



**Министерство
градостроительной деятельности и развития агломераций
Нижегородской области**

Включен в Реестр
нормативных актов органов
исполнительной власти
Нижегородской области

24 АПР 2026

№ в реестре

30234-330-004-02-03/4

П Р И К А З

14.04.2026

№ 04-02-03/7

г. Нижний Новгород

**Об утверждении документации по планировке
территории (проект планировки территории,
включая проект межевания территории),
расположенной в северо-восточном
направлении от д. Никульское Кстовского
района городского округа город Нижний
Новгород Нижегородской области**

В соответствии со статьями 41 – 43, 45 Градостроительного кодекса Российской Федерации, главой III Правил подготовки документации по планировке территории, подготовка которой осуществляется на основании решений уполномоченных федеральных органов исполнительной власти, исполнительных органов субъектов Российской Федерации и органов местного самоуправления, принятия решения об утверждении документации по планировке территории, внесения изменений в такую документацию, отмены такой документации или ее отдельных частей, признания отдельных частей такой документации не подлежащими применению, а также подготовки и утверждения проекта планировки территории в отношении территорий исторических поселений федерального и регионального значения, утвержденных постановлением Правительства Российской Федерации от 2 февраля 2024 г. № 112, статьями 5, 27 Закона Нижегородской области от 8 апреля 2008 г. № 37-З «Об основах регулирования градостроительной деятельности на территории Нижегородской области», подпунктом 3.1.10 пункта 3.1 Положения о министерстве градостроительной деятельности и развития агломераций Нижегородской области, утвержденного постановлением Правительства

Нижегородской области от 16 апреля 2020 г. № 308, на основании приказа министерства градостроительной деятельности и развития агломераций Нижегородской области от 29 октября 2025 г. № 06-01-02/26 «О подготовке документации по планировке территории (проект планировки территории, включая проект межевания территории), расположенной в северо-восточном направлении от д. Никульское Кстовского района городского округа город Нижний Новгород Нижегородской области»

п р и к а з ы в а ю :

1. Утвердить прилагаемую документацию по планировке территории (проект планировки территории, включая проект межевания территории), расположенной в северо-восточном направлении от д. Никульское Кстовского района городского округа город Нижний Новгород Нижегородской области.

2. Направить утвержденную документацию по планировке территории (проект планировки территории, включая проект межевания территории), расположенной в северо-восточном направлении от д. Никульское Кстовского района городского округа город Нижний Новгород Нижегородской области, главе города Нижнего Новгорода с приложением копии настоящего приказа.

3. Разместить настоящий приказ на официальном сайте министерства градостроительной деятельности и развития агломераций Нижегородской области в информационно-телекоммуникационной сети «Интернет».

4. Настоящий приказ вступает в силу после дня его опубликования.

Министр



Д.Д.Шунаева

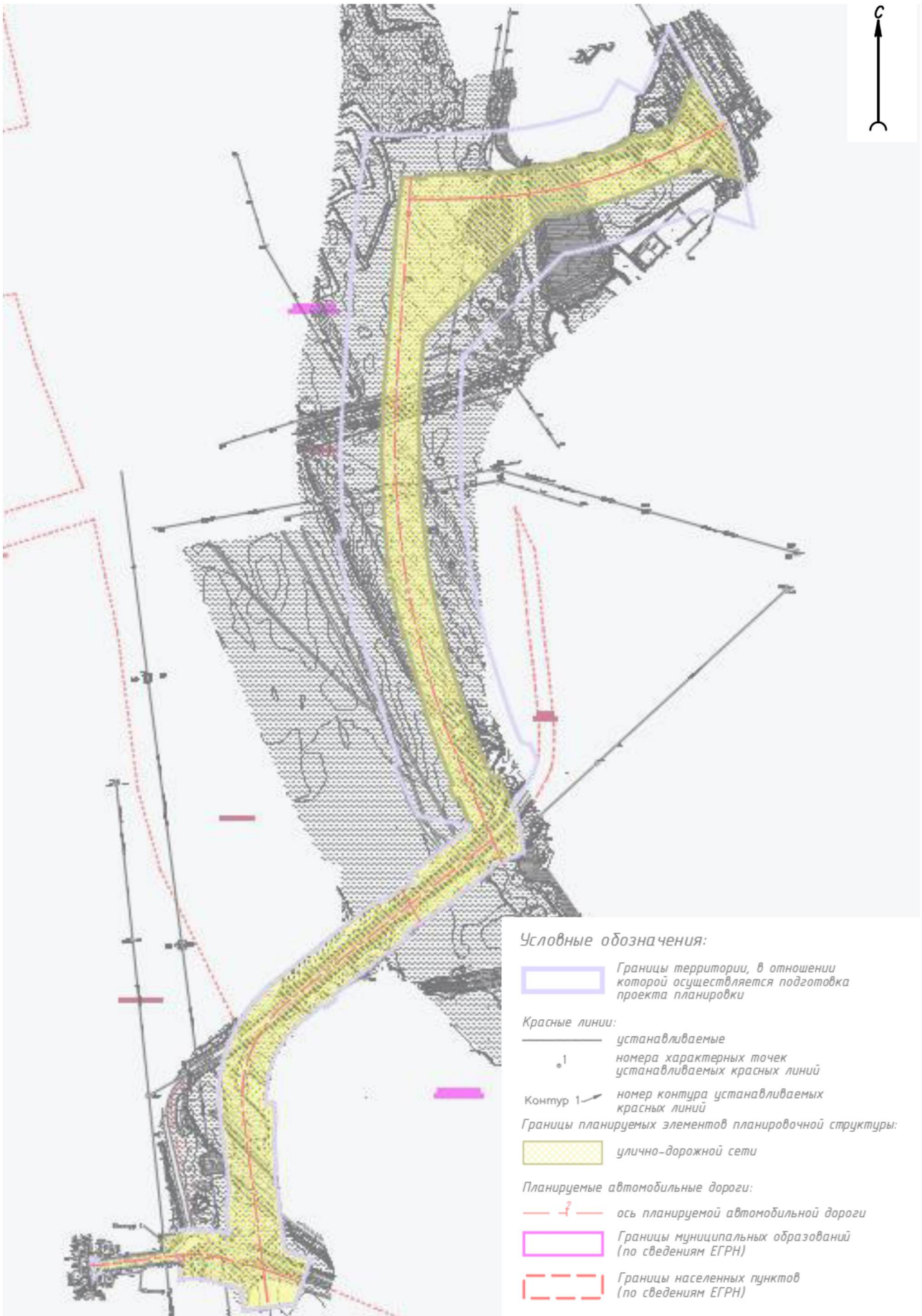
УТВЕРЖДЕНА
приказом министерства
градостроительной деятельности
и развития агломераций
Нижегородской области
от 14.04.2026 № 04-02-03/7

**Документация по планировке территории (проект планировки территории,
включая проект межевания территории), расположенной в северо-восточном
направлении от д. Никульское Кстовского района городского округа город
Нижний Новгород Нижегородской области**

ПРОЕКТ ПЛАНИРОВКИ ТЕРРИТОРИИ

Раздел 1. «Проект планировки территории. Графическая часть»

Чертеж красных линий

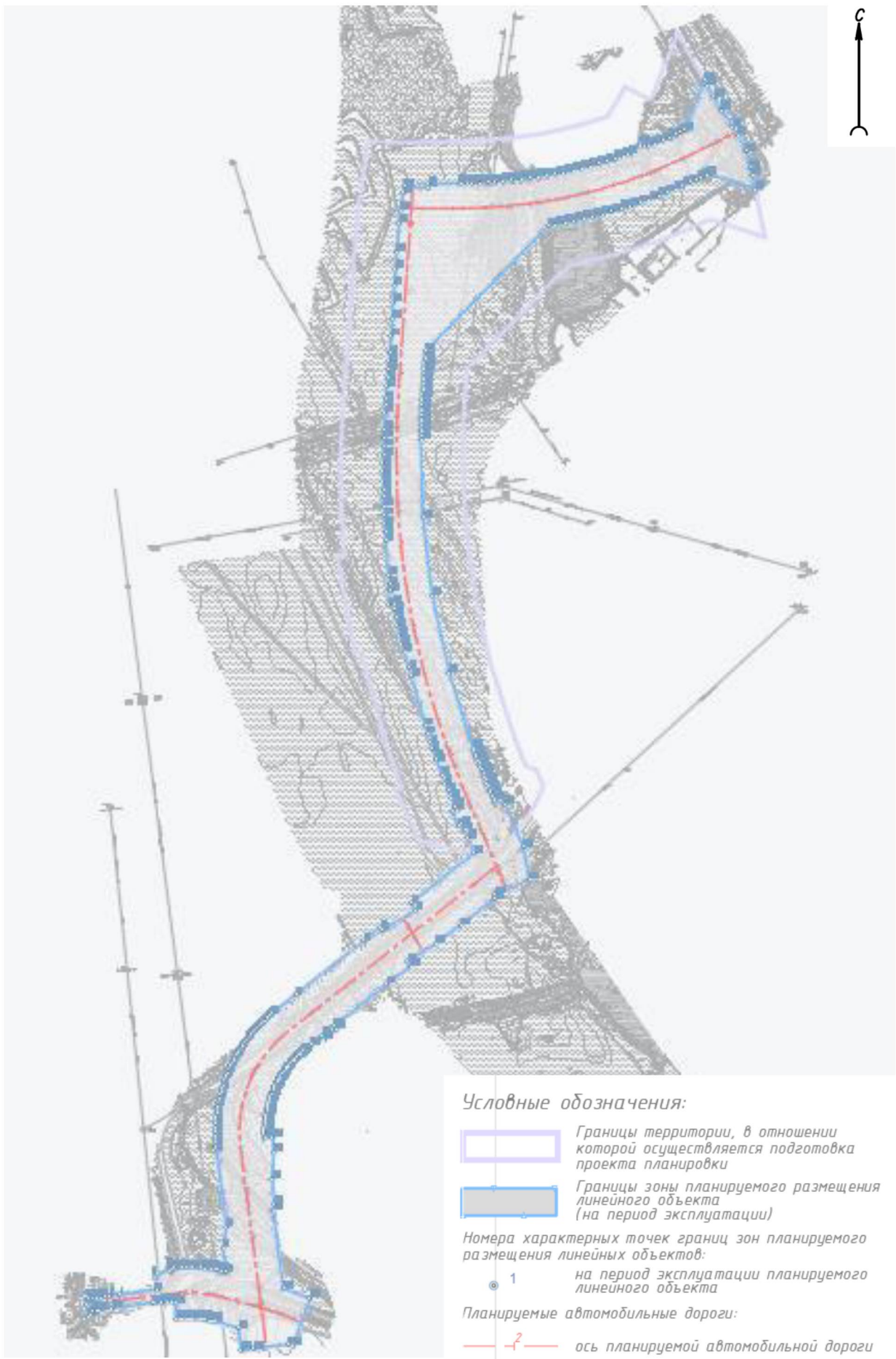


Приложение к чертежу красных линий

**Перечень координат характерных точек красных линий
(система координат – МСК 52 зона 2)**

Устанавливаемые красные линии		
№	X	Y
Контур 1		
1	524441.05	2222657.95
2	524441.78	2222664.27
3	524444.94	2222686.11
4	524451.13	2222731.32
5	524470.11	2222729.71
6	524471.95	2222746.50
Контур 2		
1	524426.92	2222660.60
2	524429.17	2222677.66
3	524434.72	2222725.32
4	524435.12	2222729.21
5	524435.62	2222736.16
6	524436.24	2222742.13
7	524436.73	2222746.79
8	524436.93	2222748.12
9	524434.82	2222752.10

Чертеж границ зон планируемого размещения линейного объекта



Раздел 2. «Положение о размещении линейных объектов»

2.1. Наименование, основные характеристики (категория, протяженность, проектная мощность, пропускная способность, грузонапряженность, интенсивность движения) и назначение планируемых для размещения линейных объектов, а также линейных объектов, подлежащих реконструкции в связи с изменением их местоположения

Планируемый к размещению линейный объект имеет наименование: «Строительство автомобильной дороги Восточный обход города Нижнего Новгорода в Кстовском районе и городе областного значения Нижний Новгород Нижегородской области. Реконструкция участка автомобильной дороги (22 ОП МЗ 22Н-2629) Афоново – Никульское» (далее также – линейный объект).

Назначение – в соответствии с п. 1 статьи 3 Федерального закона от 08.11.2007 №257-ФЗ автомобильная дорога предназначена для пропуска автомобильного транспорта.

Согласно статье 3 Федерального закона № 257-ФЗ «Об автомобильных дорогах и о дорожной деятельности в Российской Федерации и о внесении изменений в отдельные законодательные акты Российской Федерации» автомобильная дорога – объект транспортной инфраструктуры, предназначенный для движения транспортных средств.

Основная цель строительства линейного объекта – обеспечить связь населённых пунктов городского округа г. Нижний Новгород, проектируемой жилой многоэтажной застройки территории природного комплекса Артёмовские луга, ул. Набережная Гребного канала г. Нижний Новгород, Нижегородской станции аэрации и прилегающих производственных и коммунально-складских объектов, разделяемых проектируемым Восточным обходом г. Нижний Новгород.

Протяженность трассы проектируемого объекта – 2,06851 км. Исходя из принятого варианта трассы проектируемый объект предусматривает три участка, сопряженных примыканиями в одном уровне.

Участок №1

Протяженность участка – 0,87027 км. Участок №1 располагается в границах населённого пункта д. Никульское, категория автомобильной дороги принята согласно табл. 11.4 СП 42.13330.2016 – основные улицы сельского населённого пункта. В соответствии с категорией автомобильной дороги для обеспечения

пешеходного движения и движения с применением СИМ предусматривается устройство тротуаров и велосипедных дорожек.

Участок №2

Протяженность участка – 0,79615 км. Исходя из прогнозируемой интенсивности движения по результатам экономических изысканий, категория автомобильной дороги принята согласно СП 34.13330.2021 – III категория.

Участок №3

Протяженность участка – 0,40209 км. Исходя из прогнозируемой интенсивности движения по результатам экономических изысканий, категория автомобильной дороги принята согласно СП 34.13330.2021 – III категория.

Сведения об интенсивности движения по автомобильной дороге на срок ввода в эксплуатацию (2028 год), перспективный период (20 лет, 2048 год) по данным экономических изысканий представлены в таблице 1.1.

Таблица 1.1

Год	Интенсивность движения по группам ТС по ГОСТ 32965-2014													Всего		N _{50 max}
	Г1	Г2	Г3	Г4	Г5	Г6	Г7	Г8	Г9	Г10	Г11	Г12	Г13	Сумма (авт./сутки)	Сумма (прив. авт./сутки)*	Сумма (прив. авт./час)*
Участок №1 ПК0+00 – ПК2+10,37 (д. Никульское-ЖК «Артёмовские луга»)																
2028	2776	76	7	3	0	1	0	1	30	0	2	0	0	2896	3000	231
2048	7545	130	7	3	0	1	0	1	30	0	2	0	136	7855	8260	639
Участок №1 ПК2+10,37 – ПК7+21,50 (ЖК «Артёмовские луга»)-ТР с Восточным обходом																
2028	2776	76	7	3	0	1	0	1	30	0	2	0	0	2896	3000	231
2048	6066	136	8	3	0	1	0	1	34	0	2	0	0	6252	6397	498
Участок №1 ПК7+21,50 – ПК8+70,27 (ТР с Восточным обходом – конец участка)																
2028	1617	115	19	8	1	3	0	2	82	1	5	0	0	1852	2092	150
2048	4577	145	21	9	1	3	0	2	88	1	5	0	0	4853	5122	389
Участок №2 ПК0+00 – ПК7+96,15																
2028	1695	104	25	11	1	3	0	2	104	1	6	0	0	1953	2238	159
2048	4045	130	24	10	1	3	0	2	101	1	6	0	0	4322	4612	348
Участок №3 ПК0+00 – ПК4+02,09																
2028	1253	135	31	13	1	4	0	3	132	1	8	0	0	1582	1944	130

Год	Интенсивность движения по группам ТС по ГОСТ 32965-2014													Всего		N _{50 max}
	Г1	Г2	Г3	Г4	Г5	Г6	Г7	Г8	Г9	Г10	Г11	Г12	Г13	Сумма (авт./ сутки)	Сумма (прив. авт./ сутки)*	Сумма (прив. авт./ час)*
2048	1372	138	32	14	1	4	0	3	135	1	8	0	0	1709	2081	140

* - интенсивность, приведённая к легковому автомобилю (коэф. по таблице К.5 ГОСТ 32965–2014).

Выполнен расчёт пропускной способности и коэффициентов загрузки участков автомобильной дороги. В результате расчётов пропускная способность и коэффициент загрузки составили:

	Пропускная способность, авт./час	Коэффициент загрузки	Уровень удобства движения
Участок №1	1260	0.31-0.51	С
Участок №2	1477	0.24	В
Участок №3	1344	0.10	А

На основании данных, приведенных в таблице 1.1, грузооборот на расчетный период по участкам составил 0,32-0,95 млн.тонн/год, пассажирооборот – 0,75-4,62 млн.чел./год.

На всём протяжении проектируемого объекта предусмотрены наружное освещение, дождевая канализация с устройством ЛОС, АСУДД. На Участке №1 на пересечении со съездами в проектируемый ЖК «Артёмовские луга» (ПК 2+10,37) и на примыканиях съездов транспортной развязки (ПК7+42,96 и ПК8+70,27) предусмотрено устройство светофорных объектов.

Сведения об основных технических параметрах и показателях проектируемой автомобильной дороги представлены в таблице 1.2.

Таблица 1.2

Наименование показателей	Значение
1 Вид работ	реконструкция
2 Категория дороги	
- участок №1	основные улицы сельского населённого пункта
- участок №2	III
- участок №3	III

Наименование показателей	Значение
3 Расчетная скорость, км/ч	
- участок №1	60
- участок №2	100
- участок №3	100
4 Строительная длина, км	
- участок №1	0,870
- участок №2	0,796
- участок №3	0,402
5 Количество полос движения, шт.	2
6 Ширина проезжей части, м	7,00
7 Ширина земляного полотна, м	
- участок №1	10,00-17,00
- участок №2	14,00
- участок №3	14,00
8 Ширина полосы движения, м	3,50
9 Ширина велосипедных дорожек, м	
- участок №1	2,00
- участок №2	-
- участок №3	-
10 Ширина тротуаров, м	
- участок №1	2,00
- участок №2	-
- участок №3	-
11 Тип дорожной одежды	капитальный
12 Пересечения и примыкания в одном уровне, шт.	
- участок №1	4
- участок №2	2
- участок №3	1

Проектной документацией предусматривается устройство закрытой системы дождевой канализации (общей протяженностью 2903,0 м) на трех участках

проектируемой автомобильной дороги с устройством одной комплектной насосной станции, трех локальных очистных сооружений и трех станций ультрафиолетового обеззараживания стоков заводского изготовления.

1 участок. Очистка стоков производится ЛОС №1 100 л/с, расположенном на ПК2+70. Выпуск очищенных стоков производится в существующую водоотводную канаву и далее в водный объект – оз. Гусильное.

2 участок. Очистка стоков производится ЛОС №2 200 л/с, расположенном на ПК0+30. Выпуск очищенных стоков производится в проектируемую укрепленную бетоном водоотводную канаву и далее в водный объект – оз. Воронка.

3 участок. Очистка стоков производится ЛОС №3 100 л/с, расположенном на ПК7+40. Выпуск очищенных стоков производится на укрепление водопропускной трубы и далее по водоотводной канаве в водный объект – оз. Воронка.

Таблица 1.3

Наименование	Тип	Протяженность, км	№ ЛОС, пикетаж	Производительность ЛОС, л/с	Название водного объекта, в который осуществляется выпуск
Дождевая канализация	Закрытая	2.91	ЛОС 7.1 ПК 2+70.00	100	оз. Гусильное
			ЛОС 7.2 ПК 0+30.00	200	оз. Воронка
			ЛОС 7.3 ПК7+40.00	100	оз. Воронка

Расстановка опор освещения предусмотрена с одной стороны автомобильной дороги. При наличии велодорожки опоры освещения устанавливаются в зелёную зону между проезжей частью и велодорожкой. При отсутствии велодорожки опоры освещения преимущественно устанавливаются за бровкой земляного полотна на выносных консолях. Распределительная сеть наружного освещения предусмотрена кабелем в земле.

Протяженность сетей наружного освещения представлена в таблице 1.4.

Таблица 1.4

№п/п	Наименование ТЭП	Ед. изм	Кол-во
1	Строительство линии освещения	км	2.1963
2	Строительство КЛ-0,4 кВ	км	3.0888
3	Строительство ТП№3-10/0,4 кВ-2х160 кВт	шт.	1

Документацией по планировке территории в связи с реконструкцией автомобильной дороги предусматривается реконструкция сетей электроснабжения в границах зоны планируемого размещения линейного объекта, в связи с чем зоны планируемого размещения линейных объектов, подлежащих реконструкции в связи с изменением их местоположения, не устанавливаются. Проектная мощность не изменяется, так как реконструкция предусматривает замену и обновление существующих элементов без изменения пропускной способности сети.

Назначение сетей электроснабжения: преобразование, передача и распределение электроэнергии.

1. 2хКЛ 10кВ в одной траншее (АО Спецпромстрой). Предусмотрена прокладка кабелей в защитных трубах на пересечении с автомобильной дорогой. Протяжённость переустройства по плану составляет 122м.

2. 2хКЛ 10кВ в одной траншее (АО ДЛ-Лота Парус). Предусмотрена прокладка кабелей в защитных трубах на пересечении с автомобильной дорогой. Протяжённость переустройства по плану составляет 86м.

3. 2хКЛ 10кВ в одной траншее. Предусмотрена прокладка кабелей в защитных трубах на пересечении с автомобильной дорогой. Протяжённость переустройства по плану составляет 98м.

2.2. Перечень субъектов Российской Федерации, перечень муниципальных районов, муниципальных округов, городских округов в составе субъектов Российской Федерации, перечень поселений, населённых пунктов, внутригородских территорий городов федерального значения, на территориях которых устанавливаются зоны планируемого размещения линейных объектов

Проектируемый объект «Строительство автомобильной дороги Восточный обход города Нижнего Новгорода в Кстовском районе и городе областного значения Нижний Новгород Нижегородской области. Реконструкция участка

автомобильной дороги (22 ОП МЗ 22Н-2638) «Афонино – Никульское» расположен на территории Нижегородской области, городского округа город Нижний Новгород, Кстовского района, включая территорию д. Никульское.

2.3. Перечень координат характерных точек границ зон планируемого размещения линейного объекта

Учитывая основные технические характеристики объекта «Строительство автомобильной дороги Восточный обход города Нижнего Новгорода в Кстовском районе и городе областного значения Нижний Новгород Нижегородской области. Реконструкция участка автомобильной дороги (22 ОП МЗ 22Н-2638) «Афонино – Никульское», проектом планировки территории, с учетом действующих норм отвода земель, определена граница зоны его планируемого размещения.

Перечень координат характерных точек границ зоны планируемого размещения линейного объекта представлен в таблице 1.5.

Таблица 1.5.

Перечень координат характерных точек границ зон планируемого размещения линейных объектов					
Нижегородская область					
Система координат: МСК-52 зона 2					
«Строительство автомобильной дороги Восточный обход города Нижнего Новгорода в Кстовском районе и городе областного значения Нижний Новгород Нижегородской области. Реконструкция участка автомобильной дороги (22 ОП МЗ 22Н-2629) Афонино-Никульское»					
№	X	Y			
1	524440.45	2222658.04	13	524476.69	2222754.63
2	524441.78	2222664.27	14	524476.89	2222757.77
3	524442.16	2222667.94	15	524477.03	2222760.92
4	524443.04	2222674.94	16	524477.12	2222764.07
5	524444.94	2222686.11	17	524477.15	2222767.22
6	524451.13	2222731.32	18	524477.13	2222770.37
7	524451.49	2222731.29	19	524477.05	2222773.52
8	524470.11	2222729.71	20	524476.92	2222776.67
9	524471.95	2222746.50	21	524476.73	2222779.82
10	524475.88	2222746.11	22	524476.48	2222782.96
11	524476.14	2222748.35	23	524476.18	2222786.10
12	524476.44	2222751.49	24	524475.83	2222789.23
			25	524475.42	2222792.36
			26	524474.96	2222795.47
			27	524474.44	2222798.58
			28	524473.87	2222801.68
			29	524473.24	2222804.77
			30	524472.56	2222807.85
			31	524471.83	2222810.91
			32	524471.52	2222812.10
			33	524499.93	2222808.41
			34	524525.32	2222812.67
			35	524614.69	2222801.08
			36	524617.72	2222800.72
			37	524620.87	2222800.40
			38	524624.03	2222800.13

39	524627.19	2222799.92
40	524630.35	2222799.76
41	524633.52	2222799.66
42	524636.68	2222799.62
43	524639.85	2222799.63
44	524643.01	2222799.70
45	524646.18	2222799.83
46	524649.34	2222800.01
47	524652.50	2222800.24
48	524655.65	2222800.54
49	524658.80	2222800.89
50	524661.94	2222801.29
51	524665.07	2222801.75
52	524668.19	2222802.27
53	524671.31	2222802.84
54	524674.41	2222803.47
55	524677.50	2222804.15
56	524680.58	2222804.89
57	524683.65	2222805.68
58	524686.70	2222806.52
59	524689.74	2222807.42
60	524692.76	2222808.37
61	524695.76	2222809.38
62	524698.74	2222810.44
63	524701.71	2222811.55
64	524704.65	2222812.72
65	524707.58	2222813.93
66	524710.48	2222815.20
67	524713.35	2222816.52
68	524716.21	2222817.89
69	524719.04	2222819.31
70	524721.84	2222820.78
71	524724.62	2222822.30
72	524727.37	2222823.87
73	524730.09	2222825.49
74	524732.79	2222827.16
75	524735.45	2222828.87
76	524738.08	2222830.63
77	524740.68	2222832.44
78	524743.25	2222834.29
79	524745.78	2222836.19
80	524748.28	2222838.13
81	524750.75	2222840.12
82	524753.18	2222842.15
83	524755.57	2222844.22
84	524757.93	2222846.34
85	524760.25	2222848.49
86	524762.53	2222850.69
87	524764.77	2222852.93
88	524766.97	2222855.20

89	524769.13	2222857.52
90	524771.25	2222859.87
91	524773.32	2222862.26
92	524775.36	2222864.69
93	524777.28	2222867.07
94	524799.10	2222894.57
95	524862.75	2222974.77
96	524878.45	2222994.55
97	524875.03	2222996.58
98	524898.46	2223036.17
99	524907.32	2223030.92
100	524966.55	2223105.55
101	524981.78	2223099.26
102	524984.69	2223098.04
103	524993.89	2223094.11
104	525000.92	2223091.06
105	524998.99	2223086.76
106	525015.26	2223079.11
107	525017.47	2223084.25
108	525021.62	2223082.46
109	525031.34	2223078.08
110	525040.32	2223074.75
111	525049.48	2223070.95
112	525058.71	2223067.20
113	525059.07	2223067.05
114	525075.07	2223061.04
115	525078.13	2223059.92
116	525089.13	2223056.04
117	525097.40	2223053.22
118	525107.20	2223050.28
119	525117.08	2223047.43
120	525175.36	2223031.20
121	525185.21	2223028.42
122	525204.48	2223022.66
123	525214.32	2223019.56
124	525224.31	2223017.09
125	525234.30	2223014.72
126	525244.41	2223012.90
127	525254.40	2223011.19
128	525260.42	2223010.09
129	525259.66	2223004.83
130	525275.41	2223001.91
131	525276.17	2223007.18
132	525284.33	2223005.69
133	525294.60	2223003.92
134	525335.18	2223000.77
135	525345.43	2223000.23
136	525355.51	2222999.80
137	525365.57	2222999.04
138	525375.75	2222998.38

139	525387.43	2222997.96
140	525396.08	2222997.73
141	525406.22	2222997.45
142	525416.44	2222997.27
143	525426.66	2222997.51
144	525436.79	2222997.85
145	525446.74	2222998.11
146	525456.72	2222998.48
147	525457.09	2222998.49
148	525467.23	2222999.10
149	525487.22	2222999.99
150	525497.40	2223000.26
151	525503.44	2223000.46
152	525517.60	2223001.99
153	525527.56	2223002.78
154	525537.58	2223003.61
155	525547.41	2223004.52
156	525557.22	2223005.44
157	525557.50	2223005.47
158	525577.42	2223006.97
159	525597.32	2223008.55
160	525617.26	2223009.71
161	525637.24	2223010.98
162	525657.18	2223012.32
163	525677.14	2223013.46
164	525711.53	2223016.79
165	525725.79	2223018.40
166	525746.90	2223022.03
167	525753.78	2223022.84
168	525751.90	2223050.53
169	525756.41	2223051.24
170	525757.38	2223087.08
171	525757.46	2223090.46
172	525757.65	2223096.91
173	525757.88	2223103.33
174	525758.27	2223112.40
175	525758.77	2223121.41
176	525759.38	2223130.36
177	525760.10	2223139.22
178	525760.09	2223139.11
179	525761.06	2223149.84
180	525762.19	2223160.19
181	525763.51	2223170.52
182	525765.02	2223180.82
183	525766.71	2223191.09
184	525768.59	2223201.32
185	525770.66	2223211.53
186	525772.91	2223221.69
187	525775.35	2223231.81
188	525777.98	2223241.88

189	525780.78	2223251.90
190	525783.77	2223261.88
191	525786.94	2223271.79
192	525790.29	2223281.65
193	525792.29	2223287.19
194	525802.33	2223300.83
195	525805.04	2223302.45
196	525802.38	2223307.46
197	525801.25	2223310.41
198	525801.46	2223310.93
199	525804.90	2223319.28
200	525808.44	2223327.52
201	525812.11	2223335.77
202	525815.89	2223344.03
203	525818.06	2223348.68
204	525820.27	2223353.36
205	525879.59	2223377.25
206	525873.88	2223380.52
207	525859.86	2223388.39
208	525846.46	2223396.08
209	525844.26	2223397.44
210	525844.58	2223397.96
211	525824.15	2223410.70
212	525814.36	2223416.58
213	525796.01	2223427.11
214	525795.82	2223426.65
215	525776.22	2223431.64
216	525767.24	2223433.64
217	525750.20	2223437.39
218	525768.78	2223381.03
219	525768.00	2223379.43
220	525765.45	2223374.16
221	525762.91	2223368.84
222	525758.82	2223360.09
223	525754.80	2223351.24
224	525750.88	2223342.30
225	525747.06	2223333.25
226	525742.78	2223322.62
227	525738.69	2223311.89
228	525734.80	2223301.08
229	525731.10	2223290.21
230	525727.60	2223279.28
231	525724.31	2223268.28
232	525721.21	2223257.22
233	525718.32	2223246.11
234	525715.63	2223234.94
235	525713.14	2223223.73
236	525710.86	2223212.48
237	525708.78	2223201.18
238	525707.43	2223192.99

239	525559.50	2223047.81
240	525554.14	2223047.43
241	525549.99	2223047.14
242	525545.85	2223046.84
243	525541.70	2223046.55
244	525537.56	2223046.26
245	525533.43	2223045.98
246	525529.29	2223045.69
247	525525.17	2223045.42
248	525521.05	2223045.14
249	525516.93	2223044.88
250	525512.82	2223044.62
251	525508.71	2223044.36
252	525504.61	2223044.12
253	525500.51	2223043.88
254	525496.42	2223043.66
255	525492.32	2223043.44
256	525488.24	2223043.24
257	525484.16	2223043.04
258	525480.08	2223042.86
259	525476.01	2223042.69
260	525471.94	2223042.54
261	525467.88	2223042.40
262	525463.82	2223042.27
263	525459.77	2223042.16
264	525455.71	2223042.06
265	525362.77	2223044.48
266	525270.47	2223055.69
267	525179.64	2223075.57
268	525091.10	2223103.97
269	525087.31	2223105.39
270	525083.52	2223106.84
271	525079.73	2223108.29
272	525075.94	2223109.77
273	525072.15	2223111.26
274	525068.36	2223112.76
275	525064.57	2223114.28
276	525060.78	2223115.81
277	525057.00	2223117.35
278	525053.20	2223118.91
279	525049.41	2223120.47
280	525045.63	2223122.04
281	525041.83	2223123.63
282	525038.04	2223125.23
283	525034.24	2223126.83
284	525032.34	2223127.63
285	525030.44	2223128.44
286	525028.54	2223129.25
287	525024.60	2223141.43
288	524973.79	2223163.34

289	524934.83	2223169.93
290	524917.73	2223130.50
291	524912.56	2223129.22
292	524880.80	2223089.02
293	524859.34	2223059.81
294	524839.00	2223025.98
295	524832.51	2223029.66
296	524811.97	2223002.46
297	524761.77	2222939.22
298	524757.99	2222942.22
299	524746.55	2222928.36
300	524750.56	2222925.26
301	524739.90	2222912.30
302	524732.49	2222903.28
303	524732.42	2222903.20
304	524730.88	2222901.29
305	524729.50	2222899.65
306	524728.10	2222898.03
307	524726.66	2222896.43
308	524725.20	2222894.87
309	524723.71	2222893.32
310	524722.19	2222891.81
311	524720.65	2222890.32
312	524719.08	2222888.86
313	524717.48	2222887.43
314	524715.86	2222886.02
315	524714.21	2222884.65
316	524712.54	2222883.30
317	524710.85	2222881.99
318	524709.13	2222880.70
319	524707.39	2222879.45
320	524705.63	2222878.22
321	524703.85	2222877.03
322	524702.05	2222875.87
323	524700.22	2222874.74
324	524698.38	2222873.65
325	524696.52	2222872.58
326	524694.63	2222871.55
327	524692.73	2222870.56
328	524690.82	2222869.60
329	524688.88	2222868.67
330	524686.94	2222867.77
331	524684.97	2222866.92
332	524682.99	2222866.09
333	524681.00	2222865.30
334	524678.99	2222864.55
335	524676.97	2222863.83
336	524674.93	2222863.15
337	524672.89	2222862.50
338	524670.83	2222861.90

339	524668.77	2222861.32
340	524666.69	2222860.79
341	524664.60	2222860.29
342	524662.51	2222859.83
343	524660.41	2222859.40
344	524658.30	2222859.02
345	524656.18	2222858.67
346	524654.06	2222858.35
347	524651.93	2222858.08
348	524649.80	2222857.84
349	524647.67	2222857.64
350	524645.53	2222857.48
351	524643.39	2222857.36
352	524641.24	2222857.28
353	524639.10	2222857.23
354	524636.95	2222857.22
355	524634.81	2222857.25
356	524632.67	2222857.32
357	524630.52	2222857.42
358	524630.06	2222857.45
359	524630.69	2222866.90
360	524613.25	2222868.06
361	524581.70	2222866.49
362	524551.79	2222868.98
363	524544.58	2222867.65
364	524451.92	2222879.67
365	524440.57	2222911.33
366	524384.09	2222891.08
367	524386.12	2222885.42
368	524380.85	2222844.81
369	524378.95	2222830.13
370	524405.53	2222826.69
371	524413.04	2222798.59
372	524413.60	2222796.42
373	524414.09	2222794.38
374	524414.54	2222792.33
375	524414.96	2222790.27
376	524415.34	2222788.20
377	524415.69	2222786.13
378	524416.00	2222784.05

379	524416.27	2222781.97
380	524416.50	2222779.88
381	524416.70	2222777.79
382	524416.87	2222775.70
383	524416.99	2222773.60
384	524417.08	2222771.50
385	524417.13	2222769.40
386	524417.15	2222767.30
387	524417.13	2222765.20
388	524417.07	2222763.10
389	524416.98	2222761.00
390	524416.84	2222758.90
391	524416.68	2222756.81
392	524416.47	2222754.72
393	524416.27	2222752.98
394	524434.82	2222752.10
395	524436.93	2222748.12
396	524436.73	2222746.79
397	524436.24	2222742.13
398	524435.62	2222736.16
399	524435.12	2222729.21
400	524434.72	2222725.32
401	524429.70	2222678.02
402	524429.17	2222677.66
403	524426.92	2222660.60
404	524426.13	2222658.34
405	524425.15	2222656.41
406	524425.84	2222655.23
407	524425.08	2222654.39
408	524423.55	2222652.92
409	524421.44	2222650.92
410	524418.64	2222648.26
411	524433.25	2222646.45
412	524442.37	2222644.93
413	524442.65	2222646.59
414	524439.87	2222649.05
415	524440.54	2222653.52
416	524440.64	2222656.29
1	524440.45	2222658.04

2.4. Перечень координат характерных точек границ зон планируемого размещения линейных объектов, подлежащих реконструкции в связи с изменением их местоположения

Перечень координат характерных точек границ зон планируемого размещения линейных объектов, подлежащих реконструкции в связи с изменением их местоположения, отсутствует.

2.5. Предельные параметры разрешенного строительства, реконструкции объектов капитального строительства, входящих в состав линейных объектов в границах зон их планируемого размещения

Объекты капитального строительства, входящие в состав линейных объектов в границах зон их планируемого размещения, в отношении которых устанавливаются предельные параметры разрешенного строительства, реконструкции, отсутствуют.

2.6. Информация о необходимости осуществления мероприятий по защите сохраняемых объектов капитального строительства (здание, строение, сооружение, объекты, строительство которых не завершено), существующих и строящихся на момент подготовки проекта планировки территории, а также объектов капитального строительства, планируемых к строительству в соответствии с ранее утвержденной документацией по планировке территории, от возможного негативного воздействия в связи с размещением линейных объектов

Основным мероприятием по защите сохраняемых объектов капитального строительства от транспортного шума является сооружение акустических экранов.

С целью снижения акустического воздействия автотранспортных потоков на территорию жилой застройки, в соответствии с анализом результатов расчётов ожидаемых уровней шумового воздействия на период эксплуатации, проектом предусмотрена установка композитных шумозащитных экранов:

- на участке №1 на ПК0+00 – ПК1+78,79 слева и справа.

- на участке №2 на ПК 3+03,23 - ПК 3+74,77 (слева) и ПК 3+02,69 - ПК 3+75,31 (справа).

Акустические экраны предусмотрены высотой 6,00 м общей протяженностью 329 м на участке №1, а также высотой 2 метра, протяжённостью 144 м на участке №2. Заполнение композитных акустических экранов состоит из звукоотражающих, звукопоглощающих, светопрозрачных акустических панелей.

В соответствии с Постановлением Правительства РФ № 160 от 24.02.2009 г. «О порядке установления охранных зон объектов электросетевого хозяйства и особых условий использования земельных участков, расположенных в границах

таких зон» предусматривается следующая организация охраны проектируемой линии КЛ:

- отводится в установленном порядке земельный участок на период реконструкции и эксплуатации линии КЛ;

- устанавливается охранная зона вдоль трассы проектируемой линии в виде части поверхности участка земли, расположенного под ней участка недр (на глубину, соответствующую глубине прокладки кабельных линий электропередачи), ограниченной параллельными вертикальными плоскостями, отстоящими по обе стороны линии электропередачи от крайних кабелей на расстоянии 1 метра;

- производство любых работ в пределах охранной зоны допускается по согласованию и в присутствии представителя эксплуатирующей организации;

- перед началом раскопок КЛ, должно быть произведено контрольное вскрытие линии под надзором персонала организации – владельца КЛ.

На последующих стадиях проектирования и при проведении строительных работ необходимо обеспечить соблюдение требований технических условий балансодержателей пересекаемых инженерных коммуникаций, а также технологии и правил безопасности проведения строительных работ.

Объекты, планируемые к строительству в соответствии с ранее утвержденной документацией по планировке территории, в отношении которых необходимо осуществление мероприятий по защите от возможного негативного воздействия, отсутствуют.

2.7. Информация о необходимости осуществления мероприятий по сохранению объектов культурного наследия от возможного негативного воздействия в связи с размещением линейных объектов

На территории проектирования отсутствуют объекты культурного наследия (памятники архитектуры и истории), включенные в Единый государственный реестр объектов культурного наследия народов Российской Федерации, выявленные объекты культурного наследия и объекты, обладающие признаками объектов культурного наследия, и зоны охраны и защитные зоны таких объектов.

2.8. Информация о необходимости осуществления мероприятий по охране окружающей среды

Проектом предусмотрены комплексные решения по организации рельефа и инженерной подготовке территории притрассовой автомобильной дороги, направленные на обеспечение устойчивости земляного полотна, безопасность движения и минимизацию воздействия на окружающую среду.

Мероприятия по охране атмосферного воздуха

Эксплуатация объекта

Выполненная оценка воздействия проектируемого объекта на атмосферный воздух показала, что негативного воздействия на близлежащие селитебные территории проектируемая трасса не оказывает. Расчетные концентрации загрязняющих веществ на границе застройки и нормируемых территориях не превышают нормативных значений.

Строительство объекта

В период проведения строительно-монтажных работ выделение загрязняющих веществ будет происходить в результате следующих видов работ:

- работы двигателей автотранспорта (строительной и дорожной техники);
- производства сварочных работ;
- пыления сыпучих материалов;
- работы дизельных электростанций;
- работы битумных котлов;
- работ по укладке асфальтобетонного покрытия;
- демонтажных работ;
- нанесения лакокрасочных материалов;
- заправки техники топливом;
- работы двигателя установки ГНБ при строительстве подземных коммуникаций.

Для сохранения состояния приземного слоя воздуха рекомендуется следующее:

– параметры применяемых машин в период строительства, оборудования, транспортных средств (в части состава отработавших газов) в процессе эксплуатации должны соответствовать установленным стандартам и техническим условиям предприятия-изготовителя, согласованным с санитарными органами;

– определяющим условием минимального загрязнения атмосферы отработавшими газами дизельных двигателей дорожных машин и оборудования является правильная эксплуатация двигателя, своевременная регулировка системы подачи и ввода топлива;

– при проведении технического обслуживания машин следует особое внимание уделять контрольным и регулировочным работам по системе питания, зажигания и газораспределительному механизму двигателя; эти меры обеспечивают полное сгорание топлива, снижают его расход, значительно уменьшают выброс токсичных веществ;

– при заправке строительной техники автозаправщиком не допускать проливов ГСМ на поверхность земли.

Мероприятия по охране и рациональному использованию земельных ресурсов и почвенного покрова. Рекультивация земель

Полное уничтожение растительного покрова произойдет на участках проведения земляных работ. Поэтому в соответствии с требованиями земельного законодательства РФ при выполнении любых работ, связанных с нарушением почвенного покрова, плодородный слой почвы должен быть снят и сохранен в целях использования его для биологической рекультивации земель и повышения плодородия малопродуктивных угодий.

В составе инженерно-экологических изысканий проведено обширное обследование почвенного покрова территории, предполагаемой к отводу для размещения автодороги.

Согласно инженерно-экологическим изысканиям, на территории изысканий проведены детальные почвенные исследования с оценкой генетических горизонтов почвенного профиля. Также привлечены результаты инженерно-геологических изысканий. Проанализированы результаты лабораторных агрохимических

исследований проб почв. В соответствии с положениями ГОСТ 17.4.3.02-85, «Снятие и рациональное использование плодородного слоя почвы при производстве земляных работ следует производить на землях всех категорий».

Согласно п. 2.6 ГОСТ 17.5.3.05-84 плодородный слой почвы не должен содержать радиоактивные элементы, тяжелые металлы, остаточные количества пестицидов и другие токсичные соединения в концентрациях, превышающих предельно допустимые уровни, установленные для почв, не должен быть опасным в эпидемиологическом отношении и не должен быть загрязнен и засорен отходами производства, твердыми предметами, камнями, щебнем, галькой, строительным мусором.

Плодородный слой на участке проектирования в объеме проведенных исследований соответствует категории загрязнения «допустимая».

Перед началом строительства объекта проектирования плодородный слой почвы снимается и хранится во временном отвале, расположенном на специальной площадке для хранения грунта, и используется для восстановления постоянной полосы отвода и последующей рекультивации.

По окончании основных строительно-монтажных работ выполняется восстановление постоянной полосы отвода.

Объемы восстановительных работ представлены в ведомости работ в проектной постоянной полосе отвода на соответствующий этап строительства.

В рамках строительства объекта «Строительство автомобильной дороги Восточный обход города Нижнего Новгорода в Кстовском районе и городе областного назначения Нижний Новгород Нижегородской области. Реконструкция участка автомобильной дороги (22ОП МЗ 22Н-2629) Афоново - Никульское» проектом не предусмотрен отвод земель во временное пользование. В связи с этим, мероприятия по рекультивации земель не предусмотрены.

Мероприятия по защите растительного и животного мира

Охрана растительности и животного мира заключается, прежде всего, в сохранении условий произрастания растений и среды обитания животных. Исходя из этого, все мероприятия, направленные на снижение антропогенной нагрузки, в

том числе загрязнения воздуха, поверхностных вод и почвы, а также на минимизацию изъятия земель, так или иначе, способствуют сохранению растительных сообществ и представителей животного мира.

Мероприятия по охране представителей флоры и фауны также включают в себя:

- сохранение плодородного слоя почвы; при выполнении земляных работ почвенный слой, пригодный для последующего использования, предварительно должен быть снят и складирован в специально отведенном месте;
- строгое соблюдение границ землеотвода;
- исключение пребывания работников за пределами стройплощадок;
- запрет ввоза и содержания собак на производственных площадках;
- осуществление движения всех видов транспортных средств только в пределах организованных проездов;
- размещение отходов с условием соблюдения технологий, гарантирующих предотвращение гибели животных;
- использование технологий, способствующих сохранению древесной растительности, минимально повреждающие напочвенный покров вокруг трассы участка дороги;
- рубка деревьев, выкорчевка кустарника, складирование растительных остатков осуществляется только в полосе отвода под строительство автодороги строго в соответствии с согласованными дендропланом и перечетной ведомостью;
- все сохраняемые зеленые насаждения ограждаются в радиусе 1-3 м;
- стволы деревьев защищаются досками от возможных повреждений;
- разработка грунта вблизи зеленых насаждений ведется вручную, при этом земляные работы выполняются не ближе 2-х метров от деревьев (при кроне до 5 м) с целью сохранения корневой системы;
- исключается засыпка грунтом корневых шеек и стволов деревьев и кустарников;
- проводятся мероприятия по биологической рекультивации нарушенных территорий в соответствии с почвенно-растительными условиями

местности;

- соблюдение правил противопожарной безопасности;
- запрещение ведения строительных работ в период массового размножения и миграций наземных позвоночных;
- пресечение самовольной охоты на объекты животного мира со стороны персонала строительных организаций;
- недопущение создания съездов для автотранспорта в поймах рек, к озерам и другим водным угодьям.

Для сокращения отрицательных воздействий на растительный покров при перекладке инженерных коммуникаций необходимо:

- грунт растительного слоя следует предохранять от размыва и выветривания путем устройства обваливания, уплотнения, укрытия;
- при благоустройстве территории растительный слой грунта, пригодный для обратной засыпки, уложить в специальные места для складирования для дальнейшего использования;
- при работе с растительным грунтом не следует смешивать его с нижележащим нерастительным грунтом;
- растительный грунт не должен загрязняться отходами и строительным мусором.

Мероприятия по снижению уровня шумового воздействия

С целью снижения акустического воздействия автотранспортных потоков на территорию жилой застройки, в соответствии с анализом результатов расчётов ожидаемых уровней шумового воздействия на период эксплуатации, проектом предусмотрена установка композитных шумозащитных экранов:

- на участке №1 на ПК0+00 – ПК1+78,79 слева и справа;
- на участке №2 на ПК 3+03,23 - ПК 3+74,77 (слева) и ПК 3+02,69 - ПК 3+75,31 (справа).

Анализ результатов расчетов уровня шума показал, что с учетом экранирующего влияния проектируемых шумозащитных экранов, эквивалентные и максимальные уровни шума, не превысят ПДУ на границе жилой зоны. Установка

акустических экранов высотой 6 м позволила снизить уровни шума до нормативных значений на территории жилой застройки. Заполнение композитных акустических экранов состоит из звукоотражающих, звукопоглощающих, светопрозрачных акустических панелей.

В таблице 1.6 представлено местоположение проектируемых шумозащитных экранов.

Таблица 1.6

Местоположение участка, ПК+		Сторона установки	Протяженность участка, м	Примечание
начало	конец			
Экраны высотой 6 м				
Участок №1				
0+05,62	1+78,97	слева	175	
0+07,81	1+01,81	справа	95	
1+18,32	1+78,97	справа	59	
Экраны высотой 2 м				
Участок №2				
3+03,23	3+74,77	слева	72	
3+02,69	3+75,31	справа	72	
Итого			473	

Мероприятия по охране водных объектов

Для предотвращения загрязнения поверхностных и подземных вод в период строительства предусматриваются следующие мероприятия:

- использование воды из водного объекта и подземных источников в период строительства не предусмотрено;
- временное водоснабжение в период строительства обеспечивается привозной водой;
- отсутствие сброса хозяйственно-фекальных сточных вод в поверхностные водные объекты; сбор хозяйственно-бытовых сточных вод в пределах строительной площадки производится в гидроизолированные емкости с последующим вывозом и утилизацией в установленном порядке;
- отсутствие сброса неочищенных ливневых и талых вод в поверхностные водные объекты;

- сбор и вывоз строительных отходов и строительного мусора будет осуществляться по договорам со специализированными лицензированными организациями, без временного хранения, по мере образования;

- строительная техника, машины и прочее оборудование должны находиться на объекте только на протяжении периода производства соответствующих работ;

- используются только исправные строительные машины и механизмы с целью исключения подтеков нефтепродуктов;

- организация сбора ливневого стока со строительной площадки;

- на площадке строительной техники исключается хранение неиспользуемых, подлежащих ремонту в стационарных условиях машин и техники;

- устройство очистных сооружений поверхностного стока;

- число временных подъездных дорог к объекту минимально;

- строгое соблюдение технологии и сроков проведения работ;

- предусмотрено выполнение водоохранного режима деятельности на период строительства и эксплуатации проектируемых объектов в пределах ВОЗ и ПЗП поверхностных водных объектов;

- не допускается складирование ГСМ, стоянки, ремонт, мойка, заправка автотранспортной техники, складирование мусора, отходов производства в водоохранной зоне водного объекта;

- производство работ, передвижение транспортных средств и строительной техники осуществляется строго в пределах строительной полосы, огороженной специальным забором;

- упорядоченная транспортировка и складирование сыпучих и жидких материалов. При транспортировке сыпучих грузов за пределы строительной площадки кузова автомашин предусматривается накрывать специальными тентами.

Для предотвращения загрязнения поверхностных вод в период эксплуатации объекта предусматриваются следующие мероприятия:

- отсутствие водопотребления из поверхностных вод;

- постоянный контроль систем сбора и отведения ливневых вод;

- регулярная прочистка водоотводных и водопропускных сооружений;
- водоотведение хозяйственно-бытовых, производственных и ливневых сточных вод в поверхностные водные объекты с предварительной очисткой на очистных сооружениях до нормативных показателей рыбохозяйственного значения на основании разрешения на сброс;
- контроль работы очистных сооружений, в случае необходимости проведение модернизации и реконструкции отдельных узлов или их замена;
- исключение возможности сброса хозяйственно-бытовых и технических сточных вод в систему ливневой канализации;
- гидроизоляция и герметизация искусственных сооружений и технологических инженерных сетей, исключающих попадание дополнительных загрязнений в поверхностные воды;
- снижение загрязнения поверхностных сточных вод с проезжей части и тротуара за счет применения качественного состава дорожной одежды и благоустройства территории;
- строгое соблюдение режимов зон санитарной охраны водозаборов хозяйственно-питьевого назначения, водоохранных зон и прибрежных защитных полос водотоков и водоемов;
- соблюдение технологического режима эксплуатации очистных сооружений хоз-бытовых и ливневых сточных вод с целью предупреждения аварийных сбросов сточных вод, особенно в период экстремальных метеорологических условий (интенсивное выпадение дождя и таяние снега);
- поддержание в исправном состоянии конструктивных элементов водоотводной системы канализования и выпусков очищенного поверхностного стока, обеспечивающих предотвращение активации эрозионных и оползневых процессов;
- разработка комплекса мер предупредительного и ликвидационного характера в целях минимизации негативного влияния аварийных разливов нефтепродуктов.

Для очистки дождевых стоков перед их сбросом проектной документацией

предусмотрено устройство локальных комплексных очистных сооружений и станций ультрафиолетового обеззараживания стоков заводского изготовления.

Локальное очистное сооружение (ЛОС) проточного типа, как и установка ультрафиолетового обеззараживания (УФО) работает в самотечном режиме, обеспечивающее соблюдение требований технических регламентов без возможности автоматического регулирования.

Очищенные поверхностные воды по самотечному коллектору отводятся на урез воды водного объекта с устройством оголовка и укрепленного русла исключающие эрозионные процессы.

Степень очистки воды (показатель на выходе):

Нефтепродукты – 0,03-0,05 мг/л

Взвешенные вещества – 1-3 мг/л

БПК₅ – 1,3 мгО₂/л

2.9. Информация о необходимости осуществления мероприятий по защите территории от чрезвычайных ситуаций природного и техногенного характера, в том числе по обеспечению пожарной безопасности и гражданской обороне

Чрезвычайные ситуации (далее – ЧС) природного характера – это обстановка на определенной территории или акватории, сложившаяся в результате возникновения источника природной чрезвычайной ситуации, который может повлечь или повлечь за собой человеческие жертвы, ущерб здоровью и окружающей природной среде, значительные материальные потери и нарушение условий жизнедеятельности людей.

На территории проектирования возможны следующие ЧС природного характера:

- опасные метеорологические явления и процессы,
- опасные геологические и гидрологические процессы.

Опасные метеорологические явления и процессы

Согласно требованиям СП 482.1325800.2020 была выполнена оценка возможного воздействия перечня потенциально опасных гидрометеорологических воздействий на объект проектирования.

Критерии учета опасных гидрометеорологических процессов и явлений при проектировании согласно СП 482.1325800.2020 сведены в таблицу 1.7.

Таблица 1.7

Вид опасного метеорологического процесса, явления	Количественные показатели (критерии) отнесения к опасным явления	Область распространения процесса, явления для участка изысканий
Смерч	Сильный маломасштабный атмосферный вихрь диаметром до 1000 м, в котором воздух вращается со скоростью до 100 м/с	Участок изысканий расположен в смерчеопасном районе согласно данным РБ-022-01. По данным Приложения 4 РБ-022-01 смерч в Нижегородской области наблюдался в 1988 г, 1990 г, 1991 г. По данным ВНИИГМИ МЦД смерч наблюдался в 1996 г, 2006 г, 2010 г. 03.07.1974 г. – более 48 м/с
Шторм	Длительный очень сильный ветер со скоростью свыше 20 м/с, вызывающий сильные волнения на море и разрушения на суше	отсутствует
Сильный ветер	Движение воздуха относительно земной поверхности с максимальной скоростью 25 м/с и более; на побережье арктических и дальневосточных морей и в горных районах – 35 м/с и более	Наблюдается
Очень сильный дождь (мокрый снег, дождь со снегом)	Количество осадков не менее 50 мм за период не более 12 ч	Наблюдается
Сильный ливень	Количество осадков не менее 30 мм за период не более 1 ч	11.06.1977 г. – 32 мм 05.08.1978 г. – 54 мм 29.07.2023 г. – 32 мм
Дождь	Слой осадков более 30 мм за 12 ч и менее в селевых и лавиноопасных районах. Более 50 мм за 12 ч и менее на остальной территории, « 100 мм за 2 сут. и менее, «150 мм за 4 сут. и менее, « 250 мм за 9 сут. и менее, « 400 мм за 4 сут. и менее.	Продолжительный сильный дождь в августе 2016 г. Количество выпавших осадков составило 104,0 мм (период 24 часа).
Очень сильный снег	Количество осадков не менее 20 мм за период не более 12 ч	2 случая. 11.12.1998 г. – 22 мм продолжительность – 12,00 ч. мин. 26.12.2010 г. – 28 мм

Вид опасного метеорологического процесса, явления	Количественные показатели (критерии) отнесения к опасным явлениям	Область распространения процесса, явления для участка изысканий
Продолжительные сильные дожди	Количество осадков не менее 100 мм за период более 12 ч, но менее 48 ч	Продолжительный сильный дождь в августе 2016 г. Количество выпавших осадков составило 104,0 мм (период 24 часа).
Крупный град	Град диаметром не менее 20 мм	2 случая. 31.05.1995 г. – 22 мм, 18.05.2001 г – 31 мм, продолжительностью 9 мин.
Сильная метель	Общая или низовая метель при средней скорости ветра не менее 15 м/с и видимости не более 500 м	2 случая
Сильная пыльная (песчаная) буря	Пыльная (песчаная) буря при средней скорости ветра не менее 15 м/с и видимости не более 500 м	Отсутствует.
Сильное гололедно-изморозевое отложение на проводах	Диаметр отложения на проводах гололедного станка не менее 20 мм для гололеда, не менее 35 мм для сложного отложения или мокрого снега, не менее 50 мм для зернистой или кристаллической изморози	2 случая сложного отложения – 23-25.01.1994 г. - 61 мм, продолжительность 50,58 ч. мин
Сильный туман	Видимость при тумане не более 50 м	25-26.10.2007
Лавина	Быстрое, внезапно возникающее движение снега и (или) льда вниз по крутым склонам с объемом единовременного выноса более 0,01 млн/м ³ , наносящее значительный ущерб хозяйственным объектам или представляющее угрозу жизни и здоровью людей	Отсутствует.

Опасные гидрологические процессы и явления

Таблица 1.8

Вид опасного гидрологического процесса, явления	Количественные показатели (критерии) отнесения к опасным явлениям	Область распространения процесса, явления для участка изысканий
Половодье	Ежегодный подъем уровня в реках, вызываемый таянием снега и льда со скоростью подъема уровня воды более 1,0 м/сут и площадью пораженности территории более 15 %	Отсутствует.
Зажор	Скопление масс шуги и внутриводного льда в период осеннего ледохода и в начале ледостава, создающее стеснение	Отсутствует.

Вид опасного гидрологического процесса, явления	Количественные показатели (критерии) отнесения к опасным явлениям	Область распространения процесса, явления для участка изысканий
	русла на отдельном участке реки и вызывающее подъем уровня воды со скоростью 1,0 м/сут и площадной пораженностью территории более 15 %	
Затор	Скопление льда во время ледохода, создающее стеснение русла на отдельном участке реки и вызывающее подъем уровня воды со скоростью 1,0 м/сут и площадной пораженностью территории более 15 %	Отсутствует.
Паводок	Фаза водного режима реки, которая может многократно повторяться в различные сезоны года, характеризуется интенсивным, обычно кратковременным, увеличением расходов и уровней воды и вызывается дождями или снеготаянием во время оттепелей. Затопление на глубину более 1,0 м/сут и площадной пораженностью территории более 15 %	Отсутствует.
Сель	Стремительный поток большой разрушительной силы, состоящий из смеси воды и рыхлообломочных пород, внезапно возникающий в бассейнах небольших горных рек в результате интенсивных дождей или бурного таяния снега, с объемом единовременного выноса более 0,05 млн/м ³ , наносящий значительный ущерб хозяйственным объектам или представляющий угрозу жизни и здоровью людей	Отсутствует.
Низкая межень	Понижение уровня воды ниже проектных отметок водозаборных сооружений, выпусков сточных вод и навигационных уровней на судоходных реках в конкретных пунктах в течение не менее 10 дней	Отсутствует.
Русловые деформации и абразия берега	Деформации берегов рек и водоемов со скоростью перемещения линии уреза и бровки абразионного уступа более 1,0 м/год	При соответствующих мероприятиях для объектов строительства отсутствует.
Цунами	Морские волны, возникающие при подводных и прибрежных землетрясениях. Максимальная высота подъема волны на берегу более 2 м, площадная пораженность территории более 5 %, скорость распространения энергии волны более 20 км/ч	Отсутствует.

Вид опасного гидрологического процесса, явления	Количественные показатели (критерии) отнесения к опасным явлениям	Область распространения процесса, явления для участка изысканий
Сильное волнение	Волнение с высотами волн: 4 м – в прибрежной зоне; 6 м – в открытом море; 8 м – в океане	Отсутствует.
Тягун	Резонансные колебания воды в портах, гаванях, бухтах (с периодом 0,5–4,0 мин), вызывающие циклические горизонтальные движения судов, стоящих у причалов штормовой нагон воды	Отсутствует.
Штормовой нагон	Нагон воды на побережье океанов и морей, вызванный штормовым ветром и приводящий к размыванию и разрушению грунтов, затоплению территории побережья и подпору воды в реках	Отсутствует.

В проекте предусматриваются мероприятия инженерной подготовки территории по предупреждению возникновения чрезвычайных ситуаций природного и техногенного характера.

Защита автомобильной дороги от снежных заносов

Проектируемая дорога расположена на закрытом участке местности и частично окружена растительностью, ограничивающей снегоперенос. В данных условиях основным мероприятием по защите трассы от снежных заносов является регулярная уборка снега с поверхности дороги и удаление снежного наката с покрытия. Указанные работы являются обязанностью обслуживающей организации и производятся в сроки, определяемые требованиями к транспортно-эксплуатационному состоянию дорог.

Защита от затопления паводковыми водами

Согласно приложению И СП 11-105-97 часть II участок трассы проектируемой улицы относится к потенциально подтопляемым в результате ожидаемых техногенных воздействий (II-Б-1). Проектными решениями предусмотрена организация поверхностного водоотвода для снижения негативных последствий подтопления территории.

Поверхностный водоотвод автомобильной дороги обеспечивается за счет устройства продольных и поперечных уклонов проезжей части переменной

крутизны 13–27 ‰ (устройство пилообразного профиля по лотку проезжей части согласно п. 11.10 СП 42.13330.2016). Приём и отведение поверхностных вод предусмотрено дождеприёмными колодцами в пониженных местах у лотка проезжей части и сооружаемой сетью дождевой канализации.

Так же проектной документацией предусмотрено применение водоотводных лотков на участках устройства акустических экранов, лотки располагаются между конструкцией экранов и тротуаром. Дождевые воды, собираемые водоотводными лотками, направляются к пескоуловителям, которые подключаются к общей сети дождевой канализации.

Защита территории от подтопления, затопления и негативного воздействия водного потока при половодье вероятностью превышения – 1% (при половодьях и паводках 1% обеспеченности с учетом фактически затапливаемых территорий за предыдущие 100 лет наблюдений)

Согласно п.13.6 СП 42.13330.2016 «Градостроительство. Планировка и застройка городских и сельских поселений. СНиП 2.07.01-89* Актуализированная редакция» территории поселений и городских округов, расположенных в границах зон затопления, подтопления, должны быть защищены от затопления паводковыми водами, ветровым нагоном воды. Отметку бровки подсыпанной территории следует принимать не менее чем на 0,5 м выше расчётного горизонта высоких вод с учётом высоты волны при ветровом нагоне. За расчётный горизонт высоких вод следует принимать отметку наивысшего уровня воды повторяемостью: один раз в 100 лет - для территорий, застроенных или подлежащих застройке жилыми и общественными зданиями; один раз в 10 лет - для территорий парков и плоскостных спортивных сооружений.

В соответствии с материалами инженерно-гидрометеорологических изысканий расчётный уровень воды (РУВВ 1%, один раз в 100 лет) в пределах коридора проектируемой трассы составляет от 72.70 м БС (северная граница) до 72.65 (южная граница), наличие ветрового нагона волны – не выявлено.

В целях защиты территории от подтопления предусмотрена отсыпка территории объекта (улицы) до отметок по бровке не менее 73.20 м БС (северная

граница) и не менее 73.15 м БС (южная граница). С учётом фактически сложившегося рельефа участка реконструкции улицы проектные отметки по бровке составили от 74.94 м БС до 76.01 м БС, что обеспечивает защиту территории от подтопления в соответствии с требованиями нормативно-технических документов.

Противоэрозионные и противооползневые мероприятия

При проектировании земляного полотна автомобильной дороги на склонах и присклоновой территории, на последующих этапах проектирования, необходимо выполнить расчёт устойчивости склона и определить линию приближения застройки к бровке склона.

В состав противооползневых работ входят планировочные работы, устройство подпорных стенок, устройство приобочных дорожек, отведение поверхностной воды по лоткам и закрытым водостокам.

ЧС антропогенного характера

ЧС антропогенного характера - состояние, при котором в результате возникновения источника техногенной чрезвычайной ситуации на объекте, определенной территории или акватории нарушаются нормальные условия жизни и деятельности людей, возникает угроза их жизни и здоровью, наносится ущерб имуществу населения, народному хозяйству и окружающей природной среде.

Серьезную опасность представляют аварии с автомобилями, перевозящими аварийно химически опасные вещества (АХОВ), легковоспламеняющиеся жидкости (бензин, керосин и другие). Аварии с данными автомобилями могут привести к разливу АХОВ, образованию зон химического заражения и поражению людей, попавших в такую зону. Авария автомобиля, перевозящего горючее может привести к взрыву перевозимого вещества, образованию очага пожара, травмированию, ожогам и гибели людей, попавшим в зону поражения.

Основные поражающие факторы при аварии на транспорте - токсическое поражение АХОВ (аммиак, хлор); тепловое излучение при воспламенении разлитого топлива; воздушная ударная волна при взрыве топливно-воздушной смеси, образовавшейся при разливе топлива.

Мероприятия

- повышение персональной дисциплины участников дорожного движения;
- своевременная реконструкция дорожного полотна;
- выполнение работ по устранению повреждений в виде выбоин, трещин, отдельных волн, бугров и наплывов, обломов и неровностей кромок
- соблюдение минимальных расстояний до запретных (опасных) зон и районов при взрывоопасных, пожароопасных и иных производственных объектах, а также до охранных зон объектов, расположенных рядом с проектируемой автомобильной дорогой;
- создание пространства, позволяющего избежать или снизить тяжесть последствия дорожно-транспортных происшествий.

Мероприятия по противопожарной защите дороги предусматриваются с учетом технического оснащения пожарных подразделений и их расположения. В основе схемы противопожарной защиты объекта «Строительство автомобильной дороги Восточный обход города Нижнего Новгорода в Кстовском районе и городе областного значения Нижний Новгород Нижегородской области. Реконструкция участка автомобильной дороги (22 ОП МЗ 22Н-2629) Афоново – Никульское», лежат общие принципы ГОСТ 12.1.004–91.

В соответствии с п. 1.2 ГОСТ 12.1.004–91, требуемый уровень пожарной безопасности рабочих при строительстве объекта должен быть обеспечен выполнением требований нормативных документов по пожарной безопасности или обоснован, и составлять не менее 0,999999 предотвращения воздействия опасных факторов пожара в год в расчете на каждого человека. Соответственно допустимый уровень пожарной опасности для рабочих должен быть не более 10^{-6} воздействия опасных факторов пожара, превышающих предельно допустимые значения в год в расчете на одного человека. Проектируемый объект характеризуется основными особенностями, определяющими степень его пожарной опасности, состав и характеристики систем противопожарной защиты: по автомобильной дороге осуществляется перевозка опасных грузов, в том числе легко воспламеняющихся жидкостей (ЛВЖ) и горючих жидкостей (ГЖ).

Мероприятия противопожарной защиты искусственных сооружений включают пассивные способы обеспечения пожарной безопасности:

- применение технологических решений, направленных на исключение возможности образования взрывоопасных концентраций;
- ограничение площади пожара;
- своевременную эвакуацию людей из опасной зоны.

В процессе производства строительных работ необходимо обеспечить:

- приоритетное выполнение противопожарных мероприятий, предусмотренных проектом и действующими нормами;
- соблюдение противопожарных правил, предусмотренных в Постановлении Правительства РФ от 16.09.2020 № 1479 «Об утверждении правил противопожарного режима в Российской Федерации», и охрану от пожара объекта, пожаробезопасное проведение строительных работ;
- наличие и исправное содержание средств борьбы с пожаром;
- возможность безопасной эвакуации и спасения людей, а также защиты материальных ценностей при производстве строительных работ на объекте в случае пожара.

В процессе эксплуатации следует:

- обеспечить содержание объекта и работоспособность средств его противопожарной защиты в соответствии с требованиями проектной и технической документации на них;
- обеспечить выполнение технических регламентов, правил пожарной безопасности, утвержденных в установленном порядке, в том числе Постановлении Правительства РФ от 16.09.2020 № 1479 «Об утверждении правил противопожарного режима в Российской Федерации».
- не допускать изменения конструктивных, объемно-планировочных и инженерно-технических решений без проекта, разработанного в соответствии с действующими нормами и утвержденного в установленном порядке;
- при проведении строительных работ не допускать применения конструкций и материалов, не отвечающих требованиям действующих норм.

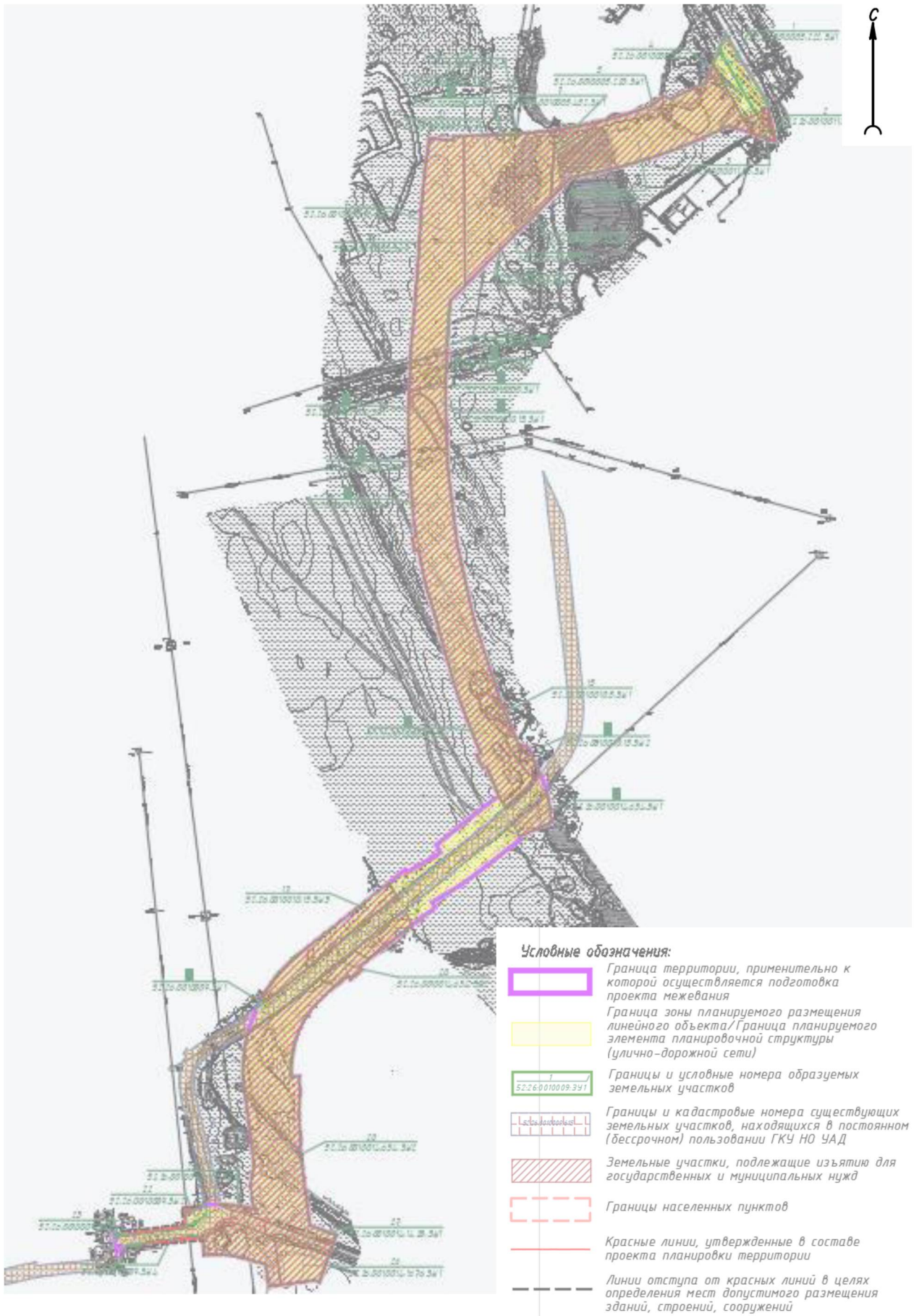
При изменении функционального назначения объекта, а также при изменении объемно-планировочных и конструктивных решений должны применяться действующие нормативные документы в соответствии с новым назначением объекта.

Осуществление мероприятий по гражданской обороне на проектируемом объекте не предусмотрено.

ПРОЕКТ МЕЖЕВАНИЯ ТЕРРИТОРИИ

Раздел 1. «Проект межевания территории. Графическая часть»

Чертеж межевания территории



Раздел 2. «Проект межевания территории. Текстовая часть»

2.1. Перечень образуемых земельных участков

2.1.1. Перечень и сведения о земельных участках, образуемых в границах зон планируемого размещения линейных объектов

№	Условный номер образуемого земельного участка	Номера характерных точек образуемого земельного участка	Кадастровый номер исходного земельного участка / квартала	Площадь образуемого земельного участка, кв. м	Категория земель исходного земельного участка	Категория земель образуемого земельного участка	Вид разрешенного использования исходного земельного участка	Вид разрешенного использования образуемого земельного участка	Описание местоположения образуемого земельного участка / Адрес исходного земельного участка	Способ образования образуемого земельного участка
1	52:26:0010005:222:3У1	1, 2, 3, 4, 5, 6, 7, 8, 9, 10, 11, 12, 13, 1	52:26:0010005:222	1641	Земли промышленности, энергетики, транспорта, связи, радиовещания, телевидения, информатики, земли для обеспечения космической деятельности, земли обороны, безопасности и земли иного специального назначения	Земли промышленности, энергетики, транспорта, связи, радиовещания, телевидения, информатики, земли для обеспечения космической деятельности, земли обороны, безопасности и земли иного специального назначения	для эксплуатации подъезда к станции аэрации г. Н. Новгорода	Размещение автомобильных дорог	Нижегородская область, Кстовский район, вдоль Гребного канала от ул. Лысогорская до ворот станции аэрации г. Н.Новгорода	Раздел с сохранением исходного земельного участка в измененных границах
2	52:26:0010011:5:3У1	1, 2, 3, 4, 5, 6, 1	52:26:0010011:5	33	Земли промышленности, энергетики, транспорта, связи, радиовещания, телевидения, информатики, земли для обеспечения космической деятельности, земли обороны,	Земли промышленности, энергетики, транспорта, связи, радиовещания, телевидения, информатики, земли для обеспечения космической деятельности,	под Нижегородскую станцию аэрации	Размещение автомобильных дорог	Нижегородская обл, р-н Кстовский, в районе Артемовских лугов	Раздел с сохранением исходного земельного участка в измененных границах

№	Условный номер образуемого земельного участка	Номера характерных точек образуемого земельного участка	Кадастровый номер исходного земельного участка / квартала	Площадь образуемого земельного участка, кв. м	Категория земель исходного земельного участка	Категория земель образуемого земельного участка	Вид разрешенного использования исходного земельного участка	Вид разрешенного использования образуемого земельного участка	Описание местоположения образуемого земельного участка / Адрес исходного земельного участка	Способ образования образуемого земельного участка
					безопасности и земли иного специального назначения	земли обороны, безопасности и земли иного специального назначения				
3	52:26:0010011:86:3У1	1, 2, 3, 4, 1	52:26:0010011:86	796	Земли промышленности, энергетики, транспорта, связи, радиовещания, телевидения, информатики, земли для обеспечения космической деятельности, земли обороны, безопасности и земли иного специального назначения	Земли промышленности, энергетики, транспорта, связи, радиовещания, телевидения, информатики, земли для обеспечения космической деятельности, земли обороны, безопасности и земли иного специального назначения	Коммунальное обслуживание	Размещение автомобильных дорог	Российская Федерация, Нижегородская область, Кстовский район, в районе Артемовских лугов	Раздел с сохранением исходного земельного участка в измененных границах
4	52:26:0010005:3У1	1, 2, 3, 4, 5, 6, 7, 1	52:26:0010005	1315	-	Земли промышленности, энергетики, транспорта, связи, радиовещания, телевидения, информатики, земли для обеспечения	-	Размещение автомобильных дорог	Российская Федерация, Нижегородская область, Кстовский район	Образование из земель, находящихся в государственной или муниципальной собственности

№	Условный номер образуемого земельного участка	Номера характерных точек образуемого земельного участка	Кадастровый номер исходного земельного участка / квартала	Площадь образуемого земельного участка, кв. м	Категория земель исходного земельного участка	Категория земель образуемого земельного участка	Вид разрешенного использования исходного земельного участка	Вид разрешенного использования образуемого земельного участка	Описание местоположения образуемого земельного участка / Адрес исходного земельного участка	Способ образования образуемого земельного участка
						космической деятельности, земли обороны, безопасности и земли иного специального назначения				
5	52:26:0010005:220:3У1	1, 2, 3, 4, 5, 6, 7, 8, 9, 10, 11, 12, 13, 14, 15, 16, 17, 18, 19, 20, 21, 22, 23, 24, 25, 26, 27, 28, 29, 30, 31, 32, 33, 34, 35, 36, 37, 38, 39, 40, 41, 42, 43, 44, 1	52:26:0010005:220	13111	Земли сельскохозяйственного назначения	Земли промышленности, энергетики, транспорта, связи, радиовещания, телевидения, информатики, земли для обеспечения космической деятельности, земли обороны, безопасности и земли иного специального назначения	для размещения сельскохозяйственного производства	Размещение автомобильных дорог	Нижегородская область, р-н Кстовский, местоположение установлено относительно ориентира, расположенного в границах участка. Ориентир д. Кузьминка. Участок находится примерно в 1 км от ориентира по направлению на восток.	Раздел с сохранением исходного земельного участка в измененных границах
6	52:26:0010005:3У2	1, 2, 3, 4, 1	52:26:0010005	0.04	-	Земли промышленности, энергетики, транспорта, связи, радиовещания, телевидения, информатики,	-	Размещение автомобильных дорог	Российская Федерация, Нижегородская область, Кстовский район	Образование из земель, находящихся в государственной или муниципальной собственности

№	Условный номер образуемого земельного участка	Номера характерных точек образуемого земельного участка	Кадастровый номер исходного земельного участка / квартала	Площадь образуемого земельного участка, кв. м	Категория земель исходного земельного участка	Категория земель образуемого земельного участка	Вид разрешенного использования исходного земельного участка	Вид разрешенного использования образуемого земельного участка	Описание местоположения образуемого земельного участка / Адрес исходного земельного участка	Способ образования образуемого земельного участка
						земли для обеспечения космической деятельности, земли обороны, безопасности и земли иного специального назначения				
7	52:26:0010005:452:3У1	1, 2, 3, 4, 5, 6, 7, 8, 1	52:26:0010005:452	753	Земли сельскохозяйственного назначения	Земли промышленности, энергетики, транспорта, связи, радиовещания, телевидения, информатики, земли для обеспечения космической деятельности, земли обороны, безопасности и земли иного специального назначения	Производственная деятельность	Размещение автомобильных дорог	Российская Федерация, Нижегородская область, Кстовский район, деревня Кузьминка	Раздел с сохранением исходного земельного участка в измененных границах
8	52:26:0010005:73:3У1	1, 2, 3, 4, 5, 6, 7, 8, 9, 10, 11, 12, 13, 14, 15, 16, 17, 18, 19, 20, 21, 22, 23, 24, 25, 26, 27, 28, 29, 30, 31,	52:26:0010005:73	13619	Земли сельскохозяйственного назначения	Земли промышленности, энергетики, транспорта, связи, радиовещания	Для размещения сельскохозяйственного производства	Размещение автомобильных дорог	Нижегородская обл, р-н Кстовский, д.Кузьминка	Раздел с сохранением исходного земельного участка в измененных границах

№	Условный номер образуемого земельного участка	Номера характерных точек образуемого земельного участка	Кадастровый номер исходного земельного участка / квартала	Площадь образуемого земельного участка, кв. м	Категория земель исходного земельного участка	Категория земель образуемого земельного участка	Вид разрешенного использования исходного земельного участка	Вид разрешенного использования образуемого земельного участка	Описание местоположения образуемого земельного участка / Адрес исходного земельного участка	Способ образования образуемого земельного участка
		32, 33, 34, 35, 36, 37, 38, 39, 40, 41, 42, 43, 44, 1				, телевидения, информатики, земли для обеспечения космической деятельности, земли обороны, безопасности и земли иного специального назначения				
9	52:26:0010005:72:3У1	1, 2, 3, 4, 5, 6, 7, 8, 9, 10, 11, 12, 13, 14, 15, 16, 17, 18, 19, 20, 21, 22, 23, 24, 25, 26, 27, 28, 29, 30, 31, 32, 33, 34, 35, 36, 37, 38, 39, 40, 41, 42, 43, 44, 1	52:26:0010005:72	12819	Земли промышленности, энергетики, транспорта, связи, радиовещания, телевидения, информатики, земли для обеспечения космической деятельности, земли обороны, безопасности и земли иного специального назначения	Земли промышленности, энергетики, транспорта, связи, радиовещания, телевидения, информатики, земли для обеспечения космической деятельности, земли обороны, безопасности и земли иного специального назначения	Для строительства и эксплуатации логистического комплекса	Размещение автомобильных дорог	Нижегородская обл, р-н Кстовский, д.Кузьминка	Раздел с сохранением исходного земельного участка в измененных границах
10	52:26:0010011:5:3У2	1, 2, 3, 4, 5, 6, 7, 8, 9, 10, 11, 12, 13, 14, 15, 16, 17, 18, 1	52:26:0010011:5	1546	Земли промышленности, энергетики, транспорта, связи,	Земли промышленности, энергетики, транспорта,	под Нижегородскую станцию аэрации	Размещение автомобильных дорог	Нижегородская обл, р-н Кстовский, в районе Артемовских лугов	Раздел с сохранением исходного земельного участка в

№	Условный номер образуемого земельного участка	Номера характерных точек образуемого земельного участка	Кадастровый номер исходного земельного участка / квартала	Площадь образуемого земельного участка, кв. м	Категория земель исходного земельного участка	Категория земель образуемого земельного участка	Вид разрешенного использования исходного земельного участка	Вид разрешенного использования образуемого земельного участка	Описание местоположения образуемого земельного участка / Адрес исходного земельного участка	Способ образования образуемого земельного участка
					радиовещания, телевидения, информатики, земли для обеспечения космической деятельности, земли обороны, безопасности и земли иного специального назначения	связи, радиовещания, телевидения, информатики, земли для обеспечения космической деятельности, земли обороны, безопасности и земли иного специального назначения				измененных границах
11	52:26:0010010:15:3У1	1, 2, 3, 4, 5, 6, 7, 8, 9, 10, 11, 12, 13, 14, 15, 16, 17, 18, 19, 20, 21, 22, 23, 24, 25, 26, 27, 28, 29, 30, 31, 32, 33, 34, 35, 36, 37, 38, 39, 40, 41, 42, 43, 44, 45, 46, 47, 48, 49, 50, 51, 52, 53, 54, 55, 56, 57, 58, 59, 60, 61, 62, 63, 64, 65, 66, 67, 68, 69, 70, 71, 72, 73, 74, 75, 76, 77, 78, 79, 80, 81, 82, 83, 84, 85, 86, 87, 88, 89, 90, 91,	52:26:0010010:15	21155	Земли промышленности, энергетики, транспорта, связи, радиовещания, телевидения, информатики, земли для обеспечения космической деятельности, земли обороны, безопасности и земли иного специального назначения	Земли промышленности, энергетики, транспорта, связи, радиовещания, телевидения, информатики, земли для обеспечения космической деятельности, земли обороны, безопасности и земли иного специального назначения	в целях строительства административно-складского комплекса	Размещение автомобильных дорог	Нижегородская обл, р-н Кстовский,, д.Никульское	Раздел с сохранением исходного земельного участка в измененных границах

№	Условный номер образуемого земельного участка	Номера характерных точек образуемого земельного участка	Кадастровый номер исходного земельного участка / квартала	Площадь образуемого земельного участка, кв. м	Категория земель исходного земельного участка	Категория земель образуемого земельного участка	Вид разрешенного использования исходного земельного участка	Вид разрешенного использования образуемого земельного участка	Описание местоположения образуемого земельного участка / Адрес исходного земельного участка	Способ образования образуемого земельного участка
		92, 93, 94, 95, 96, 97, 98, 99, 100, 101, 102, 103, 104, 105, 1								
12	52:26:0010010:3У1	1, 2, 3, 4, 1	52:26:0010010	1	-	Земли промышленности, энергетики, транспорта, связи, радиовещания, телевидения, информатики, земли для обеспечения космической деятельности, земли обороны, безопасности и земли иного специального назначения	-	Размещение автомобильных дорог	Нижегородская область, Кстовский район	Образование из земель, находящихся в государственной или муниципальной собственности
13	52:26:0010010:4:3У1	1, 2, 3, 4, 5, 6, 7, 8, 9, 10, 11, 12, 13, 14, 15, 16, 17, 18, 1	52:26:0010010:4	1271	Земли сельскохозяйственного назначения	Земли промышленности, энергетики, транспорта, связи, радиовещания, телевидения, информатики, земли для обеспечения космической	Для сельскохозяйственного производства	Размещение автомобильных дорог	Нижегородская обл, р-н Кстовский, д.Никульское	Раздел с сохранением исходного земельного участка в измененных границах

№	Условный номер образуемого земельного участка	Номера характерных точек образуемого земельного участка	Кадастровый номер исходного земельного участка / квартала	Площадь образуемого земельного участка, кв. м	Категория земель исходного земельного участка	Категория земель образуемого земельного участка	Вид разрешенного использования исходного земельного участка	Вид разрешенного использования образуемого земельного участка	Описание местоположения образуемого земельного участка / Адрес исходного земельного участка	Способ образования образуемого земельного участка
						деятельности, земли обороны, безопасности и земли иного специального назначения				
14	52:26:0010010:3У2	1, 2, 3, 4, 1	52:26:0010010	1	-	Земли промышленности, энергетики, транспорта, связи, радиовещания, телевидения, информатики, земли для обеспечения космической деятельности, земли обороны, безопасности и земли иного специального назначения	-	Размещение автомобильных дорог	Нижегородская область, Кстовский район	Образование из земель, находящихся в государственной или муниципальной собственности
15	52:26:0010010:5:3У1	1, 2, 3, 4, 5, 6, 7, 8, 9, 10, 11, 12, 13, 14, 15, 16, 17, 18, 19, 20, 21, 22, 23, 24, 25, 26, 27, 28, 29, 30, 31, 1	52:26:0010010:5	1423	Земли сельскохозяйственного назначения	Земли промышленности, энергетики, транспорта, связи, радиовещания, телевидения, информатики, земли для	Для сельскохозяйственного производства	Размещение автомобильных дорог	Нижегородская обл, р-н Кстовский, д.Никульское	Раздел с сохранением исходного земельного участка в измененных границах

№	Условный номер образуемого земельного участка	Номера характерных точек образуемого земельного участка	Кадастровый номер исходного земельного участка / квартала	Площадь образуемого земельного участка, кв. м	Категория земель исходного земельного участка	Категория земель образуемого земельного участка	Вид разрешенного использования исходного земельного участка	Вид разрешенного использования образуемого земельного участка	Описание местоположения образуемого земельного участка / Адрес исходного земельного участка	Способ образования образуемого земельного участка
						обеспечения космической деятельности, земли обороны, безопасности и земли иного специального назначения				
16	52:26:0010010:15:3У2	1, 2, 3, 4, 5, 1	52:26:0010010:15	123	Земли промышленности, энергетики, транспорта, связи, радиовещания, телевидения, информатики, земли для обеспечения космической деятельности, земли обороны, безопасности и земли иного специального назначения	Земли промышленности, энергетики, транспорта, связи, радиовещания, телевидения, информатики, земли для обеспечения космической деятельности, земли обороны, безопасности и земли иного специального назначения	в целях строительства административно-складского комплекса	Размещение автомобильных дорог	Нижегородская обл, р-н Кстовский,, д.Никульское	Раздел с сохранением исходного земельного участка в измененных границах
17	52:26:0010010:15:3У3	1, 2, 3, 4, 5, 6, 7, 8, 9, 10, 11, 12, 13, 14, 15, 16, 17, 18, 19, 20, 21, 22, 23, 24, 25, 26, 27, 28, 29, 30, 31,	52:26:0010010:15	3715	Земли промышленности, энергетики, транспорта, связи, радиовещания, телевидения, информатики,	Земли промышленности, энергетики, транспорта, связи, радиовещания, телевидения,	в целях строительства административно-складского комплекса	Размещение автомобильных дорог	Нижегородская обл, р-н Кстовский,, д.Никульское	Раздел с сохранением исходного земельного участка в измененных границах

№	Условный номер образуемого земельного участка	Номера характерных точек образуемого земельного участка	Кадастровый номер исходного земельного участка / квартала	Площадь образуемого земельного участка, кв. м	Категория земель исходного земельного участка	Категория земель образуемого земельного участка	Вид разрешенного использования исходного земельного участка	Вид разрешенного использования образуемого земельного участка	Описание местоположения образуемого земельного участка / Адрес исходного земельного участка	Способ образования образуемого земельного участка
		32, 33, 34, 35, 36, 37, 38, 1			земли для обеспечения космической деятельности, земли обороны, безопасности и земли иного специального назначения	информатики, земли для обеспечения космической деятельности, земли обороны, безопасности и земли иного специального назначения				
18	52:26:0010009:3У1	1, 2, 3, 4, 5, 6, 7, 8, 1	52:26:0010009	29	-	Земли населенных пунктов	-	Улично-дорожная сеть	Нижегородская область, Кстовский район	Образование из земель, находящихся в государственной или муниципальной собственности
19	52:26:0010014:634:3У1	1, 2, 3, 4, 5, 6, 7, 8, 9, 10, 1	52:26:0010014:634	1231	Земли сельскохозяйственного назначения	Земли промышленности, энергетики, транспорта, связи, радиовещания, телевидения, информатики, земли для обеспечения космической деятельности, земли обороны, безопасности и земли иного	Для сельскохозяйственного производства	Размещение автомобильных дорог	Российская Федерация, Нижегородская область, р-н Кстовский	Раздел с сохранением исходного земельного участка в измененных границах

№	Условный номер образуемого земельного участка	Номера характерных точек образуемого земельного участка	Кадастровый номер исходного земельного участка / квартала	Площадь образуемого земельного участка, кв. м	Категория земель исходного земельного участка	Категория земель образуемого земельного участка	Вид разрешенного использования исходного земельного участка	Вид разрешенного использования образуемого земельного участка	Описание местоположения образуемого земельного участка / Адрес исходного земельного участка	Способ образования образуемого земельного участка
						специального назначения				
20	52:26:0010014:634:3У2	1, 2, 3, 4, 5, 6, 7, 8, 9, 10, 11, 12, 13, 14, 15, 16, 17, 18, 19, 20, 21, 22, 23, 24, 25, 26, 27, 28, 29, 30, 31, 32, 33, 34, 35, 36, 37, 38, 39, 40, 41, 42, 43, 44, 45, 46, 47, 48, 49, 50, 51, 52, 53, 54, 55, 56, 57, 58, 59, 60, 61, 62, 63, 64, 65, 66, 67, 68, 69, 70, 71, 72, 73, 74, 75, 76, 77, 78, 79, 80, 81, 82, 83, 84, 85, 86, 87, 88, 89, 90, 91, 92, 93, 94, 95, 96, 97, 98, 99, 100, 101, 102, 103, 104, 105, 106, 107, 108, 109, 110, 111, 112, 113, 114, 115, 116, 117, 118, 119, 120, 121, 1	52:26:0010014:634	19876	Земли сельскохозяйственного назначения	Земли промышленности, энергетики, транспорта, связи, радиовещания, телевидения, информатики, земли для обеспечения космической деятельности, земли обороны, безопасности и земли иного специального назначения	Для сельскохозяйственного производства	Размещение автомобильных дорог	Российская Федерация, Нижегородская область, р-н Кстовский	Раздел с сохранением исходного земельного участка в измененных границах

№	Условный номер образуемого земельного участка	Номера характерных точек образуемого земельного участка	Кадастровый номер исходного земельного участка / квартала	Площадь образуемого земельного участка, кв. м	Категория земель исходного земельного участка	Категория земель образуемого земельного участка	Вид разрешенного использования исходного земельного участка	Вид разрешенного использования образуемого земельного участка	Описание местоположения образуемого земельного участка / Адрес исходного земельного участка	Способ образования образуемого земельного участка
21	52:26:0010014:622:3У1	1, 2, 3, 4, 5, 6, 7, 8, 9, 10, 11, 12, 13, 14, 15, 16, 17, 18, 1	52:26:0010014:622	156	Земли сельскохозяйственного назначения	Земли промышленности, энергетики, транспорта, связи, радиовещания, телевидения, информатики, земли для обеспечения космической деятельности, земли обороны, безопасности и земли иного специального назначения	для сельскохозяйственного производства	Размещение автомобильных дорог	Российская Федерация, Нижегородская область, р-н Кстовский	Раздел с сохранением исходного земельного участка в измененных границах
22	52:26:0010009:3У2	1, 2, 3, 4, 5, 6, 7, 8, 9, 10, 11, 12, 13, 14, 15, 16, 17, 18, 19, 20, 21, 22, 23, 24, 25, 26, 27, 28, 29, 30, 31, 32, 33, 34, 35, 36, 37, 38, 1	52:26:0010009	519	-	Земли населенных пунктов	-	Улично-дорожная сеть	Нижегородская область, Кстовский район	Образование из земель, находящихся в государственной или муниципальной собственности
23	52:26:0010009:3У3	1, 2, 3, 4, 5, 6, 7, 8, 9, 10, 11, 12, 13, 1	52:26:0010009	24	-	Земли населенных пунктов	-	Улично-дорожная сеть	Нижегородская область, Кстовский район	Образование из земель, находящихся в государственной или муниципальной собственности

№	Условный номер образуемого земельного участка	Номера характерных точек образуемого земельного участка	Кадастровый номер исходного земельного участка / квартала	Площадь образуемого земельного участка, кв. м	Категория земель исходного земельного участка	Категория земель образуемого земельного участка	Вид разрешенного использования исходного земельного участка	Вид разрешенного использования образуемого земельного участка	Описание местоположения образуемого земельного участка / Адрес исходного земельного участка	Способ образования образуемого земельного участка
24	52:26:0010009:3У4	1, 2, 3, 4, 5, 6, 7, 8, 9, 10, 11, 12, 13, 14, 15, 16, 17, 18, 19, 20, 21, 22, 1	52:26:0010009	60	-	Земли населенных пунктов	-	Улично-дорожная сеть	Нижегородская область, Кстовский район	Образование из земель, находящихся в государственной или муниципальной собственности
25	52:26:0010014:1548:3У1	1, 2, 3, 4, 5, 6, 7, 8, 9, 10, 11, 12, 13, 14, 15, 16, 17, 18, 19, 20, 21, 22, 23, 24, 25, 26, 27, 28, 29, 30, 31, 32, 33, 1	52:26:0010014:1548	3375	Земли населенных пунктов	Земли населенных пунктов	предоставление коммунальных услуг	Улично-дорожная сеть	Российская Федерация, Нижегородская область, район Кстовский	Раздел с сохранением исходного земельного участка в измененных границах
26	52:26:0010014:1676:3У1	1, 2, 3, 4, 5, 1	52:26:0010014:1676	2449	Земли населенных пунктов	Земли населенных пунктов	Многоэтажная жилая застройка (высотная застройка) (код - 2.6)	Улично-дорожная сеть	Российская Федерация, Нижегородская область, район Кстовский	Раздел с сохранением исходного земельного участка в измененных границах
27	52:26:0010014:1428:3У1	1, 2, 3, 4, 5, 6, 7, 1	52:26:0010014:1428	1081	Земли сельскохозяйственного назначения	Земли промышленности, энергетики, транспорта, связи, радиовещания, телевидения, информатики, земли для обеспечения космической деятельности,	для сельскохозяйственного производства	Размещение автомобильных дорог	Российская Федерация, Нижегородская область, Кстовский район	Раздел с сохранением исходного земельного участка в измененных границах

№	Условный номер образуемого земельного участка	Номера характерных точек образуемого земельного участка	Кадастровый номер исходного земельного участка / квартала	Площадь образуемого земельного участка, кв. м	Категория земель исходного земельного участка	Категория земель образуемого земельного участка	Вид разрешенного использования исходного земельного участка	Вид разрешенного использования образуемого земельного участка	Описание местоположения образуемого земельного участка / Адрес исходного земельного участка	Способ образования образуемого земельного участка
						земли обороны, безопасности и земли иного специального назначения				
28	52:26:0010005:3У3	5, 6, 7, 8, 5	52:26:0010005	0.04	-	Земли промышленности, энергетики, транспорта, связи, радиовещания, телевидения, информатики, земли для обеспечения космической деятельности, земли обороны, безопасности и земли иного специального назначения	-	Размещение автомобильных дорог	Российская Федерация, Нижегородская область, Кстовский район	Образование из земель, находящихся в государственной или муниципальной собственности
29	52:26:0010005:3У4	9, 10, 11, 12, 9	52:26:0010005	0.04	-	Земли промышленности, энергетики, транспорта, связи, радиовещания, телевидения, информатики, земли для обеспечения	-	Размещение автомобильных дорог	Российская Федерация, Нижегородская область, Кстовский район	Образование из земель, находящихся в государственной или муниципальной собственности

№	Условный номер образуемого земельного участка	Номера характерных точек образуемого земельного участка	Кадастровый номер исходного земельного участка / квартала	Площадь образуемого земельного участка, кв. м	Категория земель исходного земельного участка	Категория земель образуемого земельного участка	Вид разрешенного использования исходного земельного участка	Вид разрешенного использования образуемого земельного участка	Описание местоположения образуемого земельного участка / Адрес исходного земельного участка	Способ образования образуемого земельного участка
						космической деятельности, земли обороны, безопасности и земли иного специального назначения				
30	52:26:0010005:3У5	13, 14, 15, 16, 13	52:26:0010005	0.04	-	Земли промышленности, энергетики, транспорта, связи, радиовещания, телевидения, информатики, земли для обеспечения космической деятельности, земли обороны, безопасности и земли иного специального назначения	-	Размещение автомобильных дорог	Российская Федерация, Нижегородская область, Кстовский район	Образование из земель, находящихся в государственной или муниципальной собственности
31	52:26:0010005:3У6	17, 18, 19, 20, 17	52:26:0010005	0.04	-	Земли промышленности, энергетики, транспорта, связи, радиовещания, телевидения, информатики,	-	Размещение автомобильных дорог	Российская Федерация, Нижегородская область, Кстовский район	Образование из земель, находящихся в государственной или муниципальной собственности

№	Условный номер образуемого земельного участка	Номера характерных точек образуемого земельного участка	Кадастровый номер исходного земельного участка / квартала	Площадь образуемого земельного участка, кв. м	Категория земель исходного земельного участка	Категория земель образуемого земельного участка	Вид разрешенного использования исходного земельного участка	Вид разрешенного использования образуемого земельного участка	Описание местоположения образуемого земельного участка / Адрес исходного земельного участка	Способ образования образуемого земельного участка
						земли для обеспечения космической деятельности, земли обороны, безопасности и земли иного специального назначения				
32	52:26:0010005:3У7	21, 22, 23, 24, 21	52:26:0010005	0.04	-	Земли промышленности, энергетики, транспорта, связи, радиовещания, телевидения, информатики, земли для обеспечения космической деятельности, земли обороны, безопасности и земли иного специального назначения	-	Размещение автомобильных дорог	Российская Федерация, Нижегородская область, Кстовский район	Образование из земель, находящихся в государственной или муниципальной собственности
33	52:26:0010005:3У8	25, 26, 27, 28, 25	52:26:0010005	0.04	-	Земли промышленности, энергетики, транспорта, связи, радиовещания	-	Размещение автомобильных дорог	Российская Федерация, Нижегородская область, Кстовский район	Образование из земель, находящихся в государственной или муниципальной собственности

№	Условный номер образуемого земельного участка	Номера характерных точек образуемого земельного участка	Кадастровый номер исходного земельного участка / квартала	Площадь образуемого земельного участка, кв. м	Категория земель исходного земельного участка	Категория земель образуемого земельного участка	Вид разрешенного использования исходного земельного участка	Вид разрешенного использования образуемого земельного участка	Описание местоположения образуемого земельного участка / Адрес исходного земельного участка	Способ образования образуемого земельного участка
						, телевидения, информатики, земли для обеспечения космической деятельности, земли обороны, безопасности и земли иного специального назначения				й собственности
34	52:26:0010005:3У9	29, 30, 31, 32, 29	52:26:0010005	0.04	-	Земли промышленности, энергетики, транспорта, связи, радиовещания, телевидения, информатики, земли для обеспечения космической деятельности, земли обороны, безопасности и земли иного специального назначения	-	Размещение автомобильных дорог	Российская Федерация, Нижегородская область, Кстовский район	Образование из земель, находящихся в государственной или муниципальной собственности
35	52:26:0010005:3У10	33, 34, 35, 36, 33	52:26:0010005	0.04	-	Земли промышленности, энергетики, транспорта,	-	Размещение автомобильных дорог	Российская Федерация, Нижегородская область, Кстовский район	Образование из земель, находящихся в государственной или

№	Условный номер образуемого земельного участка	Номера характерных точек образуемого земельного участка	Кадастровый номер исходного земельного участка / квартала	Площадь образуемого земельного участка, кв. м	Категория земель исходного земельного участка	Категория земель образуемого земельного участка	Вид разрешенного использования исходного земельного участка	Вид разрешенного использования образуемого земельного участка	Описание местоположения образуемого земельного участка / Адрес исходного земельного участка	Способ образования образуемого земельного участка
						связи, радиовещания, телевидения, информатики, земли для обеспечения космической деятельности, земли обороны, безопасности и земли иного специального назначения				муниципальной собственности

2.1.2. Сведения об отнесении (неотнесении) образуемых земельных участков к территориям общего пользования

Все образуемые земельные участки, представленные в пункте 2.1.1, отнесены к территории общего пользования.

2.1.3. Условные номера образуемых земельных участков, кадастровые номера или иные ранее присвоенные государственные учетные номера существующих земельных участков, в отношении которых предполагаются их резервирование и (или) изъятие для государственных или муниципальных нужд, их адреса или описание местоположения, перечень и адреса расположенных на таких земельных участках объектов недвижимого имущества (при наличии сведений о них в Едином государственном реестре недвижимости)

№	Кадастровый /условный номер земельного участка	Адрес земельного участка	Перечень и адреса расположенных на таких земельных участках объектов недвижимого имущества (по сведениям ЕГРН)*
1	52:26:0010014:1406	Российская Федерация, Нижегородская область, Кстовский район	-

№	Кадастровый /условный номер земельного участка	Адрес земельного участка	Перечень и адреса расположенных на таких земельных участках объектов недвижимого имущества (по сведениям ЕГРН)*
2	52:26:0000000:6674	Российская Федерация, Нижегородская область, Кстовский район	-
3	52:26:0010014:1426	Российская Федерация, Нижегородская область, Кстовский район	-
4	52:26:0000000:6675	Российская Федерация, Нижегородская область, Кстовский район	
5	52:26:0010005:222:3У1	Нижегородская область, Кстовский район, вдоль Гребного канала от ул. Лысогорская до ворот станции аэрации г. Н.Новгорода	-
6	52:26:0010011:5:3У1	Нижегородская обл, р-н Кстовский, в районе Артемовских лугов	-
7	52:26:0010011:86:3У1	Российская Федерация, Нижегородская область, Кстовский район, в районе Артемовских лугов	-
8	52:26:0010005:3У1	Российская Федерация, Нижегородская область, Кстовский район	-
9	52:26:0010005:220:3У1	Нижегородская область, р-н Кстовский, местоположение установлено относительно ориентира, расположенного в границах участка. Ориентир д. Кузьминка. Участок находится примерно в 1 км от ориентира по направлению на восток.	-
10	52:26:0010005:3У2	Российская Федерация, Нижегородская область, Кстовский район	-
11	52:26:0010005:3У3	Российская Федерация, Нижегородская область, Кстовский район	
12	52:26:0010005:3У4	Российская Федерация, Нижегородская область, Кстовский район	
13	52:26:0010005:3У5	Российская Федерация, Нижегородская область, Кстовский район	
14	52:26:0010005:3У6	Российская Федерация, Нижегородская область, Кстовский район	
15	52:26:0010005:3У7	Российская Федерация, Нижегородская область, Кстовский район	
16	52:26:0010005:3У8	Российская Федерация, Нижегородская область, Кстовский район	
17	52:26:0010005:3У9	Российская Федерация, Нижегородская область, Кстовский район	

№	Кадастровый /условный номер земельного участка	Адрес земельного участка	Перечень и адреса расположенных на таких земельных участках объектов недвижимого имущества (по сведениям ЕГРН)*
18	52:26:0010005:3У10	Российская Федерация, Нижегородская область, Кстовский район	
19	52:26:0010005:452:3У1	Российская Федерация, Нижегородская область, Кстовский район, деревня Кузьминка	-
20	52:26:0010005:73:3У1	Нижегородская обл, р-н Кстовский, д.Кузьминка	-
21	52:26:0010005:72:3У1	Нижегородская обл, р-н Кстовский, д.Кузьминка	-
22	52:26:0010011:5:3У2	Нижегородская обл, р-н Кстовский, в районе Артемовских лугов	-
23	52:26:0010010:15:3У1	Нижегородская обл, р-н Кстовский,, д.Никульское	-
24	52:26:0010010:3У1	Нижегородская область, Кстовский район	-
25	52:26:0010010:4:3У1	Нижегородская обл, р-н Кстовский, д.Никульское	-
26	52:26:0010010:3У2	Нижегородская область, Кстовский район	-
27	52:26:0010010:5:3У1	Нижегородская обл, р-н Кстовский, д.Никульское	-
28	52:26:0010010:15:3У2	Нижегородская обл, р-н Кстовский,, д.Никульское	-
29	52:26:0010010:15:3У3	Нижегородская обл, р-н Кстовский,, д.Никульское	-
30	52:26:0010009:3У1	Нижегородская область, Кстовский район	-
31	52:26:0010014:634:3У1	Российская Федерация, Нижегородская область, р-н Кстовский	52:26:0000000:1887 Нижегородская область, г Нижний Новгород, воздушная линия электропередачи ЛЭП-110 кВ (3 опоры) от опоры отпайки воздушной линии «Афонинская» до подстанции «Артёмовская», расположенной на территории Нижегородской станции аэрации, набережная Гребного канала, дом №1

№	Кадастровый /условный номер земельного участка	Адрес земельного участка	Перечень и адреса расположенных на таких земельных участках объектов недвижимого имущества (по сведениям ЕГРН)*
32	52:26:0010014:634:3У2	Российская Федерация, Нижегородская область, р-н Кстовский	52:26:0000000:1887 Нижегородская область, г Нижний Новгород, воздушная линия электропередачи ЛЭП-110 кВ (3 опоры) от опоры отпайки воздушной линии «Афонинская» до подстанции «Артёмовская», расположенной на территории Нижегородской станции аэрации, набережная Гребного канала, дом №1
33	52:26:0010014:622:3У1	Российская Федерация, Нижегородская область, р-н Кстовский	-
34	52:26:0010009:3У2	Нижегородская область, Кстовский район	-
35	52:26:0010009:3У3	Нижегородская область, Кстовский район	52:26:0000000:6815 Российская Федерация, Нижегородская обл., Кстовский р-н, д. Никульское
36	52:26:0010009:3У4	Нижегородская область, Кстовский район	-
37	52:26:0010014:1548:3У1	Российская Федерация, Нижегородская область, район Кстовский	-
38	52:26:0010014:1676:3У1	Российская Федерация, Нижегородская область, район Кстовский	-
39	52:26:0010014:1428:3У1	Российская Федерация, Нижегородская область, Кстовский район	-

* перечень объектов капитального строительства, расположенных на изымаемом земельном участке, уточняется при проведении работ по определению размера возмещения в связи с изъятием земельных участков для государственных или муниципальных нужд.

2.1.4. Перечень кадастровых номеров существующих земельных участков, на которых линейный объект может быть размещен на условиях сервитута, публичного сервитута, их адреса или описание местоположения, перечень и адреса расположенных на таких земельных участках объектов недвижимого имущества (при наличии сведений о них в Едином государственном реестре недвижимости)

Земельные участки, на которых линейный объект может быть размещен на условиях сервитута, публичного сервитута отсутствуют в настоящей документации по планировке территории.

2.2. Перечень координат характерных точек образуемых земельных участков

Система координат: МСК 52 зона 2		
Обозначение характерных точек границы	X	Y
52:26:0010005:222:3У1		
1	525860.52	2223369.57
2	525879.59	2223377.25
3	525873.88	2223380.52
4	525859.86	2223388.39
5	525846.46	2223396.08
6	525844.26	2223397.44
7	525844.58	2223397.96
8	525824.15	2223410.7
9	525814.36	2223416.58
10	525796.01	2223427.11
11	525795.82	2223426.65
12	525789.9	2223428.16
13	525782.95	2223413.76
1	525860.52	2223369.57
Площадь, кв.м.	1641	
52:26:0010011:5:3У1		
1	525789.77	2223428.19
2	525776.22	2223431.64
3	525767.24	2223433.64
4	525750.2	2223437.39
5	525750.56	2223436.31
6	525789.61	2223427.86
1	525789.77	2223428.19
Площадь, кв.м.	33	
52:26:0010011:86:3У1		

1	525750.56	2223436.31
2	525759.71	2223408.53
3	525775.82	2223399.41
4	525789.61	2223427.86
1	525750.56	2223436.31
Площадь, кв.м.	796	
52:26:0010005:3У1		
1	525841.83	2223362.04
2	525860.52	2223369.57
3	525782.95	2223413.76
4	525789.9	2223428.16
5	525789.77	2223428.19
6	525789.61	2223427.86
7	525775.82	2223399.41
1	525841.83	2223362.04
Площадь, кв.м.	1315	
52:26:0010005:220:3У1		
1	525682.02	2223168.05
2	525735.65	2223171.47
3	525774.71	2223229.14
4	525775.35	2223231.81
5	525777.98	2223241.88
6	525780.78	2223251.9
7	525783.77	2223261.88
8	525786.94	2223271.79
9	525790.29	2223281.65
10	525792.29	2223287.19
11	525802.33	2223300.83
12	525805.04	2223302.45
13	525802.38	2223307.46

14	525801.25	2223310.41
15	525801.46	2223310.93
16	525804.9	2223319.28
17	525808.44	2223327.52
18	525812.11	2223335.77
19	525815.89	2223344.03
20	525818.06	2223348.68
21	525820.27	2223353.36
22	525841.83	2223362.04
23	525759.71	2223408.53
24	525768.78	2223381.03
25	525768	2223379.43
26	525765.45	2223374.16
27	525762.91	2223368.84
28	525758.82	2223360.09
29	525754.8	2223351.24
30	525750.88	2223342.3
31	525747.06	2223333.25
32	525742.78	2223322.62
33	525738.69	2223311.89
34	525734.8	2223301.08
35	525731.1	2223290.21
36	525727.6	2223279.28
37	525724.31	2223268.28
38	525721.21	2223257.22
39	525718.32	2223246.11
40	525715.63	2223234.94
41	525713.14	2223223.73
42	525710.86	2223212.48
43	525708.78	2223201.18
44	525707.43	2223192.99
1	525682.02	2223168.05
Площадь, кв.м.	13111	
52:26:0010005:3У2		
Контур 1		
1	525751.22	2223272.74
2	525751.08	2223272.82
3	525750.96	2223272.62
4	525751.11	2223272.54
1	525751.22	2223272.74
Площадь, кв.м.	0.04	
52:26:0010005:452:3У1		
1	525763.91	2223173.27
2	525765.02	2223180.82
3	525766.71	2223191.09

4	525768.59	2223201.32
5	525770.66	2223211.53
6	525772.91	2223221.69
7	525774.71	2223229.14
8	525735.65	2223171.47
1	525763.91	2223173.27
Площадь, кв.м.	753	
52:26:0010005:73:3У1		
1	525756.75	2223063.86
2	525757.38	2223087.08
3	525757.46	2223090.46
4	525757.65	2223096.91
5	525757.88	2223103.33
6	525758.27	2223112.4
7	525758.77	2223121.41
8	525759.38	2223130.36
9	525760.1	2223139.22
10	525760.09	2223139.11
11	525761.06	2223149.84
12	525762.19	2223160.19
13	525763.51	2223170.52
14	525763.91	2223173.27
15	525682.02	2223168.05
16	525577.48	2223065.45
17	525758.45	2223126.38
18	525758.62	2223126.4
19	525758.59	2223126.63
20	525758.42	2223126.61
21	525751.49	2223112.56
22	525751.66	2223112.58
23	525751.62	2223112.81
24	525751.46	2223112.78
25	525722.12	2223121.39
26	525722.09	2223121.61
27	525721.93	2223121.59
28	525721.96	2223121.36
29	525690.51	2223103.38
30	525690.34	2223103.36
31	525690.38	2223103.13
32	525690.54	2223103.15
33	525671.26	2223114.58
34	525671.44	2223114.61
35	525671.4	2223114.84
36	525671.24	2223114.81
37	525621.62	2223107.93
38	525621.78	2223107.95

39	525621.75	2223108.18
40	525621.58	2223108.16
41	525628.96	2223093.64
42	525628.79	2223093.62
43	525628.83	2223093.39
44	525628.99	2223093.41
1	525756.75	2223063.86
Площадь, кв.м.	13619	
52:26:0010005:72:3У1		
1	525756.75	2223063.86
2	525577.48	2223065.45
3	525559.5	2223047.81
4	525554.14	2223047.43
5	525549.99	2223047.14
6	525545.85	2223046.84
7	525541.7	2223046.55
8	525537.56	2223046.26
9	525533.43	2223045.98
10	525529.29	2223045.69
11	525525.17	2223045.42
12	525521.05	2223045.14
13	525516.93	2223044.88
14	525512.82	2223044.62
15	525508.71	2223044.36
16	525504.61	2223044.12
17	525500.51	2223043.88
18	525499.09	2223043.8
19	525485.23	2222999.9
20	525487.22	2222999.99
21	525497.4	2223000.26
22	525503.44	2223000.46
23	525517.6	2223001.99
24	525527.56	2223002.78
25	525537.58	2223003.61
26	525547.41	2223004.52
27	525557.22	2223005.44
28	525557.5	2223005.47
29	525577.42	2223006.97
30	525597.32	2223008.55
31	525617.26	2223009.71
32	525637.24	2223010.98
33	525657.18	2223012.32
34	525677.14	2223013.46
35	525711.53	2223016.79
36	525725.79	2223018.4
37	525746.9	2223022.03

38	525753.78	2223022.84
39	525751.9	2223050.53
40	525756.41	2223051.24
41	525500.57	2223029.15
42	525500.52	2223028.98
43	525500.74	2223028.92
44	525500.79	2223029.08
1	525756.75	2223063.86
Площадь, кв.м.	12819	
52:26:0010011:5:3У2		
1	525477.74	2222999.57
2	525485.23	2222999.9
3	525499.09	2223043.8
4	525496.42	2223043.66
5	525492.32	2223043.44
6	525488.24	2223043.24
7	525484.16	2223043.04
8	525480.08	2223042.86
9	525476.01	2223042.69
10	525471.94	2223042.54
11	525467.88	2223042.4
12	525463.82	2223042.27
13	525463.21	2223042.25
14	525454.02	2223012.46
15	525449.63	2222998.22
16	525456.72	2222998.48
17	525457.09	2222998.49
18	525467.23	2222999.1
1	525477.74	2222999.57
Площадь, кв.м.	1546	
52:26:0010010:15:3У1		
1	524986.35	2223151.43
2	524991.73	2223142.1
3	525006.23	2223130.1
4	525021.73	2223120.09
5	525032.74	2223114.09
6	525042.74	2223120.09
7	525047.24	2223117.09
8	525053.24	2223111.59
9	525072.25	2223083.58
10	525084.75	2223082.08
11	525088.75	2223084.09
12	525088.75	2223092.09
13	525069.53	2223112.3
14	525072.15	2223111.26

15	525075.94	2223109.77
16	525079.73	2223108.29
17	525083.52	2223106.84
18	525087.31	2223105.39
19	525091.1	2223103.97
20	525179.64	2223075.57
21	525270.47	2223055.69
22	525289.94	2223053.33
23	525362.77	2223044.48
24	525374.99	2223044.16
25	525374.84	2223042.97
26	525383.26	2223034.56
27	525389.15	2223032.04
28	525400.08	2223026.15
29	525408.5	2223021.1
30	525415.23	2223016.05
31	525418.59	2223012.69
32	525427.01	2223005.95
33	525434.58	2223002.59
34	525443.84	2223001.75
35	525447.12	2223006.2
36	525448.04	2223011.84
37	525443.83	2223018.47
38	525442.15	2223021.1
39	525433.74	2223029.51
40	525421.96	2223033.72
41	525415.59	2223036.64
42	525401.77	2223042.97
43	525400.68	2223043.49
44	525405.99	2223043.35
45	525455.71	2223042.06
46	525459.77	2223042.16
47	525463.21	2223042.25
48	525454.02	2223012.46
49	525449.63	2222998.22
50	525446.74	2222998.11
51	525436.79	2222997.85
52	525426.66	2222997.51
53	525416.44	2222997.27
54	525406.22	2222997.45
55	525396.08	2222997.73
56	525387.43	2222997.96
57	525375.75	2222998.38
58	525365.57	2222999.04
59	525355.51	2222999.8
60	525355.5	2222999.8

61	525345.43	2223000.23
62	525335.18	2223000.77
63	525294.6	2223003.92
64	525276.17	2223007.18
65	525275.41	2223001.91
66	525259.66	2223004.83
67	525260.42	2223010.09
68	525254.4	2223011.19
69	525249	2223012.12
70	525234.3	2223014.72
71	525214.32	2223019.56
72	525204.48	2223022.66
73	525185.21	2223028.42
74	525175.36	2223031.2
75	525117.08	2223047.43
76	525089.13	2223056.04
77	525059.07	2223067.05
78	525058.71	2223067.2
79	525049.48	2223070.95
80	525040.32	2223074.75
81	525031.34	2223078.08
82	525021.62	2223082.46
83	525017.47	2223084.25
84	525015.26	2223079.11
85	524998.99	2223086.76
86	525000.92	2223091.06
87	524993.89	2223094.11
88	524984.69	2223098.04
89	524981.78	2223099.26
90	524966.55	2223105.55
91	524950.03	2223113.99
92	524955.46	2223120.71
93	524961.79	2223127.76
94	524965.93	2223132.36
95	524972.05	2223138.67
96	524977.63	2223144.32
97	524983.73	2223149.29
98	525454.43	2223024.4
99	525454.72	2223025.36
100	525453.76	2223025.65
101	525453.47	2223024.7
102	525364.39	2223009.33
103	525364.56	2223010.32
104	525363.57	2223010.49
105	525363.41	2223009.5
1	524986.35	2223151.43

Площадь, кв.м.	21155	
52:26:0010010:3У1		
1	525454.43	2223024.4
2	525454.72	2223025.36
3	525453.76	2223025.65
4	525453.47	2223024.7
1	525454.43	2223024.4
Площадь, кв.м.	1	
52:26:0010010:4:3У1		
1	525400.68	2223043.49
2	525374.99	2223044.16
3	525374.84	2223042.97
4	525383.26	2223034.56
5	525389.15	2223032.04
6	525400.08	2223026.15
7	525408.5	2223021.1
8	525415.23	2223016.05
9	525418.59	2223012.69
10	525427.01	2223005.95
11	525434.58	2223002.59
12	525443.84	2223001.75
13	525447.12	2223006.2
14	525448.04	2223011.84
15	525442.15	2223021.1
16	525433.74	2223029.51
17	525421.96	2223033.72
18	525401.77	2223042.97
1	525400.68	2223043.49
Площадь, кв.м.	1271	
52:26:0010010:3У2		
1	525364.39	2223009.33
2	525364.56	2223010.32
3	525363.57	2223010.49
4	525363.41	2223009.5
1	525364.39	2223009.33
Площадь, кв.м.	1	
52:26:0010010:5:3У1		
1	525069.53	2223112.3
2	525068.36	2223112.76
3	525064.57	2223114.28
4	525060.78	2223115.81
5	525057	2223117.35
6	525053.2	2223118.91

7	525049.41	2223120.47
8	525045.63	2223122.04
9	525041.83	2223123.63
10	525038.04	2223125.23
11	525034.24	2223126.83
12	525032.34	2223127.63
13	525030.44	2223128.44
14	525028.54	2223129.25
15	525027.6	2223132.14
16	525023.23	2223133.6
17	525011.23	2223141.6
18	525005.83	2223149.52
19	524992.02	2223155.48
20	524986.35	2223151.43
21	524991.73	2223142.1
22	525006.23	2223130.1
23	525021.73	2223120.09
24	525032.74	2223114.09
25	525042.74	2223120.09
26	525047.24	2223117.09
27	525053.24	2223111.59
28	525072.25	2223083.58
29	525084.75	2223082.08
30	525088.75	2223084.09
31	525088.75	2223092.09
1	525069.53	2223112.3
Площадь, кв.м.	1423	
52:26:0010010:15:3У2		
1	525005.83	2223149.52
2	525011.23	2223141.6
3	525023.23	2223133.6
4	525027.6	2223132.14
5	525024.6	2223141.43
1	525005.83	2223149.52
Площадь, кв.м.	123	
52:26:0010010:15:3У3		
1	524723.7	2222821.8
2	524724.62	2222822.3
3	524727.37	2222823.87
4	524730.09	2222825.49
5	524732.79	2222827.16
6	524735.45	2222828.87
7	524738.08	2222830.63
8	524740.68	2222832.44
9	524743.25	2222834.29

10	524745.78	2222836.19
11	524748.28	2222838.13
12	524750.75	2222840.12
13	524753.18	2222842.15
14	524755.57	2222844.22
15	524757.93	2222846.34
16	524760.25	2222848.49
17	524762.53	2222850.69
18	524764.77	2222852.93
19	524766.97	2222855.2
20	524769.13	2222857.52
21	524771.25	2222859.87
22	524773.32	2222862.26
23	524775.36	2222864.69
24	524777.28	2222867.07
25	524799.1	2222894.57
26	524862.75	2222974.77
27	524845.18	2222984.35
28	524838.79	2222976.33
29	524827.22	2222961.01
30	524804.37	2222931.92
31	524780.67	2222902.88
32	524764.79	2222882.66
33	524750.76	2222865.88
34	524740.71	2222853.99
35	524736	2222848.16
36	524731.53	2222842.58
37	524723.52	2222831.78
38	524718.46	2222824.37
1	524723.7	2222821.8
Площадь, кв.м.	3715	
52:26:0010009:3У1		
1	524712.96	2222816.34
2	524713.35	2222816.52
3	524716.21	2222817.89
4	524719.04	2222819.31
5	524721.84	2222820.78
6	524723.7	2222821.8
7	524718.46	2222824.37
8	524714.41	2222818.45
1	524712.96	2222816.34
Площадь, кв.м.	29	
52:26:0010014:634:3У1		
1	524933.65	2223122.36
2	524941.76	2223132.39

3	524948.41	2223139.8
4	524952.77	2223144.64
5	524959.19	2223151.27
6	524965.51	2223157.66
7	524972.59	2223163.43
8	524972.71	2223163.52
9	524934.83	2223169.93
10	524917.73	2223130.5
1	524933.65	2223122.36
Площадь, кв.м.	1231	
52:26:0010014:634:3У2		
1	524684.15	2222805.82
2	524687.47	2222811.07
3	524699.57	2222828.63
4	524710.1	2222844.03
5	524717.31	2222853.62
6	524721.98	2222859.44
7	524726.83	2222865.45
8	524736.98	2222877.46
9	524750.81	2222894
10	524766.61	2222914.12
11	524790.31	2222943.18
12	524812.96	2222971.99
13	524824.57	2222987.37
14	524829.14	2222993.1
15	524811.97	2223002.46
16	524761.77	2222939.22
17	524757.99	2222942.22
18	524746.55	2222928.36
19	524750.56	2222925.26
20	524739.9	2222912.3
21	524732.49	2222903.28
22	524732.42	2222903.2
23	524730.88	2222901.29
24	524729.5	2222899.65
25	524728.1	2222898.03
26	524726.66	2222896.43
27	524725.2	2222894.87
28	524723.71	2222893.32
29	524722.19	2222891.81
30	524720.65	2222890.32
31	524719.08	2222888.86
32	524717.48	2222887.43
33	524715.86	2222886.02
34	524714.21	2222884.65
35	524712.54	2222883.3

36	524710.85	2222881.99
37	524709.13	2222880.7
38	524707.39	2222879.45
39	524705.63	2222878.22
40	524703.85	2222877.03
41	524702.05	2222875.87
42	524700.22	2222874.74
43	524698.38	2222873.65
44	524696.52	2222872.58
45	524694.63	2222871.55
46	524692.73	2222870.56
47	524690.82	2222869.6
48	524688.88	2222868.67
49	524686.94	2222867.77
50	524684.97	2222866.92
51	524682.99	2222866.09
52	524681	2222865.3
53	524678.99	2222864.55
54	524676.97	2222863.83
55	524674.93	2222863.15
56	524672.89	2222862.5
57	524670.83	2222861.9
58	524668.77	2222861.32
59	524666.69	2222860.79
60	524664.6	2222860.29
61	524662.51	2222859.83
62	524660.41	2222859.4
63	524658.3	2222859.02
64	524656.18	2222858.67
65	524654.06	2222858.35
66	524651.93	2222858.08
67	524649.8	2222857.84
68	524647.67	2222857.64
69	524645.53	2222857.48
70	524643.39	2222857.36
71	524641.24	2222857.28
72	524639.1	2222857.23
73	524636.95	2222857.22
74	524634.81	2222857.25
75	524632.67	2222857.32
76	524630.52	2222857.42
77	524630.06	2222857.45
78	524630.69	2222866.9
79	524613.25	2222868.06
80	524581.7	2222866.49
81	524551.79	2222868.98

82	524544.58	2222867.65
83	524451.92	2222879.67
84	524440.57	2222911.33
85	524427.03	2222906.48
86	524430.69	2222897.3
87	524432.53	2222892.3
88	524448.56	2222848.8
89	524457.56	2222824.88
90	524459.08	2222820.84
91	524465.74	2222803.14
92	524473.78	2222802.12
93	524473.24	2222804.77
94	524472.56	2222807.85
95	524471.83	2222810.91
96	524471.52	2222812.1
97	524499.93	2222808.41
98	524525.32	2222812.67
99	524614.69	2222801.08
100	524617.72	2222800.72
101	524620.87	2222800.4
102	524624.03	2222800.13
103	524627.19	2222799.92
104	524630.35	2222799.76
105	524633.52	2222799.66
106	524636.68	2222799.62
107	524639.85	2222799.63
108	524643.01	2222799.7
109	524646.18	2222799.83
110	524649.34	2222800.01
111	524652.5	2222800.24
112	524655.65	2222800.54
113	524658.8	2222800.89
114	524661.94	2222801.29
115	524665.07	2222801.75
116	524668.19	2222802.27
117	524671.31	2222802.84
118	524674.41	2222803.47
119	524677.5	2222804.15
120	524680.58	2222804.89
121	524683.65	2222805.68
1	524684.15	2222805.82
Площадь, кв.м.	19876	
52:26:0010014:622:3У1		
1	524477.07	2222772.77
2	524477.05	2222773.52
3	524476.92	2222776.67

4	524476.73	2222779.82
5	524476.48	2222782.96
6	524476.18	2222786.1
7	524475.83	2222789.23
8	524475.42	2222792.36
9	524474.96	2222795.47
10	524474.44	2222798.58
11	524473.87	2222801.68
12	524473.78	2222802.12
13	524465.74	2222803.14
14	524467.79	2222797.7
15	524470.49	2222785.86
16	524471.38	2222783.64
17	524473.32	2222779
18	524476.13	2222772.92
1	524477.07	2222772.77
Площадь, кв.м.	156	
52:26:0010009:3У2		
1	524440.64	2222656.29
2	524440.45	2222658.04
3	524441.78	2222664.27
4	524442.16	2222667.94
5	524443.04	2222674.94
6	524444.94	2222686.11
7	524451.13	2222731.32
8	524451.49	2222731.29
9	524470.11	2222729.71
10	524471.95	2222746.5
11	524475.88	2222746.11
12	524476.14	2222748.35
13	524476.44	2222751.49
14	524476.69	2222754.61
15	524474.96	2222754.87
16	524471.7	2222755.23
17	524469.63	2222755.23
18	524468.95	2222755.23
19	524466.96	2222754.97
20	524465.92	2222754.65
21	524464.82	2222754.05
22	524462.35	2222752.1
23	524461.2	2222751.13
24	524459.94	2222750.07
25	524458.95	2222749.05
26	524457.59	2222747.26
27	524456.44	2222745.45
28	524455.26	2222742.43

29	524453.95	2222738.47
30	524452.63	2222733.26
31	524452.53	2222732.62
32	524449.68	2222732.7
33	524447.6	2222719.55
34	524444.89	2222695.69
35	524443.06	2222683
36	524441.65	2222673.74
37	524439.27	2222657.68
38	524439.08	2222656.55
1	524440.64	2222656.29
Площадь, кв.м.	519	
52:26:0010009:3У3		
1	524440.64	2222656.29
2	524439.64	2222654.05
3	524436.95	2222650.32
4	524436.35	2222649.68
5	524436.81	2222648.76
6	524437.96	2222647.53
7	524438.97	2222646.68
8	524441.77	2222645.74
9	524441.69	2222645.04
10	524442.37	2222644.93
11	524442.65	2222646.59
12	524439.87	2222649.05
13	524440.54	2222653.52
1	524440.64	2222656.29
Площадь, кв.м.	24	
52:26:0010009:3У4		
1	524439.64	2222752.22
2	524437.62	2222752.28
3	524437.62	2222752.32
4	524437.45	2222751.98
5	524434.82	2222752.1
6	524436.93	2222748.12
7	524436.73	2222746.79
8	524436.24	2222742.13
9	524435.62	2222736.16
10	524435.12	2222729.21
11	524434.72	2222725.32
12	524429.7	2222678.02
13	524429.17	2222677.66
14	524426.92	2222660.6
15	524426.8	2222660.25
16	524427.41	2222660.18

17	524430.41	2222680.26
18	524432.84	2222704.69
19	524436.64	2222738.05
20	524437.3	2222743.87
21	524437.7	2222746.99
22	524440.32	2222753.63
1	524439.64	2222752.22
Площадь, кв.м.	60	
52:26:0010014:1548:3У1		
1	524456.26	2222780.28
2	524453.09	2222794.76
3	524438.36	2222837.44
4	524380.85	2222844.81
5	524378.95	2222830.13
6	524405.53	2222826.69
7	524413.04	2222798.59
8	524413.6	2222796.42
9	524414.09	2222794.38
10	524414.54	2222792.33
11	524414.96	2222790.27
12	524415.34	2222788.2
13	524415.69	2222786.13
14	524416	2222784.05
15	524416.27	2222781.97
16	524416.5	2222779.88
17	524416.7	2222777.79
18	524416.87	2222775.7
19	524416.99	2222773.6
20	524417.08	2222771.5
21	524417.13	2222769.4
22	524417.15	2222767.3
23	524417.13	2222765.2
24	524417.07	2222763.1
25	524416.98	2222761
26	524416.84	2222758.9
27	524416.68	2222756.81
28	524416.47	2222754.72
29	524416.27	2222752.98
30	524424.59	2222752.62
31	524434.82	2222752.1
32	524437.45	2222751.98
33	524451.14	2222779.19
1	524456.26	2222780.28
Площадь, кв.м.	3375	
52:26:0010014:1676:3У1		

1	524438.36	2222837.44
2	524415.91	2222902.49
3	524384.09	2222891.08
4	524386.12	2222885.42
5	524380.85	2222844.81
1	524438.36	2222837.44
Площадь, кв.м.	2449	
52:26:0010014:1428:3У1		
1	524457.56	2222824.88
2	524448.56	2222848.8
3	524432.53	2222892.3
4	524430.69	2222897.3
5	524427.03	2222906.48
6	524415.91	2222902.49
7	524442.01	2222826.88
1	524457.56	2222824.88
Площадь, кв.м.	1081	
52:26:0010005:3У3		
5	525758.45	2223126.38
6	525758.62	2223126.4
7	525758.59	2223126.63
8	525758.42	2223126.61
5	525758.45	2223126.38
Площадь, кв.м.	0.04	
52:26:0010005:3У4		
9	525751.49	2223112.56
10	525751.66	2223112.58
11	525751.62	2223112.81
12	525751.46	2223112.78
9	525751.49	2223112.56
Площадь, кв.м.	0.04	
52:26:0010005:3У5		
13	525722.12	2223121.39
14	525722.09	2223121.61
15	525721.93	2223121.59
16	525721.96	2223121.36
13	525722.12	2223121.39
Площадь, кв.м.	0.04	
52:26:0010005:3У6		
17	525690.51	2223103.38
18	525690.34	2223103.36
19	525690.38	2223103.13

20	525690.54	2223103.15
17	525690.51	2223103.38
Площадь, кв.м.	0.04	
52:26:0010005:3У7		
21	525671.26	2223114.58
22	525671.44	2223114.61
23	525671.4	2223114.84
24	525671.24	2223114.81
21	525671.26	2223114.58
Площадь, кв.м.	0.04	
52:26:0010005:3У8		
25	525621.62	2223107.93
26	525621.78	2223107.95
27	525621.75	2223108.18
28	525621.58	2223108.16
25	525621.62	2223107.93

Площадь, кв.м.	0.04	
52:26:0010005:3У9		
29	525628.96	2223093.64
30	525628.79	2223093.62
31	525628.83	2223093.39
32	525628.99	2223093.41
29	525628.96	2223093.64
Площадь, кв.м.	0.04	
52:26:0010005:3У10		
33	525500.57	2223029.15
34	525500.52	2223028.98
35	525500.74	2223028.92
36	525500.79	2223029.08
33	525500.57	2223029.15
Площадь, кв.м.	0.04	

2.3. Сведения о границах территории, применительно к которой осуществляется подготовка проекта межевания, содержащие перечень координат характерных точек таких границ в системе координат, используемой для ведения Единого государственного реестра недвижимости

Перечень координат характерных точек границ территории, применительно к которой осуществляется подготовка проекта межевания

Система координат: МСК 52 зона 2		
№	X	Y
1	524440.45	2222658.04
2	524441.78	2222664.27
3	524442.16	2222667.94
4	524443.04	2222674.94
5	524444.94	2222686.11
6	524451.13	2222731.32
7	524451.49	2222731.29
8	524470.11	2222729.71
9	524471.95	2222746.5
10	524475.88	2222746.11
11	524476.14	2222748.35
12	524476.44	2222751.49
13	524476.69	2222754.63
14	524476.89	2222757.77
15	524477.03	2222760.92
16	524477.12	2222764.07

17	524477.15	2222767.22
18	524477.13	2222770.37
19	524477.05	2222773.52
20	524476.92	2222776.67
21	524476.73	2222779.82
22	524476.48	2222782.96
23	524476.18	2222786.1
24	524475.83	2222789.23
25	524475.42	2222792.36
26	524474.96	2222795.47
27	524474.44	2222798.58
28	524473.87	2222801.68
29	524473.24	2222804.77
30	524472.56	2222807.85
31	524471.83	2222810.91
32	524471.52	2222812.1
33	524499.93	2222808.41
34	524525.32	2222812.67

35	524614.69	2222801.08
36	524617.72	2222800.72
37	524620.87	2222800.4
38	524624.03	2222800.13
39	524627.19	2222799.92
40	524630.35	2222799.76
41	524633.52	2222799.66
42	524636.68	2222799.62
43	524639.85	2222799.63
44	524643.01	2222799.7
45	524646.18	2222799.83
46	524649.34	2222800.01
47	524652.5	2222800.24
48	524655.65	2222800.54
49	524658.8	2222800.89
50	524661.94	2222801.29
51	524665.07	2222801.75
52	524668.19	2222802.27
53	524671.31	2222802.84
54	524674.41	2222803.47
55	524677.5	2222804.15
56	524680.58	2222804.89
57	524683.65	2222805.68
58	524686.7	2222806.52
59	524689.74	2222807.42
60	524692.76	2222808.37
61	524695.76	2222809.38
62	524698.74	2222810.44
63	524701.71	2222811.55
64	524704.65	2222812.72
65	524707.58	2222813.93
66	524710.48	2222815.2
67	524713.35	2222816.52
68	524716.21	2222817.89
69	524719.04	2222819.31
70	524721.84	2222820.78
71	524724.62	2222822.3
72	524727.37	2222823.87
73	524730.09	2222825.49
74	524732.79	2222827.16
75	524735.45	2222828.87
76	524738.08	2222830.63
77	524740.68	2222832.44
78	524743.25	2222834.29
79	524745.78	2222836.19
80	524748.28	2222838.13

81	524750.75	2222840.12
82	524753.18	2222842.15
83	524755.57	2222844.22
84	524757.93	2222846.34
85	524760.25	2222848.49
86	524762.53	2222850.69
87	524764.77	2222852.93
88	524766.97	2222855.2
89	524769.13	2222857.52
90	524771.25	2222859.87
91	524773.32	2222862.26
92	524775.36	2222864.69
93	524777.28	2222867.07
94	524799.1	2222894.57
95	524862.75	2222974.77
96	524878.45	2222994.55
97	524875.03	2222996.58
98	524898.46	2223036.17
99	524907.32	2223030.92
100	524966.55	2223105.55
101	524981.78	2223099.26
102	524984.69	2223098.04
103	524993.89	2223094.11
104	525000.92	2223091.06
105	524998.99	2223086.76
106	525015.26	2223079.11
107	525017.47	2223084.25
108	525021.62	2223082.46
109	525031.34	2223078.08
110	525040.32	2223074.75
111	525049.48	2223070.95
112	525058.71	2223067.2
113	525059.07	2223067.05
114	525075.07	2223061.04
115	525078.13	2223059.92
116	525089.13	2223056.04
117	525097.4	2223053.22
118	525107.2	2223050.28
119	525117.08	2223047.43
120	525175.36	2223031.2
121	525185.21	2223028.42
122	525204.48	2223022.66
123	525214.32	2223019.56
124	525224.31	2223017.09
125	525234.3	2223014.72
126	525244.41	2223012.9

127	525254.4	2223011.19
128	525260.42	2223010.09
129	525259.66	2223004.83
130	525275.41	2223001.91
131	525276.17	2223007.18
132	525284.33	2223005.69
133	525294.6	2223003.92
134	525335.18	2223000.77
135	525345.43	2223000.23
136	525355.51	2222999.8
137	525365.57	2222999.04
138	525375.75	2222998.38
139	525387.43	2222997.96
140	525396.08	2222997.73
141	525406.22	2222997.45
142	525416.44	2222997.27
143	525426.66	2222997.51
144	525436.79	2222997.85
145	525446.74	2222998.11
146	525456.72	2222998.48
147	525457.09	2222998.49
148	525467.23	2222999.1
149	525487.22	2222999.99
150	525497.4	2223000.26
151	525503.44	2223000.46
152	525517.6	2223001.99
153	525527.56	2223002.78
154	525537.58	2223003.61
155	525547.41	2223004.52
156	525557.22	2223005.44
157	525557.5	2223005.47
158	525577.42	2223006.97
159	525597.32	2223008.55
160	525617.26	2223009.71
161	525637.24	2223010.98
162	525657.18	2223012.32
163	525677.14	2223013.46
164	525711.53	2223016.79
165	525725.79	2223018.4
166	525746.9	2223022.03
167	525753.78	2223022.84
168	525751.9	2223050.53
169	525756.41	2223051.24
170	525757.38	2223087.08
171	525757.46	2223090.46
172	525757.65	2223096.91

173	525757.88	2223103.33
174	525758.27	2223112.4
175	525758.77	2223121.41
176	525759.38	2223130.36
177	525760.1	2223139.22
178	525760.09	2223139.11
179	525761.06	2223149.84
180	525762.19	2223160.19
181	525763.51	2223170.52
182	525765.02	2223180.82
183	525766.71	2223191.09
184	525768.59	2223201.32
185	525770.66	2223211.53
186	525772.91	2223221.69
187	525775.35	2223231.81
188	525777.98	2223241.88
189	525780.78	2223251.9
190	525783.77	2223261.88
191	525786.94	2223271.79
192	525790.29	2223281.65
193	525792.29	2223287.19
194	525802.33	2223300.83
195	525805.04	2223302.45
196	525802.38	2223307.46
197	525801.25	2223310.41
198	525801.46	2223310.93
199	525804.9	2223319.28
200	525808.44	2223327.52
201	525812.11	2223335.77
202	525815.89	2223344.03
203	525818.06	2223348.68
204	525820.27	2223353.36
205	525879.59	2223377.25
206	525873.88	2223380.52
207	525859.86	2223388.39
208	525846.46	2223396.08
209	525844.26	2223397.44
210	525844.58	2223397.96
211	525824.15	2223410.7
212	525814.36	2223416.58
213	525796.01	2223427.11
214	525795.82	2223426.65
215	525776.22	2223431.64
216	525767.24	2223433.64
217	525750.2	2223437.39
218	525768.78	2223381.03

219	525768	2223379.43
220	525765.45	2223374.16
221	525762.91	2223368.84
222	525758.82	2223360.09
223	525754.8	2223351.24
224	525750.88	2223342.3
225	525747.06	2223333.25
226	525742.78	2223322.62
227	525738.69	2223311.89
228	525734.8	2223301.08
229	525731.1	2223290.21
230	525727.6	2223279.28
231	525724.31	2223268.28
232	525721.21	2223257.22
233	525718.32	2223246.11
234	525715.63	2223234.94
235	525713.14	2223223.73
236	525710.86	2223212.48
237	525708.78	2223201.18
238	525707.43	2223192.99
239	525559.5	2223047.81
240	525554.14	2223047.43
241	525549.99	2223047.14
242	525545.85	2223046.84
243	525541.7	2223046.55
244	525537.56	2223046.26
245	525533.43	2223045.98
246	525529.29	2223045.69
247	525525.17	2223045.42
248	525521.05	2223045.14
249	525516.93	2223044.88
250	525512.82	2223044.62
251	525508.71	2223044.36
252	525504.61	2223044.12
253	525500.51	2223043.88
254	525496.42	2223043.66
255	525492.32	2223043.44
256	525488.24	2223043.24
257	525484.16	2223043.04
258	525480.08	2223042.86
259	525476.01	2223042.69
260	525471.94	2223042.54
261	525467.88	2223042.4
262	525463.82	2223042.27
263	525459.77	2223042.16
264	525455.71	2223042.06

265	525362.77	2223044.48
266	525270.47	2223055.69
267	525179.64	2223075.57
268	525091.1	2223103.97
269	525087.31	2223105.39
270	525083.52	2223106.84
271	525079.73	2223108.29
272	525075.94	2223109.77
273	525072.15	2223111.26
274	525068.36	2223112.76
275	525064.57	2223114.28
276	525060.78	2223115.81
277	525057	2223117.35
278	525053.2	2223118.91
279	525049.41	2223120.47
280	525045.63	2223122.04
281	525041.83	2223123.63
282	525038.04	2223125.23
283	525034.24	2223126.83
284	525032.34	2223127.63
285	525030.44	2223128.44
286	525028.54	2223129.25
287	525024.6	2223141.43
288	524973.79	2223163.34
289	524934.83	2223169.93
290	524917.73	2223130.5
291	524912.56	2223129.22
292	524880.8	2223089.02
293	524859.34	2223059.81
294	524839	2223025.98
295	524832.51	2223029.66
296	524811.97	2223002.46
297	524761.77	2222939.22
298	524757.99	2222942.22
299	524746.55	2222928.36
300	524750.56	2222925.26
301	524739.9	2222912.3
302	524732.49	2222903.28
303	524732.42	2222903.2
304	524730.88	2222901.29
305	524729.5	2222899.65
306	524728.1	2222898.03
307	524726.66	2222896.43
308	524725.2	2222894.87
309	524723.71	2222893.32
310	524722.19	2222891.81

311	524720.65	2222890.32
312	524719.08	2222888.86
313	524717.48	2222887.43
314	524715.86	2222886.02
315	524714.21	2222884.65
316	524712.54	2222883.3
317	524710.85	2222881.99
318	524709.13	2222880.7
319	524707.39	2222879.45
320	524705.63	2222878.22
321	524703.85	2222877.03
322	524702.05	2222875.87
323	524700.22	2222874.74
324	524698.38	2222873.65
325	524696.52	2222872.58
326	524694.63	2222871.55
327	524692.73	2222870.56
328	524690.82	2222869.6
329	524688.88	2222868.67
330	524686.94	2222867.77
331	524684.97	2222866.92
332	524682.99	2222866.09
333	524681	2222865.3
334	524678.99	2222864.55
335	524676.97	2222863.83
336	524674.93	2222863.15
337	524672.89	2222862.5
338	524670.83	2222861.9
339	524668.77	2222861.32
340	524666.69	2222860.79
341	524664.6	2222860.29
342	524662.51	2222859.83
343	524660.41	2222859.4
344	524658.3	2222859.02
345	524656.18	2222858.67
346	524654.06	2222858.35
347	524651.93	2222858.08
348	524649.8	2222857.84
349	524647.67	2222857.64
350	524645.53	2222857.48
351	524643.39	2222857.36
352	524641.24	2222857.28
353	524639.1	2222857.23
354	524636.95	2222857.22
355	524634.81	2222857.25
356	524632.67	2222857.32

357	524630.52	2222857.42
358	524630.06	2222857.45
359	524630.69	2222866.9
360	524613.25	2222868.06
361	524581.7	2222866.49
362	524551.79	2222868.98
363	524544.58	2222867.65
364	524451.92	2222879.67
365	524440.57	2222911.33
366	524384.09	2222891.08
367	524386.12	2222885.42
368	524380.85	2222844.81
369	524378.95	2222830.13
370	524405.53	2222826.69
371	524413.04	2222798.59
372	524413.6	2222796.42
373	524414.09	2222794.38
374	524414.54	2222792.33
375	524414.96	2222790.27
376	524415.34	2222788.2
377	524415.69	2222786.13
378	524416	2222784.05
379	524416.27	2222781.97
380	524416.5	2222779.88
381	524416.7	2222777.79
382	524416.87	2222775.7
383	524416.99	2222773.6
384	524417.08	2222771.5
385	524417.13	2222769.4
386	524417.15	2222767.3
387	524417.13	2222765.2
388	524417.07	2222763.1
389	524416.98	2222761
390	524416.84	2222758.9
391	524416.68	2222756.81
392	524416.47	2222754.72
393	524416.27	2222752.98
394	524434.82	2222752.1
395	524436.93	2222748.12
396	524436.73	2222746.79
397	524436.24	2222742.13
398	524435.62	2222736.16
399	524435.12	2222729.21
400	524434.72	2222725.32
401	524429.7	2222678.02
402	524429.17	2222677.66

403	524426.92	2222660.6
404	524426.13	2222658.34
405	524425.15	2222656.41
406	524425.84	2222655.23
407	524425.08	2222654.39
408	524423.55	2222652.92
409	524421.44	2222650.92
410	524418.64	2222648.26

411	524433.25	2222646.45
412	524442.37	2222644.93
413	524442.65	2222646.59
414	524439.87	2222649.05
415	524440.54	2222653.52
416	524440.64	2222656.29
1	524440.45	2222658.04

2.4. Вид разрешенного использования образуемых земельных участков, предназначенных для размещения линейных объектов и объектов капитального строительства, проектируемых в составе линейного объекта, а также существующих земельных участков, занятых линейными объектами и объектами капитального строительства, входящими в состав линейных объектов, в соответствии с проектом планировки территории

Условный номер образуемого земельного участка	Вид разрешенного использования образуемого земельного участка
52:26:0010005:222:3У1	Размещение автомобильных дорог
52:26:0010011:5:3У1	Размещение автомобильных дорог
52:26:0010011:86:3У1	Размещение автомобильных дорог
52:26:0010005:3У1	Размещение автомобильных дорог
52:26:0010005:220:3У1	Размещение автомобильных дорог
52:26:0010005:3У2	Размещение автомобильных дорог
52:26:0010005:452:3У1	Размещение автомобильных дорог
52:26:0010005:73:3У1	Размещение автомобильных дорог
52:26:0010005:72:3У1	Размещение автомобильных дорог
52:26:0010011:5:3У2	Размещение автомобильных дорог
52:26:0010010:15:3У1	Размещение автомобильных дорог
52:26:0010010:3У1	Размещение автомобильных дорог
52:26:0010010:4:3У1	Размещение автомобильных дорог
52:26:0010010:3У2	Размещение автомобильных дорог
52:26:0010010:5:3У1	Размещение автомобильных дорог
52:26:0010010:15:3У2	Размещение автомобильных дорог
52:26:0010010:15:3У3	Размещение автомобильных дорог
52:26:0010009:3У1	Улично-дорожная сеть
52:26:0010014:634:3У1	Размещение автомобильных дорог
52:26:0010014:634:3У2	Размещение автомобильных дорог
52:26:0010014:622:3У1	Размещение автомобильных дорог
52:26:0010009:3У2	Улично-дорожная сеть
52:26:0010009:3У3	Улично-дорожная сеть
52:26:0010009:3У4	Улично-дорожная сеть
52:26:0010014:1548:3У1	Улично-дорожная сеть
52:26:0010014:1676:3У1	Улично-дорожная сеть
52:26:0010014:1428:3У1	Размещение автомобильных дорог
52:26:0010005:3У3	Размещение автомобильных дорог
52:26:0010005:3У4	Размещение автомобильных дорог
52:26:0010005:3У5	Размещение автомобильных дорог

Условный номер образуемого земельного участка	Вид разрешенного использования образуемого земельного участка
52:26:0010005:3У6	Размещение автомобильных дорог
52:26:0010005:3У7	Размещение автомобильных дорог
52:26:0010005:3У8	Размещение автомобильных дорог
52:26:0010005:3У9	Размещение автомобильных дорог
52:26:0010005:3У10	Размещение автомобильных дорог
