



Включен в Реестр
нормативных актов органов
исполнительной власти
Нижегородской области
29 СЕН 2025

№ в реестре
28751-518-203

**Управление
государственной охраны объектов культурного наследия
Нижегородской области**

П Р И К А З

16 СЕН 2025

№ 203

г. Нижний Новгород

**Об утверждении границ и режима
использования территории объекта
культурного наследия регионального
значения «Троицкая церковь»
(Нижегородская область, Пильнинский
муниципальный округ, с. Ожгибовка)**

В целях обеспечения сохранности объекта культурного наследия регионального значения «Троицкая церковь» (Нижегородская область, Пильнинский муниципальный округ, с. Ожгибовка; адрес в едином государственном реестре объектов культурного наследия (памятников истории и культуры) народов Российской Федерации (далее – ЕГРОКН): Нижегородская область, Пильнинский район, с. Ожгибовка) на исторически сложившейся территории, руководствуясь статьями 3, 3¹, 5, 5¹, 36 Федерального закона от 25 июня 2002 г. № 73-ФЗ «Об объектах культурного наследия (памятниках истории и культуры) народов Российской Федерации»,

п р и к а з ы в а ю:

1. Утвердить прилагаемые границы территории объекта культурного наследия регионального значения «Троицкая церковь» (Нижегородская область, Пильнинский муниципальный округ, с. Ожгибовка; адрес в ЕГРОКН: Нижегородская область, Пильнинский район, с. Ожгибовка).
2. Утвердить прилагаемый режим использования территории объекта культурного наследия, указанного в пункте 1 настоящего приказа.
3. Поручить начальнику отдела государственной охраны и учета объектов культурного наследия Н.Н. Тамбовцевой организовать работу по направлению в

установленном порядке копии настоящего приказа в федеральный орган исполнительной власти, уполномоченный Правительством Российской Федерации на осуществление государственного кадастрового учета, государственной регистрации прав, ведение Единого государственного реестра недвижимости и предоставление сведений, содержащихся в Едином государственном реестре недвижимости, а также в администрацию Пильнинского муниципального округа для размещения в информационной системе обеспечения градостроительной деятельности.

4. Контроль за исполнением настоящего приказа оставляю за собой.

Руководитель

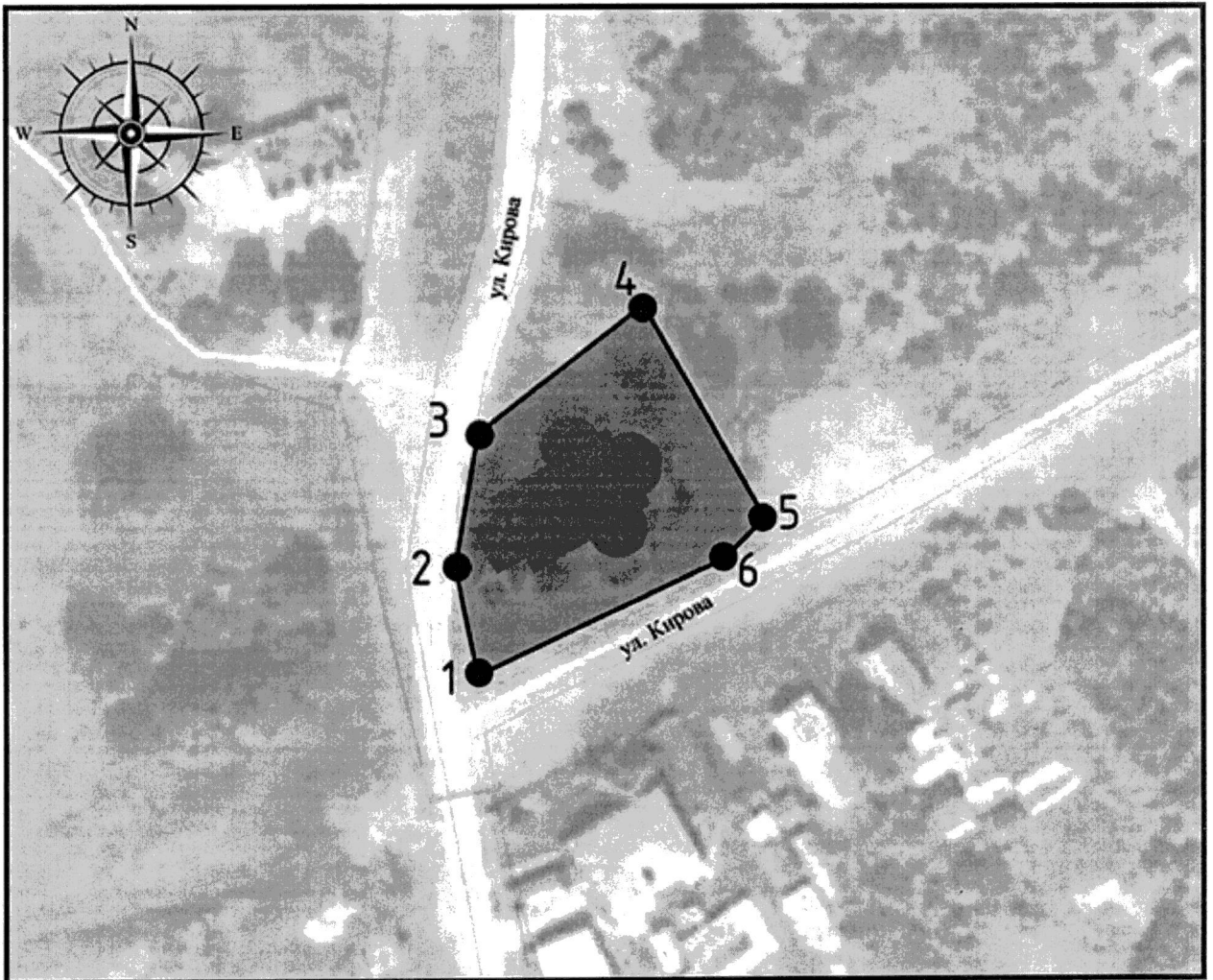


Г.В.Меламед




УТВЕРЖДЕНЫ
приказом управления государственной
охраны объектов культурного наследия
Нижегородской области
от 16 СЕН 2025 № 103

Границы территории

объекта культурного наследия регионального значения
«Троицкая церковь» (Нижегородская область, Пильнинский муниципальный округ,
с. Ожгибовка; адрес в едином государственном реестре объектов культурного наследия
(памятников истории и культуры) народов Российской Федерации: Нижегородская
область, Пильнинский район, с. Ожгибовка)



УСЛОВНЫЕ ОБОЗНАЧЕНИЯ

-  - объект культурного наследия регионального значения
-  - границы территории
-  1 - обозначение характерной точки границ территории

Координаты характерных точек границ территории
объекта культурного наследия регионального значения
«Троицкая церковь» (Нижегородская область, Пильнинский муниципальный округ,
с. Ожгибовка; адрес в едином государственном реестре объектов культурного наследия
(памятников истории и культуры) народов Российской Федерации: Нижегородская
область, Пильнинский район, с. Ожгибовка)

Обозначение характерной точки	Координаты характерных точек в системе координат МСК-52	
	X	Y
1	449322.20	2329658.00
2	449337.91	2329654.74
3	449357.52	2329658.09
4	449376.28	2329682.28
5	449345.15	2329700.04
6	449339.29	2329694.28
1	449322.20	2329658.00

УТВЕРЖДЕН
приказом управления государственной
охраны объектов культурного наследия
Нижегородской области
от 16 СЕН 2025 № 103

Режим использования

территории объекта культурного наследия регионального значения
«Троицкая церковь» (Нижегородская область, Пильнинский
муниципальный округ, с. Ожгибовка; адрес в едином государственном
реестре объектов культурного наследия (памятников истории и культуры)
народов Российской Федерации: Нижегородская область, Пильнинский
район, с. Ожгибовка)

1. Настоящим Режимом разрешается:

1) проведение работ по сохранению объекта культурного наследия или его отдельных элементов в соответствии с проектами проведения указанных работ, согласованными в установленном порядке с органом, уполномоченным в области сохранения, использования, популяризации и государственной охраны объектов культурного наследия, на основании его письменного разрешения и задания на проведение указанных работ;

2) осуществление хозяйственной деятельности, не противоречащей требованиям обеспечения сохранности объекта культурного наследия и позволяющей обеспечить функционирование объекта культурного наследия в современных условиях, в том числе ремонт, реконструкция и прокладка инженерных коммуникаций подземным способом при наличии разделов об обеспечении сохранности объекта культурного наследия с актами государственной историко-культурной экспертизы, согласованных в установленном порядке с органом, уполномоченным в области сохранения, использования, популяризации и государственной охраны объектов культурного наследия.

2. Настоящим Режимом запрещается:

1) снос объекта культурного наследия и осуществление хозяйственной деятельности, причиняющей вред объекту культурного наследия;

2) проведение земляных, строительных, мелиоративных и иных работ, за исключением работ по сохранению объекта культурного наследия или его отдельных элементов;

3) прокладка инженерных коммуникаций наземным, надземным способами, а также на фасадах;

4) строительство объектов капитального строительства и увеличение объемно-пространственных характеристик существующих на территории памятника объектов капитального строительства;

5) размещение рекламных конструкций, за исключением наружной рекламы предусмотренной пунктом 3 статьи 35.1 Федерального закона от 25 июня 2002 г. № 73-ФЗ «Об объектах культурного наследия (памятниках истории и культуры) народов Российской Федерации».

3. Назначение объекта культурного наследия при проведении работ по его приспособлению для современного использования, а также виды разрешенного использования земельных участков в границе территории объекта культурного наследия определяются с учетом видов разрешенного использования, предусмотренных для данной территориальной зоны правилами землепользования и застройки муниципального образования и определенных настоящим приказом требований, если это не ухудшает состояние объекта культурного наследия, не наносит вред окружающей историко-культурной и природной среде, а также не нарушает права и законные интересы других лиц.
