



**ПРАВИТЕЛЬСТВО
МОСКОВСКОЙ ОБЛАСТИ**

ПОСТАНОВЛЕНИЕ

30.01.2026

№

64-ПП

г. Красногорск

**Об установлении зон охраны объекта культурного наследия
регионального значения «Братская могила советских воинов,
1941-1942 гг.», расположенного по адресу: Московская область,
муниципальный округ Истра, деревня Лукино, и утверждении
требований к градостроительным регламентам в границах
территорий данных зон**

В соответствии с Земельным кодексом Российской Федерации, Градостроительным кодексом Российской Федерации, Федеральным законом от 25.06.2002 № 73-ФЗ «Об объектах культурного наследия (памятниках истории и культуры) народов Российской Федерации», Законом Московской области № 11/2018-ОЗ «Об объектах культурного наследия (памятниках истории и культуры) в Московской области» Правительство Московской области постановляет:

1. Установить зоны охраны объекта культурного наследия регионального значения «Братская могила советских воинов, 1941-1942 гг.», расположенного по адресу: Московская область, муниципальный округ Истра, деревня Лукино, в составе охранной зоны, зоны регулирования застройки и хозяйственной деятельности согласно приложению к настоящему постановлению.

2. Утвердить прилагаемые требования к градостроительным регламентам в границах территорий зон охраны объекта культурного наследия регионального значения «Братская могила советских воинов, 1941-1942 гг.», расположенного по адресу: Московская область, муниципальный округ Истра, деревня Лукино.

070002 *

3. Убытки лицам, указанным в пункте 2 статьи 57¹ Земельного кодекса Российской Федерации, возмещаются органом, указанным в подпункте 3 пункта 8 статьи 57¹ Земельного кодекса Российской Федерации.

4. Убытки лицам, указанным в пункте 2 статьи 57¹ Земельного кодекса Российской Федерации, возмещаются в срок, установленный пунктом 13 статьи 57¹ Земельного кодекса Российской Федерации.

5. Министерству информации и молодежной политики Московской области обеспечить официальное опубликование (размещение) настоящего постановления на сайте Правительства Московской области в Интернет-портале Правительства Московской области (www.mosreg.ru) и на «Официальном интернет-портале правовой информации» (www.pravo.gov.ru).

6. Настоящее постановление вступает в силу на следующий день после дня его официального опубликования.

7. Контроль за выполнением настоящего постановления возложить на первого заместителя Председателя Правительства Московской области Фомина М.А.

Первый Вице-губернатор
Московской области – Председатель
Правительства Московской области



И.Н. Габдрахманов

ЗОНЫ ОХРАНЫ

объекта культурного наследия регионального значения
«Братская могила советских воинов, 1941-1942 гг.», расположенного
по адресу: Московская область, муниципальный округ Истра,
деревня Лукино

В целях обеспечения сохранности объекта культурного наследия регионального значения «Братская могила советских воинов, 1941-1942 гг.», расположенного по адресу: Московская область, муниципальный округ Истра, деревня Лукино (далее – Объект), в его исторической среде на сопряженной с ним территории устанавливаются следующие зоны охраны: охранный зона, зона регулирования застройки и хозяйственной деятельности.

Границы территории и режим использования территории Объекта утверждены распоряжением Главного управления культурного наследия Московской области от 20.12.2023 № 35РВ-810 «О включении выявленного объекта культурного наследия в единый государственный реестр объектов культурного наследия (памятников истории и культуры) народов Российской Федерации в качестве объекта культурного наследия регионального значения и утверждении границы и режима использования его территории и предмета охраны».

Описание местоположения границ зон охраны Объекта представлено в приложении к настоящим зонам охраны.

I. Охранный зона Объекта

1. Охранный зона Объекта включает один регламентный участок – ОЗ-1(1):

граница территории регламентного участка ОЗ-1(1) проходит:

1-2 – из исходной точки 1, с координатами 477892.07; 1333387.83, в северном направлении протяженностью 44.21 м;

2-3 – в северном направлении протяженностью 14.15 м;
3-4 – в северном направлении протяженностью 2.84 м;
4-5 – в восточном направлении протяженностью 15.98 м;
5-6 – в северном направлении протяженностью 15.41 м;
6-7 – в северном направлении протяженностью 5.11 м;
7-8 – в восточном направлении протяженностью 11.20 м;
8-9 – в восточном направлении протяженностью 19.99 м;
9-10 – в восточном направлении протяженностью 15.92 м;
10-11 – в южном направлении протяженностью 30.87 м;
11-12 – в восточном направлении протяженностью 37.30 м;
12-13 – в южном направлении протяженностью 14.40 м;
13-14 – в южном направлении протяженностью 8.01 м;
14-15 – в западном направлении протяженностью 44.89 м;
15-16 – в западном направлении протяженностью 7.73 м;
16-17 – в северо-западном направлении протяженностью 9.24 м;
17-18 – в северо-западном направлении протяженностью 13.96 м;
18-19 – в юго-западном направлении протяженностью 31.35 м;
19-20 – в юго-западном направлении протяженностью 2.63 м;
20-21 – в юго-западном направлении протяженностью 4.43 м;
21-22 – в юго-западном направлении протяженностью 1.92 м;
22-23 – в южном направлении протяженностью 6.57 м;
23-24 – в южном направлении протяженностью 5.04 м;
24-25 – в южном направлении протяженностью 17.68 м;
25-26 – в южном направлении протяженностью 16.33 м;
26-27 – в западном направлении протяженностью 24.79 м;
27-28 – в северном направлении протяженностью 8.78 м;
28-29 – в северном направлении протяженностью 7.12 м;
29-30 – в северо-западном направлении протяженностью 10.30 м;
30-31 – в северо-восточном направлении протяженностью 19.59 м;
31-1 – в северо-восточном направлении протяженностью 9.52 м
в исходную точку.

2. Ограничения использования земельных участков, водных объектов и их частей в границах охранной зоны Объекта:

устанавливается запрет:

1) на строительство, за исключением линейных объектов, и применения специальных мер, направленных на сохранение и (или) восстановление (регенерацию) историко-градостроительной и (или) природной среды Объекта (восстановление, воссоздание, восполнение частично или полностью утраченных элементов и (или) характеристик историко-градостроительной и (или) природной среды);

2) на использование строительных технологий, оказывающих негативное воздействие на объекты культурного наследия и историческую застройку;

3) на размещение взрыво- и пожароопасных объектов, угрожающих сохранности объектов культурного наследия, выявленных объектов культурного наследия;

4) на строительство линейных объектов, нарушающих характеристики историко-градостроительной среды, за исключением случаев:

если такое строительство направлено на минимизацию негативного воздействия на Объект и его историко-градостроительную и (или) природную среду,

если такое необходимо для обеспечения функционирования Объекта или обеспечения жизнедеятельности населения;

5) на реконструкцию объектов капитального строительства в параметрах, нарушающих характеристики историко-градостроительной и (или) природной среды или препятствующих ее сохранению и (или) восстановлению, за исключением случаев:

если такая реконструкция необходима для обеспечения функционирования Объекта;

6) на размещение рекламы (отдельностоящих рекламных конструкций), вывесок, некапитальных строений, сооружений и объектов, включая автостоянки, киоски, навесы, которые нарушают характеристики историко-градостроительной и (или) природной среды;

7) на размещение базовых станций сотовой связи, башенных и антенно-мачтовых конструкций, включая телевизионные и радиоантенны, которые препятствуют визуальному восприятию Объекта в его историко-градостроительной и (или) природной среде, в том числе сохранению и (или) восстановлению соотношения открытых и закрытых пространств, градостроительных (планировочных, типологических, масштабных) характеристик историко-градостроительной и (или) природной среды;

8) на проведение работ в области благоустройства, за исключением случаев, если такие работы не оказывают негативного воздействия на Объект, или не нарушают характеристики его историко-градостроительной среды, или необходимы для обеспечения его функционирования или обеспечения жизнедеятельности населения;

9) на размещение отходов производства и потребления, устройство складов и захоронений ядохимикатов.

II. Зона регулирования застройки и хозяйственной деятельности Объекта

1. Зона регулирования застройки и хозяйственной деятельности Объекта включает один регламентный участок – ЗРЗ-1(1):

граница территории регламентного участка ЗРЗ-1(1) проходит:

16-15 – из исходной точки 16, с координатами 477913.70; 1333438.31, в восточном направлении протяженностью 7.73 м;

15-14 – в восточном направлении протяженностью 44.89 м;
 14-32 – в южном направлении протяженностью 12.54 м;
 32-33 – в южном направлении протяженностью 13.73 м;
 33-34 – в южном направлении протяженностью 13.63 м;
 34-35 – в южном направлении протяженностью 10.45 м;
 35-36 – в южном направлении протяженностью 11.60 м;
 36-37 – в западном направлении протяженностью 31.83 м;
 37-38 – в западном направлении протяженностью 8.48 м;
 38-39 – в западном направлении протяженностью 19.89 м;
 39-40 – в западном направлении протяженностью 4.33 м;
 40-41 – в западном направлении протяженностью 25.13 м;
 41-42 – в западном направлении протяженностью 1.42 м;
 42-43 – в северном направлении протяженностью 2.97 м;
 43-44 – в западном направлении протяженностью 5.95 м;
 44-26 – в северо-западном направлении протяженностью 2.95 м;
 26-25 – в северном направлении протяженностью 16.33 м;
 25-24 – в северном направлении протяженностью 17.68 м;
 24-45 – в восточном направлении протяженностью 20.40 м;
 45-46 – в восточном направлении протяженностью 11.58 м;
 46-47 – в восточном направлении протяженностью 4.67 м;
 47-48 – в северном направлении протяженностью 11.72 м;
 48-16 – в северном направлении протяженностью 11.64 м в исходную точку.

2. Ограничения использования земельных участков, водных объектов и их частей в границах зоны регулирования застройки и хозяйственной деятельности Объекта:

устанавливается запрет:

1) на использование строительных технологий, оказывающих негативное воздействие на объекты культурного наследия и историческую застройку;

2) на размещение взрыво- и пожароопасных объектов, угрожающих сохранности объектов культурного наследия, выявленных объектов культурного наследия;

3) на строительство, реконструкцию объектов капитального строительства в параметрах, нарушающих характеристики историко-градостроительной среды или препятствующих ее сохранению и (или) восстановлению, за исключением случаев;

если такая реконструкция необходима для обеспечения функционирования Объекта;

строительства и реконструкции, в параметрах, установленных требованиями к градостроительным регламентам, не нарушающими характеристик историко-градостроительной среды;

4) на строительство линейных объектов, нарушающих характеристики историко-градостроительной среды, за исключением случаев:

если такое строительство направлено на минимизацию негативного воздействия на Объект и его историко-градостроительную и (или) природную среду;

если такое необходимо для обеспечения функционирования Объекта или обеспечения жизнедеятельности населения;

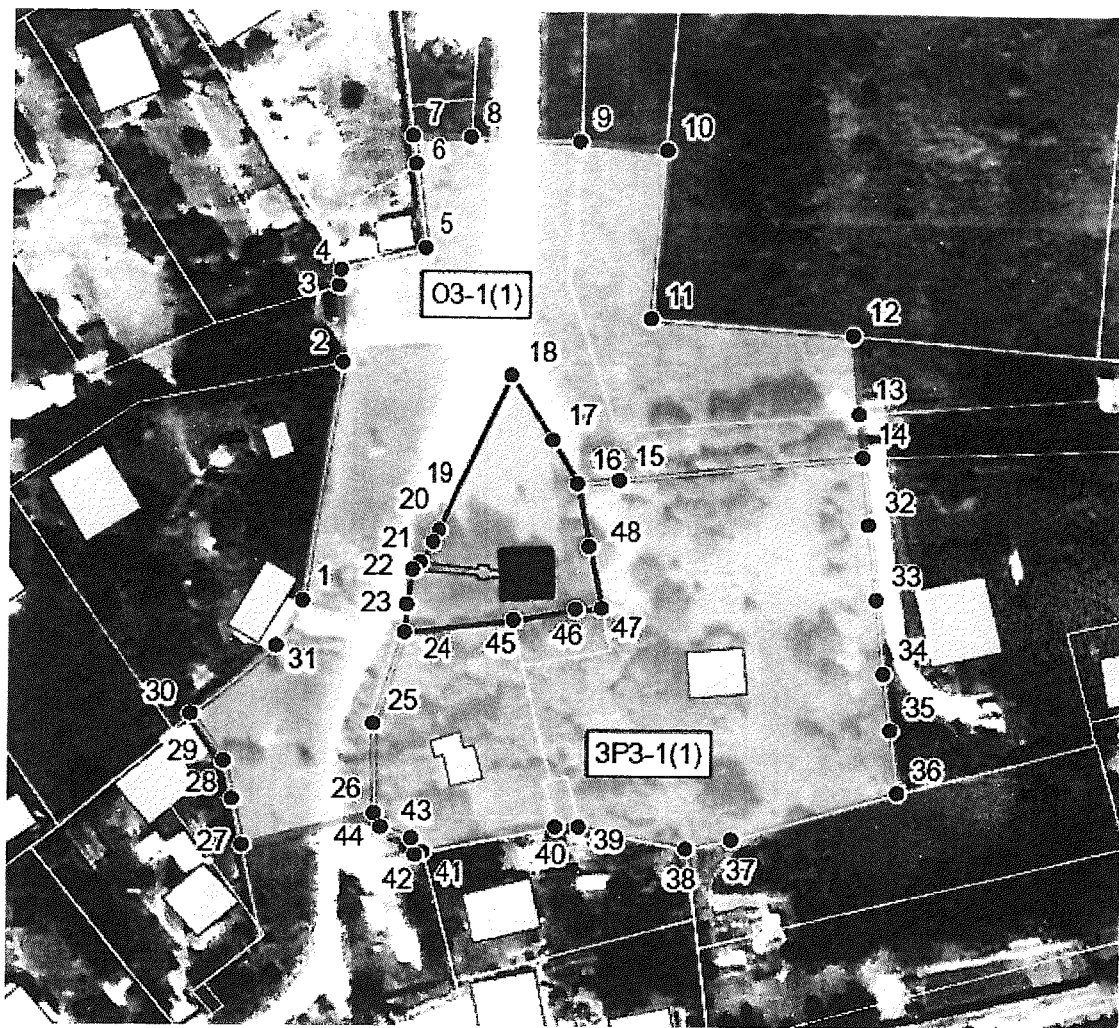
5) на размещение рекламы (отдельностоящих рекламных конструкций), вывесок, нарушающих характеристики историко-градостроительной среды;

6) на размещение базовых станций сотовой связи, башенных и антенно-мачтовых конструкций, включая телевизионные и радиоантенны, которые препятствуют визуальному восприятию Объекта в его историко-градостроительной среде, в том числе сохранению и (или) восстановлению соотношения открытых и закрытых пространств, градостроительных (планировочных, типологических, масштабных) характеристик историко-градостроительной среды.

Приложение

к зонам охраны объекта культурного наследия регионального значения «Братская могила советских воинов, 1941-1942 гг.», расположенного по адресу: Московская область, муниципальный округ Истра, деревня Лукино (далее – Объект)

Графическое описание местоположения границ зон охраны Объекта



Условные обозначения:



Объект



Зона регулирования застройки
и хозяйственной деятельности Объекта



Территория Объекта



Охранная зона Объекта

7



Характерные (поворотные) точки
границ зон охраны Объекта.



Индекс режима использования земель
и номер регламентного участка в границах
зон охраны Объекта

Перечень координат характерных точек границ зон охраны Объекта

Сведения о местоположении границ объекта					
1. Система координат МСК-50					
2. Сведения о характерных точках границ объекта землеустройства					
Обозначение характерных точек границ	Координаты, м		Метод определения координат характерной точки	Средняя квадратическая погрешность положения характерной точки (Mt), м	Описание обозначения точки на местности (при наличии)
	X	Y			
1	2	3	4	5	6
I. Охранная зона Объекта					
Охранная зона. ОЗ-1(1)					
1	477892.07	1333387.83	Картометрический метод	0,0005	-
2	477935.73	1333394.81	Картометрический метод	0,0005	-
3	477949.86	1333393.98	Картометрический метод	0,0005	-
4	477952.68	1333394.35	Картометрический метод	0,0005	-
5	477956.80	1333409.79	Картометрический метод	0,0005	-
6	477972.09	1333407.89	Картометрический метод	0,0005	-
7	477977.16	1333407.24	Картометрический метод	0,0005	-
8	477976.98	1333418.44	Картометрический метод	0,0005	-
9	477976.33	1333438.42	Картометрический метод	0,0005	-
10	477974.77	1333454.26	Картометрический метод	0,0005	-
11	477944.02	1333451.63	Картометрический метод	0,0005	-
12	477941.17	1333488.82	Картометрический метод	0,0005	-
13	477926.83	1333490.04	Картометрический метод	0,0005	-
14	477918.84	1333490.68	Картометрический метод	0,0005	-
15	477914.46	1333446.01	Картометрический метод	0,0005	-
16	477913.70	1333438.31	Картометрический метод	0,0005	-
17	477921.75	1333433.77	Картометрический метод	0,0005	-
18	477933.51	1333426.25	Картометрический метод	0,0005	-
19	477905.16	1333412.86	Картометрический метод	0,0005	-
20	477902.85	1333411.61	Картометрический метод	0,0005	-
21	477899.08	1333409.28	Картометрический метод	0,0005	-
22	477897.78	1333407.87	Картометрический метод	0,0005	-
23	477891.29	1333406.84	Картометрический метод	0,0005	-
24	477886.26	1333406.55	Картометрический метод	0,0005	-
25	477869.48	1333400.98	Картометрический метод	0,0005	-
26	477853.15	1333401.21	Картометрический метод	0,0005	-
27	477847.10	1333377.17	Картометрический метод	0,0005	-
28	477855.70	1333375.36	Картометрический метод	0,0005	-
29	477862.66	1333373.89	Картометрический метод	0,0005	-
30	477871.20	1333368.14	Картометрический метод	0,0005	-
31	477883.77	1333383.16	Картометрический метод	0,0005	-
1	477892.07	1333387.83	Картометрический метод	0,0005	-
II. Зона регулирования застройки и хозяйственной деятельности Объекта					
Зона регулирования застройки и хозяйственной деятельности. ЗРЗ-1(1)					
16	477913.70	1333438.31	Картометрический метод	0,0005	-

1	2	3	4	5	6
15	477914.46	1333446.01	Картометрический метод	0,0005	-
14	477918.84	1333490.68	Картометрический метод	0,0005	-
32	477906.36	1333491.94	Картометрический метод	0,0005	-
33	477892.70	1333493.33	Картометрический метод	0,0005	-
34	477879.15	1333494.78	Картометрический метод	0,0005	-
35	477868.79	1333496.13	Картометрический метод	0,0005	-
36	477857.27	1333497.48	Картометрический метод	0,0005	-
37	477848.58	1333466.86	Картометрический метод	0,0005	-
38	477846.78	1333458.57	Картометрический метод	0,0005	-
39	477850.75	1333439.08	Картометрический метод	0,0005	-
40	477850.73	1333434.75	Картометрический метод	0,0005	-
41	477845.98	1333410.07	Картометрический метод	0,0005	-
42	477845.55	1333408.72	Картометрический метод	0,0005	-
43	477848.46	1333408.12	Картометрический метод	0,0005	-
44	477850.52	1333402.54	Картометрический метод	0,0005	-
26	477853.15	1333401.21	Картометрический метод	0,0005	-
25	477869.48	1333400.98	Картометрический метод	0,0005	-
24	477886.26	1333406.55	Картометрический метод	0,0005	-
45	477888.67	1333426.81	Картометрический метод	0,0005	-
46	477890.72	1333438.21	Картометрический метод	0,0005	-
47	477890.80	1333442.88	Картометрический метод	0,0005	-
48	477902.28	1333440.54	Картометрический метод	0,0005	-
16	477913.70	1333438.31	Картометрический метод	0,0005	-



УТВЕРЖДЕНЫ
постановлением Правительства
Московской области
от 30.01.2020 № 64-ПП

ТРЕБОВАНИЯ К ГРАДОСТРОИТЕЛЬНЫМ РЕГЛАМЕНТАМ
в границах территорий зон охраны объекта культурного наследия
регионального значения «Братская могила советских воинов, 1941-1942 гг.»,
расположенного по адресу: Московская область, муниципальный округ Истра,
деревня Лукино (далее – Объект)

I. Требования к градостроительным регламентам для участка ОЗ-1(1)
в границе территории охранной зоны Объекта предусматривают:

элементы благоустройства с применением натуральных материалов
или имитирующих натуральные – камень, дерево, кирпич.

II. Требования к градостроительным регламентам для участка ЗРЗ-1(1)
в границах территории зоны регулирования застройки и хозяйственной
деятельности Объекта предусматривают:

максимальную высоту объектов капитального строительства
от существующего уровня земли в границах регламентного участка по верхней
отметке – 12,0 м;

процент озеленения в границах земельного участка – не менее 70%.

