



**ГУБЕРНАТОР
МОСКОВСКОЙ ОБЛАСТИ**

ПОСТАНОВЛЕНИЕ

23.06.2025 № 205-ПГ

г. Красногорск

**Об установлении охранной зоны памятника природы
областного значения «Переходное болото в кв. 1-3
Большедворского лесничества»**

В соответствии с Федеральным законом от 14.03.1995 № 33-ФЗ «Об особо охраняемых природных территориях», постановлением Правительства Российской Федерации от 19.02.2015 № 138 «Об утверждении Правил создания охранных зон отдельных категорий особо охраняемых природных территорий, установления их границ, определения режима охраны и использования земельных участков и водных объектов в границах таких зон», Законом Московской области № 96/2003-ОЗ «Об особо охраняемых природных территориях», с учетом решения Градостроительного совета Московской области от 19.06.2024 и в целях обеспечения внесения в Единый государственный реестр недвижимости данных о границах охранных зон постановляю:

1. Установить охранную зону памятника природы областного значения «Переходное болото в кв. 1-3 Большедворского лесничества».
2. Утвердить прилагаемое Положение об охранной зоне памятника природы областного значения «Переходное болото в кв. 1-3 Большедворского лесничества».
3. Установить границы охранной зоны памятника природы областного значения «Переходное болото в кв. 1-3 Большедворского лесничества» согласно приложению к настоящему постановлению.
4. Министерству экологии и природопользования Московской области в срок до 01.12.2025 обеспечить внесение изменений в постановление

Правительства Московской области от 11.02.2009 № 106/5 «Об утверждении Схемы развития и размещения особо охраняемых природных территорий в Московской области» в части внесения сведений об охранной зоне памятника природы областного значения «Переходное болото в кв. 1-3 Большедворского лесничества».

5. Министерству информации и молодежной политики Московской области обеспечить официальное опубликование (размещение) настоящего постановления на Интернет-портале Правительства Московской области (www.mosreg.ru) и на «Официальном интернет-портале правовой информации» (www.pravo.gov.ru).

6. Настоящее постановление вступает в силу на следующий день после дня его официального опубликования.

7. Контроль за выполнением настоящего постановления возложить на Вице-губернатора Московской области Локтева В.А.

Губернатор
Московской области



А.Ю. Воробьев

УТВЕРЖДЕНО
постановлением Губернатора
Московской области
от 23.06.2025 № 205-ПГ

ПОЛОЖЕНИЕ
об охранной зоне памятника природы областного значения
«Переходное болото в кв. 1-3 Большедворского лесничества»

I. Наименование

Охранная зона памятника природы областного значения «Переходное болото в кв. 1-3 Большедворского лесничества» (далее – охранная зона).

II. Местонахождение охранной зоны

Московская область, Павлово-Посадский городской округ, в 0,2 км к северу от деревни Тарасово.

III. Площадь охранной зоны

Общая площадь охранной зоны составляет 269,19 га. Схема территории охранной зоны памятника природы представлена в приложении к настоящему Положению.

IV. Описание границ охранной зоны

Территория охранной зоны окружает территорию памятника природы областного значения «Переходное болото в кв. 1-3 Большедворского лесничества» (далее – памятник природы), примыкая к его границам, и включает части лесных кварталов 1, 4, 6, 11, 58 Больше-Дворского участкового лесничества Ногинского лесничества, земли сельскохозяйственного назначения, а также иные земли, не прошедшие государственный кадастровый учет, категория которых не установлена.

Охранная зона создана без изъятия земель собственников, землевладельцев, землепользователей и арендаторов. Порядок оборота и использования земельных

и (иных) участков регламентируется Земельным кодексом Российской Федерации, Федеральным законом от 24.07.2002 № 101-ФЗ «Об обороте земель сельскохозяйственного назначения».

V. Описание охранной зоны

Территория охранной зоны относится к Нерскому ландшафту водноледниковых, слабоволнистых, влажных и сырых равнин московской Мещеры. Территория расположена на склоне Рязано-Костромского прогиба и приурочены к эрозионным ложбинам в кровле рельефа поверхности карбона, заполненным юрскими отложениями. Ландшафт формировался потоками талых ледниковых вод, переливавшихся из прадолины Клязьмы в прадолины Москвы и Оки. Такие «переливы» имеют облик двууровневых древних ложбин стока.

Их характерные особенности: ступенчатое расположение природно-территориальных комплексов разных рангов и присутствие в морфологической структуре нижележащих поверхностей останцов вышележащих, разной сложности (от местностей до фаций). Большая часть территории занята зандровой местностью.

Зандровые местности занимают основную поверхность верхней ступени ложбин стока с высотами 120–130 м. Коренные породы (глины с прослоями песков юры) залегают на глубине менее 120 м. Доминантные урочища – плоские и слабоволнистые водноледниковые равнины, сложенные водноледниковыми песками с единичными прослоями суглинков, которые подстилаются коренными породами, с глубины 5–25 м. Дренированность слабая. Поверхностный сток почти отсутствует как из-за малых перепадов высот, так и из-за легкого механического состава водноледниковых отложений. Вместе с подстиланием водоупорными юрскими глинами это способствует весенней и осенней водонасыщенности пород (особенно там, где в песках встречаются прослой суглинков или псевдофибры), поэтому почвы здесь оглеены.

В зависимости от микрорельефа распространены два вида доминантных фаций. Влажные микроповышения с подзолистыми глееватыми почвами под сосняками и березово-сосновыми лесами зеленомошниками с примесью долгих мхов, с брусничкой и черникой. На прогалинах преобладают злаки и лесное разнотравье. На выровненных поверхностях господствуют сырые фации с сосновыми и березово-сосновыми лесами черничниками долгомошниками с вереском на подзолисто-глеевых почвах. В фациях нанопонижений по сфагнуму растут болотные кустарнички.

Второй вид доминантных урочищ занимает значительно меньшие площади. Это так называемые мшары – заболоченные массивы, занятые торфяниками

и мелкоболотными почвами под березово-сосновыми мелколесьями. Образование мешчерских мшар связано с вытаиванием скоплений полигонально-жильных льдов московского времени и последующим зарастанием образовавшихся на их месте озер. Днища их неровные, выполненные литологически неоднородными породами: водноледниковыми песками, делювиальными супесями и суглинками, озерными суглинками и сапропелями. В зависимости от свойств этих пород, макрорельефа, мощности и особенностей болотных отложений, различий в химизме насыщающих их вод происходит дифференциация на фации.

В результате воздействия человека естественная направленность динамики мшар нарушается: вместо увеличения площади фаций с верховым типом заболачивания после выемки торфа или пожара начинают преобладать фации низинных болот.

Водные объекты территории относятся к водотокам – река Плотня, каналы мелиоративной осушительной системы, к водоемам – небольшие карьеры гидроторфа, озеро искусственного происхождения Бумеранг.

Канализированная река Плотня является левым притоком реки Клязьмы, протекает через территорию с севера на юг. Река Плотня выполняет функцию магистрального канала для сети мелиоративных каналов, проложенных на территории Памятника природы и прилегающих землях. Мелиоративные каналы, общей протяженностью 5,6 км, оборудованы системой шлюзования и находятся в рабочем состоянии. Карьеры гидроторфа – заполненные водой заброшенные торфоразработки, труднопроходимые пустоши, сплошь заросшие невысокой березой, ольхой, густыми травами. Площадь карьеров – от 0,7 до 2,2 га. Озеро Бумеранг – водоем искусственного происхождения, соединен с сетью мелиоративных каналов, служит местом отдыха для жителей деревни Тарасово.

Северо-восточный берег озера Бумеранг более высокий, укреплен древесной и кустарниковой растительностью, противоположный берег – пологий, местами заболочен. Длина озера – 380 м, средняя ширина – 105 м, протяженность береговой линии – 950 м, площадь зеркала воды – 0,3 га, отметка уреза воды – 128 м, глубина достигает 2 м.

Общий поверхностный сток территории незначителен, юго-западного направления.

На территории охранной зоны располагаются подзолисто-глеевые типичные почвы.

Растительный покров типичен для Подмосковной Мещеры. Поскольку границы памятника природы выделены по искусственным границам лесных кварталов, растительность охранной зоны структурно связана с растительностью самого памятника природы. Здесь преобладают влажные местообитания, занятые

сосновыми, елово-сосновыми и сосново-еловыми кустарничково-зеленомошными лесами, а также возникшими на их месте производными березовыми лесами. Северную оконечность охранной зоны занимают луговые сообщества, а южную – болотные.

Вдоль западной границы памятника природы в пределах охранной зоны тянутся вторичные сосново-березовые с осиной разнотравно-осоковые леса. Береза пушистая и осина в высоту достигают 20 м, сосна обыкновенная также начинает выходить в первый ярус. Подлесок представлен рябиной обыкновенной. В разнотравье доминируют осоки, встречаются валериана лекарственная, дудник лесной, крапива двудомная, болиголов пятнистый.

Северная часть территории занята лугами, зарастающими березово-сосновым редколесьем. На этих заброшенных сельскохозяйственных полях и полигонах, использовавшихся расположенной неподалеку воинской частью, местами находятся заросшие сорной растительностью окопы. Высота сосны и березы здесь не превышает 7–8 м, наблюдается подрост березы высотой около 1,5 м. Местами встречаются ива пепельная и малина. В разнотравье доминируют мятлики и бодяк разнолистный, другие характерные виды – золотарник обыкновенный, тысячелистник обыкновенный, болиголов, дудник, гравилат речной, подмаренники северный и мягкий, пижма обыкновенная, зверобой продырявленный, вероника лекарственная, клевер гибридный, иван-чай узколиственный.

Северо-восточную часть охранной зоны занимает разреженный смешанный елово-березовый с участием ивы, вяза и осины разнотравный лес. Первый ярус средней высотой 20 м и сомкнутостью не более 0,5 сложен березой с редкой примесью ивы белой и осины. Диаметр стволов осины достигает 40 см, а ивы – 100 см, их высота – до 25 м. Во втором ярусе произрастают ель обыкновенная и вяз шершавый, в подлеске распространены рябина и малина. Разнотравье представлено тростником южным, крапивой, гравилатом речным, дудником лесным, льнянкой обыкновенной, костянкой.

В восточной части охранной зоны расположился березовый разнотравный лес с обильным подростом липы сердцевидной. Сомкнутость основного яруса составляет 0,9 при средней высоте 15 м. В подлеске обитают ива козья, крушина ломкая, калина обыкновенная, паслен сладко-горький. Травяной ярус составляют осоки, таволга вязолистная, щитовник игольчатый, гравилат речной, зюзник европейский, вербейник обыкновенный. Местами попадаются буреломные участки березняков.

Вдоль восточной границы памятника природы в пределах охранной зоны тянутся сосновые, елово-сосновые и сосново-еловые с березой и осиной кустарничково-зеленомошные леса. Диаметр стволов сосен часто превышает

40 см. В подросте обильна ель, встречается дуб черешчатый. В подлеске растут рябина обыкновенная, можжевельник обыкновенный. В живом напочвенном покрове доминируют зеленые мхи, в травяно-кустарничковом ярусе встречаются осоки, майник двулистный, орляк обыкновенный, черника, брусника, зимолобка зонтичная – вид, внесенный в Красную книгу Московской области.

Южная часть охранной зоны занята низинными болотами с осокой, рогозом широколистным, подмаренником болотным, частухой подорожниковой, дербенником иволистным, тростником южным. Болота окаймлены березняками с примесью ольхи черной и зарослями ивы пепельной. Также ива и отдельные березы и ольха растут на возвышениях посреди болот. В юго-восточной части имеются открытые участки воды, в которых произрастают водокрас лягушачий и ряска малая. Здесь же на заболоченных участках имеются посадки сосны.

В юго-западной части охранной зоны находится искусственный водоем – озеро Бумеранг. Его болотистые берега поросли березой и ивой пепельной, тростником южным, рогозом широколистным. Южный берег представляет собой осоково-сфагновую сплаvinу. На западном берегу встречаются ольха черная, череда поникшая, звездчатка средняя. В воде растет ряска.

К юго-западу от водоема произрастает спелый елово-сосновый с участием березы рябиновый чернично-разнотравный лес. Сосны и ели здесь при среднем диаметре стволов около 80 и 60 см соответственно достигают высоты 30–35 м. Также в первый ярус выходит береза. Наблюдается редкий подрост дуба. Подлесок представлен рябиной и малиной. В травяно-кустарничковом ярусе доминирует черника. Высоко участие осок, кислицы обыкновенной и земляники лесной, встречается орляк.

Вблизи деревни Тарасово в южной части охранной зоны расположен зарастающий сосново-осиново-березовым редколесьем луг, на котором наблюдаются следы выпаса скота. В травяном покрове доминируют кипрей узколистный и мятлики.

Берега реки Плотня, протекающей по западной границе памятника природы, и впадающих в нее мелиоративных каналов, густая сеть которых покрывает практически всю территорию памятника природы и охранной зоны, периодически скашиваются. На тех же участках, где скашивание не производят, растут ольха черная и тростник южный. В воде повсеместно встречаются ряска малая, пузырчатка обыкновенная, водокрас лягушачий.

Животный мир охранной зоны структурно связан с животным миром памятника природы в силу сходства их местообитаний. Помимо памятника природы на состояние животного мира охранной зоны и его разнообразие оказывает влияние соседство крупных населенных пунктов. Всего здесь выделяются четыре основные зооформации.

Зооформация местообитаний хвойных лесов, для которой характерно присутствие таких видов животных, как ястреб-тетеревятник, обыкновенный канюк, пищуха, вяхирь, большой пестрый дятел, черный дятел, зарянка, зяблик, сойка, иволга, черная синица, большая синица, буроголовая гаичка, пеночка-теньковка, пеночка-трещотка, желтоголовый королек, поползень, чиж, черноголовая славка, певчий дрозд, дрозд-рябинник, лесная куница, рыжая полевка, белка, буроzubка и европейский крот.

Зооформация зарастающих вырубок и полей, включающая как опушечные виды, так и виды открытых местообитаний: ястреб-перепелятник, садовая камышовка, лесной конек, овсянка, жулан, каменка, пеночка-весничка, луговой чекан, серая славка, заяц-беляк, полевка, лисица. Эти местообитания посещаются и животными лесной зооформации. Среди беспозвоночных для хвойных лесов с участием мелколиственных деревьев, полянами и зарастающими рубками характерны: янтарка обыкновенная, жужелица садовая, птеростихи черноватый, черный и точечный, бегун широкий, могильщик рыжебулавый, трупоед черный, навозник лесной, хищник великолепный, бронзовка золотистая, мягкотелка темная, жук-малинник, дровосек-кожевник, рагий чернопятнистый, заболонник березовый, слоник зеленый, шмель лесной, сосновая пяденица, толстоголовки тире и лесовик, лимонница, углокрыльница с-белое, глазок цветочный, крапивница, павлиний глаз, пестрокрыльница изменчивая, перламутровка большая лесная, комар-пискун, комар желтоватый и комар-кусака.

Зооформация антропогенных местообитаний, приуроченная к окраинам деревни Тарасово и СНТ «Химик». Здесь встречаются ворон, серая ворона, грач, галка, сорока, скворец.

Зооформация водных и околоводных местообитаний, представленных рекой Плотня, мелиоративными каналами, а также искусственными водоемами и болотами в южной части охранной зоны. Для данной зооформации характерны кряква, белая трясогузка и бобр, преобразующая активность которого в южной части охранной зоны весьма велика. Среди беспозвоночных животных водно-болотных местообитаний характерны прудовик обыкновенный, катушка роговая, стрелка-девушка, коромысло синее, стрекозы обыкновенная и четырехпятнистая, водомерка узкая, водяной скорпион, гладыш обыкновенный, гребляк точечный, плавунец окаймленный, вертячка-плавунец и многие другие.

Европейский лось и кабан встречаются в различных местообитаниях на территории охранной зоны.

VI. Источники негативного антропогенного воздействия

1. Существующие:

- 1) неконтролируемая деструктивная рекреация, приводящая к нарушению почвенного и растительного покровов, замусориванию и загрязнению, в том числе и шумовому, беспокойству животных;
- 2) застройка соседних территорий;
- 3) передвижение моторных транспортных средств, в том числе вне дорожной сети;
- 4) свалки мусора;
- 5) хозяйственная деятельность (выпас скота, мелиорация).

2. Потенциальные:

- 1) строительство, прокладка автомобильных дорог, трубопроводов, сетей водоотведения и водоснабжения, линий электропередачи, линий связи;
- 2) трансформация водотоков и водоемов, нарушение береговой линии;
- 3) усиление рекреационной нагрузки;
- 4) увеличение интенсивности движения моторных транспортных средств;
- 5) пожары.

VII. Режим охранной зоны

1. Допустимые виды деятельности:

- 1) охрана, защита и воспроизводство лесов в соответствии с их целевым назначением (защитные леса) и категориями защитных лесов;
- 2) выборочные санитарные рубки;
- 3) рубка аварийных деревьев (в целях недопущения вреда жизни и здоровью граждан или ущерба государственному имуществу и имуществу граждан);
- 4) уборка неликвидной древесины в насаждениях, расположенных вблизи населенных пунктов, садоводческих товариществ, вдоль автомобильных дорог, а также в местах образования ветровала, бурелома, снеголома, верховых и низовых пожаров;
- 5) расчистка, разрубка квартальных, граничных просек;
- 6) проведение противопожарных, санитарно-оздоровительных и иных профилактических мероприятий, необходимых для обеспечения противопожарной безопасности и поддержания санитарных свойств территории;
- 7) эксплуатация, ремонт и реконструкция существующих зданий, сооружений, гидротехнических сооружений, лесных дорог, автомобильных дорог, трубопроводов, сетей водоотведения и водоснабжения, линий электропередачи, линий связи;
- 8) проведение организованных эколого-просветительских, научно-исследовательских, массовых спортивных и зрелищных мероприятий

с уведомлением Министерства экологии и природопользования Московской области (далее – уполномоченный орган);

9) устройство искусственных гнезд, дуплянок, скворечников, подкормочных площадок для птиц;

10) заготовка гражданами пищевых лесных ресурсов (грибы, ягоды) для собственных нужд в порядке, установленном законодательством Российской Федерации и законодательством Московской области;

11) неполное, мозаичное (растянутое по времени выкашивания травостоя) сенокосение;

12) сельскохозяйственное производство на земельных участках сельскохозяйственного назначения, в том числе, выпас скота;

13) сезонное добывание неохранных охотничьих ресурсов в целях любительской охоты;

14) любительское рыболовство в соответствии с правилами рыболовства для Волжско-Каспийского рыбохозяйственного бассейна, утвержденными приказом Министерства сельского хозяйства Российской Федерации от 13.10.2022 № 695 «Об утверждении правил рыболовства для Волжско-Каспийского рыбохозяйственного бассейна»;

15) создание элементов экологической инфраструктуры с уведомлением уполномоченного органа, в том числе:

вынесение на местность границ охранной зоны путем установки информационных щитов (аншлагов);

установка непреодолимых препятствий и шлагбаумов на въездах на территорию охранной зоны;

создание экологических и экотуристских троп;

16) очистка и расчистка водных объектов.

2. Запрещенные виды деятельности:

1) нарушение почвенного покрова (за исключением мероприятий, разрешенных пунктом 1 «Допустимые виды деятельности» настоящего раздела) и гидрологического режима территории;

2) забор воды из водных объектов для любых целей кроме тушения пожаров;

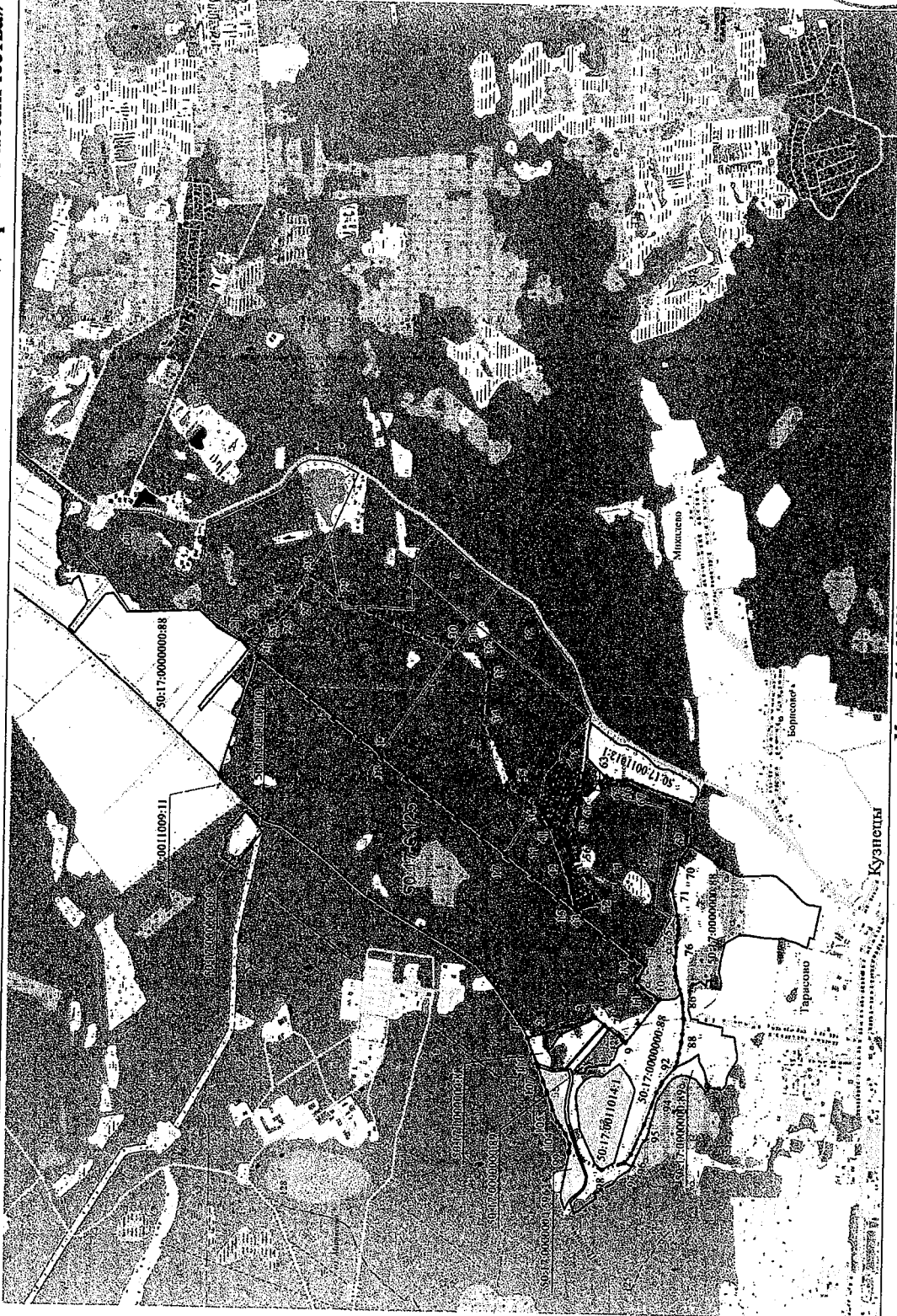
3) загрязнение поверхностных и подземных вод неочищенными сточными водами и другими веществами, сброс неочищенных сточных вод;

4) строительство новых зданий и сооружений, автомобильных дорог, трубопроводов, сетей водоотведения и водоснабжения, линий электропередачи, линий связи;

- 5) создание объектов (мест) размещения отходов производства и потребления, радиоактивных, химических, взрывчатых, токсичных, отравляющих и ядовитых веществ, размещение отвалов грунтов;
- 6) использование открытого огня, в том числе мангалов, открытых жаровен, газовых конфорок и костров;
- 7) пал травы, применение пиротехнических средств;
- 8) любые рубки, кроме разрешенных пунктом 1 «Допустимые виды деятельности» настоящего раздела, и вывоз древесины по непромерзшей почве;
- 9) проезд и стоянка транспортных средств, строительной и иной техники вне дорог общего пользования и специально предусмотренных для этого мест;
- 10) мойка транспортных средств;
- 11) выгул собак без поводков;
- 12) распашка земель (за исключением существующих сельскохозяйственных угодий из состава земель сельскохозяйственного назначения, а также мероприятий разрешенных пунктом 1 «Допустимые виды деятельности» настоящего раздела, мер противопожарного обустройства лесов);
- 13) применение химических средств борьбы с вредителями, болезнями растений, сорняками и малоценными породами деревьев и кустарников (за исключением применения химических средств борьбы с вредителями на землях сельскохозяйственного назначения);
- 14) уничтожение диких животных, гнезд, нор, иных жилищ, убежищ и устойчивых мест размножения диких животных, а также действия, ведущие к беспокойству диких животных;
- 15) посадка экзотических пород деревьев, кустарников, травянистых растений, интродукция видов животных, не характерных для данной территории;
- 16) осуществление рекреационной деятельности за пределами специально предусмотренных для этого мест;
- 17) уничтожение и повреждение аншлагов, стендов, других информационных знаков и указателей, строений и сооружений, нанесение надписей и знаков на деревьях;
- 18) добыча (в том числе сбор, отлов) редких и находящихся под угрозой исчезновения растений, животных и других организмов, занесенных в Красную книгу Российской Федерации и Красную книгу Московской области;
- 19) сбор пищевых лесных ресурсов и лекарственных растений в промышленных и коммерческих целях;
- 20) геологическая разведка и добыча полезных ископаемых, а также выполнение иных связанных с использованием недрами работ;
- 21) инженерные изыскания, связанные с нарушением компонентов природной среды.

Приложение к Положению
 об охранной зоне памятника природы
 областного значения «Переходное болото в кв. 1-3
 Большедворского лесничества»

Схема территории охранной зоны памятника природы «Переходное болото в кв. 1-3 Большедворского лесничества»



Масштаб 1 : 25 000

Условные обозначения:

	- Границы ООПТ, для которой устанавливается охранная зона
	- Рекстровый номер ООПТ, для которой устанавливается охранная зона
	- Границы охранной зоны ООПТ

	- Границы земельных участков		- Граница лесного квартала
50:17:0000000:89	- Кадастровый номер земельного участка	6	- Номер лесного квартала



УТВЕРЖДЕНЫ
Постановлением Губернатора
Московской области
от 23.06.2025 № 205-ПГ

ГРАНИЦЫ

охранной зоны памятника природы областного значения
«Переходное болото в кв. 1-3 Большедворского лесничества»

Описание местоположения границ охранной зоны особо охраняемой природной территории памятника природы областного значения «Переходное болото в кв. 1-3 Большедворского лесничества» (далее – охранный зона)

Раздел 1

№ п/п	Характеристики объекта	Описание характеристик
1	2	3
1	Местоположение объекта	Московская область, Павлово-Посадский городской округ, в 0,2 км к северу от деревни Тарасово
2	Площадь объекта +/- величина погрешности определения площади (Р +/- Дельта Р)	2691934 +/- 14356 м ²
3	Иные характеристики объекта	1. Допустимые виды деятельности: 1) охрана, защита и воспроизводство лесов в соответствии с их целевым назначением (защитные леса) и категориями защитных лесов; 2) выборочные санитарные рубки; 3) рубка аварийных деревьев (в целях недопущения вреда жизни и здоровью граждан или ущерба государственному имуществу и имуществу граждан); 4) уборка неликвидной древесины в насаждениях, расположенных вблизи населенных пунктов, садоводческих товариществ, вдоль автомобильных дорог, а также в местах образования ветровала, бурелома, снеголома, верховых и низовых пожаров; 5) расчистка, разубка квартальных, граничных просек; 6) проведение противопожарных, санитарно-оздоровительных и иных профилактических мероприятий, необходимых для обеспечения противопожарной безопасности и поддержания санитарных свойств территории;

		<p>7) эксплуатация, ремонт и реконструкция существующих зданий, сооружений, гидротехнических сооружений, лесных дорог, автомобильных дорог, трубопроводов, сетей водоотведения и водоснабжения, линий электропередачи, линий связи;</p> <p>8) проведение организованных эколого-просветительских, научно-исследовательских, массовых спортивных и зрелищных мероприятий с уведомлением Министерства экологии и природопользования Московской области (далее – уполномоченный орган);</p> <p>9) устройство искусственных гнезд, дуплянок, скворечников, подкормочных площадок для птиц;</p> <p>10) заготовка гражданами пищевых лесных ресурсов (грибы, ягоды) для собственных нужд в порядке, установленном законодательством Российской Федерации и законодательством Московской области;</p> <p>11) неполное, мозаичное (растянутое по времени выкашивания травостоя) сенокошение;</p> <p>12) сельскохозяйственное производство на земельных участках сельскохозяйственного назначения, в том числе, выпас скота;</p> <p>13) сезонное добывание неохранных охотничьих ресурсов в целях любительской охоты;</p> <p>14) любительское рыболовство в соответствии с правилами рыболовства для Волжско-Каспийского рыбохозяйственного бассейна, утвержденными приказом Министерства сельского хозяйства Российской Федерации от 13.10.2022 № 695 «Об утверждении правил рыболовства для Волжско-Каспийского рыбохозяйственного бассейна»;</p> <p>15) создание элементов экологической инфраструктуры с уведомлением уполномоченного органа, в том числе: вынесение на местность границ охранной зоны путем установки информационных щитов (аншлагов); установка непреодолимых препятствий и шлагбаумов на въездах на территорию охранной зоны; создание экологических и экотуристских троп;</p> <p>16) очистка и расчистка водных объектов.</p> <p>2. Запрещенные виды деятельности:</p> <p>1) нарушение почвенного покрова (за исключением мероприятий, разрешенных пунктом 1 «Допустимые виды деятельности» настоящего раздела) и гидрологического режима территории;</p> <p>2) забор воды из водных объектов для любых целей кроме тушения пожаров;</p> <p>3) загрязнение поверхностных и подземных вод неочищенными сточными водами и другими веществами, сброс неочищенных сточных вод;</p> <p>4) строительство новых зданий и сооружений, автомобильных дорог, трубопроводов, сетей водоотведения и водоснабжения, линий электропередачи, линий связи;</p> <p>5) создание объектов (мест) размещения отходов производства и потребления, радиоактивных, химических, взрывчатых, токсичных, отравляющих и ядовитых веществ, размещение отвалов грунтов;</p> <p>6) использование открытого огня, в том числе мангалов,</p>
--	--	--

		<p>открытых жаровен, газовых конфорок и костров;</p> <p>7) пал травы, применение пиротехнических средств;</p> <p>8) любые рубки, кроме разрешенных пунктом 1 «Допустимые виды деятельности» настоящего раздела, и вывоз древесины по непромерзшей почве;</p> <p>9) проезд и стоянка транспортных средств, строительной и иной техники вне дорог общего пользования и специально предусмотренных для этого мест;</p> <p>10) мойка транспортных средств;</p> <p>11) выгул собак без поводков;</p> <p>12) распашка земель (за исключением существующих сельскохозяйственных угодий из состава земель сельскохозяйственного назначения, а также мероприятий разрешенных пунктом 1 «Допустимые виды деятельности» настоящего раздела, мер противопожарного обустройства лесов);</p> <p>13) применение химических средств борьбы с вредителями, болезнями растений, сорняками и малоценными породами деревьев и кустарников (за исключением применения химических средств борьбы с вредителями на землях сельскохозяйственного назначения);</p> <p>14) уничтожение диких животных, гнезд, нор, иных жилищ, убежищ и устойчивых мест размножения диких животных, а также действия, ведущие к беспокойству диких животных;</p> <p>15) посадка экзотических пород деревьев, кустарников, травянистых растений, интродукция видов животных, не характерных для данной территории;</p> <p>16) осуществление рекреационной деятельности за пределами специально предусмотренных для этого мест;</p> <p>17) уничтожение и повреждение аншлагов, стендов, других информационных знаков и указателей, строений и сооружений, нанесение надписей и знаков на деревьях;</p> <p>18) добыча (в том числе сбор, отлов) редких и находящихся под угрозой исчезновения растений, животных и других организмов, занесенных в Красную книгу Российской Федерации и Красную книгу Московской области;</p> <p>19) сбор пищевых лесных ресурсов и лекарственных растений в промышленных и коммерческих целях;</p> <p>20) геологическая разведка и добыча полезных ископаемых, а также выполнение иных связанных с использованием недр работ;</p> <p>21) инженерные изыскания, связанные с нарушением компонентов природной среды.</p>
--	--	--

Раздел 2

Сведения о местоположении границ объекта					
1. Система координат МСК-50 зона 2					
2. Сведения о характерных точках границ объекта землеустройства					
Обозначение характерных точек границ	Координаты, м		Метод определения координат характерной точки	Средняя квадратическая погрешность положения характерной точки (Mt), м	Описание обозначения точки на местности (при наличии)
	X	Y			
1	2	3	4	5	6
1	481528,00	2260510,24	Аналитический метод	2.50	-
2	481418,13	2260541,90	Аналитический метод	2.50	-
3	481117,76	2260628,72	Аналитический метод	2.50	-
4	481087,00	2260637,49	Аналитический метод	2.50	-
5	481027,94	2260595,88	Аналитический метод	2.50	-
6	481022,91	2260592,34	Аналитический метод	2.50	-
7	480994,48	2260571,70	Аналитический метод	2.50	-
8	480899,50	2260503,11	Аналитический метод	2.50	-
9	480885,50	2260492,99	Аналитический метод	2.50	-
10	480665,00	2260755,75	Аналитический метод	2.50	-
11	480782,34	2260818,73	Аналитический метод	2.50	-
12	480818,75	2260858,90	Аналитический метод	2.50	-
13	480764,79	2260958,87	Аналитический метод	2.50	-

14	480852,46	2261016,92	Аналитический метод	2,50	-
15	481226,22	2261278,98	Аналитический метод	2,50	-
16	481226,58	2261279,23	Аналитический метод	2,50	-
17	481691,99	2261605,53	Аналитический метод	2,50	-
18	482507,37	2262177,21	Аналитический метод	2,50	-
19	482516,31	2262183,59	Аналитический метод	2,50	-
20	483333,81	2262767,92	Аналитический метод	2,50	-
21	483458,96	2262863,29	Метод спутниковых геодезических измерений (определений)	0,10	-
22	483301,35	2262963,75	Метод спутниковых геодезических измерений (определений)	0,10	-
23	483262,30	2262973,52	Метод спутниковых геодезических измерений (определений)	0,10	-
24	483211,62	2262992,11	Метод спутниковых геодезических измерений (определений)	0,10	-
25	483172,57	2263019,08	Метод спутниковых геодезических измерений (определений)	0,10	-
26	483131,19	2263061,38	Метод спутниковых геодезических измерений (определений)	0,10	-
27	483107,48	2263094,85	Метод спутниковых геодезических измерений (определений)	0,10	-
28	482991,40	2263252,37	Метод спутниковых геодезических измерений (определений)	0,10	-

29	482800,58	2263114,31	Метод спутниковых геодезических измерений (определений)	0,10	-
30	482063,12	2262836,57	Метод спутниковых геодезических измерений (определений)	0,10	-
31	481931,57	2262827,74	Метод спутниковых геодезических измерений (определений)	0,10	-
32	481864,16	2262774,28	Метод спутниковых геодезических измерений (определений)	0,10	-
33	481813,03	2262665,97	Метод спутниковых геодезических измерений (определений)	0,10	-
34	481831,63	2262391,71	Метод спутниковых геодезических измерений (определений)	0,10	-
35	481640,34	2262001,72	Метод спутниковых геодезических измерений (определений)	0,10	-
36	481468,13	2261891,03	Аналитический метод	0,10	-
37	481452,36	2261862,33	Метод спутниковых геодезических измерений (определений)	0,10	-
38	481449,48	2261853,07	Метод спутниковых геодезических измерений (определений)	0,10	-
39	481447,76	2261850,42	Метод спутниковых геодезических измерений (определений)	0,10	-
40	481431,44	2261824,29	Метод спутниковых геодезических измерений (определений)	0,10	-
41	481402,11	2261770,93	Аналитический метод	0,10	-
42	481285,57	2261494,02	Аналитический метод	0,10	-

43	481226,31	2261279,29	Метод спутниковых геодезических измерений (определений)	0.10	-
44	481222,15	2261278,39	Аналитический метод	0.10	-
45	481216,63	2261279,12	Метод спутниковых геодезических измерений (определений)	0.10	-
46	481192,00	2261288,24	Метод спутниковых геодезических измерений (определений)	0.10	-
47	481171,03	2261296,98	Метод спутниковых геодезических измерений (определений)	0.10	-
48	481151,59	2261305,10	Метод спутниковых геодезических измерений (определений)	0.10	-
49	481132,81	2261313,26	Метод спутниковых геодезических измерений (определений)	0.10	-
50	481116,67	2261320,66	Метод спутниковых геодезических измерений (определений)	0.10	-
51	481095,85	2261335,55	Метод спутниковых геодезических измерений (определений)	0.10	-
52	481094,48	2261348,94	Метод спутниковых геодезических измерений (определений)	0.10	-
53	481115,90	2261382,45	Аналитический метод	0.10	-
54	481213,57	2261578,83	Метод спутниковых геодезических измерений (определений)	0.10	-
55	481229,73	2261674,36	Метод спутниковых геодезических измерений (определений)	0.10	-
56	481239,89	2261692,47	Метод спутниковых геодезических измерений (определений)	0.10	-

57	481251,74	2261715,14	Метод спутниковых геодезических измерений (определений)	0.10	-
58	481252,20	2261753,72	Метод спутниковых геодезических измерений (определений)	0.10	-
59	481233,84	2261812,53	Метод спутниковых геодезических измерений (определений)	0.10	-
60	481203,03	2261919,79	Аналитический метод	0.20	-
61	481121,70	2262004,90	Аналитический метод	0.10	-
62	481080,27	2262046,31	Аналитический метод	0.10	-
63	481038,27	2262081,93	Аналитический метод	0.10	-
64	480999,88	2262067,27	Аналитический метод	0.10	-
65	480943,54	2262057,79	Аналитический метод	0.10	-
66	480902,64	2262067,78	Метод спутниковых геодезических измерений (определений)	0.10	-
67	480801,79	2262032,30	Метод спутниковых геодезических измерений (определений)	0.10	-
68	480464,23	2261924,91	Метод спутниковых геодезических измерений (определений)	0.10	-
69	480480,49	2261677,93	Метод спутниковых геодезических измерений (определений)	0.10	-
70	480548,70	2261586,39	Аналитический метод	0.10	-
71	480595,31	2261412,58	Аналитический метод	0.10	-

72	480559,54	2261256,85	Метод спутниковых геодезических измерений (определений)	0.10	-
73	480552,26	2261216,83	Метод спутниковых геодезических измерений (определений)	0.10	-
74	480550,28	2261178,13	Аналитический метод	0.10	-
75	480552,60	2261138,77	Аналитический метод	0.10	-
76	480559,54	2261100,25	Метод спутниковых геодезических измерений (определений)	0.10	-
77	480560,54	2261064,02	Аналитический метод	0.10	-
78	480564,51	2261012,93	Метод спутниковых геодезических измерений (определений)	0.10	-
79	480569,88	2260951,41	Метод спутниковых геодезических измерений (определений)	0.10	-
80	480570,46	2260934,87	Метод спутниковых геодезических измерений (определений)	0.10	-
81	480563,35	2260894,52	Метод спутниковых геодезических измерений (определений)	0.10	-
82	480554,33	2260867,58	Метод спутниковых геодезических измерений (определений)	0.10	-
83	480536,15	2260815,98	Аналитический метод	0.10	-
84	480526,48	2260791,60	Метод спутниковых геодезических измерений (определений)	0.10	-
85	480513,76	2260738,27	Метод спутниковых геодезических измерений (определений)	0.10	-
86	480508,81	2260642,39	Метод спутниковых геодезических измерений	0.10	-

			(определений)		
87	480506,80	2260642,40	Метод спутниковых геодезических измерений (определений)	0.10	-
88	480512,70	2260551,36	Метод спутниковых геодезических измерений (определений)	0.10	-
89	480518,69	2260504,29	Метод спутниковых геодезических измерений (определений)	0.10	-
90	480533,27	2260434,72	Метод спутниковых геодезических измерений (определений)	0.10	-
91	480544,58	2260385,45	Метод спутниковых геодезических измерений (определений)	0.10	-
92	480558,93	2260352,05	Метод спутниковых геодезических измерений (определений)	0.10	-
93	480639,74	2260263,10	Метод спутниковых геодезических измерений (определений)	0.10	-
94	480678,29	2260198,95	Метод спутниковых геодезических измерений (определений)	0.10	-
95	480755,20	2260008,28	Метод спутниковых геодезических измерений (определений)	0.10	-
96	480838,02	2259828,54	Метод спутниковых геодезических измерений (определений)	0.10	-
97	480878,32	2259777,72	Метод спутниковых геодезических измерений (определений)	0.10	-
98	481028,37	2259732,06	Метод спутниковых геодезических измерений (определений)	0.10	-
99	481246,31	2259828,03	Аналитический метод	0.10	-

100	481245,00	2259837,38	Метод спутниковых геодезических измерений (определений)	0.10	-
101	481241,97	2259881,12	Метод спутниковых геодезических измерений (определений)	0.10	-
102	481270,97	2259939,71	Метод спутниковых геодезических измерений (определений)	0.10	-
103	481301,58	2259984,86	Метод спутниковых геодезических измерений (определений)	0.10	-
104	481323,30	2260012,25	Метод спутниковых геодезических измерений (определений)	0.10	-
105	481354,35	2260080,47	Метод спутниковых геодезических измерений (определений)	0.10	-
106	481395,92	2260188,23	Метод спутниковых геодезических измерений (определений)	0.10	-
107	481420,29	2260251,41	Метод спутниковых геодезических измерений (определений)	0.10	-
108	481454,48	2260333,28	Метод спутниковых геодезических измерений (определений)	0.10	-
109	481454,48	2260337,87	Метод спутниковых геодезических измерений (определений)	0.10	-
110	481465,04	2260358,16	Метод спутниковых геодезических измерений (определений)	0.10	-
1	481528,00	2260510,24	Аналитический метод	2.50	-

