



**ПРАВИТЕЛЬСТВО
МОСКОВСКОЙ ОБЛАСТИ**

ПОСТАНОВЛЕНИЕ

12.03.2025 № 229-пп

г. Красногорск

Об установлении зон охраны объекта культурного наследия регионального значения «Скит Серафимо-Знаменский, 1912 г.: церковь иконы Божией Матери «Знамение» и преподобного Серафима Саровского; кельи первого типа; кельи второго типа; келья св. апостола Фомы, 1912 г.; келья св. апостола Симона, 1912 г.; келья св. апостола Иуды Иаковлева, 1912 г.; келья св. апостола и евангелиста Иоанна, 1912 г.; келья св. апостола Иакова Зевдеева, 1912 г.; келья св. апостола Варфоломея, 1912 г.», расположенного по адресу: Московская область, городской округ Домодедово, село Битягово, территория Серафимо-Знаменского скита, строения 1, 4, 6, 5, 8, и об утверждении требований к градостроительным регламентам в границах территорий данных зон

В соответствии с Земельным кодексом Российской Федерации, Градостроительным кодексом Российской Федерации, Федеральным законом от 25.06.2002 № 73-ФЗ «Об объектах культурного наследия (памятниках истории и культуры) народов Российской Федерации», Законом Московской области № 11/2018-ОЗ «Об объектах культурного наследия (памятниках истории и культуры) в Московской области» Правительство Московской области постановляет:

1. Установить зоны охраны объекта культурного наследия регионального значения «Скит Серафимо-Знаменский, 1912 г.: церковь иконы Божией Матери «Знамение» и преподобного Серафима Саровского; кельи первого типа; кельи второго типа; келья св. апостола Фомы, 1912 г.; келья св. апостола Симона, 1912 г.; келья св. апостола Иуды Иаковлева, 1912 г.; келья св. апостола и евангелиста Иоанна, 1912 г.; келья св. апостола Иакова Зевдеева, 1912 г.; келья св. апостола Варфоломея, 1912 г.», расположенного по адресу: Московская область, городской

округ Домодедово, село Битягово, территория Серафимо-Знаменского скита, строения 1, 4, 6, 5, 8, в составе охранной зоны, зоны регулирования застройки и хозяйственной деятельности, зоны охраняемого природного ландшафта согласно приложению к настоящему постановлению.

2. Утвердить прилагаемые требования к градостроительным регламентам в границах территорий зон охраны объекта культурного наследия регионального значения «Скит Серафимо-Знаменский, 1912 г.: церковь иконы Божией Матери «Знамение» и преподобного Серафима Саровского; кельи первого типа; кельи второго типа; келья св. апостола Фомы, 1912 г.; келья св. апостола Симона, 1912 г.; келья св. апостола Иуды Иаковлева, 1912 г.; келья св. апостола и евангелиста Иоанна, 1912 г.; келья св. апостола Иакова Зевдеева, 1912 г.; келья св. апостола Варфоломея, 1912 г.», расположенного по адресу: Московская область, городской округ Домодедово, село Битягово, территория Серафимо-Знаменского скита, строения 1, 4, 6, 5, 8.

3. Убытки лицам, указанным в пункте 2 статьи 57¹ Земельного кодекса Российской Федерации, возмещаются органом, указанным в подпункте 3 пункта 8 статьи 57¹ Земельного кодекса Российской Федерации.

4. Убытки лицам, указанным в пункте 2 статьи 57¹ Земельного кодекса Российской Федерации, возмещаются в срок, установленный пунктом 13 статьи 57¹ Земельного кодекса Российской Федерации.

5. Министерству информации и молодежной политики Московской области обеспечить официальное опубликование (размещение) настоящего постановления на сайте Правительства Московской области в Интернет-портале Правительства Московской области (www.mosreg.ru) и на «Официальном интернет-портале правовой информации» (www.pravo.gov.ru).

6. Настоящее постановление вступает в силу на следующий день после дня его официального опубликования.

7. Контроль за выполнением настоящего постановления возложить на первого заместителя Председателя Правительства Московской области Фомина М.А.

Первый Вице-губернатор
Московской области – Председатель
Правительства Московской области



И.Н. Габдрахманов

ЗОНЫ ОХРАНЫ

объекта культурного наследия регионального значения
«Скит Серафимо-Знаменский, 1912 г.: церковь иконы Божией Матери «Знамение»
и преподобного Серафима Саровского; кельи первого типа; кельи второго типа;
келья св. апостола Фомы, 1912 г.; келья св. апостола Симона, 1912 г.; келья св.
апостола Иуды Иаковлева, 1912 г.; келья св. апостола и евангелиста Иоанна, 1912 г.;
келья св. апостола Иакова Зевдеева, 1912 г.; келья св. апостола Варфоломея,
1912 г.», расположенного по адресу: Московская область, городской округ
Домодедово, село Битягово, территория Серафимо-Знаменского скита, строения
1, 4, 6, 5, 8

В целях обеспечения сохранности объекта культурного наследия регионального значения «Скит Серафимо-Знаменский, 1912 г.: церковь иконы Божией Матери «Знамение» и преподобного Серафима Саровского; кельи первого типа; кельи второго типа; келья св. апостола Фомы, 1912 г.; келья св. апостола Симона, 1912 г.; келья св. апостола Иуды Иаковлева, 1912 г.; келья св. апостола и евангелиста Иоанна, 1912 г.; келья св. апостола Иакова Зевдеева, 1912 г.; келья св. апостола Варфоломея, 1912 г.», расположенного по адресу: Московская область, городской округ Домодедово, село Битягово, территория Серафимо-Знаменского скита, строения 1, 4, 6, 5, 8 (далее – Объект), в его исторической среде на сопряженной с ним территории устанавливаются следующие зоны охраны: охранная зона, зона регулирования застройки и хозяйственной деятельности и зона охраняемого природного ландшафта.

Границы территории и режим использования территории ансамбля утверждены распоряжением Министерства культуры Московской области от 27.04.2009 № 155-Р «Об утверждении границы территории и режима использования территории объекта культурного наследия регионального значения – Скита Серафимо-Знаменского, 1912 г. в селе Битягово городского округа Домодедово Московской области» (с изменениями, внесенными распоряжением Министерства культуры Московской области от 29.03.2011 № 78-Р «О внесении изменений в некоторые распоряжения Министерства культуры Московской области», распоряжением Министерства культуры Московской области от 08.04.2014 № 106-Р «О внесении изменений в распоряжение Министерства культуры Московской области от 27.04.2009 № 155-Р «Об утверждении границы территории и режима использования территории объекта культурного наследия регионального значения – Скита Серафимо-Знаменского, 1912 г. в селе Битягово городского округа Домодедово Московской области»).

Описание местоположения границ зон охраны Объекта представлено в приложении к настоящим зонам охраны.

I. Охранная зона Объекта

1. Охранная зона Объекта включает два регламентных участка: ОЗ-1(1), ОЗ-1(2):

граница территории регламентного участка ОЗ-1(1) проходит:

1-2 - из исходной точки 1, с координатами 427936,63; 2203611,19, в южном направлении протяженностью 117,26 м;

2-3 - в западном направлении протяженностью 18,89 м;

3-4 - в южном направлении протяженностью 101,87 м;

4-5 - в западном направлении протяженностью 12,07 м;

5-6 - в северо-западном направлении протяженностью 6,94 м;

6-7 - в северо-западном направлении протяженностью 7,21 м;

7-8 - в северо-западном направлении протяженностью 6,41 м;

8-9 - в северо-западном направлении протяженностью 5,80 м;

9-10 - в северо-западном направлении протяженностью 6,41 м;

10-11 - в северо-западном направлении протяженностью 6,02 м;

11-12 - в северо-западном направлении протяженностью 7,02 м;

12-13 - в северном направлении протяженностью 87,62 м;

13-14 - в восточном направлении протяженностью 37,10 м;

14-15 - в северном направлении протяженностью 97,68 м;

15-1 - в восточном направлении протяженностью 31,48 м в исходную точку;

граница территории регламентного участка ОЗ-1(2) проходит:

16-17 - из исходной точки 16, с координатами 427746,79; 2203717,96, в южном направлении протяженностью 91,58 м;

17-18 - в северо-западном направлении протяженностью 29,56 м;

18-19 - в северо-западном направлении протяженностью 1,25 м;

19-20 - в западном направлении протяженностью 30,81 м;

20-21 - в северном направлении протяженностью 26,15 м;

21-22 - в восточном направлении протяженностью 0,97 м;

22-23 - в восточном направлении протяженностью 1,36 м;

23-24 - в северо-восточном направлении протяженностью 1,43 м;

24-25 - в северо-восточном направлении протяженностью 1,51 м;

25-26 - в северо-восточном направлении протяженностью 1,47 м;

26-27 - в северном направлении протяженностью 1,95 м;

27-28 - в северном направлении протяженностью 2,09 м;

28-29 - в северо-западном направлении протяженностью 1,99 м;

29-30 - в северо-западном направлении протяженностью 1,63 м;

30-31 - в западном направлении протяженностью 1,74 м;

31-32 - в северном направлении протяженностью 103,79 м;

32-33 - в западном направлении протяженностью 21,97 м;

33-34 - в северном направлении протяженностью 114,06 м;

34-35 - в северо-восточном направлении протяженностью 8,25 м;

35-36 - в северном направлении протяженностью 3,34 м;

36-37 - в восточном направлении протяженностью 24,86 м;

37-38 - в южном направлении протяженностью 124,57 м;

38-39 - в восточном направлении протяженностью 41,58 м;

39-40 - в восточном направлении протяженностью 6,17 м;

40-16 - в южном направлении протяженностью 59,21 м в исходную точку.

2. Особый режим использования земель и земельных участков в границах охранной зоны Объекта:

1) для всех участков разрешает:

ведение хозяйственной деятельности, не противоречащей требованиям обеспечения сохранности Объекта и позволяющей обеспечить функционирование Объекта в современных условиях;

проведение работ по выявлению и научному изучению (раскопок, разведок) объектов археологического наследия (археологические полевые работы) на основании разрешения (открытого листа) с обязательной рекультивацией участков раскопок с последующей консервацией и музеефикацией культурного слоя;

строительство объектов капитального строительства (зданий, строений, сооружений) в рамках специальных мер, направленных на регенерацию историко-градостроительной среды объектов культурного наследия;

восстановление утраченных элементов исторического комплекса застройки владения (ограда скитской территории) в прежних высотных и плановых габаритах;

капитальный ремонт и реконструкцию объектов капитального строительства (зданий, строений, сооружений) без увеличения параметров их объемно-пространственного решения с формированием преемственного архитектурно-стилистического и цветового оформления фасадов келий скита;

разборку дисгармоничных объектов, при условии отсутствия их историко-культурной ценности, подтвержденной архивными и историко-культурными исследованиями в соответствии с заключением государственного органа охраны объектов культурного наследия;

ремонт, реконструкцию существующих местных проездов, тротуаров, пешеходных дорожек и элементов их обустройства, не нарушающие целостность объекта культурного наследия и не создающие угрозы его повреждения, разрушения или уничтожения;

ремонт местной улично-дородной сети и существующей автостоянки, не нарушающий целостность Объекта и не создающий угрозы его повреждения, разрушения или уничтожения;

размещение временных сооружений на период проведения культурно-массовых мероприятий, связанных с популяризацией объектов культурного наследия;

установку временных элементов информационно-декоративного оформления (мобильные информационные конструкции), включая праздничное, а также временных строительных ограждающих конструкций;

размещение временных построек, киосков;

строительство, реконструкцию, ремонт и капитальный ремонт подземных инженерных сетей, с последующим благоустройством территории и рекультивацией нарушенных земель;

реконструкцию, ремонт и капитальный ремонт существующих надземных инженерных сетей с их прокладкой в подземные трассы, установку отдельно стоящего уличного освещения (соответствующего характеристикам элементов исторической среды), с последующим благоустройством территории и рекультивацией нарушенных земель;

восстановление (регенерацию) утраченных исторических озелененных (лесных) территорий;

проведение санитарных рубок, рубок ухода, а также ландшафтных рубок древесно-кустарниковой растительности;

благоустройство и озеленение с использованием элементов, не нарушающих визуального восприятия Объекта;

установку элементов благоустройства территории (скамьи, урны, цветочницы, мемориальные знаки, скульптуры), соответствующих характеристикам элементов исторической среды;

проведение мероприятий, направленных на обеспечение экологической, пожарной и технической безопасности;

2) для всех участков запрещает:

хозяйственную деятельность, нарушающую целостность Объекта и создающую угрозу его повреждения, разрушения или уничтожения;

использование строительных технологий, создающих динамические нагрузки и оказывающих негативное воздействие на Объект, и объекты историко-градостроительной среды;

производство земляных, строительных, мелиоративных, хозяйственных и иных работ на земельных участках, расположенных в границах территории объекта археологического наследия, за исключением проведения спасательных археологических полевых работ в порядке, установленном законодательством Российской Федерации в сфере государственной охраны объектов культурного наследия;

строительство объектов капитального строительства (зданий, строений, сооружений), за исключением применения специальных мер, направленных на сохранение и восстановление (регенерацию) историко-градостроительной и (или) природной среды Объекта (восстановление, воссоздание, восполнение частично или полностью утраченных элементов и (или) характеристик историко-градостроительной и (или) природной среды);

использование для отделки фасадов, кровель и ограждений ярких цветов и цветовых оттенков;

благоустройство территории с использованием элементов, нарушающих визуальное восприятие Объекта и объектов историко-градостроительной среды;

строительство автостоянок и парковок путем сплошного асфальтирования или мощения территории;

размещение информационных конструкций (в том числе отдельно стоящих), вывесок, указателей, искажающих визуальное восприятие Объекта;

устройство свалок вне специально установленных мест и организацию необорудованных мест для мусора.

II. Зона регулирования застройки и хозяйственной деятельности Объекта

1. Зона регулирования застройки и хозяйственной деятельности Объекта включает четыре регламентных участка: ЗРЗ-1(1), ЗРЗ-1(2), ЗРЗ-1(3), ЗРЗ-1(4):

1) граница территории регламентного участка ЗРЗ-1(1) проходит:

15-14 - из исходной точки 15, с координатами 427937,38; 2203579,71, в южном направлении протяженностью 97,68 м;

14-13 - в западном направлении протяженностью 37,10 м;

13-12 - в южном направлении протяженностью 87,62 м;

12-41 - в западном направлении протяженностью 41,87 м;

41-42 - в северо-западном направлении протяженностью 2,51 м;

42-43 - в западном направлении протяженностью 60,21 м;

43-44 - в западном направлении протяженностью 1,14 м;

44-45 - в северном направлении протяженностью 43,29 м;

45-46 - в северном направлении протяженностью 112,86 м;

46-47 - в восточном направлении протяженностью 3,54 м;

47-48 - в восточном направлении протяженностью 29,74 м;

48-49 - в восточном направлении протяженностью 0,56 м;

49-50 - в восточном направлении протяженностью 48,05 м;

50-51 - в восточном направлении протяженностью 23,41 м;

51-52 - в восточном направлении протяженностью 24,43 м;

52-15 - в восточном направлении протяженностью 21,08 м в исходную точку;

2) граница территории регламентного участка ЗРЗ-1(2) проходит:

53-54 - из исходной точки 53, с координатами 427933,10; 2203346,93, в южном направлении протяженностью 35,46 м;

54-55 - в юго-западном направлении протяженностью 51,23 м;

55-56 - в южном направлении протяженностью 49,44 м;

56-57 - в юго-восточном направлении протяженностью 2,54 м;

57-58 - в южном направлении протяженностью 53,60 м;

58-59 - в южном направлении протяженностью 0,03 м;

59-60 - в южном направлении протяженностью 72,42 м;

60-61 - в южном направлении протяженностью 0,02 м;

61-62 - в западном направлении протяженностью 31,45 м;

62-63 - в южном направлении протяженностью 65,38 м;

63-64 - в восточном направлении протяженностью 73,83 м;

64-65 - в восточном направлении протяженностью 25,61 м;

65-66 - в южном направлении протяженностью 62,04 м;

66-67 - в восточном направлении протяженностью 31,46 м;

67-68 - в восточном направлении протяженностью 12,65 м;

68-69 - в южном направлении протяженностью 31,84 м;

69-70 - в южном направлении протяженностью 34,78 м;

70-71 - в западном направлении протяженностью 131,05 м;

71-72 - в северном направлении протяженностью 20,99 м;
72-73 - в западном направлении протяженностью 5,89 м;
73-74 - в южном направлении протяженностью 0,42 м;
74-75 - в западном направлении протяженностью 98,68 м;
75-76 - в северном направлении протяженностью 127,69 м;
76-77 - в северном направлении протяженностью 83,72 м;
77-78 - в северном направлении протяженностью 60,06 м;
78-79 - в северном направлении протяженностью 2,54 м;
79-80 - в северном направлении протяженностью 35,13 м;
80-81 - в северном направлении протяженностью 57,68 м;
81-82 - в северном направлении протяженностью 0,03 м;
82-83 - в северо-восточном направлении протяженностью 74,96 м;
83-84 - в северо-восточном направлении протяженностью 37,31 м;
84-85 - в северо-восточном направлении протяженностью 15,05 м;
85-86 - в восточном направлении протяженностью 2,40 м;
86-87 - в юго-восточном направлении протяженностью 36,01 м;
87-88 - в восточном направлении протяженностью 47,53 м;
88-53 - в южном направлении протяженностью 0,02 м в исходную точку;

3) граница территории регламентного участка ЗРЗ-1(3) проходит:

63-62 - из исходной точки 63, с координатами 427609,94; 2203332,88,
в северном направлении протяженностью 65,38 м;
62-61 - в восточном направлении протяженностью 31,45 м;
61-60 - в северном направлении протяженностью 0,02 м;
60-59 - в северном направлении протяженностью 72,42 м;
59-58 - в северном направлении протяженностью 0,03 м;
58-57 - в северном направлении протяженностью 53,60 м;
57-89 - в восточном направлении протяженностью 79,83 м;
89-90 - в восточном направлении протяженностью 16,75 м;
90-91 - в восточном направлении протяженностью 3,40 м;
91-92 - в восточном направлении протяженностью 1,14 м;
92-93 - в восточном направлении протяженностью 60,21 м;
93-94 - в юго-восточном направлении протяженностью 2,51 м4
94-95 - в южном направлении протяженностью 6,03 м;
95-96 - в южном направлении протяженностью 1,56 м;
96-97 - в южном направлении протяженностью 0,61 м;
97-98 - в южном направлении протяженностью 0,62 м;
98-99 - в южном направлении протяженностью 26,03 м;
99-100 - в южном направлении протяженностью 22,23 м;
100-101 - в юго-западном направлении протяженностью 2,49 м;
101-102 - в западном направлении протяженностью 15,29 м;
102-103 - в западном направлении протяженностью 2,53 м;
103-104 - в южном направлении протяженностью 102,76 м;
104-105 - в южном направлении протяженностью 25,08 м;
105-68 - в южном направлении протяженностью 15,68 м;
68-67 - в западном направлении протяженностью 12,65 м;

67-66 - в западном направлении протяженностью 31,46 м;
 66-65 - в северном направлении протяженностью 62,04 м;
 65-64 - в западном направлении протяженностью 25,61 м;
 64-63 - в западном направлении протяженностью 73,83 м в исходную точку;
 4) граница территории регламентного участка ЗРЗ-1(4) проходит:
 106-107 - из исходной точки 106, с координатами 428170,59; 2203679,00, в юго-восточном направлении протяженностью 367,55 м;
 107-108 - в юго-восточном направлении протяженностью 4,46 м;
 108-109 - в юго-восточном направлении протяженностью 21,13 м;
 109-110 - в южном направлении протяженностью 63,27 м;
 110-111 - в южном направлении протяженностью 66,77 м;
 111-112 - в южном направлении протяженностью 47,46 м;
 112-113 - в западном направлении протяженностью 10,24 м;
 113-114 - в западном направлении протяженностью 118,66 м;
 114-115 - в северном направлении протяженностью 244,86 м;
 115-116 - в северо-западном направлении протяженностью 230,06 м;
 116-106 - в северо-восточном направлении протяженностью 64,72 м в исходную точку.

2. Особый режим использования земель и земельных участков в границах зоны регулирования застройки и хозяйственной деятельности Объекта:

1) для всех участков разрешает:

строительство, капитальный ремонт, реконструкцию объектов капитального строительства (зданий, строений, сооружений) в соответствии с требованиями к градостроительным регламентам;

проведение работ по выявлению и научному изучению (раскопок, разведок) объектов археологического наследия (археологические полевые работы) на основании разрешения (открытого листа) с обязательной рекультивацией участков раскопок с последующей консервацией и музеефикацией культурного слоя;

строительство, реконструкцию, ремонт и капитальный ремонт подземных инженерных сетей;

реконструкцию, ремонт и капитальный ремонт существующих наземных и надземных инженерных сетей;

строительство, ремонт, реконструкцию местных проездов, тротуаров, пешеходных дорожек и элементов их обустройства;

проведение работ по благоустройству и озеленению территории, размещение малых архитектурных форм (скамеек, навесов, урн, фонарей и пр.);

проведение мероприятий, направленных на обеспечение экологической, пожарной и технической безопасности;

2) для всех участков запрещает:

производство земляных, строительных, мелиоративных, хозяйственных и иных работ на земельных участках, расположенных в границах территории объекта археологического наследия, за исключением проведения спасательных археологических полевых работ в порядке, установленном законодательством

Российской Федерации в сфере государственной охраны объектов культурного наследия;

устройство свалок вне специально установленных мест и организация необорудованных мест для мусора.

III. Зона охраняемого природного ландшафта Объекта

1. Зона охраняемого природного ландшафта Объекта включает два регламентных участка: Л-1(1), Л-1(2):

1) граница территории регламентного участка Л-1(1) проходит:

117-118 - из исходной точки 117, с координатами 427418,59; 2203507,40, в западном направлении протяженностью 40,62 м;

118-119 - в западном направлении протяженностью 31,69 м;

119-120 - в западном направлении протяженностью 37,10 м;

120-121 - в западном направлении протяженностью 7,09 м;

121-122 - в западном направлении протяженностью 115,20 м;

122-123 - в юго-западном направлении протяженностью 15,52 м;

123-124 - в западном направлении протяженностью 13,60 м;

124-125 - в западном направлении протяженностью 14,28 м;

125-126 - в западном направлении протяженностью 9,40 м;

126-127 - в западном направлении протяженностью 10,31 м;

127-128 - в западном направлении протяженностью 47,06 м;

128-129 - в северо-западном направлении протяженностью 13,65 м;

129-130 - в северном направлении протяженностью 16,17 м;

130-131 - в северном направлении протяженностью 17,46 м;

131-132 - в северном направлении протяженностью 21,53 м;

132-133 - в северном направлении протяженностью 14,57 м;

133-134 - в северном направлении протяженностью 9,67 м;

134-135 - в северо-западном направлении протяженностью 14,03 м;

135-136 - в северо-западном направлении протяженностью 10,87 м;

136-137 - в северо-западном направлении протяженностью 11,17 м;

137-138 - в северном направлении протяженностью 9,69 м;

138-139 - в северном направлении протяженностью 4,42 м;

139-140 - в северном направлении протяженностью 12,34 м;

140-141 - в северном направлении протяженностью 9,25 м;

141-142 - в северном направлении протяженностью 7,93 м;

142-143 - в северном направлении протяженностью 3,97 м;

143-144 - в северном направлении протяженностью 10,15 м;

144-145 - в северном направлении протяженностью 13,81 м;

145-146 - в северном направлении протяженностью 13,84 м;

146-147 - в северном направлении протяженностью 34,05 м;

147-148 - в северном направлении протяженностью 73,14 м;

148-149 - в северном направлении протяженностью 8,16 м;

149-150 - в северном направлении протяженностью 10,55 м;

150-151 - в северном направлении протяженностью 33,99 м;

151-152 - в северном направлении протяженностью 45,06 м;
152-153 - в северном направлении протяженностью 20,29 м;
153-154 - в северном направлении протяженностью 5,68 м;
154-155 - в северном направлении протяженностью 5,32 м;
155-156 - в северном направлении протяженностью 11,61 м;
156-157 - в северном направлении протяженностью 60,30 м;
157-158 - в северном направлении протяженностью 14,23 м;
158-159 - в северном направлении протяженностью 3,30 м;
159-160 - в северном направлении протяженностью 21,19 м;
160-161 - в северном направлении протяженностью 16,43 м;
161-162 - в северном направлении протяженностью 15,68 м;
162-163 - в северо-восточном направлении протяженностью 14,08 м;
163-164 - в северо-восточном направлении протяженностью 49,53 м;
164-165 - в северо-восточном направлении протяженностью 27,79 м;
165-166 - в северо-восточном направлении протяженностью 19,70 м;
166-167 - в северо-восточном направлении протяженностью 24,59 м;
167-168 - в северо-восточном направлении протяженностью 11,66 м;
168-169 - в северо-восточном направлении протяженностью 3,44 м;
169-170 - в северо-восточном направлении протяженностью 27,26 м;
170-171 - в северо-восточном направлении протяженностью 20,85 м;
171-172 - в северо-восточном направлении протяженностью 15,74 м;
172-173 - в северо-восточном направлении протяженностью 2,96 м;
173-174 - в северо-восточном направлении протяженностью 1,35 м;
174-175 - в северо-восточном направлении протяженностью 12,03 м;
175-176 - в северо-восточном направлении протяженностью 0,20 м;
176-177 - в северо-восточном направлении протяженностью 7,74 м;
177-178 - в северо-восточном направлении протяженностью 20,17 м;
178-179 - в северо-восточном направлении протяженностью 6,52 м;
179-180 - в северо-восточном направлении протяженностью 13,42 м;
180-181 - в северо-восточном направлении протяженностью 12,79 м;
181-182 - в северо-восточном направлении протяженностью 7,12 м;
182-183 - в северо-восточном направлении протяженностью 0,35 м;
183-184 - в северо-восточном направлении протяженностью 20,10 м;
184-185 - в северо-восточном направлении протяженностью 13,31 м;
185-186 - в северо-восточном направлении протяженностью 15,59 м;
186-187 - в северо-восточном направлении протяженностью 16,60 м;
187-188 - в северном направлении протяженностью 7,77 м;
188-189 - в северо-восточном направлении протяженностью 6,92 м;
189-190 - в северном направлении протяженностью 4,95 м;
190-191 - в северо-восточном направлении протяженностью 1,53 м;
191-192 - в северо-восточном направлении протяженностью 5,87 м;
192-193 - в северо-восточном направлении протяженностью 6,99 м;
193-194 - в северо-восточном направлении протяженностью 6,00 м;
194-195 - в северо-восточном направлении протяженностью 1,66 м;
195-196 - в северо-восточном направлении протяженностью 6,56 м;

- 196-197 - в северо-восточном направлении протяженностью 6,53 м;
197-198 - в северо-восточном направлении протяженностью 2,70 м;
198-199 - в северо-восточном направлении протяженностью 9,29 м;
199-200 - в северо-восточном направлении протяженностью 5,71 м;
200-201 - в северо-восточном направлении протяженностью 14,42 м;
201-202 - в северо-восточном направлении протяженностью 13,71 м;
202-203 - в северо-восточном направлении протяженностью 17,08 м;
203-204 - в северо-восточном направлении протяженностью 14,30 м;
204-205 - в северо-восточном направлении протяженностью 9,26 м;
205-206 - в восточном направлении протяженностью 9,65 м;
206-207 - в восточном направлении протяженностью 6,08 м;
207-208 - в восточном направлении протяженностью 4,71 м;
208-209 - в восточном направлении протяженностью 7,21 м;
209-210 - в восточном направлении протяженностью 7,40 м;
210-211 - в северо-восточном направлении протяженностью 10,02 м;
211-212 - в северо-восточном направлении протяженностью 7,98 м;
212-213 - в северо-восточном направлении протяженностью 29,24 м;
213-214 - в северо-восточном направлении протяженностью 19,86 м;
214-215 - в северо-восточном направлении протяженностью 20,79 м;
215-216 - в северо-восточном направлении протяженностью 21,07 м;
216-217 - в северо-восточном направлении протяженностью 20,46 м;
217-218 - в северо-восточном направлении протяженностью 18,03 м;
218-219 - в восточном направлении протяженностью 21,38 м;
219-220 - в восточном направлении протяженностью 18,56 м;
220-221 - в восточном направлении протяженностью 10,60 м;
221-222 - в юго-восточном направлении протяженностью 13,85 м;
222-223 - в юго-восточном направлении протяженностью 24,93 м;
223-224 - в юго-восточном направлении протяженностью 22,50 м;
224-225 - в юго-восточном направлении протяженностью 45,11 м;
225-226 - в юго-восточном направлении протяженностью 54,33 м;
226-227 - в юго-восточном направлении протяженностью 2,85 м;
227-228 - в юго-восточном направлении протяженностью 27,57 м;
228-229 - в юго-восточном направлении протяженностью 41,55 м;
229-230 - в юго-восточном направлении протяженностью 17,20 м;
230-231 - в юго-восточном направлении протяженностью 8,49 м;
231-232 - в юго-восточном направлении протяженностью 10,47 м;
232-233 - в юго-восточном направлении протяженностью 14,13 м;
233-234 - в юго-восточном направлении протяженностью 12,18 м;
234-235 - в южном направлении протяженностью 13,15 м;
235-236 - в южном направлении протяженностью 18,25 м;
236-237 - в южном направлении протяженностью 21,25 м;
237-238 - в южном направлении протяженностью 1,73 м;
238-239 - в юго-восточном направлении протяженностью 18,55 м;
239-240 - в юго-восточном направлении протяженностью 8,13 м;
240-241 - в юго-восточном направлении протяженностью 16,85 м;

- 241-242 - в юго-восточном направлении протяженностью 16,56 м;
242-243 - в юго-восточном направлении протяженностью 1,45 м;
243-244 - в юго-восточном направлении протяженностью 7,57 м;
244-245 - в юго-восточном направлении протяженностью 1,20 м;
245-246 - в юго-восточном направлении протяженностью 17,58 м;
246-247 - в юго-восточном направлении протяженностью 11,17 м;
247-248 - в юго-восточном направлении протяженностью 16,53 м;
248-249 - в юго-восточном направлении протяженностью 21,42 м;
249-250 - в восточном направлении протяженностью 21,41 м;
250-251 - в восточном направлении протяженностью 3,10 м;
251-252 - в восточном направлении протяженностью 19,53 м;
252-253 - в восточном направлении протяженностью 16,71 м;
253-254 - в восточном направлении протяженностью 3,26 м;
254-255 - в юго-восточном направлении протяженностью 13,30 м;
255-256 - в юго-восточном направлении протяженностью 6,02 м;
256-257 - в юго-восточном направлении протяженностью 18,22 м;
257-258 - в юго-восточном направлении протяженностью 18,66 м;
258-259 - в южном направлении протяженностью 1,58 м;
259-260 - в южном направлении протяженностью 15,06 м;
260-261 - в южном направлении протяженностью 16,20 м;
261-262 - в южном направлении протяженностью 13,77 м;
262-263 - в южном направлении протяженностью 2,53 м;
263-264 - в юго-западном направлении протяженностью 10,72 м;
264-265 - в юго-западном направлении протяженностью 7,00 м;
265-266 - в западном направлении протяженностью 6,30 м;
266-267 - в западном направлении протяженностью 1,85 м;
267-268 - в западном направлении протяженностью 13,06 м;
268-269 - в юго-западном направлении протяженностью 4,03 м;
269-270 - в юго-западном направлении протяженностью 4,63 м;
270-271 - в юго-западном направлении протяженностью 8,49 м;
271-272 - в юго-западном направлении протяженностью 6,88 м;
272-273 - в юго-западном направлении протяженностью 8,85 м;
273-109 - в юго-западном направлении протяженностью 15,69 м;
109-108 - в северо-западном направлении протяженностью 21,13 м;
108-107 - в северо-западном направлении протяженностью 4,46 м;
107-106 - в северо-западном направлении протяженностью 367,55 м;
106-116 - в юго-западном направлении протяженностью 64,72 м;
116-115 - в юго-восточном направлении протяженностью 230,06 м;
115-114 - в южном направлении протяженностью 244,86 м;
114-113 - в восточном направлении протяженностью 118,66 м;
113-112 - в восточном направлении протяженностью 10,24 м;
112-274 - в южном направлении протяженностью 18,17 м;
274-275 - в южном направлении протяженностью 28,02 м;
275-276 - в западном направлении протяженностью 46,20 м;
276-277 - в западном направлении протяженностью 65,03 м;

277-278 - в западном направлении протяженностью 25,45 м;
278-279 - в западном направлении протяженностью 25,44 м;
279-280 - в западном направлении протяженностью 25,44 м;
280-281 - в западном направлении протяженностью 8,81 м;
281-282 - в западном направлении протяженностью 12,40 м;
282-283 - в юго-западном направлении протяженностью 25,42 м;
283-17 - в северо-западном направлении протяженностью 17,59 м;
17-284 - в северном направлении протяженностью 5,26 м;
284-16 - в северном направлении протяженностью 86,33 м;
16-285 - в северном направлении протяженностью 6,18 м;
285-286 - в северном направлении протяженностью 46,38 м;
286-40 - в северном направлении протяженностью 6,65 м;
40-39 - в западном направлении протяженностью 6,17 м;
39-38 - в западном направлении протяженностью 41,58 м;
38-287 - в северном направлении протяженностью 59,37 м;
287-37 - в северном направлении протяженностью 65,19 м;
37-288 - в западном направлении протяженностью 4,00 м;
288-36 - в западном направлении протяженностью 20,87 м;
36-1 - в западном направлении протяженностью 45,66 м;
1-15 - в западном направлении протяженностью 31,48 м;
15-52 - в западном направлении протяженностью 21,08 м;
52-51 - в западном направлении протяженностью 24,43 м;
51-50 - в западном направлении протяженностью 23,41 м;
50-49 - в западном направлении протяженностью 48,05 м;
49-48 - в западном направлении протяженностью 0,56 м;
48-47 - в западном направлении протяженностью 29,74 м;
47-46 - в западном направлении протяженностью 3,54 м;
46-289 - в южном направлении протяженностью 98,98 м;
289-45 - в южном направлении протяженностью 13,88 м;
45-290 - в южном направлении протяженностью 43,29 м;
290-90 - в западном направлении протяженностью 3,40 м;
90-89 - в западном направлении протяженностью 16,75 м;
89-291 - в западном направлении протяженностью 37,32 м;
291-57 - в западном направлении протяженностью 42,50 м;
57-56 - в северо-западном направлении протяженностью 2,54 м;
56-55 - в северном направлении протяженностью 49,44 м;
55-54 - в северо-восточном направлении протяженностью 51,23 м;
54-53 - в северном направлении протяженностью 35,46 м;
53-88 - в северном направлении протяженностью 0,02 м;
88-87 - в западном направлении протяженностью 47,53 м;
87-292 - в северо-западном направлении протяженностью 16,80 м;
292-86 - в северо-западном направлении протяженностью 19,21 м;
86-85 - в западном направлении протяженностью 2,40 м;
85-84 - в юго-западном направлении протяженностью 15,05 м;
84-83 - в юго-западном направлении протяженностью 37,31 м;

83-82 - в юго-западном направлении протяженностью 74,96 м;
82-81 - в южном направлении протяженностью 0,03 м;
81-80 - в южном направлении протяженностью 57,68 м;
80-79 - в южном направлении протяженностью 35,13 м;
79-78 - в южном направлении протяженностью 2,54 м;
78-77 - в южном направлении протяженностью 60,06 м;
77-76 - в южном направлении протяженностью 83,72 м;
76-293 - в южном направлении протяженностью 92,51 м;
293-75 - в южном направлении протяженностью 35,18 м;
75-74 - в восточном направлении протяженностью 98,68 м;
74-73 - в северном направлении протяженностью 0,42 м;
73-72 - в восточном направлении протяженностью 5,89 м;
72-71 - в южном направлении протяженностью 20,99 м;
71-70 - в восточном направлении протяженностью 131,05 м;
70-294 - в северном направлении протяженностью 17,46 м;
294-69 - в северном направлении протяженностью 17,32 м;
69-68 - в северном направлении протяженностью 31,84 м;
68-105 - в северном направлении протяженностью 15,68 м;
105-104 - в северном направлении протяженностью 25,08 м;
104-295 - в северном направлении протяженностью 12,28 м;
295-103 - в северном направлении протяженностью 90,48 м;
103-102 - в восточном направлении протяженностью 2,53 м;
102-101 - в восточном направлении протяженностью 15,29 м;
101-100 - в северо-восточном направлении протяженностью 2,49 м;
100-296 - в северном направлении протяженностью 13,65 м;
296-99 - в северном направлении протяженностью 8,57 м;
99-98 - в северном направлении протяженностью 26,03 м;
98-97 - в северном направлении протяженностью 0,62 м;
97-96 - в северном направлении протяженностью 0,61 м;
96-95 - в северном направлении протяженностью 1,56 м;
95-297 - в северном направлении протяженностью 6,03 м;
297-12 - в восточном направлении протяженностью 41,87 м;
12-11 - в юго-восточном направлении протяженностью 7,02 м;
11-10 - в юго-восточном направлении протяженностью 6,02 м;
10-9 - в юго-восточном направлении протяженностью 6,41 м;
9-8 - в юго-восточном направлении протяженностью 5,80 м;
8-7 - в юго-восточном направлении протяженностью 6,41 м;
7-6 - в юго-восточном направлении протяженностью 7,21 м;
6-5 - в юго-восточном направлении протяженностью 6,94 м;
5-298 - в юго-западном направлении протяженностью 5,27 м;
298-299 - в западном направлении протяженностью 1,55 м;
299-300 - в юго-западном направлении протяженностью 2,03 м;
300-301 - в юго-западном направлении протяженностью 2,17 м;
301-302 - в южном направлении протяженностью 2,98 м;
302-303 - в южном направлении протяженностью 3,21 м;

303-304 - в юго-западном направлении протяженностью 16,44 м;
 304-305 - в восточном направлении протяженностью 10,60 м;
 305-306 - в юго-восточном направлении протяженностью 9,12 м;
 306-307 - в юго-восточном направлении протяженностью 10,74 м;
 307-308 - в юго-восточном направлении протяженностью 15,78 м;
 308-309 - в юго-восточном направлении протяженностью 12,31 м;
 309-310 - в северо-восточном направлении протяженностью 36,58 м;
 310-311 - в юго-восточном направлении протяженностью 11,90 м;
 311-20 - в юго-восточном направлении протяженностью 35,02 м;
 20-19 - в восточном направлении протяженностью 30,81 м;
 19-18 - в юго-восточном направлении протяженностью 1,25 м;
 18-312 - в юго-восточном направлении протяженностью 0,00 м;
 312-313 - в юго-западном направлении протяженностью 39,52 м;
 313-314 - в восточном направлении протяженностью 2,25 м;
 314-315 - в восточном направлении протяженностью 9,73 м;
 315-316 - в юго-западном направлении протяженностью 23,23 м;
 316-317 - в юго-западном направлении протяженностью 20,96 м;
 317-318 - в юго-западном направлении протяженностью 17,87 м;
 318-319 - в юго-западном направлении протяженностью 3,16 м;
 319-320 - в юго-западном направлении протяженностью 21,04 м;
 320-321 - в юго-западном направлении протяженностью 21,04 м;
 321-322 - в юго-западном направлении протяженностью 21,04 м;
 322-323 - в юго-западном направлении протяженностью 27,59 м;
 323-324 - в западном направлении протяженностью 19,02 м;
 324-325 - в южном направлении протяженностью 28,87 м;
 325-326 - в южном направлении протяженностью 12,55 м;
 326-117 - в юго-западном направлении протяженностью 77,82 м в исходную точку;

2) граница территории регламентного участка Л-1(2) проходит:

117-326 - из исходной точки 117, с координатами 427418,59; 2203507,40, в северо-восточном направлении протяженностью 77,82 м;
 326-325 - в северном направлении протяженностью 12,55 м;
 325-324 - в северном направлении протяженностью 28,87 м;
 324-323 - в восточном направлении протяженностью 19,02 м;
 323-322 - в северо-восточном направлении протяженностью 27,59 м;
 322-321 - в северо-восточном направлении протяженностью 21,04 м;
 321-320 - в северо-восточном направлении протяженностью 21,04 м;
 320-319 - в северо-восточном направлении протяженностью 21,04 м;
 319-317 - в северо-восточном направлении протяженностью 21,03 м;
 317-316 - в северо-восточном направлении протяженностью 20,96 м;
 316-315 - в северо-восточном направлении протяженностью 23,23 м;
 315-313 - в западном направлении протяженностью 11,98 м;
 313-312 - в северо-восточном направлении протяженностью 39,52 м;
 312-283 - в юго-восточном направлении протяженностью 47,14 м;
 283-282 - в северо-восточном направлении протяженностью 25,42 м;

282-280 - в восточном направлении протяженностью 21,20 м;
 280-279 - в восточном направлении протяженностью 25,44 м;
 279-278 - в восточном направлении протяженностью 25,44 м;
 278-277 - в восточном направлении протяженностью 25,45 м;
 277-276 - в восточном направлении протяженностью 65,03 м;
 276-275 - в восточном направлении протяженностью 46,20 м;
 275-327 - в южном направлении протяженностью 144,88 м;
 327-328 - в западном направлении протяженностью 203,69 м;
 328-329 - в западном направлении протяженностью 59,18 м;
 329-330 - в юго-западном направлении протяженностью 70,08 м;
 330-331 - в юго-западном направлении протяженностью 126,43 м;
 331-117 - в северо-западном направлении протяженностью 38,83 м в исходную точку.

2. Особый режим использования земель и земельных участков в границах зоны охраняемого природного ландшафта Объекта:

1) для всех участков разрешает:

проведение мероприятий, направленных на сохранение элементов природного и антропогенного ландшафта, особенностей рельефа, гидрографии, в том числе сохранение и преемственное развитие исторического озеленения;

проведение противоэрозионных мероприятий на склонах, расчистку береговых склонов, укрепление склонов и береговой линии реки, расчистку русел рек, ручьев и днищ оврагов, при наличии инженерно-геологического заключения об отсутствии негативного воздействия на гидрогеологические и экологические условия;

проведение санитарных рубок, рубок ухода, а также реконструктивных и ландшафтных рубок древесно-кустарниковой растительности с целью реконструкции озеленённой территории, с последующей компенсацией насаждений;

проведение работ по благоустройству и озеленению территории с учетом сохранения существующих зеленых насаждений;

установку элементов благоустройства территории и малых архитектурных форм (скамьи, урны, цветочницы, мемориальные знаки, скульптуры, фонтаны, фонари, беседки и т.д.), адаптированных к исторической среде Объекта;

проведение работ по выявлению и научному изучению (раскопок, разведок) объектов археологического наследия (археологические полевые работы) на основании разрешения (открытого листа) с обязательной рекультивацией участков раскопок с последующей консервацией и музеефикацией культурного слоя;

ремонт, реконструкцию существующих местных проездов, тротуаров, пешеходных дорожек и элементов их обустройства, пешеходных мостиков через р. Рожайка и др. водные объекты;

ремонт и реконструкцию мостов и автомобильных дорог общего пользования для участка Л-1(1), не нарушающие целостность Объекта и не создающие угрозы его повреждения, разрушения или уничтожения;

строительство, ремонт, и реконструкцию мостов и автомобильных дорог общего пользования для участка Л-1(2), а также реализация других мероприятий,

предусмотренных схемой территориального планирования транспортного обслуживания Московской области, не нарушающие целостность Объекта и не создающие угрозы его повреждения, разрушения или уничтожения;

строительство объектов инженерной инфраструктуры, необходимых для функционирования существующей застройки и линейных объектов, не нарушающие целостность Объекта и не создающие угрозы его повреждения, разрушения или уничтожения;

реконструкцию, ремонт и капитальный ремонт существующих инженерных сетей;

проведение мероприятий, направленных на обеспечение экологической, пожарной и технической безопасности;

строительство санитарно-гигиенических сооружений, связанных с обслуживанием туристического потока;

устройство, ремонт и реконструкцию пешеходных дорожек, пешеходных мостиков через реки и ручьи, велосипедных дорожек;

установку временных элементов информационно-декоративного оформления (мобильные информационные конструкции), включая праздничное, а также временных строительных ограждающих конструкций;

2) для всех участков запрещает:

строительство объектов капитального строительства (зданий, строений, сооружений) и увеличение объемно-пространственных характеристик существующих объектов капитального строительства;

производство земляных, строительных, мелиоративных, хозяйственных и иных работ, которые могут оказать влияние на сохранность выявленных объектов археологического наследия «Курганная группа «Битяговская» и «Селище «Битяговское»;

строительство производственных, коммунально-складских объектов, устройство площадок для хранения веществ, материалов и оборудования;

строительство наземных и надземных инженерных коммуникаций (теплотрасс, газопровода, линий электропередачи), а также вышек передающих радиотехнических объектов;

организацию автостоянок для постоянного хранения автомобилей;

строительство автостоянок и парковок путем сплошного асфальтирования или мощения территории;

возведение «глухих» железобетонных заборов, ограждений из профилированного металла и им подобных материалов;

нарушение ландшафтных характеристик территории, в том числе изменение рельефа местности (срезка, подсыпка более 0,5 м), распашку склонов, засыпку исторических оврагов и водотоков;

хозяйственную и иную деятельность, наносящую ущерб природным и природно-антропогенным объектам и комплексам, санитарному состоянию и гидрологическому режиму водных объектов и элементов гидрографической сети, влекущую за собой ухудшение экологической ситуации, снижение или уничтожение природной ценности, эстетических и рекреационных качеств территории;

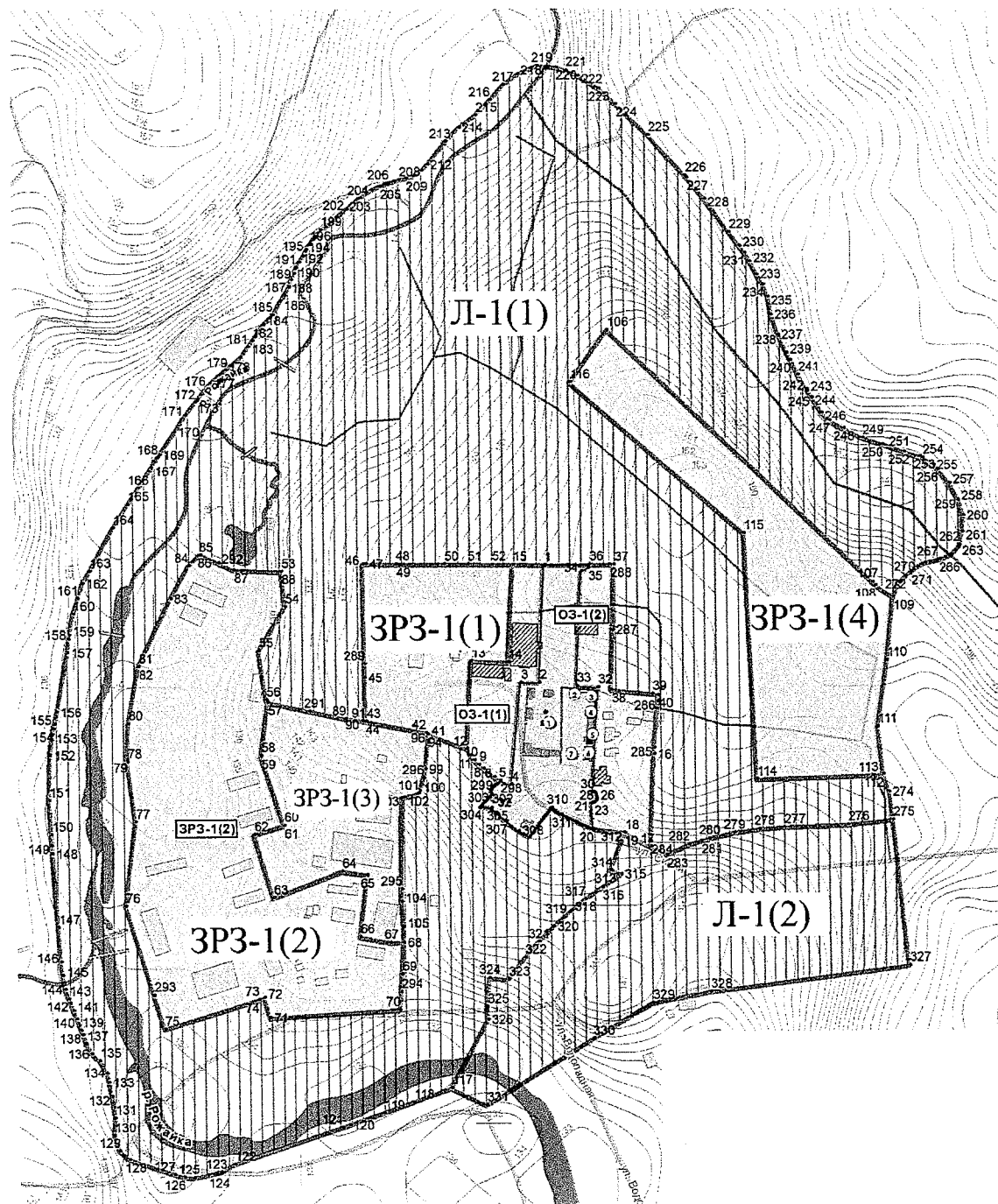
разведение костров, выжигание травянистой растительности (проведение палов);

устройство свалок вне специально установленных мест и организацию необорудованных мест для мусора;




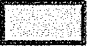


самовольные посадки/порубки деревьев и кустарников.

Приложение
к зонам охраны объекта культурного наследия
регионального значения «Скит Серафимо-Знаменский,
1912 г.: церковь иконы Божией Матери «Знамение»
и преподобного Серафима Саровского; кельи первого
типа; кельи второго типа; келья св. апостола Фомы,
1912 г.; келья св. апостола Симона, 1912 г.; келья св.
апостола Иуды Иаковлева, 1912 г.; келья св. апостола
и евангелиста Иоанна, 1912 г.; келья св. апостола
Иакова Зевдеева, 1912 г.; келья св. апостола
Варфоломея, 1912 г.», расположенного по адресу:
Московская область, городской округ Домодедово,
село Битягово, территория Серафимо-Знаменского
скита, строения 1, 4, 6, 5, 8 (далее – Объект)

Графическое описание местоположения границ зон охраны Объекта



Условные обозначения:

	Территория Объекта		Объект
	Границы охранной зоны	Экспликация:	
	Границы зоны регулирования застройки и хозяйственной деятельности	1	церковь иконы Божией Матери «Знамение» и преподобного Серафима Саровского;
	Границы зоны охраняемого природного ландшафта	2	келья св. апостола Фомы, 1912 г.;
	Дисгармоничные объекты	3	келья св. апостола Иакова Зевдеева, 1912 г.;
03-1(1)	Индекс режима использования земель и земельных участков и номер регламентного участка зоны охраны	4	келья св. апостола и евангелиста Иоанна, 1912 г.;
		5	келья св. апостола Иуды Иаковлева, 1912 г.;
. 1	Характерные (поворотные) точки границ зон охраны Объекта	6	келья св. апостола Симона, 1912 г.;
		7	келья св. апостола Варфоломея, 1912 г.

Перечень координат характерных точек границ зон охраны Объекта

Сведения о местоположении границ объекта					
1. Система координат МСК-50					
2. Сведения о характерных точках границ объекта землеустройства					
Обозначение характерных точек границ	Координаты, м		Метод определения координат характерной точки	Средняя квадратическая погрешность положения характерной точки (Mt), м	Описание обозначения точки на местности (при наличии)
	X	Y			
1	2	3	4	5	6
I. Охранная зона Объекта					
Охранная зона. ОЗ-1(1)					
1	427936,63	2203611,19	Картометрический метод	0,0005	—
2	427819,58	2203604,19	Картометрический метод	0,0005	—
3	427819,85	2203585,30	Картометрический метод	0,0005	—
4	427718,64	2203573,73	Картометрический метод	0,0005	—
5	427723,10	2203562,51	Картометрический метод	0,0005	—
6	427726,73	2203556,60	Картометрический метод	0,0005	—
7	427731,01	2203550,80	Картометрический метод	0,0005	—
8	427735,15	2203545,90	Картометрический метод	0,0005	—
9	427739,04	2203541,60	Картометрический метод	0,0005	—
10	427743,66	2203537,15	Картометрический метод	0,0005	—
11	427748,51	2203533,58	Картометрический метод	0,0005	—
12	427754,56	2203530,03	Картометрический метод	0,0005	—
13	427841,99	2203535,71	Картометрический метод	0,0005	—
14	427839,95	2203572,76	Картометрический метод	0,0005	—
15	427937,38	2203579,71	Картометрический метод	0,0005	—
1	427936,63	2203611,19	Картометрический метод	0,0005	—
Охранная зона. ОЗ-1(2)					
16	427746,79	2203717,96	Картометрический метод	0,0005	—
17	427655,35	2203712,77	Картометрический метод	0,0005	—
18	427669,23	2203686,67	Картометрический метод	0,0005	—
19	427670,03	2203685,71	Картометрический метод	0,0005	—
20	427673,82	2203655,13	Картометрический метод	0,0005	—
21	427699,95	2203654,20	Картометрический метод	0,0005	—
22	427699,95	2203655,17	Картометрический метод	0,0005	—
23	427700,22	2203656,50	Картометрический метод	0,0005	—
24	427700,93	2203657,74	Картометрический метод	0,0005	—
25	427701,90	2203658,90	Картометрический метод	0,0005	—
26	427703,23	2203659,52	Картометрический метод	0,0005	—
27	427705,18	2203659,60	Картометрический метод	0,0005	—
28	427707,22	2203659,16	Картометрический метод	0,0005	—
29	427709,00	2203658,27	Картометрический метод	0,0005	—
30	427710,06	2203657,03	Картометрический метод	0,0005	—
31	427710,51	2203655,35	Картометрический метод	0,0005	—
32	427813,99	2203663,42	Картометрический метод	0,0005	—
33	427815,68	2203641,52	Картометрический метод	0,0005	—

1	2	3	4	5	6
34	427929,54	2203648,25	Картометрический метод	0,0005	—
35	427933,26	2203655,61	Картометрический метод	0,0005	—
36	427936,36	2203656,85	Картометрический метод	0,0005	—
37	427935,79	2203681,71	Картометрический метод	0,0005	—
38	427811,34	2203676,20	Картометрический метод	0,0005	—
39	427806,83	2203717,53	Картометрический метод	0,0005	—
40	427805,73	2203723,60	Картометрический метод	0,0005	—
16	427746,79	2203717,96	Картометрический метод	0,0005	—
II. Зона регулирования застройки и хозяйственной деятельности Объекта					
Зона регулирования застройки и хозяйственной деятельности. ЗРЗ-1(1)					
15	427937,38	2203579,71	Картометрический метод	0,0005	-
14	427839,95	2203572,76	Картометрический метод	0,0005	-
13	427841,99	2203535,71	Картометрический метод	0,0005	-
12	427754,56	2203530,03	Картометрический метод	0,0005	-
41	427769,56	2203490,94	Картометрический метод	0,0005	-
42	427771,27	2203489,10	Картометрический метод	0,0005	-
43	427783,01	2203430,05	Картометрический метод	0,0005	-
44	427783,21	2203428,93	Картометрический метод	0,0005	-
45	427826,50	2203428,96	Картометрический метод	0,0005	-
46	427939,36	2203428,92	Картометрический метод	0,0005	-
47	427939,65	2203432,45	Картометрический метод	0,0005	-
48	427939,08	2203462,19	Картометрический метод	0,0005	-
49	427939,07	2203462,75	Картометрический метод	0,0005	-
50	427938,45	2203510,80	Картометрический метод	0,0005	-
51	427938,10	2203534,21	Картометрический метод	0,0005	-
52	427937,71	2203558,64	Картометрический метод	0,0005	-
15	427937,38	2203579,71	Картометрический метод	0,0005	-
Зона регулирования застройки и хозяйственной деятельности. ЗРЗ-1(2)					
53	427933,10	2203346,93	Картометрический метод	0,0005	-
54	427897,80	2203350,27	Картометрический метод	0,0005	-
55	427854,48	2203322,92	Картометрический метод	0,0005	-
56	427805,49	2203329,58	Картометрический метод	0,0005	-
57	427803,46	2203331,10	Картометрический метод	0,0005	-
58	427750,45	2203323,21	Картометрический метод	0,0005	-
59	427750,42	2203323,21	Картометрический метод	0,0005	-
60	427681,27	2203344,73	Картометрический метод	0,0005	-
61	427681,25	2203344,74	Картометрический метод	0,0005	-
62	427672,68	2203314,47	Картометрический метод	0,0005	-
63	427609,94	2203332,88	Картометрический метод	0,0005	-
64	427635,14	2203402,28	Картометрический метод	0,0005	-
65	427631,57	2203427,64	Картометрический метод	0,0005	-
66	427570,09	2203419,27	Картометрический метод	0,0005	-
67	427564,27	2203450,19	Картометрический метод	0,0005	-
68	427563,96	2203462,84	Картометрический метод	0,0005	-
69	427532,22	2203460,46	Картометрический метод	0,0005	-
70	427497,53	2203457,90	Картометрический метод	0,0005	-
71	427490,89	2203327,02	Картометрический метод	0,0005	-
72	427511,12	2203321,43	Картометрический метод	0,0005	-
73	427509,43	2203315,79	Картометрический метод	0,0005	-
74	427509,03	2203315,91	Картометрический метод	0,0005	-

1	2	3	4	5	6
75	427481,24	2203221,23	Картометрический метод	0,0005	-
76	427603,60	2203184,72	Картометрический метод	0,0005	-
77	427686,53	2203196,15	Картометрический метод	0,0005	-
78	427746,18	2203189,12	Картометрический метод	0,0005	-
79	427748,72	2203189,01	Картометрический метод	0,0005	-
80	427783,81	2203190,65	Картометрический метод	0,0005	-
81	427840,35	2203202,06	Картометрический метод	0,0005	-
82	427840,38	2203202,08	Картометрический метод	0,0005	-
83	427907,46	2203235,54	Картометрический метод	0,0005	-
84	427939,88	2203254,00	Картометрический метод	0,0005	-
85	427950,52	2203264,64	Картометрический метод	0,0005	-
86	427951,01	2203266,99	Картометрический метод	0,0005	-
87	427935,44	2203299,46	Картометрический метод	0,0005	-
88	427933,12	2203346,93	Картометрический метод	0,0005	-
53	427933,10	2203346,93	Картометрический метод	0,0005	-
Зона регулирования застройки и хозяйственной деятельности. ЗРЗ-1(3)					
63	427609,94	2203332,88	Картометрический метод	0,0005	-
62	427672,68	2203314,47	Картометрический метод	0,0005	-
61	427681,25	2203344,74	Картометрический метод	0,0005	-
60	427681,27	2203344,73	Картометрический метод	0,0005	-
59	427750,42	2203323,21	Картометрический метод	0,0005	-
58	427750,45	2203323,21	Картометрический метод	0,0005	-
57	427803,46	2203331,10	Картометрический метод	0,0005	-
89	427785,86	2203408,96	Картометрический метод	0,0005	-
90	427783,80	2203425,58	Картометрический метод	0,0005	-
91	427783,21	2203428,93	Картометрический метод	0,0005	-
92	427783,01	2203430,05	Картометрический метод	0,0005	-
93	427771,27	2203489,10	Картометрический метод	0,0005	-
94	427769,56	2203490,94	Картометрический метод	0,0005	-
95	427763,54	2203491,36	Картометрический метод	0,0005	-
96	427761,98	2203491,34	Картометрический метод	0,0005	-
97	427761,37	2203491,33	Картометрический метод	0,0005	-
98	427760,76	2203491,25	Картометрический метод	0,0005	-
99	427734,93	2203488,02	Картометрический метод	0,0005	-
100	427713,48	2203482,20	Картометрический метод	0,0005	-
101	427711,33	2203480,95	Картометрический метод	0,0005	-
102	427707,56	2203466,13	Картометрический метод	0,0005	-
103	427707,41	2203463,60	Картометрический метод	0,0005	-
104	427604,66	2203461,53	Картометрический метод	0,0005	-
105	427579,64	2203463,19	Картометрический метод	0,0005	-
68	427563,96	2203462,84	Картометрический метод	0,0005	-
67	427564,27	2203450,19	Картометрический метод	0,0005	-
66	427570,09	2203419,27	Картометрический метод	0,0005	-
65	427631,57	2203427,64	Картометрический метод	0,0005	-
64	427635,14	2203402,28	Картометрический метод	0,0005	-
63	427609,94	2203332,88	Картометрический метод	0,0005	-
Зона регулирования застройки и хозяйственной деятельности. ЗРЗ-1(4)					
106	428170,59	2203679,00	Картометрический метод	0,0005	-
107	427914,82	2203942,96	Картометрический метод	0,0005	-
108	427911,29	2203945,69	Картометрический метод	0,0005	-

1	2	3	4	5	6
109	427899,55	2203963,26	Картометрический метод	0,0005	-
110	427836,75	2203955,54	Картометрический метод	0,0005	-
111	427770,84	2203944,86	Картометрический метод	0,0005	-
112	427723,61	2203949,57	Картометрический метод	0,0005	-
113	427722,94	2203939,35	Картометрический метод	0,0005	-
114	427721,02	2203820,70	Картометрический метод	0,0005	-
115	427965,75	2203812,46	Картометрический метод	0,0005	-
116	428118,58	2203640,50	Картометрический метод	0,0005	-
106	428170,59	2203679,00	Картометрический метод	0,0005	-
III. Зона охраняемого природного ландшафта Объекта					
Зона охраняемого природного ландшафта. Л-1(1)					
117	427418,59	2203507,40	Картометрический метод	0,0005	—
118	427405,06	2203469,10	Картометрический метод	0,0005	—
119	427394,50	2203439,22	Картометрический метод	0,0005	—
120	427382,98	2203403,96	Картометрический метод	0,0005	—
121	427380,78	2203397,22	Картометрический метод	0,0005	—
122	427345,01	2203287,72	Картометрический метод	0,0005	—
123	427337,28	2203274,26	Картометрический метод	0,0005	—
124	427334,44	2203260,96	Картометрический метод	0,0005	—
125	427332,02	2203246,89	Картометрический метод	0,0005	—
126	427332,62	2203237,52	Картометрический метод	0,0005	—
127	427335,43	2203227,60	Картометрический метод	0,0005	—
128	427350,94	2203183,17	Картометрический метод	0,0005	—
129	427360,07	2203173,02	Картометрический метод	0,0005	—
130	427375,45	2203168,06	Картометрический метод	0,0005	—
131	427392,87	2203169,20	Картометрический метод	0,0005	—
132	427414,25	2203166,67	Картометрический метод	0,0005	—
133	427428,56	2203163,92	Картометрический метод	0,0005	—
134	427438,05	2203162,10	Картометрический метод	0,0005	—
135	427450,16	2203155,00	Картометрический метод	0,0005	—
136	427457,46	2203146,94	Картометрический метод	0,0005	—
137	427467,43	2203141,92	Картометрический метод	0,0005	—
138	427476,63	2203138,86	Картометрический метод	0,0005	—
139	427480,82	2203137,47	Картометрический метод	0,0005	—
140	427492,32	2203132,98	Картометрический метод	0,0005	—
141	427500,94	2203129,62	Картометрический метод	0,0005	—
142	427508,38	2203126,89	Картометрический метод	0,0005	—
143	427512,11	2203125,52	Картометрический метод	0,0005	—
144	427521,58	2203121,87	Картометрический метод	0,0005	—
145	427535,27	2203120,10	Картометрический метод	0,0005	—
146	427549,00	2203118,31	Картометрический метод	0,0005	—
147	427583,00	2203116,36	Картометрический метод	0,0005	—
148	427656,02	2203112,16	Картометрический метод	0,0005	—
149	427664,17	2203111,78	Картометрический метод	0,0005	—
150	427674,71	2203111,28	Картометрический метод	0,0005	—
151	427708,66	2203109,67	Картометрический метод	0,0005	—
152	427753,68	2203111,53	Картометрический метод	0,0005	—
153	427773,80	2203114,15	Картометрический метод	0,0005	—
154	427779,37	2203115,25	Картометрический метод	0,0005	—
155	427784,59	2203116,28	Картометрический метод	0,0005	—

1	2	3	4	5	6
156	427795,84	2203119,12	Картометрический метод	0,0005	—
157	427854,98	2203130,89	Картометрический метод	0,0005	—
158	427869,15	2203132,22	Картометрический метод	0,0005	—
159	427872,39	2203132,88	Картометрический метод	0,0005	—
160	427893,16	2203137,06	Картометрический метод	0,0005	—
161	427908,72	2203142,34	Картометрический метод	0,0005	—
162	427923,56	2203147,38	Картометрический метод	0,0005	—
163	427935,81	2203154,33	Картометрический метод	0,0005	—
164	427978,88	2203178,79	Картометрический метод	0,0005	—
165	428001,95	2203194,28	Картометрический метод	0,0005	—
166	428018,31	2203205,26	Картометрический метод	0,0005	—
167	428038,73	2203218,96	Картометрический метод	0,0005	—
168	428048,42	2203225,46	Картометрический метод	0,0005	—
169	428051,28	2203227,38	Картометрический метод	0,0005	—
170	428073,91	2203242,57	Картометрический метод	0,0005	—
171	428091,22	2203254,19	Картометрический метод	0,0005	—
172	428103,52	2203264,01	Картометрический метод	0,0005	—
173	428105,83	2203265,85	Картометрический метод	0,0005	—
174	428106,88	2203266,70	Картометрический метод	0,0005	—
175	428116,17	2203274,34	Картометрический метод	0,0005	—
176	428116,33	2203274,47	Картометрический метод	0,0005	—
177	428122,30	2203279,39	Картометрический метод	0,0005	—
178	428135,01	2203295,05	Картометрический метод	0,0005	—
179	428139,13	2203300,10	Картометрический метод	0,0005	—
180	428147,61	2203310,51	Картометрический метод	0,0005	—
181	428158,03	2203317,92	Картометрический метод	0,0005	—
182	428163,84	2203322,04	Картометрический метод	0,0005	—
183	428164,12	2203322,25	Картометрический метод	0,0005	—
184	428180,45	2203333,96	Картометрический метод	0,0005	—
185	428190,08	2203343,15	Картометрический метод	0,0005	—
186	428203,30	2203351,42	Картометрический метод	0,0005	—
187	428217,41	2203360,16	Картометрический метод	0,0005	—
188	428224,82	2203362,50	Картометрический метод	0,0005	—
189	428231,12	2203365,38	Картометрический метод	0,0005	—
190	428235,82	2203366,91	Картометрический метод	0,0005	—
191	428237,13	2203367,70	Картометрический метод	0,0005	—
192	428242,14	2203370,76	Картометрический метод	0,0005	—
193	428247,78	2203374,89	Картометрический метод	0,0005	—
194	428253,19	2203377,49	Картометрический метод	0,0005	—
195	428254,69	2203378,21	Картометрический метод	0,0005	—
196	428260,16	2203381,83	Картометрический метод	0,0005	—
197	428265,30	2203385,87	Картометрический метод	0,0005	—
198	428267,42	2203387,54	Картометрический метод	0,0005	—
199	428274,75	2203393,25	Картометрический метод	0,0005	—
200	428276,95	2203398,52	Картометрический метод	0,0005	—
201	428286,71	2203409,14	Картометрический метод	0,0005	—
202	428295,10	2203419,99	Картометрический метод	0,0005	—
203	428305,62	2203433,44	Картометрический метод	0,0005	—
204	428313,76	2203445,20	Картометрический метод	0,0005	—
205	428317,37	2203453,73	Картометрический метод	0,0005	—

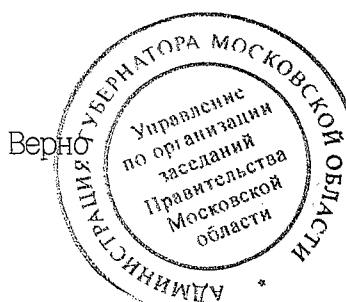
1	2	3	4	5	6
206	428320,66	2203462,80	Картометрический метод	0,0005	—
207	428322,32	2203468,65	Картометрический метод	0,0005	—
208	428323,61	2203473,17	Картометрический метод	0,0005	—
209	428325,36	2203480,17	Картометрический метод	0,0005	—
210	428327,16	2203487,34	Картометрический метод	0,0005	—
211	428332,71	2203495,69	Картометрический метод	0,0005	—
212	428338,29	2203501,40	Картометрический метод	0,0005	—
213	428360,81	2203520,04	Картометрический метод	0,0005	—
214	428375,16	2203533,79	Картометрический метод	0,0005	—
215	428386,70	2203551,08	Картометрический метод	0,0005	—
216	428401,87	2203565,70	Картометрический метод	0,0005	—
217	428417,06	2203579,42	Картометрический метод	0,0005	—
218	428427,52	2203594,11	Картометрический метод	0,0005	—
219	428435,68	2203613,87	Картометрический метод	0,0005	—
220	428434,11	2203632,36	Картометрический метод	0,0005	—
221	428431,01	2203642,50	Картометрический метод	0,0005	—
222	428425,49	2203655,19	Картометрический метод	0,0005	—
223	428412,12	2203676,24	Картометрический метод	0,0005	—
224	428396,59	2203692,52	Картометрический метод	0,0005	—
225	428365,00	2203724,72	Картометрический метод	0,0005	—
226	428324,53	2203760,97	Картометрический метод	0,0005	—
227	428322,32	2203762,78	Картометрический метод	0,0005	—
228	428300,98	2203780,23	Картометрический метод	0,0005	—
229	428267,11	2203804,29	Картометрический метод	0,0005	—
230	428253,19	2203814,40	Картометрический метод	0,0005	—
231	428246,32	2203819,39	Картометрический метод	0,0005	—
232	428237,13	2203824,41	Картометрический метод	0,0005	—
233	428224,73	2203831,18	Картометрический метод	0,0005	—
234	428214,28	2203837,44	Картометрический метод	0,0005	—
235	428201,99	2203842,11	Картометрический метод	0,0005	—
236	428184,01	2203845,27	Картометрический метод	0,0005	—
237	428163,84	2203851,97	Картометрический метод	0,0005	—
238	428162,20	2203852,51	Картометрический метод	0,0005	—
239	428145,37	2203860,32	Картометрический метод	0,0005	—
240	428138,09	2203863,95	Картометрический метод	0,0005	—
241	428123,02	2203871,46	Картометрический метод	0,0005	—
242	428108,72	2203879,82	Картометрический метод	0,0005	—
243	428107,48	2203880,57	Картометрический метод	0,0005	—
244	428101,01	2203884,48	Картометрический метод	0,0005	—
245	428099,99	2203885,12	Картометрический метод	0,0005	—
246	428085,12	2203894,48	Картометрический метод	0,0005	—
247	428077,15	2203902,31	Картометрический метод	0,0005	—
248	428068,73	2203916,53	Картометрический метод	0,0005	—
249	428058,74	2203935,48	Картометрический метод	0,0005	—
250	428051,87	2203955,76	Картометрический метод	0,0005	—
251	428050,86	2203958,70	Картометрический метод	0,0005	—
252	428044,52	2203977,17	Картометрический метод	0,0005	—
253	428039,07	2203992,98	Картометрический метод	0,0005	—
254	428038,01	2203996,06	Картометрический метод	0,0005	—
255	428030,68	2204007,15	Картометрический метод	0,0005	—

1	2	3	4	5	6
256	428026,16	2204011,13	Картометрический метод	0,0005	—
257	428012,47	2204023,16	Картометрический метод	0,0005	—
258	427995,85	2204031,65	Картометрический метод	0,0005	—
259	427994,34	2204032,13	Картометрический метод	0,0005	—
260	427980,02	2204036,75	Картометрический метод	0,0005	—
261	427963,87	2204035,46	Картометрический метод	0,0005	—
262	427950,51	2204032,13	Картометрический метод	0,0005	—
263	427948,05	2204031,52	Картометрический метод	0,0005	—
264	427940,85	2204023,58	Картометрический метод	0,0005	—
265	427937,98	2204017,20	Картометрический метод	0,0005	—
266	427936,27	2204011,13	Картометрический метод	0,0005	—
267	427935,77	2204009,35	Картометрический метод	0,0005	—
268	427933,04	2203996,58	Картометрический метод	0,0005	—
269	427931,22	2203992,98	Картометрический метод	0,0005	—
270	427929,13	2203988,84	Картометрический метод	0,0005	—
271	427923,97	2203982,10	Картометрический метод	0,0005	—
272	427919,88	2203976,57	Картометрический метод	0,0005	—
273	427913,48	2203970,47	Картометрический метод	0,0005	—
109	427899,55	2203963,26	Картометрический метод	0,0005	—
108	427911,29	2203945,69	Картометрический метод	0,0005	—
107	427914,82	2203942,96	Картометрический метод	0,0005	—
106	428170,59	2203679,00	Картометрический метод	0,0005	—
116	428118,58	2203640,50	Картометрический метод	0,0005	—
115	427965,75	2203812,46	Картометрический метод	0,0005	—
114	427721,02	2203820,70	Картометрический метод	0,0005	—
113	427722,94	2203939,35	Картометрический метод	0,0005	—
112	427723,61	2203949,57	Картометрический метод	0,0005	—
274	427706,36	2203955,26	Картометрический метод	0,0005	—
275	427678,54	2203958,58	Картометрический метод	0,0005	—
276	427674,60	2203912,55	Картометрический метод	0,0005	—
277	427673,24	2203847,53	Картометрический метод	0,0005	—
278	427671,61	2203822,14	Картометрический метод	0,0005	—
279	427668,18	2203796,93	Картометрический метод	0,0005	—
280	427663,00	2203772,02	Картометрический метод	0,0005	—
281	427660,60	2203763,55	Картометрический метод	0,0005	—
282	427657,22	2203751,62	Картометрический метод	0,0005	—
283	427647,09	2203728,30	Картометрический метод	0,0005	—
17	427655,35	2203712,77	Картометрический метод	0,0005	—
284	427660,60	2203713,07	Картометрический метод	0,0005	—
16	427746,79	2203717,96	Картометрический метод	0,0005	—
285	427752,94	2203718,54	Картометрический метод	0,0005	—
286	427799,11	2203722,96	Картометрический метод	0,0005	—
40	427805,73	2203723,60	Картометрический метод	0,0005	—
39	427806,83	2203717,53	Картометрический метод	0,0005	—
38	427811,34	2203676,20	Картометрический метод	0,0005	—
287	427870,66	2203678,82	Картометрический метод	0,0005	—
37	427935,79	2203681,71	Картометрический метод	0,0005	—
288	427935,88	2203677,71	Картометрический метод	0,0005	—
36	427936,36	2203656,85	Картометрический метод	0,0005	—
1	427936,63	2203611,19	Картометрический метод	0,0005	—

1	2	3	4	5	6
15	427937,38	2203579,71	Картометрический метод	0,0005	—
52	427937,71	2203558,64	Картометрический метод	0,0005	—
51	427938,10	2203534,21	Картометрический метод	0,0005	—
50	427938,45	2203510,80	Картометрический метод	0,0005	—
49	427939,07	2203462,75	Картометрический метод	0,0005	—
48	427939,08	2203462,19	Картометрический метод	0,0005	—
47	427939,65	2203432,45	Картометрический метод	0,0005	—
46	427939,36	2203428,92	Картометрический метод	0,0005	—
289	427840,38	2203428,95	Картометрический метод	0,0005	—
45	427826,50	2203428,96	Картометрический метод	0,0005	—
290	427783,21	2203428,93	Картометрический метод	0,0005	—
90	427783,80	2203425,58	Картометрический метод	0,0005	—
89	427785,86	2203408,96	Картометрический метод	0,0005	—
291	427794,09	2203372,55	Картометрический метод	0,0005	—
57	427803,46	2203331,10	Картометрический метод	0,0005	—
56	427805,49	2203329,58	Картометрический метод	0,0005	—
55	427854,48	2203322,92	Картометрический метод	0,0005	—
54	427897,80	2203350,27	Картометрический метод	0,0005	—
53	427933,10	2203346,93	Картометрический метод	0,0005	—
88	427933,12	2203346,93	Картометрический метод	0,0005	—
87	427935,44	2203299,46	Картометрический метод	0,0005	—
292	427942,71	2203284,31	Картометрический метод	0,0005	—
86	427951,01	2203266,99	Картометрический метод	0,0005	—
85	427950,52	2203264,64	Картометрический метод	0,0005	—
84	427939,88	2203254,00	Картометрический метод	0,0005	—
83	427907,46	2203235,54	Картометрический метод	0,0005	—
82	427840,38	2203202,08	Картометрический метод	0,0005	—
81	427840,35	2203202,06	Картометрический метод	0,0005	—
80	427783,81	2203190,65	Картометрический метод	0,0005	—
79	427748,72	2203189,01	Картометрический метод	0,0005	—
78	427746,18	2203189,12	Картометрический метод	0,0005	—
77	427686,53	2203196,15	Картометрический метод	0,0005	—
76	427603,60	2203184,72	Картометрический метод	0,0005	—
293	427514,95	2203211,17	Картометрический метод	0,0005	—
75	427481,24	2203221,23	Картометрический метод	0,0005	—
74	427509,03	2203315,91	Картометрический метод	0,0005	—
73	427509,43	2203315,79	Картометрический метод	0,0005	—
72	427511,12	2203321,43	Картометрический метод	0,0005	—
71	427490,89	2203327,02	Картометрический метод	0,0005	—
70	427497,53	2203457,90	Картометрический метод	0,0005	—
294	427514,95	2203459,19	Картометрический метод	0,0005	—
69	427532,22	2203460,46	Картометрический метод	0,0005	—
68	427563,96	2203462,84	Картометрический метод	0,0005	—
105	427579,64	2203463,19	Картометрический метод	0,0005	—
104	427604,66	2203461,53	Картометрический метод	0,0005	—
295	427616,94	2203461,78	Картометрический метод	0,0005	—
103	427707,41	2203463,60	Картометрический метод	0,0005	—
102	427707,56	2203466,13	Картометрический метод	0,0005	—
101	427711,33	2203480,95	Картометрический метод	0,0005	—
100	427713,48	2203482,20	Картометрический метод	0,0005	—

1	2	3	4	5	6
296	427726,65	2203485,77	Картометрический метод	0,0005	—
99	427734,93	2203488,02	Картометрический метод	0,0005	—
98	427760,76	2203491,25	Картометрический метод	0,0005	—
97	427761,37	2203491,33	Картометрический метод	0,0005	—
96	427761,98	2203491,34	Картометрический метод	0,0005	—
95	427763,54	2203491,36	Картометрический метод	0,0005	—
297	427769,56	2203490,94	Картометрический метод	0,0005	—
12	427754,56	2203530,03	Картометрический метод	0,0005	—
11	427748,51	2203533,58	Картометрический метод	0,0005	—
10	427743,66	2203537,15	Картометрический метод	0,0005	—
9	427739,04	2203541,60	Картометрический метод	0,0005	—
8	427735,15	2203545,90	Картометрический метод	0,0005	—
7	427731,01	2203550,80	Картометрический метод	0,0005	—
6	427726,73	2203556,60	Картометрический метод	0,0005	—
5	427723,10	2203562,51	Картометрический метод	0,0005	—
298	427719,20	2203558,97	Картометрический метод	0,0005	—
299	427718,69	2203557,51	Картометрический метод	0,0005	—
300	427717,72	2203555,73	Картометрический метод	0,0005	—
301	427716,16	2203554,22	Картометрический метод	0,0005	—
302	427713,33	2203553,29	Картометрический метод	0,0005	—
303	427710,13	2203553,56	Картометрический метод	0,0005	—
304	427697,63	2203542,88	Картометрический метод	0,0005	—
305	427696,17	2203553,38	Картометрический метод	0,0005	—
306	427689,61	2203559,72	Картометрический метод	0,0005	—
307	427682,57	2203567,83	Картометрический метод	0,0005	—
308	427673,07	2203580,43	Картометрический метод	0,0005	—
309	427666,94	2203591,11	Картометрический метод	0,0005	—
310	427695,63	2203613,81	Картометрический метод	0,0005	—
311	427688,51	2203623,34	Картометрический метод	0,0005	—
20	427673,82	2203655,13	Картометрический метод	0,0005	—
19	427670,03	2203685,71	Картометрический метод	0,0005	—
18	427669,23	2203686,67	Картометрический метод	0,0005	—
312	427669,22	2203686,68	Картометрический метод	0,0005	—
313	427632,81	2203671,32	Картометрический метод	0,0005	—
314	427632,02	2203673,42	Картометрический метод	0,0005	—
315	427628,62	2203682,54	Картометрический метод	0,0005	—
316	427616,19	2203662,92	Картометрический метод	0,0005	—
317	427604,36	2203645,61	Картометрический метод	0,0005	—
318	427593,45	2203631,46	Картометрический метод	0,0005	—
319	427591,52	2203628,96	Картометрический метод	0,0005	—
320	427577,71	2203613,08	Картометрический метод	0,0005	—
321	427563,01	2203598,04	Картометрический метод	0,0005	—
322	427547,47	2203583,86	Картометрический метод	0,0005	—
323	427526,02	2203566,50	Картометрический метод	0,0005	—
324	427527,89	2203547,57	Картометрический метод	0,0005	—
325	427499,16	2203544,74	Картометрический метод	0,0005	—
326	427486,62	2203545,20	Картометрический метод	0,0005	—
117	427418,59	2203507,40	Картометрический метод	0,0005	—
Зона охраняемого природного ландшафта. Л-1(2)					
117	427418,59	2203507,40	Картометрический метод	0,0005	—

1	2	3	4	5	6
326	427486,62	2203545,20	Картометрический метод	0,0005	—
325	427499,16	2203544,74	Картометрический метод	0,0005	—
324	427527,89	2203547,57	Картометрический метод	0,0005	—
323	427526,02	2203566,50	Картометрический метод	0,0005	—
322	427547,47	2203583,86	Картометрический метод	0,0005	—
321	427563,01	2203598,04	Картометрический метод	0,0005	—
320	427577,71	2203613,08	Картометрический метод	0,0005	—
319	427591,52	2203628,96	Картометрический метод	0,0005	—
317	427604,36	2203645,61	Картометрический метод	0,0005	—
316	427616,19	2203662,92	Картометрический метод	0,0005	—
315	427628,62	2203682,54	Картометрический метод	0,0005	—
313	427632,81	2203671,32	Картометрический метод	0,0005	—
312	427669,22	2203686,68	Картометрический метод	0,0005	—
283	427647,09	2203728,30	Картометрический метод	0,0005	—
282	427657,22	2203751,62	Картометрический метод	0,0005	—
280	427663,00	2203772,02	Картометрический метод	0,0005	—
279	427668,18	2203796,93	Картометрический метод	0,0005	—
278	427671,61	2203822,14	Картометрический метод	0,0005	—
277	427673,24	2203847,53	Картометрический метод	0,0005	—
276	427674,60	2203912,55	Картометрический метод	0,0005	—
275	427678,54	2203958,58	Картометрический метод	0,0005	—
327	427534,27	2203971,85	Картометрический метод	0,0005	—
328	427511,13	2203769,48	Картометрический метод	0,0005	—
329	427500,87	2203711,19	Картометрический метод	0,0005	—
330	427465,96	2203650,43	Картометрический метод	0,0005	—
331	427400,95	2203541,99	Картометрический метод	0,0005	—
117	427418,59	2203507,40	Картометрический метод	0,0005	—



УТВЕРЖДЕНЫ

постановлением Правительства
Московской области
от 12.03.2025 № 229-ПП

ТРЕБОВАНИЯ К ГРАДОСТРОИТЕЛЬНЫМ РЕГЛАМЕНТАМ

в границах территорий зон охраны объекта культурного наследия регионального значения «Скит Серафимо-Знаменский, 1912 г.: церковь иконы Божией Матери «Знамение» и преподобного Серафима Саровского; кельи первого типа; кельи второго типа; келья св. апостола Фомы, 1912 г.; келья св. апостола Симона, 1912 г.; келья св. апостола Иуды Иаковлева, 1912 г.; келья св. апостола и евангелиста Иоанна, 1912 г.; келья св. апостола Иакова Зевдеева, 1912 г.; келья св. апостола Варфоломея, 1912 г.», расположенного по адресу: Московская область, городской округ Домодедово, село Битягово, территория Серафимо-Знаменского скита, строения 1, 4, 6, 5, 8 (далее – Объект)

I. Требования к градостроительным регламентам в границах территории охранной зоны Объекта предусматривают:

для всех участков:

процент площади озеленения в границах регламентного участка – не менее 50 %;

высотную отметку объектов капитального строительства – не более 7 м;

форму кровли двускатную, вальмовую;

использование в отделке фасадов натуральных отделочных материалов (натуральный камень, керамический кирпич, дерево, штукатурка с окраской), а также современных фасадных систем, у которых отделочный слой выполнен из натуральных или имитирующих натуральные материалы (натуральный камень, облицовочный кирпич, дерево, бетон, медь, терракотовые панели, фасадные системы из цинка и т.п.);

понижение высотных отметок дисгармоничного объекта (с юго-востока от скита) до 7 м;

формирование «кулисных» насаждений в целях нейтрализации дисгармоничного воздействия застройки высотой – не менее 4 метров;

запрет на возведение «глухих» железобетонных заборов, ограждений из профилированного металла и им подобных материалов.

II. Требования к градостроительным регламентам в границах территории зоны регулирования застройки и хозяйственной деятельности Объекта предусматривают:

1) для ЗРЗ-1(1):

процент площади озеленения в границах регламентного участка – не менее 50 %;

высотную отметку объектов капитального строительства – не более 8 м;

2) для ЗРЗ-1(2):

процент площади озеленения в границах регламентного участка – не менее 40 %;

высотную отметку объектов капитального строительства – не более 12 м;

3) для ЗРЗ-1(3):

процент площади озеленения в границах регламентного участка – не менее 40 %;

высотную отметку объектов капитального строительства – не более 17 м;

4) для ЗРЗ-1(4):

процент площади озеленения в границах регламентного участка – не менее 50 %;

высотную отметку объектов капитального строительства – не более 12 м.

III. Требования к градостроительным регламентам в границах территории зоны охраняемого природного ландшафта Объекта предусматривают:

требования к градостроительным регламентам для участков Л-1(1), Л-1(2) в границах территории зоны охраняемого природного ландшафта Объекта не устанавливаются.

