



МИНИСТЕРСТВО СТРОИТЕЛЬСТВА И АРХИТЕКТУРЫ ЛИПЕЦКОЙ ОБЛАСТИ

ПРИКАЗ

13 апреля 2026 г.

г. Липецк

№ 8д

О принятии решения о подготовке документации по планировке территории (проект планировки территории, проект межевания территории в составе проекта планировки территории) в районе улицы Хренникова в городе Липецке

В соответствии со статьями 8.2, 41-43, 45, 46, 56 Градостроительного кодекса Российской Федерации, с подпунктом «д» пункта 5 статьи 2 Закона Липецкой области от 26.12.2014 № 357-ОЗ «О перераспределении полномочий между органами местного самоуправления муниципальных образований Липецкой области и органами государственной власти Липецкой области», пунктом 2 постановления Правительства Липецкой области от 04.08.2022 № 67 «Об осуществлении органами государственной власти Липецкой области перераспределенных полномочий», постановлением Правительства Российской Федерации от 31.03.2017 № 402 «Об утверждении Правил выполнения инженерных изысканий, необходимых для подготовки документации по планировке территории, перечня видов инженерных изысканий, необходимых для подготовки документации по планировке территории, и о внесении изменений в постановление Правительства Российской Федерации от 19 января 2006 г. № 20», постановлением Правительства Российской Федерации от 02.02.2024 № 112 «Об утверждении правил подготовки документации по планировке территории, подготовка которой осуществляется на основании решений уполномоченных федеральных органов исполнительной власти, исполнительных органов субъектов Российской Федерации и органов местного самоуправления, принятия решения об утверждении документации по планировке территории, внесения изменений в такую документацию, отмены такой документации или ее отдельных частей, признания отдельных частей такой документации не подлежащими применению, а также подготовки и утверждения проекта планировки территории в отношении территорий

исторических поселений федерального и регионального значения»,

ПРИКАЗЫВАЮ:

1. Областному бюджетному учреждению «Управление градостроительства Липецкой области» обеспечить подготовку документации по планировке территории (проект планировки территории, проект межевания территории в составе проекта планировки территории) в районе улицы Хренникова в городе Липецке, согласно прилагаемой схеме (приложение 1).

2. Утвердить задание на разработку документации по планировке территории (проект планировки территории, проект межевания территории в составе проекта планировки территории) в районе улицы Хренникова в городе Липецке (приложение 2).

3. Утвердить задание на выполнение инженерных изысканий, необходимых для подготовки документации по планировке территории (проект планировки территории, проект межевания территории в составе проекта планировки территории) в районе улицы Хренникова в городе Липецке (приложение 3).

4. Установить, что документация по планировке территории (проект планировки территории, проект межевания территории в составе проекта планировки территории) в районе улицы Хренникова в городе Липецке должна быть представлена на рассмотрение в министерство строительства и архитектуры Липецкой области в течение 360 календарных дней со дня издания настоящего приказа.

5. Установить, что материалы и результаты инженерных изысканий должны быть представлены в министерство строительства и архитектуры Липецкой области для размещения в государственной информационной системе обеспечения градостроительной деятельности Липецкой области в срок не более чем один месяц со дня выполнения инженерных изысканий.

6. Направить настоящий приказ главе администрации города Липецка для его размещения на официальном сайте администрации города Липецка в информационно - телекоммуникационной сети «Интернет».

7. Обеспечить опубликование настоящего приказа в средствах массовой информации в порядке, установленном для официального опубликования правовых актов Липецкой области, иной официальной информации, и размещение на официальном сайте министерства строительства и архитектуры Липецкой области в информационно - телекоммуникационной сети «Интернет».

8. Настоящий приказ вступает в силу со дня его опубликования.

Министр строительства и
архитектуры Липецкой
области - главный
архитектор области

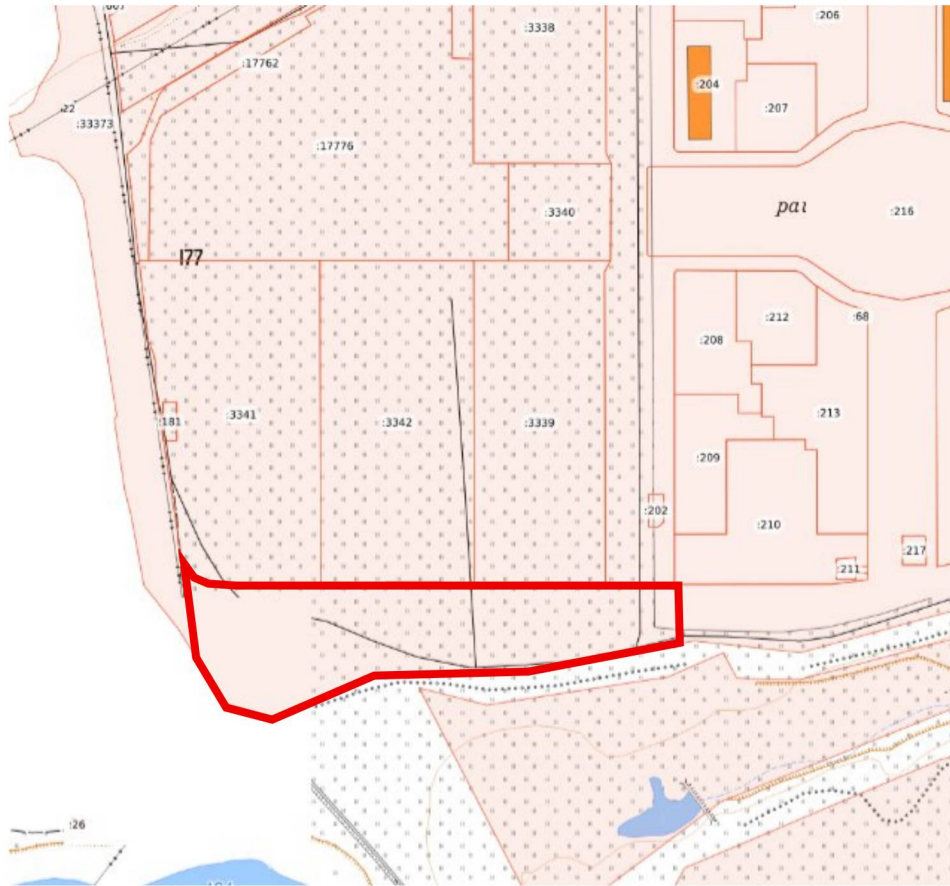


Н.Н. Дергунов

Приложение 1

к приказу министерства строительства и архитектуры Липецкой области «О принятии решения о подготовке документации по планировке территории (проект планировки территории, проект межевания территории в составе проекта планировки территории) в районе улицы Хренникова в городе Липецке»

Схема границ территории для разработки документации по планировке территории (проект планировки территории, проект межевания территории в составе проекта планировки территории) в районе улицы Хренникова в городе Липецке



Условное обозначение



- граница территории

Приложение 2

к приказу министерства строительства и архитектуры Липецкой области «О принятии решения о подготовке документации по планировке территории (проект планировки территории, проект межевания территории в составе проекта планировки территории) в районе улицы Хренникова в городе Липецке»

ЗАДАНИЕ

на разработку документации по планировке территории (проект планировки территории, проект межевания территории в составе проекта планировки территории) в районе улицы Хренникова в городе Липецке

№	Наименование	Содержание
1.	Вид разрабатываемой документации	Проект планировки территории, проект межевания территории в составе проекта планировки территории
2.	Инициатор подготовки документации по планировке территории	Министерство строительства и архитектуры Липецкой области
3.	Источник финансирования	Средства бюджетных учреждений
4.	Вид и наименование планируемого к размещению объекта капитального строительства, его основные характеристики	Многофункциональный комплекс, состоящий из двухэтажной автостоянки, автосервиса, автомойки. Основные характеристики будут определены на этапе проектирования.
5.	Поселения, муниципальные округа, городские округа, муниципальные районы, субъекты Российской Федерации, в отношении территории которых осуществляется подготовка документации по планировке территории	Городской округ город Липецк
6.	Состав и основные требования к документации по планировке территории	1. Состав документации по планировке территории должен соответствовать статьям 41-43 Градостроительного кодекса Российской Федерации: - Раздел 1 «Проект планировки территории. Основная часть»; - Раздел 2 «Проект планировки территории. Материалы по обоснованию»; - Раздел 3 «Проект межевания территории. Основная часть»; - Раздел 4 «Проект межевания территории. Материалы по обоснованию». Рекомендуемый масштаб чертежей М 1:500, 1:1000, 1:2000.

		<p>2. Объединение нескольких чертежей в один допускается исключительно при условии обеспечения читаемости линий и условных обозначений графической части материалов по обоснованию.</p> <p>3. При оформлении графической части документации на чертежах необходимо размещать соответствующие экспликации (объектов, земельных участков и т.д.).</p>
7.	Информация о земельных участках (при наличии), включенных в границы территории, в отношении которой планируется подготовка документации по планировке территории, а также об ориентировочной площади такой территории	Территория в районе ул. Хренникова в городе Липецке, ориентировочной площадью 2,5 га.
8.	Цель подготовки документации по планировке территории	<p>Цели проекта:</p> <ul style="list-style-type: none"> - обеспечение устойчивого развития территории; - установление параметров планируемого развития элементов планировочной структуры; - определение параметров планируемых объектов; - установление границ зон планируемого размещения объектов; - определение местоположения границ образуемых и изменяемых земельных участков.
9.	Законодательная и нормативно-правовая база выполнения работ	<ol style="list-style-type: none"> 1. «Градостроительный кодекс Российской Федерации» от 29.12.2004 № 190-ФЗ; 2. Федеральный закон от 29.12.2004 № 191-ФЗ «О введении в действие Градостроительного кодекса Российской Федерации»; 3. «Земельный кодекс Российской Федерации» от 25.10.2001 № 136-ФЗ; 4. Федеральный закон от 25.10.2001 № 137-ФЗ «О введении в действие Земельного кодекса Российской Федерации»; 5. «Водный кодекс Российской Федерации» от 03.06.2006 № 74-ФЗ; 6. Федеральный закон от 03.06.2006 № 73-ФЗ «О введении в действие Водного кодекса Российской Федерации»; 7. Федеральный закон от 10.01.2002 № 7-ФЗ «Об охране окружающей среды»; 8. Федеральный закон от 06.10.2003 № 131-ФЗ «Об общих принципах организации местного самоуправления в Российской Федерации»; 9. Федеральный закон от 25.06.2002 № 73-ФЗ «Об объектах культурного наследия (памятниках истории и культуры) народов Российской Федерации»; 10. Федеральный закон от 14.03.1995 № 33-ФЗ «Об особо охраняемых природных территориях»; 11. Федеральный закон от 27.07.2010 № 190-ФЗ «О

		<p>теплоснабжении»;</p> <p>12. СанПиН 2.2.1/2.1.1.1200-03 «Санитарно-защитные зоны и санитарная классификация предприятий, сооружений и иных объектов» (утв. постановлением Главного государственного санитарного врача Российской Федерации от 25.09.2007 № 74);</p> <p>13. Приказ Федеральной службы государственной регистрации, кадастра и картографии от 10.11.2020 № П/0412 «Об утверждении классификатора видов разрешенного использования земельных участков»;</p> <p>14. СанПиН 2.1.4.1110-02 «Зоны санитарной охраны источников водоснабжения и водопроводов питьевого назначения» (утв. постановлением Главного государственного санитарного врача Российской Федерации от 14.03.2002 № 10);</p> <p>15. СП. 42.13330.2016 «Свод правил. Градостроительство. Планировка и застройка городских и сельских поселений. Актуализированная редакция СНиП 2.07.01-89*» (утв. приказом Минстроя России от 30.12.2016 № 1034/пр);</p> <p>16. Местные нормативы градостроительного проектирования городского округа город Липецк Липецкой области, утвержденные приказом министерства строительства и архитектуры Липецкой области от 12.05.2025 № 187;</p> <p>17. ГОСТ Р 70846.8-2023 «Национальная система пространственных данных. Пространственные данные градостроительной деятельности. Общие положения»;</p> <p>18. ГОСТ Р 70846.9-2023 «Национальная система пространственных данных. Пространственные данные градостроительной деятельности. Термины и определения»;</p> <p>19. ГОСТ Р 70846.10-2023 «Национальная система пространственных данных. Пространственные данные градостроительной деятельности. Общие требования к использованию единой электронной картографической основы в градостроительной деятельности»;</p> <p>20. Генеральный план городского округа город Липецк на период до 2042 года, утвержденный постановлением Правительства Липецкой области от 30.12.2022 № 370;</p> <p>21. Правила землепользования и застройки городского округа город Липецк Липецкой области, утвержденные постановлением Правительства Липецкой области от 13.06.2024 № 336;</p> <p>22. Областные нормативы градостроительного проектирования в Липецкой области;</p> <p>23. Иные нормативные правовые акты, действующие на территории Российской Федерации и Липецкой области.</p> <p>Все нормативные правовые акты применяются в действующей редакции.</p>
10.	Базовая	1. Генеральный план городского округа город Липецк;

	градостроительная документация	<p>2. Правила землепользования и застройки городского округа город Липецк Липецкой области;</p> <p>3. Материалы и результаты инженерных изысканий в случаях, если выполнение таких инженерных изысканий для подготовки документации по планировке территории требуются в соответствии с Градостроительным кодексом РФ;</p> <p>4. Иные законодательные и нормативные документы Российской Федерации и Липецкой области, регулирующие градостроительную деятельность.</p> <p>Все нормативные правовые акты применяются в действующей редакции.</p>
11.	Порядок предоставления документации по планировке территории и основные требования к форме, форматам и оформлению предоставляемых материалов	<p>1. Материалы документации по планировке территории передаются в министерство строительства и архитектуры Липецкой области на согласование в одном экземпляре в электронном виде (электронная версия предоставляется в формате PDF и JPG с разрешением не менее 300 dpi и пояснительная записка - в формате DOC, таблица координат конечных и поворотных точек - в формате XLS/XLSX).</p> <p>1.1. Материалы документации по планировке территории предоставляются в формате PDF в составе:</p> <ul style="list-style-type: none"> - Раздел 1 «Проект планировки территории. Основная часть»; - Раздел 2 «Проект планировки территории. Материалы по обоснованию»; - Раздел 3 «Проект межевания территории. Основная часть»; - Раздел 4 «Проект межевания территории. Материалы по обоснованию». <p>1.2. Материалы документации по планировке территории предоставляются в формате DOC в составе:</p> <ul style="list-style-type: none"> - Раздел 1 «Проект планировки территории. Основная часть»; - Раздел 3 «Проект межевания территории. Основная часть». <p>1.3. Графические материалы дополнительно предоставляются в электронном виде в формате DWG.</p> <p>2. Требования к оформлению текстовой части документации:</p> <p>В текстовой части документации употребляются следующие структурные единицы:</p> <ul style="list-style-type: none"> - разделы; - подразделы; - главы; - пункты, которые обозначаются арабской цифрой с точкой; - подпункты, которые обозначаются арабской цифрой со скобкой; - абзацы. <p>Разделы нумеруются римскими цифрами и имеют наименование. Номер и наименование располагаются по центру строки вместе со словом «Раздел». Обозначение и наименование раздела следует писать прописными буквами</p>

		<p>по центру страницы одно под другим. Наименование раздела выделяют полужирным шрифтом.</p> <p>Подраздел должен иметь порядковый номер, обозначаемый римскими цифрами, и наименование. Обозначение подраздела следует писать с прописной буквы и абзацного отступа. Наименование подраздела следует писать с прописной буквы полужирным шрифтом с обозначением номера подраздела, после которого ставится точка.</p> <p>Главы должны нумероваться арабскими цифрами и иметь наименование. Обозначение главы следует писать с прописной буквы и абзацного отступа. Наименование главы следует писать с прописной буквы полужирным шрифтом с обозначением номера главы, после которого ставится точка.</p> <p>Таблица должна иметь наименование.</p> <p>В правом верхнем углу над таблицей указывается слово «Таблица».</p> <p>Если в проекте имеется несколько таблиц, то они нумеруются арабскими цифрами без указания знака «№».</p> <p>Таблица состоит из граф (вертикаль) и строк (горизонталь). Графы имеют наименование.</p> <p>В таблице обязательна первая графа с наименованием «№ п/п».</p> <p>Строки таблицы имеют порядковые номера, обозначаемые арабскими цифрами с точкой. Нумерация строк сквозная.</p> <p>Таблица может делиться на разделы, которые имеют порядковый номер, обозначаемый римскими цифрами, и наименование. Наименование раздела печатается с заглавной буквы в одну строку с обозначением номера раздела, после которого ставится точка.</p> <p>Раздел таблицы может делиться на подразделы, которые имеют порядковый номер, обозначаемый арабскими цифрами и наименование.</p> <p>Наименование подраздела печатается с заглавной буквы в одну строку с обозначением номера подраздела, после которого ставится точка.</p> <p>В приложении к документации в правом верхнем углу первого листа приложения делается отметка с указанием слова «Приложение» и указывается наименование проекта, к которому оно прилагается. В случае если к проектам имеется несколько приложений, то они нумеруются арабскими цифрами без указания знака «№».</p> <p>2. Материалы для внесения сведений в ГИСОГД предоставляются в форматах MID/MIF, в составе отдельных файлов:</p> <ul style="list-style-type: none">- границы разработки территории;- красные линии;- границы территории общего пользования;- границы зон планируемого размещения объектов капитального строительства, линейных объектов;- границы изменяемых/образуемых земельных участков;- линии отступа от красных линий;
--	--	---

		<p>- границы публичных сервитутов.</p> <p>3. Для внесения сведений о проекте межевания территории в Единый государственный реестр недвижимости необходимо подготовить документы с использованием XML-схемы <code>interact_entry_boundaries_v02.xsd</code>, утвержденной приказом Федеральной службы государственной регистрации, кадастра и картографии от 02.12.2024 № П/0384/24 «О размещении на официальном сайте Федеральной службы государственной регистрации, кадастра и картографии в информационно-телекоммуникационной сети «Интернет» XML-схемы, используемой для формирования XML-документов, направляемых в форме электронных документов в орган регистрации прав органами государственной власти, органами местного самоуправления в порядке межведомственного информационного взаимодействия в части сведений о границах, зонах, территориях, для внесения в реестр границ Единого государственного реестра недвижимости».</p>
--	--	---

Приложение 3

к приказу министерства строительства и архитектуры Липецкой области «О принятии решения о подготовке документации по планировке территории (проект планировки территории, проект межевания территории в составе проекта планировки территории) в районе улицы Хренникова в городе Липецке»

ЗАДАНИЕ

на выполнение инженерных изысканий, необходимых для подготовки документации по планировке территории

1. Общие положения

1.1. Основные сведения об объекте инженерных изысканий.

Наименование: документация по планировке территории (проект планировки территории, проект межевания территории в составе проекта планировки территории) в районе улицы Хренникова в городе Липецке¹ (далее – территория).

Местоположение: городской округ город Липецк.

1.2. Основание для выполнения инженерных изысканий:

Градостроительный кодекс Российской Федерации («Российская газета», 2004, № 290);

постановление Правительства РФ от 31.03.2017 № 402 «Об утверждении Правил выполнения инженерных изысканий, необходимых для подготовки документации по планировке территории, перечня видов инженерных изысканий, необходимых для подготовки документации по планировке территории, и о внесении изменений в Постановление Правительства Российской Федерации от 19 января 2006 г. № 20» («Собрание законодательства Российской Федерации», 2017, №15 (Часть VII);

1.3. Заказчик: Министерство строительства и архитектуры Липецкой области
ИНН 4826044489

ОГРН 1044800210608².

1.4. Источник финансирования: средства бюджетных учреждений³.

1.5. Виды инженерных изысканий⁴:

- инженерно-геодезические изыскания;

¹ Указывается вид элемента планировочной структуры в соответствии с приказом Минстроя России от 25.04.2017 № 738/пр.

² Указывается наименование, ИНН, ОГРН юридического лица, ФИО физического лица (в случае, если оно дало согласие на обработку и т.п. персональных данных) или фраза «Физическое лицо, по инициативе которого принимается решение о подготовке документации по планировке территории».

³ Указывается в зависимости от вида финансирования.

⁴ Указываются виды инженерных изысканий в соответствии с пунктом 1 Перечня видов инженерных изысканий, необходимых для подготовки документации по планировке территории, утвержденного постановлением Правительства РФ от 31.03.2017 № 402.

- инженерно-геологические изыскания;
- инженерно-экологические изыскания;
- инженерно-гидрометеорологические изыскания.

1.6. Цель выполнения инженерных изысканий, необходимых для подготовки документации по планировке территории (далее – инженерные изыскания):
подготовка проекта планировки и межевания⁵ территории.

1.7. Задачи инженерных изысканий.

1.7.1. Выделение элементов планировочной структуры территории⁶ и установление границ земельных участков, на которых предполагается расположить объекты капитального строительства⁷.

1.7.2. Разработка мероприятий инженерной защиты от опасных природных процессов и техногенных процессов и устранению или ослаблению их влияния, подготовка предложений и рекомендаций для принятия решений по организации и такой защиты.

1.7.3. Ведение государственного фонда материалов и данных инженерных изысканий и формирования информационных систем обеспечения градостроительной деятельности всех уровней.

1.7.4. Получение материалов:

о природных условиях территории и факторах техногенного воздействия на окружающую среду, прогнозов их изменения для обеспечения рационального и безопасного использования территории;

необходимых для обоснования проведения мероприятий по организации поверхностного стока вод, частичному или полному осушению территории и других подобных мероприятий, инженерной защиты и благоустройство;

необходимых для установления границ зон планируемого размещения объектов капитального строительства, уточнения их предельных параметров⁸, установления границ земельных участков⁹;

для выделения границ территорий с особыми условиями использования (зон затопления и водоохраных зон) и границ территорий, подверженных риску воздействия опасных гидрометеорологических процессов и явлений¹⁰;

об экологическом состоянии территории, необходимых для принятия оптимальных градостроительных решений, выделения элементов планировочной структуры и границ территорий с особыми условиями использования.

1.7.5. Формирование цифровой модели местности¹¹.

1.8. Перечень нормативных правовых актов и документов, в соответствии с требованиями которых необходимо выполнять инженерные изыскания:

⁵ Указывается в зависимости от вида документации по планировке территории.

⁶ Указывается в случае подготовки проекта планировки.

⁷ Указывается в случае подготовки проекта межевания.

⁸ Указывается в случае подготовки проекта планировки.

⁹ Указывается в случае подготовки проекта межевания.

¹⁰ Указывается в случае выполнения инженерно-гидрометеорологических изысканий.

¹¹ Указывается при необходимости, определяемой заказчиком.

Федеральный закон от 30.12.2015 № 431-ФЗ «О геодезии, картографии и пространственных данных и о внесении изменений в отдельные законодательные акты Российской Федерации» («Российская газета», 2016, № 1);

постановление Правительства РФ от 31.03.2017 № 402 «Об утверждении Правил выполнения инженерных изысканий, необходимых для подготовки документации по планировке территории, перечня видов инженерных изысканий, необходимых для подготовки документации по планировке территории, и о внесении изменений в постановление Правительства Российской Федерации от 19 января 2006 г. № 20» («Собрание законодательства Российской Федерации», 2017, № 15 (Часть VII));

постановление Правительства РФ от 22.04.2017 № 485 «О составе материалов и результатов инженерных изысканий, подлежащих размещению в информационных системах обеспечения градостроительной деятельности, федеральной государственной информационной системе территориального планирования, государственном фонде материалов и данных инженерных изысканий, Едином государственном фонде данных о состоянии окружающей среды, ее загрязнении, а также о форме и порядке их представления» («Собрание законодательства Российской Федерации», 2017, № 18);

СП 47.13330.2016 «Свод правил. Инженерные изыскания для строительства. Основные положения. Актуализированная редакция СНиП 11-02-96», утвержденный приказом Минстроя России от 30.12.2016 № 1033/пр (М.: Стандартинформ, 2017) (далее – СП 47.13330.2016);

СП 317.1325800.2017 «Свод правил. Инженерно-геодезические изыскания для строительства. Общие правила производства работ», утвержденный приказом Минстроя России от 22.12.2017 № 1702/пр (М., 2017).

1.9. Этапы выполнения инженерных изысканий:

I этап: ознакомление исполнителя с территорией (рекогносцировочное обследование) и изучение исходных материалов;

II этап: разработка исполнителем программы инженерных изысканий и её утверждение заказчиком;

III этап: выполнение инженерных изысканий;

IV этап: составление и передача заказчику результатов инженерных изысканий.

1.10. Перечень передаваемых во временное пользование исполнителю инженерных изысканий, результатов ранее выполненных инженерных изысканий и исследований и иных исходных материалов:

1.10.1. Данные о границах площадки (площадок) и (или) трассы (трасс) линейного сооружения (точки ее начала и окончания, протяженность)¹².

1.10.2. Предполагаемые опасные природные процессы и явления, многолетнемерзлые и специфические грунты на территории¹³.

¹² Указываются в случае подготовки документации по планировке территории в отношении линейного объекта.

¹³ Указываются при наличии.

1.10.3. Сведения о принятой системе координат и высот¹⁴.

Инженерно-топографический план выполняется в системе координат МСК-48.

1.10.4. Данные о границах и площадях участков, на которые создаются (обновляются) инженерно-топографические планы¹⁵.

1.10.5. Сведения о существующих и возможных источниках загрязнения окружающей среды¹⁶.

1.10.6. Общие технические решения и основные параметры технологических процессов, планируемых к осуществлению в рамках градостроительной деятельности, необходимые для обоснования предполагаемых границ зоны воздействия объекта¹⁷.

1.10.7. Сведения о возможных аварийных ситуациях, типах аварий, мероприятиях по их предупреждению и ликвидации¹⁸.

2. Основные требования к материалам и результатам инженерных изысканий

2.1. Требования к точности и обеспеченности необходимых данных и характеристик при инженерных изысканиях, превышающие предусмотренные требованиями нормативных документов обязательного применения¹⁹.

2.2. Требования к формированию цифровой модели местности²⁰.

2.3. Требования к инженерно-геодезическим изысканиям трасс линейных объектов²¹.

2.4. Требования к стационарным геодезическим наблюдениям в районах развития опасных природных и техногенных процессов²².

2.5. Требования к составу, виду, формату и срокам представления промежуточных материалов (если их выдача предусмотрена заданием) и отчетной документации²³.

2.6. Требования по обеспечению контроля качества при выполнении инженерных изысканий.

2.6.1. Исполнитель инженерных изысканий (далее – исполнитель) обязан обеспечивать внутренний контроль качества выполнения и приемку полевых, лабораторных и камеральных работ. Задача внутреннего контроля качества – проверка исполнителем соответствия выполняемых или выполненных работ требованиям задания, программы и нормативных технических документов.

¹⁴ Указывается в случае выполнения инженерно-геодезических изысканий.

¹⁵ Указывается в случае выполнения инженерно-геодезических изысканий.

¹⁶ Указывается в случае выполнения инженерно-экологических изысканий.

¹⁷ Указывается в случае выполнения инженерно-экологических изысканий.

¹⁸ Указывается в случае выполнения инженерно-экологических изысканий.

¹⁹ Указываются в случае необходимости.

²⁰ Указывается в случае выполнения инженерно-геодезических изысканий, если создание такой модели предусмотрено заданием (см. пункт 1.7.6).

²¹ Указывается в случае выполнения инженерно-геодезических изысканий (при подготовке документации по планировке территории в отношении линейного объекта).

²² Указывается в случае выполнения инженерно-геодезических изысканий (если территория включает в себя районы развития опасных природных и техногенных процессов).

²³ Указываются в случае необходимости.

Для обеспечения внутреннего контроля качества работ исполнитель обязан иметь систему контроля качества и приемки инженерных изысканий. Система контроля качества инженерных изысканий разрабатывается в виде стандарта организации или положения о системе контроля качества, и должна содержать требования к организации контроля и приемки работ, и соответствующие формы актов.

2.6.2. Внешний контроль качества выполнения инженерных изысканий осуществляется застройщиком, техническим заказчиком (далее – заказчик). Заказчик осуществляет контроль качества инженерных изысканий собственными силами или с привлечением независимых организаций. Задача контроля качества со стороны заказчика – проверка соответствия выполненных или выполняемых исполнителем работ и их результатов, требованиям задания, программы, нормативных технических документов.

2.7. Проведение дополнительных исследований, не предусмотренных требованиями нормативных документов обязательного применения²⁴.

2.8. Состав результатов инженерных изысканий:

технический отчет по результатам инженерных изысканий в общем виде, содержащий разделы и сведения в соответствии с пунктом 4.39 СП 47.13330.2016;

предложения и рекомендации для принятия решений по организации инженерной защиты территории от опасных природных и техногенных процессов и устранению или ослаблению их влияния;

инженерно-топографический план²⁵;

технический отчет по результатам инженерно-геодезических изысканий должен содержать разделы и сведения в соответствии с пунктами 4.39, 5.1.23 СП 47.13330.2016²⁶;

качественная и количественная оценка имеющихся фондовых материалов в соответствии с пунктом 5.2.6 СП 47.13330.2016²⁷;

технический отчет по результатам инженерно-геологических изысканий должен содержать разделы и сведения в соответствии с пунктом 4.39, 6.2.2.3 СП 47.13330.2016²⁸;

технический отчет по результатам инженерно-экологических изысканий должен содержать разделы и сведения в соответствии с пунктом 4.39, 8.1.11 СП 47.13330.2016²⁹;

технический отчет по результатам инженерно-гидрометеорологических изысканий должен содержать разделы и сведения в соответствии с пунктом 4.39, 7.1.21 СП 47.13330.2016³⁰.

2.9. Форма, формат результатов инженерных изысканий и порядок их передачи.

²⁴ Указываются в случае необходимости.

²⁵ Указывается в случае выполнения инженерно-геодезических изысканий.

²⁶ Указывается в случае выполнения инженерно-геодезических изысканий.

²⁷ Указывается в случае выполнения инженерно-геодезических изысканий.

²⁸ Указывается в случае выполнения инженерно-геологических изысканий

²⁹ Указывается в случае выполнения инженерно-экологических изысканий

³⁰ Указывается в случае выполнения инженерно-гидрометеорологических изысканий

Материалы и результаты инженерных изысканий представляются для размещения в информационных системах обеспечения градостроительной деятельности, федеральной государственной информационной системе территориального планирования, государственном фонде материалов и данных инженерных изысканий, Едином государственном фонде данных о состоянии окружающей среды, ее загрязнений на бумажных и электронных носителях в формате, позволяющем обеспечить их размещение в указанных информационных системах.

Графические материалы и результаты инженерных изысканий представляются в форме векторной и (или) растровой модели.

Информация в текстовой форме представляется в форматах DOC, DOCX, TXT, RTF, XLS, XLSX и ODF.

Информация в растровой модели представляется в форматах TIFF, JPEG и PDF.

Информация в векторной модели представляется в обменных форматах GML и SHP.

В случае невозможности представления данных в вышеуказанных форматах могут быть использованы обменные форматы MIF/MID, DWG и SXF (совместно с файлами описания RSC).

Представляемые пространственные данные должны иметь привязку к системе координат, используемой для ведения Единого государственного реестра недвижимости.

Инженерно-топографический план выполняется в масштабе 1:500.

Высота сечения рельефа по отдельным площадкам, включая требования к съемке подземных и надземных коммуникаций и сооружений³¹.

³¹ Указывается при необходимости.