



**УПРАВЛЕНИЕ ПО ОХРАНЕ ОБЪЕКТОВ КУЛЬТУРНОГО НАСЛЕДИЯ
ЛИПЕЦКОЙ ОБЛАСТИ**

П Р И К А З

«05» февраля 2026 года

г. Липецк

№ 30

Об утверждении границ и режима использования территории объекта культурного (археологического) наследия федерального значения – «Поселение Зыково I» обнаруженного на территории Гагаринского сельского поселения Лев-Толстовского муниципального района Липецкой области

В соответствии со статьями 3.1, 5.1, 9.2, 16.1, 45.1 Федерального закона от 25.06.2002 г. № 73-ФЗ «Об объектах культурного наследия (памятниках истории и культуры) народов Российской Федерации» и Положения об управлении по охране объектов культурного наследия Липецкой области, утвержденного постановлением правительства Липецкой области от 22.05.2024 № 301, на основании Отчета о проведении научно-исследовательских археологических работ на территории Липецкой области в 2011–2012 гг. ПРИКАЗЫВАЮ:

1. Утвердить границы территории объекта культурного (археологического) наследия федерального значения «Поселение Зыково I», согласно приложению к настоящему приказу.
2. Установить особый режим использования земельных участков в границах которых располагается объект культурного (археологического) наследия федерального значения «Поселение Зыково I», согласно приложению к настоящему приказу.
3. Разместить приказ на официальном сайте управления по охране объектов культурного наследия Липецкой области.
4. Настоящий приказ вступает в силу со дня его официального опубликования.

Начальник управления

А.М. Грушихин

к приказу управления по охране объектов культурного наследия Липецкой области «Об утверждении границ и режима использования территории объекта культурного (археологического) наследия федерального значения – «Поселение Зыково I» обнаруженного на территории Гагаринского сельского поселения Лев-Толстовского муниципального района Липецкой области»

Сведения о наименовании объекта: «Поселение Зыково I»

Датировка объекта: эпоха бронзы (срубная культура середина–конец II тыс. до н.э.)

Местонахождение объекта: Липецкая область, Лев–Толстовский район, 1,5 км к юго–востоку от церкви с. Зыково, на территории бывшей деревни Марчуки

1. Описание границ территории объекта культурного наследия федерального значения «Поселение Зыково I», расположенного по адресу (относительно ориентира): Липецкая область, Лев–Толстовский район, 1,5 км к юго–востоку от церкви с. Зыково, на территории бывшей деревни Марчуки

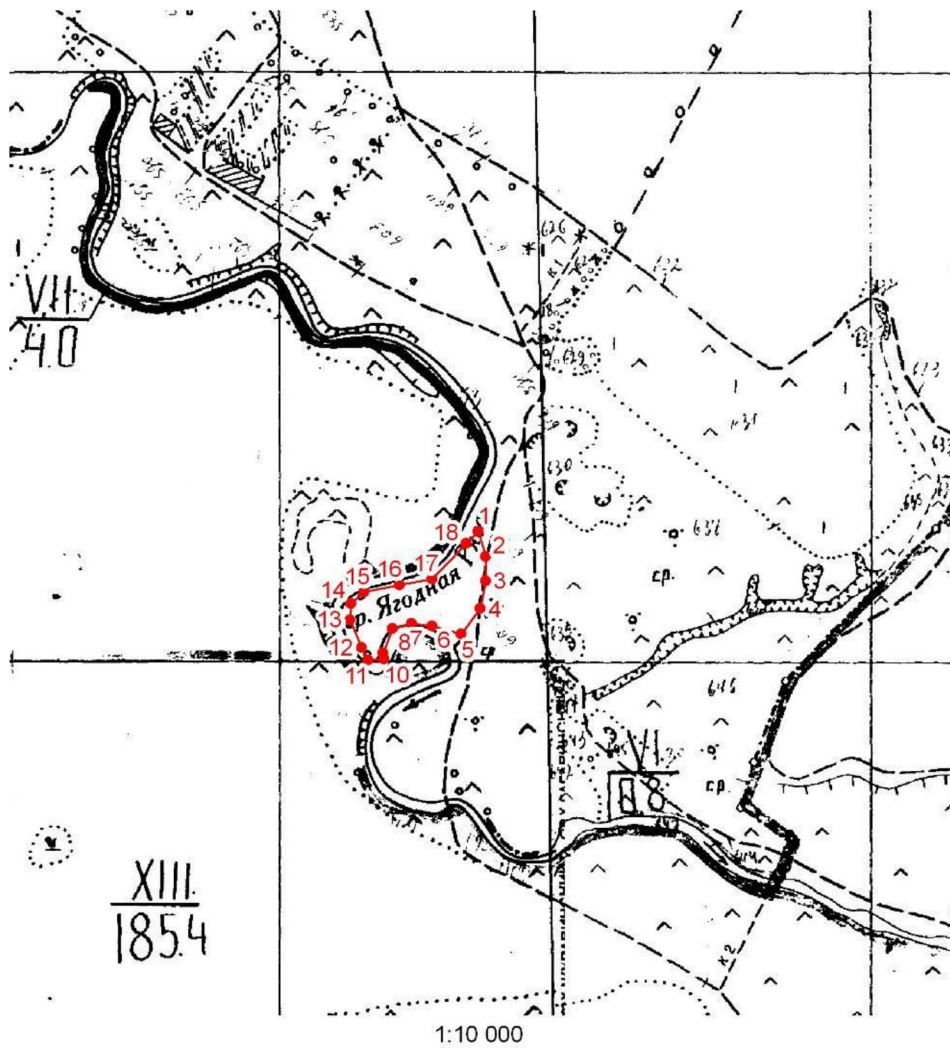
1. Сведения о частях границ территории памятника археологии		
Обозначение части границ		Описание прохождения части границ
от точки	до точки	
1	2	3
1	2	45 м от склона мыса в юго-юго-восточном направлении (165°)
2	3	42 м по мысу в южном направлении (180°)
3	4	48 м по мысу в юго-западном направлении (192°)
4	5	54 м по мысу до его склона в юго-западном направлении (218°)
5	6	51 м по склону мысу в северо-западном направлении (287°)
6	7	35 м по склону мысу в западно-северо-западном направлении (277°)
7	8	33 м по склону мысу в юго-западном направлении (255°)
8	9	35 м по склону мысу в юго-западном направлении (209°)
9	10	21 м по склону мысу в юго-юго-восточном направлении (176°)
10	11	27 м по склону мысу в западном направлении (268°)
11	12	24 м по склону мысу в северо-западном направлении (333°)
12	13	51 м по склону мысу в северо-западном

1. Сведения о частях границ территории памятника археологии		
Обозначение части границ		Описание прохождения части границ
от точки	до точки	
1	2	3
		направлении (339°)
13	14	27 м по склону мысу в северном направлении (5°)
14	15	30 м по склону мысу в северо-восточном направлении (50°)
15	16	61 м по склону мысу в северо-восточном направлении (79°)
16	17	56 м по склону мысу в восточно-северо-восточном направлении (81°)
17	18	83 м по склону мысу в северо-восточном направлении (44°)
18	1	29 м по склону мысу в северо-восточном направлении (46°)

Общий периметр границы территории объекта археологического наследия составляет 752 м.

Площадь территории объекта археологического наследия 22189 кв.м.

2. Карта (схема) границ объекта культурного наследия федерального значения «Поселение Зыково I», расположенного по адресу (относительно ориентира): Липецкая область, Лев–Толстовский район, 1,5 км к юго–востоку от церкви с. Зыково, на территории бывшей деревни Марчуки



- Поворотные точки границы памятника
- Граница территории памятника

3. Перечень координат поворотных (характерных) точек границ территории объекта культурного наследия федерального значения «Поселение Зыково I», расположенного по адресу (относительно ориентира): Липецкая область, Лев–Толстовский район, 1,5 км к юго–востоку от церкви с. Зыково, на территории бывшей деревни Марчуки

1. Система координат		WGS-84, МСК-48		
2. Координаты поворотных точек границы территории памятника				
Обозначение характерных точек границ	Координаты WGS-84, гг,гггггг		Координаты МСК-48, м	
	Широта	Долгота	X	Y
1	2	3	4	5
1	53,32892	39,79245	499225,72	1337334,71
2	53,32854	39,79263	499183,66	1337347,48
3	53,32817	39,79262	499142,47	1337347,57
4	53,32775	39,79247	499095,55	1337338,43
5	53,32737	39,79198	499052,66	1337306,56
6	53,32750	39,79124	499066,22	1337257,00
7	53,32754	39,79072	499070,04	1337222,27
8	53,32747	39,79024	499061,67	1337190,43
9	53,3271	39,78999	499020,19	1337174,53
10	53,32701	39,79001	499010,20	1337176,05
11	53,32700	39,78960	499008,58	1337148,75
12	53,32719	39,78944	499029,53	1337137,71
13	53,32761	39,78916	499075,93	1337118,20
14	53,32786	39,78920	499103,80	1337120,35
15	53,32803	39,78953	499123,12	1337141,99
16	53,32813	39,79043	499135,35	1337201,75
17	53,32821	39,79127	499145,27	1337257,55
18	53,32874	39,79214	499205,31	1337314,43
1	53,32892	39,79245	499225,72	1337334,71

В соответствии со статьей 5.1 Федерального закона от 25.06.2002 № 73-ФЗ «Об объектах культурного наследия (памятниках истории и культуры) народов

Российской Федерации» (далее – Закон № 73-ФЗ) в границах объекта археологического наследия устанавливается особый режим использования земельного участка, который предусматривает возможность проведения археологических полевых работ в порядке, установленном Законом № 73-ФЗ, земляных, строительных, мелиоративных, хозяйственных работ, указанных в статье 30 Закона № 73-ФЗ работ по использованию лесов и иных работ при условии обеспечения сохранности выявленного объекта археологического наследия, а также обеспечения доступа граждан к указанным объектам.

Запрещается:

проведение земляных, строительных, мелиоративных, хозяйственных и иных работ без согласования с государственным органом охраны объектов культурного наследия;

нарушение дернового слоя и выемка грунта на участках, ранее не подвергавшихся перекопке и повреждению, за исключением деятельности, связанной с археологическими исследованиями, а также деятельности, направленной на сохранение и научное изучение объекта археологического наследия;

проведение археологических исследований на территории объекта археологического наследия без наличия у исследователя разрешения (открытого листа), выданного Министерством культуры Российской Федерации;

размещение мусора (свалок) на территории выявленного объекта археологического наследия.

Разрешается:

планирование и осуществление хозяйственной деятельности, связанной с производством земляных работ и капитальным строительством, при условии согласования с государственным органом охраны объектов культурного наследия мероприятий по обеспечению сохранности выявленного объекта археологического наследия. Указанная деятельность может осуществляться только после выполнения в полном объёме согласованных мероприятий по обеспечению сохранности выявленного объекта археологического наследия;

деятельность, связанная с проведением археологических исследований и научным изучением объекта археологического наследия, осуществляется в рамках действующего законодательства;

использование в соответствии со статьей 45.2 Закона № 73-ФЗ специальных технических средств поиска и (или) землеройных машин в целях обнаружения объектов археологического наследия и (или) археологических предметов исключительно при осуществлении археологических полевых работ, проводимых на основании разрешения (открытого листа).