



**УПРАВЛЕНИЕ ПО ОХРАНЕ ОБЪЕКТОВ КУЛЬТУРНОГО НАСЛЕДИЯ
ЛИПЕЦКОЙ ОБЛАСТИ**

П Р И К А З

«05» *февреля* 2026 года

г. Липецк

№ 32

Об утверждении границ и режима использования территории объекта культурного (археологического) наследия федерального значения – «Поселение Серпетчино II» обнаруженного на территории Гагаринского сельского поселения Лев-Толстовского муниципального района Липецкой области

В соответствии со статьями 3.1, 5.1, 9.2, 16.1, 45.1 Федерального закона от 25.06.2002 г. № 73-ФЗ «Об объектах культурного наследия (памятниках истории и культуры) народов Российской Федерации» и Положения об управлении по охране объектов культурного наследия Липецкой области, утвержденного постановлением правительства Липецкой области от 22.05.2024 № 301, на основании Отчета о проведении научно-исследовательских археологических работ на территории Липецкой области в 2011–2012 гг. ПРИКАЗЫВАЮ:

1. Утвердить границы территории объекта культурного (археологического) наследия федерального значения «Поселение Серпетчино II», согласно приложению к настоящему приказу.
2. Установить особый режим использования земельных участков в границах которых располагается объект культурного (археологического) наследия федерального значения «Поселение Серпетчино II», согласно приложению к настоящему приказу.
3. Разместить приказ на официальном сайте управления по охране объектов культурного наследия Липецкой области.
4. Настоящий приказ вступает в силу со дня его официального опубликования.

Начальник управления

А.М. Грушихин

к приказу управления по охране объектов культурного наследия Липецкой области «Об утверждении границ и режима использования территории объекта культурного (археологического) наследия федерального значения «Поселение Серпетчино II», расположенного на территории Гагаринского сельского поселения Лев-Толстовского муниципального района Липецкой области»

Сведения о наименовании объекта: «Поселение Серпетчино II»

Датировка объекта: эпоха бронзы (абашевская культура середина II тыс. до н.э.)

Местонахождение объекта: Липецкая область, Лев–Толстовский район, 2,0 км к востоку от деревни Серпетчино (южная часть с. Гагарино), 2 км к западу от с. Зыково

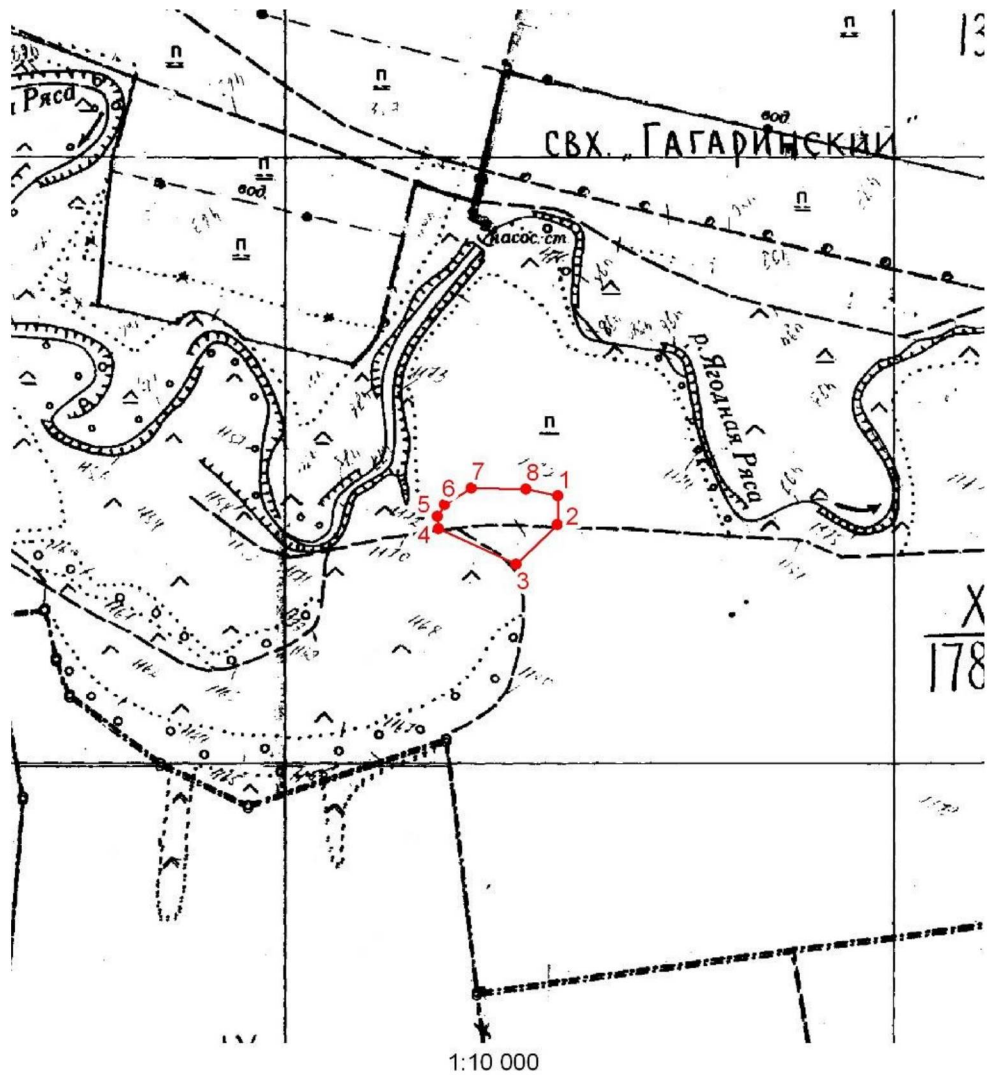
1. Описание границ территории объекта культурного наследия федерального значения «Поселение Серпетчино II», расположенного по адресу (относительно ориентира): Липецкая область, Лев–Толстовский район, 2,0 км к востоку от деревни Серпетчино (южная часть с. Гагарино), 2 км к западу от с. Зыково

1. Сведения о частях границ территории памятника археологии		
Обозначение части границ		Описание прохождения части границ
от точки	до точки	
1	2	3
1	2	47 м по мысу от его склона в южном направлении (182°)
2	3	94 м по мысу до его склона в юго-западном направлении (227°)
3	4	140 м по склону мыса в северо-западном направлении (296°)
4	5	21 м по склону мыса в северном направлении (356°)
5	6	22 м по склону мыса в северо-восточном направлении (36°)
6	7	52 м по склону мыса в северо-восточном направлении (58°)
7	8	89 м по склону мыса в восточном направлении (92°)
8	1	54 м по склону мыса в юго-восточном направлении (103°)

Общий периметр границы территории объекта археологического наследия составляет 459 м.

Площадь территории объекта археологического наследия 17196 кв.м

2. Карта (схема) границ объекта культурного наследия федерального значения «Поселение Серпетчино II», расположенного по адресу (относительно ориентира): Липецкая область, Лев-Толстовский район, 2,0 км к востоку от деревни Серпетчино (южная часть с. Гагарино), 2 км к западу от с. Зыково



- Поворотные точки границы памятника
- Граница территории памятника

3. Перечень координат поворотных (характерных) точек границ территории объекта культурного наследия федерального значения «Поселение Серпетчино II», расположенного по адресу (относительно ориентира): Липецкая область, Лев-Толстовский район, 2,0 км к востоку от деревни Серпетчино (южная часть с. Гагарино), 2 км к западу от с. Зыково

1. Система координат		WGS-84, МСК-48		
2. Координаты поворотных точек границы территории памятника				
Обозначение характерных точек границ	Координаты WGS-84, гг,гггггг		Координаты МСК-48, м	
	Широта	Долгота	X	Y
1	2	3	4	5
1	53,33136	39,74919	499445,32	1334447,87
2	53,33094	39,74916	499398,54	1334446,70
3	53,33036	39,74813	499332,78	1334379,23
4	53,33091	39,74622	499391,74	1334250,90
5	53,33109	39,74620	499411,75	1334249,22
6	53,33126	39,74639	499430,89	1334261,54
7	53,33150	39,74706	499458,39	1334305,70
8	53,33147	39,74840	499456,63	1334395,03
1	53,33136	39,74919	499445,32	1334447,87

В соответствии со статьей 5.1 Федерального закона от 25.06.2002 № 73-ФЗ «Об объектах культурного наследия (памятниках истории и культуры) народов Российской Федерации» (далее – Закон № 73-ФЗ) в границах объекта археологического наследия устанавливается особый режим использования земельного участка, который предусматривает возможность проведения археологических полевых работ в порядке, установленном Законом № 73-ФЗ, земляных, строительных, мелиоративных, хозяйственных работ, указанных в статье 30 Закона № 73-ФЗ работ по использованию лесов и иных работ при условии обеспечения сохранности выявленного объекта археологического наследия, а также обеспечения доступа граждан к указанным объектам.

Запрещается:

проведение земляных, строительных, мелиоративных, хозяйственных и иных работ без согласования с государственным органом охраны объектов культурного наследия;

нарушение дернового слоя и выемка грунта на участках, ранее не подвергавшихся перекопке и повреждению, за исключением деятельности, связанной с археологическими исследованиями, а также деятельности, направленной на сохранение и научное изучение объекта археологического наследия;

проведение археологических исследований на территории объекта археологического наследия без наличия у исследователя разрешения (открытого листа), выданного Министерством культуры Российской Федерации;

размещение мусора (свалок) на территории выявленного объекта археологического наследия.

Разрешается:

планирование и осуществление хозяйственной деятельности, связанной с производством земляных работ и капитальным строительством, при условии согласования с государственным органом охраны объектов культурного наследия мероприятий по обеспечению сохранности выявленного объекта археологического наследия. Указанная деятельность может осуществляться только после выполнения в полном объёме согласованных мероприятий по обеспечению сохранности выявленного объекта археологического наследия;

деятельность, связанная с проведением археологических исследований и научным изучением объекта археологического наследия, осуществляется в рамках действующего законодательства;

использование в соответствии со статьей 45.2 Закона № 73-ФЗ специальных технических средств поиска и (или) землеройных машин в целях обнаружения объектов археологического наследия и (или) археологических предметов исключительно при осуществлении археологических полевых работ, проводимых на основании разрешения (открытого листа).