



**ИНСПЕКЦИЯ ГОСТЕХНАДЗОРА
ЛИПЕЦКОЙ ОБЛАСТИ**

ПРИКАЗ

29 августа 2025г.

№ 3-Н

г. Липецк

О внесении изменений в приказ инспекции гостехнадзора Липецкой области от 9 июня 2012 года № 69 «Об утверждении административного регламента предоставления государственной услуги по приему экзаменов на право управления самоходными машинами и выдаче удостоверений тракториста-машиниста (тракториста)»

По результатам проведенного мониторинга нормативных правовых актов инспекции гостехнадзора Липецкой области приказываю:

Внести в приказ инспекции гостехнадзора Липецкой области от 9 июня 2012 года № 69 «Об утверждении административного регламента предоставления государственной услуги по приему экзаменов на право управления самоходными машинами и выдаче удостоверений тракториста-машиниста (тракториста)» («Липецкая газета», 2012, 15 июня; 2013, 19 июля, 14 августа, 18 октября; 2015, 11 февраля, 19 августа; 2016, 6 апреля; 2017, 31 марта, 5 апреля; 2018, 15 июня, 24 октября, 26 декабря; 2019, 4 сентября; 2021, 1 июня; 2022, 2 декабря; 2023, 16 июня) следующие изменения:

1) в преамбуле слова «постановлением администрации Липецкой области от 09 августа 2011 года № 282 «Об утверждении Порядка разработки и утверждения административных регламентов исполнения государственных функций исполнительными органами государственной власти Липецкой области, Порядка разработки и утверждения административных регламентов предоставления государственных услуг исполнительными органами» заменить словами «постановлением Правительства Липецкой области от 26 октября 2023 года № 577 «Об утверждении Порядка разработки и утверждения административных регламентов предоставления государственных услуг исполнительными органами Липецкой области, Порядка проведения экспертизы проектов административных регламентов предоставления государственных услуг»;

2) приложение к приказу в изложить в следующей редакции:

«Приложение
к приказу инспекции гостехнадзора

Липецкой области «Об утверждении
административного регламента
предоставления государственной
услуги по приему экзаменов
на право управления самоходными
машинами и выдаче удостоверений
тракториста-машиниста (тракториста)»

**АДМИНИСТРАТИВНЫЙ РЕГЛАМЕНТ
ПРЕДОСТАВЛЕНИЯ ГОСУДАРСТВЕННОЙ УСЛУГИ ПО ПРИЕМУ
ЭКЗАМЕНОВ НА ПРАВО УПРАВЛЕНИЯ САМОХОДНЫМИ
МАШИНАМИ И ВЫДАЧЕ УДОСТОВЕРЕНИЙ ТРАКТОРИСТА-
МАШИНИСТА (ТРАКТОРИСТА)**

Раздел I. ОБЩИЕ ПОЛОЖЕНИЯ

1. Административный регламент предоставления государственной услуги по приему экзаменов на право управления самоходными машинами и выдаче удостоверений тракториста-машиниста (тракториста) (далее – административный регламент), устанавливает сроки и последовательность административных процедур (действий), осуществляемых государственной инспекцией по надзору за техническим состоянием самоходных машин и других видов техники Липецкой области, при приеме экзаменов на право управления самоходными машинами и выдаче удостоверений тракториста-машиниста (тракториста) (далее - государственная услуга), по заявлениям физических лиц, в процессе предоставления государственной услуги в соответствии с требованиями Федерального закона от 27 июля 2010 года № 210-ФЗ «Об организации предоставления государственных и муниципальных услуг» (далее - Федеральный закон № 210-ФЗ), а также порядок взаимодействия между должностными лицами государственной инспекцией по надзору за техническим состоянием самоходных машин и других видов техники Липецкой области и физическими лицами, иными органами государственной власти и органами местного самоуправления, учреждениями и организациями в процессе предоставления государственной услуги.

2. Заявителями государственной услуги являются физические лица - граждане Российской Федерации, иностранные граждане и лица без гражданства (далее - заявители).

3. Государственная услуга должна быть предоставлена заявителю в соответствии с вариантом предоставления государственной услуги.

4. Вариант предоставления государственной услуги определяется в соответствии с приложением 7 к настоящему административному регламенту исходя из общих признаков заявителя, а также из результата предоставления государственной услуги, за предоставлением которой обратился указанный заявитель.

5. Признаки заявителя определяются путем профилирования, осуществляемого в соответствии с настоящим административным регламентом.

Раздел II. СТАНДАРТ ПРЕДОСТАВЛЕНИЯ ГОСУДАРСТВЕННОЙ УСЛУГИ

Наименование государственной услуги

6. Государственная услуга по приему экзаменов на право управления самоходными машинами и выдаче удостоверений тракториста-машиниста (тракториста).

Наименование органа, предоставляющего государственную услугу

7. Предоставление государственной услуги осуществляет государственная инспекция по надзору за техническим состоянием самоходных машин и других видов техники Липецкой области (далее – Инспекция), в том числе через областное бюджетное учреждение «Уполномоченный многофункциональный центр предоставления государственных и муниципальных услуг Липецкой области» и его структурные подразделения (далее - МФЦ) в части приема документов и выдачи результата предоставления государственной услуги.

Взаимодействие с МФЦ осуществляется в порядке, установленном соглашением, заключенным между Инспекцией и МФЦ (далее - Соглашение).

8. Возможность принятия МФЦ решения об отказе в приеме заявления и документов и (или) информации, необходимых для предоставления государственной услуги предусмотрена.

Результат предоставления государственной услуги

9. При обращении заявителя за приемом экзаменов на право управления самоходными машинами и выдачей удостоверения тракториста-машиниста (тракториста), временным удостоверением тракториста-машиниста (тракториста) результатами предоставления государственной услуги являются:

1) выдача удостоверения тракториста-машиниста (тракториста), временного удостоверения тракториста-машиниста (тракториста);

2) отказ в выдаче удостоверения тракториста-машиниста (тракториста), временного удостоверения тракториста-машиниста (тракториста).

Документом, содержащим решение о предоставлении государственной услуги, на основании которого предоставляется результат государственной услуги, является:

1) удостоверение тракториста-машиниста (тракториста) (далее - УТМ), временное удостоверение тракториста-машиниста (тракториста) (далее – временное удостоверение);

2) решение инспекции об отказе в предоставлении государственной услуги.

10. При обращении заявителя за заменой УТМ, временного удостоверения или удостоверения другого вида на право управления самоходными машинами (далее - удостоверение другого вида) результатами предоставления государственной услуги являются:

1) выдача УТМ, временного удостоверения или удостоверения другого вида;

2) отказ в выдаче УТМ, временного удостоверения или удостоверения другого вида.

Документом, содержащим решение о предоставлении государственной услуги, на основании которого предоставляется результат государственной услуги, является:

- 1) УТМ, временное удостоверение или удостоверение другого вида;
- 2) решение инспекции об отказе в предоставлении государственной услуги.

11. При обращении заявителя за возвратом удостоверения тракториста-машиниста (тракториста) по истечении срока лишения права управления транспортными средствами результатами предоставления государственной услуги являются:

- 1) выдача УТМ;
- 2) отказ в выдаче УТМ.

Документом, содержащим решение о предоставлении государственной услуги, на основании которого предоставляется результат государственной услуги, является:

- 1) УТМ;
- 2) решение инспекции об отказе в предоставлении государственной услуги.

12. При обращении заявителя за исправлением допущенных опечаток и (или) ошибок в выданных в результате предоставления государственной услуги документах:

- 1) исправление опечаток и (или) ошибок, допущенных в документах, выданных по результатам предоставления государственной услуги;
- 2) отказ в исправлении опечаток и (или) ошибок в документах, выданных по результатам предоставления государственной услуги.

Документом, содержащим решение о предоставлении государственной услуги, на основании которого предоставляется результат государственной услуги, является:

- 1) УТМ, временное удостоверение;
- 2) решение инспекции об отказе в предоставлении государственной услуги.

Результаты услуги могут быть получены в Инспекции, в МФЦ, личном кабинете на Едином портале государственных и муниципальных услуг (функций) (www.gosuslugi.ru) (далее - Единый портал).

Срок предоставления государственной услуги

13. Максимальный срок предоставления государственной услуги составляет 10 рабочих дней со дня регистрации заявления и документов, необходимых для предоставления государственной услуги.

Срок предоставления государственной услуги определяется для каждого варианта и приведен в их описании, содержащемся в разделе III настоящего административного регламента.

Сроки, указанные в пунктах 39, 81, 110, 136 настоящего административного регламента применяются при подаче заявления и документов в Инспекцию, МФЦ, посредством Единого портала.

Правовые основания для предоставления государственной услуги

14. Перечень нормативных правовых актов, регулирующих предоставление государственной услуги, информация о порядке досудебного (внесудебного) обжалования решений и действий (бездействия) инспекции, а также должностных лиц, государственных служащих, работников инспекции размещен на официальном сайте инспекции, www.gtn-lipetsk.ru (далее - Официальный сайт Инспекции), а также на Едином портале.

Исчерпывающий перечень документов, необходимых для предоставления государственной услуги

15. Исчерпывающий перечень документов, необходимых в соответствии с законодательными и иными нормативными правовыми актами Российской Федерации для предоставления государственной услуги, с разделением на документы и информацию, которые заявитель должен представить самостоятельно, и документы, которые заявитель вправе представить по собственной инициативе, приведен в разделе III настоящего административного регламента в описании вариантов предоставления государственной услуги.

Исчерпывающий перечень оснований для отказа в приеме документов, необходимых для предоставления государственной услуги

16. Основания для отказа в приеме заявления и документов, необходимых для предоставления государственной услуги, приведены в разделе III настоящего административного регламента в описании вариантов предоставления государственной услуги.

Исчерпывающий перечень оснований для приостановления предоставления государственной услуги или отказа в предоставлении государственной услуги

17. Основания для приостановления предоставления государственной услуги приведены в разделе III настоящего административного регламента в описании вариантов предоставления государственной услуги.

18. Основания для отказа в предоставлении государственной услуги приведены в разделе III настоящего административного регламента в описании вариантов предоставления государственной услуги.

Размер платы, взимаемой с заявителя при предоставлении государственной услуги, и способы ее взимания

19. Государственная пошлина за предоставление государственной услуги взимается в порядке и размерах, установленных подпунктом 43 пункта 1 статьи 333.33 Налогового кодекса Российской Федерации.

20. Сбор за предоставление государственной услуги взимается в порядке и размерах, установленных Приказом управления потребительского рынка и ценовой политики Липецкой области от 12 июля 2022 года № 12-ц «Об установлении

размера сборов, взимаемых органами гостехнадзора, и признании утратившим силу приказа управления потребительского рынка и ценовой политики Липецкой области от 1 марта 2021 года № 7-ц «Об установлении размера сборов, взимаемых органами гостехнадзора, и признании утратившими силу некоторых приказов управления потребительского рынка и ценовой политики Липецкой области» (далее - Приказ от 12 июля 2022 года № 12-ц).

Оплата сбора осуществляется заявителем за каждый факт сдачи экзамена.

21. Заявитель уплачивает государственную пошлину и сбор до подачи заявления и документов, необходимых для предоставления государственной услуги, либо в случае подачи заявления посредством Единого портала до подачи соответствующих документов.

В случае повторной сдачи экзамена заявитель уплачивает сбор до сдачи экзамена.

22. Факт уплаты государственной пошлины и сбора заявителем подтверждается квитанцией установленной формы, выдаваемой заявителю кредитной организацией.

Факт уплаты государственной пошлины и сбора заявителем подтверждается также с использованием информации об уплате государственной пошлины и сбора, содержащейся в Государственной информационной системе о государственных и муниципальных платежах, предусмотренной Федеральным законом от 27 июля 2010 года № 210-ФЗ.

23. Реквизиты для перечисления государственной пошлины и сбора, бланки квитанций, образцы заполнения платежных поручений размещены на информационных стендах Инспекции, а также на официальном сайте Инспекции.

Сведения о размере государственной пошлины размещены на Едином портале.

Максимальный срок ожидания в очереди при подаче заявителем запроса о предоставлении государственной услуги и при получении результата предоставления государственной услуги

24. Максимальный срок ожидания в очереди при подаче заявления о предоставлении государственной услуги и при получении результата предоставления государственной услуги заявителем не должен превышать 15 минут.

Срок регистрации запроса заявителя о предоставлении государственной услуги

25. Регистрация поступившего заявления о предоставлении государственной услуги осуществляется в электронной автоматизированной системе учета главным государственным инженером-инспектором либо главным консультантом отдела инспекторской работы и предоставления государственных услуг инспекции (далее - инспектор), принявшим заявление, непосредственно в день его подачи заявителем, в том числе в электронной форме, либо его передачи из МФЦ.

Регистрация заявления о предоставлении государственной услуги, поданного через Единый портал и поступившее в выходной (нерабочий или праздничный) день осуществляется в рабочий день, следующий за нерабочим днем.

Требования к помещениям, в которых предоставляется государственная услуга

26. Требования, которым должны соответствовать помещения, в которых предоставляется государственная услуга, в том числе зал ожидания, места для заполнения запроса о предоставлении государственной услуги, информационные стенды с образцами их заполнения и перечнем документов и (или) информации, необходимых для предоставления государственной услуги, а также требования к обеспечению доступности для инвалидов в помещения, в которых предоставляются государственная услуга, в соответствии с законодательством Российской Федерации о социальной защите инвалидов размещены на Официальном сайте Инспекции и Едином портале.

Показатели доступности и качества государственной услуги

27. Перечень показателей качества и доступности государственной услуги, в том числе о доступности электронных форм документов, необходимых для предоставления государственной услуги, возможности подачи запроса на получение государственной услуги и документов в электронной форме, своевременности предоставления государственной услуги (отсутствии нарушений сроков предоставления государственной услуги), предоставлении государственной услуги в соответствии с вариантом предоставления государственной услуги, доступности инструментов совершения в электронном виде платежей, необходимых для получения государственной услуги, удобстве информирования заявителя о ходе предоставления государственной услуги, а также получения результата предоставления услуги размещен на Официальном сайте инспекции и Едином портале.

Иные требования к предоставлению государственной услуги

28. Для предоставления государственной услуги заявителю необходимо получение следующих необходимых и обязательных услуг:

Таблица

Наименование услуги	Основания предоставления	Результат предоставления услуги	Организации, оказывающие услугу
Медицинское освидетельствование, с выдачей медицинского заключения о наличии (об отсутствии) у трактористов, машинистов и водителей	Постановление Правительства Липецкой области от 10 ноября 2022 года № 239 «Об утверждении Перечня услуг, которые являются необходимыми и	Медицинское заключение о наличии (об отсутствии) у трактористов, машинистов и водителей самоходных машин (кандидатов в	Медицинские организации, сведения о которых содержатся в реестре лицензий Федеральной службы по надзору в сфере

<p>самоходных машин (кандидатов в трактористы, машинисты и водители самоходных машин), медицинских противопоказаний, медицинских показаний или медицинских ограничений к управлению самоходными машинами</p>	<p>обязательными для предоставления исполнительными органами государственной власти Липецкой области государственных услуг и предоставляются организациями, участвующими в предоставлении государственных услуг, и признаны утратившими силу некоторых постановлений администрации Липецкой области»</p>	<p>трактористы, машинисты и водители самоходных машин) медицинских противопоказаний, медицинских показаний или медицинских ограничений к управлению самоходными машинами</p>	<p>здравоохранения по лицензируемым видам деятельности</p>
--	--	--	--

29. Услуга по проведению медицинского освидетельствования с выдачей медицинского заключения о наличии (об отсутствии) у трактористов, машинистов и водителей самоходных машин (кандидатов в трактористы, машинисты и водители самоходных машин), медицинских противопоказаний, медицинских показаний или медицинских ограничений к управлению самоходными машинами проводится на основании постановления Правительства РФ от 12 июля 1999 года № 796 «Об утверждении Правил допуска к управлению самоходными машинами и выдачи удостоверений тракториста-машиниста (тракториста)».

Оплата услуг, медицинскими организациями при проведении медицинского освидетельствования с выдачей медицинского заключения о наличии (об отсутствии) у трактористов, машинистов и водителей самоходных машин (кандидатов в трактористы, машинисты и водители самоходных машин) медицинских противопоказаний, медицинских показаний или медицинских ограничений к управлению самоходными машинами, осуществляется в порядке и размерах, которые определены приказом Минздравсоцразвития РФ от 17 февраля 2012 года № 139н «Об утверждении методики определения размера платы за оказание необходимой и обязательной услуги по медицинскому освидетельствованию с выдачей справки в целях предоставления государственных услуг федеральными органами исполнительной власти и предельных размеров платы за ее оказание».

30. Перечень информационных систем, используемых для предоставления государственной услуги: ведомственная ГИС «АИС «Гостехнадзор Эксперт».

Раздел III. СОСТАВ, ПОСЛЕДОВАТЕЛЬНОСТЬ И СРОКИ

ВЫПОЛНЕНИЯ АДМИНИСТРАТИВНЫХ ПРОЦЕДУР

Перечень вариантов предоставления государственной услуги

31. При обращении заявителя за приемом экзаменов на право управления самоходными машинами и выдачей удостоверения тракториста-машиниста (тракториста), временного удостоверения тракториста-машиниста (тракториста):

Вариант 1: физическое лицо.

32. При обращении заявителя за заменой УТМ, временного удостоверения или удостоверения другого вида:

Вариант 2: физическое лицо.

33. При обращении заявителя за возвратом удостоверения тракториста-машиниста (тракториста) по истечении срока лишения права управления транспортными средствами:

Вариант 3: физическое лицо.

34. При обращении заявителя за исправлением допущенных опечаток и (или) ошибок в выданных в результате представления государственной услуги документах:

Вариант 4: физическое лицо.

35. Возможность оставления заявления без рассмотрения не предусмотрена.

Профилирование заявителя

36. Вариант предоставления государственной услуги определяется путем анкетирования заявителя, в процессе которого устанавливается результат государственной услуги, за предоставлением которого он обратился, а также признаки заявителя. Вопросы, направленные на определение признаков заявителя, приведены в таблице 2 приложения 7 к административному регламенту.

37. Профилирование осуществляется:

при личном обращении в Инспекцию, МФЦ;

в электронной форме с использованием Единого портала.

38. По результатам получения ответов от заявителя на вопросы анкетирования определяется полный перечень комбинаций значений признаков в соответствии с настоящим административным регламентом, каждая из которых соответствует одному варианту.

Вариант 1

39. Максимальный срок предоставления государственной услуги составляет 10 рабочих дней со дня регистрации заявления и документов, необходимых для предоставления государственной услуги.

40. Результатом предоставления государственной услуги являются:

1) выдача УТМ, временного удостоверения;

2) отказ в выдаче УТМ, временного удостоверения.

Документом, содержащим решение о предоставлении государственной услуги, на основании которого предоставляется результат государственной услуги, является:

- 1) УТМ, временное удостоверение;
- 2) решение инспекции об отказе в предоставлении государственной услуги.

41. Перечень административных процедур предоставления государственной услуги в соответствии с настоящим вариантом:

- 1) прием запроса и документов и (или) информации, необходимых для предоставления государственной услуги;
- 2) межведомственное информационное взаимодействие;
- 3) оценка сведений о заявителе, знаний (навыков) заявителя на предмет их соответствия требованиям законодательства Российской Федерации;
- 4) приостановление предоставления услуги;
- 5) принятие решения о предоставлении (об отказе в предоставлении) государственной услуги;
- 6) предоставление результата государственной услуги.

Прием запроса и документов и (или) информации, необходимых для предоставления государственной услуги

42. Основанием для начала предоставления варианта государственной услуги является поступление к инспектору заявления по форме, установленной приложением 1 к административному регламенту.

Исчерпывающий перечень документов, необходимых в соответствии с законодательными или иными нормативными правовыми актами для предоставления государственной услуги, которые заявитель должен представить самостоятельно:

- 1) паспорт или иной документ, удостоверяющий личность заявителя (предоставляется при подаче документов и возвращается заявителю после их принятия);
- 2) действующее медицинское заключение о наличии (об отсутствии) у трактористов, машинистов и водителей самоходных машин (кандидатов в трактористы, машинисты и водители самоходных машин) медицинских противопоказаний, медицинских показаний или медицинских ограничений к управлению самоходными машинами (предоставляется в подлиннике);
- 3) индивидуальная карточка (если она ранее выдавалась), предоставляется в подлиннике и возвращается заявителю при выдаче документов, являющихся результатом предоставления государственной услуги;
- 4) две фотографии, размером 3 x 4 см, на матовой бумаге, за исключением случаев автоматизированного изготовления удостоверений в органах гостехнадзора;
- 5) справка о повторном обучении практическим навыкам управления самоходными машинами, выданная организацией, осуществляющей образовательную деятельность, в случае если кандидат трижды не сдал практический экзамен (в подлиннике);
- 6) выписка из экзаменационной ведомости, заверенная организацией, осуществляющей образовательную деятельность предоставляется только в случае приема экзаменов для получения временного удостоверения (в подлиннике).

43. Исчерпывающий перечень документов и информации, необходимых в соответствии с законодательными или иными нормативными правовыми актами

для предоставления государственной услуги, которые заявитель вправе представить по собственной инициативе:

1) документ о квалификации (свидетельство о профессии рабочего, должности служащего), полученный в организации, осуществляющей образовательную деятельность, имеющей свидетельство о соответствии требованиям оборудования и оснащённости образовательного процесса для подготовки трактористов, машинистов и водителей самоходных машин, за исключением случая приема экзаменов для выдачи временного удостоверения (предоставляется в подлиннике и возвращается заявителю при выдаче документов, являющихся результатом предоставления государственной услуги);

2) УТМ или удостоверение другого вида, если оно ранее выдавалось (в подлиннике);

3) документ об уплате государственной пошлины и сбора;

4) сведения об отсутствии неуплаченных в установленном порядке наложенных административных штрафов за административные правонарушения в области дорожного движения и лишения права управления транспортными средствами;

5) российское национальное водительское удостоверение (для получения права на управление самоходными машинами категорий «А II», «А III» и «А IV»);

6) страховой номер индивидуального лицевого счета (СНИЛС).

Документом об уплате государственной пошлины и сбора в наличной форме является квитанция установленной формы, выдаваемой заявителю в кредитной организации, осуществляющей перечисление средств.

44. Документ о квалификации (свидетельство о профессии рабочего, должности служащего), полученный в организации, осуществляющей образовательную деятельность, имеющей свидетельство о соответствии требованиям оборудования и оснащённости образовательного процесса для подготовки трактористов, машинистов и водителей самоходных машин, может быть получен заявителем самостоятельно в образовательной организации, в которой он проходил обучение.

45. Сведения об отсутствии неуплаченных в установленном порядке наложенных административных штрафов за административные правонарушения в области дорожного движения и лишения права управления транспортными средствами могут быть получены заявителем самостоятельно в Министерстве внутренних дел РФ (МВД России).

46. При обращении в электронной форме подлинники документов, которые являются необходимыми и обязательными для предоставления государственной услуги, заявитель предъявляет при получении результата предоставления государственной услуги.

47. Копии представляемых для приема экзаменов на право управления самоходными машинами и выдачи удостоверений тракториста-машиниста (тракториста), не могут служить заменой подлинников.

48. Основанием для начала административной процедуры является предоставление заявителем заявления с приложением документов в соответствии с пунктом 42 административного регламента, либо поступление указанного комплекта документов из МФЦ, заказным почтовым отправлением, в форме электронного документа или через Единый портал.

При направлении заявления и документов заказным почтовым отправлением с уведомлением о вручении прилагаемые копии документов должны быть заверены нотариально или органами, выдавшими данные документы, в установленном порядке.

49. Заявление подается в инспекцию по графику работы, либо в МФЦ по графику работы многофункционального центра.

Заявление может быть заполнено от руки или машинописным способом и распечатано посредством электронных печатающих устройств.

50. В случае подачи заявления о приеме экзаменов на право управления самоходными машинами и выдачи УТМ и документов, с использованием Единого портала формирование заявления, осуществляется посредством заполнения интерактивной формы на Едином портале, без необходимости дополнительной подачи заявления в какой-либо иной форме.

В случае направления заявления, посредством Единого портала, сведения из документа, удостоверяющего личность заявителя (представителя), формируются при подтверждении учетной записи в Единой системе идентификации и аутентификации из состава соответствующих данных указанной учетной записи, и могут быть проверены, путем направления запроса с использованием системы межведомственного электронного взаимодействия.

Заявления и прилагаемые документы, указанные в настоящем административном регламенте, направляются (подаются) в Инспекцию в электронной форме (с последующим предоставлением оригиналов), путем заполнения формы запроса через личный кабинет на Едином портале.

51. Заявление, поданное в электронной форме, направляется с использованием Единого портала и подписывается простой электронной подписью, ключ которой получен при личном приеме в соответствии с Правилами использования простой электронной подписи при оказании государственных и муниципальных услуг, утвержденными постановлением Правительства Российской Федерации от 25 января 2013 года № 33 «Об использовании простой электронной подписи при оказании государственных и муниципальных услуг», при обращении за получением государственных и муниципальных услуг или усиленной неквалифицированной электронной подписью, сертификат ключа проверки которой создан и используется в инфраструктуре, обеспечивающей информационно-технологическое взаимодействие информационных систем, используемых для предоставления государственных и муниципальных услуг в электронной форме, без необходимости подачи такого заявления в иной форме.

52. Способами установления личности (идентификации) являются:

при подаче заявления в Инспекцию или МФЦ - документ, удостоверяющий личность;

при подаче заявления посредством Единого портала - посредством Единой системы идентификации и аутентификации в инфраструктуре, обеспечивающей информационно-технологическое взаимодействие информационных систем, используемых для предоставления государственных и муниципальных услуг в электронной форме.

53. Инспектор рассматривает представленные заявителем лично или переданные из МФЦ документы, проверяет их комплектность и правильность заполнения, а именно:

проводит первичную проверку представленных документов на предмет соответствия их установленным законодательством требованиям, удостоверяясь, что:

тексты документов написаны разборчиво, без сокращения, фамилия, имя, отчество, место жительства заявителя написаны полностью;

в документах нет подчисток, приписок, зачеркнутых слов и иных неоговоренных исправлений;

документы не исполнены карандашом;

документы не имеют серьезных повреждений, наличие которых не позволяет однозначно истолковать их содержание;

не истек срок действия представленного документа.

54. Инспектор:

вносит данные в электронную автоматизированную систему учета и выдает заявителю уведомление по форме, установленной приложением 2 к административному регламенту, а в случае передачи документов из МФЦ - информирует заявителя о принятии документов либо отказе в приеме документов путем размещения информации на официальном сайте Инспекции, либо через личный кабинет на Едином портале (информирование производится автоматически после проставления соответствующего статуса по заявлению в автоматизированной системе учета);

в заявлении делает отметку о принятии документов с указанием их реквизитов, подлинности или копии либо отказе в приеме документов по основаниям, предусмотренным пунктом 56 административного регламента.

55. Заявление с отметкой об отказе в приеме документов выдается в Инспекции при личном ее посещении заявителем в случае, если заявление было подано непосредственно в Инспекцию.

В случае получения заявления и пакета документов посредством заказного почтового отправления или в форме электронного документа посредством электронной почты, уведомление о приеме документов или об отказе в приеме документов направляется заявителю заказным почтовым отправлением или в форме электронного документа, подписанного электронной подписью в течение 1 (одного) рабочего дня, следующего за днем поступления заявления и пакета документов в Инспекцию.

56. Основаниями для отказа в приеме документов, необходимых для предоставления государственной услуги, являются:

1) представление заявителем документов, имеющие подчистки либо приписки, зачеркнутые слова и иные неоговоренные исправления, а также документов, исполненных карандашом, документов с серьезными повреждениями, не позволяющими однозначно истолковать их содержание;

2) недостижение заявителем определенного возраста:

16 лет - для самоходных машин категории «А I»;

17 лет - для самоходных машин категорий «B», «C», «E», «F»;

18 лет - для самоходных машин категории «D»;

19 лет - для самоходных машин категорий «А II», «А III»;

22 лет - для самоходных машин категории «А IV».

57. Заявление и документы, необходимые для предоставления государственной услуги, подлежат регистрации в день их поступления в Инспекцию в соответствии с установленным порядком делопроизводства.

При поступлении заявления и прилагаемых к нему документов в Инспекцию в выходной (нерабочий праздничный) день регистрация документов осуществляется в первый рабочий день, следующий за выходными (нерабочими праздничными) днями.

Межведомственное информационное взаимодействие

58. Инспектор не позднее 1 рабочего дня со дня подачи заявления и приложенных к нему документов направляет запрос в орган гостехнадзора по месту выдачи УТМ посредством почтовой связи либо телеграфной, телетайпной, электронной или иной связи.

Срок направления ответа на межведомственный запрос не может превышать 3 рабочих дней со дня поступления межведомственного запроса в орган, предоставляющий документ и информацию.

В случае если УТМ выдавалось в Инспекции по месту обращения заявителя, инспектор проверяет наличие сведений о представленном к замене УТМ в реестре выдачи удостоверений тракториста-машиниста (тракториста).

59. Инспектор не позднее 1 рабочего дня со дня подачи заявления и приложенных к нему документов запрашивает в порядке межведомственного информационного взаимодействия посредством федеральной государственной информационной системы «Единая система межведомственного электронного взаимодействия» документы (сведения):

1) в Министерстве внутренних дел РФ (МВД России) о предоставлении сведений об отсутствии неуплаченных в установленном порядке наложенных административных штрафов за административные правонарушения в области дорожного движения и лишения права управления транспортными средствами;

2) в Министерстве внутренних дел (МВД) о наличии сведений о заявителе в Реестре контролируемых лиц.

3) в Федеральной службе по надзору в сфере образования и науки (Рособрнадзор) о предоставлении сведений о документе об образовании и (или) о квалификации, полученном в организации, осуществляющей образовательную деятельность по программам профессионального обучения лиц для получения права управления самоходными машинами;

4) в Федеральном казначействе (Казначействе России) о предоставлении сведений, подтверждающих факт уплаты государственной пошлины и сбора за оказываемую государственную услугу;

5) в ЕГР ЗАГС о предоставлении сведений о перемене имени;

6) в Социальном фонде России межведомственный запрос о выданном СНИЛС.

**Оценка сведений о заявителе, знаний (навыков) заявителя
на предмет их соответствия требованиям законодательства Российской
Федерации**

60. Основанием для начала административной процедуры является прием заявления и документов, предусмотренных пунктом 42 административного регламента.

61. Перед сдачей экзаменов кандидат представляет инспектору паспорт или иной документ, удостоверяющий личность, и заполняет индивидуальную карточку (если она ранее не выдавалась).

62. Инспектор принимает экзамены в следующей последовательности:

по эксплуатации самоходных машин, в части безопасной эксплуатации (кроме категории «F» и квалификации тракториста-машиниста) - теория;

по эксплуатации самоходных машин, сельскохозяйственных машин и оборудования (для категории «F» и получивших квалификацию тракториста-машиниста) - теория;

по правилам дорожного движения - теория;

комплексный (по практическим навыкам вождения, безопасной эксплуатации машин и правилам дорожного движения) - практика.

63. Кандидаты, имеющие российское национальное водительское удостоверение или удостоверение механика-водителя Вооруженных сил и других войск Российской Федерации, освобождаются от сдачи экзамена по правилам дорожного движения.

64. Теоретический экзамен принимается по экзаменационным билетам, утвержденным Министерством сельского хозяйства Российской Федерации, путем опроса или с использованием аппаратно-программного комплекса для приема теоретического экзамена.

Результат проведения теоретического экзамена считается положительным и кандидату выставляется оценка «СДАЛ», если кандидат в отведенное время правильно ответил не менее чем на 75 процентов вопросов экзаменационного билета.

Максимальный срок сдачи теоретического экзамена устанавливается из расчета 1 вопрос - 1 минута и исчисляется с момента раздачи экзаменационных билетов или запуска специальной компьютерной программы.

Оценка, полученная на теоретических экзаменах, считается действительной в течение 3 месяцев.

Кандидат, не сдавший теоретический экзамен, к практическому экзамену не допускается. Повторно теоретический экзамен назначается не ранее чем через 7 дней.

65. По желанию заявителя Инспекцией предоставляется возможность участия в теоретическом экзамене в дистанционной форме в порядке, предусмотренном приложением 6 к административному регламенту.

66. Практический экзамен принимается в 2 этапа:

первый - на закрытой от движения площадке или трактородроме;

второй - на специальном маршруте в условиях реального функционирования самоходной машины.

Практический экзамен проводится на площадке, соответствующей требованиям постановления Правительства РФ от 23 июня 2022 года № 1129 «Об утверждении требований к оборудованию и оснащенности образовательного процесса в организациях, осуществляющих образовательную деятельность, претендующих на получение свидетельства о соответствии требованиям

оборудования и оснащенности образовательного процесса для подготовки трактористов, машинистов и водителей самоходных машин».

Практический экзамен проводится на самоходной машине той категории, на право управления которой сдается экзамен. Практический экзамен принимается на самоходных машинах, предоставляемых, организациями, осуществляющими образовательную деятельность для получения права управления самоходными машинами, а также другими заинтересованными организациями или гражданами.

На машинах, предназначенных для приема практического экзамена, должны устанавливаться опознавательные знаки «учебное транспортное средство».

Самоходные машины и другие виды техники, предназначенные для приема практического экзамена, должны быть зарегистрированы в органах Ростехнадзора, а также иметь действующее на день проведения практического экзамена свидетельство о прохождении технического осмотра.

Кандидат, не сдавший практический экзамен, допускается к повторному практическому экзамену не ранее чем через 7 дней.

Кандидат, не сдавший подряд 3 раза практический экзамен, к следующей сдаче допускается только после повторного прохождения обучения практическим навыкам управления самоходными машинами и предоставления об этом справки о прохождении повторного обучения практическим навыкам управления самоходными машинами, выданной организацией, осуществляющей образовательную деятельность.

67. Первый этап практического экзамена проводится в соответствии с перечнем маневров и порядком их выполнения (приложение 4 к административному регламенту), на специально оборудованной площадке (трактородроме). Экзаменационное задание кандидатом выполняется индивидуально. Инспектор выбирает не менее четырех маневров для конкретной категории самоходной машины, и определяет последовательность их выполнения.

Перед началом выполнения задания кандидат предъявляет инспектору удостоверение личности, самоходная машина устанавливается в предстартовой зоне, двигатель должен быть прогрет и остановлен, рычаг коробки передач зафиксирован в нейтральном положении, стояночный тормоз включен. Инспектор знакомит кандидата с правилами и порядком проведения экзамена, системой оценки и дает для выполнения в определенной последовательности маневры, проводит инструктаж по мерам производственной безопасности.

По команде инспектора кандидат занимает место в машине, осуществляет подготовку к движению и выполняет задания. Инспектор контролирует ход выполнения заданий, ведет хронометраж времени, подает команды кандидату, ведет наблюдение за действием кандидата, фиксирует в экзаменационном листе (приложение 3 к административному регламенту) допущенные ошибки, анализирует их, выставляет оценку за выполнение каждого маневра и заверяет своей подписью.

Кандидат, не сдавший первый этап практического экзамена, ко второму этапу практического экзамена не допускается.

Положительная оценка, полученная на первом этапе практического экзамена, считается действительной в течение срока действия положительной оценки, полученной на теоретическом экзамене. В случае, если кандидат получил отрицательную оценку за какую-либо из частей практического экзамена, передача

ранее сданных частей экзамена в период действия положительной оценки не требуется.

68. Второй этап практического экзамена проводится в соответствии с перечнем маневров, порядком их выполнения, системой оценки второго этапа практического экзамена (приложение 5 к административному регламенту) на испытательном маршруте.

Маршрут и последовательность выполнения маневров в процессе движения определяет инспектор. Экзаменационные маневры кандидатом выполняются индивидуально. Инспектор в процессе приема экзамена может изменять на испытательном маршруте набор дорожных знаков и систему регулирования дорожного движения.

Перед началом выполнения задания самоходная машина устанавливается в начале маршрута, двигатель прогрет и включен, рычаг коробки передач установлен в нейтральном положении, стояночный тормоз включен. Инспектор знакомит кандидата с правилами проведения экзамена, системой оценки, схемой маршрута, порядком выполнения маневров.

По команде инспектора кандидат занимает место водителя в самоходной машине, осуществляет подготовку к движению и начинает движение по маршруту.

При движении по маршруту инспектор ведет наблюдение, контролирует правильность выполнения заданий, фиксирует в экзаменационном листе (приложение 3 к административному регламенту) допущенные ошибки, выставляет оценку за выполнение каждого маневра и заверяет своей подписью.

69. Результаты экзаменов заносятся в протокол.

Приостановление предоставления услуги

70. Основаниями для приостановления предоставления государственной услуги являются:

1) непредставление заявителем УТМ или удостоверения другого вида на право управления самоходными машинами, если оно ранее выдавалось, а также при возникновении сомнения в его подлинности;

2) неудовлетворительная сдача теоретического экзамена;

3) неудовлетворительная сдача практического экзамена.

Решение о приостановлении предоставления государственной услуги инспектор принимает в течение 2 рабочих дней со дня установления фактов, изложенных в настоящем пункте.

В случае приостановления предоставления государственной услуги заявителю направляется уведомление о приостановлении предоставления государственной услуги в срок, не позднее 1 рабочего дня с даты подписания данного уведомления.

71. Основаниями для возобновления предоставления государственной услуги являются:

1) получение сведений, подтверждающих выдачу удостоверения тракториста-машиниста (тракториста) или удостоверения другого вида на право управления самоходными машинами или его подлинность;

2) удовлетворительная сдача теоретического экзамена;

3) удовлетворительная сдача практического экзамена.

72. Предоставление государственной услуги возобновляется со дня поступления информации, подтверждающей устранение причин приостановления предоставления государственной услуги.

73. Срок приостановления предоставления государственной услуги не может превышать 30 календарных дней со дня, следующего за днем установления оснований для приостановления государственной услуги.

Принятие решения о предоставлении (об отказе в предоставлении) государственной услуги

74. Основанием начала выполнения административной процедуры является получение инспектором заявления и документов, предусмотренных пунктом 42 настоящего административного регламента, и ответов на межведомственные запросы.

75. Основаниями для отказа в предоставлении государственной услуги являются:

1) представление неполного комплекта документов, необходимых для предоставления услуги;

2) отсутствие документов или сведений, наличие которых является обязательным в соответствии с настоящим административным регламентом;

3) лишение права управления транспортными средствами, в случае если срок лишения права управления транспортными средствами не истек;

4) отсутствие сведений об оплате государственной пошлины за выдачу удостоверения тракториста-машиниста (тракториста), взимаемой органами Ростехнадзора за прием экзаменов на право управления самоходными машинами;

5) наличие медицинских противопоказаний к управлению самоходными машинами;

6) наличие у заявителя ранее выданного удостоверения тракториста-машиниста (тракториста), на право управления самоходными машинами тех категорий, для получения права на управление которыми сдаются экзамены (за исключением случаев замены удостоверения тракториста-машиниста (тракториста)), в связи с открытием другой категории или в связи с получением квалификации «тракторист-машинист», получения удостоверения на право управления самоходными машинами иностранными гражданами и лицами без гражданства в других государствах, возврата удостоверения тракториста-машиниста (тракториста) лицу, подвергнутому административному наказанию в виде лишения права управления транспортным средством за совершение административных правонарушений, предусмотренных статьей 9.3 и главой 12 Кодекса Российской Федерации об административных правонарушениях по истечении срока лишения права управления транспортным средством;

7) недостоверность информации, которая содержится в документах и сведениях, представленных заявителем, данных, полученных в результате межведомственного электронного взаимодействия;

8) неудовлетворительная сдача (неявка) три раза подряд теоретического и (или) практического экзамена на право управления самоходными машинами;

9) отсутствие факта уплаты, либо размер уплаченного сбора ниже размера, установленного Приказом от 12 июля 2022 года № 12-ц.

76. Решение о предоставлении (об отказе в предоставлении) государственной услуги принимается в течение 10 рабочих дней со дня регистрации заявления.

Предоставление результата государственной услуги

77. Выдача УТМ или временного удостоверения кандидату, сдавшему экзамены на право управления самоходными машинами, производится в Инспекции по месту сдачи экзаменов при предъявлении документа, удостоверяющего личность.

В случае, когда кандидат, имеющий квалификацию для открытия нескольких категорий, сдал практический экзамен не на все эти категории, то ему на основании заявления может быть выдано УТМ на право управления самоходными машинами, входящими в квалификацию, на которые сданы экзамены.

Кроме того, кандидат может по желанию сдать экзамены на ограниченное число категорий из предусмотренных имеющейся у него квалификацией.

78. Инспектор осуществляет:

1) ввод данных в электронную автоматизированную систему учета;
2) внесение серии и номера УТМ или временного удостоверения в реестр выдачи удостоверений;

3) изготовление УТМ или временного удостоверения;

4) внесение данных в индивидуальную карточку и документ о прохождении обучения о дате, серии и номере выданного удостоверения, категории самоходных машин, право на управление которыми имеет его владелец, а также наименование органа гостехнадзора, выдавшего его. Произведенные записи заверяются подписью главного государственного инженера-инспектора отдела инспекторской работы и предоставления государственных услуг инспекции гостехнадзора Липецкой области и печатью Инспекции;

5) в новое УТМ вносятся серия, номер и дата выдачи ранее выданного УТМ, взамен которого выдается новое удостоверение.

Записи в УТМ производятся с использованием печатающих устройств. По желанию заявителя в дополнение к УТМ на бумажном носителе может быть выдано УТМ в виде электронного документа, форма которого соответствует форме УТМ на бумажном носителе. УТМ в виде электронного документа подписывается усиленной квалифицированной электронной подписью государственного инженера-инспектора органа гостехнадзора. При подаче заявления о выдаче УТМ с использованием Единого портала УТМ в виде электронного документа направляется в личный кабинет заявителя на Едином портале.

Главный государственный инженер-инспектор отдела инспекторской работы и предоставления государственных услуг инспекции гостехнадзора Липецкой области подписывает УТМ либо временное удостоверение и заверяет печатью Инспекции.

Документы, являющиеся результатом предоставления государственной услуги, выдаются в Инспекции при личном ее посещении заявителем в случае, если заявление было подано непосредственно в Инспекцию, в том числе в электронной форме. В остальных случаях выдача документов осуществляется в МФЦ.

79. Способ фиксации результата выполнения административной процедуры - внесение данных в электронную автоматизированную систему учета и внесение записи в реестр выдачи удостоверений.

80. Предоставление результата государственной услуги осуществляется в срок, не превышающий 2 рабочих дней со дня успешной сдачи теоретического и практического экзаменов или подписания мотивированного отказа в предоставлении государственной услуги.

Вариант 2

81. Максимальный срок предоставления государственной услуги по замене УТМ, временного удостоверения или удостоверения другого вида, при подаче заявления в Инспекцию или через Единый портал, составляет 5 рабочих дней со дня регистрации заявления и документов, необходимых для предоставления государственной услуги.

82. Результатами предоставления государственной услуги являются:

- 1) выдача УТМ, временного удостоверения или удостоверения другого вида;
- 2) отказ в выдаче УТМ, временного удостоверения или удостоверения другого вида.

Документом, содержащим решение о предоставлении государственной услуги, на основании которого предоставляется результат государственной услуги, является:

- 1) УТМ, временное удостоверение или удостоверение другого вида;
- 2) решение инспекции об отказе в предоставлении государственной услуги.

83. Перечень административных процедур предоставления государственной услуги в соответствии с настоящим вариантом:

- 1) прием запроса и документов и (или) информации, необходимых для предоставления государственной услуги;
- 2) межведомственное информационное взаимодействие;
- 3) приостановление предоставления государственной услуги;
- 4) принятие решения о предоставлении (об отказе в предоставлении) государственной услуги;
- 5) предоставление результата государственной услуги.

84. Замена УТМ или удостоверения другого вида производится в любом офисе инспекции в пределах Липецкой области при наличии регистрации по месту жительства (месту пребывания) в Липецкой области.

Замена временного удостоверения производится в Инспекции по месту его выдачи.

Замена УТМ, временного удостоверения или удостоверения другого вида производится в МФЦ независимо от места жительства или места пребывания заявителя, только при наличии технической возможности передачи заявления и документов из МФЦ в Инспекцию в электронном виде посредством СМЭВ.

85. Замена УТМ, временного удостоверения или удостоверения другого вида, в том числе в связи с присвоением квалификации в рамках имеющихся категорий, производится без сдачи экзаменов, за исключением случая присвоения квалификации «Тракторист-машинист».

Замена УТМ, временного удостоверения или удостоверения другого вида в связи с утратой, производится на основании имеющихся в Инспекции сведений,

подтверждающих выдачу удостоверения на право управления самоходными машинами.

Замена УТМ в связи с изменением содержащихся в удостоверении тракториста-машиниста (тракториста) персональных данных о его владельце производится без сдачи экзаменов.

Прием запроса и документов и (или) информации, необходимых для предоставления государственной услуги

86. Основанием для начала административной процедуры является поступление к инспектору заявления о предоставлении государственной услуги по форме согласно приложению 1 к настоящему административному регламенту.

Исчерпывающий перечень документов, необходимых в соответствии с законодательными или иными нормативными правовыми актами для предоставления государственной услуги, которые заявитель должен представить самостоятельно:

1) паспорт или иной документ, удостоверяющий личность заявителя (предоставляется при подаче документов и возвращается заявителю после их принятия);

2) УТМ, временное удостоверение или удостоверение другого вида (за исключением случая замены УТМ в связи с утратой (хищением)), (предоставляется в подлиннике);

3) действующее медицинское заключение о наличии (об отсутствии) у трактористов, машинистов и водителей самоходных машин (кандидатов в трактористы, машинисты и водители самоходных машин) медицинских противопоказаний, медицинских показаний или медицинских ограничений к управлению самоходными машинами (предоставляется в подлиннике);

4) индивидуальная карточка или другой документ, подтверждающий выдачу удостоверения на право управления самоходными машинами (предоставляется в подлиннике и возвращается заявителю при выдаче документов, являющихся результатом предоставления государственной услуги);

5) две фотографии, размером 3 x 4 см, на матовой бумаге, за исключением случаев автоматизированного изготовления удостоверений в органах Ростехнадзора;

6) документ об образовании и (или) о квалификации (при замене временного удостоверения и присвоения квалификации в рамках имеющихся категорий УТМ), предоставляется в подлиннике и возвращается заявителю при выдаче документов, являющихся результатом предоставления государственной услуги;

7) заверенная в установленном порядке копия документа, подтверждающего факт допуска к выполнению работ по управлению машинами с электродвигателем мощностью свыше 4 кВт, либо внедорожными автотранспортными средствами, а также документ о прохождении обучения (подготовки), по соответствующей квалификации (при наличии), предоставляются для замены удостоверения или иного документа, подтверждающего право на управление машинами с электродвигателем мощностью свыше 4 кВт, либо внедорожными автотранспортными средствами в подлиннике и возвращается заявителю при выдаче документов, являющихся результатом предоставления государственной услуги;

8) перевод национального удостоверения, заверенный нотариусом или другим должностным лицом, имеющим право совершать такие действия (в случае замены национального удостоверения).

87. Исчерпывающий перечень документов и информации, необходимых в соответствии с законодательными или иными нормативными правовыми актами для предоставления государственной услуги, которые заявитель вправе представить по собственной инициативе:

1) документ об уплате государственной пошлины и сбора;

2) сведения об отсутствии неуплаченных в установленном порядке наложенных административных штрафов за административные правонарушения в области дорожного движения и лишения права управления транспортными средствами;

3) российское национальное водительское удостоверение (при наличии, предоставляется в подлиннике при подаче документов и возвращается заявителю после их принятия);

4) документ о квалификации (свидетельство о профессии рабочего, должности служащего), полученный в организации, осуществляющей образовательную деятельность, имеющей свидетельство о соответствии требованиям оборудования и оснащённости образовательного процесса для подготовки трактористов, машинистов и водителей самоходных машин;

5) страховой номер индивидуального лицевого счета (СНИЛС).

88. Документом об уплате государственной пошлины и сбора в наличной форме является квитанция установленной формы, выдаваемой заявителю в кредитной организации, осуществляющей перечисление средств.

89. Документ о квалификации (свидетельство о профессии рабочего, должности служащего), полученный в организации, осуществляющей образовательную деятельность, имеющей свидетельство о соответствии требованиям оборудования и оснащённости образовательного процесса для подготовки трактористов, машинистов и водителей самоходных машин, может быть получен заявителем самостоятельно в образовательной организации, в которой он проходил обучение.

90. Сведения об отсутствии неуплаченных в установленном порядке наложенных административных штрафов за административные правонарушения в области дорожного движения и лишения права управления транспортными средствами могут быть получены заявителем самостоятельно в Министерстве внутренних дел РФ (МВД России).

91. Способами установления личности (идентификации) являются:

при подаче заявления в Инспекцию или МФЦ - документ, удостоверяющий личность;

при подаче заявления посредством Единого портала - посредством Единой системы идентификации и аутентификации в инфраструктуре, обеспечивающей информационно-технологическое взаимодействие информационных систем, используемых для предоставления государственных и муниципальных услуг в электронной форме.

92. При обращении в электронной форме подлинники документов, которые являются необходимыми и обязательными для предоставления государственной

услуги, заявитель предъявляет при получении результата предоставления государственной услуги.

93. В случае направления заявления, посредством Единого портала, сведения из документа, удостоверяющего личность заявителя (представителя), формируются при подтверждении учетной записи в Единой системе идентификации и аутентификации из состава соответствующих данных указанной учетной записи, и могут быть проверены, путем направления запроса с использованием системы межведомственного электронного взаимодействия.

94. Заявления и прилагаемые документы, указанные в настоящем административном регламенте, направляются (подаются) в Инспекцию в электронной форме (с последующим предоставлением оригиналов), путем заполнения формы запроса через личный кабинет на Едином портале.

95. Основаниями для отказа в приеме документов, необходимых для предоставления государственной услуги, являются:

1) представление заявителем документов, имеющие подчистки либо приписки, зачеркнутые слова и иные неоговоренные исправления, а также документов, исполненных карандашом, документов с серьезными повреждениями, не позволяющими однозначно истолковать их содержание;

2) обращение в Инспекцию за заменой УТМ или удостоверения другого вида либо возвратом УТМ гражданина, которой зарегистрирован за пределами границ Липецкой области.

96. Заявление и документы, необходимые для предоставления государственной услуги, подлежат регистрации в день их поступления в Инспекцию в соответствии с установленным порядком делопроизводства.

При поступлении заявления и прилагаемых к нему документов в Инспекцию в выходной (нерабочий праздничный) день регистрация документов осуществляется в первый рабочий день, следующий за выходными (нерабочими праздничными) днями.

Межведомственное информационное взаимодействие

97. Инспектор не позднее 1 рабочего дня со дня подачи заявления и приложенных к нему документов направляет запрос в орган Ростехнадзора по месту выдачи УТМ посредством почтовой связи либо телеграфной, телетайпной, электронной или иной связи.

Срок направления ответа на межведомственный запрос не может превышать 3 рабочих дней со дня поступления межведомственного запроса в орган, предоставляющий документ и информацию.

В случае если УТМ выдавалось в Инспекции по месту обращения заявителя, инспектор проверяет наличие сведений о представленном к замене УТМ в реестре выдачи удостоверений тракториста-машиниста (тракториста).

98. Инспектор не позднее 1 рабочего дня со дня подачи заявления и приложенных к нему документов запрашивает в порядке межведомственного информационного взаимодействия посредством федеральной государственной информационной системы «Единая система межведомственного электронного взаимодействия» документы (сведения):

1) в Министерстве внутренних дел РФ (МВД России) о предоставлении сведений об отсутствии неуплаченных в установленном порядке наложенных

административных штрафов за административные правонарушения в области дорожного движения и лишения права управления транспортными средствами;

2) в Министерстве внутренних дел (МВД) о наличии сведений о заявителе в Реестре контролируемых лиц.

3) в Федеральной службе по надзору в сфере образования и науки (Рособрнадзор) о предоставлении сведений о документе об образовании и (или) о квалификации, полученном в организации, осуществляющей образовательную деятельность по программам профессионального обучения лиц для получения права управления самоходными машинами;

4) в Федеральном казначействе (Казначействе России) о предоставлении сведений, подтверждающих факт уплаты государственной пошлины и сбора за оказываемую государственную услугу;

5) в ЕГР ЗАГС о предоставлении сведений о перемене имени;

6) в Социальном фонде России о выданном СНИЛС.

Приостановление предоставления государственной услуги

99. Основаниями для приостановления предоставления государственной услуги являются:

1) непредставление заявителем УТМ или удостоверения другого вида на право управления самоходными машинами, если оно ранее выдавалось, а также при возникновении сомнения в его подлинности;

2) неудовлетворительная сдача теоретического экзамена;

3) неудовлетворительная сдача практического экзамена.

100. В случае приостановления предоставления государственной услуги заявителю направляется уведомление о приостановлении предоставления государственной услуги в срок, не позднее одного рабочего дня с даты подписания данного уведомления.

101. Основаниями для возобновления предоставления государственной услуги являются:

1) получение сведений подтверждающих выдачу удостоверения тракториста-машиниста (тракториста) или удостоверения другого вида на право управления самоходными машинами или его подлинность;

2) удовлетворительная сдача теоретического экзамена;

3) удовлетворительная сдача практического экзамена.

102. Предоставление государственной услуги возобновляется со дня поступления информации, подтверждающей устранение причин приостановления предоставления государственной услуги.

103. Срок приостановления предоставления государственной услуги не может превышать 30 календарных дней со дня, следующего за днем установления оснований для приостановления государственной услуги.

Принятие решения о предоставлении (об отказе в предоставлении) государственной услуги

104. Основанием начала выполнения административной процедуры является получение инспектором заявления и документов, предусмотренных пунктом 86

настоящего административного регламента, и ответов на межведомственные запросы.

105. Основаниями для отказа в предоставлении государственной услуги являются:

1) представление неполного комплекта документов, необходимых для предоставления услуги;

2) отсутствие документов или сведений, наличие которых является обязательным в соответствии с настоящим административным регламентом;

3) лишение права управления транспортными средствами, в случае если срок лишения права управления транспортными средствами не истек;

4) отсутствие сведений об оплате государственной пошлины за выдачу удостоверения тракториста-машиниста (тракториста), взимаемой органами Ростехнадзора за прием экзаменов на право управления самоходными машинами;

5) наличие медицинских противопоказаний к управлению самоходными машинами;

6) наличие у заявителя ранее выданного удостоверения тракториста-машиниста (тракториста), на право управления самоходными машинами тех категорий, для получения права на управление которыми сдаются экзамены (за исключением случаев замены удостоверения тракториста-машиниста (тракториста)), в связи с открытием другой категории или в связи с получением квалификации «тракторист-машинист», получения удостоверения на право управления самоходными машинами иностранными гражданами и лицами без гражданства в других государствах, возврата удостоверения тракториста-машиниста (тракториста) лицу, подвергнутому административному наказанию в виде лишения права управления транспортным средством за совершение административных правонарушений, предусмотренных статьей 9.3 и главой 12 Кодекса Российской Федерации об административных правонарушениях по истечении срока лишения права управления транспортным средством;

7) недостоверность информации, которая содержится в документах и сведениях, представленных заявителем, данных, полученных в результате межведомственного электронного взаимодействия;

8) неудовлетворительная сдача (неявка) три раза подряд теоретического и (или) практического экзамена на право управления самоходными машинами;

9) отсутствие факта уплаты, либо размер уплаченного сбора ниже размера, установленного Приказом от 12 июля 2022 года № 12-ц.

106. Решение о предоставлении (об отказе в предоставлении) государственной услуги принимается в течение 5 рабочих дней со дня регистрации заявления.

Предоставление результата государственной услуги

107. Инспектор осуществляет:

1) ввод данных в электронную автоматизированную систему учета;

2) внесение серии и номера УТМ или временного удостоверения в реестр выдачи удостоверений;

3) изготовление УТМ или временного удостоверения;

4) внесение данных в индивидуальную карточку о дате, серии и номере выданного УТМ, категории самоходных машин, право на управление которыми имеет его владелец, а также наименование органа гостехнадзора, выдавшего его. Произведенные записи заверяются подписью главного государственного инженера-инспектора отдела инспекторской работы и предоставления государственных услуг инспекции гостехнадзора Липецкой области и печатью Инспекции.

Инспектор подписывает УТМ либо временное удостоверение и заверяет печатью Инспекции.

Записи в УТМ производятся с использованием печатающих устройств. По желанию заявителя в дополнение к УТМ на бумажном носителе может быть выдано УТМ в виде электронного документа, форма которого соответствует форме УТМ на бумажном носителе. УТМ в виде электронного документа подписывается усиленной квалифицированной электронной подписью государственного инженера-инспектора органа гостехнадзора. При подаче заявления о выдаче УТМ с использованием Единого портала УТМ в виде электронного документа направляется в личный кабинет заявителя на Едином портале.

Документы, являющиеся результатом предоставления государственной услуги, выдаются в Инспекции при личном ее посещении заявителем в случае, если заявление было подано непосредственно в Инспекцию, в том числе в электронной форме. В остальных случаях выдача документов осуществляется в МФЦ.

108. Способ фиксации результата выполнения административной процедуры - внесение данных в электронную автоматизированную систему учета.

109. Предоставление результата государственной услуги осуществляется в срок, не превышающий 2 рабочих дней со дня успешной сдачи теоретического и практического экзаменов или подписания мотивированного отказа в предоставлении государственной услуги.

Вариант 3

110. Максимальный срок предоставления государственной услуги не может превышать 10 рабочих дней со дня регистрации заявления и документов, необходимых для предоставления государственной услуги.

111. Результатом предоставления государственной услуги являются:

- 1) выдача УТМ;
- 2) отказ в выдаче УТМ.

Документом, содержащим решение о предоставлении государственной услуги, на основании которого предоставляется результат государственной услуги, является:

- 1) УТМ;
- 2) решение инспекции об отказе в предоставлении государственной услуги.

112. Перечень административных процедур предоставления государственной услуги в соответствии с настоящим вариантом:

- 1) прием запроса и документов и (или) информации, необходимых для предоставления государственной услуги;
- 2) межведомственное информационное взаимодействие;
- 3) приостановление предоставления государственной услуги;

4) принятие решения о предоставлении (об отказе в предоставлении) государственной услуги;

5) предоставление результата государственной услуги.

113. Возврат УТМ лицу, подвергнутому административному наказанию в виде лишения права управления транспортным средством за совершение административных правонарушений, предусмотренных статьей 9.3 и главой 12 Кодекса Российской Федерации об административных правонарушениях, либо в отношении которого имеется вступивший в законную силу приговор суда о назначении наказания в виде лишения права заниматься деятельностью по управлению транспортными средствами, производится по месту жительства (месту пребывания), при наличии регистрации по истечении срока лишения права управления транспортным средством после уплаты в установленном порядке наложенных на него административных штрафов за административные правонарушения в области дорожного движения и после проверки знания им Правил дорожного движения Российской Федерации.

114. Инспектор осуществляет:

1) прием теоретического экзамена по Правилам дорожного движения Российской Федерации (только в случае возврата УТМ лицу, подвергнутому административному наказанию в виде лишения права управления транспортным средством за совершение административных правонарушений, предусмотренных статьей 9.3 и главой 12 Кодекса Российской Федерации об административных правонарушениях, либо в отношении которого имеется вступивший в законную силу приговор суда о назначении наказания в виде лишения права заниматься деятельностью по управлению транспортными средствами);

2) ввод данных в электронную автоматизированную систему учета.

Прием запроса и документов и (или) информации, необходимых для предоставления услуги

115. Основанием для начала административной процедуры является поступление к инспектору заявления о предоставлении государственной услуги по форме согласно приложению 1 к настоящему административному регламенту.

Исчерпывающий перечень документов, необходимых в соответствии с законодательными или иными нормативными правовыми актами для предоставления государственной услуги, которые заявитель должен представить самостоятельно:

1) паспорт или иной документ, удостоверяющий личность заявителя (предоставляется при подаче документов и возвращается заявителю после их принятия);

2) действующее медицинское заключение о наличии (об отсутствии), медицинских противопоказаний, медицинских показаний или медицинских ограничений к управлению самоходными машинами, выданное после прекращения действия права на управление транспортными средствами (предоставляется для возврата УТМ при лишении права управления транспортными средствами за совершение административных правонарушений, предусмотренных частями 1 и 4 статьи 12.8, частью 1 статьи 12.26, и частью 3 статьи 12.27 Кодекса Российской Федерации об административных правонарушениях, а также после установления

полного или частичного отсутствия медицинских противопоказаний к управлению самоходными машинами, послуживших основанием прекращения действия права на управление транспортными средствами в подлиннике и возвращается заявителю при выдаче документов, являющихся результатом предоставления государственной услуги).

116. Исчерпывающий перечень документов и информации, необходимых в соответствии с законодательными или иными нормативными правовыми актами для предоставления государственной услуги, которые заявитель вправе представить по собственной инициативе:

страховой номер индивидуального лицевого счета (СНИЛС).

117. При обращении в электронной форме подлинники документов, которые являются необходимыми и обязательными для предоставления государственной услуги, заявитель предъявляет при получении результата предоставления государственной услуги.

118. Способами установления личности (идентификации) являются:

при подаче заявления в Инспекцию или МФЦ - документ, удостоверяющий личность.

при подаче заявления посредством Единого портала - посредством Единой системы идентификации и аутентификации в инфраструктуре, обеспечивающей информационно-технологическое взаимодействие информационных систем, используемых для предоставления государственных и муниципальных услуг в электронной форме.

119. В случае подачи заявления и документов, с использованием Единого портала формирование заявления, осуществляется посредством заполнения интерактивной формы на Едином портале, без необходимости дополнительной подачи заявления в какой-либо иной форме.

В случае направления заявления, посредством Единого портала, сведения из документа, удостоверяющего личность заявителя (представителя), формируются при подтверждении учетной записи в Единой системе идентификации и аутентификации из состава соответствующих данных указанной учетной записи, и могут быть проверены, путем направления запроса с использованием системы межведомственного электронного взаимодействия.

Заявления и прилагаемые документы, указанные в настоящем административном, направляются (подаются) в Инспекцию в электронной форме (с последующим предоставлением оригиналов), путем заполнения формы запроса через личный кабинет на Едином портале.

120. Основания для отказа в приеме документов, необходимых для предоставления государственной услуги, являются:

1) представление заявителем документов, имеющие подчистки либо приписки, зачеркнутые слова и иные неоговоренные исправления, а также документов, исполненных карандашом, документов с серьезными повреждениями, не позволяющими однозначно истолковать их содержание;

2) обращение в Инспекцию не по зарегистрированному месту жительства (месту пребывания) заявителя за возвратом УТМ.

121. Заявление и документы, необходимые для предоставления государственной услуги, подлежат регистрации в день их поступления в Инспекцию в соответствии с установленным порядком делопроизводства.

При поступлении заявления и прилагаемых к нему документов в Инспекцию в выходной (нерабочий праздничный) день регистрация документов осуществляется в первый рабочий день, следующий за выходными (нерабочими праздничными) днями.

Межведомственное информационное взаимодействие

122. Инспектор не позднее 1 рабочего дня со дня подачи заявления и приложенных к нему документов запрашивает в порядке межведомственного информационного взаимодействия посредством федеральной государственной информационной системы «Единая система межведомственного электронного взаимодействия» документы (сведения):

1) в Министерстве внутренних дел РФ (МВД России) о предоставлении сведений об отсутствии неуплаченных в установленном порядке наложенных административных штрафов за административные правонарушения в области дорожного движения и лишения права управления транспортными средствами;

2) в Министерстве внутренних дел (МВД) о наличии сведений о заявителе в Реестре контролируемых лиц.

3) в Федеральной службе по надзору в сфере образования и науки (Рособрнадзор) о предоставлении сведений о документе об образовании и (или) о квалификации, полученном в организации, осуществляющей образовательную деятельность по программам профессионального обучения лиц для получения права управления самоходными машинами;

4) в Федеральном казначействе (Казначействе России) о предоставлении сведений, подтверждающих факт уплаты государственной пошлины и сбора за оказываемую государственную услугу;

5) в ЕГР ЗАГС о предоставлении сведений о перемене имени;

6) в Социальном фонде России межведомственный запрос о выданном СНИЛС.

Приостановление предоставления государственной услуги

123. Основанием для приостановления предоставления государственной услуги является неудовлетворительная сдача теоретического экзамена.

124. Срок приостановления предоставления государственной услуги не может превышать 30 календарных дней со дня, следующего за днем установления оснований для приостановления государственной услуги.

125. В случае приостановления предоставления государственной услуги заявителю направляется уведомление о приостановлении предоставления государственной услуги в срок, не позднее одного рабочего дня с даты подписания данного уведомления.

126. Основанием для возобновления предоставления государственной услуги является удовлетворительная сдача теоретического экзамена.

127. Предоставление государственной услуги возобновляется со дня поступления информации, подтверждающей устранение причин приостановления предоставления государственной услуги.

128. Срок приостановления предоставления государственной услуги не может превышать 30 календарных дней со дня, следующего за днем установления оснований для приостановления государственной услуги.

Принятие решения о предоставлении (об отказе в предоставлении) государственной услуги

129. Основанием начала выполнения административной процедуры является получение инспектором заявления и документов, предусмотренных пунктом 115 настоящего административного регламента, и ответов на межведомственные запросы.

130. Основаниями для отказа в предоставлении государственной услуги являются:

1) представление неполного комплекта документов, необходимых для предоставления услуги;

2) отсутствие документов или сведений, наличие которых является обязательным в соответствии с настоящим административным регламентом;

3) лишение права управления транспортными средствами, в случае если срок лишения права управления транспортными средствами не истек;

4) отсутствие сведений об оплате государственной пошлины за выдачу удостоверения тракториста-машиниста (тракториста), взимаемой органами Ростехнадзора за прием экзаменов на право управления самоходными машинами;

5) наличие медицинских противопоказаний к управлению самоходными машинами;

6) наличие у заявителя ранее выданного удостоверения тракториста-машиниста (тракториста), на право управления самоходными машинами тех категорий, для получения права на управление которыми сдаются экзамены (за исключением случаев замены удостоверения тракториста-машиниста (тракториста)), в связи с открытием другой категории или в связи с получением квалификации «тракторист-машинист», получения удостоверения на право управления самоходными машинами иностранными гражданами и лицами без гражданства в других государствах, возврата удостоверения тракториста-машиниста (тракториста) лицу, подвергнутому административному наказанию в виде лишения права управления транспортным средством за совершение административных правонарушений, предусмотренных статьей 9.3 и главой 12 Кодекса Российской Федерации об административных правонарушениях по истечении срока лишения права управления транспортным средством;

7) недостоверность информации, которая содержится в документах и сведениях, представленных заявителем, данных, полученных в результате межведомственного электронного взаимодействия;

8) неудовлетворительная сдача (неявка) три раза подряд теоретического экзамена на право управления самоходными машинами;

9) отсутствие факта уплаты, либо размер уплаченного сбора ниже размера, установленного Приказом от 12 июля 2022 года № 12-ц.

131. Решение о предоставлении (об отказе в предоставлении) государственной услуги принимается в течение 10 рабочих дней со дня регистрации заявления.

Предоставление результата государственной услуги

132. Возврат УТМ или временного удостоверения на право управления самоходными машинами после утраты оснований прекращения действия права на управление самоходными машинами, производится по месту жительства (месту пребывания) при наличии регистрации по предъявлении паспорта или иного документа, удостоверяющего личность, и медицинского заключения, выданного после прекращения действия права на управление транспортными средствами.

133. Документы, являющиеся результатом предоставления государственной услуги, выдаются в Инспекции при личном ее посещении заявителем в случае, если заявление было подано непосредственно в Инспекцию, в том числе в электронной форме. В остальных случаях выдача документов осуществляется в МФЦ.

134. Способ фиксации результата выполнения административной процедуры - внесение данных в электронную автоматизированную систему учета.

135. Предоставление результата государственной услуги осуществляется в срок, не превышающий 2 рабочих дней со дня успешной сдачи теоретического экзамена или подписания мотивированного отказа в предоставлении государственной услуги.

Вариант 4

136. Максимальный срок предоставления государственной услуги составляет 3 рабочих дня со дня регистрации заявления о предоставлении государственной услуги и документов, необходимых для предоставления государственной услуги.

137. Результатом предоставления варианта государственной услуги являются:

- 1) исправление опечаток и (или) ошибок, допущенных в документе, выданном по результатам предоставления государственной услуги;
- 2) отказ в исправлении опечаток и (или) ошибок в документе, выданном по результатам предоставления государственной услуги.

Документом, содержащим решение о предоставлении государственной услуги, на основании которого предоставляется результат государственной услуги, является:

- 1) УТМ, временное удостоверение;
- 2) решение инспекции об отказе в предоставлении государственной услуги.

138. Перечень административных процедур предоставления государственной услуги в соответствии с настоящим вариантом:

- 1) прием запроса и документов и (или) информации, необходимых для предоставления государственной услуги;
- 2) приостановление предоставления государственной услуги;
- 3) принятие решения о предоставлении (об отказе в предоставлении) государственной услуги;
- 4) предоставление результата государственной услуги.

Прием запроса и документов и (или) информации, необходимых для предоставления государственной услуги

139. Основанием для начала административной процедуры является представление (направление) заявителем в Инспекцию, по месту получения государственной услуги, в произвольной форме заявления об исправлении опечаток и (или) ошибок, допущенных в выданных в результате предоставления государственной услуги документах.

140. Исчерпывающий перечень документов, необходимых в соответствии с законодательными или иными нормативными правовыми актами для предоставления государственной услуги, которые заявитель должен представить самостоятельно:

1) документ, удостоверяющий личность заявителя (предоставляется при подаче документов и возвращается заявителю после их принятия);

2) документы, содержащие опечатки и (или) ошибки, допущенные в результате предоставления государственной услуги.

141. Документы и информация, необходимые в соответствии с законодательными или иными нормативными правовыми актами для предоставления государственной услуги, которые заявитель вправе представить по собственной инициативе, отсутствуют.

142. Способами установления личности (идентификации) являются:

при подаче заявления в Инспекцию или МФЦ - документ, удостоверяющий личность;

при подаче заявления посредством Единого портала - посредством Единой системы идентификации и аутентификации в инфраструктуре, обеспечивающей информационно-технологическое взаимодействие информационных систем, используемых для предоставления государственных и муниципальных услуг в электронной форме.

143. Основаниями для отказа в приеме документов, необходимых для предоставления государственной услуги, являются:

1) предоставление неполного комплекта документов, необходимого для предоставления государственной услуги, указанного в пункте 140 настоящего административного регламента;

2) предоставленные заявителем документы содержат подчистки и исправления текста, не заверенные в порядке, установленном законодательством Российской Федерации;

3) документы содержат повреждения, наличие которых не позволяет в полном объеме использовать информацию и сведения, содержащиеся в документах для предоставления государственной услуги;

4) подача заявления о предоставлении государственной услуги и документов, необходимых для предоставления государственной услуги, в электронной форме с нарушением установленных требований;

5) некорректное (неполное, недостоверное, неправильное) заполнение полей в форме заявления, в том числе в интерактивной форме заявления на Едином портале;

6) заявление о предоставлении государственной услуги подано в орган государственной власти или организацию, в полномочия которых не входит предоставление услуги;

7) предоставление документов срок действия которых истек;

8) наличие в предоставленных (полученных) документах противоречивой либо недостоверной информации;

9) несоблюдение установленных статьей 11 Федерального закона от 6 апреля 2011 года № 63-ФЗ «Об электронной подписи» условий признания действительности усиленной квалифицированной электронной подписи в документах, представленных в электронном виде.

144. Заявление и документы, необходимые для предоставления государственной услуги, подлежат регистрации в день их поступления в Инспекцию в соответствии с установленным порядком делопроизводства.

При поступлении заявления и прилагаемых к нему документов в Инспекцию в выходной (нерабочий праздничный) день регистрация документов осуществляется в первый рабочий день, следующий за выходными (нерабочими праздничными) днями.

145. При подаче заявления об исправлении опечаток и/или ошибок и документов в Инспекции специалистом, ответственным за прием и регистрацию документов (либо другая должность), обеспечивается изготовление копий документов, представленных заявителем, в момент принятия заявления. После изготовления копий документов подлинники возвращаются заявителю.

146. При подаче заявления об исправлении опечаток и/или ошибок и документов Инспекцией выдается расписка в получении заявления об исправлении опечаток и/или ошибок в день обращения. При направлении заявления об исправлении опечаток и/или ошибок и документов заказным почтовым отправлением расписка выдается в течение 3 календарных дней с даты получения (регистрации) заявления об исправлении опечаток и/или ошибок и документов по почте. При направлении заявления и документов через Единый портал расписка выдается не позднее 1 рабочего дня, следующего за днем подачи заявления об исправлении опечаток и/или ошибок и документов.

147. Сотрудник Инспекции, ответственный за прием и регистрацию документов, передает заявление и содержащие опечатки и/или ошибки документы главному государственному инженеру - инспектору отдела инспекторской работы и предоставления государственных услуг Инспекции.

Приостановление предоставления государственной услуги

148. Основания для приостановления предоставления государственной услуги отсутствуют.

Принятие решения о предоставлении (об отказе в предоставлении) государственной услуги

149. Основанием начала выполнения административной процедуры является получение инспектором заявления и документов, предусмотренных пунктом 140 настоящего административного регламента.

150. Инспектор рассматривает заявление, представленное заявителем, и проводит проверку указанных в заявлении сведений.

При исправлении опечаток и (или) ошибок, допущенных в документах, выданных в результате предоставления государственной услуги, не допускается:

1) изменение содержания документов, являющихся результатом предоставления государственной услуги;

2) внесение новой информации, сведений из вновь полученных документов, которые не были представлены при подаче заявления о предоставлении государственной услуги.

151. В случае выявления допущенных опечаток и (или) ошибок в выданных в результате предоставления государственной услуги документах инспектор осуществляет оформление документа, в котором допущена опечатка и (или) ошибка без взимания дополнительной платы.

152. В ходе осуществления оценки представленных документов инспектор принимает одно из следующих решений:

1) об исправлении опечаток и (или) ошибок, допущенных в документе, выданном по результатам предоставления государственной услуги;

2) об отказе в предоставлении государственной услуги.

153. Основанием для отказа в предоставлении государственной услуги является обнаружение признаков подделки представленных документов.

154. Решение о предоставлении (об отказе в предоставлении) государственной услуги принимается в течение 2 рабочих дней со дня регистрации заявления.

Предоставление результата государственной услуги

155. Основанием для начала административной процедуры по предоставлению результата государственной услуги является оформление инспектором:

1) нового документа взамен выданного документа;

2) решения инспекции об отказе в предоставлении государственной услуги.

156. Способ фиксации результата выполнения административной процедуры - внесение данных в электронную автоматизированную систему учета.

157. Результаты государственной услуги могут быть получены в Инспекции, в МФЦ по месту обращения заявителя за предоставлением государственной услуги и личном кабинете на Едином портале.

158. Предоставление результата государственной услуги осуществляется в срок, не превышающий 1 рабочий день со дня принятия решения.

Раздел IV. ФОРМЫ КОНТРОЛЯ ЗА ИСПОЛНЕНИЕМ АДМИНИСТРАТИВНОГО РЕГЛАМЕНТА

Порядок осуществления текущего контроля за соблюдением и исполнением ответственными должностными лицами положений административного регламента и иных нормативных правовых актов, устанавливающих требования к предоставлению государственной услуги, а также принятием ими решений

159. Текущий контроль за соблюдением и исполнением положений Регламента и иных нормативных правовых актов, устанавливающих требования к

предоставлению государственной услуги, а также принятием решений сотрудниками Инспекции осуществляется уполномоченными должностными лицами Инспекции.

160. Текущий контроль осуществляется путем проведения уполномоченным должностным лицом плановых и внеплановых проверок соблюдения и исполнения положений административного регламента.

Порядок и периодичность осуществления плановых и внеплановых проверок полноты и качества предоставления государственной услуги, в том числе порядок и формы контроля за полнотой и качеством предоставления государственной услуги

161. Контроль полноты и качества предоставления государственной услуги осуществляется путем проведения руководителем Инспекции, заместителем руководителя Инспекции и уполномоченными должностными лицами Инспекции проверок соблюдения и исполнения инспекторами положений Регламента, а также требований к заполнению, ведению и хранению бланков учетной документации получателей государственной услуги.

Периодичность осуществления контроля за предоставлением государственной услуги устанавливается руководителем Инспекции. При этом контроль должен осуществляться не реже 1 раза в календарный год.

162. Контроль за полнотой и качеством предоставления государственной услуги включает в себя проведение проверок, выявление и устранение нарушений прав получателей государственной услуги, рассмотрение, принятие решений и подготовку ответов на обращения получателей государственной услуги, содержащих жалобы на решения, действия (бездействие) должностных лиц Инспекции.

163. Проверки полноты и качества предоставления государственной услуги осуществляются на основании приказов руководителя Инспекции.

Периодичность проведения проверок может носить плановый характер (осуществляться на основании годовых планов работы) и внеплановый характер (по конкретному обращению получателя государственной услуги).

Ответственность должностных лиц Инспекции за решения и действия (бездействие), принимаемые (осуществляемые) ими в ходе предоставления государственной услуги

164. Государственные гражданские служащие Инспекции за решения и действия (бездействие), принимаемые (осуществляемые) в ходе предоставления государственной услуги, несут ответственность, установленную законодательством Российской Федерации и законодательством Липецкой области о государственной гражданской службе.

Требования к порядку и формам контроля за предоставлением государственной услуги, в том числе со стороны граждан, их объединений и организаций

165. Граждане, их объединения и организации имеют право на любые предусмотренные действующим законодательством формы контроля за деятельностью Инспекции при предоставлении государственной услуги.

**Раздел V. ДОСУДЕБНЫЙ (ВНЕСУДЕБНЫЙ) ПОРЯДОК
ОБЖАЛОВАНИЯ РЕШЕНИЙ И ДЕЙСТВИЙ (БЕЗДЕЙСТВИЯ) ОРГАНОВ,
ПРЕДОСТАВЛЯЮЩИХ ГОСУДАРСТВЕННУЮ УСЛУГУ, МФЦ,
ОРГАНИЗАЦИЙ, ОСУЩЕСТВЛЯЮЩИХ ФУНКЦИИ ПО
ПРЕДОСТАВЛЕНИЮ ГОСУДАРСТВЕННЫХ УСЛУГ, А ТАКЖЕ ИХ
ДОЛЖНОСТНЫХ ЛИЦ, ГОСУДАРСТВЕННЫХ СЛУЖАЩИХ,
РАБОТНИКОВ**

166. Информирование заявителей о порядке досудебного (внесудебного) обжалования осуществляется посредством размещения информации в информационно-телекоммуникационной сети «Интернет» на Официальном сайте Инспекции, на Едином портале, на информационных стендах в местах предоставления государственной услуги, а также при личном обращении в Инспекцию, с использованием почтовой, телефонной связи, посредством электронной почты.

Жалоба может быть направлена по почте, через МФЦ, с использованием информационно-телекоммуникационной сети «Интернет» на Официальный сайт Инспекции, а также может быть принята при личном приеме заявителя.

Приложение 1
к административному регламенту
предоставления государственной
услуги по приему экзаменов
на право управления самоходными
машинами и выдаче удостоверений
тракториста-машиниста (тракториста)

(лицевая сторона заявления)

В государственную инспекцию гостехнадзора _____

(наименование инспекции)

от _____

(фамилия, имя, отчество)

Дата рождения _____ место рождения _____

(республика,

край, область, автономный округ, район, населенный пункт)

Проживающего(ей) _____

(адрес места жительства, пребывания)

Паспорт (или иные документы, удостоверяющие личность и подтверждающие регистрацию) вид(ы) _____

(наименование,

серия, номер, кем выдан, когда)

ЗАЯВЛЕНИЕ

Прошу принять экзамен и выдать, заменить удостоверение тракториста-машиниста (тракториста), временное удостоверение или удостоверение другого вида на право управления самоходными машинами(ненужное зачеркнуть) в связи с

(окончанием подготовки, срока действия удостоверения, срока лишения, утратой и т.д.)

Вид удостоверения _____ серия номер _____ категории (квалификации) _____ получал(а) _____

(наименование органа и дата выдачи)

К заявлению прилагаю _____

«__» _____ г. _____
(подпись, фамилия заявителя)

Указанные данные и документы проверил.

От заявителя приняты _____

«__» _____ г. _____
(подпись, фамилия государственного инженера-инспектора гостехнадзора)

(оборотная сторона заявления)

ЗАКЛЮЧЕНИЕ

1. _____
(отказать в приеме документов с указанием причины, направить запрос,

допустить к экзаменам (экзамену) либо отказать в допуске с указанием причины)

«__» _____ г. _____
(подпись, фамилия государственного инженера-инспектора гостехнадзора)

2. _____

(выдать, заменить удостоверение без экзаменов,

отказать в предоставлении государственной услуги с указанием причины)

«__» _____ г. _____

(подпись, фамилия главного государственного
инженера-инспектора Ростехнадзора)

ЗАЯВИТЕЛЮ ВЫДАНО:

Удостоверение тракториста-машиниста (тракториста):

Серия _____ номер _____ категория _____

Временное удостоверение на право управления самоходными машинами

Серия _____ номер _____ категория _____

Особые отметки: _____

Указанные документы получил(а) «__» _____ г. _____

(подпись, фамилия
заявителя)

Приложение 2
к административному регламенту
предоставления государственной
услуги по приему экзаменов
на право управления самоходными
машинами и выдаче удостоверений
тракториста-машиниста (тракториста)

Уведомление о приеме документов

Таблица

Код доступа к статусу услуги на сайте http://www.gtn-lipetsk.ru или по телефону	
Наименование государственной услуги	
Ф.И.О. заявителя	
От заявителя приняты документы	

Документы приняты

Отказано в приеме документов

указать причину отказа

" _ " _____ г. _____

(подпись, фамилия государственного
инженера-инспектора гостехнадзора)

Приложение 3
к административному регламенту
предоставления государственной
услуги по приему экзаменов
на право управления самоходными
машинами и выдаче удостоверений
тракториста-машиниста (тракториста)

Инспекция гостехнадзора Липецкой области

ЭКЗАМЕНАЦИОННЫЙ ЛИСТ теоретическая часть экзамена

Дата: _____

ФИО экзаменуемого: _____
подпись, расшифровка экзаменуемого

Категория: _____
подпись, расшифровка экзаменатора

ЭКЗАМЕНАЦИОННЫЕ ЗАДАНИЯ

Эксплуатация самоходных машин (в части безопасной эксплуатации)
(кроме категории "F" и квалификации тракториста-машиниста)

Таблица

Категория	Билет	Вопросы	1	2	3	4	5	6	7	8	Результат сдал/не сдал
АI		Ответ						X			
		Правильный ответ									
АII		Ответ						X			
		Правильный ответ									
АIII		Ответ						X			
		Правильный									

		ответ																
AIV		Ответ										X						
		Правильный ответ																
B		Ответ																
		Правильный ответ																
C		Ответ																
		Правильный ответ																
D		Ответ																
		Правильный ответ																
E		Ответ																
		Правильный ответ																

Эксплуатация самоходных машин, сельскохозяйственных машин и оборудования
(для категории «F» и получивших квалификацию тракториста-машиниста)

Таблица

Категори я	Билет	Вопросы	1	2	3	4	5	6	7	8	9	10	11	12	13	14	15	Результа т сдал/не сдал	
B		Ответ												X					
		Правильный ответ																	
C		Ответ																	
		Правильный ответ																	
D		Ответ																	
		Правильный ответ																	
E		Ответ																	
		Правильный ответ																	
F		Ответ																	
		Правильный ответ																	

Таблица

С	Дата сдачи	Ошибки										
		Отметка о выполнении										
D	Дата сдачи	Ошибки										
		Отметка о выполнении										
E	Дата сдачи	Ошибки										
		Отметка о выполнении										
F	Дата сдачи	Ошибки				X	X	X				
		Отметка о выполнении				X	X	X				

2. Второй этап практического экзамена в условиях реального функционирования самоходной машины

Таблица

Категория	AI	AIИ	AIШ	AIV	B	C	D	E	F
Дата сдачи									
Количество ошибок									
2 этап (сдал/не сдал)									
Подпись, расшифровка экзаменатора									

Приложение 4
к административному регламенту
предоставления государственной
услуги по приему экзаменов
на право управления самоходными
машинами и выдаче удостоверений
тракториста-машиниста (тракториста)

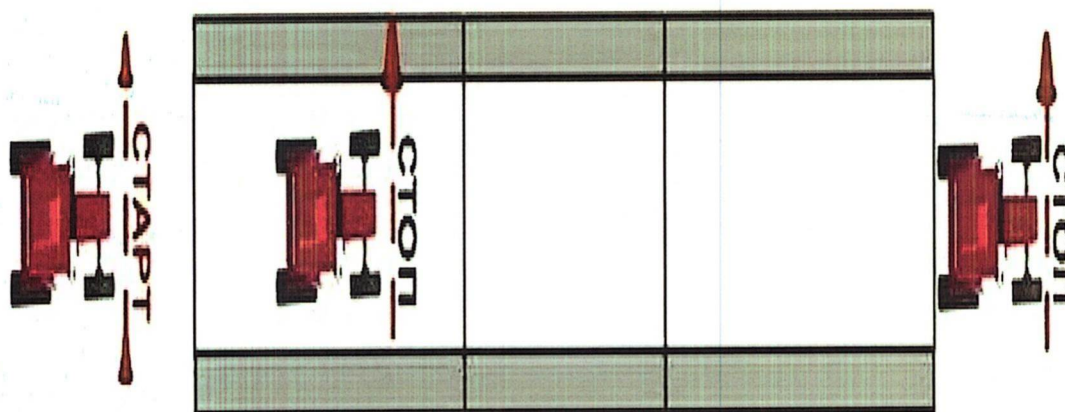
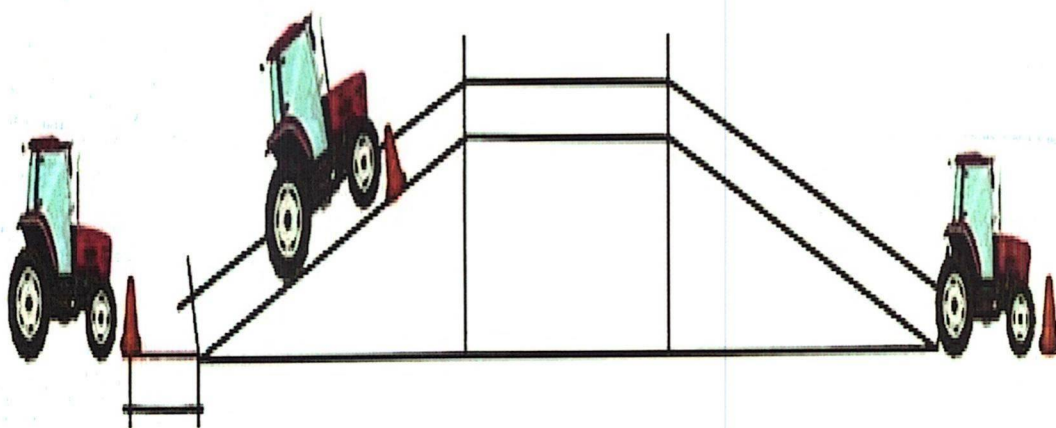
ПЕРЕЧЕНЬ
МАНЕВРОВ ПЕРВОГО ЭТАПА ПРАКТИЧЕСКОГО ЭКЗАМЕНА,
ПОРЯДОК ИХ ВЫПОЛНЕНИЯ, СИСТЕМА ОЦЕНКИ ПЕРВОГО ЭТАПА
ПРАКТИЧЕСКОГО ЭКЗАМЕНА

Маневр № 1. «Начало движения с места на подъеме».

Экзаменуемый выполняет следующие операции:

- пристегивание ремнем;
- подача звукового сигнала перед началом движения;
- трогание с места;
- движение по наклонному участку;
- остановка на наклонном участке перед линией «Стоп 1»;
- фиксация самоходной машины в неподвижном состоянии (стояночным или рабочим тормозом);
- трогание с места на наклонном участке;
- остановка перед линией «Стоп 2».

Примерная схема выполнения маневра № 1:



Отведенное время выполнения маневра 2 минуты.

Ошибки при выполнении маневра № 1:

- при трогании с места не снял машину со стояночного тормоза;
- не пристегнулся ремнем безопасности, если его установка предусмотрена конструкцией;
- не подал звуковой сигнал;
- сбил элементы разметочного оборудования;

не зафиксировал самоходную машину в неподвижном состоянии при остановке на наклонном участке;

допустил откат самоходной машины при трогании на наклонном участке более 0,5 м;

пересек линию «Стоп» (по проекции переднего габарита самоходной машины) на горизонтальном участке;

не включил нейтральную передачу после остановки при работающем двигателе;

не включил стояночный тормоз после остановки перед линией «Стоп»;

не выполнил операции в заданном порядке;

при выполнении маневра заглох двигатель;

остановился на расстоянии более 0,5 м перед линией «Стоп» на горизонтальном участке.

Маневр № 2. «Разворот при ограниченной ширине территории при одноразовом включении передачи (кроме гусеничных учебных самоходных машин и колесных учебных самоходных машинах с бортовыми фрикционами)».

Экзаменуемый выполняет следующие операции:

пристегивание ремнем;

подача звукового сигнала перед началом движения;

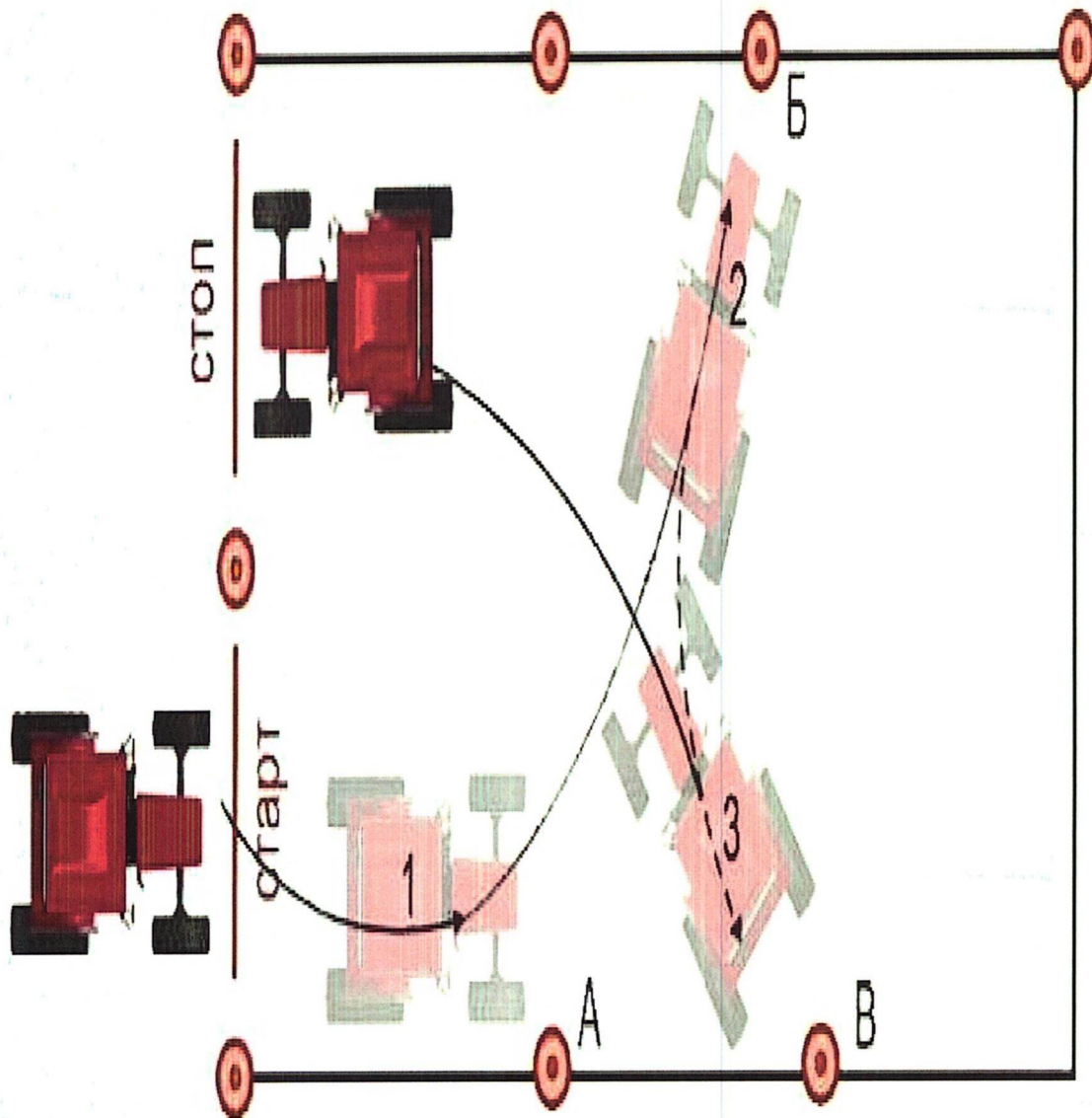
включение указателя поворота;

трогание с места;

разворот по заданной траектории при одноразовом включении передачи заднего хода;

остановка перед линией «Стоп».

Примерная схема выполнения маневра № 2:



Отведенное время выполнения маневра 2 минуты.

Ошибки при выполнении маневра № 2:

не подал звуковой сигнал;

при трогании с места не снял машину со стояночного тормоза;

не пристегнулся ремнем безопасности, если его установка предусмотрена конструкцией;

сбил элементы разметочного оборудования;

не включил указатель поворота при трогании с места;

не смог развернуться при одноразовом включении передачи заднего хода;

не включил нейтральную передачу после остановки при работающем двигателе;

не включил стояночный тормоз после остановки перед линией «Стоп»;

не выполнил маневр в отведенное время;

при выполнении маневра заглох двигатель;

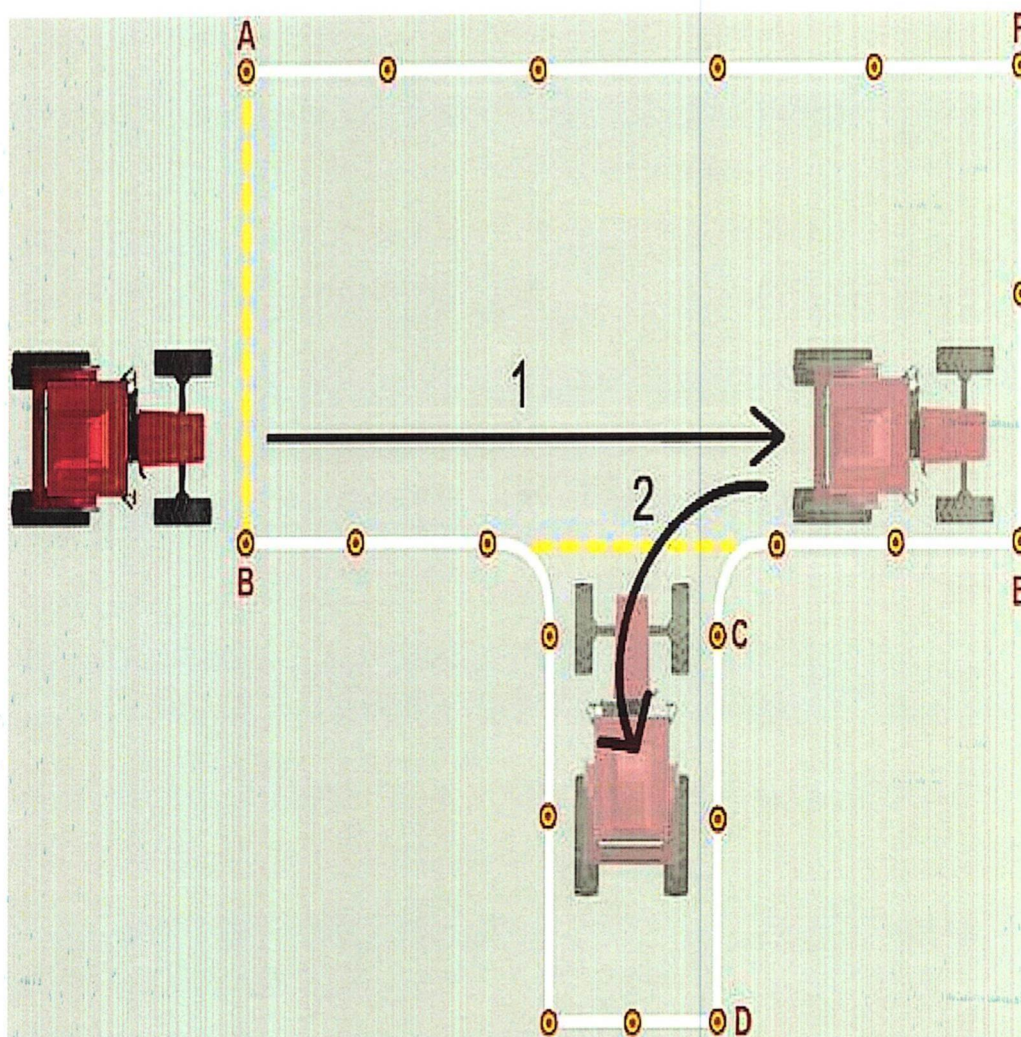
пересек линию «Стоп» (по проекции переднего габарита самоходной машины).

Маневр № 3. «Постановка самоходной машины в бокс задним ходом».

Экзаменуемый выполняет следующие операции: пристегивание ремнем;

подача звукового сигнала перед началом движения;

включение указателя поворота;
трогание с места;
въезд в бокс задним ходом;
остановка перед ограничительной линией.
Примерная схема выполнения маневра № 3:



Отведенное время выполнения маневра 2 минуты.

Ошибки при выполнении маневра № 3: при трогании с места не снял машину со стояночного тормоза;

не пристегнулся ремнем безопасности, если его установка предусмотрена конструкцией;

сбил элементы разметочного оборудования;

не включил указатель поворота при трогании с места;

въехал в бокс при трехразовом (или более) включении передачи заднего хода;

не подал звуковой сигнал при трогании с места;

не включил нейтральную передачу после остановки при работающем двигателе;

не включил стояночный тормоз после остановки перед линией «Стоп»;

не выполнил маневр в отведенное время;

при выполнении маневра заглох двигатель;

пересек условные линии бокса;

пересек ограничительную линию (по проекции заднего габарита самоходной машины).

Маневр № 4. «Постановка учебной самоходной машины в агрегате с прицепом в бокс задним ходом (кроме категорий «А I», «А IV» и «F»))»

Экзаменуемый выполняет следующие операции:

пристегивание ремнем;

подача звукового сигнала перед началом движения;

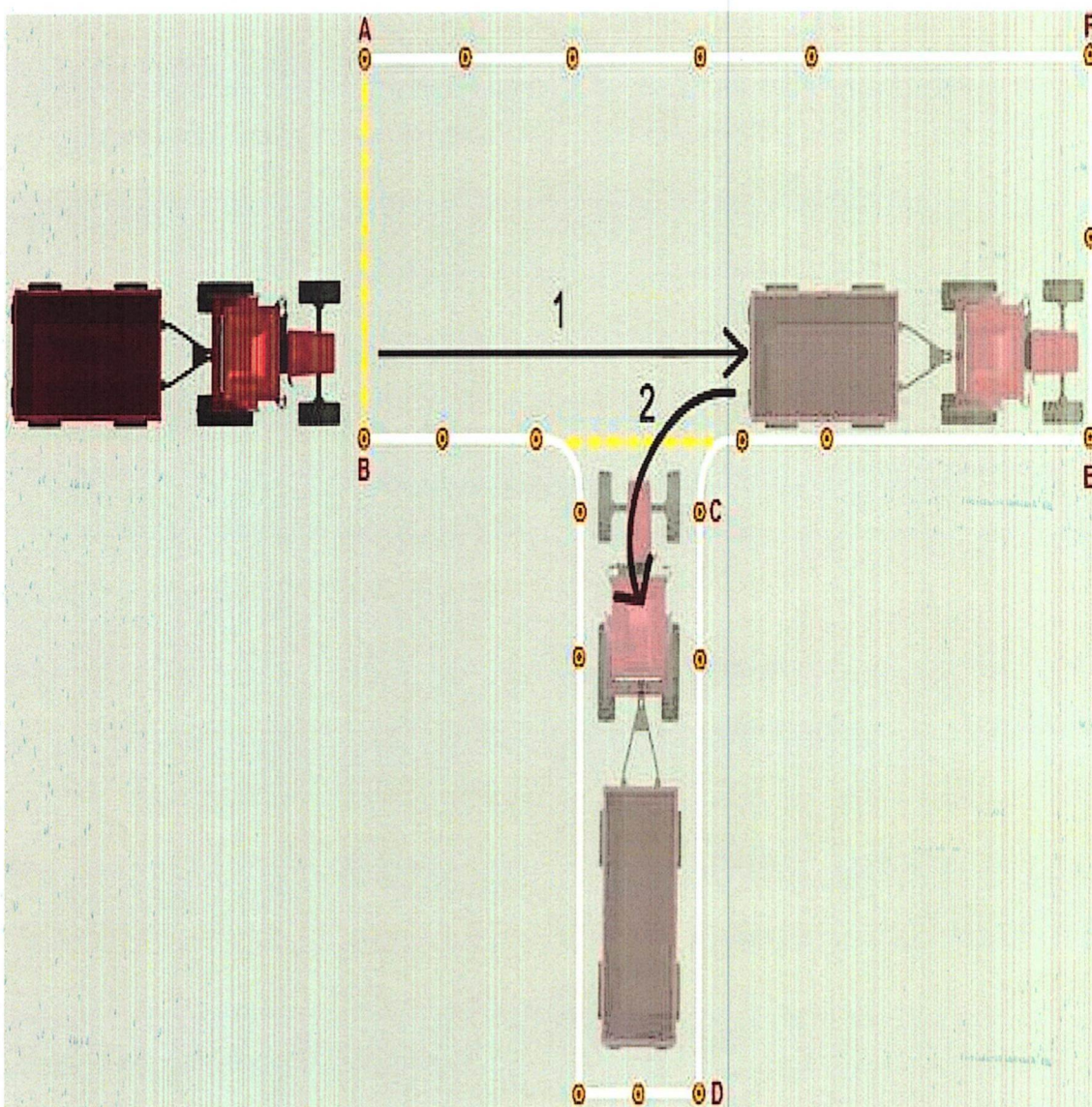
включение указателя поворота;

трогание с линии «Старт»;

въезд в бокс задним ходом;

остановка перед ограничительной линией.

Примерная схема выполнения маневра № 4:



Отведенное время выполнения маневра 3 минуты.

Ошибки при выполнении маневра № 4:

при трогании с места не снял машину со стояночного тормоза;

не пристегнулся ремнем безопасности, если его установка предусмотрена конструкцией;

сбил элементы разметочного оборудования;

не включил указатель поворота при трогании с линии «Старт»;

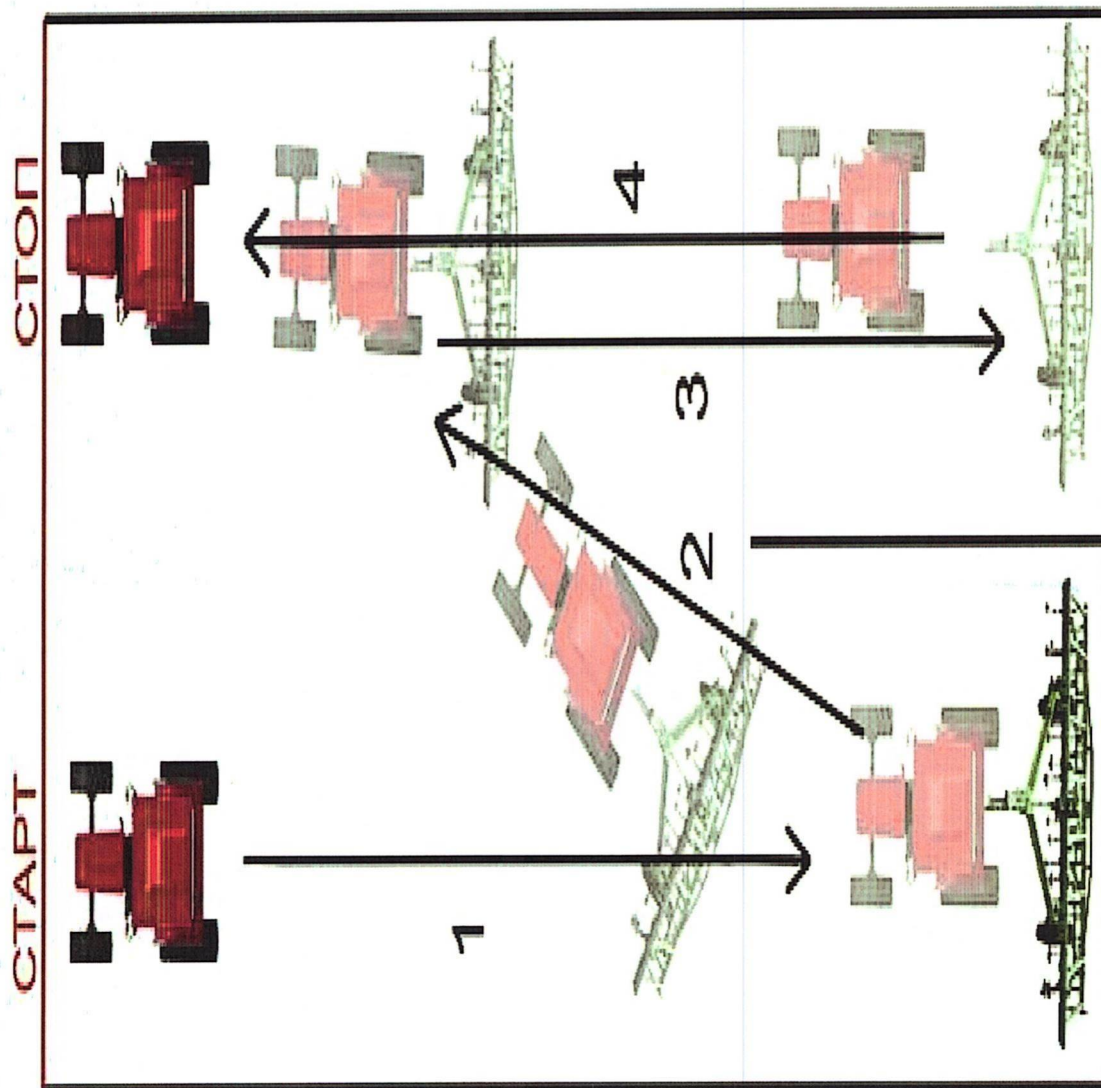
не подал звуковой сигнал при трогании с места;

не включил нейтральную передачу после остановки;
не включил стояночный тормоз после остановки перед ограничительной линией;
не выполнил маневр в отведенное время;
при выполнении маневра заглох двигатель;
пересек условные линии бокса;
пересек ограничительную линию (по проекции заднего габарита самоходной машины).

Маневр № 5. «Агрегатирование самоходной машины с навесной машиной (кроме категорий «АI» и «F»)».

Экзаменуемый выполняет следующие операции:
включение насоса гидросистемы;
пристегивание ремнем;
подача звукового сигнала перед началом движения;
подает самоходную машину задним ходом к навесной машине;
навешивает навесную машину на самоходную машину;
агрегатирует навесную машину к самоходной машине (подключает пневматическую, гидравлическую и электрическую системы к соответствующим устройствам навесной машины, устанавливает страховочное приспособление);
переводит навесную машину в транспортное положение;
доставляет агрегат задним ходом до места стоянки;
отсоединяет навесную машину.

Примерная схема выполнения маневра № 5:



Отведенное время выполнения маневра 6 минут.

Ошибки при выполнении маневра N 5:

- включил гидронасос при работающем двигателе;
- не включил указатель поворота при трогании с места;
- не перевел навесную машину в транспортное положение;
- при трогании с места не снял машину со стояночного тормоза;
- произвел более двух подъездов задним ходом к навесной машине при агрегатировании;
- не подал звуковой сигнал при трогании с места;
- не включил нейтральную передачу после остановки при работающем двигателе;
- не включил стояночный тормоз;
- сдвинул навесную машину более чем на 10 см;
- не выполнил операции в заданном порядке;
- не выполнил маневр в отведенное время.

Маневр № 6. «Агрегатирование учебной самоходной машины с прицепом (прицепным агрегатом, орудием или оборудованием) (кроме категорий «AI», «A IV» и «F»»).

Экзаменуемый выполняет следующие операции:

- подготавливает навесное устройство самоходной машины к работе;

включение насоса гидросистемы;
пристегивание ремнем;
подача звукового сигнала перед началом движения;
подъезжает задним ходом к прицепу (прицепному агрегату, орудию или оборудованию);

проводит маневрирование самоходной машины для точного совмещения гидрофицированного прицепного крюка (буксирного устройства) с прицепным устройством прицепа (прицепного агрегата, орудия или оборудования);

устанавливает страховочное приспособление;

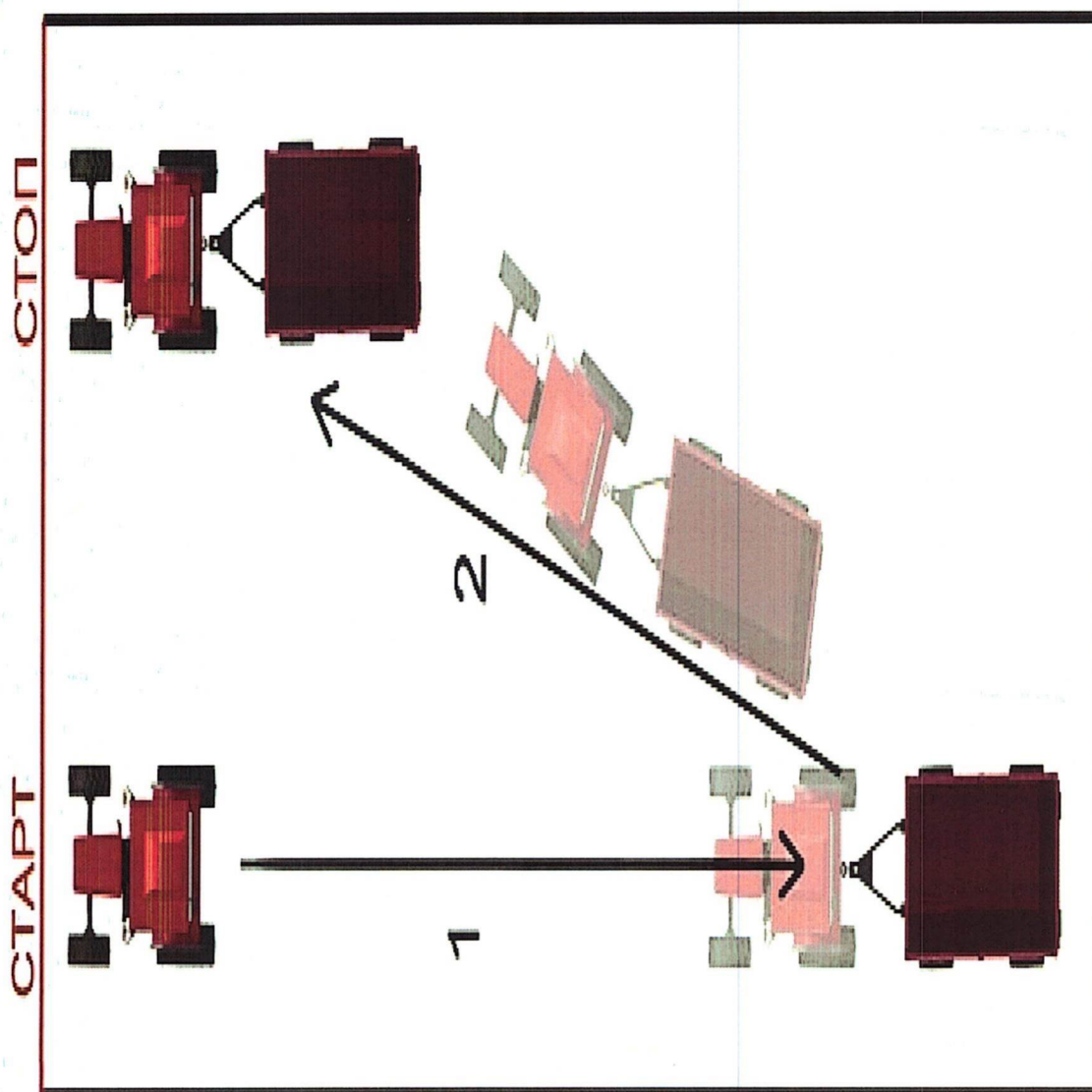
агрегирует прицеп (прицепной агрегат, орудие или оборудование) с самоходной машиной (подключает пневматическую, гидравлическую и электрическую системы к соответствующим устройствам прицепа (прицепной машиной), устанавливает страховочное приспособление);

проверяет в действии работу сигнальных систем прицепа (прицепного агрегата, орудия или оборудования);

переводит навесную машину в транспортное положение;

проводит вождение агрегата до линии «Стоп».

Примерная схема выполнения маневра № 6:



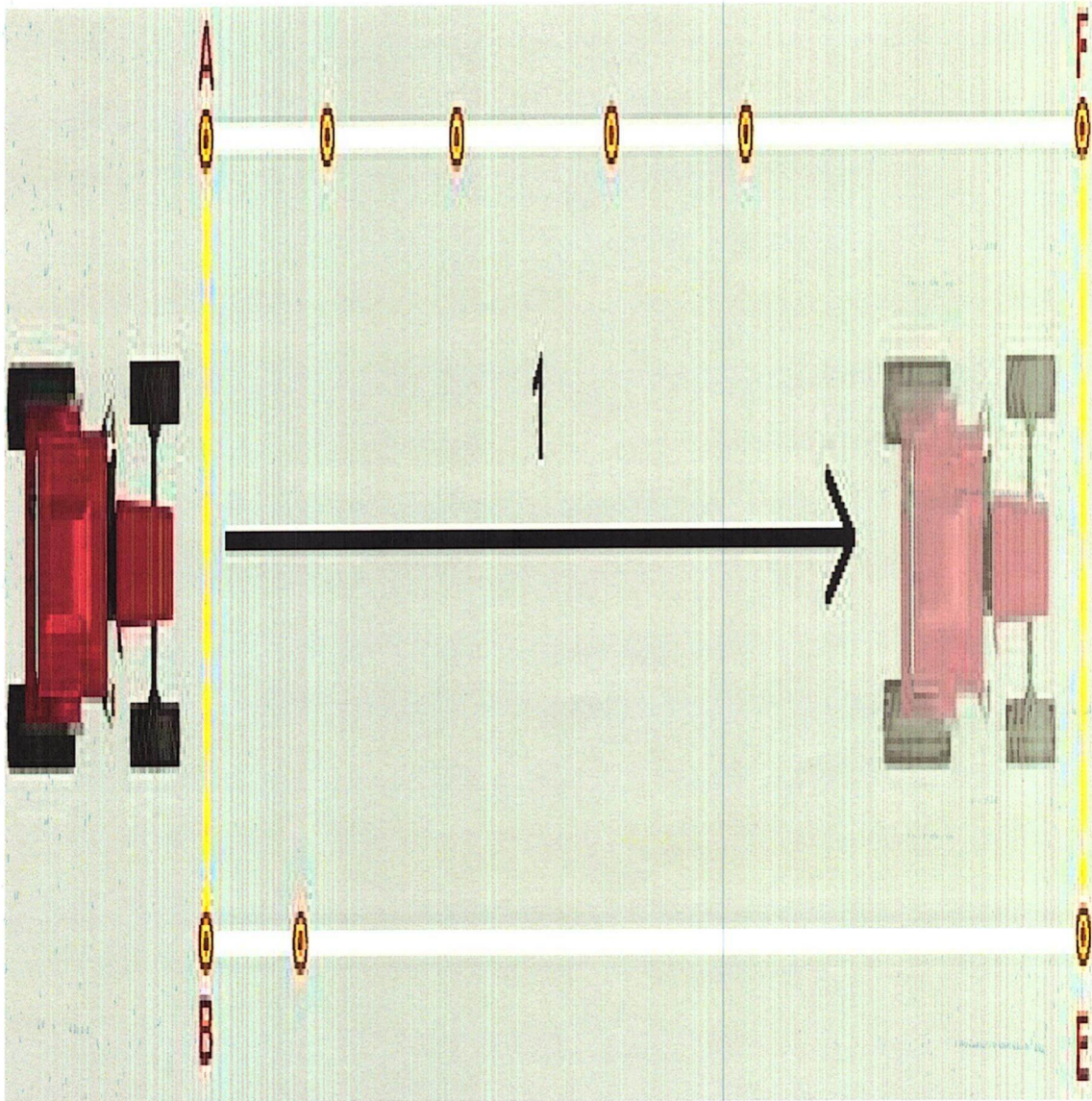
Отведенное время выполнения маневра 6 минут.

Ошибки при выполнении маневра № 6:
при трогании с места не снял машину со стояночного тормоза;
не пристегнулся ремнем безопасности, если его установка предусмотрена конструкцией;
не включил указатель поворота при трогании с места;
произвел более двух подъездов задним ходом к прицепу (прицепному агрегату, орудию или оборудованию);
произвел наезд самоходной машины на прицеп (прицепной агрегат, орудие или оборудование);
не проверил надежность соединения прицепа (прицепного агрегата, орудия или оборудования);
не подал звуковой сигнал при трогании с места;
не проверил в действии сигнальные устройства прицепа (прицепного агрегата, орудия или оборудования);
не включил нейтральную передачу после остановки при работающем двигателе;
не включил стояночный тормоз.
при выполнении агрегатирования заглух двигатель;
не выполнил операции в заданном порядке;
не выполнил маневр в отведенное время.

Маневр № 7. «Торможение и остановка на различных скоростях, включая экстренную остановку».

Экзаменуемый выполняет следующие операции:
пристегивание ремнем;
подача звукового сигнала перед началом движения;
трогание с места;
движение по прямой;
плавное торможение и остановка на расстоянии не более 0,5 м перед линией «Стоп»;
трогание с места;
движение по прямой, переключение передач с низшей на высшую;
экстренное торможение и остановка на расстоянии не более 0,5 м перед линией «Стоп».

Примерная схема выполнения маневра № 7:



Отведенное время выполнения маневра 2 минуты.

Ошибки при выполнении маневра № 7:

- при трогании с места не снял машину со стояночного тормоза;
- не пристегнулся ремнем безопасности, если его установка предусмотрена конструкцией;
- сбил элементы разметочного оборудования;
- не подал звуковой сигнал при трогании с места;
- пересек линию «Стоп» (по проекции переднего габарита самоходной машины) на горизонтальном участке;
- не включил нейтральную передачу после остановки при работающем двигателе;
- не включил стояночный тормоз после остановки перед линией «Стоп».
- при выполнении маневра заглох двигатель;
- не выполнил операции в заданном порядке;
- не выполнил маневр в отведенное время;
- остановился на расстоянии более 0,5 м перед линией «Стоп» на горизонтальном участке.

После завершения выполнения комплекса маневров, экзаменуемый возвращает машину в предстартовую зону.

Правильность выполнения каждого маневра оценивается по системе: положительная оценка - «выполнил», отрицательная - «не выполнил».

Оценка «выполнил» выставляется, если экзаменуемый при выполнении маневра не допустил ни одной ошибки.

Практический экзамен оценивается по системе: положительная оценка - «сдал»; отрицательная - «не сдал». Итоговая оценка «сдал» выставляется, если экзаменуемый получил оценку «выполнил» не менее чем за 75 процентов всех маневров необходимых к выполнению.

Оценка «не сдал» выставляется, если экзаменуемый выполнил менее 75 процентов всех маневров необходимых к выполнению.

Приложение 5
к административному регламенту
предоставления государственной
услуги по приему экзаменов на право
управления самоходными машинами
и выдаче удостоверений
тракториста-машиниста (тракториста)

ПЕРЕЧЕНЬ МАНЕВРОВ ВТОРОГО ЭТАПА ПРАКТИЧЕСКОГО ЭКЗАМЕНА И СИСТЕМА ОЦЕНКИ

При проведении второго этапа проверяется умение экзаменуемого применять и выполнять требования Правил дорожного движения и безопасной эксплуатации самоходных машин по следующим вопросам:

- общие обязанности водителей самоходных машин;
- начало движения, маневрирование;
- расположение самоходной машины на проезжей части;
- скорость движения;
- сигналы светофоров и регулировщиков;
- движение через железнодорожный переезд;
- проезд перекрестков; пешеходные переходы;
- пользование внешними световыми приборами и звуковыми сигналами;
- применение аварийной сигнализации в соответствии с требованиями Правил дорожного движения.

Маршрут должен обеспечить возможность выполнения экзаменуемым следующих приемов и маневров:

- проезд регулируемого перекрестка;
- проезд нерегулируемого перекрестка;
- проезд пешеходных переходов;
- движение через железнодорожный переезд;
- объезд препятствий.

Отведенное время выполнения маршрута 5 минут.

Ошибки при выполнении маршрута:

- при трогании с места не снял машину со стояночного тормоза;

при трогании с места не пользовался зеркалом заднего вида;
не пристегнулся ремнем безопасности, если его установка предусмотрена конструкцией;

сбил элементы разметочного оборудования;
не включил нейтральную передачу после остановки при работающем двигателе;

не убедился в безопасности проезда регулируемого перекрестка;
не убедился в безопасности проезда нерегулируемого перекрестка;
не уступил преимущество пешеходу на пешеходном переходе;
не произвел остановку перед знаком «СТОП»;
проехал на запрещающий сигнал светофора;
при выполнении приемов и маневров заглох двигатель;
не выполнил приемы и маневры в заданном порядке;
не выполнил маршрут в отведенное время.

Приема и маневры маршрута выполняются в порядке, заданном Инспектором.

Второй этап практического экзамена оценивается по системе:

положительная оценка - «сдал»;

отрицательная - «не сдал».

Оценка «сдал» выставляется, если экзаменуемый выполнил не менее 75 процентов всех приемов и маневров необходимых к выполнению, в отведенное время.

Оценка «не сдал» выставляется, если выполнил менее 75 процентов всех приемов и маневров необходимых к выполнению.

Приложение 6
к административному регламенту
предоставления государственной
услуги по приему экзаменов
на право управления самоходными
машинами и выдаче удостоверений
тракториста-машиниста (тракториста)

ПОРЯДОК

ПРОВЕДЕНИЯ ДИСТАНЦИОННОГО ТЕОРЕТИЧЕСКОГО ЭКЗАМЕНА

1. Инспектор, являющийся экзаменатором, инициирует видеоконференцию с использованием доступных средств видеосвязи и направляет приглашение экзаменуемому по электронной почте, указанной в заявлении. В приглашении указывается дата и время теоретического экзамена.

2. В день экзамена инспектор повторно направляет ссылку экзаменуемому по электронной почте.

3. После перехода по ссылке экзаменуемый подключается к видеоконференцсвязи и общение с экзаменатором продолжается в реальном времени.

4. Камера (или мобильное устройство) экзаменуемого устанавливается сбоку, чтобы было видно лицо, руки и экран персонального компьютера экзаменуемого.

Использование мобильных устройств для сдачи экзамена (опроса по вопросам билета) не допускается.

5. После установки видео соединения (камерой показать, что в помещении больше никого нет, на столе ничего не лежит: книги, гаджеты и т.д. и т.п.) Перед началом экзамена сдающий снимает наушники. Допускается чистый лист бумаги и ручка).

6. Экзаменуемый подтверждает свою личность: показывает одновременно в камеру лицо и паспорт.

7. Экзаменатор отправляет еще одно письмо на адрес экзаменуемого с указанием адреса ресурса для сдачи экзамена и одноразового пароля.

8. Экзаменуемый переходит по ссылке ресурса и вводит одноразовый пароль, после чего экзамен начинается автоматически.

9. Экзамен завершается автоматически по завершении отведенного времени, либо после ответа на все вопросы экзаменационных билетов.

10. По завершении экзамена экзаменатор выгружает экзаменационные листы и направляет их по электронной почте экзаменуемому, одновременно озвучивая по видео-конференц-связи результаты сдачи. Экзаменуемый знакомится с результатами и в устной форме подтверждает свое согласие с результатами.

11. Экзамен завершается разрывом видеосвязи.

Основания признания дистанционного теоретического экзамена недействительным:

- экзаменуемый не подключился к видеоконференции в течение 10 минут после установленного времени;
- нахождение посторонних лиц в одном помещении с экзаменуемым;
- использование печатных материалов, телефонов, планшетов и др.;
- отключение видеосвязи во время экзамена;
- при разрыве связи во время экзамена по техническим проблемам со стороны инспекции экзаменуемому предлагается другой билет;
- непредъявление удостоверения личности.

Приложение 7
к административному регламенту
предоставления государственной
услуги по приему экзаменов
на право управления самоходными
машинами и выдаче удостоверений
тракториста-машиниста (тракториста)

Перечень общих признаков заявителей,
а также комбинация значений признаков, каждая из которых соответствует
одному варианту предоставления государственной услуги

1. Комбинации значений признаков, каждая из которых соответствует одному варианту предоставления государственной услуги

Таблица 1

№ варианта	Комбинация значений признаков
1.	1. Физическое лицо. 1. Прием экзаменов на право управления самоходными машинами и выдача удостоверения тракториста-машиниста (тракториста), временного удостоверения тракториста-машиниста (тракториста).
2.	1. Физическое лицо. 2. Замена удостоверения тракториста-машиниста, временного удостоверения или удостоверения другого вида.
3.	1. Физическое лицо. 3. Возврат удостоверения тракториста-машиниста по истечении срока лишения права управления транспортными средствами.
4.	1. Физическое лицо 4. Исправление допущенных опечаток и ошибок в выданных в результате предоставления государственной услуги документах.

2. Перечень общих признаков заявителей

Таблица 2

№ п/п	Категория признака	Признак
1.	Категория заявителя	1. Физическое лицо.
2.	Цель обращения	1. Прием экзаменов на право управления самоходными машинами и выдача удостоверения тракториста-машиниста (тракториста), временного удостоверения тракториста-машиниста (тракториста). 2. Замена удостоверения тракториста-машиниста, временного удостоверения или удостоверения другого вида. 3. Возврат удостоверения тракториста-машиниста по истечении срока лишения права управления транспортными средствами. 4. Исправление допущенных опечаток и ошибок в выданных в результате предоставления государственной услуги документах.

Заместитель руководителя
инспекции



С.А. Панов