



## УПРАВЛЕНИЕ СТРОИТЕЛЬСТВА И АРХИТЕКТУРЫ ЛИПЕЦКОЙ ОБЛАСТИ

### ПРИКАЗ

21 июня 2023г.

г. Липецк

№ 164

Об утверждении проекта межевания территории, в районе улиц Провинциальная, Космонавтов, Жемчужная в городе Липецке (Сселки, квартал № 142)

В соответствии со статьями 8.2, 41-43, 45, 46 Градостроительного кодекса Российской Федерации, с подпунктом «д» пункта 5 статьи 2 Закона Липецкой области от 26.12.2014 № 357-ОЗ «О перераспределении полномочий между органами местного самоуправления муниципальных образований Липецкой области и органами государственной власти Липецкой области», пунктом 2 постановления Правительства Липецкой области от 04.08.2022 № 67 «Об осуществлении органами государственной власти Липецкой области перераспределенных полномочий», пунктом 4 Постановления Правительства Российской Федерации от 02.04.2022 № 575 «Об особенностях подготовки, согласования, утверждения, продления сроков действия документации по планировке территории, градостроительных планов земельных участков, выдачи разрешений на строительство объектов капитального строительства, разрешений на ввод в эксплуатацию», с протоколом общественных обсуждений от 15.06.2023 №1 и с заключением о результатах общественных обсуждений от 15.06.2023,

#### ПРИКАЗЫВАЮ:

1. Утвердить проект межевания территории, в районе улиц Провинциальная, Космонавтов, Жемчужная в городе Липецке (Сселки, квартал № 142), согласно приложению.

2. Управлению строительства и архитектуры Липецкой области в течение семи дней со дня утверждения приказа направить в администрацию города Липецка утвержденный проект межевания территории, в районе улиц Провинциальная, Космонавтов, Жемчужная в городе Липецке (Сселки, квартал

№ 142), для размещения на официальном сайте городского округа в сети «Интернет».

3. Управлению строительства и архитектуры Липецкой области обеспечить опубликование и размещение в порядке, установленном для официального опубликования правовых актов Липецкой области, иной официальной информации, настоящего приказа на официальном сайте управления строительства и архитектуры Липецкой области в информационно - телекоммуникационной сети «Интернет».

4. Настоящий приказ вступает в силу со дня его подписания.

Первый заместитель  
начальника управления



А.Ю. Фирсова

## **1. Основная часть проекта межевания территории.**

### **Общие положения**

Проект межевания территории с. Сселки в городе Липецке, в районе улиц Провинциальная, Космонавтов, Жемчужная (квартал №142) выполнен в соответствии с требованиями ст. 43 Градостроительного кодекса РФ.

Цели подготовки проекта межевания территории:

- изменение красных линий квартала №142 для исключения их пересечений с границами земельных участков;

- определение местоположения границ образуемых земельных участков.

Разработка проекта межевания осуществлена в соответствии с требованиями нормативно-правовых документов:

- Градостроительный кодекс РФ от 29.12.2004 № 190-ФЗ;

- Земельный кодекс РФ от 25.10.2001 № 136-ФЗ;

- Закон Липецкой области от 22.12.2020 № 485-ОЗ «О нормативных правовых актах Липецкой области»;

- ГОСТ Р 7.0.97-2016 «Национальный стандарт Российской Федерации. Система стандартов по информации, библиотечному и издательскому делу. Организационно-распорядительная документация. Требования к оформлению документов» (утв. Приказом Росстандарта от 08.12.2016 №2004-ст);

- Приказ Федеральной службы государственной регистрации, кадастра и картографии от 10.11.2020 № П/0412 «Об утверждении классификатора видов разрешенного использования земельных участков»;

- Федеральный закон от 24.07.2007 № 221-ФЗ «О кадастровой деятельности»;

- Федеральный закон от 13.07.2015 № 218-ФЗ «О государственной регистрации недвижимости»;

- Федеральный закон от 25.06.2002 № 73-ФЗ «Об объектах культурного наследия (памятниках истории и культуры) народов Российской Федерации»;

- РДС 30-201-98 «Инструкция о порядке проектирования и установления красных линий в городах и других поселениях Российской Федерации»;

- СП 42.13330.2016 «Свод правил. Градостроительство. Планировка и застройка городских и сельских поселений. Актуализированная редакция СНиП 2.07.01-89\*»;

- СП 47.13330.2016 «Свод правил. Инженерные изыскания для строительства. Основные положения. Актуализированная редакция СНиП 11-02-96»;

- Приказ Министерства строительства и жилищно-коммунального хозяйства от 25.04.2017 № 739/пр «Требования к цифровым топографическим картам, используемым при подготовке графической части документации по планировке территории»;

- Постановление Правительства РФ от 31.03.2017 № 402 «Об утверждении Правил выполнения инженерных изысканий, необходимых для подготовки документации по планировке территории, перечня видов инженерных изысканий, необходимых для подготовки документации по планировке территории, и о внесении изменений в постановление Правительства РФ от 19.01.2006 № 20»;

- Местные нормативы градостроительного проектирования города Липецка, утвержденные решением Липецкого городского Совета депутатов от 30.08.2016 г. № 218.

Разработка проекта осуществлена на основании действующей градостроительной документации:

- Генеральный план городского округа город Липецк на период до 2042 года, утвержденный постановлением Правительства Липецкой области от 30.12.2022 г. № 370;

- Правила землепользования и застройки городского округа город Липецк, утвержденные постановлением администрации Липецкой области от 11.02.2021 г. № 47 (в ред. постановления Правительства Липецкой области от 29.12.2022 г. № 363);

- Проект планировки и проект межевания территории с. Сселки, утвержденные постановлением администрации города Липецка от 21.11.2012 г. № 2458.

## РАЗДЕЛ I.

### Перечень и сведения об образуемых земельных участках

#### Подраздел I. Перечень и сведения об образуемых земельных участках

#### Глава 1. Общие сведения об образуемых земельных участках

Общие сведения об образуемых земельных участках приведены в таблице 1.

Таблица 1. Общие сведения об образуемых земельных участках

Условный номер образуемого земельного участка	Вид разрешенного использования земельного участка (код)	Площадь образуемого земельного участка, кв.м	Кадастровые номера земельных участков, из которых образуется земельный участок / номер кадастрового квартала	Способ образования земельного участка
1	2	3	4	5
48:20:0021631:113:ЗУ1	Для индивидуального жилищного строительства (код 2.1) ИЛИ Для строительства индивидуального жилого дома*	1344	48:20:0021631:113	Перераспределение земель, находящихся в государственной или муниципальной собственности, и земельного участка с кадастровым номером 48:20:0021631:113**
48:20:0021631:ЗУ2	Ведение огородничества (код 13.1)  Необходимо получить разрешение на условно разрешенный вид использования земельного участка	300	48:20:0021631	Из земель, находящихся в государственной или муниципальной собственности**

\*Примечание 1: в соответствии с ч.3 ст.11.2 ЗКРФ, целевым назначением и разрешенным использованием образуемых земельных участков признаются целевое назначение и разрешенное использование земельных участков, из которых при разделе, объединении, перераспределении или выделе образуются земельные участки, за исключением случаев, установленных федеральными законами.

\*\*Примечание 2: Образование земельных участков осуществляется в 2 этапа: первый этап – образование земельного участка с условным номером 48:20:0021631:113:ЗУ1, второй этап - образование земельного участка с условным номером 48:20:0021631:ЗУ2

## Глава 2. Ведомость координат поворотных точек образуемых земельных участков

Ведомость координат поворотных точек образуемых земельных участков приведена в таблице 2.

Таблица 2. Ведомость координат поворотных точек образуемых земельных участков

№ поворотной точки земельного участка	Координаты в системе координат МСК-48		Площадь образуемого земельного участка
	X	Y	
1	2	3	4
Условный номер образуемого земельного участка 48:20:0021631:113:ЗУ1			
1	425636.31	1334760.95	1344
2	425637.40	1334755.88	
3	425645.83	1334716.79	
4	425616.49	1334710.47	
5	425607.92	1334750.26	
6	425610.35	1334750.79	
7	425609.42	1334755.10	
1	425636.31	1334760.95	
Условный номер образуемого земельного участка 48:20:0021631:ЗУ2			
3	425645.83	1334716.79	300
8	425647.94	1334707.01	
9	425618.60	1334700.69	
4	425616.49	1334710.47	
3	425645.83	1334716.79	

Подраздел II. Перечень и сведения об образуемых земельных участках, которые будут отнесены к территориям общего пользования или имуществу общего пользования, в том числе в отношении которых предполагается резервирование и (или) изъятие для государственных или муниципальных нужд

В соответствии с п.12 ст.1 ГрК РФ, территории общего пользования - территории, которыми беспрепятственно пользуется неограниченный круг лиц (в том числе площади, улицы, проезды, набережные, береговые полосы водных объектов общего пользования, скверы, бульвары).

Образуемые земельные участки не будут отнесены к территориям общего пользования или имуществу общего пользования. В их отношении не предполагается резервирование и (или) изъятие для государственных или муниципальных нужд.

### Подраздел III. Сведения о публичных сервитутах

Публичные сервитуты в границах разработки проекта межевания не устанавливаются.

## РАЗДЕЛ II.

### Сведения о лесах (лесных участках)

Образуемые и (или) изменяемые лесные участки в границах разработки проекта межевания отсутствуют.

## РАЗДЕЛ III.

### Сведения о существующих, изменяемых и устанавливаемых красных линиях

В соответствии с Инструкцией о порядке проектирования и установления красных линий в городах и других поселениях Российской Федерации РДС 30-201-98, красные линии – границы, отделяющие территории кварталов, микрорайонов и других элементов планировочной структуры от улиц, проездов и площадей в городских и сельских поселениях.

В соответствии со ст.1 Градостроительного Кодекса РФ, красные линии – линии, которые обозначают границы территорий общего пользования и подлежат установлению, изменению или отмене в документации по планировке территории.

Красные линии обязательны для соблюдения всеми субъектами градостроительной деятельности, участвующими в процессе проектирования и последующего освоения и застройки территорий городов и других поселений.

Соблюдение красных линий также обязательно при межевании и инвентаризации застроенных или подлежащих застройке земель в границах города или другого поселения, при оформлении документов гражданами и юридическими лицами на право собственности, владения, пользования и распоряжения земельными участками и другими объектами недвижимости, их государственной регистрации.

Осуществление проектирования зданий и сооружений и строительство на территориях поселений, не имеющих утвержденных в установленном порядке красных линий, не допускается.

Красные линии являются основой для разбивки и установления на местности других линий градостроительного регулирования, в том числе и границ землепользований.

Корректировка красных линий может осуществляться по решению органов местного самоуправления, утвердивших их, в связи с изменением градостроительной ситуации в результате необходимости проведения реконструкции сложившейся застройки, изменением категории (пропускной способности) улиц и дорог поселения.

Полное изменение (отмена существующих и установление новых) красных линий для квартала №142 связано с необходимостью исключения пересечений красных линий с границами существующих земельных участков по ул. Жемчужная и ул. Провинциальная, в т.ч. с границей земельного участка с кадастровым номером 48:20:0021631:194.

Ведомость координат конечных и поворотных точек существующих красных линий, являющихся отменяемыми красными линиями в границах всего квартала, приведена в таблице 3.

Таблица 3. Ведомость координат конечных и поворотных точек существующих красных линий, являющихся отменяемыми красными линиями в границах всего квартала

№ конечной или поворотной точки	Координаты	
	X	Y
1	2	3
1	426092.17	1334757.31
2	426037.85	1334846.86
3	425477.91	1334719.33
4	425529.62	1334635.49
1	426092.17	1334757.31

После изменения минимальная ширина в красных линиях ул. Жемчужная (точки 1 – 2) составит 19,5 м, ул. Провинциальная (точки 3 – 6) – 18,3 м, что соответствует требованиям, установленным таблицей 14 Местных нормативов градостроительного проектирования г. Липецка, а именно: ширина улицы в жилой застройке в красных линиях составляет 15...25 м. Ширина в красных линиях ул. Космонавтов (точки 6 – 1) и ул. Провинциальная (точки 2 – 3) увеличивается (устанавливается по границам земельных участков).

Ведомость координат конечных и поворотных точек устанавливаемых красных линий приведена в таблице 4.

Таблица 4. Ведомость координат конечных и поворотных точек устанавливаемых красных линий

№ конечной или поворотной точки	Координаты	
	X	Y
1	2	3
1	426036.37	1334847.97
2	425475.32	1334725.93
3	425530.21	1334636.49
4	425628.19	1334655.74
5	425869.67	1334708.99
6	426091.64	1334756.94
1	426036.37	1334847.97

Перечень координат характерных (концевых или поворотных) точек красных линий приведен в системе координат, используемой для ведения Единого государственного реестра недвижимости (МСК-48). Значения координат приведены в метрах с округлением до 0,01 метра в указанной системе координат. Координаты характерных точек определены методом спутниковых геодезических измерений (определений).

#### РАЗДЕЛ IV.

Сведения о границах территории, в отношении которой ведется подготовка проекта межевания (утвержден проект межевания)

Ведомость координат конечных и поворотных точек границ территории, в отношении которой ведется подготовка проекта межевания (утвержден проект межевания) приведена в таблице 5.

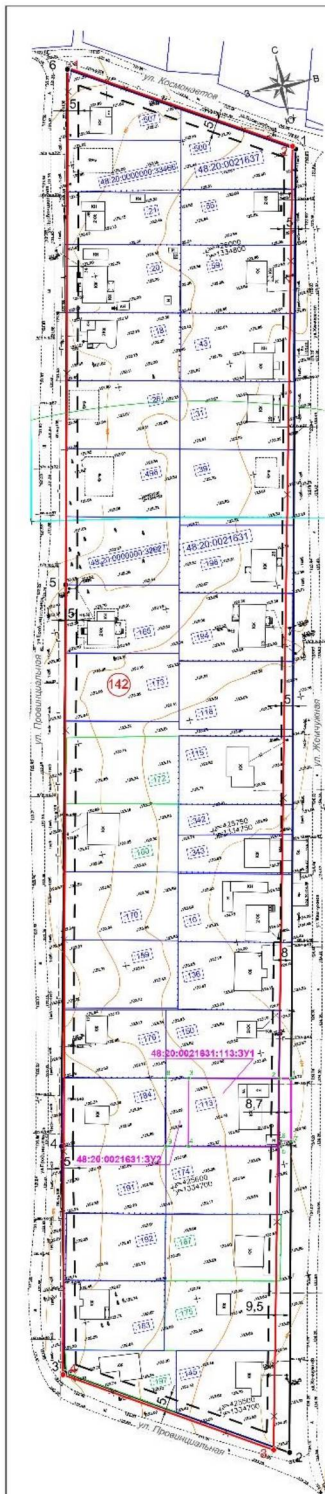
Таблица 5. Ведомость координат конечных и поворотных точек границ территории, в отношении которой ведется подготовка проекта межевания (утвержден проект межевания)

№ конечной или поворотной точки	Координаты	
	X	Y
1	2	3
1	426036.37	1334847.97

№ конечной или поворотной точки	Координаты	
	X	Y
1	2	3
2	425475.32	1334725.93
3	425530.21	1334636.49
4	425628.19	1334655.74
5	425869.67	1334708.99
6	426091.64	1334756.94
1	426036.37	1334847.97

Перечень координат характерных (концевых или поворотных) точек границ территории, в отношении которой ведется подготовка проекта межевания (утвержден проект межевания), приведен в системе координат, используемой для ведения Единого государственного реестра недвижимости (МСК-48). Значения координат приведены в метрах с округлением до 0,01 метра в указанной системе координат. Координаты характерных точек определены методом спутниковых геодезических измерений (определений).

# Чертеж межевания территории.



Разработан в М 1:000  
Выведен на печать в М 1:1000

Подпись:

- 48:20:0021631:142 номер кадастрового квартала
- 142 кадастровый номер земельного участка
- 142 кадастровый номер земельного участка без координат границ
- 5/4 привязка линии регулирования застройки
- 48:20:0021631:113:3/1 условный номер образуемого земельного участка
- 142 номер квартала

- 1 номер конечной или поворотной точки устанавливаемой красной линии, совпадает с номером конечной или поворотной точки границ территории, в отношении которой ведется подготовка проекта межевания (утвержден проект межевания)
- 1 номер конечной или поворотной точки существующей красной линии, совпадает с номером конечной или поворотной точки отменяемой красной линии
- 1 номер поворотной точки образуемого земельного участка

### Сведения о сохраняемых земельных участках

Кадастровый номер образуемого земельного участка	Площадь образуемого земельного участка, кв. м	Степень застройки	Формы собственности	Вид разрешенного использования земельного участка	Адрес
48:20:009003:3469	1151	Участковый	Частная собственность	для размещения объектов складского назначения	Росси́йская Федера́ция, Ленинская область, городская округ Липецк, город Липецк, ул. Советская, домовый участок 22
48:20:009003:3267	1405	Участковый	Частная собственность	для размещения объектов складского назначения	Росси́йская Федера́ция, Ленинская область, г. Липецк, ул. Промышленная (Сосновка)
48:20:0021631:16	1500	Участковый	Частная собственность	для размещения объектов складского назначения	Липецкая область, г. Липецк, ул. Железнодорожная, д. 12
48:20:0021631:113	1500	Участковый	Частная собственность	для размещения объектов складского назначения	Липецкая область, г. Липецк, ул. Железнодорожная, участок №8 (на кадастре)
48:20:0021631:116	1500	Участковый	Частная собственность	для размещения объектов складского назначения	Липецкая область, г. Липецк, ул. Железнодорожная, участок №8 (на кадастре)
48:20:0021631:136	1315	Участковый	Частная собственность	для размещения объектов складского назначения	Росси́йская Федера́ция, Ленинская область, городская округ Липецк, город Липецк, ул. Коммунальная, домовый участок 13
48:20:0021631:147	1500	Участковый	Частная собственность	для размещения объектов складского назначения	Росси́йская Федера́ция, Ленинская область, городская округ Липецк, город Липецк, ул. Коммунальная, домовый участок 1
48:20:0021631:150	1500	Участковый	Частная собственность	для размещения объектов складского назначения	Липецкая область, г. Липецк, в районе ст. Железнодорожной (Сосновка)
48:20:0021631:159	1419	Участковый	Частная собственность	для размещения объектов складского назначения	Липецкая область, г. Липецк, ул. Промышленная (Сосновка)
48:20:0021631:160 (без координат границ)	1409	Участковый	Частная собственность	для размещения объектов складского назначения	Росси́йская Федера́ция, Ленинская область, г. Липецк, ул. Коммунальная (Сосновка)
48:20:0021631:167	1489	Участковый	Частная собственность	для размещения объектов складского назначения	Росси́йская Федера́ция, Ленинская область, городская округ Липецк, город Липецк, ул. Коммунальная, домовый участок 21
48:20:0021631:170	1302	Участковый	Частная собственность	для размещения объектов складского назначения	Липецкая область, г. Липецк, ул. Промышленная (Сосновка)
48:20:0021631:172 (без координат границ)	1305	Участковый	Частная собственность	для размещения объектов складского назначения	Росси́йская Федера́ция, Ленинская область, г. Липецк, ул. Промышленная (Сосновка)
48:20:0021631:173	1499	Участковый	Частная собственность	для размещения объектов складского назначения	Росси́йская Федера́ция, Ленинская область, городская округ Липецк, город Липецк, ул. Коммунальная (Сосновка)
48:20:0021631:174	1500	Участковый	Частная собственность	для размещения объектов складского назначения	Липецкая область, г. Липецк, ул. Железнодорожная (Сосновка)
48:20:0021631:174 (без координат границ)	1500	Участковый	Частная собственность	для размещения объектов складского назначения	Липецкая область, г. Липецк, ул. Железнодорожная, участок №2
48:20:0021631:176	1347	Участковый	Частная собственность	для размещения объектов складского назначения	Росси́йская Федера́ция, Ленинская область, городская округ Липецк, город Липецк, ул. Железнодорожная, участок №12
48:20:0021631:184	1347	Участковый	Частная собственность	для размещения объектов складского назначения	Росси́йская Федера́ция, Ленинская область, г. Липецк, ул. Промышленная (Сосновка), домовый участок 2
48:20:0021631:184	1319	Участковый	Частная собственность	для размещения объектов складского назначения	Росси́йская Федера́ция, Ленинская область, г. Липецк, ул. Промышленная (Сосновка), домовый участок 10
48:20:0021631:187 (без координат границ)	1490	Участковый	Частная собственность	для размещения объектов складского назначения	Липецкая область, г. Липецк (Сосновка), ул. Железнодорожная
48:20:0021631:191	1259	Участковый	Частная собственность	для размещения объектов складского назначения	Липецкая область, г. Липецк (Сосновка), ул. Промышленная (Сосновка), домовый участок №2
48:20:0021631:192	1239	Участковый	Частная собственность	для размещения объектов складского назначения	Росси́йская Федера́ция, Ленинская область, городская округ Липецк, город Липецк, ул. Коммунальная (Сосновка), домовый участок 4
48:20:0021631:194	1300	Участковый	Частная собственность	для размещения объектов складского назначения	Росси́йская Федера́ция, Ленинская область, г. Липецк, ул. Коммунальная (Сосновка), домовый участок 74
48:20:0021631:197 (без координат границ)	900	Участковый	Частная собственность	для размещения объектов складского назначения	Липецкая область, г. Липецк (Сосновка), ул. Железнодорожная
48:20:0021631:198	1500	Участковый	Частная собственность	для размещения объектов складского назначения	Росси́йская Федера́ция, Ленинская область, г. Липецк, ул. Железнодорожная, домовый участок 21
48:20:0021631:242	660	Участковый	Частная собственность	для размещения объектов складского назначения	Росси́йская Федера́ция, Ленинская область, г. Липецк
48:20:0021631:243	351	Участковый	Частная собственность	для размещения объектов складского назначения	Росси́йская Федера́ция, Ленинская область, г. Липецк
48:20:0021631:244	1600	Участковый	Частная собственность	для размещения объектов складского назначения	Липецкая область, г. Липецк, ул. Советская, ул. Промышленная, 71
48:20:0021631:20	1500	Участковый	Частная собственность	для размещения объектов складского назначения	Липецкая область, г. Липецк, ул. Советская, ул. Промышленная, 72
48:20:0021631:21	1150	Участковый	Частная собственность	для размещения объектов складского назначения	Липецкая область, г. Липецк, ул. Промышленная, д. 35
48:20:0021631:25	1600	Участковый	Частная собственность	для размещения объектов складского назначения	Липецкая область, г. Липецк, ул. Советская, ул. Промышленная, 70
48:20:0021631:31	1500	Участковый	Частная собственность	для размещения объектов складского назначения	Липецкая область, г. Липецк, ул. Советская, ул. Промышленная, 70 (дополнительно)
48:20:0021631:36	1500	Участковый	Частная собственность	для размещения объектов складского назначения	Липецкая область, г. Липецк, ул. Железнодорожная, д. 27
48:20:0021631:42	1258	Участковый	Частная собственность	для размещения объектов складского назначения	Липецкая область, г. Липецк, ул. Железнодорожная, дом 31
48:20:0021631:53	1228	Участковый	Частная собственность	для размещения объектов складского назначения	Липецкая область, г. Липецк, ул. Советская, участок №4
48:20:0021631:59	1500	Участковый	Частная собственность	для размещения объектов складского назначения	Росси́йская Федера́ция, Ленинская область, г. Липецк, ул. Железнодорожная, ул. 13
48:20:0021631:66	1500	Участковый	Частная собственность	для размещения объектов складского назначения	Росси́йская Федера́ция, Ленинская область, г. Липецк, ул. Промышленная (Сосновка)
48:20:0021631:90	1121	Участковый	Частная собственность	для размещения объектов складского назначения	Росси́йская Федера́ция, Ленинская область, г. Липецк, ул. Железнодорожная, домовый участок 17
48:20:0021631:97	1101	Участковый	Частная собственность	для размещения объектов складского назначения	Росси́йская Федера́ция, Ленинская область, город Липецк

### Сведения об исходных земельных участках

Кадастровый номер исходного земельного участка	Площадь исходного земельного участка, кв. м	Степень застройки	Формы собственности	Вид разрешенного использования земельного участка	Адрес
48:20:0021631:113	1500	Участковый	Частная собственность	для размещения объектов складского назначения	Липецкая область, г. Липецк, ул. Железнодорожная, участок №8 (на кадастре)

### Сведения об образуемых земельных участках

Кадастровый номер образуемого земельного участка	Площадь образуемого земельного участка, кв. м	Степень застройки	Формы собственности	Вид разрешенного использования земельного участка	Адрес
48:20:0021631:113:3/1	1143	Участковый	Частная собственность	для размещения объектов складского назначения	Липецкая область, г. Липецк, ул. Железнодорожная, участок №8 (на кадастре)
48:20:0021631:113:3/2	946	Участковый	Частная собственность	для размещения объектов складского назначения	Липецкая область, г. Липецк, ул. Железнодорожная, участок №8 (на кадастре)

### ПРОЕКТИРУЕМЫЕ ГРАНИЦЫ:

- устанавливаемые красные линии, совпадают с границей территории, в отношении которой ведется подготовка проекта межевания (утвержден проект межевания)
- отменяемые красные линии
- линия регулирования застройки (линия отступа от красных линий) в соответствии с п.5 ст.41 Местных нормативов градостроительного проектирования г. Липецка установлена от красных линий улиц на расстоянии 5 м для индивидуальных жилых домов, с учетом установленного в градостроительных регламентах минимального расстояния от границы земельных участков – 3 м.
- граница образуемого земельного участка

### СУЩЕСТВУЮЩИЕ ГРАНИЦЫ:

- граница земельного участка, в отношении которого осуществлен государственный кадастровый учет
- на момент разработки проекта межевания границы земельного участка не определены (координаты отсутствуют); границы земельного участка приведены в соответствии со сведениями кадастрового плана территории по состоянию на 15.09.2022 г.
- граница кадастрового квартала

### УСЛОВНЫЕ ОБОЗНАЧЕНИЯ:

		01:23-ПМ-1	
Изд. Лист	№ документа	Дата	Лист
1	1	2023-04-23	1
ИП	Исполнитель	Дата	Лист
1	1	2023-04-23	1
И.м.п.с.	Составил	Дата	Лист
1	1	2023-04-23	1

Проект межевания территории

Чертеж межевания территории

ООО "РАЗВИТИЕ ДИСТАНТ"