



АДМИНИСТРАЦИЯ ЛЕНИНГРАДСКОЙ ОБЛАСТИ
КОМИТЕТ ПО КУЛЬТУРЕ ЛЕНИНГРАДСКОЙ ОБЛАСТИ

ПРИКАЗ

«08» июня 2020 г.

№ 01-03/20-167
Санкт-Петербург

**Об установлении предмета охраны объекта культурного наследия
регионального значения «Школа» по адресу: Ленинградская область,
Выборгский муниципальный район, г. Выборг, ул. Выборгская, д. 25**

В соответствии со статьями 3.1, 9.2, 20, 33 Федерального закона от 25 июня 2002 года № 73-ФЗ «Об объектах культурного наследия (памятниках истории и культуры) народов Российской Федерации», статьей 4 областного закона от 25 декабря 2015 года № 140-оз «О государственной охране, сохранении, использовании и популяризации объектов культурного наследия (памятников истории и культуры) народов Российской Федерации, расположенных на территории Ленинградской области», приказа Минкультуры России от 13 января 2016 года № 28 «Об утверждении Порядка определения предмета охраны объекта культурного наследия, включенного в единый государственный реестр объектов культурного наследия (памятников истории и культуры) народов Российской Федерации в соответствии со статьей 64 Федерального закона от 25 июня 2002 г. № 73-ФЗ «Об объектах культурного наследия (памятниках истории и культуры) народов Российской Федерации», п. 2.2.2. Положения о комитете по культуре Ленинградской области, утвержденного постановлением Правительства Ленинградской области от 24 октября 2017 года № 431, приказываю:

1. Установить предмет охраны объекта культурного наследия регионального значения «Школа» по адресу: Ленинградская область, Выборгский муниципальный район, г. Выборг, ул. Выборгская, д. 25, принятого на государственную охрану решением Леноблисполкома от 27 июля 1987 года № 325, согласно приложению 1 к настоящему приказу.

2. Приложение 2 к приказу комитета по культуре Ленинградской области от 20 декабря 2018 года № 01-03/18-595 «Об установлении границ территории и предмета охраны объекта культурного наследия регионального значения «Школа» по адресу: Ленинградская область, Выборгский муниципальный район, г. Выборг, ул. Выборгская, д. 25» считать утратившим силу.

3. Отделу по осуществлению полномочий Ленинградской области в сфере объектов культурного наследия департамента государственной охраны, сохранения

и использования объектов культурного наследия комитета по культуре Ленинградской области обеспечить внесение соответствующих сведений в Единый государственный реестр объектов культурного наследия (памятников истории и культуры) народов Российской Федерации.

4. Отделу взаимодействия с муниципальными образованиями, информатизации и организационной работы комитета по культуре Ленинградской области обеспечить размещение настоящего приказа на сайте комитета по культуре Ленинградской области в информационно-телекоммуникационной сети «Интернет».

5. Контроль за исполнением настоящего приказа возложить на заместителя председателя комитета - начальника департамента государственной охраны, сохранения и использования объектов культурного наследия комитета по культуре Ленинградской области.

6. Настоящий приказ вступает в силу со дня его официального опубликования.

Председатель комитета



В.О. Цой

Приложение 1
к приказу комитета по культуре
Ленинградской области
от «08» июня 2020 г.
№ 01-03/20-167

**Предмет охраны
объекта культурного наследия регионального значения
«Школа» по адресу: Ленинградская область, Выборгский муниципальный
район, г. Выборг, ул. Выборгская, д. 25**

№ п/п	Виды предмета охраны	Элементы предмета охраны	Фотофиксация
1	2	3	4
Градостроительные характеристики:			
1	Объемно-пространственное и планировочное решение территории:	1.1. Определенные границы территории объекта культурного наследия 2.2. Расположение здания на территории объекта культурного наследия 2.3. Композиционная роль в структуре окружающего природного и культурного ландшафта, в окружающей исторической застройке квартала	
2	Объемно-пространственное решение здания:	2.1. Исторические габариты и силуэт - двухэтажное здание сложной в плане конфигурации – трехлучевая, исходящая из усеченного угла здания с восточным трехгранным, слабо выступающим ризалитом 2.2. Крыша сложная в плане и по конфигурации, ее исторические габариты, форма, материал покрытия, отметки коньков 2.3. Вентиляционные шахты, их расположение, габариты и конструкции, покрытия	
Архитектурно-конструктивные характеристики:			
3	Конструктивная система здания:	3.1. Ленточные бутовые фундаменты, их расположение и конструкции	

3.2. Первоначальные наружные и внутренние несущие кирпичные стены и перегородки, их габариты и расположение

3.3. Перекрытия, их расположения, высотные отметки:

3.3.1. *Сводчатые перекрытия:*

- 1-ый этаж:
сегментный бетонный свод (пом. 1.14, *раскрытие свода*)

- кирпичные сводики по металлическим балкам (помещение лестницы Л-12, западный угол южного крыла)

3.3.2. *Плоские перекрытия:*

- монолитные ж/б и монолитные ж/б по балкам (*подвал*)



Пом. 1.14



Сводчатое перекрытие (пом. 1.14). Фото 2008 г.



Кирпичные сводики по металлическим балкам (Л-12)



Перекрытие (подвал, пом. 0.1)

- перекрытия (1-ый и 2-ой этажи), их
расположение



Перекрытие (подвал, пом. 0.8)



Плоское перекрытие (подвал, пом. 0.18)



Плоское перекрытие (пом. 1.3)



Плоское перекрытие (пом. 1.6)



Плоское перекрытие (пом. 1.12)



Плоское перекрытие (пом. 2.1)



Плоское перекрытие (пом. 2.1).
Фото 2008 г.



Плоское перекрытие (пом. 2.2)



Плоское перекрытие (пом. 2.3)



Плоское перекрытие (пом. 2.4)



Плоское перекрытие (пом. 2.7)

3.4. Колонны и опорные столбы, их размеры, сечения, габариты, материал, расположения:

3.4.1. Опорные столбы:

- *подвал* (пом. 0.10, 0.14, 0.19, 0.21) – кирпичные, прямоугольного сечения



Опорные столбы (пом. 0.10)



Опорный столб (пом. 0.14)



Опорный столб (пом. 0.19)

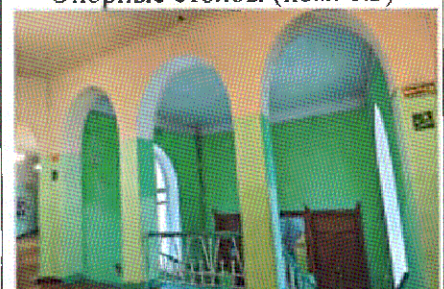


Опорный столб (пом. 0.21)

- *1-ый и 2-ой этажи:*
кирпичные, прямоугольного сечения



Опорные столбы (пом. 1.3)



Опорные столбы (пом. 2.2)

3.5. Первоначальные лестницы:

3.5.1. Лестницы Л-1, Л-3:
их конструкции, материал (гранит),
конфигурации и расположения



Гранитная лестница Л-2



Гранитная лестница Л-3

3.5.2. Лестницы Л-5, Л-6, Л-7, Л-8,
пом. 0.18:
их расположения, конфигурации,
конструкции с основанием из
кирпичных сводиков по
металлическим балкам (пом. 0.2, 0.3,
0.8), материал ступеней (бетон),



Лестница парадная Л-5



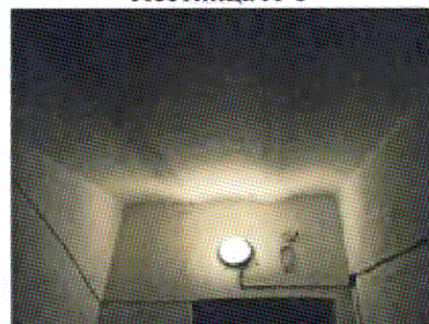
Лестница Л-6



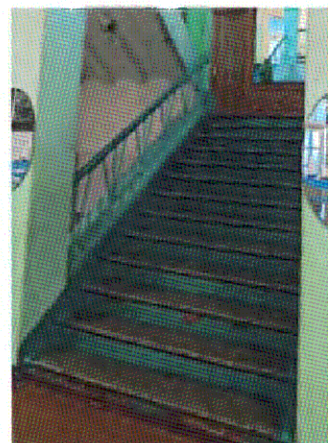
Лестница Л-7



Лестница Л-8

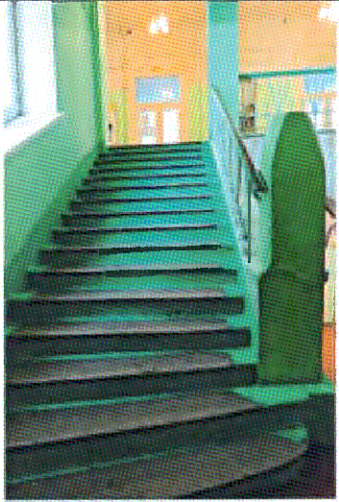







Основание лестницы Л-8



Лестница Л-9

3.5.3. Лестничная клетка (Л-9, Л-10, Л-11): ее габариты, конструкции лестничных маршей с основанием марша Л-9 из кирпичных сводиков по металлическим балкам и плоских оснований по балкам маршей Л-10 и Л-11, материал ступеней (бетон)

		<p>3.5.4. <i>Лестничная клетка Л-12:</i> ее расположение, конструкция, конфигурация, материал (бетон)</p>	 <p>Лестница Л-10</p>  <p>Основание маршей Л-10 и Л-11 лестничной клетки</p>  <p>Лестница Л-12</p>
--	--	---	--

<p>4</p>	<p>Объемно-планировочное решение здания:</p>	<p>4.1. Первоначальная объемно-планировочная структура:</p> <ul style="list-style-type: none"> - плановые габариты и конфигурация здания; - габариты и конфигурация помещений в капитальных стенах; - первоначальные входы; - расположение оконных, дверных и арочных проемов; - расположение первоначальных лестничных клеток и лестниц, их размеры, габариты 	<p>ПЛАН ПОДВАЛА</p>  <p>План подвала. 2008 г.</p> <p>ПЛАН 1-го ЭТАЖА</p>  <p>План 1 этажа. 2008 г.</p> <p>ПЛАН 2-го ЭТАЖА</p>  <p>План 2 этажа. 2008 г.</p>
<p>5</p>	<p>Архитектурно-художественное решение (композиция) фасадов</p>	<p>5.1. Архитектурно-художественное решение в духе эклектики стиле с использованием элементов неоготики</p> <p>5.2. Материал и характер отделки фасадных поверхностей:</p> <ul style="list-style-type: none"> - лицевой облицовочный кирпич, цвет – красный; 	

- гладкая известковая штукатурка, историческое цветовое решение фасадов

5.3. Цоколь фасадов – серые гранитные блоки (обработка поверхности «под бучарду»), его расположение, высотные отметки;

5.4. Крыльца и входные ступени:

их расположение; габариты, материал (гранит)

5.5. Оконные проемы:

их расположение, габариты и размеры, конфигурации, первоначальный рисунок расстекловки, исторический материал заполнений (дерево)

5.6. Дверные проемы, их габариты и расположение

5.7. Композиционно-архитектурное решение:

5.7.1. Лицевой восточный фасад: симметричной относительно центральной оси двухъярусной композиции в 3 оси. Фасад облицован лицевым красным кирпичом, цоколь – высокий, гранитный (с обработкой поверхности под «бучарду»). Фасад акцентирован высоким лучковым входным проемом с парадным гранитным крыльцом. По бокам от крыльца в цокольной части расположены прямоугольные оконные проёмы подвала, по бокам от входа - высокие лучковые оконные проемы. Подоконные части проемов 1-го яруса выделены неглубокими нишами. Простенки между ниш опираются на кирпичный пояс гранитного цоколя. 1-ый ярус отделен от 2-го карнизом и имеет 3 высоких оконных проема со

Уличные фасады



Общий вид здания с северо-запада



Общий вид здания с юго-запада



Лицевой восточный фасад

стрельчатыми сарацинскими арками. Фасад завершается венчающим карнизом с аркатурным фризом, фланкированным висячими четырехгранными полуколонками с коническими шатровыми крышами, и ступенчатым щипцом, расчленённым плоскими лопатками, в простенках между которыми в нижнем уровне расположены узкие стрельчатые оконные проемы и ложные окна, в верхнем уровне - круглые ложные проемы.

5.8.2. Уличный С-В фасад:

асимметричная двухъярусная, двухчастная композиция. Фасад раскрепован более высоким, но слабо выступающим ризалитом. Фасад облицован лицевым красным кирпичом, высокий цоколь – гранитный (с обработкой поверхности под «бучарду»). Два яруса разделены межэтажным карнизом.

Левая часть в 2 оси симметричной композиции. Оконные проемы 1-го и 2-го яруса идентичны проемам восточного фасада.

Фасад завершается венчающим карнизом с аркатурным фризом, также фланкированным по углам четырёхгранными башенками с коническими шатровыми крышами. Левая часть фасада – симметричной композиции в 6 осей. Оконные проёмы – высокие, лучковые. Подоконные части проемов 1-го яруса выделены неглубокими нишами. Простенки между ниш опираются на кирпичный пояс гранитного цоколя. Фасад завершается венчающим карнизом с аркатурным фризом.

5.8.3. Уличный Ю-В фасад:

повторяет зеркально расположенную композицию северо-восточного фасада.

5.8.4. Северная, южная и западная стены ризалита:

облицованы красным кирпичом, завершаются венчающим карнизом с аркатурным фризом, идентичным



Уличный С-В фасад



Уличный Ю-В фасад

лицевым фасадам.

5.8.5. Торцевой С-З фасад северного крыла:

фасад – глухой (*дверной проем устроен в 1925 г.*), симметричной композиции, имеет высокий цоколь (нижняя часть – гранитная (обработка поверхности «под бучарду»), верхняя часть – оштукатурена под «руст») и 2 яруса, разделенных межэтажным карнизом.

Фасад завершается аркатурным фризом и карнизом, идентичными уличным фасадам, и трехступенчатым щипцом, вписанным в полуфронтон почти треугольной формы с плоскими ступенчатыми карнизами.

Щипец расчленен плоскими лопатками, в простенках между ними расположены в нижнем уровне – узкие стрельчатые оконные проемы и ложные окна, в верхнем уровне по центру – высокий узкий стрельчатый ложный проем, по бокам – круглые ложные окна.

5.8.6. Торцевой Ю-З фасад южного крыла:

фасад – глухой (*дверной проем, устроенный в цоколе, и входной спуск - поздние*), симметричной композиции, имеет высокий цоколь (нижняя часть – гранитная (обработка поверхности «под бучарду»), верхняя часть – оштукатурена под «руст») и 2 яруса, разделенных межэтажным карнизом.

Фасада завершается аркатурным фризом и карнизом, идентичными уличным фасадам, и трехступенчатым щипцом, вписанным в полуфронтон почти треугольной формы с плоскими ступенчатыми карнизами.

Щипец расчленен плоскими лопатками, в простенках между ними расположены в нижнем уровне – узкие стрельчатые оконные проемы и ложные окна, в верхнем уровне по центру – высокий узкий стрельчатый ложный проем, по бокам – круглые ложные окна.



С-З торцевой фасад северного крыла



Ю-З торцевой фасад южного крыла

5.8.7. Дворовой Ю-З фасад северного крыла:

почти симметричный относительно центральной оси, трехъярусный. Фасад – гладко оштукатурен, имеет низкий гранитный цоколь (обработка поверхности под «бучарду»). Фасад расчленен по горизонтали 4 оконными прямоугольными проемами, различными по высоте (*проемы цокольной части почти квадратные, проемы верхнего яруса – стандартные, среднего яруса – более высокие*).

Фасад завершается венчающим карнизом с простым фризом.

5.8.8. Дворовой северный фасад западного крыла:

слабо раскрепованный в левой части, асимметричной композиции, в 2 яруса.

Фасад – гладко оштукатурен, имеет низкий гранитный цоколь (обработка поверхности под «бучарду»). В заглубленной левой части в 1 ось справа расположен прямоугольный дверной проем с гранитным крыльцом, слева от него – прямоугольный оконный проем.

Проем 2-го яруса главной лестницы - широкий со стрельчатой аркой и скошенной нижней частью.

1-ый ярус правой части разделен на 4 оси 3 прямоугольными оконными проемами и одним входным проемом с гранитным крыльцом, расположенным по 3-ей оси. 2-ой ярус правой части в 3 оси, расчленен высокими прямоугольными оконными проемами.

Фасад завершается венчающим карнизом с простым фризом.

5.8.9. Западный фасад западного крыла:

глухой (проемы поздний), симметричной композиции, завершается венчающим карнизом с простым фризом.



Ю-З дворовой фасад северного крыла



Северный фасад западного дворового крыла



Западный торцевой фасад крыла

5.8.10. Дворовой южный фасад западного крыла:

слабо раскрепованный в правой части, асимметричной композиции, в 2 яруса.

Фасад – гладко оштукатурен, имеет низкий гранитный цоколь (обработка под «бучарду»). В заглубленной правой части в 1 ось слева расположен прямоугольный дверной проем с гранитным крыльцом, справа от него – прямоугольный оконный проем. Проем 2-го яруса главной лестницы - широкий со стрельчатой аркой и скошенной нижней частью. 1-ый ярус левой части разделен на 5 осей: 2 прямоугольных проема слева и 2 узкие прямоугольных проёма справа (средний между ними заложен). 2-ой ярус левой части в 3 оси, расчленен высокими прямоугольными оконными проемами.

Фасад завершается венчающим карнизом с простым фризом.

5.8.11. Дворовой С-З фасад южного крыла:

сочти симметричный относительно центральной оси, двухъярусный.

Фасад – гладко оштукатурен, имеет низкий гранитный цоколь (обработка поверхности под «бучарду»). Фасад расчленен по горизонтали 4 оконными прямоугольными проемами, различными по высоте (*проемы нижнего яруса – стандартные, верхнего яруса – 3 более высокие, проем по 4-оси – узкий невысокий*).

Фасад завершается венчающим карнизом с простым фризом.

5.9. Декоративное оформление фасадов:

5.9.1. Входы:

- *Парадный вход* (Ю-З фасад): высокое гранитное крыльцо с 6 ступенями, площадкой, подпорными стенами и гранитными четырёхгранными усеченными пирамидальными тумбами, установленными на квадратные в сечении постаменты.



Южный фасад дворового западного крыла



С-З дворовой фасад южного крыла



Парадное крыльцо (лицевой восточный фасад)

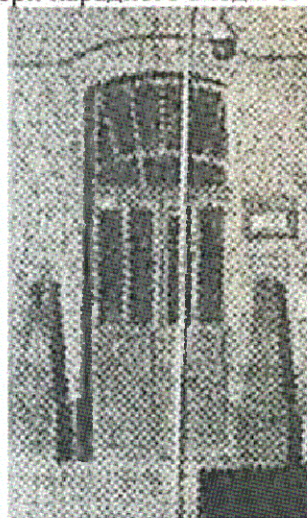
- Двери парадного входа:

двухстворчатые филенчатые двери;
6 филенок в нижней части двери –
прямоугольного сечения, 2
остекленных верхних филенки
разделены на 2 разновысотных части;
верхние части остекленных филенок
имеют диагональные завершения;

Остекленная фрамуга дверей имеет
геометрический лучевой рисунок



Двери парадного входа. 1943 г.



Двери парадного входа. 1979-егг.

- Дворовые входы:

- Северный фасад западного
дворового крыла:

вход с левой стороны оформлен
закругленным гранитным крыльцом
из двух ступеней с площадкой;



вход с правой стороны оформлен
крыльцом, состоящим из двух
гранитных ступеней и площадки



Входы (северный фасад
западного крыла)

5.9.2. Оконные проемы:

5.9.2.1. Оформление проемов:

- Проемы 1-го этажа (уличные фасады):

проемы оформлены кирпичными лучковыми перемычками и слегка заглубленными нишами в нижней части;

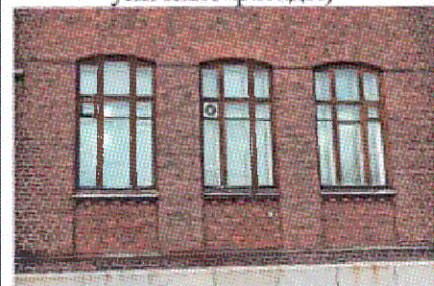
подоконные тяги – кирпичные, простого профиля с зубцами;

- Проемы 2-го этажа (правая часть С-З фасада, левая часть Ю-З фасада): проемы оформлены кирпичными лучковыми перемычками;

- Исторический рисунок расстекловки проемов: шестичастная расстекловка с трехчастной фрамугой со ступенчатыми рамами



Оконные проемы (1-ый этаж, уличные фасады)



Оконные проемы (1-ый этаж, Ю-В уличный фасад). Историческая расстекловка



Оконные проемы (2-ой этаж, уличные фасады северного и южного крыльев)

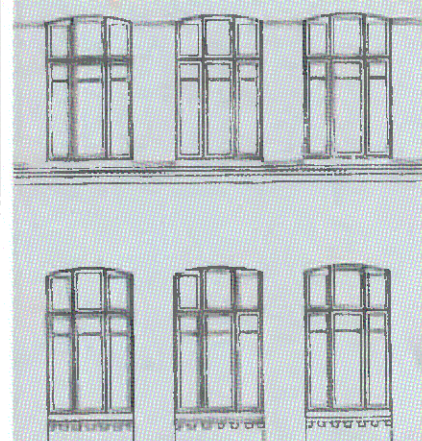


Оконный проем (2-ой этаж, С-З уличный фасад). Историческая расстекловка

- Проемы 2-го этажа (уличные фасады слабо выступающего восточного ризалита)

стрельчатые перемычки декорированы поясками из глазурованных плиток;

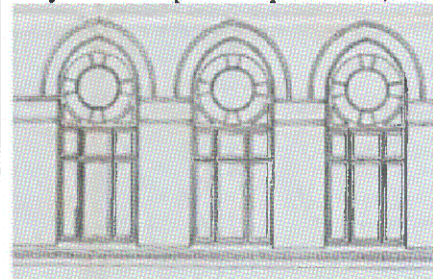
- Исторический рисунок расстекловки проемов:
Трехчастная расстекловка с фрамугой со стрельчатой аркой, оформленная орнаментным рисунком в виде розы (круглой розетки с лучами)



Исторический рисунок расстекловки окон (уличные фасады). Проект 1901 г.



Оконные проемы (2-ой этаж, уличные фасады ризалита)



Исторический рисунок расстекловки окон 2-го этажа (восточный ризалит). Проект 1901 г.

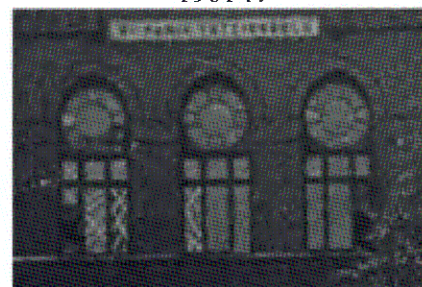
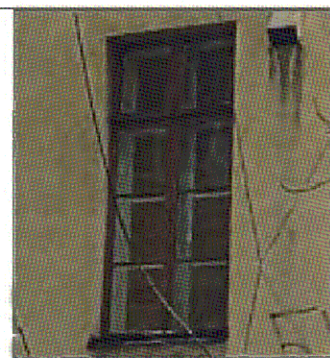


Рисунок расстекловки оконных проемов 2-го этажа. Фото 1941 г.

- Проемы дворовых фасадов:
рисунок расстекловки – двойные
рамы с трехчастной расстекловкой;
фрамуга разделена на 2 части



Расстекловка окон дворовых
фасадов



Расстекловка окон дворовых
фасадов. Фото 1900-е гг.

Проемы главной лестницы:
трехчастное окно разделено по
вертикали на 3 разновысотных части;
стрельчатая фрамуга - трехчастная



Оконный проем главной
лестницы. Проект 1901 г.

5.9.2.2. Проемы фронтона и шипцов:
оформлены кирпичными
стрельчатыми перемычками;

- *расстекловка стрельчатых
проемов:*
двойная рама со стрельчатой
фрамугой;

5.9.2.3. Ложные оконные проёмы:

проемы в виде ниш оформлены
кирпичными стрельчатыми и
круглыми перемычками



Оконные проемы фронтона
(чердак). Восточный фасад

5.9.3. Фризы, пояски, карнизы:

5.9.3.1. Пояски (уличные фасады):

кирпичный пояс над гранитным цоколем выложен из 3 рядов кирпича;
тип кладки – английская



Английская кладка (пояс уличных фасадов)

5.9.3.2. Межэтажные карнизы (уличные фасады):

карнизы в виде подоконной тяги в 4 ряда кирпичей: 2 нижних ряда – английская кладка; 3-ий ряд – зубчатая кладка; 4-ый ряд – простая кладка



Межэтажная подоконная тяга (уличные фасады)

5.9.3.3. Фризы:

уличные фасады восточного ризалита:

фриз декорирован аркатурой из стрельчатых треугольных арочных ниш с лопатками, опирающимися на тягу, выложенную из 1 ряда кирпичей с зубчиками, расположенными по одной оси с лопатками, аркатура ограничивается широкими плоскими лопатками со ступенчатыми консолями;



Фриз и венчающий карниз (уличные фасады восточного ризалита)

- *уличные С-В и Ю-В фасады:*

фризы декорированы лопатками со ступенчатым завершением, опирающимися на тягу, выложенную из 1 ряда кирпичей с зубчиками



5.9.3.4. Венчающие карнизы:

уличные фасады восточного ризалита:

кладка карнизов в 2 ряда (верхний – горизонтальный торец, нижний – вертикальный торец) со ступенчатыми консолями из 2 рядов кирпичей;

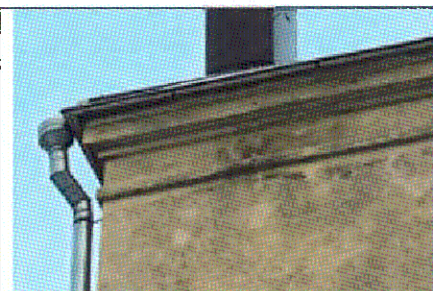


Ниша (фронтон). Восточный фасад

- *уличные С-В и Ю-В фасады:*

кладка карнизов в 2 ряда кирпичей (верхний – горизонтальный торец, нижний – вертикальный торец)

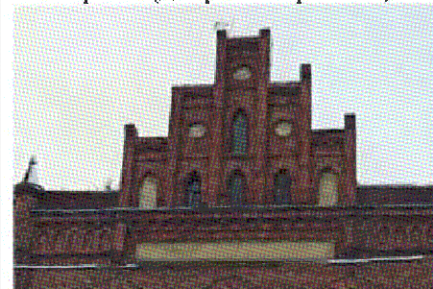
- *дворовые фасады:*
венчающий карниз сложного профиля с простым фризом, ограниченным простой тягой



Карниз (дворовые фасады)

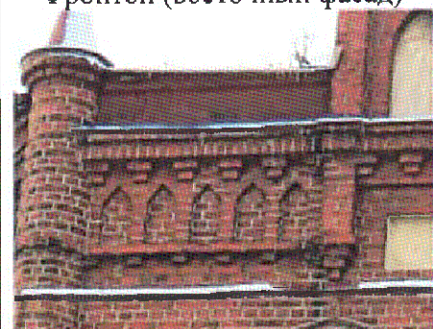
5.9.4. Декор щипцов и фронтонов:

- *восточный фасад:*
трехступенчатый фронтон расчленен плоскими лопатками на 5 частей, имитирующих башенки с зубчиками, в простенках между лопатками расположены стрельчатые и круглые проемы;
проемы разделены по вертикали тягами в 1 ряд кирпича;
фронтон и щипцы завешаются карнизами в 4 ряда кирпичей с зубчиками;



Фронтон (восточный фасад)

боковые лопатки фронтона опираются на лопатки со ступенчатыми консолями, расположенными в уровне фриза;



Декор фронтона (вост. фасад)

фриз по углам акцентирован висячими четырехгранными полуколонками со ступенчатыми основаниями завершаются карнизами в 2 ряда кирпичей и малыми шатрами конической формы



Угловые башенки (уличные фасады восточного ризалита)

- *торцевые фасады:*
трехступенчатые щипцы расчленены плоскими лопатками со ступенчатыми консолями на 5 частей, имитирующих башенки с зубчиками, в простенках между лопатками расположены стрельчатые и круглые проемы;
проемы разделены по вертикали тягами в 1 ряд кирпича;
фронтон и щипцы завешаются карнизами в 4 ряда кирпичей с зубчиками



Щипец (С-3 торцевой фасад северного крыла)

- почти треугольной формы
полуфронтоны декорированы
плоским карнизом со ступенчатой в
основании кладкой

5.9.5. Другие декоративные элементы:

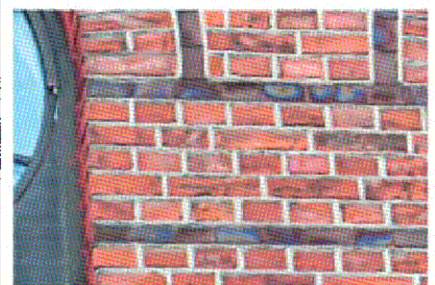
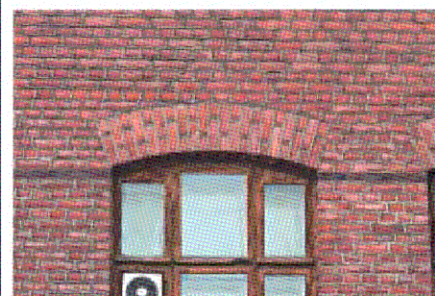
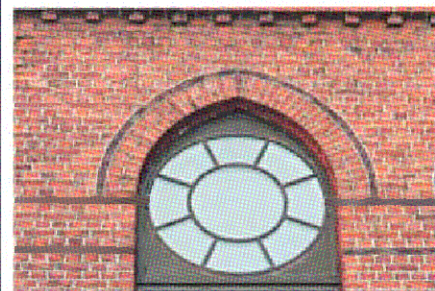
- пояски горизонтальные и
обрамляющие стрельчатые
перемычки проемов выполнены из
обожженной глазурованной плитки
бордового цвета



Щипец (Ю-З торцевой фасад
южного крыла)



Декоративная кладка карниза



Пояски и оформление
перемычек из глазурованной
плитки

6 Декоративно-художественная отделка интерьеров помещений дана в соответствии с номерами помещений на планах из Охранного обязательства от 2009 г.)

6.1. Отделка интерьеров:

6.1.1. Стены:

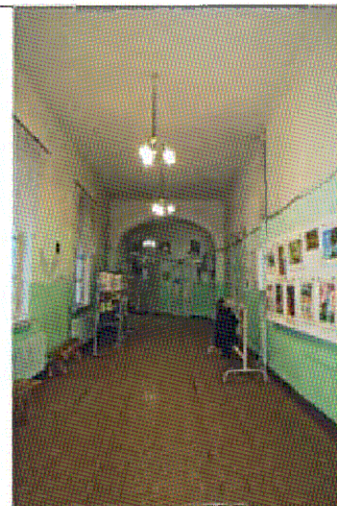
материал отделки стен (гладкая известковая штукатурка), цветовое решение стен (светлый цвет)

6.1.2. Потолки:

6.1.2.1. Материал отделки:

- гладкая штукатурка, цветовое решение (белый цвет);

- деревянная обшивка, цветовое решение (белый цвет):
пом. 1.4, 1.5, 1.6, 1.11 и 1.12;
пом. 2.1 и 2.4



Пом. 1.3



Пом. 2.2



Пом. 2.8



Гладкая штукатурка потолка.
Пом. 1.8



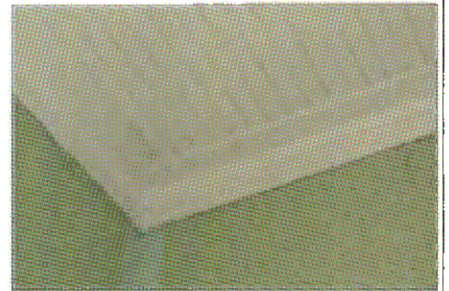
Гладкая штукатурка потолка.
Пом. 2.1



Гладкая штукатурка потолка.
Пом. 2.5



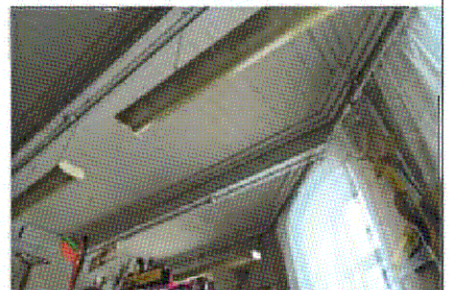
Деревянная обшивка потолка.
Пом. 1.5



Деревянная обшивка потолка.
Пом. 1.11



Деревянная обшивка потолка.
Пом. 1.12



Кессонный деревянный
потолок. Пом. 1.4

6.1.2.2. Элементы декора потолков:

- кессонные деревянные потолки:
(пом. 1.4, 2.1 и 2.3):
кессоны геометрического рисунка,
потолки декорированы
профилированными деревянными
балками и галтелями

- деревянный декоративный потолок
(главная лестница):
Потолок по периметру оформлен
декоративным карнизом, состоящим
из деревянных фигурных консолей и
балок

- потолки деревянные с галтелями
(пом. 1.5, 1.6, 1.11, 1.12):
потолки декорированы по периметру
профилированными деревянными
галтелями



Кессонный деревянный
потолок. Пом. 2.1. Фото 2008 г.



Кессонный деревянный
потолок. Пом. 2.3. Фото 2008 г.





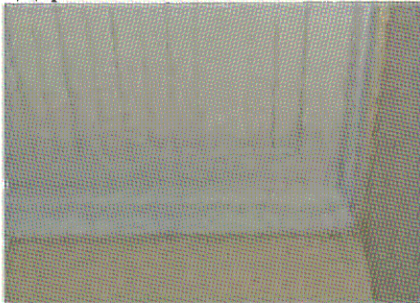


Декоративный деревянный
потолок. Главная лестница.
Фото 2008 г.



Галтель. Пом. 1.4



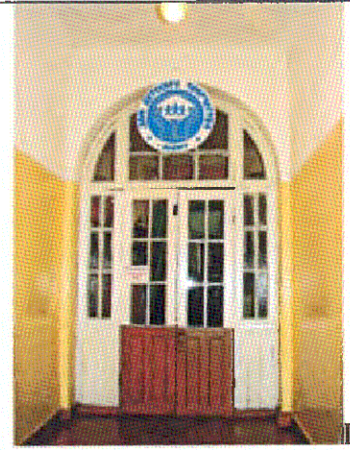
Деревянная галтель. Пом. 1.5

		<p>6.1.3. Полы, их расположение и отметки</p> <p>6.1.3.1. Декоративный плинтус полов: деревянный, профилированный</p> <p>6.2. Оконные проемы:</p> <p>- расположение, формы, габариты, конфигурации, материал заполнения (дерево), первоначальный рисунок расстекловки;</p>	 <p>Деревянная галтель. Пом. 1.6</p>  <p>Деревянная галтель. Пом. 1.11</p>  <p>Деревянная галтель. Пом. 1.12</p>  <p>Деревянный плинтус полов (пом. 1.3)</p>  <p>Деревянный плинтус полов</p>
--	--	--	---

6.3. Арочные проемы:

- их расположение, конфигурации, размеры, габариты;

- типы арок (полукруглые, полукруглые возвышенные, трехцентровые)



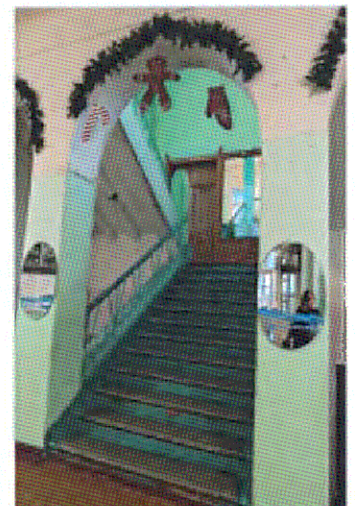
Пом.

1.1

Арочный проем. Фото 2008 г.



Арочный проем. Пом. 1.3



Арочный проем. Пом. 1.3

6.4. Сохранившиеся первоначальные двери:

- деревянные, филенчатые с фрамугами и без (их форма, размеры и габариты, рисунок полотен и рисунок расстекловки дверей)

- Обрамление дверных проемов:

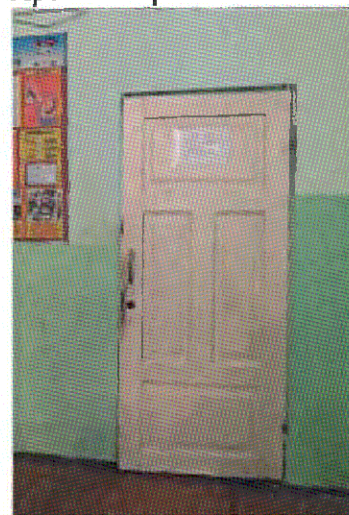
деревянные наличники с ушками, с полукруглой деталью по центру верхней обвязки наличники и без нее, с фрамугами и без



Арочный проем. Пом. 1.3



Арочные проемы. Пом. 2.2



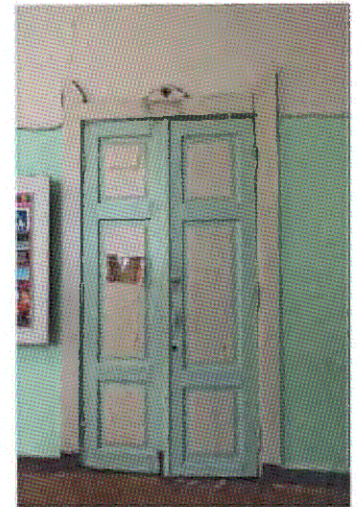
Дверь между пом. 1.3 и 1.7



Дверь (между пом. 1.3 и 1.4, 1.5, 1.6, 1.8, 1.11 и 1.12)



Двери между пом. 1.8 и 1.9,
1.10



Дверь между пом. 2.2 и 2.4, 2.5,
2.7, 2.8



Двери между помещением
главной лестницы и пом. 2.1.
Фото 2008 г. со стороны
лестницы (утрачены, требуется
восстановление)



Двери между пом. 2.1 и главной лестницей. Фото 2008 г. со стороны пом. 2.1 (утрачены, требуется восстановление)



Двери между пом. 2.2 и 2.3. фото 2008 г. (утрачены, необходимо восстановление)



Дверь между пом. 2.3 и 2.2 - обрамление проема. Фото 2008 г. (утрачено, восстановление)



Дверь между пом. 2.2 и 2.6.
Фото 2008 г. (утрачена,
восстановление)



Дверь между пом. 2.3 и 2.4.
Фото 2008 г.

6.5. Лестницы:

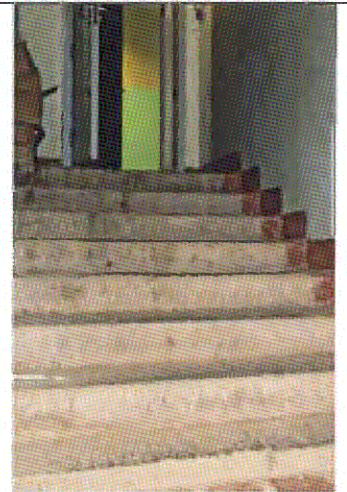
- Лестницы Л-6, Л-7, Л-9, Л-10,
Л-11:

Покрытие ступеней – бетонное с
добавлением гранитной и мраморной
крошки мелкой фракции;



Лестницы Л-6, Л-7

- Лестница Л-8:
ступени – гранитные, обработка
поверхности – под «бучарду»;



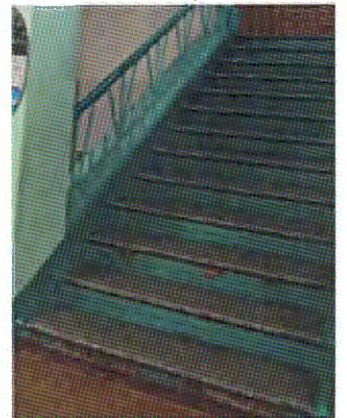
Лестница Л-8

- Ограждение лестниц Л-9, Л-10, Л-11:

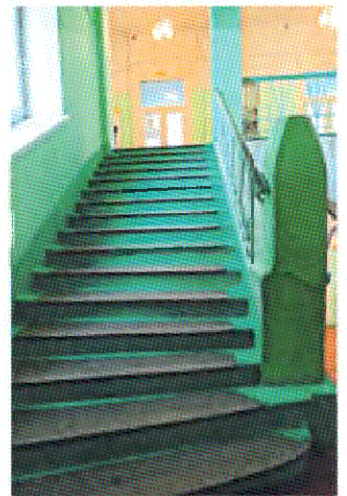
декоративное, металлическое с
деревянным поручнем и бетонными
столбиками;

рисунок перил – геометрический;
элементы перил - квадратного
сечения;

столбики – квадратного сечения на
постаменте, с конусным усеченным
завершением



Л-9



Лестницы Л-10, Л-11



Ограждение лестниц Л-9 – Л-11



Ограждение лестниц Л-9 – Л-11

6.6. Предметы декоративно-прикладного искусства:

6.6.1. Печи в духе эклектики:

- Печь (пом. 1.9):
пристенная, кафельная угловая, ее
расположение, габариты и форма
(прямоугольная с низким основанием
и закруглёнными углами);

производство Выборгского
гончарного завода (1874 г. – конец
1920-х гг.);

цвет плитки – белый (плитки
покрыты масляной краской);
карниз основания декорирован
профилированной тягой;
венчающий карниз – трехъярусный;
ярусы украшены: нижний -
стилизованными цветочными
розетками, средний -
стилизованными овами и рядом,
верхний – листьями аканта;

печная фурнитура:

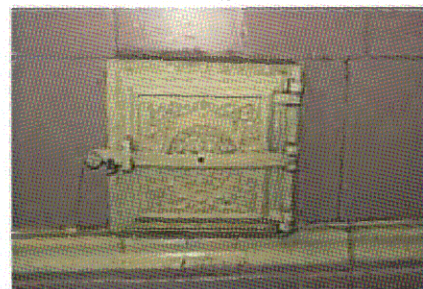
- исторические металлические
задвижки, заглушки;
- печная дверца: чугунная, украшена
орнаментом розеткой, цветочным и
лиственным орнаментом



Печь, пом. 1.9



Венчающий карниз печи, пом.
1.9



Печная дверца печи, пом. 1.9

- Печь (пом. 1.10):

пристенная, кафельная угловая, ее расположение, габариты и форма (пятиугольная с низким основанием и закруглёнными углами);

производство Выборгского гончарного завода (1874 г. – конец 1920-х гг.);

цвет плитки – белый;

карниз основания декорирован профилированной тягой; венчающий карниз – трехъярусный; ярусы украшены: нижний - стилизованными цветочными розетками, средний - стилизованными овами и рядом, верхний – листьями аканта;

печная фурнитура:

- исторические металлические задвижки, заглушки;

- печная дверца: чугунная, украшена орнаментом розеткой, цветочным и лиственным орнаментом;



Печь, пом. 1.10



Печная дверца, пом. 1.10



Венчающий карниз печи, пом. 1.10



Печная фурнитура, пом. 1.10






6.6.2. Печи в стиле модерн (4 шт.):

пристенная, кафельная угловая, ее расположение, габариты и форма (прямоугольная с высоким основанием);

производство завода «Арабия» в Гельсингфорсе (Хельсинки, основан в 1873 г.);



Печь (4 шт.), пом. 2.3

		<p>цвет плитки – зеленый (малахитовый) с размывами;</p> <p>карниз основания - профилированные плитки, по лицевой поверхности верхний ярус карниза украшен плиткой со стилизованным рельефным орнаментом из перевязанных лентами сосновых шишек;</p> <p>лицевая поверхность в верхней части печи декорирована вертикальной плиткой с рельефным орнаментом из картуша со свитком, украшенного гирляндой из шнуров с кистями, раковины с листьями ясеня</p> <p>в подкарнизной части – горизонтальная плитка со стилизованным рельефным орнаментом из пучка сосновых шишек;</p> <p>венчающий карниз – декорирован горизонтальными плитками с рельефом из балюстрад, карниз дополнен угловыми башенками, украшенными рельефными плитками с сосновыми шишками и лентами печная фурнитура:</p> <ul style="list-style-type: none"> - исторические металлические задвижки, заглушки; - печная дверца: утрачены (восстановленные в стилистике печи) 	 <p>Основание печи, пом. 2.3</p>  <p>Орнамент печи, пом. 2.3</p>  <p>Орнамент верхней части печи</p>  <p>Венчающая часть печи, пом. 2.3</p>
7	Крыша:	<p>7.1. Первоначальная конфигурация крыши</p> <p>7.2. Стропильная система (общая конструктивная схема, материал (дерево))</p> <p>7.3. Исторические вентиляционные шахты (их расположение, габариты, конструкции, материал (кирпич))</p> <p>7.5. Исторические слуховые окна, (их</p>	

расположение, конструкции, форма и конфигурации, первоначальный материал (дерево)



Исторические слуховые окна и
вентшахты. Фото 1941 г.

Предмет охраны может быть уточнен при проведении дополнительных научных исследований.