



АДМИНИСТРАЦИЯ ЛЕНИНГРАДСКОЙ ОБЛАСТИ
КОМИТЕТ ПО КУЛЬТУРЕ ЛЕНИНГРАДСКОЙ ОБЛАСТИ

ПРИКАЗ

«22» МГ 2019 г.

№ 01-03/19-270
г. Санкт-Петербург

Об установлении границ территории и предмета охраны объекта культурного наследия регионального значения «Памятное место, где захоронены советские люди, погибшие от рук фашистов во время Великой Отечественной войны, в числе погибших – группа советских разведчиков» по адресу: Ленинградская область, Гатчинский район, р.п. Сиверский, в 23 км к югу от Гатчины, (п. Дружноселье), на северной окраине деревни

В соответствии со ст. ст. 3.1, 9.2, 20, 33 Федерального закона от 25 июня 2002 года № 73-ФЗ «Об объектах культурного наследия (памятниках истории и культуры) народов Российской Федерации», ст. 4 закона Ленинградской области от 25 декабря 2015 года № 140-оз «О государственной охране, сохранении, использовании и популяризации объектов культурного наследия (памятников истории и культуры) народов Российской Федерации, расположенных на территории Ленинградской области», п. 2.2.2. Положения о комитете по культуре Ленинградской области, утвержденного постановлением Правительства Ленинградской области от 24 октября 2017 года № 431, приказываю:

1. Установить границы территории объекта культурного наследия регионального значения «Памятное место, где захоронены советские люди, погибшие от рук фашистов во время Великой Отечественной войны, в числе погибших – группа советских разведчиков» по адресу: Ленинградская область, Гатчинский район, р.п. Сиверский, в 23 км к югу от Гатчины, (п. Дружноселье), на северной окраине деревни (далее – Памятник), принятого на государственную охрану решением Исполнительного комитета Ленинградского областного Совета народных депутатов от 16 мая 1988 года № 189, согласно приложению 1 к настоящему приказу.

2. Установить предмет охраны Памятника согласно приложению 2 к настоящему приказу.

3. Отделу по осуществлению полномочий Ленинградской области в сфере объектов культурного наследия департамента государственной охраны, сохранения и использования объектов культурного наследия комитета по культуре Ленинградской области обеспечить:

- внесение соответствующих сведений в Единый государственный реестр объектов культурного наследия (памятников истории и культуры) народов Российской Федерации;

- копию настоящего приказа направить в сроки, установленные действующим законодательством, в федеральный орган исполнительной власти, уполномоченный Правительством Российской Федерации на осуществление государственного кадастрового учета, государственной регистрации прав, ведение Единого государственного реестра недвижимости и предоставление сведений, содержащихся в Едином государственном реестре недвижимости, его территориальные органы.

4. Отделу взаимодействия с муниципальными образованиями, информатизации и организационной работы комитета по культуре Ленинградской области обеспечить размещение настоящего приказа на сайте комитета по культуре Ленинградской области в информационно-телекоммуникационной сети «Интернет».

5. Контроль за исполнением настоящего приказа возложить на заместителя начальника департамента государственной охраны, сохранения и использования объектов культурного наследия комитета по культуре Ленинградской области.

6. Настоящий приказ вступает в силу со дня его официального опубликования.

Председатель комитета



Е.В. Чайковский

Приложение № 1
к приказу комитета по культуре
Ленинградской области
от «22» мгс 2019 г.
№ 01-03/19-270

Границы территории объекта культурного наследия регионального значения «Памятное место, где захоронены советские люди, погибшие от рук фашистов во время Великой Отечественной войны, в числе погибших – группа советских разведчиков» по адресу: Ленинградская область, Гатчинский район, р.п. Сиверский, в 23 км к югу от Гатчины, (п. Дружноселье), на северной окраине деревни

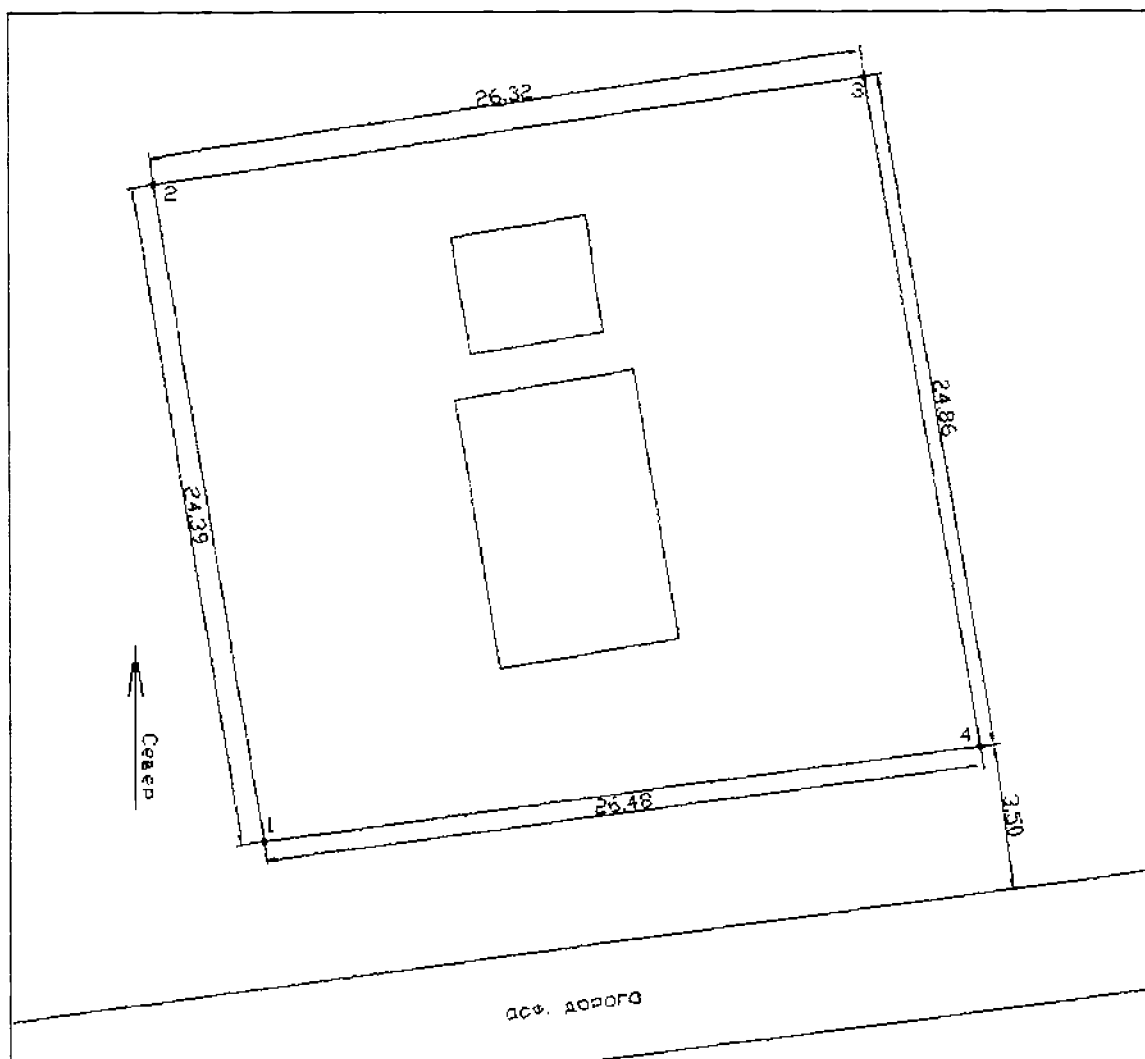
Карта (схема) границ территории объекта культурного наследия регионального значения «Памятное место, где захоронены советские люди, погибшие от рук фашистов во время Великой Отечественной войны, в числе погибших – группа советских разведчиков» по адресу: Ленинградская область, Гатчинский район, р.п. Сиверский, в 23 км к югу от Гатчины, (п. Дружноселье), на северной окраине деревни



Условные обозначения

----- граница территории объекта культурного наследия регионального значения

Перечень координат поворотных (характерных) точек границ территории объекта культурного наследия регионального значения «Памятное место, где захоронены советские люди, погибшие от рук фашистов во время Великой Отечественной войны, в числе погибших – группа советских разведчиков» по адресу: Ленинградская область, Гатчинский район, р.п. Сиверский, в 23 км к югу от Гатчины, (п. Дружноселье), на северной окраине деревни



№ П/П	Широта (X)	Долгота (Y)
1	99862.31	25643.38
2	99858.36	25667.45
3	99884.39	25671.35
4	99888.57	25646.84

Определение географических координат характерных точек границы территории объекта культурного наследия выполнено в местной системе координат СК 1964_СПБ

Режим использования территории объекта культурного наследия регионального значения «Памятное место, где захоронены советские люди, погибшие от рук фашистов во время Великой Отечественной войны, в числе погибших – группа советских разведчиков» по адресу: Ленинградская область, Гатчинский район, р.п. Сиверский, в 23 км к югу от Гатчины, (п. Дружноселье), на северной окраине деревни

На территории Памятника разрешается:

- проведение работ по сохранению объекта культурного наследия (меры, направленные на обеспечение физической сохранности и сохранение историко-культурной ценности объекта культурного наследия, предусматривающие консервацию, ремонт, реставрацию, включающие в себя научно-исследовательские, изыскательские, проектные и производственные работы, научное руководство за проведением работ по сохранению объекта культурного наследия, технический и авторский надзор за проведением этих работ);

- реконструкция, ремонт существующих дорог, инженерных коммуникаций, благоустройство, озеленение, установка малых архитектурных форм, иная хозяйственная деятельность (по согласованию с региональным органом охраны объектов культурного наследия), не противоречащая требованиям обеспечения сохранности объекта культурного наследия и позволяющая обеспечить функционирование объекта культурного наследия в современных условиях, обеспечивающая недопущение ухудшения состояния территории объекта культурного наследия.

На территории Памятника запрещается:

- строительство объектов капитального строительства и увеличение объемно-пространственных характеристик существующих на территории объекта культурного наследия объектов капитального строительства; проведение земляных, строительных, мелиоративных работ и иных работ, за исключением работ по сохранению объекта культурного наследия или его отдельных элементов, сохранению историко-градостроительной или природной среды объекта культурного наследия;

- установка рекламных конструкций, распространение наружной рекламы;

- осуществление любых видов деятельности, ухудшающих экологические условия и гидрологический режим на территории объекта культурного наследия, создающих вибрационные нагрузки динамическим воздействием на грунты в зоне их взаимодействия с объектами культурного наследия.

Приложение № 2
к приказу комитета по культуре
Ленинградской области
от « 22» 11/19 2019 г.
№ 01-03/19-270

**Предмет охраны объекта культурного наследия регионального значения
«Памятное место, где захоронены советские люди, погибшие от рук фашистов
во время Великой Отечественной войны, в числе погибших – группа советских
разведчиков» по адресу: Ленинградская область, Гатчинский район,
р.п. Сиверский, в 23 км к югу от Гатчины, (п. Дружноселье), на северной
окраине деревни**

№ п/п	Виды предметов охраны	Элементы предметов охраны
1	Мемориальное значение объекта	История объекта связана с оккупацией Гатчинского района Ленинградской области в годы Великой Отечественной войны. Память о советских людях, погибших в оккупации и героическом подвиге группы советских разведчиков, действующих на оккупированной территории.
2	Объемно-пространственное решение:	Историческое объемно-пространственное решение: исторические габариты. Конфигурация в плане. Высотная отметка обелиска. Местоположение.
3	Конструкции памятника	Обелиск – бетон; Навершие обелиска – металл; Постамент – бетон; Обрамление могильного холма – бетонные плиты.
4	Архитектурное решение	Историческая форма, материалы отдельных частей памятника. На обелиске установлена мемориальная доска с памятным текстом: «ЗДЕСЬ ЗАХОРОНЕНО СВЫШЕ 4000 СОВЕТСКИХ ПАТРИОТОВ ПОГИБШИХ ОТ РУК ФАШИСТСКИХ ПАЛАЧЕЙ 1941-1944 Г.Г. В ЧИСЛЕ ЗАХОРОНЕННЫХ БОГДАНОВА Е.А. ПАНТЕЛЕЕВ В.Ф. ГАРМАШ И.И. ПОПОВ В.Н. КОНОНЕНКО С.И. ЧЕПРАЕВ С.К. НОВИКОВ Н.С. ШОРНИКОВ Г.С. И ГЕРОИ ДОКУМЕНТАЛЬНОЙ ПОВЕСТИ

		<p>Б.ГУСЕВА «ПОДВИГ РАЗВЕДЧИЦЫ» ВАЛЯ ОЛЕШКО ЛЕНА МИКЕРОВА ВАЛЯ ГУСАРОВА МИХАИЛ ЛЕБЕДЕВ ДУНЯ ФАДЕЕВА НИКОЛАЙ БУКИН ТОНЯ ПЕТРОВА</p> <p>Выше текста: изображение пятиконечной звезды. Ниже текста: изображение лавровой ветви. Обрамление захоронения – бетон, окрашенный. Ограждение территории – металл, окрашенный.</p>
--	--	--

Предмет охраны может быть уточнен при проведении дополнительных научных исследований.