



АДМИНИСТРАЦИЯ ЛЕНИНГРАДСКОЙ ОБЛАСТИ
КОМИТЕТ ПО КУЛЬТУРЕ ЛЕНИНГРАДСКОЙ ОБЛАСТИ

ПРИКАЗ

«20» декабря 2018 г.

№ 01.03/18-598
Санкт-Петербург

Об установлении границ территории и предмета охраны объекта культурного наследия регионального значения «Усадьба скульптора Клодта Петра Карловича, в которой он жил с 1850 по 1867 гг. Остатки парка, фундаменты усадебных построек, два хозяйственных строения» по адресу: Ленинградская область, Выборгский район, пос. Клеверное, пионерлагерь завода «Вулкан»

В соответствии со ст. ст. 3.1, 9.2, 20, 33 Федерального закона от 25 июня 2002 года № 73-ФЗ «Об объектах культурного наследия (памятниках истории и культуры) народов Российской Федерации», ст. 4 областного закона от 25 декабря 2015 года № 140-оз «О государственной охране, сохранении, использовании и популяризации объектов культурного наследия (памятников истории и культуры) народов Российской Федерации, расположенных на территории Ленинградской области», п. 2.2.2. Положения о комитете по культуре Ленинградской области, утвержденного постановлением Правительства Ленинградской области от 24 октября 2017 года № 431, приказываю:

1. Установить границы территории объекта культурного наследия регионального значения «Усадьба скульптора Клодта Петра Карловича, в которой он жил с 1850 по 1867 гг. Остатки парка, фундаменты усадебных построек, два хозяйственных строения» по адресу: Ленинградская область, Выборгский район, пос. Клеверное, пионерлагерь завода «Вулкан» (далее - Ансамбль), принятого на государственную охрану принятого на государственную охрану решением Леноблисполкома от 27 августа 1979 года № 337, согласно приложению 1 к настоящему приказу.

2. Установить предмет охраны Ансамбля согласно приложению 2 к настоящему приказу.

3. Отделу по осуществлению полномочий Ленинградской области в сфере объектов культурного наследия департамента государственной охраны, сохранения и использования объектов культурного наследия комитета по культуре Ленинградской области обеспечить:

- внесение соответствующих сведений в Единый государственный реестр объектов культурного наследия (памятников истории и культуры) народов Российской Федерации;

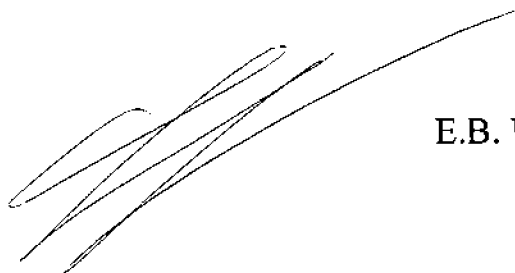
- копию настоящего приказа направить в сроки, установленные действующим законодательством, в федеральный орган исполнительной власти, уполномоченный Правительством Российской Федерации на осуществление государственного кадастрового учета, государственной регистрации прав, ведение Единого государственного реестра недвижимости и предоставление сведений, содержащихся в Едином государственном реестре недвижимости, его территориальные органы.

4. Отделу взаимодействия с муниципальными образованиями, информатизации и организационной работы комитета по культуре Ленинградской области обеспечить размещение настоящего приказа на сайте комитета по культуре Ленинградской области в информационно-телекоммуникационной сети «Интернет».

5. Контроль за исполнением настоящего приказа возложить на заместителя начальника департамента государственной охраны, сохранения и использования объектов культурного наследия комитета по культуре Ленинградской области.

6. Настоящий приказ вступает в силу со дня его официального опубликования.

Председатель комитета

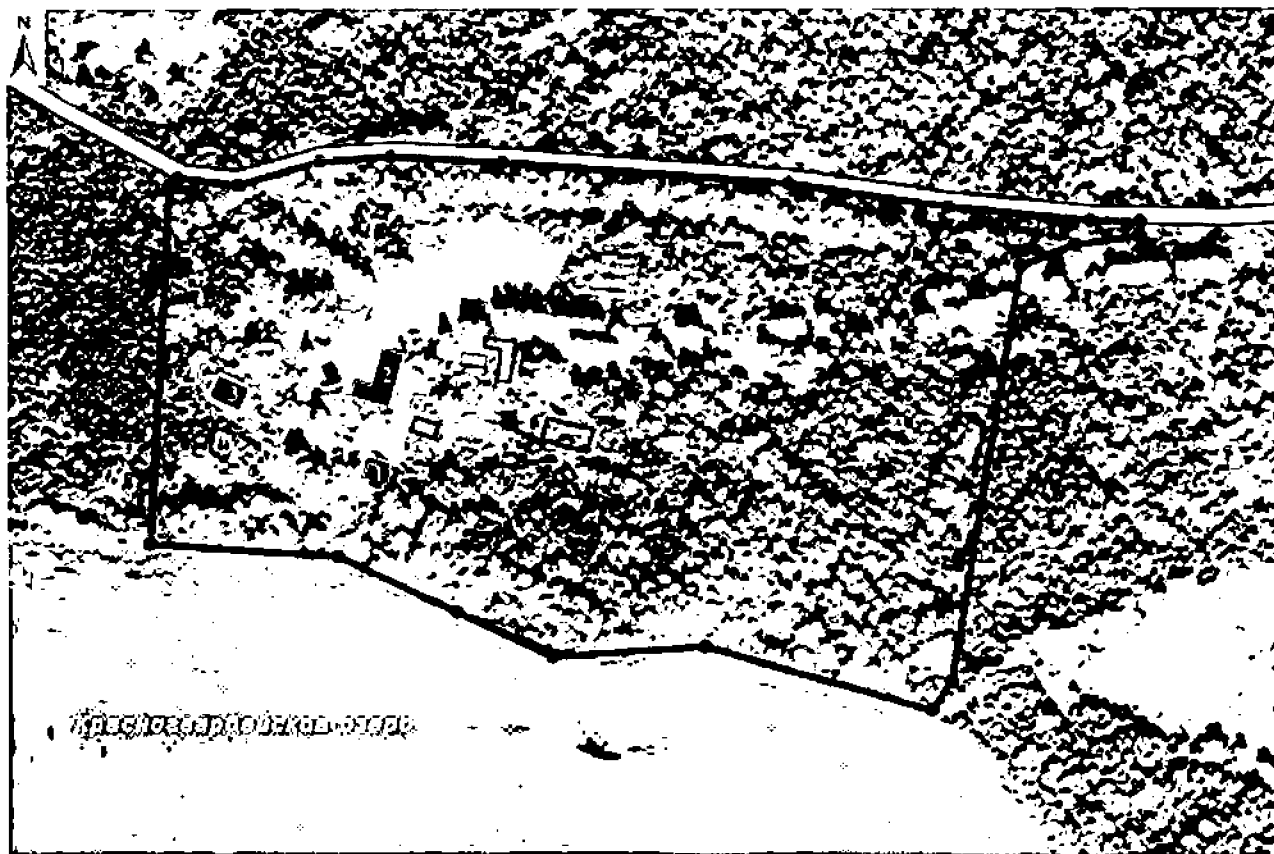


Е.В. Чайковский

Приложение 1
к приказу комитета по культуре
Ленинградской области
от «20» декабря 2018 г.
№ 01-03/18-598

**Границы территории объекта культурного наследия регионального значения
«Усадьба скульптора Клодта Петра Карловича, в которой он жил
с 1850 по 1867 гг. Остатки парка, фундаменты усадебных построек,
два хозяйственных строения» по адресу: Ленинградская область,
Выборгский район, пос. Клеверное, пионерлагерь завода «Вулкан»**

Карта (схема) границ территории объекта культурного наследия



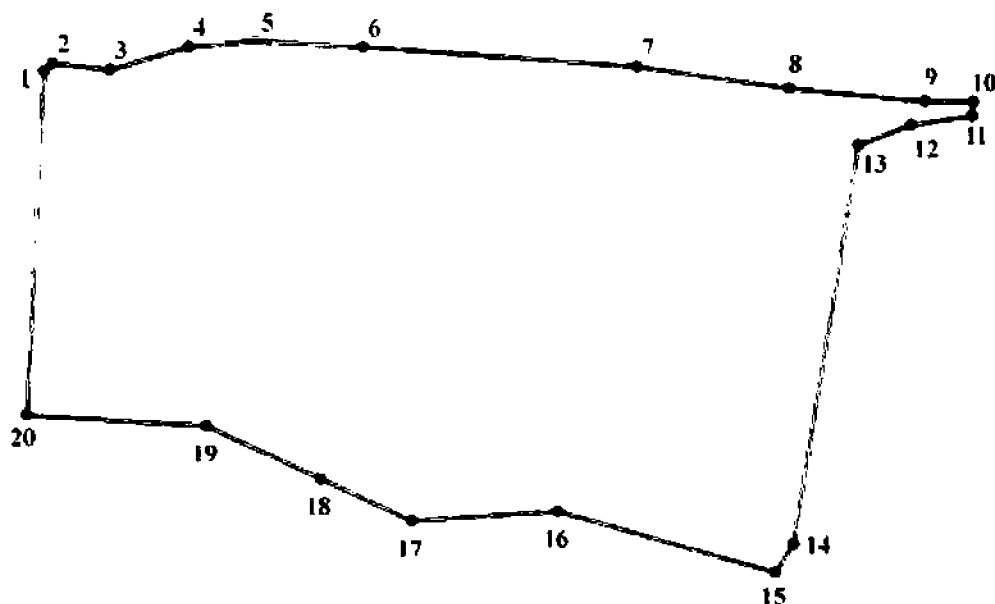
УСЛОВНЫЕ ОБОЗНАЧЕНИЯ

- граница территории объекта культурного наследия регионального значения
- объект культурного наследия регионального значения

- 1 - жилой дом;
- 2 - конюшня;
- 3 - оранжерея

МАСШТАБ 1:2000
0 10 20 40 60 80

**Перечень координат поворотных (характерных) точек границ территории
объекта культурного наследия**



Обозначение (номер) характерной точки	Долгота (X)	Широта (Y)
1.	478592,32	1316561,92
2.	478596,28	1316566,03
3.	478592,92	1316594,26
4.	478603,88	1316632,65
5.	478606,19	1316666,02
6.	478603,32	1316718,58
7.	478593,39	1316853,53
8.	478582,79	1316928,19
9.	478576,30	1316994,75
10.	478575,87	1317018,35
11.	478568,79	1317017,87
12.	478564,59	1316987,73
13.	478554,90	1316961,98
14.	478359,31	1316929,24
15.	478345,41	1316920,13
16.	478375,58	1316813,61
17.	478371,02	1316741,51
18.	478392,06	1316696,48
19.	478418,10	1316640,73
20.	478423,94	1316552,51

Определение географических координат характерных точек границы территории объекта культурного наследия выполнено в местной системе координат МСК-47, зона 1.

Режим использования территории объекта культурного наследия регионального значения «Усадьба скульптора Клодта Петра Карловича, в которой он жил с 1850 по 1867 гг. Остатки парка, фундаменты усадебных построек, два хозяйственных строения» по адресу: Ленинградская область, Выборгский район, пос. Клеверное, пионерлагерь завода «Вулкан»


На территории Ансамбля разрешается:




- ведение хозяйственной деятельности, не противоречащей требованиям обеспечения сохранности объекта культурного наследия и позволяющей обеспечить функционирование объекта культурного наследия в современных условиях;
- сохранение и восстановление (регенерация) историко-градостроительной и природной среды объекта культурного наследия (восстановление, воссоздание, восполнение частично или полностью утраченных элементов и характеристик историко-градостроительной и природной среды территории);
- сохранение исторических элементов планировочной структуры территории;
- сохранение исторических элементов природного и культурного ландшафта;
- реконструкция, ремонт инженерных коммуникаций, благоустройство, озеленение, установка малых архитектурных форм, иная хозяйственная деятельность (по согласованию с региональным органом охраны объектов культурного наследия), не противоречащая требованиям обеспечения сохранности объекта культурного наследия и позволяющая обеспечить функционирование объекта культурного наследия в современных условиях, обеспечивающая недопущение ухудшения состояния территории объекта культурного наследия. Применение при благоустройстве и оборудовании территории традиционных материалов: (дерево, камень, кирпич) в покрытиях, малых архитектурных формах, исключая контрастные сочетания и яркую цветовую гамму.

На территории Ансамбля запрещается:


- строительство объектов капитального строительства и увеличение объемно-пространственных характеристик существующих на территории объекта культурного наследия объектов капитального строительства;
- проведение земляных, строительных, мелиоративных работ и иных работ, за исключением работ по сохранению объекта культурного наследия или его отдельных элементов, сохранению историко-градостроительной или природной среды объекта культурного наследия;
- установка рекламных конструкций, распространение наружной рекламы;
- установка на фасадах, крыше объекта культурного наследия кондиционеров, телеантенн, тарелок спутниковой связи, а также других средств технического обеспечения;
- прокладка наземных и воздушных инженерных коммуникаций, кроме временных, необходимых для проведения работ по сохранению;
- устройство автостоянок;
- осуществление любых видов деятельности, ухудшающих экологические условия и гидрологический режим на территории объекта культурного наследия, создающих вибрационные нагрузки динамическим воздействием на грунты в зоне их взаимодействия с объектами культурного наследия.

Предмет охраны
объекта культурного наследия регионального значения «Усадьба скульптора
Клодта Петра Карловича, в которой он жил с 1850 по 1867 гг. Остатки парка,
фундаменты усадебных построек, два хозяйственных строения» по адресу:
Ленинградская область, Выборгский район, пос. Клеверное, пионерлагерь
завода «Вулкан»

№ п/п	Виды предметов охраны	Элементы предметов охраны	Фотофиксация
1	2	3	4
1	Ансамбль		
1.1	Градостроительные характеристики:	<p>Местоположение в границах территории на северо-западном берегу озера Краснофлотское. Расположение исторических элементов ансамбля (жилой дом (дом на историческом фундаменте), конюшня, оранжерея).</p> <p>Состав усадьбы: жилой дом (дом на историческом фундаменте), конюшня, оранжерея, фундаменты усадебных построек, парк, каменная ограда с воротами, каменная подпорная стена.</p> <p>Композиционная роль объекта в застройке территории и в структуре окружающего природного и культурного ландшафта.</p> <p>Сохранившиеся исторические габариты и объемно-пространственная структура зданий.</p> <p>Местоположение утраченных построек ансамбля усадьбы, в том числе беседки (уточняется в процессе комплексных научных исследований и осуществления</p>	

		<p>производства реставрационных работ).</p> <p>Секторы и направления видовых раскрытий, исторически сложившийся масштаб окружающей застройки.</p> <p>Естественный рельеф территории ансамбля усадьбы (пересеченный, плоский в северной части с понижением к оз. Красногвардейскому), тип парка – пейзажный.</p>	
2	Жилой дом (дом на историческом фундаменте)		
2.1	Градостроительные характеристики:	<p>Расположение на участке, первоначальная конфигурация, габариты и объемно-пространственное решение здания в исторических параметрах.</p> <p>Композиционная роль объекта в застройке территории и в структуре окружающего природного и культурного ландшафта.</p> <p>Сохранившиеся исторические габариты и объемно-пространственная структура.</p> <p>Секторы и направления видовых раскрытий, исторически сложившийся масштаб окружающей застройки.</p>	
2.2	Архитектурные и конструктивные характеристики:	<p>Подлинные несущие конструкции (фундаменты), исторические отметки межэтажных перекрытий.</p> <p>Историческое архитектурное решение фасадов, габариты, материал и характер отделки.</p>	
3	Конюшня		
3.1	Градостроительные характеристики:	<p>Расположение на участке, первоначальная конфигурация, габариты и объемно-пространственное решение здания в исторических параметрах.</p> <p>Композиционная роль объекта в застройке территории и в структуре окружающего природного и культурного ландшафта.</p> <p>Сохранившиеся исторические габариты и объемно-пространственная структура.</p> <p>Секторы и направления видовых</p>	 

		раскрытий, исторически сложившийся масштаб окружающей застройки.	
3.2	Архитектурные и конструктивные характеристики:	Подлинные несущие конструкции (фундаменты, капитальные стены), исторические отметки межэтажных перекрытий, чердачное перекрытие. Историческое архитектурное решение фасадов, габариты, материал и характер отделки.	
4	Оранжерея		
4.1	Градостроительные характеристики:	Расположение на участке, первоначальная конфигурация, габариты и объемно-пространственное решение зданий в исторических параметрах. Композиционная роль объекта в застройке территории и в структуре окружающего природного и культурного ландшафта. Сохранившиеся исторические габариты и объемно-пространственная структура. Секторы и направления видовых раскрытий, исторически сложившийся масштаб окружающей застройки.	
4.2	Архитектурные и конструктивные характеристики:	Подлинные несущие конструкции (фундаменты, капитальные стены). Историческое архитектурное решение фасадов, габариты, материал и характер отделки (плиты из красного гранита).	
5	Фундаменты усадебных построек		
5.1	Градостроительные характеристики:	Расположение на участке, плановая конфигурация, габариты и объемно-пространственное решение зданий в исторических параметрах. Композиционная роль объектов в застройке территории и в структуре окружающего природного и культурного ландшафта.	

5.2	Архитектурные и конструктивные характеристики:	Исторические несущие конструкции (фундаменты, цоколи). Историческое архитектурное решение, материал (гранит), габариты.	
6	Парк		
6.1	Градостроительные характеристики:	Местоположение на северо-западном берегу оз. Красногвардейское. Планировочное решение, широтная ориентация парка, «зажатого» между дорогой и берегом озера. Дендрологический состав, местоположение исторических насаждений (центральная еловая аллея).	
7	Каменная ограда с воротами и каменная подпорная стена		
7.1	Градостроительные характеристики:	Местоположение по периметру исторической территории усадьбы Халола. Планировочное решение, широтная ориентация парка, «зажатого» между дорогой и берегом озера. Дендрологический состав, местоположение исторических насаждений (центральная еловая аллея).	
7.2	Архитектурные и конструктивные характеристики:	Материал ограды (гранитный валун), размеры элементов, ширина и высота ограждения.	

Предмет охраны может быть уточнен при проведении дополнительных научных исследований.