

№ 205206-2026-2738  
от 06.04.2026

## ПРАВИТЕЛЬСТВО ЛЕНИНГРАДСКОЙ ОБЛАСТИ ПОСТАНОВЛЕНИЕ

от 6 апреля 2026 года № 265

### О создании особо охраняемой природной территории регионального значения Ленинградской области "Памятник природы регионального значения "Петровщинская лиственничная роща"

В соответствии с федеральными законами от 14 марта 1995 года № 33-ФЗ "Об особо охраняемых природных территориях", от 10 января 2002 года № 7-ФЗ "Об охране окружающей среды", областным законом от 28 ноября 2023 года № 144-оз "Об особо охраняемых природных территориях регионального и местного значения в Ленинградской области", в целях сохранения ценных природных комплексов и объектов Ленинградской области Правительство Ленинградской области постановляет:

1. Создать памятник природы регионального значения "Петровщинская лиственничная роща" на части территории Назиевского городского поселения и Путиловского сельского поселения Кировского муниципального района Ленинградской области, имеющей особое значение для сохранения природных комплексов и поддержания экологического баланса Ленинградской области.

2. Утвердить прилагаемое Положение о памятнике природы регионального значения "Петровщинская лиственничная роща".

3. Контроль за исполнением постановления возложить на вице-губернатора Ленинградской области по вопросам развития агропромышленного и рыбохозяйственного комплекса – председателя комитета по агропромышленному и рыбохозяйственному комплексу Ленинградской области.

4. Настоящее постановление вступает в силу с даты официального опубликования.

Губернатор  
Ленинградской области



А. Дрозденко

**УТВЕРЖДЕНО**  
постановлением Правительства  
Ленинградской области  
от 6 апреля 2026 года № 265  
(приложение)

**ПОЛОЖЕНИЕ**  
о памятнике природы регионального значения  
"Петровщинская лиственничная роща"

**1. Общие положения**

1.1. Положение о памятнике природы регионального значения "Петровщинская лиственничная роща" (далее – Положение) разработано в соответствии с требованиями Лесного кодекса Российской Федерации, Земельного кодекса Российской Федерации, Водного кодекса Российской Федерации, Градостроительного кодекса Российской Федерации, федеральных законов от 14 марта 1995 года № 33-ФЗ "Об особо охраняемых природных территориях", от 24 апреля 1995 года № 52-ФЗ "О животном мире", от 10 января 2002 года № 7-ФЗ "Об охране окружающей среды", от 20 декабря 2004 года № 166-ФЗ "О рыболовстве и сохранении водных биологических ресурсов", от 24 июля 2009 года № 209-ФЗ "Об охоте и о сохранении охотничьих ресурсов и о внесении изменений в отдельные законодательные акты Российской Федерации", от 25 декабря 2018 года № 475-ФЗ "О любительском рыболовстве и о внесении изменений в отдельные законодательные акты Российской Федерации".

1.2. Памятник природы регионального значения "Петровщинская лиственничная роща" является особо охраняемой природной территорией регионального значения Ленинградской области (далее – ООПТ, памятник природы).

Полное наименование памятника природы – памятник природы регионального значения "Петровщинская лиственничная роща".

Краткое наименование памятника природы – памятник природы "Петровщинская лиственничная роща".

1.3. Памятник природы создан в целях сохранения биологического разнообразия Северо-Запада Российской Федерации, включая высокопродуктивные культуры интродуцентов.

1.4. Особо охраняемыми объектами являются:  
высокопродуктивные старовозрастные культуры лиственницы,  
остепненные луга на карболитоземах с участием объектов растительного мира, занесенных в Красную книгу Ленинградской области,  
сосняки и сосновые редколесья с участием лиственницы и объектов растительного мира, занесенных в Красную книгу Ленинградской области на карболитоземах,

мелколиственные леса на карболитоземах с участием объектов растительного мира, занесенных в Красную книгу Ленинградской области, лесные болота, подпитываемые водами, обогащенными карбонатами кальция с участием объектов растительного мира, занесенных в Красную книгу Ленинградской области,

редкие почвы – карболитоземы, занесенные в Красную книгу почв Ленинградской области,

гидрологические объекты – Лисицын водопад и Довмонтов родник.

1.5. Памятник природы образован без ограничения срока действия и без изъятия земельных участков у пользователей, владельцев и собственников.

1.6. Управление памятником природы, а также выполнение задач, возложенных на памятник природы, осуществляется органом исполнительной власти Ленинградской области, уполномоченным на реализацию полномочий и функций в сфере отношений в области организации, охраны и использования особо охраняемых природных территорий регионального значения (далее – орган исполнительной власти), и уполномоченным государственным учреждением в соответствии с законодательством Российской Федерации и Ленинградской области.

1.7. Региональный государственный контроль (надзор) в области охраны и использования особо охраняемых природных территорий регионального значения Ленинградской области на территории памятника природы осуществляется органом исполнительной власти или уполномоченным государственным учреждением в соответствии с законодательством Российской Федерации и Ленинградской области.

Государственный контроль и надзор за соблюдением прочих правил охраны и использования окружающей среды в границах памятника природы осуществляются соответствующими исполнительными органами государственной власти в пределах их компетенции.

1.8. Финансирование памятника природы осуществляется за счет средств бюджета Ленинградской области и иных, не запрещенных действующим законодательством, источников.

1.9. Границы и особенности режима особой охраны территории памятника природы учитываются при разработке планов и перспектив экономического и социального развития, лесохозяйственных регламентов и проектов освоения лесов, подготовке документов территориального планирования, проведении лесоустройства и инвентаризации земель.

## 2. Задачи памятника природы

На памятник природы возлагаются следующие задачи:

1. Сохранение высокопродуктивных старовозрастных культур лиственницы.

2. Сохранение остепненных лугов на карболитоземах с участием объектов растительного мира, занесенных в Красную книгу Ленинградской области.

3. Сохранение сосняков и сосновых редколесий с участием лиственницы и объектов растительного мира, занесенных в Красную книгу Ленинградской области на карболитоземах.

4. Сохранение мелколиственных лесов на карболитоземах с участием объектов растительного мира, занесенных в Красную книгу Ленинградской области.

5. Сохранение лесных болот, подпитываемых водами, обогащенными карбонатами кальция с участием объектов растительного мира, занесенных в Красную книгу Ленинградской области.

6. Сохранение редких почв – карболитоземов, занесенных в Красную книгу почв Ленинградской области.

7. Сохранение гидрологических объектов – Лисицына водопада и Довмонтова родника.

8. Проведение научных исследований.

9. Экологическое просвещение.

10. Организация и осуществление туризма.

### 3. Местоположение и площадь памятника природы

3.1. Памятник природы расположен на территории Назиевского городского поселения и Путиловского сельского поселения Кировского муниципального района Ленинградской области.

3.2. Площадь памятника природы составляет 90,2 гектара.

3.3. Сведения о границах памятника природы приведены в приложении к настоящему Положению.

### 4. Режим особой охраны памятника природы

4.1. На территории памятника природы запрещается любая деятельность, если она противоречит целям и задачам создания памятника природы или причиняет вред природным комплексам и объектам, препятствует сохранению, восстановлению и воспроизводству природных комплексов и объектов, в том числе:

1) проведение всех видов рубок, иное уничтожение и повреждение растительности, в том числе проведение санитарно-оздоровительных мероприятий (уборка неликвидной (мертвой) древесины, удаление аварийных деревьев и захламленности), за исключением случаев:

а) ликвидации последствий стихийных природных явлений (ветровалы, ураганы, пожары и другое),

б) эксплуатации, ремонта и реконструкции существующей в границах памятника природы дорожной сети (лесные дороги, дороги общего пользования, иные дороги необщего пользования), коммуникаций и инженерных объектов в границах памятника природы,

в) расчистки квартальных, граничных просек, визиров, осуществления мер противопожарного обустройства, прокладки линий электропередачи, прочих коммуникаций и других линейных объектов,

необходимых для обеспечения охраны и функционирования памятника природы,

г) сохранения и восстановления природных комплексов и объектов памятника природы,

д) обеспечения безопасной эксплуатации зданий, строений, сооружений, а также проведения инженерных изысканий, выполняемых для подготовки проектной документации по объектам, допустимым к размещению в границах памятника природы,

е) осуществления деятельности, связанной с ведением сельского хозяйства (для сельскохозяйственного использования),

ж) осуществления деятельности, предусмотренной действующими на момент создания ООПТ проектами освоения лесов на лесном участке;

2) строительство, реконструкция и капитальный ремонт объектов капитального (некапитального) строительства, не связанных с выполнением задач, возложенных на памятник природы, за исключением случаев:

а) строительства новых линейных объектов, необходимых для обеспечения эксплуатации объектов, расположенных в границах памятника природы, реконструкции и эксплуатации существующих в границах памятника природы линейных объектов,

б) строительства новых зданий, строений, сооружений, необходимых для осуществления разрешенных видов использования земельных участков и объектов капитального строительства, приведенных в таблице 1 раздела 5 настоящего Положения, в соответствии с предельными параметрами разрешенного строительства, реконструкции объектов капитального строительства, приведенными в таблице 2 раздела 5 настоящего Положения,

в) реконструкции и капитального ремонта существующих зданий, строений, сооружений в соответствии с предельными параметрами разрешенного строительства, реконструкции объектов капитального строительства, приведенными в таблице 2 раздела 5 настоящего Положения,

г) обустройства экологических троп, маршрутов, рекреационных стоянок, эколого-просветительских и туристических визит-центров, иных объектов экологической инфраструктуры, нестационарных и вспомогательных объектов,

д) проведения противопожарных мероприятий в лесах,

е) эксплуатации зданий, строений и сооружений, расположенных в границах памятника природы,

ж) осуществления деятельности по сохранению и использованию охотничьих ресурсов и среды их обитания, деятельности по созданию охотничьей инфраструктуры в соответствии с договорами аренды лесных участков,

з) предоставления земельных участков под развитие инфраструктуры памятника природы в целях обеспечения его функционирования,

- и) осуществления деятельности, предусмотренной действующими на момент создания ООПТ проектами освоения лесов на лесном участке;
- к) осуществление деятельности, связанной с сохранением и охраной объектов культурного наследия;
- 3) лесовосстановление путем создания лесных культур, за исключением случаев лесовосстановления на месте проведения сплошных санитарных рубок после гибели лесных массивов от пожаров, ветровалов, вредителей, болезней леса;
- 4) складирование и использование ядохимикатов, минеральных удобрений и химических средств защиты растений, стимуляторов роста, использование токсичных химических препаратов для охраны и защиты лесов, в том числе в научных целях;
- 5) деятельность, приводящая к уничтожению объектов животного мира, причинению им вреда, изъятие из среды их обитания, в том числе сбор яиц птиц, за исключением случаев:
- а) когда такая деятельность связана с сохранением и восстановлением природных комплексов и объектов памятника природы, проведением научно-исследовательских работ, регулированием численности отдельных объектов животного мира,
- б) уничтожения почвенных беспозвоночных животных при уничтожении почвы, подстилки (в составе почвы) при осуществлении разрешенных видов деятельности,
- в) деятельности охотничьих хозяйств, существующих на момент создания памятника природы,
- г) любительской и спортивной охоты на основании разрешений на добычу охотничьих ресурсов, выданных природоохранным учреждением, предусмотренным законодательством об особо охраняемых природных территориях, а на закрепленных охотничьих угодьях – охотпользователем;
- д) любительского рыболовства в соответствии с правилами рыболовства;
- б) деятельность, приводящая к изменению среды обитания объектов животного мира и ухудшению условий их размножения, нагула, отдыха и путей миграции, за исключением деятельности охотничьих хозяйств, существующих на момент создания памятника природы;
- 7) заготовка и сбор недревесных лесных ресурсов, за исключением сбора гражданами недревесных лесных ресурсов для собственных нужд;
- 8) заготовка пищевых лесных ресурсов и сбор лекарственных растений за исключением заготовки гражданами пищевых лесных ресурсов и сбора лекарственных растений для собственных нужд;
- 9) заготовка живицы;
- 10) содержание объектов животного мира в полувольных условиях, выпуска их в естественную природную среду, аквакультура (рыбоводство), за исключением случаев сохранения и восстановления природных комплексов и объектов памятника природы и деятельности охотничьих хозяйств, существующих на момент создания памятника природы;

- 11) интродукция живых организмов в целях их акклиматизации;
- 12) проведение всех видов земляных, гидротехнических и гидромелиоративных работ, геологическое изучение, разведка и добыча недр, взрывные работы, за исключением:
  - а) работ, проводимых при осуществлении разрешенных видов деятельности,
  - б) работ, проводимых в целях обеспечения эксплуатации, ремонта, реконструкции и капитального ремонта сооружений и коммуникаций систем жизнеобеспечения населенных пунктов,
  - в) случаев, установленных статьей 19 Закона Российской Федерации от 21 февраля 1992 года № 2395-1 "О недрах";
- 13) складирование и размещение строительных и иных материалов, грунтов, конструкций, не связанных с осуществлением разрешенных видов деятельности, захламление и загрязнение территории, включая сброс и размещение отходов производства и потребления, в том числе радиоактивных отходов, в поверхностные и подземные водные объекты, на водосборные площади, в недра и на почву, сброс сточных вод;
- 14) размещение складов горюче-смазочных материалов и мойка транспортных средств в водоохраных зонах;
- 15) создание скотомогильников (биотермических ям) и размещение объектов утилизации и сжигания биологических отходов;
- 16) движение и стоянка всех типов механических транспортных средств, включая мото(электро)технику (мотоциклы, мопеды, мотороллеры, мокики, квадроциклы, трициклы и другую колесную технику на их основе, снегоходы, мини-тракторы и другие самоходные машины), в том числе средств индивидуальной мобильности и также тяжелой техники вне автомобильных дорог общего пользования и специально оборудованных стоянок автотранспорта, за исключением:
  - а) осуществления государственного контроля и надзора, осуществления деятельности по охране памятника природы и мер пожарной безопасности,
  - б) осуществления охраны, защиты, воспроизводства лесов,
  - в) осуществления разрешенных видов деятельности, в том числе осуществления деятельности по оказанию туристско-рекреационных услуг;
  - г) осуществления деятельности, предусмотренной действующими на момент утверждения настоящего Положения проектами освоения лесов на лесном участке,
  - д) случаев, связанных с проведением аварийно-спасательных работ, проезда специальных служб (пожарная, спасательная техника, неотложная медицинская помощь, полиция и прочие),
  - е) деятельности охотничьих хозяйств, существующих на момент создания памятника природы;

17) устройство привалов, бивуаков, туристических и рекреационных стоянок, лагерей, мест отдыха и установка палаток, за пределами мест, специально предусмотренных для этих целей, за исключением случаев:

а) реализации эколого-просветительских и рекреационных задач памятника природы, проведения экскурсий в границах существующей дорожно-тропиночной сети, экологических маршрутов,

б) проведения мероприятий в рамках добровольческой (волонтерской) деятельности, связанной с обеспечением охраны и использования памятника природы;

18) разведение костров, использование открытого огня, использование любых приспособлений для тепловой обработки и приготовления пищи (напитков) на огне и углях (за исключением случаев использования портативных газовых горелок, обеспечивающих устойчивое сгорание топлива (газа) и возможность регулирования процесса горения, непосредственно не находящихся на земле и не имеющих свободный свал горящих элементов (частиц) на землю), вне специально отведенных для этого мест, за исключением случаев реализации эколого-просветительских и рекреационных функций памятника природы, обеспечения проведения мероприятий в рамках добровольческой (волонтерской) деятельности, связанной с обеспечением функционирования памятника природы.

Схема с расположением специально отведенных мест, указанных в подпунктах 17 и 18 настоящего пункта (при их наличии), на территории памятника природы (с приложением координат их размещения) утверждается актом органа исполнительной власти или уполномоченного государственного учреждения, под управлением которых находится памятник природы, и размещается на официальном сайте органа исполнительной власти или уполномоченного государственного учреждения;

19) действия, ведущие к беспокойству диких животных, а также их привлечение и кормление посетителями, за исключением деятельности охотничьих хозяйств, существующих на момент создания памятника природы;

20) размещение ульев и пчелиных семей без согласования с органом исполнительной власти;

21) сплав древесины по водотокам и водоемам;

22) пуск палов, выжигание растительности и применение пиротехнических средств и огневых эффектов, запуск неуправляемых изделий из горючих материалов, принцип подъема которых на высоту основан на нагревании воздуха внутри конструкции помощью открытого огня или иного теплового воздействия;

23) распашка земель (за исключением данной деятельности в целях обеспечения пожарной безопасности, а также на земельных участках сельскохозяйственного назначения, осуществляемой правообладателями земельных участков);

24) транзитный прогон и выпас домашних животных (за исключением выпаса домашних животных на земельных участках сельскохозяйственного назначения правообладателями земельных участков);

25) нахождение с огнестрельным, пневматическим и метательным оружием, в том числе с охотничьим огнестрельным оружием в расчехленном виде, капканами и другими орудиями охоты, а также с продукцией добывания объектов животного мира и орудиями добычи (вылова) водных биоресурсов, за исключением:

а) случаев, связанных с проведением уполномоченными должностными лицами мероприятий по государственному контролю (надзору) в области охраны и использования особо охраняемых природных территорий, государственному контролю (надзору) в области охраны, воспроизводства и использования объектов животного мира и среды их обитания, государственному охотничьему контролю (надзору), проведению научно-исследовательских работ, регулированию численности отдельных объектов животного мира,

б) случаев осуществления разрешенной на территории памятника природы любительской и спортивной охоты по разрешениям и путевкам охотничьего хозяйства,

в) случаев осуществления разрешенного на территории памятника природы любительского рыболовства;

26) нахождение с собаками (за исключением случаев, связанных с проведением мероприятий по охране природных комплексов и объектов особо охраняемых природных территорий и деятельности охотничьих хозяйств, существующих на момент создания памятника природы, в целях добора раненого животного) без привязи (поводков и намордников, вне вольеров или иных сооружений, ограничивающих зону их передвижения, нагонка, натаска и экспонирование собак).

Требования о необходимости наличия короткого поводка и намордника не распространяются на щенков в возрасте до трех месяцев и собак весом не более шести килограммов;

27) формирование и предоставление земельных участков за исключением земельных участков для развития инфраструктуры памятника природы;

28) уничтожение и повреждение аншлагов, шлагбаумов, стендов, граничных столбов и других информационных знаков и указателей, оборудованных экологических троп и мест отдыха, строений на территории памятника природы, а также иного имущества, нанесение надписей и знаков на деревьях, валунах и обнажениях горных пород и объектах инфраструктуры памятника природы;

29) использование воздушных судов (в том числе беспилотных), высадка пассажиров из них на сушу и водное пространство, за исключением:

а) случаев, связанных с проведением уполномоченными должностными лицами мероприятий по охране природных комплексов

и объектов памятника природы, включая проведение государственного контроля и надзора, а также деятельности специальных служб,

б) проведения научно-исследовательских работ,

в) реализации эколого-просветительских и рекреационных функций памятника природы, проведения экскурсий в границах существующей дорожно-тропиночной сети, экологических маршрутов,

г) проведения мероприятий в рамках добровольческой (волонтерской) деятельности, связанной с обеспечением охраны и использования памятника природы;

30) пользование объектами животного и растительного мира, занесенными в Красную книгу Российской Федерации и в Красную книгу Ленинградской области;

31) проведение поисково-оценочных и геологоразведочных работ выполняемых с нарушением недр, поиск, сбор и добыча геологических коллекционных материалов (объектов, окаменелостей, ископаемых и др.), сбор остатков ископаемой фауны, за исключением случаев осуществления научно-исследовательской и образовательной деятельности, проводимой по согласованию с органом исполнительной власти.

4.2. В целях сохранения, недопущения повреждения и уничтожения особо ценных природных комплексов, подлежащих охране в границах памятника природы, при определении расположения специально отведенных мест для целей организации и устройства привалов, бивуаков, туристических и рекреационных стоянок, лагерей, мест отдыха, установки палаток и мест разведения костров, а также организации туристических и экологических троп (маршрутов) необходимо предварительное обследование на наличие особо ценных природных комплексов и объектов, подлежащих охране в границах памятника природы, которое проводится по согласованию с органом исполнительной власти.

4.3. На территории памятника природы хозяйственная деятельность осуществляется при условии сохранения природных комплексов, подлежащих охране с соблюдением требований настоящего Положения и требований по предотвращению гибели объектов животного, растительного мира и водных биоресурсов при осуществлении производственных процессов, а также при эксплуатации линейных объектов.

4.4. Сплошные рубки при санитарно-оздоровительных мероприятиях осуществляются только в случае, если выборочные рубки не обеспечивают замену лесных насаждений, утративших свои средообразующие, водоохранные, санитарно-гигиенические, оздоровительные и иные полезные функции, на лесные насаждения, обеспечивающие сохранение целевого назначения защитных лесов и выполняемых ими полезных функций.

4.5. Физические и юридические лица, в том числе собственники, владельцы и пользователи земельных участков, расположенных в границах памятника природы, обязаны соблюдать установленный режим особой

охраны памятника природы и несут за его нарушение установленную законом ответственность.

4.6. Проведение на территории памятника природы любых массовых мероприятий с числом участников более 50 человек допускается только при наличии согласования с органом исполнительной власти и соглашения (в случае осуществления дящейся деятельности) с уполномоченным государственным учреждением, осуществляющими управление памятником природы в соответствии с законодательством Российской Федерации и Ленинградской области.

5. Основные виды разрешенного использования земельных участков и объектов капитального строительства и предельные (максимальные и (или) минимальные) параметры разрешенного строительства, реконструкции объектов строительства на земельных участках в границах памятника природы

5.1. Основные виды разрешенного использования земельных участков объектов капитального строительства, установленные в соответствии с Классификатором видов разрешенного использования земельных участков, утвержденным федеральным органом исполнительной власти, осуществляющим функции по выработке государственной политики и нормативно-правовому регулированию в сфере земельных отношений (далее – Классификатор), приведены в таблице 1

Основные виды разрешенного использования земельных участков и объектов капитального строительства приведены в таблице 1

Таблица 1

№ п/п	Наименование вида разрешенного использования земельного участка	Код
1	Сельскохозяйственное использование	1.0
2	Стоянка транспортных средств	4.9.2
3	Природно-познавательный туризм	5.2
4	Деятельность в сфере охотничьего хозяйства	5.3
5	Туристическое обслуживание	5.2.1
6	Разведка и добыча полезных ископаемых	6.1
7	Деятельность по особой охране и изучению природы	9.0
8	Охрана природных территорий	9.1
9	Использование лесов	10.0
10	Общее пользование водными объектами	11.1
11	Запас	12.3

5.1.1. Вспомогательные виды разрешенного использования не применяются (не устанавливаются).

5.1.2. Разрешенное использование расположенных в границах памятника природы земельных участков и объектов капитального строительства, установленное до утверждения настоящего Положения, признается действительным без установления срока приведения его в соответствие с основными видами разрешенного использования земельных участков и объектов капитального строительства, указанных в пункте 5.1 настоящего Положения. Использование земельных участков с такими видами разрешенного использования осуществляется в соответствии с режимом особой охраны памятника природы.

5.1.3. Описание вида разрешенного использования земельного участка, указанного в Классификаторе, применяется к земельным участкам, расположенным в границах памятника природы, в той части, в которой оно не противоречит режиму особой охраны памятника природы.

5.2. Предельные параметры разрешенного строительства, реконструкции объектов капитального строительства приведены в таблице 2.

Таблица 2

Наименование параметра	Предельное значение
Предельные размеры земельных участков	Не устанавливается
Минимальные отступы от границ земельных участков в целях определения допустимого размещения зданий, строений, сооружений	5 м
Предельное количество этажей или предельная высота зданий, строений, сооружений:	
предельное количество этажей	3
предельная (максимальная) высота зданий, строений, сооружений: для смотровых вышек	10 м 20 м
Максимальный процент застройки в границах земельного участка: для смотровых вышек для всех остальных зданий, строений, сооружений	Не устанавливается, 20%

5.2.1. Указанные виды разрешенного использования земельных участков и объектов капитального строительства, предельные параметры разрешенного строительства, реконструкции объектов капитального строительства не распространяются на случаи размещения линейных объектов.

## СВЕДЕНИЯ

о границе особо охраняемой природной территории регионального значения Ленинградской области,  
занятой памятником природы регионального значения "Петровщинская лиственничная роща"

Описание местоположения границ особо охраняемая природная территория регионального значения – памятник природы регионального значения "Петровщинская лиственничная роща"		
Раздел 1		
Сведения об объекте		
№ п/п	Характеристика объекта	Описание характеристики
1	Местоположение объекта	Путиловское сельское поселение Кировского муниципального района Ленинградской области, Назиевское городское поселение Кировского муниципального района Ленинградской области
2	Площадь объекта +/- величина погрешности определения площади (Р +/- Дельта Р)	90,2 га ± 0,83 га
3	Иные характеристики объекта	Ограничения по использованию и предоставлению земель, земельных участков и иных объектов, в том числе природных, в соответствии с требованиями режима особой охраны памятника природы регионального значения "Петровщинская лиственничная роща" и иными требованиями законодательства в области охраны и использования ООПТ

Раздел 2					
Сведения о местоположении границ объекта					
1. Система координат МСК-47, зона 2					
2. Сведения о характерных точках границ объекта					
Обозначение характерных точек границ	Координаты, м		Метод определения координат характерной точки	Средняя квадратическая погрешность положения характерной точки (Mt), м	Описание обозначения точки на местности (при наличии)
	X	Y			
1	2	3	4	5	6
1	2281106,17	429854,53	Картометрический метод	2,50	Закрепление отсутствует
2	2281122,64	429885,68	Картометрический метод	2,50	Закрепление отсутствует
3	2281183,18	429882,16	Картометрический метод	2,50	Закрепление отсутствует
4	2281185,02	429882,73	Картометрический метод	2,50	Закрепление отсутствует
5	2281212,91	429881,13	Картометрический метод	2,50	Закрепление отсутствует
6	2281346,19	429935,60	Картометрический метод	2,50	Закрепление отсутствует
7	2281358,30	429940,97	Картометрический метод	2,50	Закрепление отсутствует
8	2281325,96	430104,81	Картометрический метод	2,50	Закрепление отсутствует
9	2281503,31	430156,39	Картометрический метод	2,50	Закрепление отсутствует
10	2281496,05	430169,57	Картометрический метод	2,50	Закрепление отсутствует
11	2281567,04	430185,46	Картометрический метод	2,50	Закрепление отсутствует
12	2281599,45	430208,36	Картометрический метод	2,50	Закрепление отсутствует
13	2281945,98	430320,23	Картометрический метод	2,50	Закрепление отсутствует
14	2281974,23	430336,52	Картометрический метод	2,50	Закрепление отсутствует
15	2282070,44	430360,55	Картометрический метод	2,50	Закрепление отсутствует

1	2	3	4	5	6
16	2282071,58	430376,76	Картометрический метод	2,50	Закрепление отсутствует
17	2282071,34	430384,31	Картометрический метод	2,50	Закрепление отсутствует
18	2282069,80	430395,01	Картометрический метод	2,50	Закрепление отсутствует
19	2282067,97	430398,22	Картометрический метод	2,50	Закрепление отсутствует
20	2282067,94	430401,44	Картометрический метод	2,50	Закрепление отсутствует
21	2282055,67	430436,69	Картометрический метод	2,50	Закрепление отсутствует
22	2282486,18	430606,12	Картометрический метод	2,50	Закрепление отсутствует
23	2282666,55	430675,51	Картометрический метод	2,50	Закрепление отсутствует
24	2282730,96	430698,75	Картометрический метод	2,50	Закрепление отсутствует
25	2282749,20	430645,72	Картометрический метод	2,50	Закрепление отсутствует
26	2283210,62	430864,96	Картометрический метод	2,50	Закрепление отсутствует
27	2283227,72	430848,59	Картометрический метод	2,50	Закрепление отсутствует
28	2283321,12	430850,37	Картометрический метод	2,50	Закрепление отсутствует
29	2283361,40	430850,60	Картометрический метод	2,50	Закрепление отсутствует
30	2283369,04	430843,95	Картометрический метод	2,50	Закрепление отсутствует
31	2283369,63	430836,15	Картометрический метод	2,50	Закрепление отсутствует
32	2283364,67	430827,60	Картометрический метод	2,50	Закрепление отсутствует
33	2283354,31	430819,52	Картометрический метод	2,50	Закрепление отсутствует
34	2283323,17	430805,20	Картометрический метод	2,50	Закрепление отсутствует
35	2283278,50	430786,38	Картометрический метод	2,50	Закрепление отсутствует
36	2283257,23	430790,32	Картометрический метод	2,50	Закрепление отсутствует
37	2283234,07	430796,12	Картометрический метод	2,50	Закрепление отсутствует
38	2283224,48	430796,79	Картометрический метод	2,50	Закрепление отсутствует
39	2283200,21	430783,95	Картометрический метод	2,50	Закрепление отсутствует
40	2282967,88	430688,22	Картометрический метод	2,50	Закрепление отсутствует
41	2282785,68	430589,51	Картометрический метод	2,50	Закрепление отсутствует

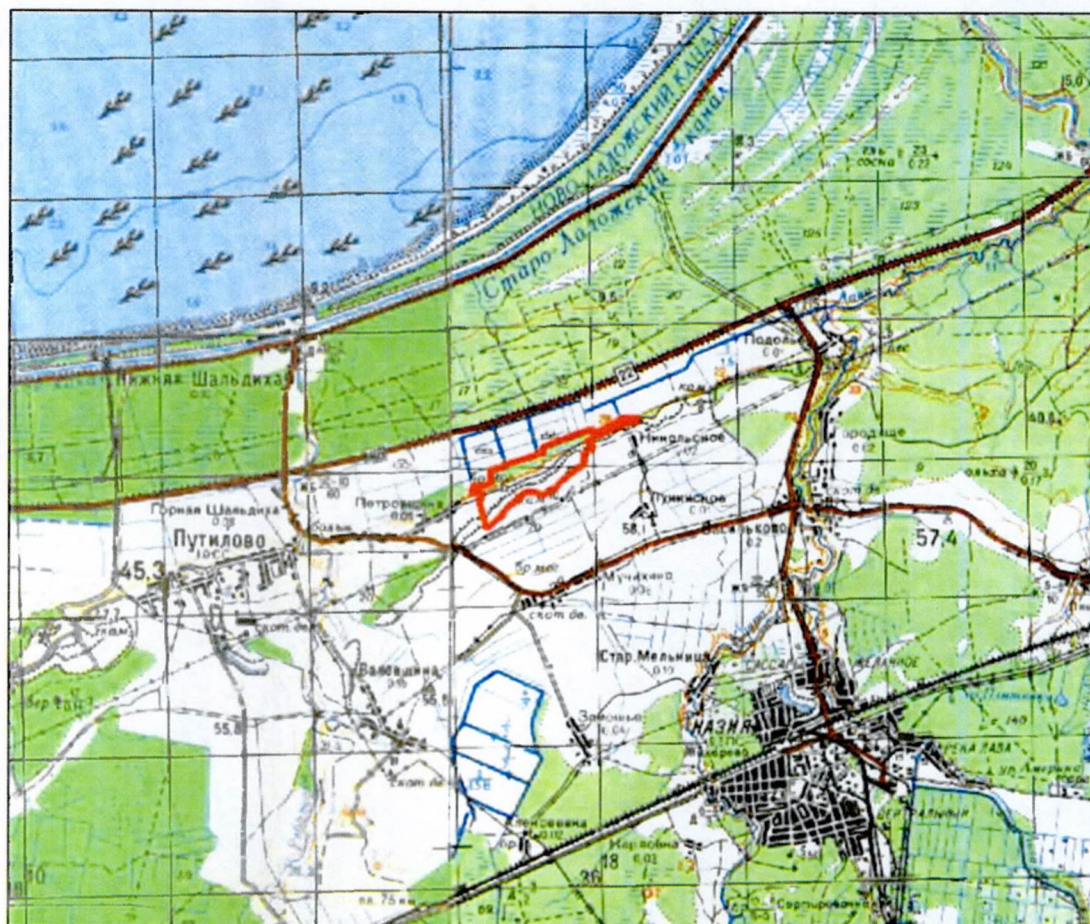
1	2	3	4	5	6
42	2282670,62	430527,77	Картометрический метод	2,50	Закрепление отсутствует
43	2282676,36	430516,12	Картометрический метод	2,50	Закрепление отсутствует
44	2282696,18	430520,45	Картометрический метод	2,50	Закрепление отсутствует
45	2282715,20	430518,79	Картометрический метод	2,50	Закрепление отсутствует
46	2282729,54	430512,22	Картометрический метод	2,50	Закрепление отсутствует
47	2282739,78	430498,86	Картометрический метод	2,50	Закрепление отсутствует
48	2282747,34	430475,10	Картометрический метод	2,50	Закрепление отсутствует
49	2282757,72	430454,93	Картометрический метод	2,50	Закрепление отсутствует
50	2282763,90	430448,63	Картометрический метод	2,50	Закрепление отсутствует
51	2282770,66	430446,12	Картометрический метод	2,50	Закрепление отсутствует
52	2282610,80	430348,72	Картометрический метод	2,50	Закрепление отсутствует
53	2282637,00	430242,23	Картометрический метод	2,50	Закрепление отсутствует
54	2282632,88	430218,95	Картометрический метод	2,50	Закрепление отсутствует
55	2282607,26	430194,74	Картометрический метод	2,50	Закрепление отсутствует
56	2282530,88	430134,69	Картометрический метод	2,50	Закрепление отсутствует
57	2282508,84	430112,90	Картометрический метод	2,50	Закрепление отсутствует
58	2282456,38	430065,66	Картометрический метод	2,50	Закрепление отсутствует
59	2282402,11	430018,40	Картометрический метод	2,50	Закрепление отсутствует
60	2282341,26	429968,69	Картометрический метод	2,50	Закрепление отсутствует
61	2282327,42	429970,36	Картометрический метод	2,50	Закрепление отсутствует
62	2282268,90	429929,07	Картометрический метод	2,50	Закрепление отсутствует
63	2282251,24	429886,33	Картометрический метод	2,50	Закрепление отсутствует
64	2282211,33	429846,39	Картометрический метод	2,50	Закрепление отсутствует
65	2282189,20	429834,20	Картометрический метод	2,50	Закрепление отсутствует
66	2282176,03	429828,39	Картометрический метод	2,50	Закрепление отсутствует
67	2282073,30	429762,10	Картометрический метод	2,50	Закрепление отсутствует

1	2	3	4	5	6
68	2282044,63	429781,31	Картометрический метод	2,50	Закрепление отсутствует
69	2282010,28	429776,75	Картометрический метод	2,50	Закрепление отсутствует
70	2281990,22	429790,57	Картометрический метод	2,50	Закрепление отсутствует
71	2281966,36	429795,82	Картометрический метод	2,50	Закрепление отсутствует
72	2281941,64	429794,37	Картометрический метод	2,50	Закрепление отсутствует
73	2281919,16	429783,43	Картометрический метод	2,50	Закрепление отсутствует
74	2281880,34	429788,15	Картометрический метод	2,50	Закрепление отсутствует
75	2281867,81	429794,59	Картометрический метод	2,50	Закрепление отсутствует
76	2281852,74	429799,01	Картометрический метод	2,50	Закрепление отсутствует
77	2281834,28	429791,46	Картометрический метод	2,50	Закрепление отсутствует
78	2281812,20	429792,87	Картометрический метод	2,50	Закрепление отсутствует
79	2281726,86	429728,29	Картометрический метод	2,50	Закрепление отсутствует
80	2281720,30	429717,71	Картометрический метод	2,50	Закрепление отсутствует
81	2281696,40	429673,23	Картометрический метод	2,50	Закрепление отсутствует
82	2281634,07	429620,38	Картометрический метод	2,50	Закрепление отсутствует
83	2281602,90	429595,66	Картометрический метод	2,50	Закрепление отсутствует
84	2281583,31	429575,00	Картометрический метод	2,50	Закрепление отсутствует
85	2281542,65	429531,06	Картометрический метод	2,50	Закрепление отсутствует
86	2281524,35	429508,31	Картометрический метод	2,50	Закрепление отсутствует
87	2281513,24	429477,52	Картометрический метод	2,50	Закрепление отсутствует
88	2281496,74	429453,61	Картометрический метод	2,50	Закрепление отсутствует
89	2281476,24	429429,43	Картометрический метод	2,50	Закрепление отсутствует
90	2281443,76	429403,84	Картометрический метод	2,50	Закрепление отсутствует
91	2281417,50	429392,77	Картометрический метод	2,50	Закрепление отсутствует
92	2281386,11	429362,59	Картометрический метод	2,50	Закрепление отсутствует
93	2281362,14	429336,19	Картометрический метод	2,50	Закрепление отсутствует

1	2	3	4	5	6
94	2281329,08	429300,54	Картометрический метод	2,50	Закрепление отсутствует
95	2281317,83	429292,89	Картометрический метод	2,50	Закрепление отсутствует
96	2281286,10	429294,54	Картометрический метод	2,50	Закрепление отсутствует
97	2281191,55	429670,77	Картометрический метод	2,50	Закрепление отсутствует
98	2281215,69	429697,12	Картометрический метод	2,50	Закрепление отсутствует
99	2281225,01	429714,33	Картометрический метод	2,50	Закрепление отсутствует
100	2281222,60	429743,09	Картометрический метод	2,50	Закрепление отсутствует
101	2281216,00	429758,45	Картометрический метод	2,50	Закрепление отсутствует
102	2281205,19	429776,31	Картометрический метод	2,50	Закрепление отсутствует
103	2281197,83	429787,58	Картометрический метод	2,50	Закрепление отсутствует
104	2281186,85	429793,32	Картометрический метод	2,50	Закрепление отсутствует
105	2281164,98	429794,45	Картометрический метод	2,50	Закрепление отсутствует
106	2281106,47	429775,67	Картометрический метод	2,50	Закрепление отсутствует
107	2281098,97	429783,11	Картометрический метод	2,50	Закрепление отсутствует
108	2281095,58	429792,24	Картометрический метод	2,50	Закрепление отсутствует
109	2281099,85	429820,66	Картометрический метод	2,50	Закрепление отсутствует
1	2281106,17	429854,53	Картометрический метод	2,50	Закрепление отсутствует



## Обзорная схема границ объекта



Масштаб 1 : 50 000

## Условные обозначения:

- граница памятника природы регионального значения  
«Петровщинская лиственничная роща»