



**УПРАВЛЕНИЕ ПО ГОСУДАРСТВЕННОЙ ОХРАНЕ
ОБЪЕКТОВ КУЛЬТУРНОГО НАСЛЕДИЯ КУРСКОЙ ОБЛАСТИ**

П Р И К А З

от 26.01.2026

г. Курск

№ 08.3-08/17

**Об утверждении предмета охраны объекта культурного наследия
федерального значения «Здание Дворянского собрания», 1877 г.,
расположенного по адресу: Курская область,
город Курск, улица Сониная, дом 4**

В соответствии с Федеральным законом от 25 июня 2002 года № 73-ФЗ «Об объектах культурного наследия (памятниках истории и культуры) народов Российской Федерации», приказом Министерства культуры Российской Федерации от 13 января 2016 года № 28 «Об утверждении Порядка определения предмета охраны объекта культурного наследия, включенного в единый государственный реестр объектов культурного наследия (памятников истории и культуры) народов Российской Федерации в соответствии со статьей 64 Федерального закона от 25 июня 2002 года № 73-ФЗ «Об объектах культурного наследия (памятниках истории и культуры) народов Российской Федерации», Положением об управлении по государственной охране объектов культурного наследия Курской области, утвержденным постановлением Губернатора Курской области от 15.09.2020 № 274-пг, на основании комплексных научных исследований, проведенных ООО «КУЛЬТРЕСТАВРАЦИЯ» в рамках разработки проектной документации для проведения реставрационных работ по сохранению объекта культурного наследия федерального значения «Здание Дворянского собрания», 1877 г., расположенного по адресу: Курская область, город Курск, улица Сониная, дом 4, а также в целях упорядочения нормативных правовых актов в сфере сохранения, использования, популяризации и государственной охраны объектов культурного наследия (памятников истории и культуры) народов Российской Федерации, расположенных на территории Курской области, ПРИКАЗЫВАЮ:

1. Утвердить прилагаемый предмет охраны объекта культурного наследия федерального значения «Здание Дворянского собрания», 1877 г.,

расположенного по адресу: Курская область, город Курск, улица Сони́на, дом 4.

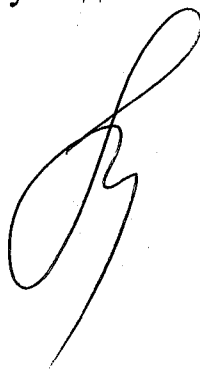
2. Признать утратившим силу приказ управления Администрации Курской области по охране объектов культурного наследия от 08.10.2018 № 24-п «Об утверждении предмета охраны объекта культурного наследия федерального значения «Здание Дворянского собрания», 1877 г. (Курская область, г. Курск, ул. Сони́на, 4)».

3. Отделу разрешительной документации и учета объектов культурного наследия управления по государственной охране объектов культурного наследия Курской области обеспечить внесение соответствующих изменений в единый государственный реестр объектов культурного наследия (памятников истории и культуры) народов Российской Федерации.

4. Контроль за исполнением настоящего приказа возложить на начальника отдела разрешительной документации и учета объектов культурного наследия управления по государственной охране объектов культурного наследия Курской области А.И. Куткову.

5. Приказ вступает в силу со дня его подписания.

Начальник управления



И.Г. Аникеева

УТВЕРЖДЕН
приказом управления
по государственной охране
объектов культурного наследия
Курской области
от 26.01.2026 № 28.3-08/17

ПРЕДМЕТ ОХРАНЫ
объекта культурного наследия федерального значения
«Здание Дворянского собрания», 1877 г.,
расположенного по адресу: Курская область,
город Курск, улица Сониная, дом 4

Градостроительные характеристики:

местоположение объекта культурного наследия федерального значения «Здание Дворянского собрания», 1877 г., на одной из главных исторических улиц – ул. Сониная г. Курска.

Монументальная выразительная композиция здания является ценным сомасштабным, гармоничным элементом архитектурного ансамбля центральной части города.

Визуальные связи здания создают и сохраняют ценные исторические панорамы исторического ядра города Курска.

Исторические особенности:

дата постройки объекта культурного наследия федерального значения «Здание дворянского собрания» – 1877 г. (с момента создания памятника прошло более 140 лет).

Историческая архитектура объекта культурного наследия федерального значения «Здания Дворянского собрания» решена в стиле эклектики, лидировавшем в архитектуре середины XIX в., и в едином стиле с городскими постройками того времени.

Подлинные особенности здания, свойственные архитектуре дореволюционного периода, исторический каркас здания и архитектурные элементы фасадов сохранены без изменения до настоящего времени.

Причастность здания к истории Курска, подтвержденная достоверными источниками.

Архитектурно-эстетические особенности:

композиционное решение и богатое архитектурно-художественное оформление фасадов здания. Все фасады здания одинаково богато украшены.

Юго-восточный фасад:

рустованная поверхность цоколя;

горизонтальное членение фасадов в виде профилированных кирпичных, затертых штукатурным составом карнизов между цокольным и 1 этажом, между 1 и 2 этажами;

венчающий кровлю кирпичный, затертый штукатурным составом, карниз;

вертикальное членение в виде фигурных пилястр прямоугольного и полукруглого сечения, профилированные базы и капители пилястр;

оформление оконных проемов первого и второго этажей в виде прямоугольных в плане пилястр первого и второго этажей;

профилированное обрамление оконных проемов, выполненное из точеного керамического кирпича;

профилированные арочные и полуарочные перемычки и замковые камни оконных проемов;

сухарики венчающего карниза из профилированного кирпича;

кирпичные столбы с профилированным завершением, балясины и горизонтальные профилированные перемычки ограждения кровли;

аттиковая стенка главного фасада, выходящего на улицу Сониная, цифры 1877, выполненные из точеного кирпича, профилированные элементы ширинок, гербовая ниша и профилированные элементы пилястр;

ограждение балкона, выполненное в виде кирпичных столбиков с заполнением между ними ограждением, на фасаде со стороны ул. Сониная;

форма и расстекловка исторических столярных заполнений оконных проемов в 2 нитки;

форма исторических столярных заполнений дверных проемов;

материал столярных заполнений – лиственница;

фурнитура столярных заполнений;

памятные исторические таблички на фасаде у главного входа.

Юго-западный фасад:

рустованная поверхность цоколя;

горизонтальное членение фасадов в виде профилированных кирпичных, затертых штукатурным составом карнизов между цокольным и 1 этажом, между 1 и 2 этажами;

венчающий кровлю кирпичный, затертый штукатурным составом, карниз;

вертикальное членение в виде фигурных пилястр прямоугольного и полукруглого сечения, профилированные базы и капители пилястр;

оформление оконных проемов первого и второго этажей в виде прямоугольных в плане пилястр первого и второго этажей;

профилированное обрамление оконных проемов, выполненное из точеного керамического кирпича;

профилированные арочные и полуарочные перемычки и замковые камни оконных проемов;

сухарики венчающего карниза из профилированного кирпича;

кирпичные столбы с профилированным завершением, балясины и горизонтальные профилированные перемычки ограждения кровли;
аттиковая стенка юго-западного фасада, профилированные элементы ширинок, гербовая ниша и профилированные элементы пилястр;
кованные козырьки навесов над входами;
форма и расстекловка исторических столярных заполнений оконных проемов в 2 нитки;
форма исторических столярных заполнений дверных проемов;
материал столярных заполнений – лиственница;
фурнитура столярных заполнений.

Северо-западный фасад в осях 1-7:

рустованная поверхность цоколя;
замковые камни и ниши, выполненные из точеного кирпича, затертые штукатурным раствором, расположенные по цоколю;
горизонтальное членение фасадов в виде профилированных кирпичных, затертых штукатурным составом карнизов между цокольным и 1 этажом, между 1 и 2 этажами;
венчающий кровлю кирпичный, затертый штукатурным составом, карниз;
вертикальное членение в виде фигурных пилястр прямоугольного и полукруглого сечения, профилированные базы и капители пилястр;
оформление оконных проемов и ниш первого и второго этажей в виде прямоугольных в плане пилястр первого и второго этажей;
профилированное обрамление оконных проемов, выполненное из точеного керамического кирпича;
профилированные арочные и полуарочные перемычки и замковые камни оконных проемов;
сухарики венчающего карниза из профилированного кирпича;
кирпичные столбы с профилированным завершением, балясины и горизонтальные профилированные перемычки ограждения кровли;
форма и расстекловка исторических столярных заполнений оконных проемов в 2 нитки;
форма исторических столярных заполнений дверных проемов;
материал столярных заполнений – лиственница;
фурнитура столярных заполнений.

Северо-западный фасад в осях 17-7 и северо-восточный фасады:

замковые камни и ниши, выполненные из точеного кирпича, затертые штукатурным раствором, расположенные по цоколю;
горизонтальное членение фасадов в виде профилированных кирпичных, затертых штукатурным составом карнизов между цокольным и 1 этажом, между промежуточным и 2 этажами;
горизонтальное членение между 1 и промежуточным этажом в отметке +7,700, выполненное двумя профилированными карнизами в промежутках стен между пилястрами;

венчающий кровлю кирпичный, затертый штукатурным составом, карниз;

вертикальное членение в виде фигурных пилястр прямоугольного сечения, профилированные базы и капители пилястр;

профилированное обрамление оконных проемов, выполненное из точеного керамического кирпича;

профилированные арочные и полуарочные перемычки и замковые камни оконных проемов;

сухарики венчающего карниза из профилированного кирпича;

кирпичные столбы с профилированным завершением, балясины и горизонтальные профилированные перемычки ограждения кровли;

форма и расстекловка исторических столярных заполнений оконных проемов в 2 нитки;

форма исторических столярных заполнений дверных проемов;

материал столярных заполнений – лиственница;

фурнитура столярных заполнений.

Цветовое решение всех фасадов:

исторический цвет фасадов – бежевый, с выделением профилированных элементов белым цветом;

исторический цвет столярных заполнений – темно-коричневый.

Форма кровли – вальмовая, сложная, покрытие – тонколистовая сталь.

Водосточные элементы фасадов, воронки сложной формы.

Материал стен – полнотелый керамический кирпич на известковом растворе. Фигурные элементы кирпичной кладки выполнены из полнотелого керамического тесаного кирпича.

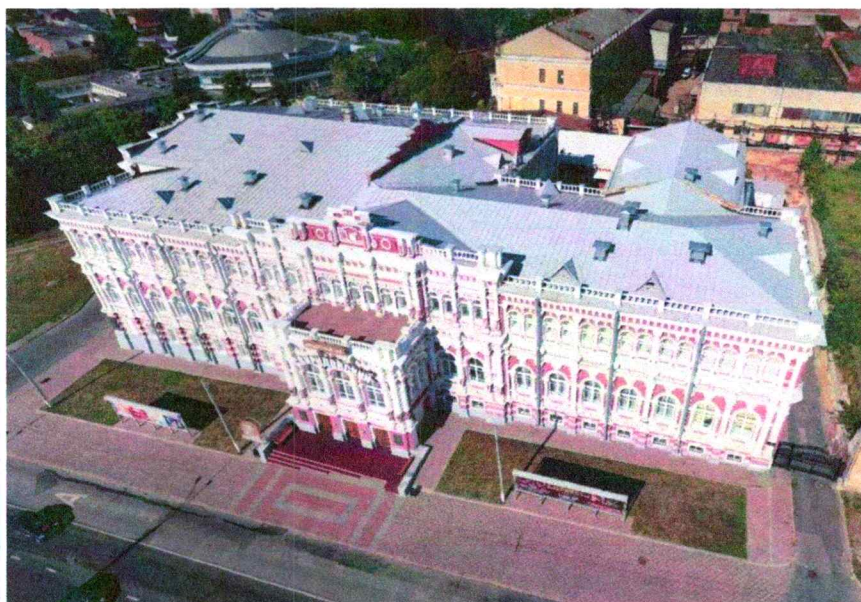
**Фотографические изображения предмета охраны
объекта культурного наследия федерального значения
«Здание Дворянского собрания», 1877 г.,
расположенного по адресу: Курская область,
город Курск, улица Сониная, дом 4**

1. Градостроительные характеристики:

Местоположение объекта культурного наследия федерального значения «Здание Дворянского собрания», 1877 г. на одной из главных исторических улиц – ул. Сониная г. Курска.

Монументальная выразительная композиция здания является ценным сомасштабным, гармоничным элементом архитектурного ансамбля центральной части города.

Визуальные связи здания создают и сохраняют ценные исторические панорамы исторического ядра города Курска.



2. Исторические особенности:

Дата постройки объекта культурного наследия федерального значения «Здание дворянского собрания» - 1877 г. (с момента создания памятника прошло более 140 лет).

Историческая архитектура объекта культурного наследия федерального значения «Здания Дворянского собрания» решена в стиле эклектики, лидировавшем в архитектуре середины XIX в., и в едином стиле с городскими постройками того времени.

Подлинные особенности здания, свойственные архитектуре дореволюционного периода, исторический каркас здания и архитектурные элементы фасадов сохранены без изменения до настоящего времени.

Причастность здания к истории Курска, подтвержденная достоверными источниками.



3. Архитектурно-эстетические особенности:

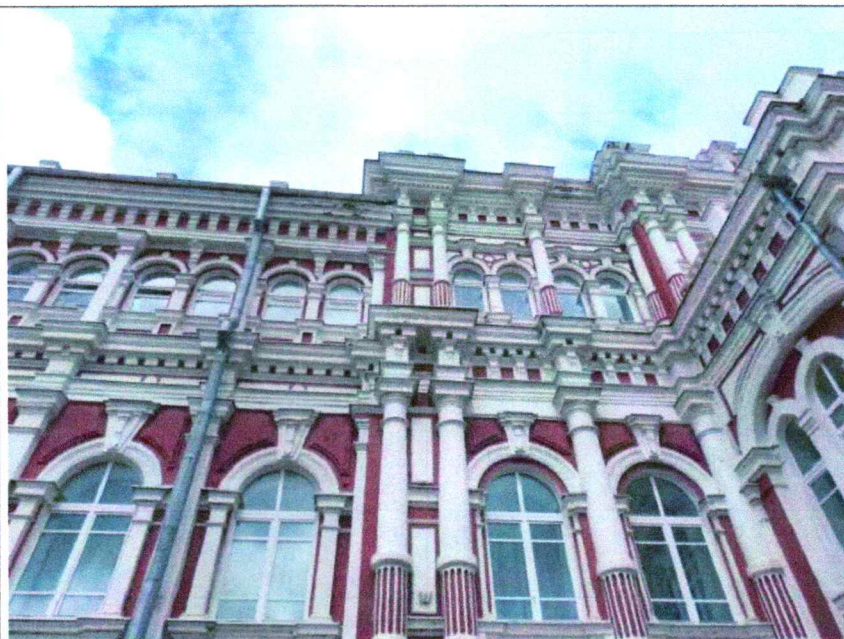
Композиционное решение и богатое архитектурно-художественное оформление фасадов здания. Все фасады здания одинаково богато украшены:

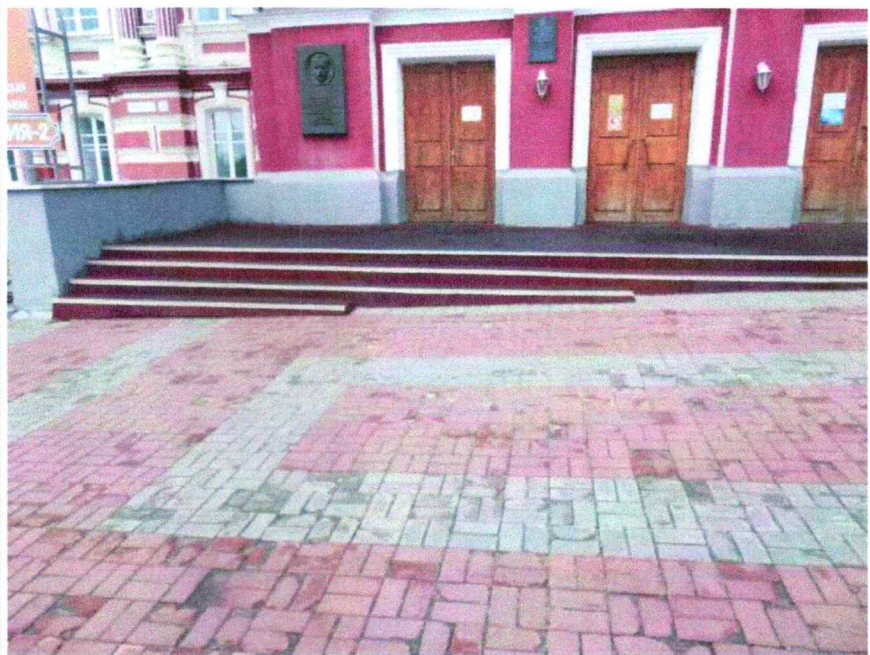
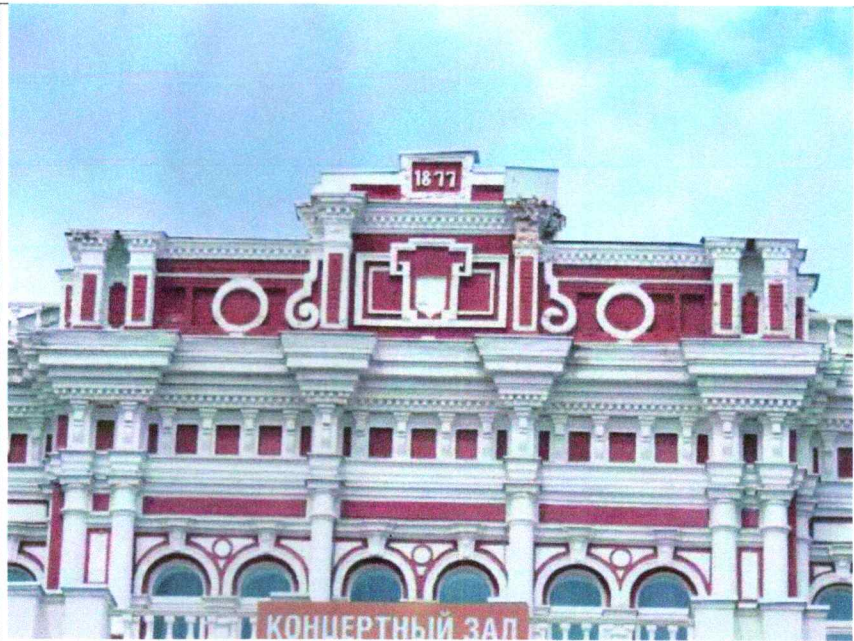
Юго-восточный фасад:

- рустованная поверхность цоколя;
- горизонтальное членение фасадов в виде профилированных кирпичных, затертых штукатурным составом карнизов между цокольным и 1 этажом, между 1 и 2 этажами.
- венчающий кровлю кирпичный, затертый штукатурным составом, карниз;
- вертикальное членение в виде фигурных пилястр прямоугольного и полукруглого сечения, профилированные базы и капители пилястр;
- оформление оконных проемов первого и второго этажей в виде прямоугольных в плане пилястр первого и второго этажей
- профилированное обрамление оконных проемов, выполненное из точеного керамического кирпича;
- профилированные арочные и полуарочные перемычки и замковые камни оконных проемов;
- сухарики венчающего кар-



- профилированного кирпича;
- кирпичные столбы с профилированным завершением, балясины и горизонтальные профилированные перемычки ограждения кровли;
- аттиковая стенка главного фасада, выходящего на улицу Сонина, цифры 1877, выполненные из точеного кирпича, профилированные элементы ширинок, гербовая ниша и профилированные элементы пилястр;
- ограждение балкона, выполненное в виде кирпичных столбиков с заполнением между ними ограждением, на фасаде со стороны ул. Сонина;
- форма и расстеловка исторических столярных заполнений оконных проемов в 2 нитки;
- форма исторических столярных заполнений дверных проемов;
- материал столярных заполнений – лиственница;
- фурнитура столярных заполнений;
- памятные исторические таблички на фасаде у главного входа





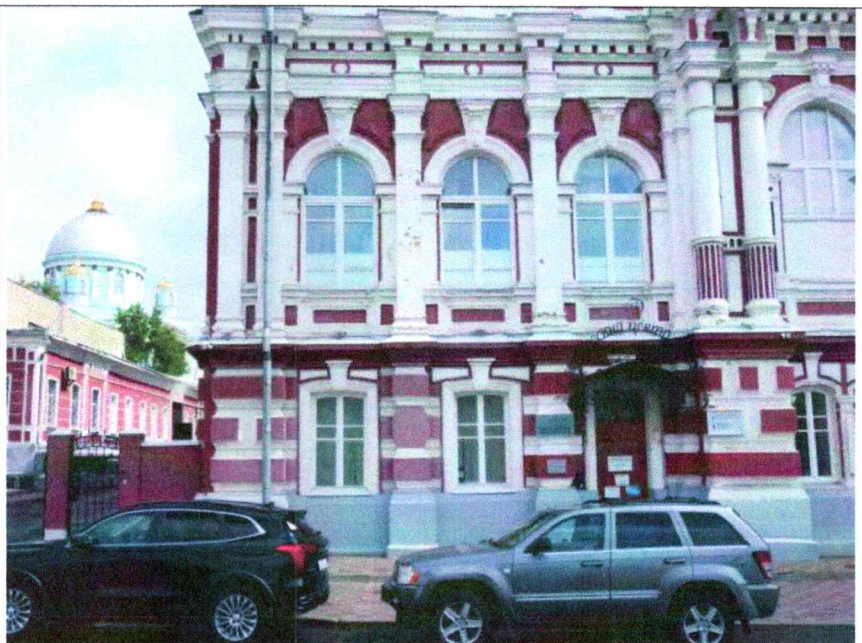
Юго-западный фасад:

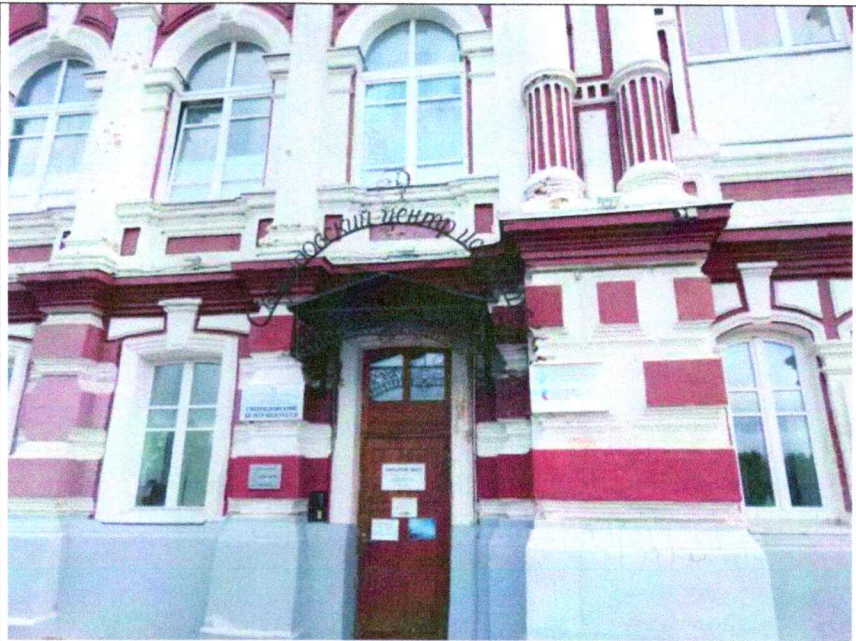
- рустованная поверхность цоколя;
- горизонтальное членение фасадов в виде профилированных кирпичных, затертых штукатурным составом карнизов между цокольным и 1 этажом, между 1 и 2 этажами.
- венчающий кровлю кирпичный, затертый штукатурным составом, карниз;
- вертикальное членение в виде фигурных пилястр прямоугольного и полукруглого сечения, профилированные базы и капители пилястр;
- оформление оконных проемов первого и второго этажей в виде прямоугольных в плане пилястр первого и второго этажей
- профилированное обрамление оконных проемов, выполненное из точеного керамического кирпича;
- профилированные арочные и полуарочные перемычки и замковые камни оконных проемов;
- сухарики венчающего карниза из профилированного кирпича;
- кирпичные столбы с профилированным завершением, балясины и горизонтальные профилированные перемычки ограждения кровли;
- аттиковая стенка юго-



западного фасада, профилированные элементы ширинок, гербовая ниша и профилированные элементы пилястр;

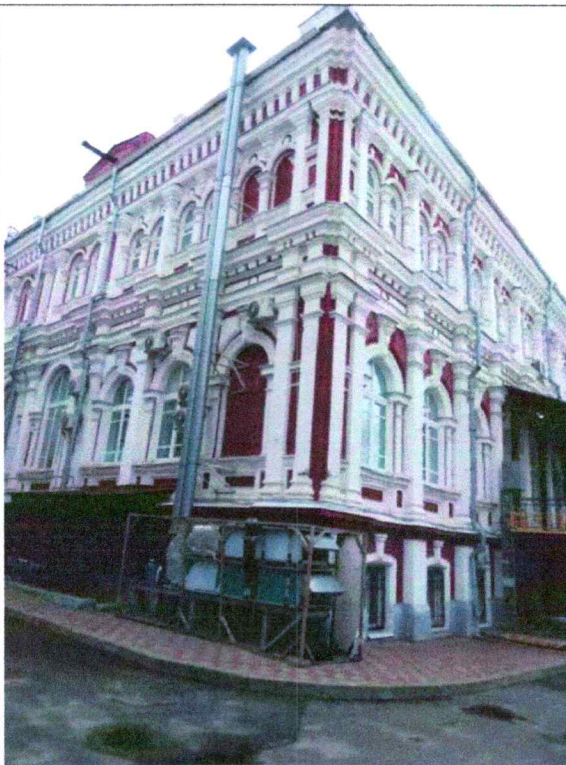
- кованые козырьки навесов над входами;
- форма и расстекловка исторических столярных заполнений оконных проемов в 2 нитки;
- форма исторических столярных заполнений дверных проемов;
- материал столярных заполнений – лиственница;
- фурнитура столярных заполнений;



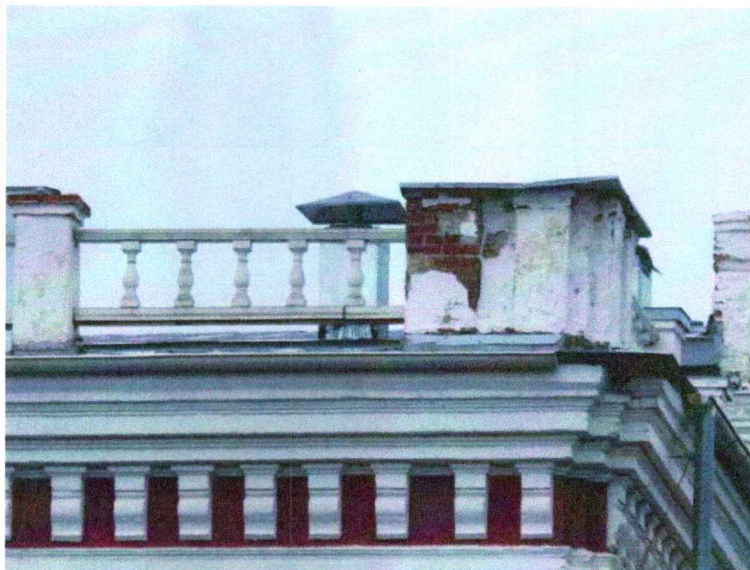


Северо-западный фасад в осях 1 - 7:

- рустованная поверхность цоколя;
- замковые камни и ниши, выполненные из точеного кирпича, затертые штукатурным раствором, расположенные по цоколю
- горизонтальное членение фасадов в виде профилированных кирпичных, затертых штукатурным составом карнизов между цокольным и 1 этажом, между 1 и 2 этажами.
- венчающий кровлю кирпичный, затертый штукатурным составом, карниз;
- вертикальное членение в виде фигурных пилястр прямоугольного и полукруглого сечения, профилированные базы и капители пилястр;
- оформление оконных проемов и ниш первого и второго этажей в виде прямоугольных в плане пилястр первого и второго этажей
- профилированное обрамление оконных проемов, выполненное из точеного керамического кирпича;
- профилированные арочные и полуарочные перемычки и замковые камни оконных проемов;
- сухарики венчающего карниза из профилированного кирпича;
- кирпичные столбы с профилированным завершением, балясины и горизонтальные профилиро-



ванные перемычки ограждения кровли;
- форма и расстекловка исторических столярных заполнений оконных проемов в 2 нитки;
- форма исторических столярных заполнений дверных проемов;
- материал столярных заполнений – лиственница;
- фурнитура столярных заполнений;

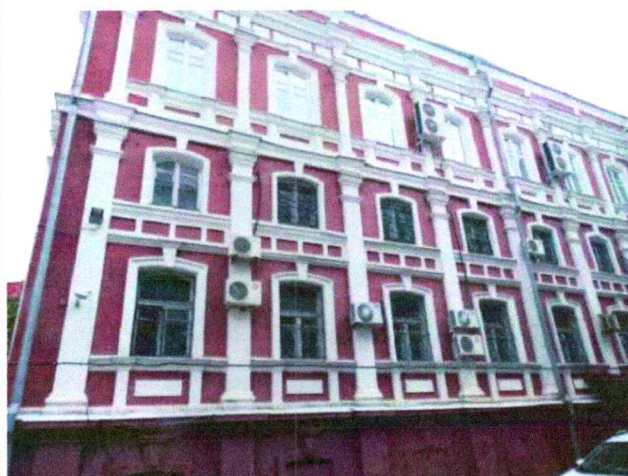


Северо-западный фасад в осях 17-7 и северо-восточный фасады:

- замковые камни и ниши, выполненные из точеного кирпича, затертые штукатурным раствором, расположенные по цоколю;
- горизонтальное членение фасадов в виде профилированных кирпичных, затертых штукатурным составом карнизов между цокольным и 1 этажом, между промежуточным и 2 этажами;
- горизонтальное членение между 1 и промежуточным этажом в отметке +7,700, выполненное двумя профилированными карнизами в промежутках стен между пилястрами;
- венчающий кровлю кирпичный, затертый штукатурным составом, карниз;
- вертикальное членение в виде фигурных пилястр прямоугольного сечения, профилированные базы и капители пилястр;
- профилированное обрамление оконных проемов, выполненное из точеного керамического кирпича;
- профилированные арочные и полуарочные перемычки и замковые камни оконных проемов;
- сухарики венчающего карниза из профилированного кирпича;
- кирпичные столбы с профилированным завершением, балюси-



- ны и горизонтальные профилированные перемычки ограждения кровли;
- форма и расстекловка исторических столярных заполнений оконных проемов в 2 нитки;
- форма исторических столярных заполнений дверных проемов;
- материал столярных заполнений – лиственница;
- фурнитура столярных заполнений;



В части цветового решения всех фасадов:

- исторический цвет фасадов – бежевый, с выделением профилированных элементов белым цветом;
 - исторический цвет столярных заполнений – темно-коричневый.
- Форма кровли – вальмовая, сложная, покрытие – тонколистовая сталь.
- Водосточные элементы фасадов, воронки сложной формы.
- Материал стен – полнотелый керамический кирпич на известковом растворе. Фигурные элементы кирпичной кладки выполнены из полнотелого керамического тесаного кирпича.

