

**КОМИТЕТ СОЦИАЛЬНОГО ОБЕСПЕЧЕНИЯ
КУРСКОЙ ОБЛАСТИ**

ПРИКАЗ

г. Курск

№ 230

«13» 09 2018 г.

О внесении изменений в административный регламент по предоставлению органами местного самоуправления Курской области государственной услуги по переданному полномочию в сфере социальной защиты населения Курской области «Назначение и выплата ежемесячной денежной выплаты ветеранам труда Курской области»

1. Внести изменения в административный регламент по предоставлению органами местного самоуправления Курской области государственной услуги по переданному полномочию в сфере социальной защиты населения Курской области «Назначение и выплата ежемесячной денежной выплаты ветеранам труда Курской области», утвержденный приказом комитета социального обеспечения Курской области от 16.07.2012 № 96 (в редакции приказов от 30.12.2014 № 380, от 12.05.2015 № 148, от 18.04.2016 № 103, от 14.11.2017), изложив его в новой редакции.
2. Управлению обеспечения и контроля социальных выплат (Н.И. Никифорова) настоящий приказ довести до сведения руководителей территориальных органов социальной защиты населения.
3. Управлению правовой, организационной и аналитической работы (Г.В.Горевая) обеспечить размещение настоящего приказа на официальном сайте Администрации Курской области.
4. Контроль за исполнением настоящего приказа возложить на заместителя председателя комитета социального обеспечения Курской области Г.С. Трофимову.

Председатель комитета



С.В. Ковалёва

Утвержден
приказом комитета социального
обеспечения Курской области от
16 июля 2012 года № 96
(в ред. приказов от 30.12.2014 № 380,
12.05.2015 № 148, 18.04.2016 № 103,
от 14.11.2017 № 205, 10.09.2018 № 230)

АДМИНИСТРАТИВНЫЙ РЕГЛАМЕНТ
по предоставлению органами местного самоуправления Курской
области государственной услуги по переданному полномочию в сфере
социальной защиты населения Курской области «Назначение и
выплата ежемесячной денежной выплаты ветеранам труда Курской
области»

I. Общие положения

Предмет регулирования Административного регламента

1. Административный регламент по предоставлению органами местного самоуправления Курской области государственной услуги по переданному полномочию в сфере социальной защиты населения Курской области «Назначение и выплата ежемесячной денежной выплаты ветеранам труда Курской области» определяет сроки и последовательность действий (административных процедур) при предоставлении государственной услуги по назначению и выплате ежемесячной денежной выплаты лицам, удостоенным звания «Ветеран труда Курской области» (далее – Административный регламент, государственная услуга).

Круг заявителей

2. Заявителями являются лица, удостоенные звания «Ветеран труда Курской области» (далее - ветераны труда Курской области), постоянно проживающие на территории Курской области, после установления (назначения) им страховой пенсии по старости в соответствии с Федеральным законом «О страховых пенсиях» независимо от прекращения ими трудовой деятельности либо их уполномоченные представители.

Требования к порядку информирования о предоставлении государственной услуги

3. Информация о месте нахождения, графике работы, контактных телефонах, официальных сайтах органов социальной защиты населения муниципальных районов (городских округов) (далее - орган социальной защиты населения), областного бюджетного учреждения «Многофункциональный центр по предоставлению государственных и муниципальных услуг» и его филиалах (далее - ОБУ «МФЦ»), областного казенного учреждения «Центр социальных выплат» (далее – ОКУ «Центр социальных выплат») и комитета социального обеспечения Курской области (далее – Комитет), осуществляющих предоставление государственной услуги, приводится в приложении № 1 к настоящему Административному регламенту.

4. Сведения о местах нахождения и контактных телефонах, официальных сайтах, адресах электронной почты органов, предоставляющих государственные услуги в сфере социальной защиты населения, размещаются:

1) на официальном сайте Администрации Курской области в информационно-телекоммуникационной сети «Интернет»: www.adm.rkursk.ru;

2) на информационных стендах органов социальной защиты населения, ОБУ «МФЦ», ОКУ «Центр социальных выплат» и Комитета.

5. Сведения о графике работы органов социальной защиты населения, ОБУ «МФЦ», ОКУ «Центр социальных выплат» и Комитета сообщаются по телефонам, а также размещаются на информационной табличке (вывеске) перед входом в здание, в котором располагается орган социальной защиты населения, ОБУ «МФЦ», ОКУ «Центр социальных выплат» и Комитет либо на информационных стендах органов социальной защиты населения, ОБУ «МФЦ», ОКУ «Центр социальных выплат» и Комитета.

6. На информационных стендах в доступных для ознакомления местах, официальном сайте Администрации Курской области в информационно - телекоммуникационной сети «Интернет» (<http://adm.rkursk.ru>), в федеральной государственной информационной системе «Единый портал государственных и муниципальных услуг (функций)» (<http://gosuslugi.ru>) размещается следующая информация:

Административный регламент с приложениями и извлечениями из него;

график приема заявителей;

порядок получения консультаций;

порядок получения государственной услуги в органах социальной защиты населения, ОБУ «МФЦ», ОКУ «Центр социальных выплат» и Комитете;

порядок информирования заявителей о ходе предоставления государственной услуги;

На Едином портале можно получить информацию о (об):

- круге заявителей;
- сроке предоставления государственной услуги;
- результате предоставления государственной услуги, порядке выдачи результата государственной услуги;
- исчерпывающем перечне оснований для приостановления предоставления государственной услуги;
- праве заявителя на досудебное (внесудебное) обжалование действий (бездействия) и решений, принятых (осуществляемых) в ходе предоставления государственной услуги;
- форме заявлений (уведомлений, сообщений), используемые при предоставлении государственной услуги.

Информация об услугах предоставляется бесплатно.

7. Информация по вопросам предоставления государственной услуги, в том числе о ходе предоставления государственной услуги, предоставляется в устной (в ходе личного приема) и (или) письменной форме, а также через федеральную государственную информационную систему «Единый портал государственных и муниципальных услуг (функций)» (<http://gosuslugi.ru>).

При устном обращении заявителей (в ходе личного приема) специалист органа социальной защиты населения, ОКУ «Центр социальных выплат» или Комитета, обеспечивающий предоставление государственной услуги (далее - специалист), дает устный ответ, с согласия заявителя, в случае, если изложенные в устном обращении факты и обстоятельства являются очевидными и не требуют дополнительной проверки.

Письменный ответ подписывается руководителем органа социальной защиты населения, ОКУ «Центр социальных выплат» или Комитета и содержит информацию о фамилии, инициалах и номере телефона исполнителя. Ответ направляется по почтовому адресу, указанному в письменном обращении.

При письменном обращении ответ направляется заявителю в течение 30 календарных дней со дня регистрации письменного обращения в органе социальной защиты населения, ОКУ «Центр социальных выплат» или Комитете.

В случае направления запроса в другие государственные органы, органы местного самоуправления или должностному лицу, руководитель органа социальной защиты населения, ОКУ «Центр социальных выплат» или Комитета вправе продлить срок рассмотрения обращения не более чем на 30 календарных дней, уведомив о продлении срока его рассмотрения гражданина, направившего обращение.

При личном обращении заявителя за консультацией по вопросам предоставления государственной услуги в орган социальной защиты населения по месту жительства заявителя, специалист выдает заявителю список документов, необходимых для предоставления государственной услуги, в том числе бланк заявления о предоставлении государственной услуги для заполнения.

II. Стандарт предоставления государственной услуги

Наименование государственной услуги

8. Наименование государственной услуги:
назначение и выплата ежемесячной денежной выплаты ветеранам труда Курской области (далее - ежемесячная денежная выплата).

Наименование органа исполнительной власти Курской области, предоставляющего государственную услугу

9. Государственная услуга предоставляется органами местного самоуправления муниципальных районов и городских округов в сфере социальной защиты населения.

Органом исполнительной власти Курской области, который организует выполнение на территории Курской области законодательства по предоставлению государственной услуги, является комитет социального обеспечения Курской области.

Предоставление государственной услуги осуществляют:

- органы социальной защиты населения в части приема документов и принятия решения о назначении ежемесячной денежной выплаты;
- ОКУ «Центр социальных выплат» в части формирования базы данных получателей ежемесячной денежной выплаты и подготовки документов для выплаты ежемесячной денежной выплаты и перечисления денежных средств заявителям;

В предоставлении государственной услуги участвуют:

- ОБУ «МФЦ» в части приема документов от заявителя;
- ПФР - в части предоставления сведений о получении пенсии в Пенсионном фонде.

В соответствии с требованиями пункта 3 части 1 статьи 7 Федерального закона от 27 июля 2010 г. № 210-ФЗ «Об организации предоставления государственных и муниципальных услуг» вышеназванные органы, предоставляющие государственную услугу, не вправе требовать от заявителей осуществления действий, в том числе согласований, необходимых для получения государственной услуги и связанных с обращением в иные государственные органы и организации, за исключением получения услуг, включенных в перечень услуг, которые являются необходимыми и обязательными для предоставления государственных услуг, утвержденный нормативным правовым актом Курской области.

Описание результата предоставления государственной услуги

10. Результатом предоставления государственной услуги является:
принятие решения о назначении ежемесячной денежной выплаты;

принятие решения об отказе в назначении ежемесячной денежной выплаты.

Срок предоставления государственной услуги, в том числе с учетом необходимости обращения в организации, участвующие в предоставлении государственной услуги, срок приостановления предоставления государственной услуги в случае, если возможность приостановления предусмотрена законодательством Российской Федерации, срок выдачи (направления) документов, являющихся результатом предоставления государственной услуги

11. Решение о назначении (об отказе в назначении) ежемесячной денежной выплаты принимается руководителем органа социальной защиты населения в течение 10 календарных дней с даты регистрации заявления со всеми необходимыми документами в данном органе.

Действующее законодательство не содержит оснований для приостановления предоставления государственной услуги.

Срок выдачи (направления) документов, являющихся результатом предоставления услуги – передача выплатных документов в организации федеральной почтовой связи и кредитные организации составляет 1 рабочий день со дня перечисления денежных средств в указанные организации.

Срок выдачи уведомления об отказе в предоставлении государственной услуги составляет 5 рабочих дней с даты принятия решения об отказе.

Перечень нормативных правовых актов, регулирующих отношения, возникающие в связи с предоставлением государственной услуги с указанием их реквизитов и источников официального опубликования

12. Предоставление государственной услуги осуществляется в соответствии с:

Федеральным законом от 24 ноября 1995 г. № 181-ФЗ «О социальной защите инвалидов в Российской Федерации» («Собрание законодательства РФ», 27.11.1995, № 48, ст.4563, «Российская газета», № 234, 02.12.1995);

Федеральным законом от 27 июля 2010 г. № 210-ФЗ «Об организации предоставления государственных и муниципальных услуг» («Российская газета», 30.07.2010, N 168, «Собрание законодательства РФ», 02.08.2010, № 31, ст. 4179);

постановлением Правительства Российской Федерации от 26.03.2016 г. № 236 «О требованиях к предоставлению в электронной форме государственных и муниципальных» (Официальный интернет-портал правовой информации <http://www.pravo.gov.ru>, 05.04.2016);

Законом Курской области от 04.01.2003 № 1-ЗКО «Об административных правонарушениях в Курской области» («Курская правда» 11.01.2003 г. № 4-5, «Курск», 15.01.2003, № 3);

Законом Курской области от 28 декабря 2005 г. № 102-ЗКО «О наделении органов местного самоуправления Курской области отдельными государственными полномочиями Курской области в сфере социальной защиты населения» («Курская правда», 17.01.2006, № 4);

Законом Курской области от 9 июня 2007 г. № 42 – ЗКО «О звании «Ветеран труда Курской области» («Курская правда», 22.06.2007, N 89 (дополнительный выпуск));

постановлением Губернатора Курской области от 11 июля 2013 г. № 293-пг «Об утверждении Положения о комитете социального обеспечения Курской области» (официальный сайт Администрации Курской области <http://adm.rkursk.ru>, 11.07.2013, «Курская правда», 18.07.2013, №86);

постановлением Правительства Курской области от 28.08.2007 № 159 «О порядке назначения и выплаты ежемесячной денежной выплаты лицам, удостоенным звания «Ветеран труда Курской области» (документ опубликован не был);

постановлением Администрации Курской области от 29.09.2011 № 473-па «О разработке и утверждении административных регламентов исполнения государственных функций и административных регламентов предоставления государственных услуг» («Курская правда», 08.10.2011, №120);

постановлением Администрации Курской области от 17.02.2012 №137-па «Об утверждении перечня услуг, которые являются необходимыми и обязательными для предоставления органами исполнительной власти Курской области государственных услуг и предоставляются организациями, участвующими в предоставлении государственных услуг, и определении размера платы за их оказание» («Курская правда», 03.03.2012, № 23);

распоряжением Администрации Курской области от 22.03.2012 №202-ра «Об утверждении перечня государственных услуг, предоставление которых организуется в областном бюджетном учреждении «Многофункциональный центр по предоставлению государственных и муниципальных услуг» («Курская правда» 31.03.2012, № 34);

постановлением Администрации Курской области от 19.12.2012 № 1100-па «Об утверждении Положения об особенностях подачи и рассмотрения жалоб на решения и действия (бездействие) органов исполнительной власти Курской области и их должностных лиц, государственных гражданских служащих органов исполнительной власти Курской области» (Официальный сайт Администрации Курской области <http://adm.rkursk.ru>, 20.12.2012, «Курская правда», 25.12.2012, № 154);

постановлением Администрации Курской области от 13.07.2016 г. № 507-па «О перечне услуг, для которых предусмотрена возможность предоставления их в электронной форме» (Официальный сайт

Исчерпывающий перечень документов, необходимых в соответствии с нормативными правовыми актами для предоставления государственной услуги и услуг, которые являются необходимыми и обязательными для предоставления государственной услуги, подлежащих представлению заявителем, способы их получения заявителем, в том числе в электронной форме, порядок их представления

13. Для предоставления государственной услуги заявителем представляются следующие документы:

а) заявление о назначении ежемесячной денежной выплаты, форма которого предусмотрена приложением № 3. В заявлении одновременно указывается способ получения ежемесячной денежной выплаты (через организации федеральной почтовой связи либо через кредитные организации) (далее – заявление);

б) копия документа, удостоверяющего личность;

в) копия удостоверения «Ветеран труда Курской области» установленного образца;

г) копия пенсионного удостоверения (при наличии).

Одновременно с копиями предъявляются подлинники документов для их сверки.

Если документы, необходимые для предоставления государственной услуги, направляются по почте, подпись заявителя и копии документов, указанных в настоящем пункте, заверяются в установленном законом порядке.

Направление документов по почте осуществляется способом, позволяющим подтвердить факт и дату отправления.

При предоставлении документов через органы социальной защиты населения или ОБУ «МФЦ», подлинность документов удостоверяется руководителем данного органа (центра) либо уполномоченным им лицом.

Заявитель вправе предоставить заявление и документы следующим способом:

в орган социальной защиты населения:

- на бумажном носителе посредством почтового отправления или при личном обращении заявителя либо его уполномоченного представителя;

- в электронной форме, путем заполнения формы запроса, размещенной на официальном сайте органа власти в сети Интернет, в том числе посредством отправки через личный кабинет Единого портала государственных и муниципальных услуг (функций)»;

в МФЦ:

- на бумажном носителе при личном обращении заявителя либо его уполномоченного представителя.

14. В случае подачи заявления через законного представителя к заявлению прилагаются копия документа, удостоверяющего личность законного представителя, и копия документа, подтверждающего полномочия законного представителя заявителя.

Одновременно с копиями предъявляются подлинники документов для их сверки.

Исчерпывающий перечень документов, необходимых в соответствии с нормативными правовыми актами для предоставления государственной услуги, которые находятся в распоряжении государственных органов, органов местного самоуправления и иных органов, участвующих в предоставлении государственной услуги, и которые заявитель вправе представить, а также способы их получения заявителями, в том числе в электронной форме, порядок их представления

15. Для предоставления государственной услуги заявителю органами социальной защиты населения в рамках межведомственного взаимодействия запрашиваются следующие документы (сведения), которые находятся в распоряжении государственных органов, органов местного самоуправления и иных организаций:

справка, подтверждающая факт получения ветераном труда Курской области страховой пенсии по старости в территориальном органе Пенсионного фонда Российской Федерации.

Непредставление (несвоевременное представление) органом или организацией по межведомственному запросу документов и информации, которые находятся в распоряжении соответствующих органов либо организации, предоставляющих государственные услуги в органы социальной защиты населения не может являться основанием для отказа в предоставлении заявителю государственной услуги.

Указание на запрет требовать от заявителя

16. ОБУ «МФЦ» и органы социальной защиты населения, предоставляющие государственную услугу, не вправе требовать от заявителя:

представления документов и информации или осуществления действий, представление или осуществление которых не предусмотрено нормативными правовыми актами, регулирующими отношения, возникающие в связи с предоставлением государственной услуги;

представления документов и информации, в том числе подтверждающих внесение заявителем платы за предоставление государственной услуги, которые находятся в распоряжении органов, предоставляющих государственные услуги, органов, предоставляющих муниципальные услуги, иных государственных органов, органов местного

самоуправления либо подведомственных государственным органам или органам местного самоуправления организаций, участвующих в предоставлении предусмотренных частью 1 статьи 1 Федерального закона от 27 июля 2010 г. № 210-ФЗ «Об организации предоставления государственных и муниципальных услуг», в соответствии с нормативными правовыми актами Российской Федерации, нормативными правовыми актами Курской области, муниципальными правовыми актами, за исключением документов, включенных в определённый частью 6 статьи 7 Федерального закона от 27 июля 2010 г. № 210-ФЗ «Об организации предоставления государственных и муниципальных услуг», перечень документов. Заявитель вправе представить указанные документы и информацию в органы, предоставляющие государственные услуги по собственной инициативе;

осуществления действий, в том числе согласований, необходимых для получения государственных услуг и связанных с обращением в иные государственные органы, органы местного самоуправления, организации, за исключением получения услуг и получения документов и информации, предоставляемых в результате предоставления таких услуг, включенных в перечни, указанные в части 1 статьи 9 Федерального закона от 27 июля 2010 г. № 210-ФЗ «Об организации предоставления государственных и муниципальных услуг».

При приеме заявления и документов посредством Единого портала запрещается:

- отказывать в приеме заявления и иных документов, необходимых для предоставления государственной услуги, в случае если заявление и документы, необходимые для предоставления услуги, поданы в соответствии с информацией о сроках и порядке предоставления государственной услуги, опубликованной на Едином портале;

- отказывать в предоставлении услуги, в случае если заявление и документы, необходимые для предоставления услуги, поданы в соответствии с информацией о сроках и порядке предоставления государственной услуги, опубликованной на Едином портале;

- требовать от заявителя совершения иных действий кроме прохождения идентификации и аутентификации в соответствии с нормативными правовыми актами Российской Федерации, указания цели приема, а также предоставления сведений, необходимых для расчета длительности временного интервала, который необходимо забронировать для приема;

- требовать от заявителя предоставления документов, подтверждающих внесение заявителем платы за предоставление услуги.

Исчерпывающий перечень оснований для отказа в приеме документов, необходимых для предоставления государственной услуги

17. Оснований для отказа в приеме документов, необходимых для предоставления государственной услуги, действующим законодательством не предусмотрено.

Исчерпывающий перечень оснований для приостановления предоставления государственной услуги или отказа в предоставлении государственной услуги

18. Оснований для приостановления предоставления государственной услуги действующим законодательством не предусмотрено.

19. Основанием для отказа в предоставлении государственной услуги является отсутствие у заявителя права на ежемесячную денежную выплату в соответствии с частью 1 статьи 2 Законом Курской области от 9 июня 2007 г. № 42 – ЗКО «О звании «Ветеран труда Курской области».

Перечень услуг, которые являются необходимыми и обязательными для предоставления государственной услуги, в том числе сведения о документе (документах), выдаваемом (выдаваемыми) организациями, участвующими в предоставлении государственной услуги

20. Услуги, которые являются необходимыми и обязательными для предоставления государственной услуги действующим законодательством не предусмотрены.

Порядок, размер и основания взимания государственной пошлины или иной платы за предоставление государственной услуги

21. За предоставление государственной услуги государственная пошлина или иная плата не взимается.

В случае внесения изменений в выданный по результатам предоставления государственной услуги документ, направленный на исправление ошибок, допущенных по вине органа и (или) должностного лица, многофункционального центра и (или) работника многофункционального центра, плата с заявителя не взимается.

Порядок, размер и основания взимания платы за предоставление услуг, которые являются необходимыми и обязательными для предоставления государственной услуги, включая информацию о методике расчета размера такой платы

22. Услуг, которые являются необходимыми и обязательными действующим законодательством не предусмотрено.

Максимальный срок ожидания в очереди при подаче запроса о предоставлении государственной услуги, услуги, предоставляемой организацией, участвующей в предоставлении государственной услуги, и при получении результата предоставления таких услуг

23. Время ожидания заявителя в очереди при подаче запроса о предоставлении государственной услуги составляет не более 15 минут.

Государственная услуга не предусматривает выдачу результата предоставления государственной услуги.

Срок и порядок регистрации запроса заявителя о предоставлении государственной услуги и услуги, предоставляемой организацией, участвующей в предоставлении государственной услуги, в том числе в электронной форме

24. При представлении заявления и документов, необходимых для предоставления государственной услуги, заявителем лично в орган социальной защиты населения заявление регистрируется специалистом органа социальной защиты населения в день представления заявления и документов, необходимых для предоставления государственной услуги в течение 15 минут.

В случае направления заявления и документов, необходимых для предоставления государственной услуги, по почте, через федеральную государственную информационную систему «Единый портал государственных и муниципальных услуг (функций)» либо через ОБУ «МФЦ», заявление регистрируется специалистом органа социальной защиты датой, соответствующей дате поступления заявления по штемпелю на конверте либо датой получения их от заявителя через информационную систему или специалиста ОБУ «МФЦ» в течение 10 минут.

При обращении заявителя должностное лицо органа социальной защиты населения:

- принимает заявление и необходимые документы;
- выдает заявителю расписку о приеме заявления и необходимых документов с указанием регистрационного номера и даты приема заявления;
- направляет извещение о дате получения заявления в случае получения документов посредством почтовой связи.

Заявление, принятое посредством Единого портала, портала услуг регистрируется в автоматическом режиме. Должностное лицо уполномоченного органа не позднее следующего рабочего дня со дня получения заявления формирует и направляет заявителю электронное уведомление о получении его заявления с указанием даты представления в уполномоченный орган необходимых документов. Срок представления заявителем необходимых документов не должен превышать 5 рабочих дней со дня получения уполномоченным органом заявления. В уведомлении также содержится перечень документов, необходимых для представления заявителем. При представлении заявителем необходимых

документов в уполномоченный орган должностное лицо уполномоченного органа в день обращения регистрирует их и выдает расписку-уведомление заявителю на руки.

В случае непредставления в течение указанного срока необходимых документов заявитель уведомляется об отказе в рассмотрении заявления в течение рабочего дня с указанием причин отказа и порядка обжалования вынесенного решения.

Требования к помещениям, в которых предоставляется государственная услуга(услуга, предоставляемая организацией, участвующей в предоставлении государственной услуги), к месту ожидания и приема заявителей, размещению и оформлению визуальной, текстовой и мультимедийной информации о порядке предоставления таких услуг

25. Требования к помещениям органов социальной защиты населения, предоставляющих государственную услугу

В органах социальной защиты населения, предоставляющих государственную услугу, обеспечивается:

осуществление приема заявителей в специально выделенных для этих целей помещениях (присутственных местах), которые включают в себя места для ожидания, информирования, получения информации и заполнения необходимых документов, приема заявителей;

соответствие помещений органов социальной защиты населения санитарно-эпидемиологическим правилам и нормативам, а также правилам противопожарной безопасности;

оборудование присутственных мест доступными местами общего пользования (туалетами) и системой кондиционирования воздуха либо вентиляторами.

Присутственные места оборудуются:

стендами с информацией для заявителей об услугах, предоставляемых органом социальной защиты населения;

вывесками с наименованием помещений у входа в каждое из помещений.

26. Требования к местам для ожидания

Места для ожидания в очереди оборудуются стульями (кресельными секциями) и (или) скамьями. Количество мест ожидания определяется исходя из фактической нагрузки и возможностей для их размещения в здании, но не менее 2 мест на каждого специалиста, ведущего прием.

Места для ожидания находятся в холле или ином специально приспособленном помещении.

Для создания комфортных условий ожидания на столах (стойках) для письма размещаются газеты, журналы, печатная продукция (брошюры, буклеты) по вопросам предоставления государственной услуги.

27. Требования к оформлению входа в здание

Центральный вход в здание органа социальной защиты населения оборудуется вывеской, содержащей следующую информацию:
наименование органа социальной защиты населения;
место его нахождения;
режим работы;
телефонный номер для справок.

28. Требования к местам для информирования, получения информации и заполнения необходимых документов

Места для информирования, предназначенные для ознакомления заявителей с информационными материалами, оборудуются:

информационными стендами, обновляемыми информацией по мере изменения действующего законодательства, регулирующего предоставление государственной услуги и изменения справочных сведений.

Информационные стенды, столы (стойки) размещаются в местах, обеспечивающих свободный доступ к ним.

Места для оформления документов оборудуются стульями, столами (стойками) и обеспечиваются образцами заполнения документов, в том числе бланками заявлений и письменными принадлежностями.

29. Требования к местам для приема заявителей

В органах социальной защиты населения выделяются помещения для приема заявителей.

Кабинеты для приема заявителей оборудуются вывесками с указанием:

номера кабинета;

фамилии, имени, отчества и должности специалиста;

информации о днях и времени приема заявителей;

времени перерыва на обед.

Таблички на дверях или стенах устанавливаются таким образом, чтобы при открытой двери были видны и читаемы.

Рабочее место специалиста оборудуется персональным компьютером с печатающим устройством.

Помещения для непосредственного взаимодействия специалистов с заявителями организуются в виде отдельных кабинетов либо в виде отдельных рабочих мест для каждого ведущего прием специалиста.

В целях обеспечения конфиденциальности сведений одновременное консультирование и (или) прием двух и более посетителей одним специалистом не допускается.

29.1 Требование к обеспечению доступности услуг для инвалидов:

возможность беспрепятственного входа в объекты и выхода из них;

содействие со стороны специалистов, при необходимости, инвалиду при входе в объект и выходе из него;

оборудование на прилегающих к зданию территориях мест для парковки автотранспортных средств инвалидов;

возможность посадки в транспортное средство и высадки из него перед входом на объекты, в том числе с использованием кресла-коляски и, при необходимости, с помощью персонала объекта;

возможность самостоятельного передвижения по объекту в целях доступа к месту предоставления услуги, а также с помощью должностных лиц, предоставляющих услуги, ассистивных и вспомогательных технологий, а также сменного кресла-коляски;

сопровождение инвалидов, имеющих стойкие расстройства функции зрения и самостоятельного передвижения, по территории объекта;

проведение инструктажа специалистов, осуществляющих первичный контакт с получателями услуги, по вопросам работы с инвалидами;

размещение носителей информации о порядке предоставления услуги инвалидам с учетом ограничений их жизнедеятельности, в том числе, при необходимости, дублирование необходимой для получения услуги звуковой и зрительной информации, а также надписей, знаков и иной текстовой и графической информации знаками, выполненными рельефно-точечным шрифтом Брайля и на контрастном фоне;

обеспечение допуска на объект собаки-проводника при наличии документа, подтверждающего ее специальное обучение, выданного по форме, установленной федеральным органом исполнительной власти, осуществляющим функции по выработке и реализации государственной политики и нормативно-правовому регулированию в сфере социальной защиты населения;

оказание специалистами инвалидам необходимой помощи, связанной с разъяснением в доступной для них форме порядка предоставления и получения услуги, оформлением необходимых для ее предоставления документов, ознакомлением инвалидов с размещением кабинетов, последовательностью действий, необходимых для получения услуги;

обеспечение допуска сурдопереводчика, тифлосурдопереводчика, а также иного лица, владеющего жестовым языком;

обеспечение условий доступности для инвалидов по зрению официальных сайтов Комитета социального обеспечения Курской области, подведомственных органов и организаций в информационно-телекоммуникационной сети "Интернет";

предоставление инвалидам возможности получения государственной услуги в электронном виде с учетом ограничений их жизнедеятельности;

предоставление, при необходимости, услуги по месту жительства инвалида или в дистанционном режиме;

оказание должностными лицами органов социальной защиты населения, подведомственных органов и организаций иной необходимой инвалидам помощи в преодолении барьеров, мешающих получению ими услуг наравне с другими лицами.

Показатели доступности и качества государственной услуги, в том числе количество взаимодействий заявителя с должностными лицами при предоставлении государственной услуги и их продолжительность, возможность получения государственной услуги в многофункциональном центре предоставления государственных и муниципальных услуг, возможность получения информации о ходе предоставления государственной услуги, в том числе с использованием информационно – коммуникационных технологий

30. Показатели доступности государственной услуги:

расположенность органов, предоставляющих государственную услугу в зоне доступности к основным транспортным магистралям, наличие подъездных дорог;

наличие полной и понятной информации о местах, порядке и сроках предоставления государственной услуги в общедоступных местах помещений органов, предоставляющих государственную услугу, в информационно – телекоммуникационных сетях общего пользования (в том числе в сети «Интернет», средствах массовой информации, информационных материалах (брошюрах, буклетах и т.д.);

наличие необходимого и достаточного количества специалистов, а также помещений, в которых осуществляется предоставление государственной услуги в целях соблюдения установленных Административным регламентом сроков предоставления государственной услуги;

доступность обращения за предоставлением государственной услуги, в том числе для лиц с ограниченными возможностями здоровья.

31. Показатели качества государственной услуги:

полнота и актуальность информации о порядке предоставления государственной услуги;

соблюдение сроков предоставления государственной услуги и сроков выполнения административных процедур при предоставлении государственной услуги;

наличие необходимого и достаточного количества специалистов, а также помещений, в которых осуществляется предоставление государственной услуги, в целях соблюдения установленных Административным регламентом сроков предоставления государственной услуги;

количество взаимодействий заявителя с должностными лицами при предоставлении государственной услуги не более двух раз, продолжительность взаимодействия не должна превышать 15 минут;

отсутствие очередей при приеме и выдаче документов заявителям;

отсутствие обоснованных жалоб на действия (бездействие) специалистов и уполномоченных должностных лиц;

отсутствие жалоб на некорректное, невнимательное отношение специалистов и уполномоченных должностных лиц к заявителям;

предоставление возможности получения государственной услуги в электронном виде;

получение информации о порядке и сроках предоставления услуги;

формирование запроса;

прием и регистрация органом социальной защиты населения запроса и иных документов, необходимых для предоставления услуги;

получение результата предоставления услуги;

получение сведений о ходе выполнения запроса;

досудебное (внесудебное) обжалование решений и действий (бездействия) органа (организации), должностного лица органа (организации) либо государственного или муниципального служащего.

Иные требования, в том числе учитывающие особенности предоставления государственной услуги в многофункциональных центрах предоставления государственных и муниципальных услуг и особенности предоставления государственной услуги в электронной форме

32. Государственная услуга на базе ОБУ «МФЦ» предоставляется на основании соглашения о взаимодействии, заключенного между органом социальной защиты населения и ОБУ «МФЦ».

33. Обращение за получением государственной услуги и предоставление государственной услуги могут осуществляться с использованием электронных документов, подписанных электронной подписью (далее - ЭП) в соответствии с требованиями Федерального закона «Об электронной подписи» и Федерального закона «Об организации предоставления государственных и муниципальных услуг».

Виды ЭП, использование которых допускается при обращении за получением государственных услуг в электронной форме, а также определение случаев, при которых допускается использование простой ЭП или усиленной квалифицированной ЭП, осуществляется на основе правил, утвержденных постановлением Правительства Российской Федерации от 25.06.2012 № 634 «О видах электронной подписи, использование которых допускается при обращении за получением государственных и муниципальных услуг».

Порядок использования ЭП утвержден постановлением Правительства Российской Федерации от 25.08.2012 № 852 «Об утверждении Правил использования усиленной квалифицированной электронной подписи при обращении за получением государственных и муниципальных услуг и о внесении изменения в Правила разработки и утверждения административных регламентов предоставления государственных услуг».

Для использования простой ЭП заявитель должен быть зарегистрирован в единой системе идентификации и аутентификации.

Для использования квалифицированной ЭП при обращении за получением государственной услуги заявителю необходимо получить квалифицированный сертификат ключа проверки ЭП в удостоверяющем центре, аккредитованном в порядке, установленном Федеральным законом «Об электронной подписи».

Запрос и иные документы, необходимые для предоставления государственной услуги, подписанные простой ЭП и поданные заявителем с соблюдением Федерального закона «Об организации предоставления государственных и муниципальных услуг», признаются равнозначными запросу и иным документам, подписанным собственноручной подписью и

представленным на бумажном носителе, за исключением случаев, если федеральными законами или иными нормативными правовыми актами установлен запрет на обращение за получением государственной услуги в электронной форме.

Если в соответствии с федеральными законами, принимаемыми в соответствии с ними нормативными правовыми актами или обычаем делового оборота документ должен быть заверен печатью, электронный документ, подписанный усиленной ЭП и признаваемый равнозначным документу на бумажном носителе, подписанному собственноручной подписью, признается равнозначным документу на бумажном носителе, подписанному собственноручной подписью и заверенному печатью.

Заявление и документы, необходимые для получения государственной услуги, представляемые в форме электронных документов подписываются:
заявление - простой ЭП;

копии документов, не требующих предоставления оригиналов или нотариального заверения, - простой ЭП;

документы, выданные органами или организациями, - усиленной квалифицированной ЭП таких органов или организаций;

копии документов, требующих предоставления оригиналов или нотариального заверения, - усиленной квалифицированной ЭП нотариуса.

III. Состав, последовательность и сроки выполнения административных процедур, требования к порядку их выполнения, в том числе особенности выполнения административных процедур в электронной форме, а также особенности выполнения административных процедур в многофункциональных центрах по предоставлению государственных и муниципальных услуг

Исчерпывающий перечень административных процедур

34. Предоставление государственной услуги включает в себя последовательность следующих административных процедур:

1) прием и регистрация заявления о предоставлении государственной услуги;

2) формирование и направление межведомственного запроса в органы (организации), участвующие в предоставлении государственной услуги;

3) формирование личного дела заявителя;

4) принятие руководителем органа социальной защиты населения решения о предоставлении (отказе в предоставлении) государственной услуги;

5) формирование базы данных получателей ежемесячной денежной выплаты.

Последовательность действий при предоставлении государственной услуги отражена в блок-схеме по предоставлению государственной услуги, предусмотренной приложением № 2 к настоящему Административному регламенту.

Прием и регистрация заявления о предоставлении государственной услуги

35. Основанием для начала данной административной процедуры является подача заявителем заявления о предоставлении государственной услуги с документами, указанными в пунктах 13 и 14 настоящего Административного регламента.

При направлении заявления и документов, указанных в пунктах 13 и 14 Административного регламента, в электронной форме (в сканированном виде) с использованием федеральной государственной информационной системы «Единый портал государственных и муниципальных услуг (функций)», специалист органа социальной защиты населения в срок, не превышающий одного рабочего дня с даты регистрации запроса, направляет заявителю электронное сообщение, подтверждающее прием данных документов, а также направляет заявителю информацию об адресе и графике работы органа социальной защиты населения, в который необходимо представить (направить по почте) документы (за исключением заявления о предоставлении государственной услуги), направленные в электронной форме (сканированном виде), для проверки их достоверности. В случае, если в электронной форме (сканированном виде) заявителем направлены не все документы, указанные в пунктах 13 и 14 Административного регламента, то специалист органа социальной защиты населения информирует заявителя о представлении (направлении по почте) недостающих документов, а также документах, которые будут истребованы органом социальной защиты населения в рамках межведомственного взаимодействия, находящихся в распоряжении государственных органов, органов местного самоуправления и их подведомственных организациях.

Заявление о назначении ежемесячной денежной выплаты и документы могут быть направлены в орган социальной защиты населения по почте.

При получении заявления и документов, указанных в пунктах 13 и 14 настоящего Административного регламента, по почте, специалист органа социальной защиты населения по месту жительства:

1) проверяет наличие документов, необходимых для предоставления государственной услуги, и правильность их заверения в соответствии с действующим законодательством;

2) проверяет правильность оформления заявления и соответствие изложенных в нем сведений документу, удостоверяющему личность, и иным представленным документам;

3) регистрирует заявление в журнале регистрации личных дел (далее – Журнал), который ведется по форме согласно приложению № 4 к настоящему Административному регламенту.

5) заполняет расписку о приеме (регистрации) заявления заявителя по форме согласно приложению № 3 к настоящему Административному регламенту. Направляет заявителю расписку о дате регистрации заявления в журнале регистрации заявлений в течении 5 календарных дней с даты регистрации заявления.

При личном обращении заявителя с заявлением и документами, указанными в пунктах 13 и 14 настоящего Административного регламента, специалист органа социальной защиты населения по месту жительства или ОБУ «МФЦ»:

1) проверяет наличие документов, необходимых для предоставления государственной услуги;

2) проверяет правильность оформления заявления и соответствие изложенных в нем сведений документу, удостоверяющему личность, и иным представленным документам.

В случае неправильного оформления заявления о предоставлении государственной услуги, специалистом оказывается помощь заявителю в оформлении нового заявления.

3) документ, удостоверяющий личность заявителя (возвращается заявителю);

4) сличает копии документов с их подлинниками, и заверяет копии документов у руководителя органа социальной защиты населения или ОБУ «МФЦ» либо уполномоченным им лицом подписью и печатью, фиксирует выявленные расхождения;

5) регистрирует заявление в Журнале.

(Специалист ОБУ «МФЦ» регистрирует заявление в журнале входящей корреспонденции);

6) заполняет расписку о приеме (регистрации) заявления заявителя по форме согласно приложению № 3 к настоящему Административному регламенту и передает её заявителю.

Максимально допустимый срок осуществления административной процедуры, связанной с приемом заявления о предоставлении государственной услуги, составляет 15 минут с момента обращения заявителя.

Специалист ОБУ «МФЦ» не позднее следующего рабочего дня после дня регистрации заявления передает заявление и документы в орган социальной защиты населения по месту жительства заявителя.

8) Критерием принятия решения о регистрации заявления и представленных документов является подача заявителем заявления и документов.

Результатом исполнения данной административной процедуры является прием заявления документов.

Фиксацией результата является регистрация заявления в Журнале.

Формирование и направление межведомственных запросов в органы (организации), участвующие в предоставлении государственной услуги

36. Основанием для формирования и направления межведомственных запросов в органы (организации), участвующие в предоставлении государственной услуги, является не предоставление заявителем по собственной инициативе документов, указанных в пункте 15 настоящего Административного регламента.

Ответственным за формирование и направление межведомственных запросов в органы (организации), участвующие в предоставлении государственной услуги, является специалист органа социальной защиты населения.

Специалист органа социальной защиты населения в течение 2 рабочих дней с момента поступления заявления и документов, которые заявитель представляет самостоятельно, в рамках межведомственного взаимодействия направляет запрос в органы и организации, участвующие в предоставлении государственной услуги, в порядке, указанном в технологической карте межведомственного взаимодействия государственной услуги:

в территориальный орган Пенсионного фонда Российской Федерации о предоставлении справки, подтверждающей факт получения ветераном труда Курской области страховой пенсии по старости в Пенсионном фонде Российской Федерации.

Межведомственный запрос направляется в форме электронного документа с использованием единой системы межведомственного электронного взаимодействия и подключаемых к ней региональных систем межведомственного электронного взаимодействия, а в случае отсутствия доступа к указанной системе - на бумажном носителе с соблюдением норм законодательства Российской Федерации о защите персональных данных.

Межведомственный запрос на бумажном носителе подписывается руководителем органа социальной защиты населения либо его заместителем. В межведомственном запросе на бумажном носителе указываются сведения, предусмотренные статьей 7.2 Федерального закона от 27.07.2010 № 210 –ФЗ «Об организации предоставления государственных и муниципальных услуг».

Предельный срок для ответа на запрос, указанный в пункте 15 Административного регламента, – 5 рабочих дней со дня поступления запроса в соответствующий орган либо организацию. Испрашиваемая информация и (или) документы предоставляются в порядке, указанном в технологической карте межведомственного взаимодействия государственной услуги.

Общий срок выполнения процедуры – 7 рабочих дней со дня регистрации запроса (заявления) и документов, которые представлены самостоятельно.

Критерием для принятия решения о направлении межведомственного запроса является отсутствие документа, указанного в пункте 15 настоящего Административного регламента.

Результатом выполнения данной административной процедуры является направление запросов в рамках межведомственного взаимодействия и получение из органов (организаций), участвующих в предоставлении государственной услуги, ответов на запросы.

Способом фиксации результата является регистрация запросов в системе исполнения услуг и межведомственного взаимодействия (на бумажном носителе - в журнале регистрации исходящей корреспонденции) в органе социальной защиты населения.

Формирование личного дела заявителя

37. Основанием для начала административной процедуры является поступившее зарегистрированное заявление и документы, предоставляемые заявителем лично в орган социальной защиты населения или полученные от специалиста ОБУ «МФЦ», а также документы, полученные в рамках межведомственного запроса.

Специалист органа социальной защиты населения подшивает заявление и документы, представленные заявителем, а также полученные по межведомственному запросу в скоросшиватель либо обложку «Личное дело», изготовленные типографским способом на плотной бумаге.

38. Максимально допустимый срок, связанный с формированием личного дела заявителя органом социальной защиты населения, составляет 1 рабочий день с даты регистрации заявления в Журнале при отсутствии необходимости направления межведомственного запроса, а в случае направления межведомственного запроса - со дня получения всех необходимых документов.

39. Критерием принятия решения о формировании личного дела заявителя является наличие зарегистрированного заявления и представленных заявителем документов, а также документов, полученных по межведомственному запросу.

Результатом выполнения данной административной процедуры является сброшюрованный и подшитый комплект документов заявителя в личное дело.

Фиксация результата не предусмотрена.

Принятие руководителем органа социальной защиты населения муниципального района (городского округа) по месту жительства заявителя решения о предоставлении (об отказе в предоставлении) государственной услуги

40. Основанием для начала административной процедуры принятия руководителем органа социальной защиты населения решения о

предоставлении государственной услуги является сформированное личное дело заявителя.

Специалист органа социальной защиты населения:

проводит проверку документов, находящихся в личном деле заявителя, на наличие правовых оснований для предоставления государственной услуги;

готовит и подписывает у руководителя органа социальной защиты населения решение о назначении (об отказе в назначении) ежемесячной денежной выплаты по форме согласно приложению № 5 (№ 6). В случае принятия решения об отказе в предоставлении государственной услуги готовит проект уведомления об отказе в назначении ежемесячной денежной выплаты по форме согласно приложению № 7 к настоящему Административному регламенту.

41. Решение о предоставлении государственной услуги либо решение об отказе в предоставлении государственной услуги регистрируется в Журнале и подшивается специалистом в личное дело заявителя.

Максимально допустимый срок, связанный с принятием органом социальной защиты населения решения о предоставлении (об отказе в предоставлении) государственной услуги, составляет 10 календарных дней с даты подачи заявления со всеми необходимыми.

Уведомление об отказе в назначении ежемесячной денежной выплаты и все представленные документы направляются через отделение федеральной почтовой связи заявителю в течение 5 рабочих дней с даты принятия решения об отказе в предоставлении государственной услуги с указанием причины отказа.

Критериями для принятия решения о предоставлении (об отказе в предоставлении) государственной услуги являются наличие (отсутствие) оснований для отказа в предоставлении государственной услуги, указанных в пункте 19 настоящего Административного регламента.

В случае если заявитель обратился за получением услуги через Единый портал, результат заявителю направляется, по его выбору:

- в форме электронного документа, подписанного уполномоченным должностным лицом с использованием усиленной квалификационной электронной подписи;

- на бумажном носителе из органа власти.

Уведомление о результатах рассмотрения документов о принятии положительного решения о предоставлении услуги либо мотивированный отказ в предоставлении услуги направляется в срок, не превышающий одного рабочего после завершения соответствующего действия, на адрес электронной почты или с использованием средств Единого портала или официального сайта в единый личный кабинет по выбору заявителя.

Заявитель вправе получить результат предоставления услуги в форме электронного документа или на бумажном носителе в течение срока предоставления услуги.

42. Решение органа социальной защиты населения о назначении ежемесячной денежной выплаты, приобщенное в личное дело заявителя, с

сопроводительным документом в течение 3-х рабочих дней направляется в ОКУ «Центр социальных выплат».

43. Результатом исполнения данной административной процедуры является подписанное решение органа социальной защиты населения о назначении (об отказе в назначении) ежемесячной денежной выплаты.

Фиксацией результата является регистрация подписанного руководителем органа социальной защиты населения решения о предоставлении (об отказе в предоставлении) государственной услуги.

Формирование базы данных получателей ежемесячной денежной выплаты

44. Основанием для начала административной процедуры формирования базы данных получателей ежемесячной денежной выплаты является получение специалистом ОКУ «Центр социальных выплат», ответственным за формирование базы данных получателей ежемесячной денежной выплаты (далее – специалист, ответственный за формирование базы данных), личного дела заявителя с приобщенным к нему решением о назначении ежемесячной денежной выплаты.

45. Специалист, ответственный за формирование базы данных вносит информацию о получателе ежемесячной денежной выплаты в автоматизированную базу данных ОКУ «Центр социальных выплат» для организации выплаты ежемесячной денежной выплаты: фамилию, имя, отчество (при наличии) заявителя, адрес места жительства заявителя, паспортные данные, сумма, дата обращения, реквизиты почтового отделения либо кредитной организации.

Максимальный срок выполнения указанных административных действий составляет 2 рабочих дня.

46. Критерием принятия решения о формировании базы данных является приобщенное в личное дело решение органа социальной защиты населения о назначении ежемесячной денежной выплаты.

Результатом выполнения данной административной процедуры является сформированная база данных получателей ежемесячной денежной выплаты.

Государственная услуга завершается формированием базы данных получателей ежемесячной денежной выплаты.

Фиксацией результата является внесение информации о получателе ежемесячной денежной выплаты в базу данных.

47. ОКУ «Центр социальных выплат»:

2) не позднее 25 числа каждого месяца производит начисление выплаты в автоматизированной базе данных для предоставления заявки о необходимом финансировании;

3) получает ведомости на выплату ежемесячной денежной выплаты через отделения почтовой связи и списки получателей для зачисления на счета в кредитные организации, оформляет их и подписывает у начальника ОКУ «Центр социальных выплат» либо его заместителя;

4) формирует и передает заявку в отдел планово-экономической работы ОКУ «Центр социальных выплат»;

Максимальный срок выполнения указанных административных действий составляет 3 рабочих дня.

48. Бухгалтер ОКУ «Центр социальных выплат»:

При поступлении финансирования на данный вид выплаты на основании ведомостей на выплату ежемесячной денежной выплаты через отделения федеральной почтовой связи, списков для зачисления данной выплаты на счета по вкладам, готовит соответствующие платежные поручения и передает их начальнику ОКУ «Центр социальных выплат» для заверения личной подписью и гербовой печатью;

передает оформленные выплатные документы в организации федеральной почтовой связи и кредитные организации для осуществления ежемесячной денежной выплаты (в кредитные организации также передаёт электронные списки).

Максимальный срок выполнения указанных административных действий составляет 3 рабочих дня.

IV. Формы контроля за предоставлением государственной услуги

Порядок осуществления текущего контроля за соблюдением и исполнением ответственными должностными лицами положений Регламента и иных нормативных правовых актов, устанавливающих требования к предоставлению государственной услуги, а также принятием ими решений

49. Текущий контроль соблюдения последовательности действий, определенных административными процедурами по предоставлению государственной услуги (далее – текущий контроль), осуществляется руководителями органов социальной защиты населения по месту жительства заявителя и его заместителями, начальником ОКУ «Центр социальных выплат» и его заместителем, ответственными за организацию работы по предоставлению государственной услуги.

Текущий контроль осуществляется путем проведения проверок соблюдения и исполнения специалистами органов социальной защиты населения и ОКУ «Центр социальных выплат» положений настоящего Административного регламента, иных нормативных правовых актов Российской Федерации и Курской области.

Порядок и периодичность осуществления плановых и внеплановых проверок полноты и качества предоставления государственной услуги, в том числе порядок и формы контроля за полнотой и качеством предоставления государственной услуги

50. Для осуществления контроля за полнотой и качеством предоставления государственной услуги в органах социальной защиты населения, выявления и установления нарушений прав заявителей, принятия решений об устранении соответствующих нарушений Комитетом проводятся плановые и внеплановые проверки предоставления государственной услуги.

Плановые и внеплановые проверки проводятся на основании приказов Комитета.

Порядок и периодичность плановых проверок полноты и качества предоставления государственной услуги органами социальной защиты населения устанавливаются Комитетом.

Внеплановые проверки осуществляются по конкретному обращению заявителя.

51. Результаты проверки оформляются в виде справки, в которой отмечаются выявленные недостатки и предложения по их устранению.

Справка подписывается специалистом, осуществлявшим проверку.

Руководитель органа социальной защиты населения, в котором проводилась проверка, ставит свою подпись в справке, после чего ему передается один экземпляр справки, второй экземпляр хранится в Комитете.

Ответственность должностных лиц органа исполнительной власти Курской области, органа местного самоуправления Курской области и организаций, участвующих в предоставлении государственной услуги, за решения и действия (бездействие), принимаемые (осуществляемые) ими в ходе предоставления государственной услуги

52. Должностные лица (специалисты) несут персональную ответственность за предоставление государственной услуги, соблюдение сроков и порядка предоставления государственной услуги, установленных настоящим Административным регламентом.

Персональная ответственность должностного лица (специалиста) определяется его должностным регламентом в соответствии с требованиями законодательства.

Должностные лица (специалисты) при предоставлении государственной услуги руководствуются положениями законодательства Российской Федерации и настоящего Административного регламента.

Должностные лица (специалисты) при предоставлении государственной услуги обязаны соблюдать условия конфиденциальности информации, доступ к которой ограничен в соответствии с законодательством Российской Федерации или составляет служебную или иную тайну, охраняемую в соответствии с законодательством Российской Федерации, и несут за это ответственность, установленную законодательством Российской Федерации.

Положения, характеризующие требования к порядку и формам контроля за предоставлением государственной услуги, в том числе со стороны граждан, их объединений и организаций

53. Граждане, их объединения и организации вправе осуществлять контроль за предоставлением государственной услуги путем получения информации о ходе предоставления услуги, в том числе о сроках завершения административных процедур (действий).

Граждане, их объединения и организации вправе:

- направлять замечания и предложения по улучшению доступности качества предоставления государственной услуги;
- вносить предложения о мерах по устранению нарушений Административного регламента.

V. Досудебный (внесудебный) порядок обжалования заявителем решений и действий (бездействия) органа, предоставляющего государственную услугу, должностного лица органа, предоставляющего государственную услугу, либо муниципального служащего, многофункционального центра, работника многофункционального центра, а также привлекаемых организаций или их работников

Информация для заявителя о его праве подать жалобу на решение и (или) действие (бездействие) органа местного самоуправления и (или) его должностных лиц, муниципальных служащих Курской области, при предоставлении государственной услуги, многофункционального центра, работника многофункционального центра, а также привлекаемых организаций или их работников

54. Заявители имеют право подать жалобу на решение и (или) действие (бездействие) комитета социального обеспечения Курской области и (или) его должностных лиц, органа социальной защиты населения и (или) его должностных лиц (далее - органы, предоставляющие государственную услугу), либо муниципального служащего, многофункционального центра, работника многофункционального центра, а также привлекаемых организаций или их работников при предоставлении государственной услуги (далее - жалоба), а также в досудебном (внесудебном) порядке, в том числе в следующих случаях:

- а) нарушение срока регистрации заявления;
- б) нарушение срока предоставления государственной услуги;
- в) требование у заявителя документов, не предусмотренных нормативными правовыми актами Курской области для предоставления государственной услуги;

- г) отказ в предоставлении государственной услуги, если основания для отказа не предусмотрены действующим законодательством;
- д) отказ в приеме документов, представление которых предусмотрено нормативными правовыми актами Курской области для предоставления государственной услуги;
- е) затребование с заявителя при предоставлении государственной услуги платы, не предусмотренной действующим законодательством;
- ж) отказ комитета социального обеспечения, предоставляющего государственную услугу, его должностных лиц, многофункционального центра, его работника, организации, осуществляющей функции по предоставлению государственных услуг, ее работника, в исправлении допущенных ими опечаток и ошибок в выданных в результате предоставления государственной услуги документах либо нарушение установленного срока таких исправлений;
- з) нарушение срока или порядка выдачи документов по результатам предоставления государственной услуги;
- и) приостановление предоставления государственной услуги, если основания приостановления не предусмотрены нормативными правовыми актами Курской области.

Предмет жалобы

55. Предметом жалобы является нарушение прав и законных интересов заявителя, противоправные решения и (или) действия (бездействие) комитета социального обеспечения Курской области, его должностных лиц, многофункционального центра, его работников, а также организаций, осуществляющих функции по предоставлению государственных услуг, их работников при предоставлении государственной услуги, нарушение положений настоящего Административного регламента и иных нормативных правовых актов, устанавливающих требования к предоставлению государственной услуги.

Органы исполнительной власти Курской области, многофункциональные центры, либо соответствующий орган государственной власти (орган местного самоуправления) публично-правового образования, являющийся учредителем многофункционального центра, а также привлекаемые организации и уполномоченные на рассмотрение жалобы должностные лица, которым может быть направлена жалоба

56. Жалоба может быть направлена в:
Администрацию Курской области;
комитет социального обеспечения Курской области;
Администрацию муниципального района (городского округа);

многофункциональный центр либо в комитет информатизации, государственных и муниципальных услуг Курской области, являющийся учредителем МФЦ (далее - учредитель многофункционального центра); привлекаемые организации.

Жалобы рассматривают:

в Администрации Курской области - заместитель Губернатора Курской области, в ведении которого находится комитет, предоставляющий государственную услугу;

в комитете - председатель комитета социального обеспечения Курской области либо его заместитель;

в Администрации муниципального района (городского округа) - уполномоченные на рассмотрение жалоб должностные лица;

руководитель многофункционального центра;

руководитель учредителя многофункционального центра;

руководитель привлекаемой организации.

Порядок подачи и рассмотрения жалобы

57. Жалоба подается в письменной форме на бумажном носителе, в электронной форме в орган, предоставляющий государственную услугу, многофункциональный центр, либо учредителю многофункционального центра, а также в привлекаемые организации.

Жалобы на решения и действия (бездействие) председателя комитета подаются в вышестоящий орган – Администрацию Курской области, заместителю Губернатора Курской области, в ведении которого находится комитет.

Жалоба на решения и действия (бездействие) комитета, его должностных лиц, государственных гражданских служащих комитета при предоставлении государственных услуг подается в комитет социального обеспечения Курской области.

Жалоба на решения и действия (бездействие) органа социальной защиты населения, его должностных лиц, муниципальных служащих при предоставлении государственных услуг подается в Администрацию муниципального района (городского округа).

Жалобы на решения и действия (бездействие) работника многофункционального центра подаются руководителю этого многофункционального центра.

Жалобы на решения и действия (бездействие) многофункционального центра подаются учредителю многофункционального центра.

Жалобы на решения и действия (бездействие) работников привлекаемых организаций, подаются руководителям этих организаций.

Жалоба на решения и действия (бездействие) комитета, должностного лица комитета, государственного служащего, председателя комитета, органа социальной защиты населения, должностного лица органа социальной защиты населения, муниципального служащего, руководителя органа социальной защиты населения может быть направлена по почте,

через многофункциональный центр, с использованием информационно-телекоммуникационной сети «Интернет», официального сайта комитета или официального сайта Администрации Курской области, единого портала государственных и муниципальных услуг, а также может быть принята при личном приеме заявителя.

Жалоба на решения и действия (бездействие) многофункционального центра, работника многофункционального центра может быть направлена по почте, с использованием информационно-телекоммуникационной сети «Интернет», официального сайта многофункционального центра, единого портала государственных и муниципальных услуг, а также может быть принята при личном приеме заявителя.

Жалоба на решения и действия (бездействие) привлекаемых организаций, а также их работников может быть направлена по почте, с использованием информационно-телекоммуникационной сети «Интернет», официальных сайтов этих организаций, единого портала государственных и муниципальных услуг, а также может быть принята при личном приеме заявителя.

58. В случае если жалоба, подана заявителем в Комитет, Администрацию муниципального района (городского округа), многофункциональный центр либо учредителю многофункционального центра, в компетенцию которого не входит принятие решения по жалобе, в течение 3 рабочих дней со дня ее регистрации указанный орган направляет жалобу в уполномоченный на ее рассмотрение орган и в письменной форме информирует заявителя о перенаправлении жалобы.

В случае если жалоба, поданная заявителем в комитет, Администрацию района, МФЦ, учредителю многофункционального центра, привлекаемую организацию, в компетенцию которого не входит принятие решения по жалобе в соответствии с пунктом 57 настоящего Административного регламента, в течение 3 рабочих дней со дня ее регистрации орган, получивший жалобу направляет ее в уполномоченный на ее рассмотрение орган и в письменной форме информирует заявителя о перенаправлении жалобы.

Жалоба должна содержать:

1) наименование органа, предоставляющего государственную услугу, должностного лица органа, предоставляющего государственную услугу, многофункционального центра, его руководителя и (или) работника, привлекаемых организаций, их руководителей и (или) работников, решения и действия (бездействие) которых обжалуются;

2) фамилию, имя, отчество (последнее - при наличии), сведения о месте жительства заявителя - физического лица либо наименование, сведения о месте нахождения заявителя - юридического лица, а также номер (номера) контактного телефона, адрес (адреса) электронной почты (при наличии) и почтовый адрес, по которым должен быть направлен ответ заявителю;

3) сведения об обжалуемых решениях и действиях (бездействии) органа, предоставляющего государственную услугу, должностного лица органа, предоставляющего государственную услугу,

многофункционального центра, работника многофункционального центра, привлекаемых организаций, их работников;

4) доводы, на основании которых заявитель не согласен с решением и действием (бездействием) органа, предоставляющего государственную услугу, должностного лица органа, предоставляющего государственную услугу, многофункционального центра, работника многофункционального центра, привлекаемых организаций, их работников. Заявителем могут быть представлены документы (при наличии), подтверждающие доводы заявителя, либо их копии.

Сроки рассмотрения жалобы

59. Жалоба, поступившая в орган, предоставляющий государственную услугу, многофункциональный центр, учредителю многофункционального центра, в привлекаемые организации, либо вышестоящий орган (при его наличии), подлежит рассмотрению в течение пятнадцати рабочих дней со дня ее регистрации, а в случае обжалования отказа органа, предоставляющего государственную услугу, многофункционального центра, привлекаемых организаций, в приеме документов у заявителя либо в исправлении допущенных опечаток и ошибок или в случае обжалования нарушения установленного срока таких исправлений - в течение пяти рабочих дней со дня ее регистрации.

Перечень оснований для приостановления рассмотрения жалобы в случае, если возможность приостановления предусмотрена законодательством Российской Федерации

60. Оснований для приостановления рассмотрения жалобы по данной государственной услуге законодательством Российской Федерации, законами и иными нормативными правовыми актами Курской области, не предусмотрено.

Результат рассмотрения жалобы

61. Результат рассмотрения жалобы:

1) жалоба удовлетворяется, в том числе в форме отмены принятого решения, исправления допущенных опечаток и ошибок в выданных в результате предоставления государственной услуги документах, возврата заявителю денежных средств, взимание которых не предусмотрено нормативными правовыми актами Российской Федерации, нормативными правовыми актами Курской области.

2) в удовлетворении жалобы отказывается.

62. Орган, предоставляющий государственную услугу, отказывает в удовлетворении жалобы в следующих случаях:

а) наличие вступившего в законную силу решения суда, арбитражного суда по жалобе о том же предмете и по тем же основаниям;

б) подача жалобы лицом, полномочия которого не подтверждены в порядке, установленном законодательством Российской Федерации;

в) наличие решения по жалобе, принятого ранее в отношении того же заявителя и по тому же предмету жалобы.

63. Орган, предоставляющий государственную услугу, вправе оставить жалобу без ответа в следующих случаях:

а) наличие в жалобе нецензурных либо оскорбительных выражений, угроз жизни, здоровью и имуществу должностного лица, а также членов его семьи;

б) отсутствие возможности прочитать какую-либо часть текста жалобы, фамилию, имя, отчество (при наличии) и (или) почтовый адрес заявителя, указанные в жалобе.

64. В случае установления в ходе или по результатам рассмотрения жалобы признаков состава административного правонарушения или преступления должностное лицо, работник, наделенные полномочиями по рассмотрению жалоб в соответствии с подразделом «Порядок подачи и рассмотрения жалобы» настоящего Административного регламента, незамедлительно направляют имеющиеся материалы в органы прокуратуры.

Порядок информирования заявителя о результатах рассмотрения жалобы

65. Не позднее дня, следующего за днем принятия решения, указанного в подразделе 61 настоящего Административного регламента, заявителю в письменной форме и по желанию заявителя в электронной форме направляется мотивированный ответ о результатах рассмотрения жалобы.

В случае если жалоба была направлена посредством федеральной информационной системы досудебного (внесудебного) обжалования, ответ заявителю направляется посредством федеральной информационной системы досудебного (внесудебного) обжалования.

В ответе по результатам рассмотрения жалобы указываются:

а) наименование органа, рассмотревшего жалобу, должность, фамилия, имя, отчество (при наличии) его должностного лица, принявшего решение по жалобе;

б) номер, дата, место принятия решения, включая сведения о должностном лице, решение или действия (бездействие) которого обжалуется;

в) фамилия, имя, отчество (при наличии) или наименование заявителя;

г) основания для принятия решения по жалобе;

д) принятое по жалобе решение;

е) в случае если жалоба признана обоснованной, - сроки устранения выявленных нарушений, в том числе срок предоставления результата государственной услуги;

ж) сведения о порядке обжалования принятого по жалобе решения.

Порядок обжалования решения по жалобе

66. В случае если заявитель не удовлетворен решением, принятым в ходе рассмотрения жалобы, или неприятием по ней решения, заявитель вправе обжаловать решение по жалобе в порядке, установленном пунктом 57 настоящего Административного регламента.

Право заявителя на получение информации и документов, необходимых для обоснования и рассмотрения жалобы

67. Заявитель имеет право на получение документов, необходимых для обоснования и рассмотрения жалобы.

Способы информирования заявителей о порядке подачи и рассмотрения жалобы

68. Информирование заявителей о порядке подачи и рассмотрения жалобы осуществляется посредством размещения информации на стендах в местах предоставления государственной услуги, в федеральной государственной информационной системе «Единый портал государственных и муниципальных услуг (функций)», на официальном сайте органа, предоставляющего государственную услугу, или официальном сайте Администрации Курской области, Администрации района осуществляется, в том числе по телефону, электронной почте, при личном приёме.

Приложение № 1
к Административному регламенту
по предоставлению органами местного
самоуправления Курской области
государственной услуги по переданному
полномочию в сфере социальной защиты
Курской области «Назначение и выплата
ежемесячной денежной выплаты ветеранам
труда Курской области»

ПЕРЕЧЕНЬ

органов местного самоуправления Курской области, осуществляющих
предоставление государственной услуги «Назначение и выплата ежемесячной
денежной выплаты ветеранам труда Курской области»

	Отдел социальной защиты населения Администрации Беловского района	307910 Курская область, Беловский район, сл. Белая ул. Советская площадь,8 Тел. (8-471-49) 2-15-88, (8-471-49) 2-16-61 email: Belovskyzsn@yandex.ru График приема населения: Понедельник С 9 ⁰⁰ час. до 13 ⁰⁰ час Перерыв с 13 ⁰⁰ час до 14 ⁰⁰ час.
2.	Отдел социальной защиты населения Администрации Большесолдатского района	307850 Курская область Большесолдатский район с. Большое Солдатское, ул. Кооперативная д.21 email: naselz@mail.ru Тел. (8-471- 36) 2-11-68 Факс. (8-471- 36) 2-14-63 График приема населения: Понедельник –пятница С 16 ⁰⁰ час. до 17 ⁰⁰ час Перерыв с 13 ⁰⁰ час до 14 ⁰⁰ час.
3.	Отдел социальной защиты населения Администрации Глушковского района	307450 Курская область, Глушковский район, п. Глушково ул. Советская,1 Тел. (8-471-32)2-11-68, 2-11-87, 2-17-52 email: oszn_glr@mail.ru График приема населения: Вторник 8 - 12 Среда с 8 ⁰⁰ час. до 17 ⁰⁰ час Перерыв с 12 ⁰⁰ час до 13 ⁰⁰ час.
4.	Отдел социальной защиты населения Администрации Горшеченского района	306800 Курская область, Горшеченский район, п. Горшечное, ул. Кирова, 18 Тел.:(8-471-33) 2-13-75 Факс. (8-471- 33) 2-25-06 email: oszn_gr@mail.ru График приема населения: Вторник с 9 до 12час. Пятница С 9 ⁰⁰ час. до 12 ⁰⁰ час

		Перерыв с 12 ⁰⁰ час до 13 ⁰⁰ час.
5.	Отдел социального обеспечения Администрации Дмитриевского района	307500 Курская область Дмитриевский район, г.Дмитриев, ул. Ленина, 41 Тел. (8-471- 50) 2-23-81, 2-27-69 Факс: (8-417-50) 2-23-81 email:dm_socobes@mail.ru График приема населения: Пятница с 8 ⁰⁰ час. до 12 ⁰⁰ час.
6.	Управление социальной защиты населения Администрации Железногорского района	307170 Курская область Железногорский район, г.Железногорск, ул. Ленина 52 Тел. (8-471- 48) 2-18-86, 2-64-86 Факс (8-471- 48) 2-18-86 email:uszngelrai@yandex.ru График приема населения: Понедельник, четверг С 8 ⁰⁰ час. до 13 ⁰⁰ час
7.	Отдел социальной защиты населения Администрации Золотухинского района	306020 Курская область Золотухинский район, п.Золотухино, ул. Ленина, д.3 Тел. (8-471- 51) 2-13-54, 2-14-02 Факс (8-471- 51) 2-14-02 e-mail:zolzobes@yandex.ru График приема населения: пятница С 9 ⁰⁰ час. до 11 ⁰⁰ час Перерыв с 12 ⁰⁰ час до 13 ⁰⁰ час.
8.	Управление социальной защиты населения Администрации Касторенского района	306700 Курская область, Касторенский район, п.Касторное, ул.50 лет Октября,6 Тел. (8-471- 57) 2-16-77, 2-11-68 Факс: (8-417-57) 2-16-77 email:usznkastornoe@yandex.ru График приема населения: Понедельник, среда С 9 ⁰⁰ час. до 12 ⁰⁰ час
9.	Отдел социальной защиты населения Администрации Коньшевского района	307620 Курская область, Коньшевский район, п.Коньшевка, ул.Ленина,17 Тел. (8-471- 56) 2-16-49, 2-15-88 email:sobeskon2013@yandex.ru График приема населения: Пятница с 9 до 11ч.
10.	Отдел социального обеспечения Администрации Курского района	305000 Курская область, Курский район, г. Курск, ул.Белинского,21 Тел. (8-4712) 54-89-56, 54-89-43 email:oszn.kor@mail.ru, График приема населения: Понедельник, вторник С 8 ³⁰ час. до 13 ⁰⁰ час
11.	Управление социальной защиты населения Администрации Курчатовского района	307250 Курская область, Курчатовский район, г. Курчатов, ул. Молодежная, 5в Тел. (8-471-31) 4-99-02

		<p>Факс (8-471- 31) 4-99-02 email:uczn.kyrchatov@mail.ru График приема населения: Понедельник – среда С 9⁰⁰ час. до 11⁰⁰ час Перерыв с 12⁰⁰ час до 13⁰⁰ час.</p>
12.	Отдел социальной защиты населения Администрации Кореневого района	<p>307410 Курская область, Кореневский район, п.Коренево, ул.Ленина,27 Тел. (8-471-47)2-11-68, 2-16-59 Факс (8-471- 47)2-11-68 email:oszn.kor@mail.ru, График приема населения: Вторник, четверг С 8⁰⁰ час. до 12⁰⁰ час</p>
13.	Отдел социальной защиты населения Администрации Льговского района	<p>307750 Курская область, Льговский район, г.Льгов,ул.Кр.площадь, 46 Тел. (8-471-40)2-40-68 Факс (8-471- 47)2-27-68 email:lgovyap@rambler.ru График приема населения: Вторник, пятница С 9⁰⁰ час. до 12⁰⁰ час Перерыв с 13⁰⁰ час до 14⁰⁰ час.</p>
14.	Управление социальной защиты населения Администрации Мантуровского района	<p>307000 Курская область, Мантуровский район, с. Мантурово ул. Ленина, 13 Тел. (. (8-471-55)2-11-68, 2-15-63 Факс (8-471- 55)2-21-52 email:USZN_34@mail.ru График приема населения: понедельник – пятница С 9⁰⁰ час. до 17⁰⁰ час Перерыв с 13⁰⁰ час до 14⁰⁰ час.</p>
15.	Управление по вопросам социальной защиты населения, опеки и попечительства, делам несовершеннолетних Администрации Медвенского района	<p>307030 Курская область, Медвенский район, п.Медвенка, ул.Кирова,18 Тел. (8-471-46)4-19-13;4-12-23 Факс: (8-471-46) 4-19-13 email:uszn-mr@yandex.ru График приема населения: Понедельник С 9⁰⁰ час. до 18⁰⁰ час Перерыв с 13⁰⁰ час до 14⁰⁰ час.</p>
16.	Управление социальной защиты населения Администрации Обоянского района	<p>306230 Курская область, г.Обоянь, ул.Ленина, 23 Тел. (8-471-41)2-19-82, 2-24-44 Факс Тел. (8-471-41)2-24-44 email:uszn.ob@yandex.ru График приема населения: Понедельник, среда, пятница С 9⁰⁰ час. до 13⁰⁰ час, Вторник с 8 до 17час. Перерыв с 13⁰⁰ час до 14⁰⁰ час.</p>
17.	Отдел социального обеспечения	307200 Курская область,

	Администрации Октябрьского района	Октябрьский район, п.Прямыцыно, ул.Октябрьская, 134 Тел. (8-471-42)2-15-09 email: admoso1912@mail.ru График приема населения: понедельник – четверг С 8 ³⁰ час. до 13 час Перерыв с 13 ⁰⁰ час до 14 ⁰⁰ час.
18.	Отдел социального обеспечения Администрации Поньровского района	306000 Курская область, Поньровский район, п.Поньри, ул.Ленина,2 Тел. (8-471-35) 2-16-65 Факс: (8-471-35) 2-17-42 e-mail: sobes.ponyri@yandex.ru График приема населения: Пятница с 9 ⁰⁰ час. до 13 ⁰⁰ час Перерыв с 13 ⁰⁰ час до 14 ⁰⁰ час.
19.	Отдел социального обеспечения Администрации Пристенского района	306200 Курская область, Пристенский район, п.Пристенъ, ул.Советская, 22 Тел. (8-471-34)2-11-68 Факс: (8-471-34)2-22-10 e-mail: uszn_23@mail.ru График приема населения: пятница С 9 ⁰⁰ час. до 11 ⁰⁰ час Перерыв с 13 ⁰⁰ час до 14 ⁰⁰ час.
20.	Управление социального обеспечения Администрации Рыльского района	307310 Курская область, г.Рыльск, ул. К.Либкнехта, 18 Тел. (8-471-52) 2-11-68, 2-63-77 Факс: (8-471-52)2-63-77 email: 12sobes@mail.ru График приема населения: Среда, пятница С 8 ⁰⁰ час. до 12 ⁰⁰ час Перерыв с 13 ⁰⁰ час до 14 ⁰⁰ час.
21.	Управление социального обеспечения Администрации Солнцевского района	306120 Курская область Солнцевский район, пос.Солнцево, ул.Ленина, 48 Тел. (8-471-54)2-25-73 email: uso22@mail.ru График приема населения: Пятница С 9 ⁰⁰ час. до 11 ⁰⁰ час Перерыв с 13 ⁰⁰ час до 14 ⁰⁰ час.
22.	Управление социальной защиты населения Администрации Советского района	306600 Курская область, Советский район, п.Кшенский, ул.Пролетарская,45 Тел.(8-471-58)2-11-68,2-23-70,2-26-77 Факс: (8-471-58)2-11-68 e-mail: sozsov@ndex.ru График приема населения: Понедельник, пятница

		С 8 ⁰⁰ час. до 12 ⁰⁰ час
23.	Управление социального обеспечения Администрации Суджанского района	307800 Курская область, г.Суджа, ул. Советская площадь, 1 тел. (8-471-43) 2-11-73?2-15-77 Факс: (8-471-43) 2-11-73 email: uso-sudja@yandex.ru График приема населения: понедельник – четверг С 10 ⁰⁰ час. до 12 ⁰⁰ час
24.	Отдел социальной защиты населения Администрации Тимского района	307060 Курская область, Тимский район, п.Тим, ул.Кирова, 53 тел. (8-471-53) 2-36-49, 2-35-88 email: osotim@mail.ru График приема населения: Понедельник С 8 ⁰⁰ час. до 12 ⁰⁰ час Перерыв с 12 ⁰⁰ час до 13 ⁰⁰ час.
25.	Отдел социальной защиты населения Администрации Фатежского района	307100 Курская область г.Фатеж, ул.Советская, 19 Тел. (8-471-44)2-11-68, 2-25-57, 2-16-52 Факс: (8-471-44)2-25-57 email: sozadmfatezh@yandex.ru График приема населения: Пятница С 9 ⁰⁰ час. до 11 ⁰⁰ час Перерыв с 13 ⁰⁰ час до 14 ⁰⁰ час.
26.	Отдел социальной защиты населения Администрации Хомутовского района	307540 Курская область, Хомутовский район, п.Хомутовка, ул. Советская, 14 Тел. (8-471-37)2-11-68, 2-12-77 Факс: (8-471-37)2-11-68 email: 28oszn@mail.ru График приема населения: Пятница С 9 ⁰⁰ час. до 11 ⁰⁰ час Перерыв с 13 ⁰⁰ час до 14 ⁰⁰ час.
27.	Отдел социального обеспечения Администрации Черемисиновского района	306440 Курская область, Черемисиновский район, п.Черемисиново, ул.Советская, 1 Тел. (8-471-59)2-11-68, 2-13-64, 2-16-76 email: oso26cher@mail.ru График приема населения: Вторник, среда С 8 ⁰⁰ час. до 17 ⁰⁰ час Перерыв с 12 ⁰⁰ час до 13 ⁰⁰ час.
28.	Управление социального обеспечения Администрации Щигровского района	306530 Курская область, Щигровский район, г. Щигры, ул. Октябрьская, 35 тел. (8-471-45) 4-16-98 email: rzhkov.alek@yandex.ru График приема населения: Среда с 8 до 17

		С 8 ⁰⁰ час. до 17 ⁰⁰ час Перерыв с 12 ⁰⁰ час до 13 ⁰⁰ час.
29.	Управление социальной защиты и охраны здоровья населения города Железнодорожска	307170 Курская область г.Железнодорожск, ул.Ленина, 52 Тел. (8-471-48)2-40-17, 2-61-93, 2-65-43 График приема населения: понедельник – пятница С 9 час.00 мин. до 18 час. 00 мин. Перерыв с 13 час.00 мин. до 14 час. 00 мин.
30.	Комитет социальной защиты населения города Курска	305007 Курская области г.Курск, ул.Пигорева, 2/17 Тел. 35-63-16 e-mail:komsocz@kurskadmin.ru График приема населения: Понедельник, пятница С 9 ⁰⁰ час. до 13 ⁰⁰ час. Среда с 13 ⁴⁵ час до 18 ⁰⁰ час.
31.	Управление социального обеспечения города Курчатова	307251 Курская область, г.Курчатов, пр.Коммунистический, дом 33 Тел. (8-471-31)4-16-13, Факс: (8-471-31)4-92-59 email: city@kurchatov.info График приема населения: Понедельник, пятница С 8 ⁰⁰ час. до 17 ⁰⁰ час Перерыв с 13 ⁰⁰ час до 14 ⁰⁰ час.
32.	Отдел социальной защиты населения Администрации города Льгова	307750 Курская область, г.Льгов, Красная площадь, 13 Тел. (8-471-40)2-13-01 Факс: (8-471-40)2-26-82 e-mail: OSZN-lgov@rambler.ru График приема населения: Понедельник – пятница С 8 ³⁰ час. до 12 ⁰⁰ час Перерыв с 13 ⁰⁰ час до 14 ⁰⁰ час.
33.	Отдел социальной защиты населения Администрации города Щигры	306530 Курская область, г.Щигры, ул.Большевиков, 10-а Тел.(факс) (8-471-45)4-31-21, 4-16-05 e-mail: USZN-28@mail.ru График приема населения: Вторник, пятница С 8 ⁰⁰ час. до 12 ⁰⁰ час
34.	Областное казенное учреждение «Центр социальных выплат»	305007 г. Курск ул. Моковская, 2г. тел.(факс) (8-4712) 35-56-57 email: csv.kco@rkursk.ru График приема населения: Понедельник – пятница С 9 ⁰⁰ час. до 18 ⁰⁰ час Перерыв с 13 ⁰⁰ час до 14 ⁰⁰ час.

35.	Комитет социального обеспечения Курской области	305007 г. Курск ул. Моковская, 2г. тел. (8-4712) 35-75-23, (факс) (8-4712) 35-17-59 e-mail:КСО@rkursk.ru График приема населения: Понедельник – пятница С 9 ⁰⁰ час. до 18 ⁰⁰ час Перерыв с 13 ⁰⁰ час до 14 ⁰⁰ час.
36.	Филиал ОБУ «МФЦ» по Беловскому району	Курская область, Беловский район, сл. Белая, пл. Советская, д.43 тел. 8-471-49 (2-19-86) E-mail: 4601@mfc-kursk.ru График приема населения: Понедельник, среда - пятница С 8 ³⁰ час. до 16 ³⁰ час вторник с 8 ³⁰ час. до 15 ³⁰ час без перерыва, с-в-выходной
37.	Филиал ОБУ «МФЦ» по Большесолдатскому району	307850, Курская область, Большесолдатский район, с. Большое Солдатское, ул. Олимпийская, д.1-а тел.: (47136) 2-50-31 E-mail: 4602@mfc-kursk.ru График приема населения: понедельник, - пятница С 8 ⁰⁰ час. до 16 ⁰⁰ час Без перерыва Суббота –воскресенье -выходной
38.	Филиал ОБУ «МФЦ» по Глушковскому району	307450, Курская область, Глушковский район, п. Глушково, ул. Советская, д. 1 тел.: (47132) 2-15-72 E-mail: 4603@mfc-kursk.ru График приема населения: Понедельник - пятница С 9 ⁰⁰ час. до 17 ⁰⁰ час Суббота – воскресенье -выходной Без перерыва
39.	Филиал ОБУ «МФЦ» по Горшеченскому району	306800, Курская область, Горшеченский район, п. Горшечное, ул. Кирова, д.26 тел.: (47133) 2-30-07 E-mail: 4604@mfc-kursk.ru График приема населения: Понедельник- пятница С 9 ⁰⁰ час. до 17 ⁰⁰ час Суббота – воскресенье -выходной Без перерыва

40.	Филиал ОБУ «МФЦ» по Дмитриевскому району	Курская область, Дмитриевский район, г. Дмитриев, ул. Ленина, д. 84 тел. 8-471 50 (2-20-84) E-mail: 4605@mfc-kursk.ru График приема населения: понедельник-пятница 08 ³⁰ -16 ³⁰ , без перерыва, суб. –воскр. -выходной
41.	ОБУ «МФЦ» по Железногорскому району	307170, Курская область, Железногорский район, г. Железногорск, ул. Димитрова, д. 16. Тел.: (47148) 7-91-25, 7-91-26; E-mail: 4606@mfc-kursk.ru График приема населения: Понедельник - среда, пятница С 8 ³⁰ час. до 18 ⁰⁰ час Четверг с 8 ³⁰ час. до 20 ⁰⁰ час Суббота с 9 ⁰⁰ час. до 15 ⁰⁰ час Без перерыва, воскресенье – выходной
42.	ОБУ «МФЦ» по Золотухинскому району	306020, Курская область, Золотухинский район, п. Золотухино, ул. Ленина пер, д. 4 Тел.: 8-(471-51)-2-15-90 E-mail: 4607@mfc-kursk.ru График приема населения: Понедельник - пятница С 9 ⁰⁰ час. до 17 ⁰⁰ час Без перерыва, сб. воскр. –выходной
43.	ОБУ «МФЦ» по Касторенскому району	306700, Курская область, Касторенский район, п. Касторное, ул. 50 лет Октября, д. 17-а. Тел.: 8 (47157) 2-10-58 E-mail: 4608@mfc-kursk.ru График приема населения: Понедельник - пятница С 8 ⁰⁰ час. до 16 ⁰⁰ час Без перерыва, сб.-воскр.-выходной
44.	Филиал ОБУ «МФЦ» по Коньшевскому району	307620, Курская область, Коньшевский район, п. Коньшэвка, ул. Ленина, д. 21 тел.: (47156) 2-30-39 E-mail: 4609@mfc-kursk.ru График приема населения: Понедельник - пятница С 9 ⁰⁰ до 17 ⁰⁰ Без перерыва, Суббота-воскресенье- выходной
45.	Филиал ОБУ «МФЦ» по Кореневскому району	307411, Курская область, Кореневский район,

		п. Коренево, ул. Школьная, д. 15-а тел.: (47147) 2-33-75 E-mail: 4610@mfc-kursk.ru График приема населения: Понедельник - пятница С 8 ⁰⁰ час. до 16 ⁰⁰ час Без перерыва, Суббота – воскресенье - выходной
46.	Филиал ОБУ «МФЦ» по Курчатовскому району	Курская область, Курчатовский район, г. Курчатов, пр. Коммунистический, д. 35 E-mail: 4612@mfc-kursk.ru График приема населения: понедельник-среда, пятница с 08:00-17:00, четверг с 08:00-20:00, суббота с 09:00-13:00 без перерыва
47.	Филиал № 4 ОБУ «МФЦ» по г. Курску и Курскому району	305016, Курская область, Курский район, г. Курск, ул. Щепкина, д. 3 Тел.: 74-14-91 E-mail: 4611@mfc-kursk.ru График приема населения: Понедельник - среда, пятница С 9 ⁰⁰ час. до 18 ⁰⁰ час Четверг с 9 ⁰⁰ час. до 20 ⁰⁰ час Суббота с 9 ⁰⁰ час. до 16 ⁰⁰ час Без перерыва, воскресенье – выходной
48	Филиал ОБУ «МФЦ» по Льговскому району	307750, Курская область, г. Льгов, ул. Кирова, д.19/16 тел.: (47140) 2-22-11 E-mail: 4613@mfc-kursk.ru График приема населения: Понедельник - среда, пятница С 9 ⁰⁰ час. до 18 ⁰⁰ час Четверг с 9 ⁰⁰ час. до 20 ⁰⁰ час Суббота с 9 ⁰⁰ час. до 13 ⁰⁰ час Без перерыва, воскресенье-выходной
49.	ОБУ «МФЦ» по Мантуровскому району	307000, Курская область, Мантуровский район, с. Мантурово, ул. Школьная, д. 1 В Тел.: (47155) 2-16-54 E-mail: 4614@mfc-kursk.ru График приема населения: Понедельник - пятница с 9 ⁰⁰ час. до 17 ⁰⁰ час Суббота, воскресенье - выходной Без перерыва
50.	ОБУ «МФЦ» по Медвенскому району	307030, Курская область, Медвенский район, п. Медвенка, ул. Советская, д. 18-а Тел.: (47146) 4-15-84

		<p>E-mail: 4615@mfc-kursk.ru График приема населения: понедельник- пятница с 09⁰⁰-17⁰⁰, Суббота – воскресенье - выходной без перерыва</p>
51.	ОБУ «МФЦ» по Обоянскому району	<p>306230, Курская область, Обоянский район, г. Обоянь, ул. Ленина, д. 19-б. Тел.: (47141) 2-10-04 E-mail: 4616@mfc-kursk.ru График приема населения: Понедельник - среда, пятница с 8⁰⁰ час. до 17⁰⁰ час Четверг с 8⁰⁰ час. до 20⁰⁰ час Суббота с 9⁰⁰ час. до 13⁰⁰ час Без перерыва, воскресенье -выходной</p>
52.	ОБУ «МФЦ» по Октябрьскому району	<p>307200, Курская область, Октябрьский район, п. Прямицыно ул. Октябрьская, д. 134 Тел.: (47142) 2-17-35 E-mail: 4617@mfc-kursk.ru График приема населения: Понедельник - пятница с 8³⁰ час. до 16³⁰ час Суббота – воскресенье -выходной Без перерыва</p>
53.	ОБУ «МФЦ» по Пристенскому району	<p>306200, Курская область, Пристенский район, п.г.т. Пристенъ, ул. Ленина, д. 2-а. Тел.: (47134) 2-18-55 E-mail: 4619@mfc-kursk.ru График приема населения: Понедельник - пятница С 8⁰⁰ час. до 16⁰⁰ час Без перерыва, Суббота –воскресенье -выходной</p>
54.	ОБУ «МФЦ» по Поныровскому району	<p>306000, Курская область, Поныровский район, п. Поныри, ул. Ленина, д. 14 Тел.: (47135)-2-17-55 E-mail: 4618@mfc-kursk.ru График приема населения: Понедельник - пятница с 9⁰⁰ час. до 17⁰⁰ час Суббота –воскресенье -выходной Без перерыва</p>
55.	Филиал ОБУ «МФЦ» по Рыльскому району	<p>307370, Курская область, г. Рыльск, ул. Ленина, д.63а, E-mail: 4620@mfc-kursk.ru График приема населения: Понедельник - среда, пятница с 9⁰⁰ час. до 18⁰⁰ час Четверг с 9⁰⁰ час. до 20⁰⁰ час Суббота с 9⁰⁰ час. до 13⁰⁰ час</p>

		Без перерыва, воскресенье -выходной
56.	Филиал ОБУ «МФЦ» по Советскому району	306600, Курская область, Советский район, п. Кшенский, ул. Пролетарская, д. 45 тел.: (47158) 2-14-75 E-mail: 4621@mfc-kursk.ru График приема населения: Понедельник - пятница с 8 ⁰⁰ час. до 16 ⁰⁰ час Без перерыва Суббота, воскресенье – выходной
57.	ОБУ «МФЦ» по Солнцевскому району	306120, Курская область, Солнцевский район, п. Солнцево, ул. Первомайская, д. 72 Тел.: 8-(47154)2-29-35 E-mail: 4622@mfc-kursk.ru График приема населения: Понедельник - пятница с 9 ⁰⁰ час. до 17 ⁰⁰ час Суббота – воскресенье -выходной Без перерыва
58.	ОБУ «МФЦ» по Суджанскому району	307800, Курская область, Суджанский район, г. Суджа, ул. 1 Мая, д. 16 б Тел.: (47143) 2-10-48; E-mail: 4623@mfc-kursk.ru График приема населения: Понедельник - среда, пятница с 9 ⁰⁰ час. до 18 ⁰⁰ час Четверг с 9 ⁰⁰ час. до 20 ⁰⁰ час Суббота с 9 ⁰⁰ час. до 13 ⁰⁰ час Без перерыва, воскресенье–выходной
59.	Филиал ОБУ «МФЦ» по Тимскому району	Курская область, Тимский район, п. Тим, ул. Кирова, д. 60 тел. 8-471 53 (2-36-14) E-mail: 4624@mfc-kursk.ru График приема населения: понедельник- пятница с 09 ⁰⁰ -17 ⁰⁰ , Суббота – воскресенье -выходной без перерыва
60.	ОБУ «МФЦ» по Фатежскому району	г. Фатеж, ул. Тихая, д. 36 тел. 8(47144) 2-28-96 E-mail: 4625@mfc-kursk.ru График приема населения: Понедельник - пятница с 9 ⁰⁰ час. до 17 ⁰⁰ час Суббота –воскресенье -выходной Без перерыва
61.	ОБУ «МФЦ» по Хомутовскому району	307540, Курская область, Хомутовский район, п. Хомутовка, ул. Советская, д. 19а

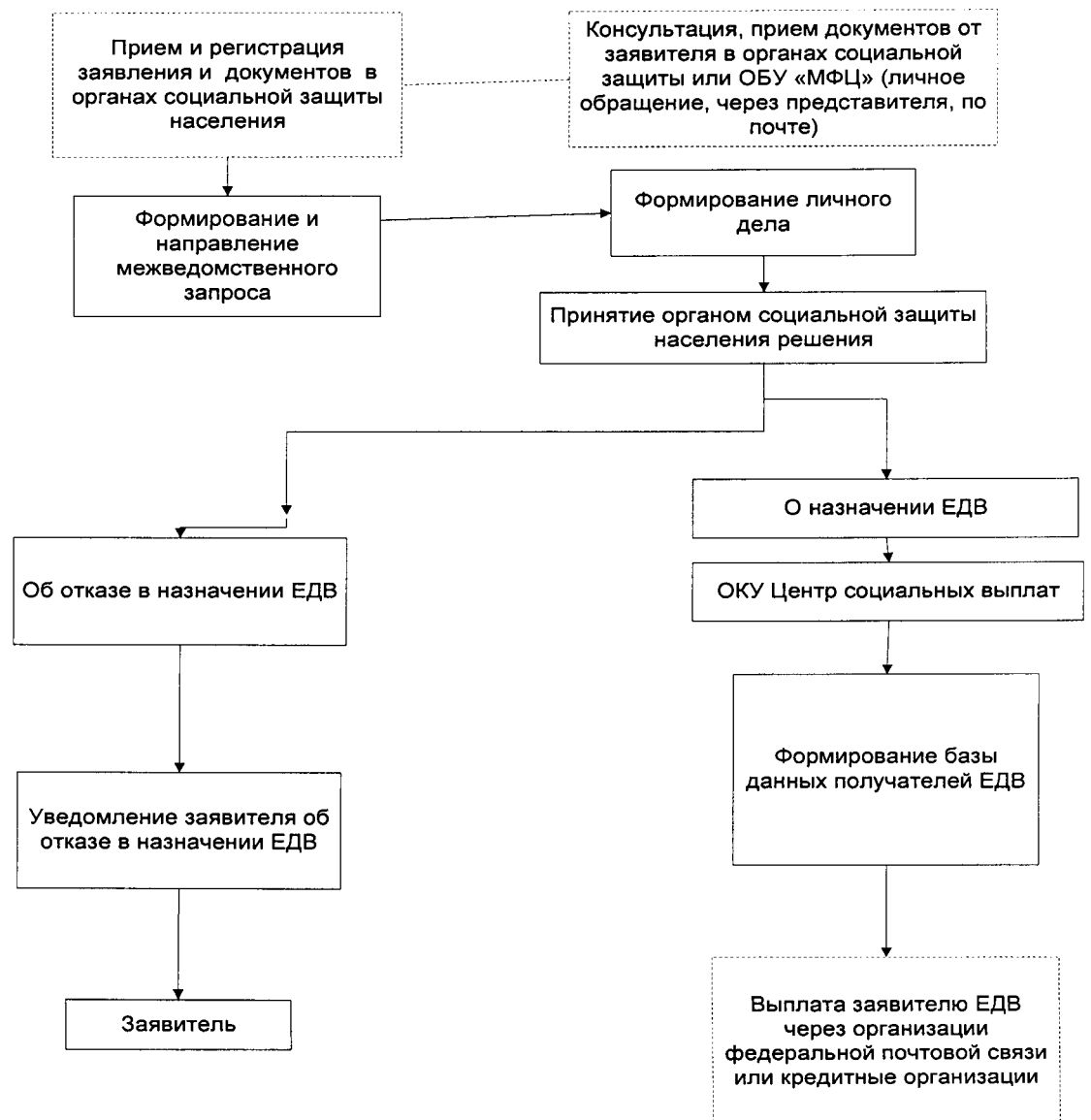
		<p>тел.: (47137) 2-16-45 E-mail: 4626@mfc-kursk.ru График приема населения: Понедельник - пятница с 9⁰⁰ час. до 17⁰⁰ час Суббота – воскресенье -выходной Без перерыва</p>
62.	ОБУ «МФЦ» по Черемисиновскому району	<p>306440 Курская область, Черемисиновский район, п.Черемисиново, ул. Вокзальная, д.16-а E-mail: 4627@mfc-kursk.ru График приема населения: Понедельник - пятница с 8⁰⁰ час. до 16⁰⁰ час без перерыва, суббота –воскресенье -выходной</p>
63.	ОБУ «МФЦ» по Щигровскому району	<p>306530 Курская область, Щигровский район, г.Щигры, ул. Красная, д.42-а Тел. (47145) 4-11-12 E-mail: 4628@mfc-kursk.ru График приема населения: Понедельник - среда, пятница с 8⁰⁰ час. до 17⁰⁰ час Четверг с 8⁰⁰ час. до 20⁰⁰ час Суббота с 9⁰⁰ час. до 13⁰⁰ час Без перерыва, выходной -воскресенье</p>
64.	ОБУ «МФЦ» по г.Курску	<p>305016 г.Курск, ул. Верхняя Луговая, 24 Тел. 8(4712)74-14-80 (*105) E-mail: 4600-14@mfc-kursk.ru График приема населения: Понедельник - среда, пятница С 9⁰⁰ час. до 18⁰⁰ час Четверг с 9⁰⁰ час. до 20⁰⁰ час Суббота с 9⁰⁰ час. до 16⁰⁰ час Без перерыва, Воскресенье -выходной</p>
65.	Филиал № 2 ОБУ «МФЦ» по г.Курску и Курскому району	<p>г.Курск, ул. Дзержинского, 90 Б Тел. 74-14-80 (*105) E-mail: 4629@mfc-kursk.ru График приема населения: Понедельник - среда, пятница С 9⁰⁰ час. до 18⁰⁰ час Четверг с 9⁰⁰ час. до 20⁰⁰ час</p>
66.	Филиал № 3 ОБУ «МФЦ» по г.Курску и Курскому району	<p>г.Курск, ул. Республиканская, 50 М Тел. 74-14-80 (*105) E-mail: 4631@mfc-kursk.ru График приема населения: Понедельник - среда, пятница С 9⁰⁰ час. до 18⁰⁰ час</p>

		Четверг с 9 ⁰⁰ час. до 20 ⁰⁰ час Суббота с 9 ⁰⁰ час. до 16 ⁰⁰ час Без перерыва
--	--	--

».

Приложение № 2
к Административному регламенту
предоставления органами местного
самоуправления Курской области
государственной услуги по переданному
полномочию в сфере социальной защиты
Курской области «Назначение и выплата
ежемесячной денежной выплаты ветеранам
труда Курской области»

БЛОК-СХЕМА
предоставления государственной услуги «Назначение и выплата ежемесячной
денежной выплаты ветеранам труда Курской области»



к Административному регламенту предоставления органами местного самоуправления Курской области государственной услуги по переданному полномочию в сфере социальной защиты Курской области «Назначение и выплата ежемесячной денежной выплаты ветеранам труда Курской области»

Руководителю _____

_____ (наименование органа социальной защиты)

_____ (инициалы и фамилия)

от _____, (фамилия, имя, отчество (при наличии) заявителя)

статус _____ (ветеран труда.)

проживающей(его) по адресу _____

паспорт серия _____ № _____

выдан _____

дата выдачи _____

телефон _____

ЗАЯВЛЕНИЕ

о назначении ежемесячной денежной выплаты ветеранам труда Курской области

В соответствии со статьей 2 Закона Курской области от 9 июня 2007 года № 42 – ЗКО «О звании «Ветеран труда Курской области» прошу назначить мне ежемесячную денежную выплату, как лицу удостоенному звания «Ветеран труда Курской области».

Ежемесячную денежную выплату прошу перечислять через (нужное подчеркнуть):

1) организацию федеральной почтовой связи № _____ (номер организации федеральной почтовой связи);

2) кредитную организацию:

реквизиты моего счета _____

в _____ филиал № _____

(наименование банковской организации и его номер)

В случае наступления обстоятельств, влекущих прекращение выплаты, обязуюсь сообщить о них в органы социальной защиты в течение 5 календарных дней.

Ежемесячную денежную выплату по федеральному закону либо по иному закону Курской области или нормативному правовому акту не получаю.

Предупрежден (а) об ответственности за предоставление недостоверной информации.

В соответствии со статьей 9 Федерального закона от 27 июля 2006 г. № 152-ФЗ «О персональных данных» даю письменное согласие на обработку комитетом социального обеспечения Курской области, областным казенным учреждением «Центр социальных выплат» и органами социальной защиты населения муниципальных районов (городских округов) (далее – Оператор), моих персональных данных, находящихся в личном деле о назначении мне ежемесячной денежной выплаты, а именно:

- фамилия, имя, отчество (при наличии);
- пол;
- день, месяц, год и место рождения;
- документ, удостоверяющий личность, и его реквизиты;
- почтовый индекс, адрес регистрации (по паспорту) и адрес фактического проживания;
- телефонный номер (домашний, рабочий, мобильный), адрес электронной почты;
- данные о присвоении звания «Ветеран труда Курской области».

Обработка моих персональных данных допускается в целях осуществления прав и обязанностей Оператора и обеспечения моих прав в соответствии с нормативно-правовыми актами, содержащими нормы социальной поддержки и социальных гарантий.

Обработка моих персональных данных может осуществляться смешанным способом, путем сбора (получения), систематизации (комбинирования), накопления, хранения, уточнения (обновления, изменения), использования, распространения, уничтожения персональных данных.

Разрешаю передачу моих персональных данных в организации, участвующих в предоставлении государственной услуги.

Согласие вступает в силу со дня его подписания и действует до его отзыва или до достижения цели их обработки.

Требование об уничтожении не распространяется на персональные данные, для которых нормативными правовыми актами предусмотрена обязанность их хранения (передачи), в том числе после достижения цели их обработки.

_____ (дата) _____ (подпись) _____ (И.О. Фамилия)

Заявление о назначении ежемесячной денежной выплате с приложением документов принято « ____ » _____ 20__ г.
специалистом _____

К заявлению прилагаются документы:

Регистрационный номер заявления: _____

Дата приема заявления: «__» _____ 20__ г.

Подпись специалиста _____

(линия отреза)

РАСПИСКА

От _____
(фамилия, имя, отчество(при наличии))

принято заявление и следующие документы:

Регистрационный номер заявления: _____

Дата приема заявления: «__» _____ 20__ г. Подпись специалиста _____

Тел. _____

Приложение № 4
к Административному регламенту
предоставления органами местного
самоуправления Курской области
государственной услуги по переданному
полномочию в сфере социальной защиты
Курской области «Назначение и выплата
ежемесячной денежной выплаты ветеранам
труда Курской области»

ЖУРНАЛ
регистрации личных дел

№ п/п	Фамилия, имя, отчество (при наличии)	Адрес места жительства	Дата обращения в орган социальной защиты по месту жительства	Дата принятия решения о назначении ЕДВ и его номер	Дата принятия решения об отказе в назначении ЕДВ и его номер	Размер назначенной ЕДВ	Причина отказа в назначении ЕДВ
1	2	3	4	5	6	7	8

Приложение № 5
к Административному регламенту
предоставления органами местного
самоуправления Курской области
государственной услуги по переданному
полномочию в сфере социальной защиты
Курской области «Назначение и выплата
ежемесячной денежной выплаты ветеранам
труда Курской области»

(орган социальной защиты населения)

РЕШЕНИЕ
о назначении ежемесячной денежной выплаты ветеранам труда
Курской области

№ _____

_____ (дата)

фамилия, имя, отчество(при наличии) заявителя

назначить ежемесячную денежную выплату, как лицу, удостоенному звания «Ветеран труда Курской области», в соответствии со статьей 2 Закона Курской области от 9 июня 2007 года № 42 – ЗКО «О звании «Ветеран труда Курской области» в размере _____ с _____ по _____.

Руководитель органа
социальной защиты населения
муниципального района
(городского округа)

_____ (подпись)

(_____)
(расшифровка подписи)

Приложение № 6
к Административному регламенту
предоставления органами местного
самоуправления Курской области
государственной услуги по переданному
полномочию в сфере социальной защиты
Курской области «Назначение и выплата
ежемесячной денежной выплаты ветеранам
труда Курской области»

(орган социальной защиты населения)

РЕШЕНИЕ
об отказе в назначении ежемесячной денежной выплаты
ветеранам труда Курской области

№ _____

_____ (дата)

Гр. _____,

фамилия, имя, отчество (при наличии) заявителя

проживающая(ий) по адресу:

(адрес заявителя)

обратилась(обратился)

В

_____ (наименование органа социальной защиты населения)

за назначением ежемесячной денежной выплаты как лицо, удостоенное звания «Ветеран труда Курской области».

Заявление о назначении ежемесячной денежной выплаты принято « ____ » _____ года и зарегистрировано, № _____ После рассмотрения заявления о назначении ежемесячной денежной выплаты как лицу, удостоенному звания «Ветеран труда Курской области» принято решение об отказе в назначении ежемесячной денежной выплаты на основании

_____ (причина отказа в назначении ежемесячной денежной выплаты со ссылкой на действующее законодательство)

Руководитель органа
социальной защиты населения
муниципального района
(городского округа)

_____ (подпись)

(_____)
(расшифровка подписи)

Приложение № 7
к Административному регламенту
предоставления органами местного самоуправления
государственной услуги по переданному полномочию в
сфере социальной защиты населения Курской области
«Назначение и выплата ежемесячной денежной
выплаты ветеранам труда Курской области»

(фамилия, имя, отчество (при наличии) заявителя)

(адрес заявителя)

УВЕДОМЛЕНИЕ
об отказе в назначении ежемесячной денежной выплаты ветеранам
труда Курской области

от _____

№ _____

(наименование органа социальной защиты населения)

рассмотрев Ваше заявление и представленные Вами документы, поступившие _____ и зарегистрированные под № _____, принял решение об отказе в назначении Вам ежемесячной денежной выплаты как лицу, удостоенному звания «Ветеран труда Курской области», в связи с

(причины, послужившие основанием для принятия решения об отказе в назначении ежемесячной денежной выплаты)

Решение об отказе в назначении ежемесячной денежной выплаты как лицу, удостоенному звания «Ветеран труда Курской области», может быть обжаловано в установленном законом порядке.

Решение об отказе в назначении ежемесячной денежной выплаты как лицу, удостоенному звания «Ветеран труда Курской области», прилагается.

Руководитель органа
социальной защиты населения
муниципального района
(городского округа)

(подпись)

(_____)

(расшифровка подписи)