



# АДМИНИСТРАЦИЯ КУРСКОЙ ОБЛАСТИ

## ПОСТАНОВЛЕНИЕ

от 31.08.2022 № 968-па

г. Курск

### **О внесении изменений в Генеральный план муниципального образования «Верхнелюбажский сельсовет» Фатежского района Курской области**

В соответствии с Градостроительным кодексом Российской Федерации, Законом Курской области от 7 декабря 2021 года № 109-ЗКО «О перераспределении отдельных полномочий между органами местного самоуправления поселений, муниципальных районов Курской области и органами государственной власти Курской области в области градостроительной деятельности», постановлением Администрации Курской области от 02.03.2022 № 180-па «Об утверждении Положения о порядке подготовки и утверждения проектов документов территориального планирования городских и сельских поселений Курской области» Администрация Курской области **ПОСТАНОВЛЯЕТ:**

Утвердить прилагаемые изменения, которые вносятся в Генеральный план муниципального образования «Верхнелюбажский сельсовет» Фатежского района Курской области, утвержденный решением Собрании Верхнелюбажского сельсовета Фатежского района Курской области от 18.12.2013 № 148 (в редакции решений Собрании депутатов Верхнелюбажского сельсовета Фатежского района Курской области от 27.04.2015 № 205, от 14.04.2017 № 78, от 16.11.2018 № 160, Представительного собрания Фатежского района Курской области от 29.11.2019 № 67).

Губернатор  
Курской области



Р. Старовойт



УТВЕРЖДЕНЫ  
постановлением Администрации  
Курской области  
от 31.08.2022 № 968-па

**ИЗМЕНЕНИЯ,  
которые вносятся в Генеральный план муниципального образования  
«Верхнелюбазский сельсовет» Фатежского района Курской области**

1. В Томе 1 «Положение о территориальном планировании»:  
1) раздел «Введение» изложить в следующей редакции:

**«ВВЕДЕНИЕ»**

Разработка Генерального плана муниципального образования «Верхнелюбазский сельсовет» Фатежского района Курской области (далее – Генеральный план) осуществлена на основании постановления Администрации Фатежского района Курской области от 08.07.2021 № 361-па «О разработке проекта внесения изменений в Генеральный план муниципального образования «Верхнелюбазский сельсовет» Фатежского района Курской области и проекта внесения изменений в Правила землепользования и застройки муниципального образования «Верхнелюбазский сельсовет» Фатежского района Курской области».

Заказчиком выступает Администрация Фатежского района Курской области.

Генеральный план разработан в соответствии с Градостроительным кодексом Российской Федерации, СП 42.13330.2016 «СНиП 2.07.01-89\* Градостроительство. Планировка и застройка городских и сельских поселений», целями и задачами развития муниципального образования, сформулированными в документах государственного планирования социально-экономического развития Курской области и Фатежского муниципального района:

Программе социально-экономического развития Курской области;  
Стратегии социально-экономического развития Курской области;  
Схеме территориального планирования Курской области;  
Схеме территориального планирования муниципального образования «Фатежский район» Курской области;  
документации по планировке территории, разработанной в период с 2014 по 2021 годы включительно;  
статистических данных.

Графическая часть Генерального плана разработана на материалах схем землеустройства в масштабе 1:10000, выполненных Курским предприятием института ЦЧОНИИгипрозем (РосНИИземпроект) в 1991

году. Актуализация топографического материала производилась с использованием следующих интернет - порталов общего доступа: <http://pkk.rosreestr.ru> - «Публичная кадастровая карта», <http://sasgis.ru> - космоснимки.

Проектные материалы представляют собой комплект, состоящий из диска с электронным видом Генерального плана, и его копиями на твердом носителе (бумаге) в трех экземплярах.

Формат записи диска позволяет заказчику считывать и использовать информацию с данного диска без применения дополнительных программ на современном, на момент сдачи работы, компьютерном оборудовании.

Разрабатываемая электронная версия Генерального плана представлена в бумажном и электронном виде в программном обеспечении ГИС MapInfo. Текстовая часть представлена в формате Microsoft Word 2007.

#### **Состав проектных материалов.**

В соответствии с Градостроительным кодексом Российской Федерации Генеральный план включает в себя следующие материалы:

##### **Том 1 «Положение о территориальном планировании»:**

1. Цели и задачи территориального планирования Верхнелюбажского сельсовета Фатежского района Курской области.
2. Обоснование вариантов решения задач территориального планирования сельсовета.
3. Мероприятия по территориальному планированию.

##### **Материалы положения о территориальном планировании в виде карт:**

- Карта функциональных зон муниципального образования;
- Карта объектов транспортной и инженерной инфраструктур муниципального образования;
- Карта границ населенных пунктов, входящих в состав муниципального образования;
- Карта планируемого размещения объектов местного значения муниципального образования.

##### **Том 2 «Материалы по обоснованию Генерального плана»:**

1. Общие сведения о муниципальном образовании.
2. Обоснование выбранного варианта размещения объектов местного значения поселения на основании анализа использования территории, возможных направлений ее развития и прогнозируемых ограничений их использования.
3. Оценка возможного влияния планируемых для размещения объектов местного значения на комплексное развитие территории.
4. Обоснование предложений по территориальному планированию, этапы их реализации.
5. Мероприятия, утвержденные документами территориального планирования Курской области и Фатежского муниципального района.
6. Предложения по изменению границ муниципального образования

и баланса земель в пределах перспективной границы муниципального образования.

**Том 3 «Перечень и характеристика основных факторов риска возникновения чрезвычайных ситуаций природного и техногенного характера»:**

Перечень основных факторов риска возникновения чрезвычайных ситуаций природного и техногенного характера.

**Материалы по обоснованию Генерального плана в виде карт:**

Карта современного использования территории муниципального образования;

Карта анализа комплексного развития территории и размещения объектов местного значения с учетом ограничений использования территории муниципального образования;

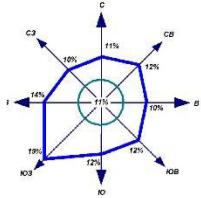
Карта территорий, подверженных риску возникновения чрезвычайных ситуаций природного и техногенного характера муниципального образования»;

2) подраздел 3.8 «Мероприятия по снижению основных факторов риска возникновения чрезвычайных ситуаций природного и техногенного характера» раздела 3 «Мероприятия по территориальному планированию» исключить;

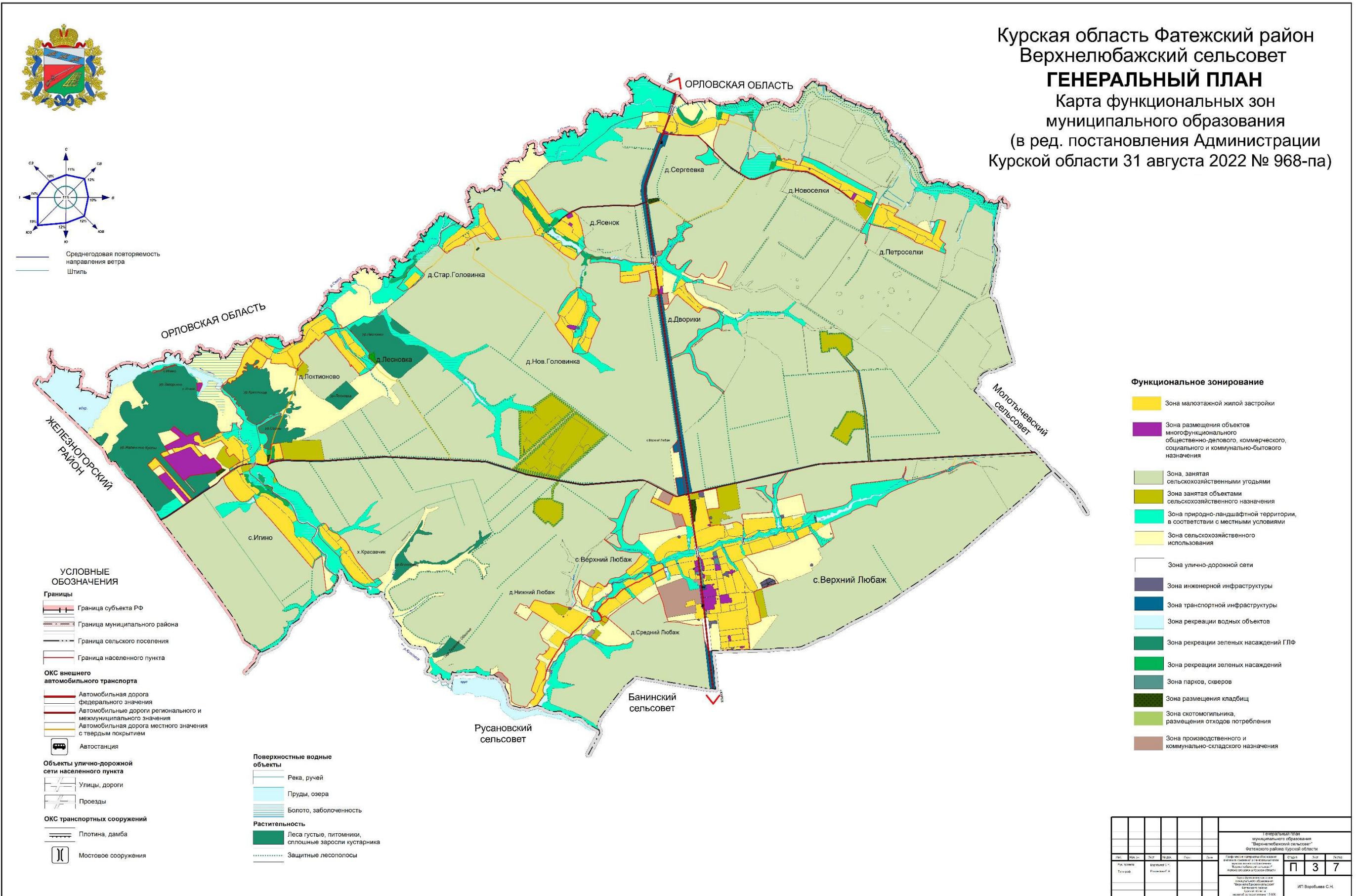
3) Карту функциональных зон муниципального образования; Карту планируемого размещения объектов местного значения муниципального образования, Карту границ населенных пунктов (в том числе границ образуемых населенных пунктов) входящих в состав поселения, изложить в следующей редакции:

«Курская область Фатежский район Верхнелюбазский сельсовет  
**ГЕНЕРАЛЬНЫЙ ПЛАН**  
 Карта функциональных зон муниципального образования

Курская область Фатежский район  
 Верхнелюбазский сельсовет  
**ГЕНЕРАЛЬНЫЙ ПЛАН**  
 Карта функциональных зон  
 муниципального образования  
 (в ред. постановления Администрации  
 Курской области 31 августа 2022 № 968-па)



— Среднегодовая повторяемость направления ветра  
 Штиль



**Функциональное зонирование**

- Зона малоэтажной жилой застройки
- Зона размещения объектов многофункционального общественно-делового, коммерческого, социального и коммунально-бытового назначения
- Зона, занятая сельскохозяйственными угодьями
- Зона занятая объектами сельскохозяйственного назначения
- Зона природно-ландшафтной территории, в соответствии с местными условиями
- Зона сельскохозяйственного использования
- Зона улично-дорожной сети
- Зона инженерной инфраструктуры
- Зона транспортной инфраструктуры
- Зона рекреации водных объектов
- Зона рекреации зеленых насаждений ГЛФ
- Зона рекреации зеленых насаждений
- Зона парков, скверов
- Зона размещения кладбищ
- Зона скотомогильника, размещения отходов потребления
- Зона производственного и коммунально-складского назначения

**УСЛОВНЫЕ ОБОЗНАЧЕНИЯ**

- Границы**
- Граница субъекта РФ
  - Граница муниципального района
  - Граница сельского поселения
  - Граница населенного пункта
- ОКС внешнего автомобильного транспорта**
- Автомобильная дорога федерального значения
  - Автомобильные дороги регионального и межмуниципального значения
  - Автомобильная дорога местного значения с твердым покрытием
  - Автостанция
- Объекты улично-дорожной сети населенного пункта**
- Улицы, дороги
  - Проезды
- ОКС транспортных сооружений**
- Плотина, дамба
  - Мостовое сооружения

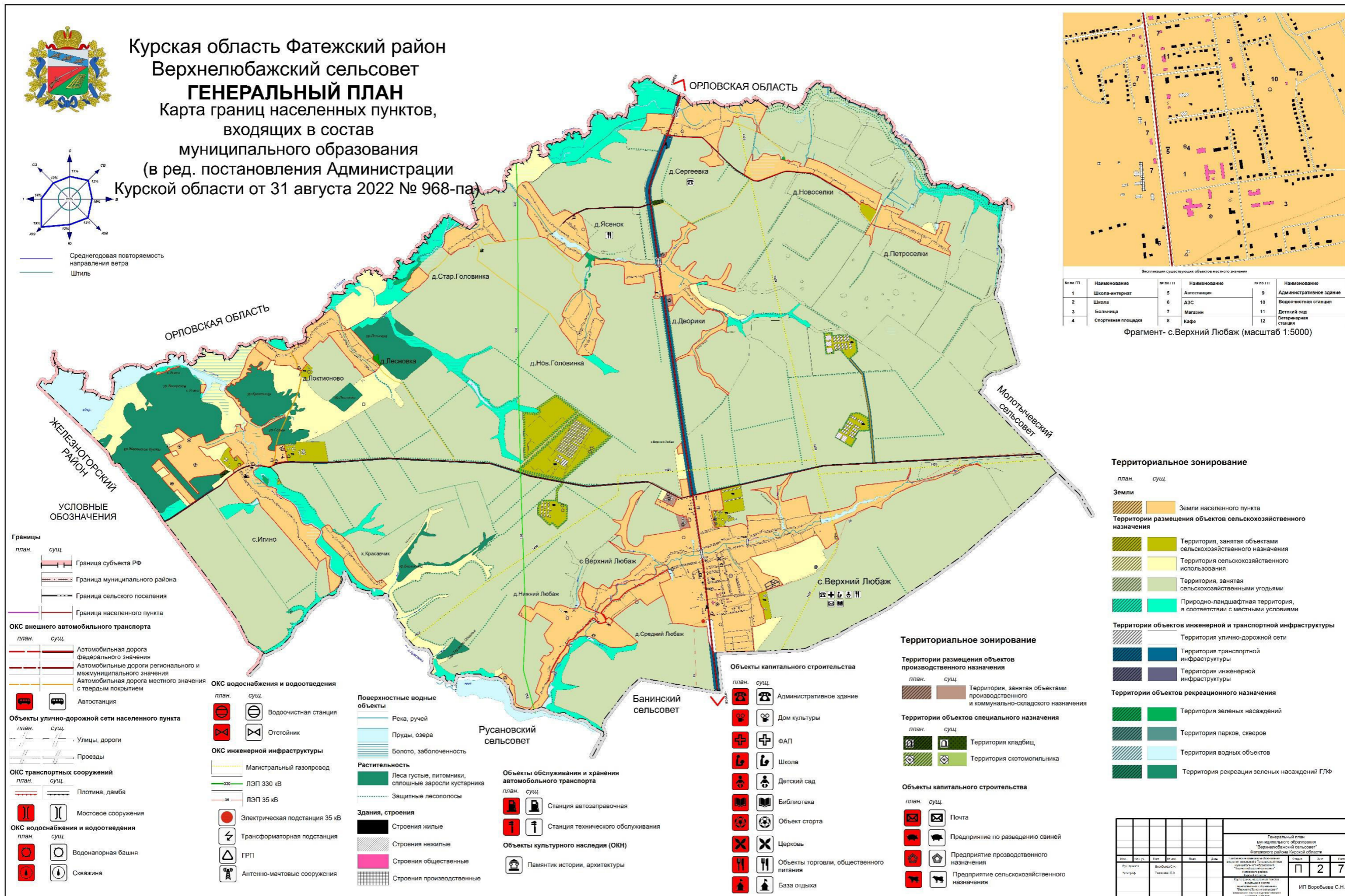
- Поверхностные водные объекты**
- Река, ручей
  - Пруды, озера
  - Болото, заболоченность
- Растительность**
- Леса густые, питомники, сплошные заросли кустарника
  - Защитные лесопосадки

					ГЕНЕРАЛЬНЫЙ ПЛАН муниципального образования «Верхнелюбазский сельсовет» Фатежского района Курской области		
№ п/п	№	№	№	№	№	№	№
№ п/п	№	№	№	№	№	№	№
№ п/п	№	№	№	№	№	№	№
					ИП Воробьева С.Н.		



Курская область Фатежский район Верхнелюбажский сельсовет  
ГЕНЕРАЛЬНЫЙ ПЛАН

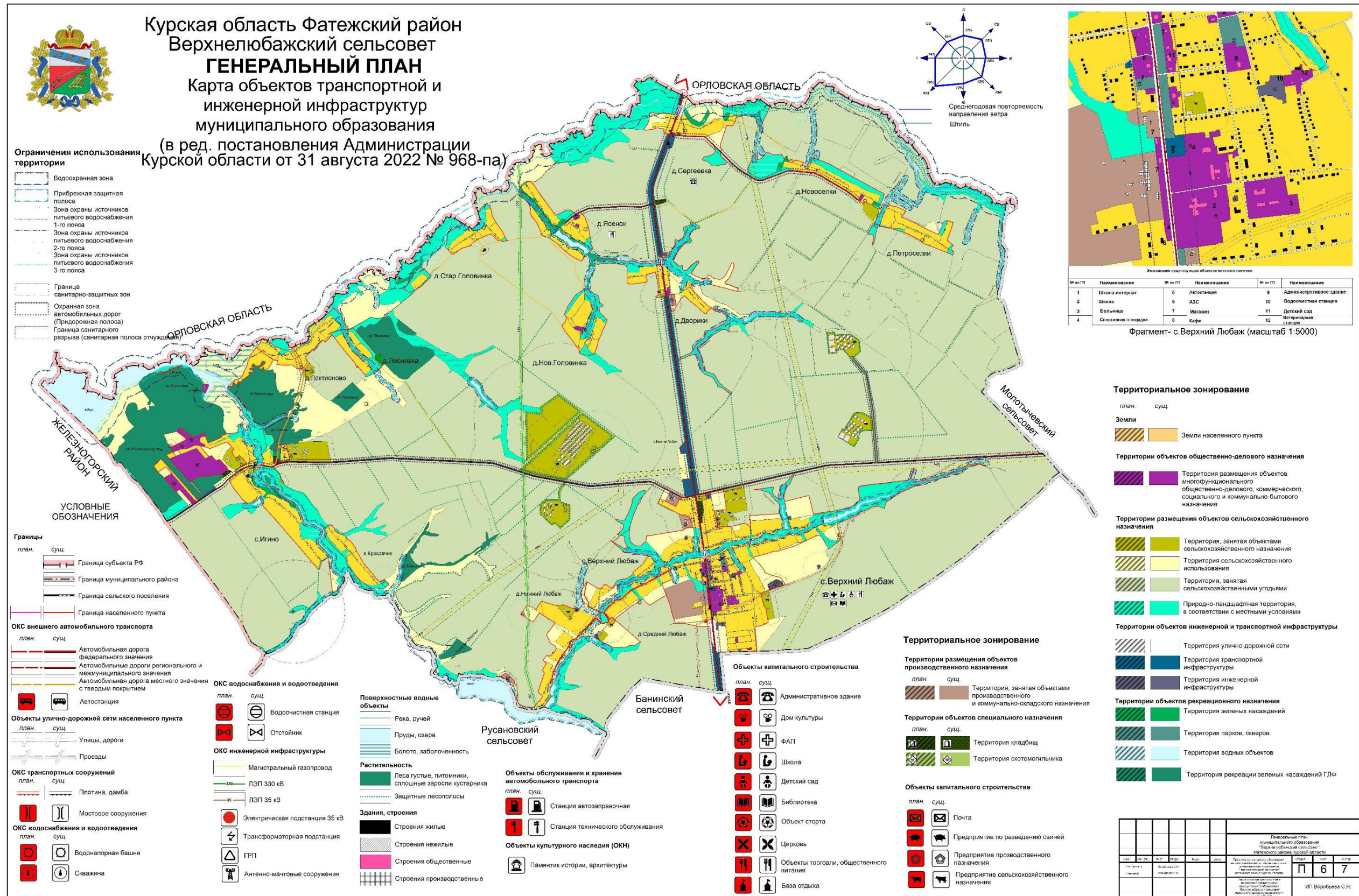
Карта границ населенных пунктов, входящих в состав муниципального образования



4) дополнить Картой объектов транспортной и инженерной инфраструктур муниципального образования следующего содержания:

«Курская область Фатежский район Верхнелюбажский сельсовет  
ГЕНЕРАЛЬНЫЙ ПЛАН

Карта объектов транспортной и инженерной инфраструктур муниципального образования



2. В Томе 2 «Материалы по обоснованию Генерального плана»:

1) раздел «Введение» изложить в следующей редакции:

### **«ВВЕДЕНИЕ»**

Генеральный план муниципального образования «Верхнелюбажский сельсовет» Фатежского района Курской области, утвержденный решением Собрания Верхнелюбажского сельсовета Фатежского района Курской области от 18.12.2013 № 148 (в редакции решений Собрания депутатов Верхнелюбажского сельсовета Фатежского района Курской области от 27.04.2015 № 205, от 14.04.2017 № 78, от 16.11.2018 № 160, Представительного собрания Фатежского района Курской области от 29.11.2019 № 67) (далее – Генеральный план), разработан на расчетный срок – до 2044 года.

Генеральный план разработан с учетом требований статей 9, 24, 25 Градостроительного кодекса Российской Федерации, приказа Министерства экономического развития Российской Федерации от 9 января 2018 г. № 10 «Об утверждении Требований к описанию и отображению в документах территориального планирования объектов федерального значения, объектов регионального значения, объектов местного значения и о признании утратившим силу приказа Минэкономразвития России от 7 декабря 2016 г. № 793» и предусматривает изменение функционального зонирования территории, необходимого для реализации инвестиционных проектов, развития среднего и малого предпринимательства.

При разработке Генерального плана учтены:

документы территориального планирования регионального и федерального уровня, муниципальные программы Верхнелюбажского сельсовета Фатежского района Курской области;

результаты мониторинга современного использования земельных участков на территории Верхнелюбажского сельсовета Фатежского района Курской области;

документация по планировке территории, разработанная в период с 2014 по 2021 годы включительно;

статистические данные;

ограничения использования территорий, установленные в соответствии с законодательством Российской Федерации, сведения о которых внесены в Единый государственный реестр недвижимости.

Генеральный план позволит реализовать основные цели развития Верхнелюбажского сельсовета Фатежского района Курской области, которыми являются:

обеспечение устойчивого развития муниципального образования;

развитие инженерной, транспортной и социальной инфраструктур на территории муниципального образования;

сохранение и регенерация исторического и культурного наследия;

формирование Верхнелюбазского сельсовета Фатежского района Курской области как сельсовета, интегрированного в экономику Фатежского района Курской области.

Проект выполнен в виде компьютерной геоинформационной системы (ГИС) и с технической точки зрения представляет собой компьютерную систему открытого типа, позволяющую расширять массивы информации по различным тематическим направлениям. Проектные материалы представляют собой комплект, состоящий из диска с электронным видом Генерального плана и его копиями на бумажном носителе (1 экземпляр).

#### **Состав проектных материалов.**

В соответствии с Градостроительным кодексом Российской Федерации Генеральный план включает в себя следующие материалы:

#### **Том 1 «Положение о территориальном планировании»:**

1. Цели и задачи территориального планирования.
2. Обоснование вариантов решения задач территориального планирования Верхнелюбазского сельсовета Фатежского района Курской области.
3. Перечень мероприятий по территориальному планированию.

**Материалы положения о территориальном планировании в виде карт:**

Карта функциональных зон муниципального образования;

Карта объектов транспортной и инженерной инфраструктур муниципального образования;

Карта границ населенных пунктов, входящих в состав муниципального образования;

Карта планируемого размещения объектов местного значения муниципального образования.

#### **Том 2 «Материалы по обоснованию Генерального плана»:**

1. Общие сведения о муниципальном образовании.
2. Обоснование выбранного варианта размещения объектов местного значения поселения на основании анализа использования территории, возможных направлений ее развития и прогнозируемых ограничений их использования.
3. Оценка возможного влияния планируемых для размещения объектов местного значения на комплексное развитие территории.
4. Обоснование предложений по территориальному планированию, этапы их реализации.
5. Мероприятия, утвержденные документами территориального планирования Курской области и Фатежского муниципального района.
6. Предложения по изменению границ муниципального образования и баланса земель в пределах перспективной границы муниципального

образования.

**Том 3 «Перечень и характеристика основных факторов риска возникновения чрезвычайных ситуаций природного и техногенного характера»:**

перечень основных факторов риска возникновения чрезвычайных ситуаций природного и техногенного характера.

**Материалы по обоснованию Генерального плана в виде карт:**

Карта современного использования территории муниципального образования;

Карта анализа комплексного развития территории и размещения объектов местного значения с учетом ограничений использования территории муниципального образования;

Карта территорий, подверженных риску возникновения чрезвычайных ситуаций природного и техногенного характера муниципального образования.»;

2) подраздел 2.11 «Санитарная очистка территории» раздела 2 «Обоснование выбранного варианта размещения объектов местного значения на основе анализа использования территорий муниципального образования» изложить в следующей редакции:

#### **«2.11. Санитарная очистка территории. Размещение кладбищ**

Санитарная очистка населенных пунктов – одно из важнейших санитарно-гигиенических мероприятий, способствующих охране здоровья населения и окружающей природной среды, включает в себя комплекс работ по сбору, удалению, обезвреживанию и переработке коммунальных бытовых отходов, а также уборке территорий населенных пунктов. Актуальность проблемы обращения с отходами связана с тем, что она охватывает все сферы жизнедеятельности населения и отрасли экономики. Успешное решение проблемы обращения с отходами требует единого подхода, научно-обоснованной и объективной оценки состояния обращения с твердыми коммунальными отходами как на региональном, так и на муниципальном уровнях.

В соответствии с пунктом 7 статьи 12 Федерального закона от 24 июня 1998 года № 89-ФЗ «Об отходах производства и потребления» запрещается размещение отходов производства и потребления на объектах, не внесенных в государственный реестр объектов размещения отходов.

Твердые коммунальные отходы (далее - ТКО) - отходы, образующиеся в жилых помещениях в процессе потребления физическими лицами, а также товары, утратившие свои потребительские свойства в процессе их использования физическими лицами в жилых помещениях в целях удовлетворения личных и бытовых нужд. К твердым коммунальным отходам также относятся отходы, образующиеся в процессе деятельности юридических лиц, индивидуальных предпринимателей и подобные по составу отходам, образующимся в жилых помещениях в процессе потребления физическими лицами.

Основными источниками образования ТКО на территории Верхнелюбажского сельсовета Фатежского района Курской области являются:

- постоянно проживающее население;
- учреждения и предприятия общественного назначения;
- организации и объекты торговли.

ТКО, в основном, представлены деревом, пластиком, бумагой, стеклом.

Для сбора и удаления ТКО на территории Верхнелюбажского сельсовета Фатежского района Курской области с учетом транспортной инфраструктуры планируется строительство и оборудование 29 контейнерных площадок.

В комплекс по санитарной очистке территории Верхнелюбажского сельсовета Фатежского района Курской области входят сбор, удаление, обеззараживание с последующей утилизацией жидких, твердых коммунальных отходов. Организация, оказывающая услуги по сбору и транспортированию ТКО - региональный оператор ООО «Экопол».

Нормативное накопление отходов на душу населения в Верхнелюбажском сельсовете Фатежского района Курской области составит для индивидуальной жилой застройки – на 1 человека в год 234,271 кг или 1,97 м<sup>3</sup> (таблица ниже).

Таблица

#### Объемы накопления бытовых отходов

Бытовые отходы	Число жителей, чел.		Удельная норма накопления на 1 человека в год, м <sup>3</sup>		Общее накопление в год	
	I очередь	расчётный срок	I очередь	расчётный срок	I очередь	расчётный срок
					м <sup>3</sup>	м <sup>3</sup>
индивидуальная жилая застройка	2757	2623	1,97	1,97	5431,3	5167,3

При санитарной очистке населенных пунктов Верхнелюбажского сельсовета Фатежского района Курской области необходимо:

а) очистку жилых домов, общественных зданий и прилегающих к ним территорий производить коммунальным транспортом регулярно и в кратчайшие сроки;

б) максимально механизировать все процессы очистки, поливки, полностью исключить ручные работы с отходами;

г) производить обезвреживание отходов в местах, установленных для этой цели;

д) отвозить жидкие отходы на сливную станцию очистных сооружений;

е) обезвреживание и захоронение трупов животных производить в отведенном для этой цели месте (скотомогильнике);

ж) предусматривать сбор ТКО в пластиковые (металлические) контейнеры объемом от 0,75 м<sup>3</sup>, которые необходимо устанавливать на специальных площадках для обслуживания групп жилых домов.

Расчет среднесуточного накопления ТКО производился из расчета использования контейнера объемом 1 м<sup>3</sup>, что составит следующие среднесуточное накопление:

$$5167,3 : 365 \times 1 = 14,15 \text{ (м}^3\text{)}.$$

С учетом периодичности вывоза мусора (1 выезд в два дня) количество контейнеров составит:

$$14,15 \times 2 \approx 29 \text{ (шт.)}.$$

На расчетный срок Генеральным планом предлагается установить в черте населенных пунктов Верхнелюбажского сельсовета Фатежского района Курской области 29 контейнеров для сбора ТКО.

Генеральным планом на I очередь предусмотрена разработка схемы обращения с отходами, в составе которой должны быть предусмотрены следующие первоочередные меры:

выявление всех несанкционированных свалок и их рекультивация;  
разработка схемы расположения контейнерных площадок для сбора ТКО на территории Верхнелюбажского сельсовета Фатежского района Курской области;

организация регулярного сбора ТКО у населения, оборудование контейнерных площадок с установкой 29 контейнеров для сбора ТКО;

организация контейнерных площадок и установка контейнеров возле общеобразовательных организаций и сельских домов культуры.

Генеральным планом на расчетный срок предусмотрена организация контейнерных площадок и установка контейнеров:

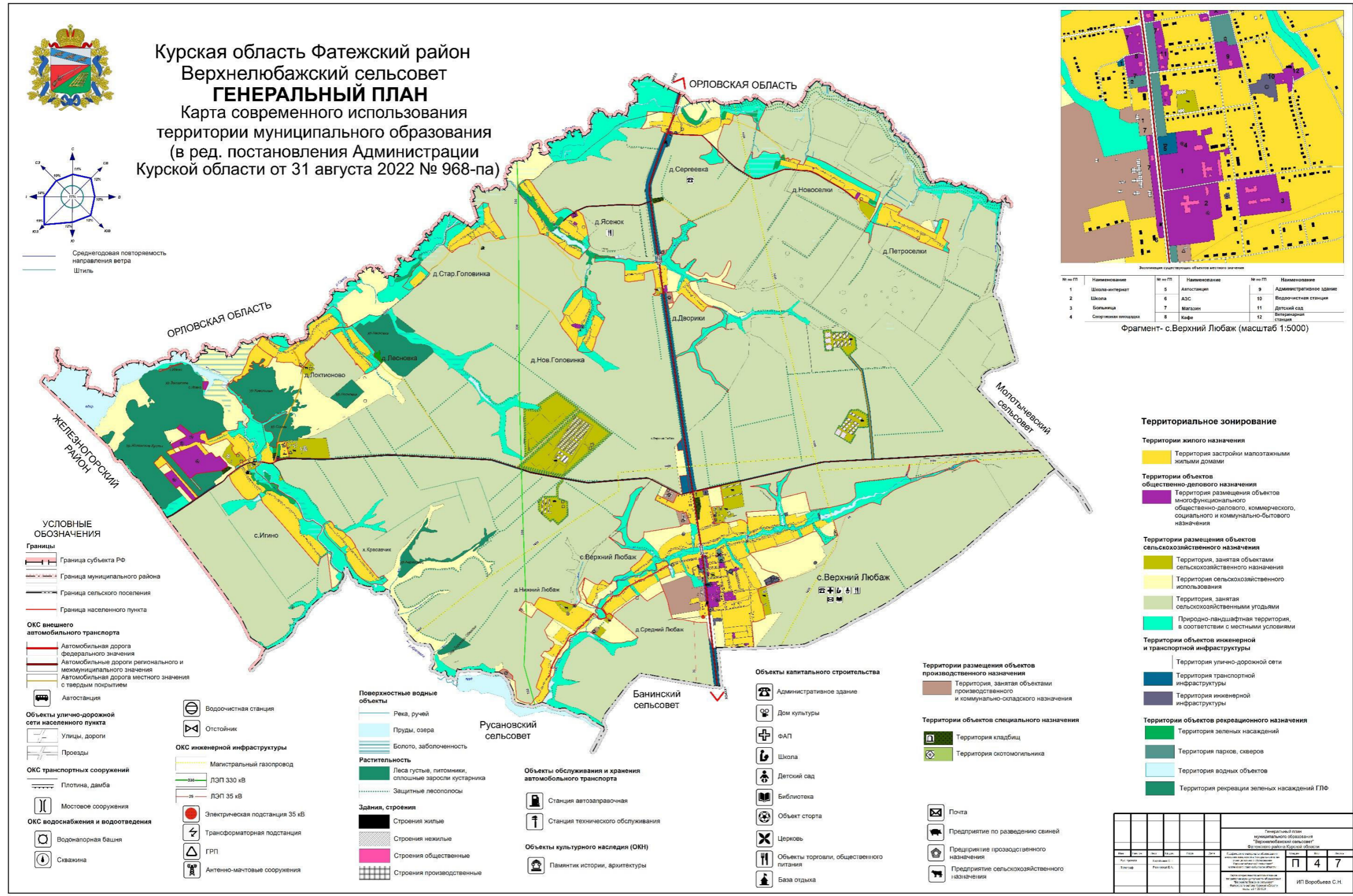
- 1) у зданий фельдшерско-акушерских пунктов;
- 2) у планируемых торговых точек.

### **Размещение кладбищ**

По градостроительным нормам и правилам, утвержденным СП 42.13330.2016 «СНиП 2.07.01-89\* Градостроительство. Планировка и застройка городских и сельских поселений», на тысячу населения требуется 0,24 га площади кладбища. Таким образом, на расчетный срок при численности населения, равной 2623 человек, необходимо обеспечить наличие свободной площади территорий ритуального значения, равной 0,63 га. С этой целью Генеральным планом на I очередь запланировано расширение кладбищ.»;

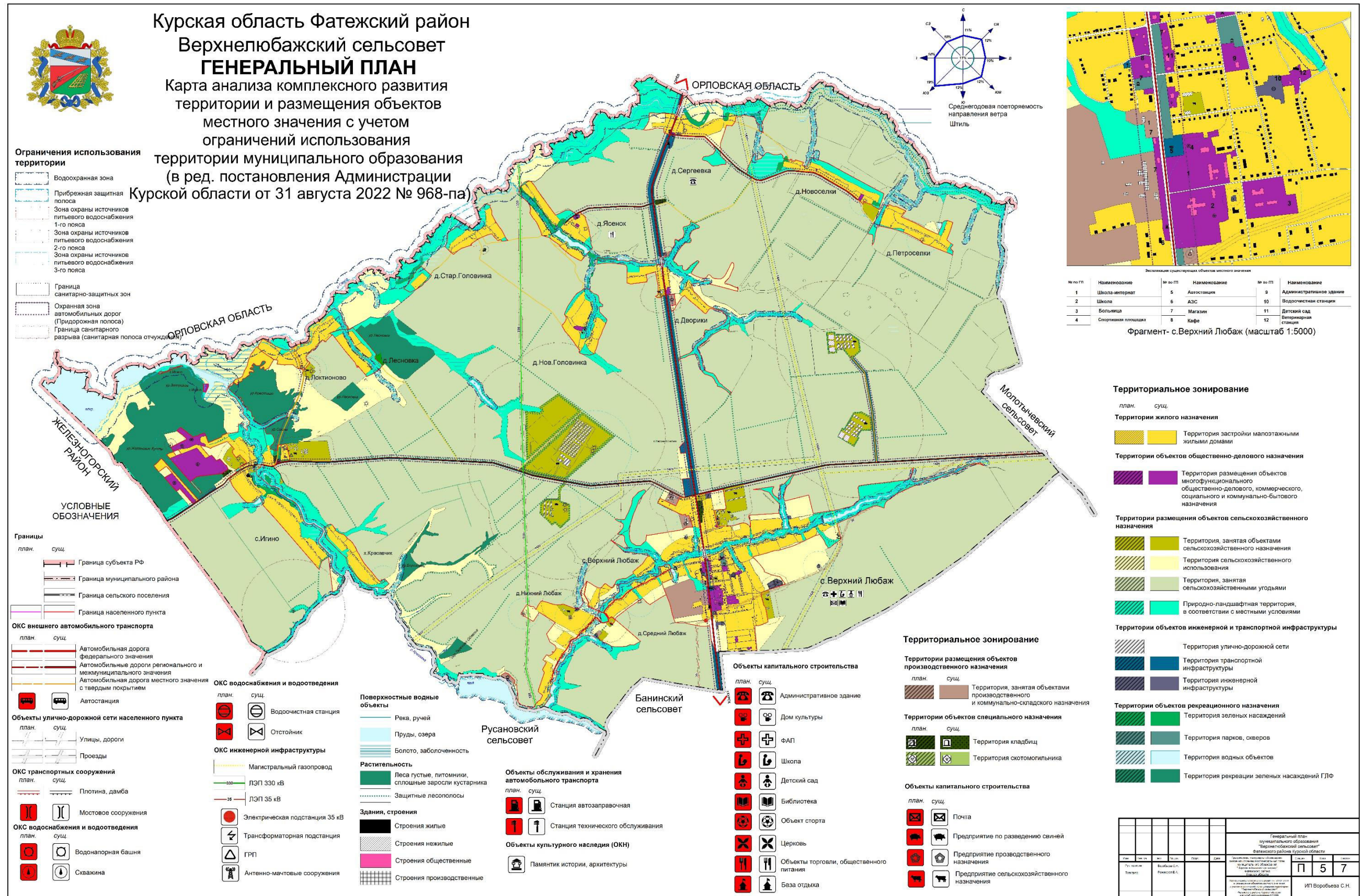
3) дополнить Картой современного использования территории муниципального образования; Картой анализа комплексного развития территории и размещения объектов местного значения с учетом ограничений использования территории муниципального образования следующего содержания:

«Курская область Фатежский район Верхнелюбажский сельсовет  
**ГЕНЕРАЛЬНЫЙ ПЛАН**  
 Карта современного использования территории муниципального образования



Курская область Фатежский район Верхнелюбажский сельсовет  
**ГЕНЕРАЛЬНЫЙ ПЛАН**

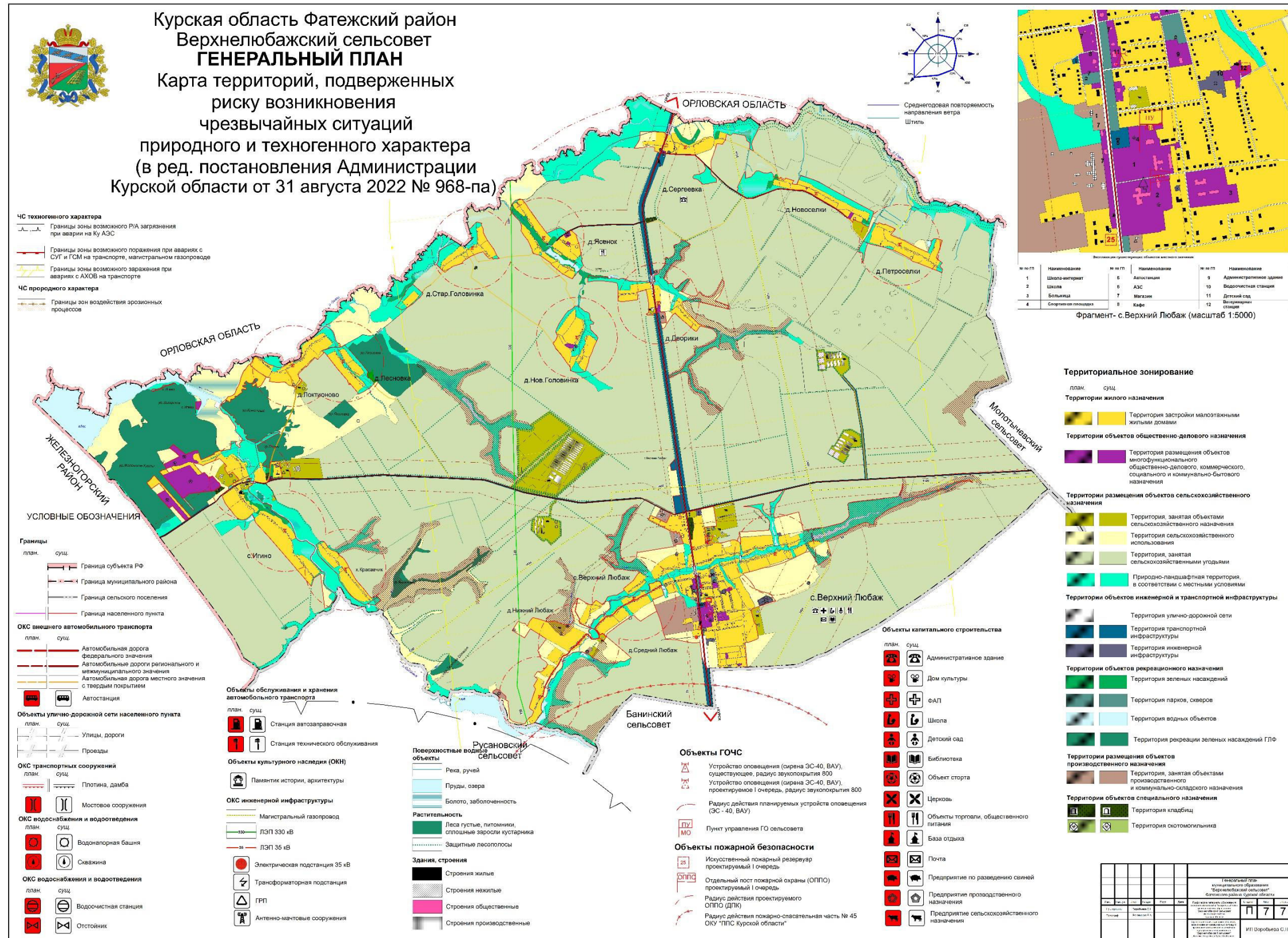
Карта анализа комплексного развития территории и размещения объектов местного значения с учетом ограничений использования территории муниципального образования



4) Карту территорий, подверженных риску возникновения чрезвычайных ситуаций природного и техногенного характера изложить в следующей редакции:

«Курская область Фатежский район Верхнелюбажский сельсовет  
ГЕНЕРАЛЬНЫЙ ПЛАН

Карта территорий, подверженных риску возникновения чрезвычайных ситуаций природного и техногенного характера



3. В Томе 3 «Перечень и характеристика основных факторов риска возникновения чрезвычайных ситуаций природного и техногенного характера»:

1) в разделе «Введение»:

а) абзацы восемнадцатый – тридцатый изложить в следующей редакции:

«СП 165.1325800.2014 «СНиП 2.01.51-90 Инженерно-технические мероприятия по гражданской обороне»;

СП 88.13330.2014 «СНиП II-11-77\* Защитные сооружения гражданской обороны»;

СП 264.1325800.2016 «СНиП 2.01.53-84 Световая маскировка населенных пунктов и объектов народного хозяйства»;

СП 93.13330.2016 «СНиП 2.01.54-84 Защитные сооружения гражданской обороны в подземных горных выработках»;

СП 115.13330.2016 «СНиП 22-01-95 Геофизика опасных природных воздействий»;

СП 104.13330.2016 «СНиП 2.06.15-85 Инженерная защита территории от затопления и подтопления»;

СП 116.13330.2012 «СНиП 22-02-2003 Инженерная защита территорий, зданий и сооружений от опасных геологических процессов. Основные положения»;

СП 14.13330.2018 «СНиП II-7-81\* Строительство в сейсмических районах»;

СП 131.13330.2020 «СНиП 23-01-99\* Строительная климатология»;

СП 21.13330.2012 «СНиП 2.01.09-91 Здания и сооружения на подрабатываемых территориях и просадочных грунтах»;

СП 47.13330.2016 «СНиП 11-02-96 Инженерные изыскания для строительства. Основные положения»;

СП 42.13330.2016 «СНиП 2.07.01-89\* Градостроительство. Планировка и застройка городских и сельских поселений»;

СП 20.13330.2016 «СНиП 2.01.07-85\* Нагрузки и воздействия»»;

б) абзацы тридцать третий и тридцать четвертый признать утратившими силу;

2) в подразделе 3.2 «Оценка потенциальной опасности источников ЧС природного характера территории муниципального образования» раздела 3 «Оценка потенциальной опасности существующих и планируемых для размещения объектов местного значения, проектируемой территории»:

а) абзац пятый подраздела «Опасные гидрологические явления и процессы. Весенние половодья» изложить в следующей редакции:

«Для снижения риска возникновения природных ЧС вследствие воздействия весеннего половодья требуется проектирование мероприятий по инженерной защите территорий сельских поселений с учетом СП 104.13330.2016 «СНиП 2.06.15-85 Инженерная защита территории от

затопления и подтопления».);

б) абзац одиннадцатый подраздела «Ливневые дожди» изложить в следующей редакции:

«В соответствии с требованиями СП 20.13330.2016 «СНиП 2.01.07-85\* Нагрузки и воздействия» элементы сооружений должны рассчитываться на восприятие ветровых нагрузок при скорости ветра 23 м/с и полностью удовлетворять требованиям для данного климатического района.»;

3) в подразделе 4.1.2 «Градостроительные (проектные) предложения» подраздела 4.1 «Инженерная подготовка и защита территории» раздела 4 «Градостроительные и проектные ограничения, предложения и решения обоснования минимизации последствий чрезвычайных ситуаций»:

а) в абзаце девятнадцатом подраздела 4.1.2.1 «Инженерная защита от подтоплений и затоплений» слова «со СП «104.13330.2011 «СНиП 2.06.15-85 Инженерная защита территорий от затоплений и подтоплений» заменить словами «с СП 104.13330.2016 «СНиП 2.06.15-85 Инженерная защита территории от затопления и подтопления»;

б) в абзаце десятом подраздела 4.1.2.2 «Инженерная защита от опасных геологических процессов» слова «со СП 116.13330.2012 «СНиП 22-02-2003 «Инженерная защита территорий, зданий и сооружений от опасных геологических процессов. Основные положения проектирования» заменить словами «с СП 116.13330.2012 «СНиП 22-02-2003 Инженерная защита территорий, зданий и сооружений от опасных геологических процессов. Основные положения»;

4) в подразделе 4.2 «Расселение населения, развитие застройки территории и размещения объектов капитального строительства» раздела 4 «Градостроительные и проектные ограничения, предложения и решения обоснования минимизации последствий чрезвычайных ситуаций»:

а) абзац восьмой подраздела «Градостроительные (проектные) ограничения (предложения)» подраздела 4.2.2 «Развитие застройки территории» изложить в следующей редакции:

«Планировку и застройку населенных пунктов, расположение объектов следует осуществлять в соответствии с требованиями СП 21.13330.2012 «СНиП 2.01.09-91 Здания и сооружения на подрабатываемых территориях и просадочных грунтах.»;

б) абзацы первый – пятый подраздела «Градостроительные (проектные) ограничения (предложения)» подраздела 4.2.3 «Размещение объектов капитального строительства» изложить в следующей редакции:

«При проектировании, строительстве и эксплуатации объектов использования атомной энергии, опасных производственных объектов, особо опасных, технически сложных и уникальных объектов необходимо учитывать требования пункта 6 СП 165.1325800.2014 «СНиП 2.01.51-90 Инженерно-технические мероприятия по гражданской обороне».

Объекты коммунально-бытового назначения, приспособляемые для санитарной обработки населения и специальной обработки техники,

должны соответствовать требованиям пункта 8 СП 165.1325800.2014 «СНиП 2.01.51-90 Инженерно-технические мероприятия по гражданской обороне».

Для защиты сельскохозяйственных животных, продукции растениеводства и животноводства необходимо учитывать положения пунктов 8.1 – 8.8 СП 165.1325800.2014 «СНиП 2.01.51-90 Инженерно-технические мероприятия по гражданской обороне».

Специализированные складские здания (помещения) для хранения имущества гражданской обороны должны соответствовать требованиям пункта 9 СП 165.1325800.2014 «СНиП 2.01.51-90 Инженерно-технические мероприятия по гражданской обороне».

Для предприятий, производящих или употребляющих СДЯВ, взрывчатые вещества и материалы необходимо выполнить требования проектирования, указанные в пунктах 4.6-4.9 СП 165.1325800.2014 «СНиП 2.01.51-90 Инженерно-технические мероприятия по гражданской обороне.»;

5) в подразделе 4.3 «Транспортная и инженерная инфраструктуры» раздела 4 «Градостроительные и проектные ограничения, предложения и решения обоснования минимизации последствий чрезвычайных ситуаций»:

а) подраздел «Градостроительные (проектные) ограничения (предложения)» подраздела 4.3.1 «Транспортная сеть» дополнить абзацем седьмым следующего содержания:

«При проектировании на территории муниципального образования системы улично-дорожной сети необходимо руководствоваться СП 42.13330.2016 «СНиП 2.07.01-89\* Градостроительство. Планировка и застройка городских и сельских поселений.»;

б) абзац второй подраздела «Градостроительные (проектные) ограничения (предложения)» подраздела 4.3.2 «Источники хозяйственно-питьевого водоснабжения и требования к ним» изложить в следующей редакции:

«При расширении жилой застройки на территории муниципального образования требуется проектирование и строительство новых артезианских скважин и магистрального водопровода для обеспечения водой жителей в соответствии с нормами пунктов 5.19 - 5.35 СП 165.1325800.2014 «СНиП 2.01.51-90 Инженерно-технические мероприятия по гражданской обороне.»;

в) абзац второй подраздела «Градостроительные (проектные) ограничения (предложения)» подраздела 4.3.3 «Электроснабжение поселения и объектов» изложить в следующей редакции:

«Для повышения устойчивости функционирования объектов электроснабжения при реконструкции сети электроснабжения с расширением застройки, возможном размещении производств требуется учитывать положения пунктов 6.85 – 6.99 СП 165.1325800.2014 «СНиП 2.01.51-90 Инженерно-технические мероприятия по гражданской

обороне».);

г) абзацы первый и второй подраздела «Градостроительные (проектные) ограничения (предложения)» подраздела 4.3.4 «Газоснабжение» изложить в следующей редакции:

«При проектировании реконструкции и строительства систем газоснабжения при развитии проектной застройки населенных пунктов для снижения риска при воздействии поражающих факторов техногенных и военных ЧС необходимо учитывать положения пунктов 5.36 – 5.42 СП 165.1325800.2014 «СНиП 2.01.51-90 Инженерно-технические мероприятия по гражданской обороне».

Газоснабжение территории разрабатывается в соответствии с требованиями СП 62.13330.2011\* «СНиП 42-01-2002 Газораспределительные системы», федеральными нормами и правилами в области промышленной безопасности «Правила безопасности систем газораспределения и газопотребления», утвержденными приказом Ростехнадзора от 15.12.2020 № 531, и требованиями Федерального закона от 21 июля 1997 года № 116-ФЗ «О промышленной безопасности опасных производственных объектов».);

д) абзац второй подраздела «Градостроительные (проектные) ограничения (предложения)» подраздела 4.3.5 «Система теплоснабжения» изложить в следующей редакции:

«При пересмотре системы теплоснабжения населенных пунктов муниципального образования требуется руководствоваться положениями пункта 12.27 СП 42.13330.2016 «СНиП 2.07.01-89\* Градостроительство. Планировка и застройка городских и сельских поселений», а также положениями Федерального закона от 27 июля 2010 года № 190-ФЗ «О теплоснабжении», в том числе – в части, касающейся устойчивости функционирования (дублирование основных элементов, резервирование по виду топлива на теплоисточниках).»;

б) в подразделе 4.4 «Система оповещения населения о чрезвычайных ситуациях мирного времени и военного характера» раздела 4 «Градостроительные и проектные ограничения, предложения и решения обоснования минимизации последствий чрезвычайных ситуаций»:

а) абзац второй подраздела «Градостроительные (проектные) ограничения (предложения)» подраздела 4.4.1 «Электросвязь, проводное вещание и телевидение» изложить в следующей редакции:

«Для минимизации последствий воздействия поражающих факторов при проектировании и строительстве сетей электросвязи и проводного вещания на территории муниципального образования необходимо учитывать требования пунктов 6.60 – 6.84 СП 165.1325800.2014 «СНиП 2.01.51-90 Инженерно-технические мероприятия по гражданской обороне».);

б) абзац шестнадцатый подраздела «Градостроительные (проектные) ограничения (предложения)» подраздела 4.4.3 «Система оповещения о ЧС» изложить в следующей редакции:

«Требуется проектирование и строительство системы оповещения населения на территории муниципального образования (устройства оповещения: сирены ЭС-40 или ВАУ, (с учетом эффективного радиуса звукопокрытия 0,75 км<sup>2</sup>), к сельским населенным пунктам с включением в РАСЦО области через ЕДДС района, в том числе с соблюдением требований СП 165.1325800.2014 «СНиП 2.01.51-90 Инженерно-технические мероприятия по гражданской обороне», а также пунктов, касающихся органов местного самоуправления, Положения о системах оповещения населения, утвержденного приказом МЧС России, Минкомсвязи России от 31 июля 2020 г. № 578/365, с включением в РАСЦО области через ЕДДС (РУС) района.»;

7) в подразделе 5.1 «Характеристика выполнения требований по обеспечению пожарной безопасности» раздела 5 «Перечень мероприятий по обеспечению пожарной безопасности»:

а) абзац второй подраздела «Градостроительные (проектные) ограничения (предложения)» подраздела «Обеспечение защиты населения в защитных сооружениях и средствами индивидуальной защиты» изложить в следующей редакции:

«Требуется накопление необходимого фонда защитных сооружений на территории муниципального образования в соответствии с нормами СП 88.13330.2014 «СНиП П.11-77\* Защитные сооружения гражданской обороны», СП 165.1325800.2014 «СНиП 2.01.51-90 Инженерно-технические мероприятия по гражданской обороне.»

б) абзацы первый – третий подраздела «При световой маскировке» изложить в следующей редакции:

«На основании положений СП 165.1325800.2014 «СНиП 2.01.51-90 Инженерно-технические мероприятия по гражданской обороне» территория муниципального образования попадает в зону световой маскировки для минимизации последствий воздействия источников ЧС военного характера.

Обеспечение светомаскировки объектов, населенных пунктов в соответствии с требованиями СП 264.1325800.2016 «СНиП 2.01.53-84 Световая маскировка населенных пунктов и объектов народного хозяйства» решается централизованно путем отключения питающих линий электрических осветительных сетей района при введении режимов светомаскировки (частичного затемнения и ложного освещения).

Технические решения по световой маскировке должны быть приняты в соответствии с требованиями СП 264.1325800.2016 «СНиП 2.01.53-84 Световая маскировка населенных пунктов и объектов народного хозяйства», СП 165.1325800.2014 «СНиП 2.01.51-90 Инженерно-технические мероприятия по гражданской обороне» и правилами устройства электроустановок, утвержденными Минэнерго России.»;

8) абзац первый подраздела «Противопожарное водоснабжение» подраздела 5.2 «Проектные предложения (требования) и градостроительные решения» раздела 5 «Перечень мероприятий по

обеспечению пожарной безопасности» изложить в следующей редакции:

«Требуется: доведение до норм количества и расположения наружных источников водоснабжения на территории МО с учетом статьи 68 Федерального закона от 22 июля 2008 года № 123-ФЗ «Технический регламент о требованиях пожарной безопасности», а также раздела 5 СП 8.13130 «Системы противопожарной защиты. Наружное противопожарное водоснабжение. Требования пожарной безопасности»».