



АДМИНИСТРАЦИЯ КУРСКОЙ ОБЛАСТИ

ПОСТАНОВЛЕНИЕ

от 18.08.2020 № 837-па

г. Курск

Об изменении зон охраны объекта культурного наследия регионального значения «Здание водяной мельницы», первая половина XVIII – начало XX вв. (Курская область, Пристенский район, с. Красниково)

В соответствии со статьей 34 Федерального закона от 25 июня 2002 года № 73-ФЗ «Об объектах культурного наследия (памятниках истории и культуры) народов Российской Федерации, постановлением Правительства Российской Федерации от 12 сентября 2015 г. № 972 «Об утверждении Положения о зонах охраны объектов культурного наследия (памятников истории и культуры) народов Российской Федерации и о признании утратившими силу отдельных положений нормативных правовых актов Правительства Российской Федерации», статьей 35 Закона Курской области от 29 декабря 2005 года № 120-ЗКО «Об объектах культурного наследия Курской области», на основании проекта зон охраны объекта культурного наследия регионального значения «Здание водяной мельницы», расположенного по адресу: Курская область, Пристенский район, село Красниково, и положительного заключения государственной историко-культурной экспертизы, в целях обеспечения сохранности объектов культурного наследия (памятников истории и культуры) народов Российской Федерации Администрация Курской области ПОСТАНОВЛЯЕТ:

1. Изменить зоны охраны объекта культурного наследия регионального значения «Здание водяной мельницы», первая половина XVIII – начало XX вв., расположенного по адресу: Курская область, Пристенский район, с. Красниково, согласно приложению.

2. Утвердить прилагаемые требования к градостроительным регламентам в границах территории зон охраны объекта культурного наследия регионального значения «Здание водяной мельницы», первая половина XVIII – начало XX вв., расположенного по адресу: Курская область, Пристенский район, с. Красниково.

3. Управлению Администрации Курской области по охране объектов культурного наследия (И.А. Мусьял) обеспечить:



311320 096100

контроль за соблюдением требований к градостроительным регламентам в границах территорий зон охраны объекта культурного наследия, утвержденных настоящим постановлением;

направление настоящего постановления и документов, подтверждающих изменение сведений об объекте культурного наследия, указанных в пунктах 1 и 2 настоящего постановления, в установленном порядке в Министерство культуры Российской Федерации;

представление сведений об изменении зон охраны объекта культурного наследия в установленном порядке в орган регистрации прав для учета в Едином государственном реестре недвижимости;

направление копии настоящего постановления в администрацию Пристенского района Курской области для отображения установленных зон охраны объекта культурного наследия и соблюдения требований к градостроительным регламентам в границах территорий зон охраны объекта культурного наследия в правилах землепользования и застройки муниципального образования «Пристенский район» Курской области.

Губернатор
Курской области



Р.В. Старовойт

Приложение
к постановлению Администрации
Курской области
от 18.08.2020 № 837-па

**Зоны охраны объекта культурного наследия регионального значения
«Здание водяной мельницы», первая половина XVIII-начало XX вв.,
расположенного по адресу: Курская область, Пристенский район,
с. Красниково**

1. Общие сведения

На основании проведенных историко-культурных исследований и визуально-ландшафтного анализа, с учетом роли объекта культурного наследия регионального значения «Здание водяной мельницы», первая половина XVIII - начало XX вв., расположенного по адресу (местонахождение): Курская область, Пристенский район, с. Красниково, в целях обеспечения его сохранности в историко-градостроительной и природной среде устанавливается следующий состав зон охраны:

охранная зона объекта культурного наследия (индекс зон – ОЗ);

зона регулирования застройки и хозяйственной деятельности объекта культурного наследия (индексы зон - ЗРЗ-1, ЗРЗ-2, ЗРЗ-3, ЗРЗ-4);

зона охраняемого природного ландшафта (индексы зон – ЗОЛ-1, ЗОЛ-2, ЗОЛ-3).

Границы и режим использования территории объекта культурного наследия утверждены распоряжением Губернатора Курской области от 15.04.2015 № 258-рг «Об утверждении границ территории, границ зон охраны, особых режимов использования земель и требований к градостроительным регламентам в границах территории зон охраны объекта культурного наследия регионального значения - «Водяная мельница, конец XIX – начало XX века» (Курская область, Пристенский район, село Красниково)».

**2. Охранная зона объекта культурного наследия
(индекс зоны ОЗ)**

Для объекта культурного наследия установлена охранная зона (индекс ОЗ) в составе одного участка, расположенного вокруг территории

объекта культурного наследия, охватывающая историческую территорию, непосредственно прилегающую к мельнице.

2.1. Описание границ охранной зоны объекта культурного наследия

Участок ОЗ

Граница участка ОЗ представляет собой замкнутый контур и проходит по часовой стрелке следующим образом:

от точки 5 в восточном направлении до точки 6, расположенной на валу плотины;

от точки 6 в восточном направлении по краю плотины пруда до точки 7;

от точки 7 в северо-восточном направлении до точки 8;

от точки 8 в восточном направлении, пересекая отводной канал, до точки 9;

от точки 9 в юго-восточном направлении до точки 10;

от точки 10 в южном направлении вдоль западной границы земельного участка с кадастровым номером 46:19:070101:755 до точки 26;

от точки 26 в западном направлении, пересекая реку, до точки 11;

от точки 11 в юго-западном направлении до точки 12;

от точки 12 в западном направлении до точки 13;

от точки 13 в северном направлении до точки 14;

от точки 14 в западном направлении до точки 15;

от точки 15 в северном направлении до исходной точки 5.

Координаты поворотных точек границы ОЗ

№ поворотной точки	Координаты точек в системе координат МСК-46, м	
	X	Y
1	2	3
5	368180.330	1315225.410
6	368178.350	1315292.010
7	368179.980	1315328.740
8	368205.320	1315343.930
9	368212.450	1315370.090

1	2	3
10	368175.570	1315380.580
26	368104.490	1315383.620
11	368111.950	1315336.930
12	368100.420	1315306.020
13	368096.120	1315273.380
14	368151.940	1315274.780
15	368154.520	1315224.520

3. Зона регулирования застройки и хозяйственной деятельности (индекс зоны ЗРЗ)

Для объекта культурного наследия устанавливается зона регулирования застройки и хозяйственной деятельности (индекс ЗРЗ), состоящая из четырех участков.

Участок ЗРЗ-1 расположен с востока и северо-востока от мельницы, вытянут вдоль левого берега реки Нагольненский Колодезь.

Участок ЗРЗ-2 находится с севера от мельницы, на возвышенном участке левого берега реки Нагольненский Колодезь

Участок ЗРЗ-3 расположен с юго-востока от мельницы, при пересечении автодороги «Обоянь - Солнцево - Мантурово» и подъезда к с. Котово, включает территорию бывшей фермы.

Участок ЗРЗ-4 расположен с запада и юго-запада от мельницы и включает территорию бывшего мельничного хутора и застройку ул. Кирова села Красниково.

3.1. Описание границ зоны регулирования застройки и хозяйственной деятельности

Участок ЗРЗ-1

Граница участка ЗРЗ-1 представляет собой замкнутый контур и проходит по часовой стрелке следующим образом:

от точки 16 в северо-восточном направлении вдоль границы кадастрового квартала 46:19:070101:757 до точки 17, расположенной на северной границе кадастрового квартала 46:19:070101:663(1);

от точки 17 земельного участка с кадастровым номером 46:19:070101:124 663(1) в северо-восточном направлении по северной границе указанного участка до точки 18;

от точки 18 в юго-восточном направлении до точки 19;

от точки 19 в западном направлении по прямой до точки 20;

от точки 20 в южном направлении до точки 21;

от точки 21 в юго-восточном направлении по пойменному лугу до точки 22;

от точки 22 в южном направлении по прямой до точки 23;

от точки 23 в юго-восточном направлении до точки 24;

от точки 24 в юго-западном направлении, пересекая кадастровый квартал 46:19:070101:755, до точки 25;

от точки 25 в северо-западном направлении по прямой до точки 26;

от точки 26 в северном направлении по западной границе кадастрового квартала 46:19:070101:755 до точки 10;

от точки 10 в северо-западном направлении по северо-восточной границе участка ОЗ до точки 9;

от точки 9 в северо-восточном направлении по прямой до точки 27;

от точки 27 в северо-западном направлении вдоль обсадки пруда до точки 28;

от точки 28 в северо-западном направлении до точки 29;

от точки 29 в северо-восточном направлении до точки 30, расположенной на южной границе кадастрового квартала 46:19:070101:757;

от точки 30 в восточном направлении до точки 31;

от точки 31 в северо-восточном направлении до точки 32;

от точки 32 в северо-восточном направлении до исходной точки 16.

Координаты поворотных точек границ участка ЗРЗ-1

№ поворотной точки	Координаты точек в системе координат МСК-46, м	
	X	Y
1	2	3
16	368783.850	1315369.780
17	368812.440	1315503.360
18	368820.560	1315554.260
19	368702.000	1315593.850

1	2	3
20	368669.470	1315429.450
21	368550.230	1315444.290
22	368248.470	1315540.460
23	368102.710	1315566.200
24	368055.860	1315620.830
25	367935.310	1315585.970
26	368104.490	1315383.620
10	368175.570	1315380.580
9	368212.450	1315370.090
27	368274.870	1315380.970
28	368409.220	1315300.100
29	368492.500	1315271.740
30	368607.750	1315309.240
31	368607.290	1315344.310
32	368629.940	1315354.030

Участок ЗРЗ-2

Граница участка ЗРЗ-2 представляет собой замкнутый контур и проходит по часовой стрелке следующим образом:

от точки 33 в восточном направлении до точки 34;

от точки 34 в юго-восточном направлении вдоль ручья до точки 35;

от точки 35 в южном направлении до точки 36;

от точки 36 в юго-западном направлении по прямой до точки 37;

от точки 37 в северо-западном направлении вдоль ручья до точки 38;

от точки 38 в северо-восточном направлении до исходной точки 33.

Координаты поворотных точек границ участка ЗРЗ-2

№ поворотной точки	Координаты точек в системе координат МСК-46, м	
	X	Y
1	2	3
33	368961.170	1315225.170
34	368961.170	1315273.320
35	368860.410	1315314.180
36	368804.900	1315311.780
37	368751.480	1315237.780
38	368817.760	1315178.780

Участок ЗРЗ-3

Граница участка ЗРЗ-3 представляет собой замкнутый контур и проходит по часовой стрелке следующим образом:

от точки 39 в восточном направлении по прямой до точки 40, расположенной на западной границе автодороги «Кривцово-Котово-Б. Крюки»;

от точки 40 в южном направлении вдоль западной границы автодороги «Кривцово-Котово-Б. Крюки» до точки 41;

от точки 41 в юго-западном направлении до точки 42, расположенной на северной границе земельного участка с кадастровым номером 46:19:070101:654 (автодорога «Обоянь-Солнцево-Мантурово»);

от точки 42 в западном направлении вдоль границы автодороги до точки 43;

от точки 43 в северном направлении вдоль восточной границы земельного участка с кадастровым номером 46:19:070101:749 до точки 44;

от точки 44 в северо-восточном направлении вдоль юго-восточной границы указанного участка до точки 45;

от точки 45 в восточном направлении по прямой до точки 46;

от точки 46 в северо-восточном направлении до точки 47;

от точки 47 в северном направлении до исходной точки 39.

Координаты поворотных точек границ участка ЗРЗ-3

№ поворотной точки	Координаты точек в системе координат МСК-46, м	
	X	Y
1	2	3
39	367807.850	1315851.060
40	367830.910	1316138.670
41	367483.980	1316177.490
42	367403.520	1315958.450
43	367283.230	1315619.410
44	367433.170	1315584.000
45	367597.700	1315664.130
46	367612.860	1315757.250
47	367668.790	1315817.320

Участок ЗРЗ-4

Граница участка ЗРЗ-4 представляет собой замкнутый контур и проходит по часовой стрелке следующим образом:

от точки 48, расположенной на восточной границе земельного участка с кадастровым номером 46:19:070701:42, до точки 49;

от точки 49 в северо-восточном направлении по прямой до точки 50, расположенной на северо-восточном углу земельного участка с кадастровым номером 46:19:070701:124 (с. Красниково, ул. Кирова, д. 1);

от точки 50 в южном направлении по восточной границе указанного участка до точки 51;

от точки 51 в южном направлении до точки 52;

от точки 52 в юго-западном направлении до точки 5;

от точки 5 в южном направлении по западной границе территории объекта культурного наследия до точки 15;

от точки 15 в восточном направлении вдоль границы территории объекта культурного наследия до точки 14;

от точки 14 в южном направлении по западной границе территории объекта культурного наследия до точки 13;

от точки 13 в юго-восточном направлении до точки 53;

от точки 53 в южном направлении до точки 54;
от точки 54 в южном направлении вдоль фактических границ земельных участков до точки 55;
от точки 55 в южном направлении вдоль фактических границ земельных участков до точки 56;
от точки 56 в южном направлении вдоль границ земельных участков до точки 57, расположенной на западном углу земельного участка с кадастровым номером 46:19:070101:324;
от точки 57 в юго-восточном направлении до точки 58;
от точки 58 в южном направлении вдоль посадки до точки 59, расположенной на северной границе земельного участка с кадастровым номером 46:19:070101:654 (автодорога «Обоянь-Солнцево-Мантурово»);
от точки 59 в западном направлении по северной границе участка автодороги до точки 60;
от точки 60 в северном направлении по улице до точки 61;
от точки 61 в северном направлении до восточной границы кадастрового квартала 46:19:070101 до точки 62;
от точки 62 в северо-западном направлении по прямой до точки 63;
от точки 63 в западном направлении до точки 64;
от точки 64 в северном направлении до точки 65;
от точки 65 в северо-восточном направлении до точки 66;
от точки 66 в северном направлении вдоль восточной границы земельного участка с кадастровым номером 46:19:070701:42 до точки 67;
от точки 67 в северном направлении вдоль восточной границы указанного участка до точки 68;
от точки 68 в северном направлении вдоль восточной границы указанного кадастрового квартала до точки 69;
от точки 69 в северном направлении вдоль восточной границы земельного участка с кадастровым номером 46:19:070701:42 до точки 70;
от точки 70 в северном направлении вдоль восточной границы указанного участка до точки 71;
от точки 71 в северном направлении вдоль восточной границы указанного кадастрового квартала до исходной точки 48.

Координаты поворотных точек границ участка ЗРЗ-4

№ поворотной точки	Координаты точек в системе координат МСК-46, м	
	X	Y
1	2	3
48	368256.000	1315129.100
49	368261.730	1315152.660
50	368292.040	1315234.760
51	368234.660	1315256.910
52	368214.380	1315261.180
5	368180.330	1315225.410
15	368154.520	1315224.520
14	368151.940	1315274.780
13	368096.120	1315273.380
53	368075.330	1315291.200
54	367970.730	1315302.010
55	367787.560	1315276.180
56	367651.150	1315268.680
57	367415.640	1315241.000
58	367376.820	1315253.910
59	367149.570	1315229.320
60	367130.130	1315144.710
61	367222.210	1315155.090
62	367331.810	1315136.930
63	367524.620	1315052.290
64	367534.140	1315034.940
65	367569.180	1315030.110
66	367594.510	1315047.470

1	2	3
67	367770.440	1315086.880
68	367934.640	1315113.620
69	368054.270	1315121.590
70	368117.600	1315136.610
71	368218.470	1315139.420

4. Зона охраняемого природного ландшафта (индекс зоны ЗОЛ)

Для объекта культурного наследия устанавливается зона охраняемого природного ландшафта (индекс ЗОЛ), состоящая из трех участков.

Участок ЗОЛ-1 расположен с севера и северо-востока от объекта культурного наследия и охватывает мельничный пруд, пойму реки Нагольненский Колодезь и водотоки, питающие реку.

Участок ЗОЛ-2 расположен с юга от объекта культурного наследия и охватывает пойму реки Нагольненский Колодезь с водотоками.

Участок ЗОЛ-3 расположен с востока от объекта культурного наследия на участке луга при дороге – подъезду к с. Котово.

4.1. Описание границ зоны охраняемого природного ландшафта

Участок ЗОЛ-1

Внешняя граница участка ЗОЛ-1

Внешняя граница участка ЗОЛ-1 представляет собой замкнутый контур и проходит по часовой стрелке следующим образом:

от точки 72 в восточном направлении, пересекая реку, до точки 73;

от точки 73 в восточном направлении по прямой до точки 74;

от точки 74 в юго-восточном направлении до точки 75;

от точки 75 в юго-восточном направлении вдоль посадки до точки 76;

от точки 76 в юго-восточном направлении вдоль посадки до точки 77;

от точки 77 в юго-восточном направлении до точки 78;

от точки 78 в северо-восточном направлении вдоль границ земельных участков до точки 79;

от точки 79 в юго-восточном направлении вдоль посадки до точки 80;

от точки 80 в северо-восточном направлении вдоль фактических границ земельных участков до точки 81;

от точки 81 в северо-восточном направлении вдоль границ земельных участков до точки 82;

от точки 82 в северо-восточном направлении вдоль северной границы земельного участка с кадастровым номером 46:19:070101:694 до точки 83;

от точки 83 в северо-восточном направлении по крайним южным границам земельных участков села Котово, пересекая автодорогу «Кривцово-Котово-Б. Крюки», до точки 84;

от точки 84 в юго-восточном направлении до точки 85;

от точки 85 в северо-восточном направлении до точки 86;

от точки 86 в северном направлении вдоль посадки до точки 87;

от точки 87 в северо-восточном направлении до точки 88;

от точки 88 в юго-восточном направлении, пересекая балку с безымянным ручьем, до точки 89, расположенной на южной границе кадастрового квартала 46:19:070101;

от точки 89 в юго-западном направлении вдоль указанной границы до точки 90;

от точки 90 в южном направлении до точки 91;

от точки 91 в юго-восточном направлении до точки 92;

от точки 92 в южном направлении, пересекая посадку, до точки 93;

от точки 93 в северо-западном направлении вдоль посадки до точки 94;

от точки 94 в северо-западном направлении до точки 95;

от точки 95 в западном направлении, пересекая автодорогу «Кривцово-Котово-Б. Крюки», до точки 96;

от точки 96 в юго-западном направлении вдоль южной границы кадастрового квартала 46:19:070101 до точки 97;

от точки 97 в юго-западном направлении вдоль указанной границы до точки 98;

от точки 98 в юго-западном направлении до точки 99, расположенной в восточном углу земельного участка с кадастровым номером 46:19:070101:757;

от точки 99 в западном направлении до точки 18;

от точки 18 в западном направлении вдоль северной границы земельного участка с кадастровым номером 46:19:070101:663(1) до точки 17;

от точки 17 в западном направлении вдоль северной границы указанного земельного участка до точки 16;

от точки 16 в южном направлении до точки 32;

от точки 32 в южном направлении до точки 31;

от точки 31 в западном направлении вдоль ручья до точки 30;

от точки 30 в южном направлении до точки 29;
от точки 29 в южном направлении до точки 28;
от точки 28 в юго-восточном направлении вдоль обсадки пруда до точки 27;
от точки 27 в южном направлении до точки 9;
от точки 9 в западном направлении по северной границе участка ОЗ через точки 8, 7, 6 до точки 5;
от точки 5 в северо-восточном направлении до точки 52;
от точки 52 в северном направлении до точки 51;
от точки 51 в северо-западном направлении вдоль восточной границы земельного участка с кадастровым номером 46:19:070101:124 до точки 50;
от точки 50 в юго-западном направлении до точки 49;
от точки 49 в северо-западном направлении по прямой до точки 100;
от точки 100 в северо-западном направлении вдоль восточной границы земельного участка с кадастровым номером 46:19:070701:42 через точки 101, 102, 103, 104, 105, 106, 107 до точки 108;
от точки 108 в северо-западном направлении по прямой до точки 109;
от точки 109 в восточном направлении до точки 110;
от точки 110 в северном направлении через посадку до точки 111;
от точки 111 в северном направлении до точки 112;
от точки 112 в северо-западном направлении вдоль посадки до исходной точки 72.

Координаты поворотных точек внешней границы участка ЗОЛ-1

№ поворотной точки	Координаты точек в системе координат МСК-46, м	
	X	Y
1	2	3
72	369257.080	1314978.550
73	369248.490	1315101.850
74	369255.670	1315237.170
75	369219.970	1315263.880
76	369100.300	1315388.880
77	368999.790	1315447.540
78	368988.020	1315468.160

1	2	3
79	369004.470	1315522.770
80	368961.490	1315576.660
81	369015.090	1315691.470
82	369111.630	1315773.920
83	369120.400	1315801.700
84	369180.210	1315979.060
85	369123.180	1316049.750
86	369173.060	1316126.130
87	369312.910	1316148.200
88	369399.880	1316222.530
89	369218.360	1316344.040
90	369070.580	1316166.140
91	369021.330	1316179.930
92	368978.480	1316303.220
93	368889.730	1316265.440
94	368963.420	1316067.960
95	369032.370	1315975.050
96	369013.340	1315889.290
97	368913.250	1315724.380
98	368849.610	1315604.960
99	368823.580	1315573.170
18	368820.560	1315554.260
17	368812.440	1315503.360
16	368783.850	1315369.780
32	368629.940	1315354.030
31	368607.290	1315344.310

1	2	3
30	368607.750	1315309.240
29	368492.500	1315271.740
28	368409.220	1315300.100
27	368274.870	1315380.970
9	368212.450	1315370.090
8	368205.320	1315343.930
7	368179.980	1315328.740
6	368178.350	1315292.010
5	368180.330	1315225.410
52	368214.380	1315261.180
51	368234.660	1315256.910
50	368292.040	1315234.760
49	368261.730	1315152.660
100	368297.470	1315115.850
101	368310.570	1315097.840
102	368321.210	1315073.830
103	368332.130	1315067.830
104	368366.230	1315079.560
105	368413.170	1315080.650
106	368470.740	1315058.820
107	368489.800	1315016.710
108	368529.450	1314998.920
109	368626.770	1314916.070
110	368633.180	1314983.280
111	368788.590	1315031.980
112	368975.750	1315084.190

Внутренняя граница участка ЗОЛ-1

Внутренняя граница участка ЗОЛ-1 представляет собой замкнутый контур, совпадающий с границами участка ЗРЗ-2, и проходит по часовой стрелке следующим образом:

- от точки 33 в восточном направлении до точки 34;
- от точки 34 в юго-восточном направлении вдоль ручья до точки 35;
- от точки 35 в южном направлении до точки 36;
- от точки 36 в юго-западном направлении по прямой до точки 37;
- от точки 37 в северо-западном направлении вдоль ручья до точки 38;
- от точки 38 в северо-восточном направлении до исходной точки 33.

Координаты поворотных точек внутренней границы участка ЗОЛ-1

№ поворотной точки	Координаты точек в системе координат МСК-46, м	
	X	Y
1	2	3
33	368961.170	1315225.170
34	368961.170	1315273.320
35	368860.410	1315314.180
36	368804.900	1315311.780
37	368751.480	1315237.780
38	368817.760	1315178.780

Участок ЗОЛ-2

Граница участка ЗОЛ-2 представляет собой замкнутый контур и проходит по часовой стрелке следующим образом:

- от точки 13 в восточном направлении по южной границе участка ОЗ до точки 12;
- от точки 12 в северо-восточном направлении вдоль южной границы участка ОЗ до точки 11;
- от точки 11 в юго-восточном направлении, пересекая реку, до точки 26;
- от точки 26 в юго-восточном направлении вдоль обсадки реки до точки 25;
- от точки 25 в северо-восточном направлении до точки 24;

- от точки 24 в северо-западном направлении вдоль посадки до точки 23;
- от точки 23 в северном направлении до точки 22;
- от точки 22 в северо-западном направлении по пойменному лугу до точки 21;
- от точки 21 в северном направлении до точки 20;
- от точки 20 в восточном направлении по прямой до точки 19;
- от точки 19 в юго-восточном направлении до точки 113;
- от точки 113 в юго-восточном направлении до точки 114;
- от точки 114 в южном направлении до точки 115;
- от точки 115 в южном направлении по прямой, пересекая кадастровый квартал 46:19:070601, до точки 116 и далее до точки 117;
- от точки 117 в юго-восточном направлении до точки 39;
- от точки 39 в южном направлении до точки 47;
- от точки 47 в юго-западном направлении до точки 46;
- от точки 46 в западном направлении вдоль южной границы земельного участка с кадастровым номером 46:19:070101:749 до точки 45;
- от точки 45 в юго-западном направлении вдоль юго-восточной границы указанного участка до точки 44;
- от точки 44 в южном направлении вдоль восточной границы указанного земельного участка до точки 43;
- от точки 43 в западном направлении по северной границе земельного участка автодороги «Обоянь-Солнцево-Мантурово» до точки 118 и далее до точки 59;
- от точки 59 в северном направлении вдоль посадки до точки 58;
- от точки 58 в северо-западном направлении до точки 57, расположенной на западном углу земельного участка с кадастровым номером 46:19:070101:324;
- от точки 57 в северном направлении вдоль посадки до точки 56;
- от точки 56 в северном направлении вдоль фактических границ земельных участков до точки 55;
- от точки 55 в северном направлении вдоль посадки до точки 54;
- от точки 54 в северном направлении вдоль границ земельных участков до точки 53;
- от точки 53 в северо-западном направлении до исходной точки 13.

Координаты поворотных точек границ участка ЗОЛ-2

№ поворотной точки	Координаты точек в системе координат МСК-46, м	
	X	Y
1	2	3

1	2	3
13	368096.120	1315273.380
12	368100.420	1315306.020
11	368111.950	1315336.930
26	368104.490	1315383.620
25	367935.310	1315585.970
24	368055.860	1315620.830
23	368102.710	1315566.200
22	368248.470	1315540.460
21	368550.230	1315444.290
20	368669.470	1315429.450
19	368702.000	1315593.850
113	368456.530	1315663.840
114	368424.260	1315719.810
115	368286.610	1315762.290
116	368099.390	1315787.320
117	367954.970	1315781.370
39	367807.850	1315851.060
47	367668.790	1315817.320
46	367612.860	1315757.250
45	367597.700	1315664.130
44	367433.170	1315584.000
43	367283.230	1315619.410
118	367196.360	1315390.850
59	367149.570	1315229.320
58	367376.820	1315253.910
57	367415.640	1315241.000

1	2	3
56	367651.150	1315268.680
55	367787.560	1315276.180
54	367970.730	1315302.010
53	368075.330	1315291.200

Участок ЗОЛ-3

Граница участка ЗОЛ-3 представляет собой замкнутый контур и проходит по часовой стрелке следующим образом:

от точки 18 в восточном направлении до точки 99, расположенной в восточном углу земельного участка с кадастровым номером 46:19:070101:757;

от точки 99 в северо-восточном направлении вдоль южной границы кадастрового квартала 46:19:070101 до точки 98;

от точки 98 в северо-восточном направлении вдоль указанной границы до точки 97 и далее до точки 96;

от точки 96 в южном направлении вдоль западной границы автодороги «Кривцово – Котово - Б. Крюки» через точки 119, 120, 121, 122, 123, 124, до точки 40;

от точки 40 в западном направлении до точки 39;

от точки 39 в северо-западном направлении, пересекая кадастровый квартал 46:19:070601, до точки 117 и далее до точки 116;

от точки 116 в северном направлении по прямой до точки 115;

от точки 115 в северном направлении до точки 114;

от точки 114 в северо-западном направлении до точки 113;

от точки 113 в северном направлении по прямой, пересекая кадастровый квартал 46:19:070601, до точки 19;

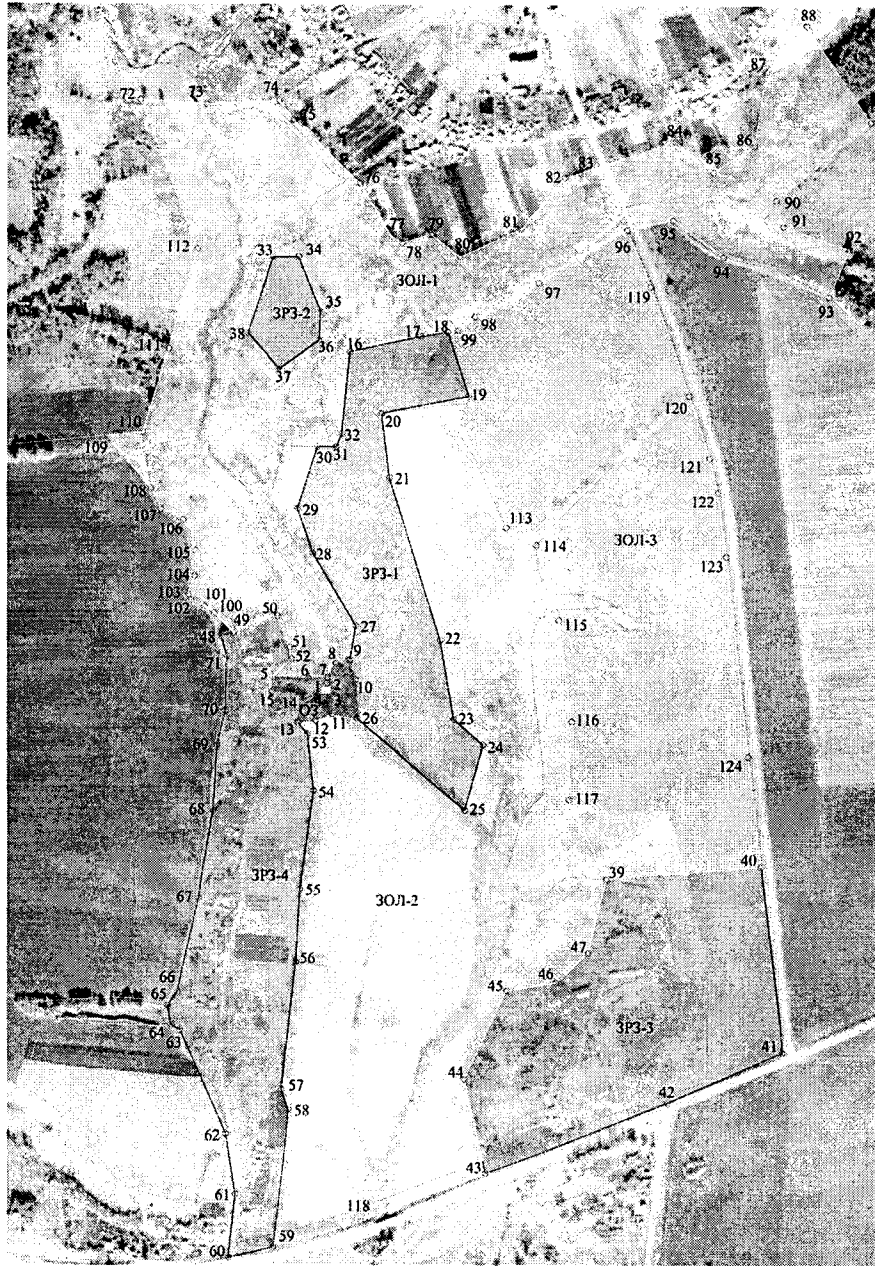
от точки 19 в северном направлении до исходной точки 18.

Координаты поворотных точек границ участка ЗОЛ-3



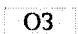
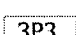
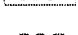
№ поворотной точки	Координаты точек в системе координат МСК-46, м	
	X	Y
1	2	3
18	368820.560	1315554.260

1	2	3
99	368823.580	1315573.170
98	368849.610	1315604.960
97	368913.250	1315724.380
96	369013.340	1315889.290
119	368907.730	1315933.360
120	368703.610	1316005.030
121	368587.650	1316042.700
122	368506.490	1316061.500
123	368404.010	1316074.050
124	368035.200	1316115.230
40	367830.910	1316138.670
39	367807.850	1315851.060
117	367954.970	1315781.370
116	368099.390	1315787.320
115	368286.610	1315762.290
114	368424.260	1315719.810
113	368456.530	1315663.840
19	368702.000	1315593.850

**Схема (графическое описание местоположения)
 границ зон охраны объекта культурного наследия регионального значения
 «Здание водяной мельницы», первая половина XVIII - начало XX вв.
 (Курская область, Пристенский район, с. Красниково)**



Условные обозначения

- | | |
|---|---|
|  | Объект культурного наследия |
|  | Территория объекта культурного наследия |
|  | ОЗ Охранная зона объекта культурного наследия |
|  | ЗРЗ Зона регулирования застройки и хозяйственной деятельности объекта культурного наследия |
|  | ЗОЛ Зона охраняемого природного ландшафта объекта культурного наследия |

УТВЕРЖДЕНЫ
постановлением Администрации
Курской области
от 18.08.2020 № 837-па

ТРЕБОВАНИЯ

**к градостроительным регламентам в границах территории охранной
зоны объекта культурного наследия регионального значения «Здание
водяной мельницы», первая половина XVIII – начало XX вв.
(Курская область, Пристенский район, с. Красниково)**

В границах охранной зоны объекта культурного наследия

разрешается:

хозяйственная деятельность, направленная на сохранение и восстановление (регенерацию) историко-градостроительной среды объекта культурного наследия (восстановление, воссоздание, восполнение частично или полностью утраченных элементов и (или) характеристик историко-градостроительной среды);

проведение мероприятий, направленных на сохранение и воссоздание элементов историко-культурного ландшафта, особенностей рельефа, сохранение основных секторов обзора объекта культурного наследия;

устройство парковой инфраструктуры: площадок для тихого отдыха, участков для открытых экспозиций;

установка временных сооружений: палаток, навесов, мусорных контейнеров для организации туристической инфраструктуры, вне зон видимости объекта культурного наследия с основных точек его обзора;

проведение работ по озеленению при условии обеспечения визуального восприятия объекта культурного наследия, нейтрализация дисгармоничного озеленения путем санации;

благоустройство территории в соответствии с исторической и культурной традицией с применением традиционных материалов, малых архитектурных форм, установка парковой мебели;

организация временной парковки легкового автотранспорта туристов в специально отведенном месте, но не более 5 машино-мест;

капитальный ремонт и реконструкция существующих объектов инженерной инфраструктуры, прокладка новых объектов инженерной инфраструктуры (за исключением наземных и надземных сетей);

проведение мероприятий, направленных на обеспечение пожарной безопасности объекта культурного наследия;

проведение работ по инженерной защите территории, устройство сооружений водоотведения с целью не допустить попадания ливневых и талых вод на территорию объекта культурного наследия;

запрещается:

проведение строительных, земляных, хозяйственных работ на земельных участках, непосредственно связанных с земельным участком в границах территории объекта культурного наследия без согласованной в установленном порядке документации (раздела проектной документации) по обеспечению сохранности объекта культурного наследия;

строительство объектов капитального строительства, за исключением применения специальных мер, направленных на сохранение и восстановление (регенерацию) историко-градостроительной среды объекта культурного наследия (восстановление, воссоздание, восполнение частично или полностью утраченных элементов и (или) характеристик историко-градостроительной среды);

применение ярких цветов (красный, синий, зеленый, фиолетовый) для временных сооружений туристической инфраструктуры;

размещение рекламы, рекламных конструкций, баннеров, растяжек, кроме историко-культурной информации, относящейся к объекту культурного наследия;

прокладка инженерных коммуникаций наземным и надземным способом;

размещение стационарных автомобильных стоянок транспортных средств, парковка туристических автобусов;

использование строительных технологий, оказывающих негативное воздействие на объект культурного наследия;

организация стоков ливневых, талых и загрязненных вод в сторону территории объекта культурного наследия, захламление, замусоривание территории;

проведение любых земляных работ, кроме работ по посадке деревьев, кустарников, без предварительного археологического исследования культурного слоя в соответствии с действующим законодательством.

Требования к градостроительным регламентам в границах территории зоны регулирования застройки и хозяйственной деятельности

В границах зоны регулирования застройки и хозяйственной деятельности

разрешается:

использование земельных участков и объектов капитального строительства в соответствии с видами разрешенного использования, установленными правилами землепользования и застройки Котовского сельского совета с учетом настоящих требований;

включение территории участков зоны ЗРЗ-1, ЗРЗ-2 в туристическо-экскурсионную деятельность, строительство объектов туристической инфраструктуры;

строительство, реконструкция, капитальный ремонт объектов капитального строительства в соответствии с параметрами, установленными для отдельных участков зоны регулирования застройки и хозяйственной деятельности;

при строительстве, реконструкции, капитальном ремонте объектов капитального строительства применять: материал строительства - дерево, кирпич; отделка - штукатурка, побелка, окраска фасадными красками неярких (пастельных) цветов; уклоны крыш зданий в соответствии с характерными для сельской застройки типами (двускатные или четырехскатные, возможно с мезонинами, с уклонами от 25 до 45 градусов); использование коричневых, зеленых, бежевых цветовых тонов в отделке фасадов и коричневых и зеленых цветовых тонов для кровель;

применение вертикального и крышного озеленения жилых домов;

снос (демонтаж) объектов капитального и некапитального строительства при отсутствии историко-культурной ценности по факту аварийного состояния;

устройство парковой инфраструктуры: спортивных и детских площадок, площадок для тихого и активного отдыха, участков для открытых экспозиций;

благоустройство территории в соответствии с исторической и культурной традицией с применением традиционных материалов, малых архитектурных форм, установка парковой и уличной мебели;

устройство ограждений земельных участков по линии застройки в виде деревянного, металлического штакетника или иных светопрозрачных конструкций;

строительство и реконструкция опор освещения улиц и дорог;

организация временных открытых парковок туристических автобусов;

капитальный ремонт, реконструкция и ремонт дорог с твердым покрытием, устройство дорожной разметки, парковочных карманов, установка дорожных знаков;

капитальный ремонт и реконструкция существующих объектов инженерной инфраструктуры, прокладка новых объектов инженерной инфраструктуры (за исключением наземных и надземных сетей);

проведение мероприятий, направленных на обеспечение экологической и пожарной безопасности;

проведение работ по инженерной защите территории, устройство сооружений водоотведения;

запрещается:

строительство в зоне ИТ-3 (участок ЗРЗ-1);

размещение сооружений, имеющих назначение по временному хранению, распределению и перевалке грузов;

размещение машинно-транспортных и ремонтных станций, ангаров и гаражей для сельскохозяйственной техники, амбаров; размещение предприятий животноводства, скотоводства, птицеводства, свиноводства, кроме объектов, сопутствующих туристическому кластеру при объекте культурного наследия (участок ЗРЗ-3);

при реконструкции и новом строительстве объектов капитального строительства использование ярких цветовых решений в отделке фасадов, кровельном покрытии, применение высоких (более 45 градусов) скатных кровель, башен, шпилей, куполов и иных доминантных элементов в завершениях сооружений (за исключением инфраструктуры парка); применение в окраске ограждений ярких цветов;

организация автостоянок, кроме временных автопарковок;

перекрытие для автотранспорта подъездной дороги к объекту культурного наследия;

захламление, замусоривание территории;

изменение сложившегося рельефа, выемка и подсыпка грунта, за исключением проведения мероприятий по инженерной защите территорий;

прокладка инженерных коммуникаций (теплотрасс, электрокабеля) наземным и надземным способом;

использование строительных технологий, оказывающих негативное воздействие на объект культурного наследия.

применение химических средств борьбы с вредителями, болезнями растений и сорняками (участки ЗРЗ-1, ЗРЗ-2 в границах водоохранной зоны);

использование навозных стоков для удобрения почв (участки ЗРЗ-1, ЗРЗ-2 в границах водоохранной зоны);

проведение любых земляных работ, кроме работ по посадке деревьев, кустарников, без предварительного археологического исследования культурного слоя в соответствии с действующим законодательством.

Параметры строительства и реконструкции объектов капитального строительства, устанавливаемые для участков зоны регулирования застройки и хозяйственной деятельности.

Участки ЗРЗ-1, ЗРЗ-2

Максимальная высота объектов капитального строительства от существующего уровня земли до максимальной отметки – не более 5 метров;

протяженность жилых домов по линии застройки – до 10 м;
площадь застройки участков – не более 15%.

Участки ЗРЗ-3, ЗРЗ-4

Максимальная высота объектов капитального строительства от существующего уровня земли до максимальной отметки – не более 9 метров; протяженность жилых домов по линии застройки – до 12 м;
площадь застройки участков – не более 15%.

Требования к градостроительным регламентам в границах территории зоны охраняемого природного ландшафта

В границах зоны охраняемого природного ландшафта

разрешается:

использование земельных участков и объектов капитального строительства в соответствии с видами разрешенного использования, установленными правилами землепользования и застройки Котовского сельского совета с учетом настоящих требований;

проведение мероприятий, направленных на сохранение и воссоздание особенностей рельефа, гидрографии, сохранение исторических трасс дорог, основных панорам и секторов обзора объекта культурного наследия;

устройство сезонных автодорог к местам организованного отдыха, велосипедных, пешеходных дорожек, временных парковочных площадок;

устройство смотровых площадок, мостиков, установка малых архитектурных форм, информационных и памятных знаков, иной историко-культурной информации;

устройство скважин для забора воды, обустройство родников и источников;

проведение работ по укреплению берегов, расчистке русла реки, обводного канала, расчистке и санации прудов, на основе гидрологических, экологических и иных исследований;

проведение ландшафтно-восстановительных рубок и рубок ухода;

проведение работ по инженерной защите территории от паводков;

приспособление под рекреационную зону: организация мест отдыха, купания, туризма, рыбной ловли, устройство спортивных площадок с соблюдением требований охраны ландшафта на основании проектов, выполненных, согласованных и утвержденных в установленном порядке;

установка временных (летних) павильонов, навесов в специально оборудованных для туристов местах, имеющих нейтральные формы и колористику, не нарушающих визуального восприятия ландшафта;

благоустройство территории, создание смотровых площадок в местах исторических раскрытий с применением традиционных материалов и малых архитектурных форм;

проезд легкового автотранспорта туристов и экскурсантов по специально оборудованным дорогам; организация временных парковок легкового автотранспорта отдыхающих, туристов и экскурсантов;

запрещается:

строительство объектов капитального строительства и некапитальных сооружений за исключением указанных, как разрешенные;

строительство гидротехнических сооружений, кроме воссоздания элементов исторической гидросистемы и исторических объектов по проектам, имеющим соответствующее историко-культурное обоснование;

выпас сельскохозяйственных животных, кроме мероприятий, сопутствующих туристическому кластеру при объекте культурного наследия;

устройство глухих (непрозрачных) ограждений земельных участков, прозрачных ограждений выше 1,5 м;

нарушение характера пойменного ландшафта местоположением, планировкой, типом и характером насаждений, инженерным оборудованием, благоустройством;

прокладка воздушных линий связи и линий электропередач, размещение телекоммуникационных вышек, антенных мачт и иных значительных по высоте инженерных сооружений;

изменение рельефа, засыпка исторических оврагов и водотоков;

захламление водотоков, загрязнение почв и грунтовых вод, нарушение почвенного покрова, культурного слоя;

проезд грузового автотранспорта и сельскохозяйственных машин, кроме специальных машин для проведения работ по реконструкции и благоустройству;

организация стоянок и парковок большегрузного транспорта и автобусов;

применение химических средств борьбы с вредителями, болезнями растений и сорняками (участки ЗОЛ-1, ЗОЛ-2 в границах водоохранной зоны);

использование навозных стоков для удобрения почв (участки ЗОЛ-1, ЗОЛ-2 в границах водоохранной зоны);

проведение любых земляных работ, кроме работ по посадке деревьев, кустарников, без предварительного археологического исследования культурного слоя в соответствии с действующим законодательством.