



**ДЕПАРТАМЕНТ ПРИРОДНЫХ РЕСУРСОВ  
И ОХРАНЫ ОКРУЖАЮЩЕЙ СРЕДЫ  
КОСТРОМСКОЙ ОБЛАСТИ  
(ДПР Костромской области)**

ПРИКАЗ

«8» мая 2026 года № 101

г. Кострома

**Об установлении зон санитарной охраны**

В соответствии с Земельным кодексом Российской Федерации, Федеральным законом от 30 марта 1999 года № 52-ФЗ «О санитарно-эпидемиологическом благополучии населения» и на основании положительного санитарно-эпидемиологического заключения Управления Федеральной службы по надзору в сфере защиты прав потребителей и благополучия человека по Костромской области от 10 декабря 2025 года № 44.КЦ.01.000.Т.000291.12.25.

ПРИКАЗЫВАЮ:

1. Установить зоны санитарной охраны источника питьевого и хозяйственно-бытового водоснабжения сельскохозяйственного производственного кооператива «Тетеринское», расположенного по адресу: Костромская область, Нерехтский район, в районе с. Тетеринское, согласно приложению к настоящему приказу.

2. Зоны санитарной охраны источника питьевого и хозяйственно-бытового водоснабжения, указанные в пункте 1 настоящего приказа, в том числе возникающие в силу закона ограничения использования земельных участков в таких зонах, считаются установленными со дня внесения сведений о зонах санитарной охраны в Единый государственный реестр недвижимости и устанавливаются на срок действия лицензии на пользование недрами до 1 апреля 2051 года.

3. Приказ вступает в силу через 10 дней с момента его официального опубликования.

Директор департамента

А.В. Беляев

Приложение  
к приказу департамента  
природных ресурсов и охраны  
окружающей среды по  
Костромской области  
от «8» мая 2026 года  
№ 101

Зоны санитарной охраны источника питьевого  
и хозяйственно-бытового водоснабжения сельскохозяйственного  
производственного кооператива «Тетеринское», расположенного по адресу:  
Костромская область, Нерехтский район, в районе с. Тетеринское

Источник питьевого и хозяйственно-бытового водоснабжения сельскохозяйственного производственного кооператива «Тетеринское» состоит из одного участка и представлен одной разведочно-эксплуатационной скважиной № 4077.

Зоны санитарной охраны источника питьевого и хозяйственно-бытового водоснабжения (далее - ЗСО) организуются в составе трех поясов.

1. Граница первого пояса ЗСО, в соответствии с пунктом 2.2.1 подраздела 2.2 раздела II СанПиН 2.1.4.1110-02 «Зоны санитарной охраны источников водоснабжения и водопроводов питьевого назначения», утвержденных Постановлением Главного государственного санитарного врача Российской Федерации от 14 марта 2002 года № 10 (далее - СанПин 2.1.4.1110-02), по согласованию с Управлением Федеральной службы по надзору в сфере защиты прав потребителей и благополучия человека по Костромской области и устанавливается для скважины № 4077 в плане в виде пятиугольника со сторонами 6,54x2,43x5,81x7,57x7,5 м.

Графическое описание местоположения границы первого пояса ЗСО представлено в приложении № 1.

Ограничения использования земельных участков и мероприятия по улучшению санитарного состояния на территории ЗСО и предупреждению загрязнения водозабора подземных вод по первому поясу ЗСО устанавливаются в соответствии с пунктом 3.2.1 подраздела 3.2 раздела III СанПин 2.1.4.1110-02:

территория первого пояса ЗСО должна быть спланирована для отвода поверхностного стока за ее пределы, озеленена, ограждена и обеспечена охраной. Дорожки к сооружениям должны иметь твердое покрытие;

не допускается: посадка высокоствольных деревьев, все виды строительства, не имеющие непосредственного отношения к эксплуатации, реконструкции и расширению водопроводных сооружений, в т.ч. прокладка трубопроводов различного назначения, размещение жилых и хозяйственно-бытовых зданий, проживание людей, применение ядохимикатов и удобрений;

здания должны быть оборудованы канализацией с отведением сточных вод в ближайшую систему бытовой или производственной канализации или на местные станции очистных сооружений,

расположенные за пределами первого пояса ЗСО с учетом санитарного режима на территории второго пояса. В исключительных случаях при отсутствии канализации должны устраиваться водонепроницаемые приемники нечистот и бытовых отходов, расположенные в местах, исключающих загрязнение территории первого пояса ЗСО при их вывозе;

водопроводные сооружения, расположенные в первом поясе зоны санитарной охраны, должны быть оборудованы с учетом предотвращения возможности загрязнения питьевой воды через оголовки и устья скважин, люки и переливные трубы резервуаров и устройства заливки насосов;

все водозаборы должны быть оборудованы аппаратурой для систематического контроля соответствия фактического дебита при эксплуатации водопровода проектной производительности, предусмотренной при его проектировании и обосновании границ ЗСО.

2. Граница второго пояса ЗСО определена гидродинамическими расчетами, выполненными аналитическим методом и устанавливается для скважины № 4077 радиусом 30,0 м. от устья скважины.

Графическое описание местоположения границы второго пояса ЗСО представлено в приложении № 2.

Ограничения использования земельных участков и мероприятия по второму поясу ЗСО устанавливаются согласно пунктам 3.2.2, 3.2.3 подраздела 3.2 раздела III СанПин 2.1.4.1110-02 и выполняются владельцами объектов, оказывающих (могущих оказать) отрицательное влияние на качество воды источника водоснабжения:

выявление, тампонирование или восстановление всех старых, бездействующих, дефектных или неправильно эксплуатируемых скважин, представляющих опасность в части возможности загрязнения водоносных горизонтов;

бурение новых скважин и новое строительство, связанное с нарушением почвенного покрова, производится при обязательном согласовании с центром государственного санитарно-эпидемиологического надзора;

запрещение закачки отработанных вод в подземные горизонты, подземного складирования твердых отходов и разработки недр земли;

запрещение размещения складов горюче-смазочных материалов, ядохимикатов и минеральных удобрений, накопителей промстоков, шламохранилищ и других объектов, обуславливающих опасность химического загрязнения подземных вод;

своевременное выполнение необходимых мероприятий по санитарной охране поверхностных вод, имеющих непосредственную гидрологическую связь с используемым водоносным горизонтом, в соответствии с гигиеническими требованиями к охране поверхностных вод;

не допускается: размещение кладбищ, скотомогильников, полей ассенизации, полей фильтрации, навозохранилищ, силосных траншей, животноводческих и птицеводческих предприятий и других объектов, обуславливающих опасность микробного загрязнения подземных вод, применение удобрений и ядохимикатов, рубка леса главного пользования и реконструкции;

выполнение мероприятий по санитарному благоустройству

территории населенных пунктов и других объектов (оборудование канализацией, устройство водонепроницаемых выгребов, организация отвода поверхностного стока и др.).

3. Граница третьего пояса ЗСО определена гидродинамическими расчетами и устанавливается для скважины № 4077 радиусом 199,0 м. от устья скважины.

Графическое описание местоположения границы третьего пояса ЗСО представлено в приложении № 3.

Ограничения использования земельных участков и мероприятия по третьему поясу ЗСО устанавливаются согласно пункту 3.2.2 подраздела 3.2 раздела III СанПин 2.1.4.1110-02 и выполняются владельцами объектов, оказывающих (или могущих оказать) отрицательное влияние на качество воды источника водоснабжения:

выявление, тампонирование или восстановление всех старых, бездействующих, дефектных или неправильно эксплуатируемых скважин, представляющих опасность в части возможности загрязнения водоносных горизонтов;

бурение новых скважин и новое строительство, связанное с нарушением почвенного покрова, производится при обязательном согласовании с центром государственного санитарно-эпидемиологического надзора;

запрещение закачки отработанных вод в подземные горизонты, подземного складирования твердых отходов и разработки недр земли;

запрещение размещения складов горюче-смазочных материалов, ядохимикатов и минеральных удобрений, накопителей промстоков, шламохранилищ и других объектов, обуславливающих опасность химического загрязнения подземных вод. Размещение таких объектов допускается в пределах третьего пояса ЗСО только при использовании защищенных подземных вод, при условии выполнения специальных мероприятий по защите водоносного горизонта от загрязнения при наличии санитарно-эпидемиологического заключения центра государственного санитарно-эпидемиологического надзора, выданного с учетом заключения органов геологического контроля;

своевременное выполнение необходимых мероприятий по санитарной охране поверхностных вод, имеющих непосредственную гидрологическую связь с используемым водоносным горизонтом, в соответствии с гигиеническими требованиями к охране поверхностных вод.

4. Правообладатель источника питьевого и хозяйственно-бытового водоснабжения – сельскохозяйственный производственный кооператив «Тетеринское» (ИНН 4405006230, ОГРН 1044417361735).

Правообладатель обязан возместить убытки, причиненные в связи с установлением зон с особыми условиями использования территории, в соответствии со статьей 57.1 Земельного кодекса Российской Федерации.

Приложение 1  
к зонам санитарной охраны  
источника питьевого  
и хозяйственно - бытового  
водоснабжения  
сельскохозяйственного  
производственного кооператива  
«Тетеринское»  
расположенных по адресу:  
Костромская область,  
Нерехтский район, в районе  
с. Тетеринское.

**ОПИСАНИЕ МЕСТОПОЛОЖЕНИЯ ГРАНИЦ**  
первого пояса ЗСО скважины № 4077.  
(наименование объекта, местоположение границ  
которого описано (далее - объект))

Раздел 1

Сведения об объекте		
№ п/п	Характеристики объекта	Описание характеристик
1	2	3
1	Местоположение объекта	Костромская область, Нерехтский район
2	Площадь объекта +/- величина погрешности определения площади (Р +/- Дельта Р)	59 м <sup>2</sup> ± 3 м <sup>2</sup>
3	Иные характеристики объекта	<p>Вид объекта реестра границ: Зона с особыми условиями использования территории            Номер кадастрового района: 44:13            Вид или наименование зоны (территории) по документу: Первый пояс зоны санитарной охраны водозабора СПК «ТЕТЕРИНСКОЕ» в районе с. Тетеринское Нерехтского района Костромской области            Вид зоны: Зона санитарной охраны источников питьевого и хозяйственно-бытового водоснабжения, а также устанавливаемые в случаях, предусмотренных Водным кодексом Российской Федерации, в отношении подземных водных объектов зоны специальной охраны            Наименование органа, принявшего решение об установлении зоны (создании территории): Департамент природных ресурсов и охраны окружающей среды Костромской области            Содержание ограничений использования объектов недвижимости: Ограничения в использовании объектов недвижимости в границах первого пояса зоны санитарной охраны установлены в соответствии с</p>

постановлением Главного государственного санитарного врача РФ от 14.03.2002г. № 10 «О введении в действие Санитарных правил и норм «Зоны санитарной охраны источников водоснабжения и водопроводов питьевого назначения. СанПиН 2.1.4.1110-02»:

3.2.1.1. Территория первого пояса ЗСО должна быть спланирована для отвода поверхностного стока за ее пределы, озеленена, ограждена и обеспечена охраной. Дорожки к сооружениям должны иметь твердое покрытие.

3.2.1.2. Не допускается: посадка высокоствольных деревьев, все виды строительства, не имеющие непосредственного отношения к эксплуатации, реконструкции и расширению водопроводных сооружений, в т.ч. прокладка трубопроводов различного назначения, размещение жилых и хозяйственно-бытовых зданий, проживание людей, применение ядохимикатов и удобрений.

3.2.1.3. Здания должны быть оборудованы канализацией с отведением сточных вод в ближайшую систему бытовой или производственной канализации или на местные станции очистных сооружений, расположенные за пределами первого пояса ЗСО с учетом санитарного режима на территории второго пояса. В исключительных случаях при отсутствии канализации должны устраиваться водонепроницаемые приемники нечистот и бытовых отходов, расположенные в местах, исключающих загрязнение территории первого пояса ЗСО при их вывозе.

3.2.1.4. Водопроводные сооружения, расположенные в первом поясе зоны санитарной охраны, должны быть оборудованы с учетом предотвращения возможности загрязнения питьевой воды через оголовки и устья скважин, люки и переливные трубы резервуаров и устройства заливки насосов.

3.2.1.5. Все водозаборы должны быть оборудованы аппаратурой для систематического контроля соответствия фактического дебита при эксплуатации водопровода проектной производительности, предусмотренной при его проектировании и обосновании границ ЗСО.

Охраняемый объект: Первый пояс зоны санитарной охраны водозабора СПК «ТЕТЕРИНСКОЕ» в районе с. Тетеринское Нерехтского района Костромской области  
Срок, на который установлена зона: прекращение действия: 01.04.2051

## Раздел 2

Сведения о местоположении границ объекта					
1. Система координат <u>МСК-44, зона 1</u> .					
2. Сведения о характерных точках границ объекта					
Обозначение характерных точек границ	Координаты, м		Метод определения координат характерной точки	Средняя квадратическая погрешность положения характерной точки (Mt), м	Описание обозначения точки на местности (при наличии)
	X	Y			
1	2	3	4	5	6
1	262 246,91	1 192 237,98	Аналитический метод	0,1	Закрепление отсутствует
2	262 243,29	1 192 243,43			
3	262 240,86	1 192 243,28			
4	262 235,99	1 192 240,11			
5	262 240,24	1 192 233,85			
1	262 246,91	1 192 237,98			
3. Сведения о характерных точках части (частей) границы объекта					
1	2	3	4	5	6
-					

## Раздел 3

Сведения о местоположении измененных (уточненных) границ объекта							
1. Система координат - _____							
2. Сведения о характерных точках границ объекта							
Обозначение характерных точек границ	Существующие координаты, м		Измененные (уточненные) координаты, м		Метод определения координат характерной точки	Средняя квадратическая погрешность положения характерной точки (Mt), м	Описание обозначения точки на местности (при наличии)
	X	Y	X	Y			
1	2	3	4	5	6	7	8
-	-	-	-	-	-	-	-
3. Сведения о характерных точках части (частей) границы объекта							
-							

# Раздел 4



Костромская область, Нерехтский район, Воскресенское с/п, тер. СПК "ТЕТЕРИНСКОЕ"

Масштаб 1:250

Используемые условные знаки и обозначения:

- 1** - Угловые точки граница зоны санитарной охраны
- - Граница I пояса зоны санитарной охраны, местоположение которой определено при выполнении кадастровых работ
- - Граница учётного земельного участка
- - Граница ЗОУИП
- - Граница кадастрового квартала

- 44:13:102417** - Номер кадастрового квартала
- :199** - Кадастровый номер земельного участка, арендуемого СПК "ТЕТЕРИНСКОЕ"

Подпись *Ерохова Марина Николаевна* Дата « 14 » апреля 20 26 г.

Место для оттиска печати (подпись) лица, составившего описание местоположения границ объекта



Приложение 2  
к зонам санитарной охраны  
источника питьевого  
и хозяйственно - бытового  
водоснабжения  
сельскохозяйственного  
производственного кооператива  
«Тетеринское»  
расположенных по адресу:  
Костромская область,  
Нерехтский район, в районе  
с. Тетеринское.

**ОПИСАНИЕ МЕСТОПОЛОЖЕНИЯ ГРАНИЦ  
второго пояса ЗСО скважины № 4077.**

(наименование объекта, местоположение границ  
которого описано (далее - объект))

Раздел 1

Сведения об объекте		
№ п/п	Характеристики объекта	Описание характеристик
1	2	3
1	Местоположение объекта	Костромская область, Нерехтский район.
2	Площадь объекта +/- величина погрешности определения площади (P +/- Дельта P)	$2\ 815\ \text{м}^2 \pm 19\ \text{м}^2$
3	Иные характеристики объекта	Вид объекта реестра границ: Зона с особыми условиями использования территории Номер кадастрового района: 44:13 Вид или наименование зоны (территории) по документу: Второй пояс зоны санитарной охраны водозабора СПК «ТЕТЕРИНСКОЕ» в районе с. Тетеринское Нерехтского района Костромской области Вид зоны: Зона санитарной охраны источников питьевого и хозяйственно-бытового водоснабжения, а также устанавливаемые в случаях, предусмотренных Водным кодексом Российской Федерации, в отношении подземных водных объектов зоны специальной охраны Наименование органа, принявшего решение об установлении зоны (создании территории): Департамент природных ресурсов и охраны окружающей среды Костромской области

Содержание ограничений использования объектов недвижимости: Ограничения в использовании объектов недвижимости в границах второго пояса зоны санитарной охраны установлены в соответствии с постановлением Главного государственного санитарного врача РФ от 14.03.2002г. № 10 «О введении в действие Санитарных правил и норм «Зоны санитарной охраны источников водоснабжения и водопроводов питьевого назначения. СанПиН 2.1.4.1110-02»:

3.2.2.1. Выявление, тампонирование или восстановление всех старых, бездействующих, дефектных или неправильно эксплуатируемых скважин, представляющих опасность в части возможности загрязнения водоносных горизонтов.

3.2.2.2. Бурение новых скважин и новое строительство, связанное с нарушением почвенного покрова, производится при обязательном согласовании с центром санитарно-эпидемиологического надзора.

3.2.2.3. Запрещение закачки отработанных вод в подземные горизонты, подземного складирования твердых отходов и разработки недр земли.

3.2.2.4. Запрещение размещения складов горюче-смазочных материалов, ядохимикатов и минеральных удобрений, накопителей промстоков, шламохранилищ и других объектов, обуславливающих опасность химического загрязнения подземных вод. Размещение таких объектов допускается в пределах третьего пояса ЗСО только при использовании защищенных подземных вод, при условии выполнения специальных мероприятий по защите водоносного горизонта от загрязнения при наличии санитарно-эпидемиологического заключения центра государственного санитарно-эпидемиологического надзора, выданного с учетом заключения органов геологического контроля.

3.2.2.5. Своевременное выполнение необходимых мероприятий по санитарной охране поверхностных вод, имеющих непосредственную гидрологическую связь с используемым водоносным горизонтом, в соответствии с гигиеническими требованиями к охране поверхностных вод.

Кроме мероприятий, указанных в разделе 3.2.2, в пределах второго пояса ЗСО подземных источников водоснабжения подлежат выполнению следующие дополнительные мероприятия.

3.2.3.1. Не допускается: размещение кладбищ, скотомогильников, полей ассенизации, полей фильтрации, навозохранилищ, силосных траншей, животноводческих и птицеводческих

	<p>предприятий и других объектов, обуславливающих опасность микробного загрязнения подземных вод; применение удобрений и ядохимикатов; рубка леса главного пользования и реконструкции.</p> <p>3.2.3.2. Выполнение мероприятий по санитарному благоустройству территории населенных пунктов и других объектов (оборудование канализацией, устройство водонепроницаемых выгребов, организация отвода поверхностного стока и др.).</p> <p>Охраняемый объект: Второй пояс зоны санитарной охраны водозабора СПК «ТЕТЕРИНСКОЕ» в районе с. Тетеринское Нерехтского района Костромской области</p> <p>Срок, на который установлена зона: прекращение действия: 01.04.2051</p>
--	--

## Раздел 2

Сведения о местоположении границ объекта					
1. Система координат <u>МСК-44</u> , зона 1					
2. Сведения о характерных точках границ объекта					
Обозначение характерных точек границ	Координаты, м		Метод определения координат характерной точки	Средняя квадратическая погрешность положения характерной точки (Mt), м	Описание обозначения точки на местности (при наличии)
	X	Y			
1	2	3	4	5	6
1	262 240,71	1 192 209,88	Аналитический метод	0,10	Закрепление отсутствует
2	262 245,52	1 192 210,27			
3	262 250,21	1 192 211,42			
4	262 254,65	1 192 213,32			
5	262 258,73	1 192 215,90			
6	262 262,35	1 192 219,10			
7	262 265,40	1 192 222,84			
8	262 267,81	1 192 227,02			
9	262 269,53	1 192 231,53			
10	262 270,49	1 192 236,26			
11	262 270,69	1 192 241,09			

12	262 270,10	1 192 245,88			
13	262 268,76	1 192 250,52			
14	262 266,69	1 192 254,88			
15	262 263,95	1 192 258,85			
16	262 260,60	1 192 262,34			
17	262 256,74	1 192 265,24			
18	262 252,47	1 192 267,48			
19	262 247,89	1 192 269,01			
20	262 243,12	1 192 269,78			
21	262 238,30	1 192 269,78			
22	262 233,53	1 192 269,01			
23	262 228,95	1 192 267,48			
24	262 224,68	1 192 265,24			
25	262 220,82	1 192 262,34			
26	262 217,47	1 192 258,85			
27	262 214,73	1 192 254,88			
28	262 212,66	1 192 250,52			
29	262 211,32	1 192 245,88			
30	262 210,73	1 192 241,09			
31	262 210,93	1 192 236,26			
32	262 211,89	1 192 231,53			
33	262 213,61	1 192 227,02			
34	262 216,02	1 192 222,84			
35	262 219,07	1 192 219,10			
36	262 222,69	1 192 215,90			
37	262 226,77	1 192 213,32			
38	262 231,21	1 192 211,42			
39	262 235,90	1 192 210,27			
1	262 240,71	1 192 209,88			

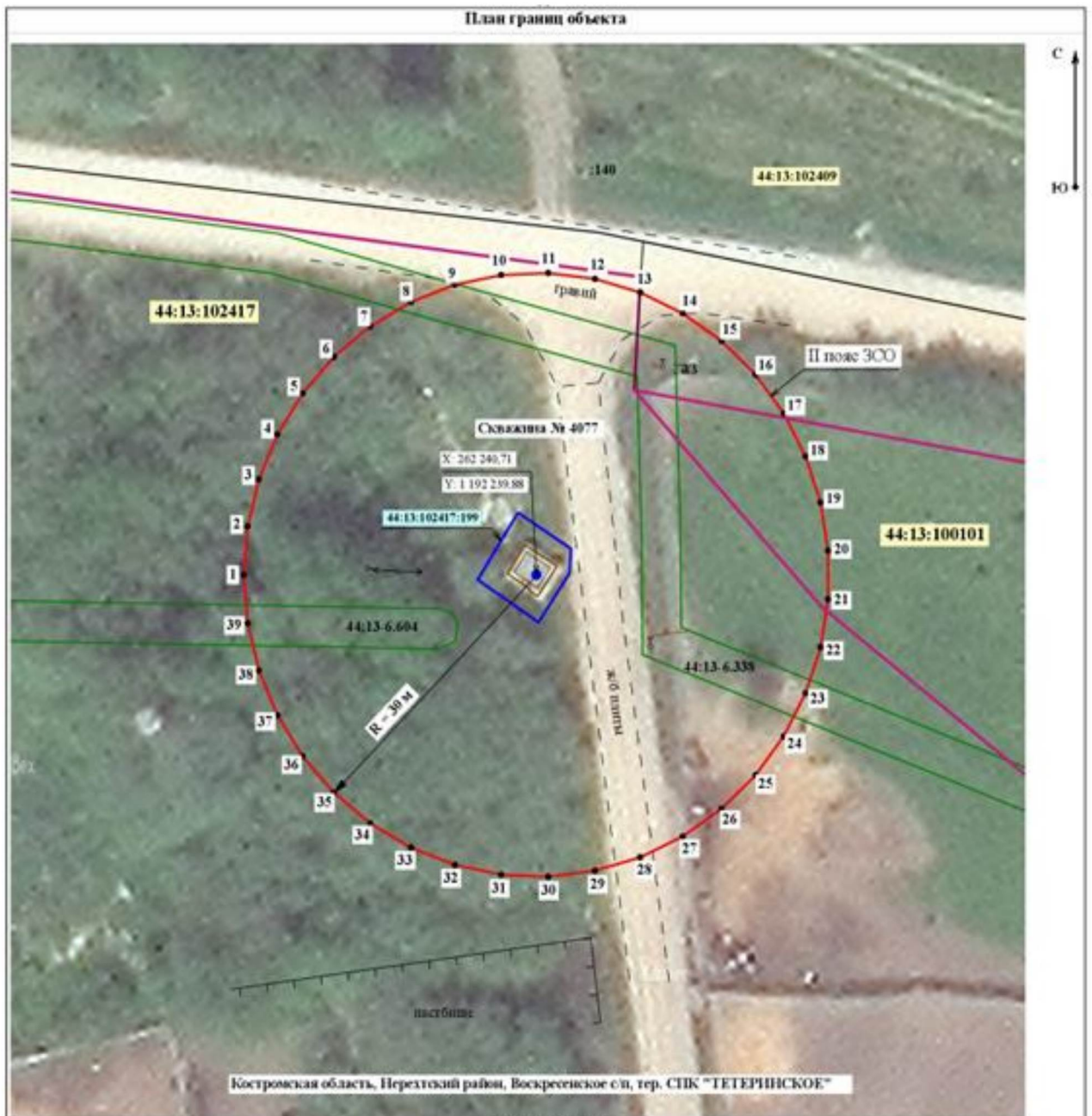
3. Сведения о характерных точках части (частей) границы объекта

1	2	3	4	5	6
---	---	---	---	---	---

### Раздел 3

Сведения о местоположении измененных (уточненных) границ объекта							
1. Система координат - <u>МСК-44, зона 1</u>							
2. Сведения о характерных точках границ объекта							
Обозначение характерных точек границ	Существующие координаты, м		Измененные (уточненные) координаты, м		Метод определения координат характерной точки	Средняя квадратическая погрешность положения характерной точки (Mt), м	Описание обозначения точки на местности (при наличии)
	X	Y	X	Y			
1	2	3	4	5	6	7	8
-	-	-	-	-	-	-	-
3. Сведения о характерных точках части (частей) границы объекта							
-							

# Раздел 4



Масштаб 1:400

**Используемые условные знаки и обозначения:**

- 1 - Условные точки границы зоны санитарной охраны
- Граница II пояса зоны санитарной охраны, местоположение которой определено при выполнении кадастровых работ
- Граница земельного участка, арендуемого СПК "ТЕТЕРИНСКОЕ"
- Граница учетного земельного участка
- Граница ЗОУИП
- Граница кадастрового квартала
- 44:13:102417** - Номер кадастрового квартала
- :199** - Кадастровый номер земельного участка, арендуемого СПК "ТЕТЕРИНСКОЕ"

Подпись *Ерохова* **Ерохова Марина Николаевна** Дата « 14 » апреля 20 26 г.

Место для оттиска печати (при наличии) лица, составившего описание местоположения границ объекта

Приложение 3  
к зонам санитарной охраны  
источника питьевого  
и хозяйственно - бытового  
водоснабжения  
сельскохозяйственного  
производственного кооператива  
«Тетеринское»  
расположенных по адресу:  
Костромская область,  
Нерехтский район, в районе  
с. Тетеринское.

**ОПИСАНИЕ МЕСТОПОЛОЖЕНИЯ ГРАНИЦ  
третьего пояса ЗСО скважины № 4077.**

(наименование объекта, местоположение границ  
которого описано (далее - объект))

Раздел 1

Сведения об объекте		
№ п/п	Характеристики объекта	Описание характеристик
1	2	3
1	Местоположение объекта	Костромская область, Нерехтский район.
2	Площадь объекта +/- величина погрешности определения площади (Р +/- Дельта Р)	124 329 м <sup>2</sup> ± 123 м <sup>2</sup>
3	Иные характеристики объекта	Вид объекта реестра границ: Зона с особыми условиями использования территории Номер кадастрового района: 44:13 Вид или наименование зоны (территории) по документу: Третий пояс зоны санитарной охраны водозабора СПК «ТЕТЕРИНСКОЕ» в районе с. Тетеринское Нерехтского района Костромской области Вид зоны: Зона санитарной охраны источников питьевого и хозяйственно-бытового водоснабжения, а также устанавливаемые в случаях, предусмотренных Водным кодексом Российской Федерации, в отношении подземных водных объектов зоны специальной охраны Наименование органа, принявшего решение об установлении зоны (создании территории): Департамент природных ресурсов и охраны окружающей среды Костромской области Содержание ограничений использования

объектов недвижимости: Ограничения в использовании объектов недвижимости в границах третьего пояса зоны санитарной охраны установлены в соответствии с постановлением Главного государственного санитарного врача РФ от 14.03.2002г. № 10 «О введении в действие Санитарных правил и норм "Зоны санитарной охраны источников водоснабжения и водопроводов питьевого назначения. СанПиН 2.1.4.1110-02»:

3.2.2.1. Выявление, тампонирование или восстановление всех старых, бездействующих, дефектных или неправильно эксплуатируемых скважин, представляющих опасность в части возможности загрязнения водоносных горизонтов.

3.2.2.2. Бурение новых скважин и новое строительство, связанное с нарушением почвенного покрова, производится при обязательном согласовании с центром санитарно-эпидемиологического надзора.

3.2.2.3. Запрещение закачки отработанных вод в подземные горизонты, подземного складирования твердых отходов и разработки недр земли.

3.2.2.4. Запрещение размещения складов горюче-смазочных материалов, ядохимикатов и минеральных удобрений, накопителей промстоков, шламохранилищ и других объектов, обуславливающих опасность химического загрязнения подземных вод. Размещение таких объектов допускается в пределах третьего пояса ЗСО только при использовании защищенных подземных вод, при условии выполнения специальных мероприятий по защите водоносного горизонта от загрязнения при наличии санитарно-эпидемиологического заключения центра государственного санитарно-эпидемиологического надзора, выданного с учетом заключения органов геологического контроля.

3.2.2.5. Своевременное выполнение необходимых мероприятий по санитарной охране поверхностных вод, имеющих непосредственную гидрологическую связь с используемым водоносным горизонтом, в соответствии с гигиеническими требованиями к охране поверхностных вод.

Охраняемый объект: Третий пояс зоны санитарной охраны водозабора СПК «ТЕТЕРИНСКОЕ» в районе с. Тетеринское Нерехтского района Костромской области  
Срок, на который установлена зона: прекращение действия: 01.04.2051

## Раздел 2

Сведения о местоположении границ объекта					
1. Система координат <u>МСК-44, зона 1</u>					
2. Сведения о характерных точках границ объекта					
Обозначение характерных точек границ	Координаты, м		Метод определения координат характерной точки	Средняя квадратическая погрешность положения характерной точки (M <sub>t</sub> ), м	Описание обозначения точки на местности (при наличии)
	X	Y			
1	2	3	4	5	6
1	262 240,71	1 192 040,88	Аналитический метод	0,1	Закрепление отсутствует
2	262 253,21	1 192 041,27			
3	262 265,65	1 192 042,45			
4	262 278,00	1 192 044,40			
5	262 290,20	1 192 047,13			
6	262 302,20	1 192 050,62			
7	262 313,97	1 192 054,85			
8	262 325,44	1 192 059,82			
9	262 336,58	1 192 065,49			
10	262 347,34	1 192 071,86			
11	262 357,68	1 192 078,89			
12	262 367,56	1 192 086,55			
13	262 376,93	1 192 094,82			
14	262 385,77	1 192 103,66			
15	262 394,04	1 192 113,03			
16	262 401,70	1 192 122,91			
17	262 408,73	1 192 133,25			
18	262 415,10	1 192 144,01			
19	262 420,77	1 192 155,15			
20	262 425,74	1 192 166,62			
21	262 429,97	1 192 178,39			
22	262 433,46	1 192 190,39			
23	262 436,19	1 192 202,59			
24	262 438,14	1 192 214,94			

25	262 439,32	1 192 227,38			
26	262 439,71	1 192 239,88			
27	262 439,32	1 192 252,38			
28	262 438,14	1 192 264,82			
29	262 436,19	1 192 277,17			
30	262 433,46	1 192 289,37			
31	262 429,97	1 192 301,37			
32	262 425,74	1 192 313,14			
33	262 420,77	1 192 324,61			
34	262 415,10	1 192 335,75			
35	262 408,73	1 192 346,51			
36	262 401,70	1 192 356,85			
37	262 394,04	1 192 366,73			
38	262 385,77	1 192 376,10			
39	262 376,93	1 192 384,94			
40	262 367,56	1 192 393,21			
41	262 357,68	1 192 400,87			
42	262 347,34	1 192 407,90			
43	262 336,58	1 192 414,27			
44	262 325,44	1 192 419,94			
45	262 313,97	1 192 424,91			
46	262 302,20	1 192 429,14			
47	262 290,20	1 192 432,63			
48	262 278,00	1 192 435,36			
49	262 265,65	1 192 437,31			
50	262 253,21	1 192 438,49			
51	262 240,71	1 192 438,88			
52	262 228,21	1 192 438,49			
53	262 215,77	1 192 437,31			
54	262 203,42	1 192 435,36			
55	262 191,22	1 192 432,63			
56	262 179,22	1 192 429,14			
57	262 167,45	1 192 424,91			

58	262 155,98	1 192 419,94			
59	262 144,84	1 192 414,27			
60	262 134,08	1 192 407,90			
61	262 123,74	1 192 400,87			
62	262 113,86	1 192 393,21			
63	262 104,49	1 192 384,94			
64	262 095,65	1 192 376,10			
65	262 087,38	1 192 366,73			
66	262 079,72	1 192 356,85			
67	262 072,69	1 192 346,51			
68	262 066,32	1 192 335,75			
69	262 060,65	1 192 324,61			
70	262 055,68	1 192 313,14			
71	262 051,45	1 192 301,37			
72	262 047,96	1 192 289,37			
73	262 045,23	1 192 277,17			
74	262 043,28	1 192 264,82			
75	262 042,10	1 192 252,38			
76	262 041,71	1 192 239,88			
77	262 042,10	1 192 227,38			
78	262 043,28	1 192 214,94			
79	262 045,23	1 192 202,59			
80	262 047,96	1 192 190,39			
81	262 051,45	1 192 178,39			
82	262 055,68	1 192 166,62			
83	262 060,65	1 192 155,15			
84	262 066,32	1 192 144,01			
85	262 072,69	1 192 133,25			
86	262 079,72	1 192 122,91			
87	262 087,38	1 192 113,03			
88	262 095,65	1 192 103,66			
89	262 104,49	1 192 094,82			
90	262 113,86	1 192 086,55			

91	262 123,74	1 192 078,89			
92	262 134,08	1 192 071,86			
93	262 144,84	1 192 065,49			
94	262 155,98	1 192 059,82			
95	262 167,45	1 192 054,85			
96	262 179,22	1 192 050,62			
97	262 191,22	1 192 047,13			
98	262 203,42	1 192 044,40			
99	262 215,77	1 192 042,45			
100	262 228,21	1 192 041,27			
1	262 240,71	1 192 040,88			

### 3. Сведения о характерных точках части (частей) границы объекта

Обозначение характерных точек части границы	Координаты, м		Метод определения координат характерной точки	Средняя квадратическая погрешность положения характерной точки (Mt), м	Описание обозначения точки на местности (при наличии)
	X	Y			
1	2	3	4	5	6
-					

### Раздел 3

Сведения о местоположении измененных (уточненных) границ объекта							
1. Система координат - _____							
2. Сведения о характерных точках границ объекта							
Обозначение характерных точек границ	Существующие координаты, м		Измененные (уточненные) координаты, м		Метод определения координат характерной точки	Средняя квадратическая погрешность положения характерной точки (Mt), м	Описание обозначения точки на местности (при наличии)
	X	Y	X	Y			
1	2	3	4	5	6	7	8
-	-	-	-	-	-	-	-
3. Сведения о характерных точках части (частей) границы объекта							
-							

# Раздел 4

