

**ДЕПАРТАМЕНТ ПРИРОДНЫХ РЕСУРСОВ
И ОХРАНЫ ОКРУЖАЮЩЕЙ СРЕДЫ
КОСТРОМСКОЙ ОБЛАСТИ
(ДПР Костромской области)**

ПРИКАЗ

« 6 » апреля 2026 года № 76

г. Кострома

Об установлении зон санитарной охраны

В соответствии с Земельным кодексом Российской Федерации, Федеральным законом от 30 марта 1999 года № 52-ФЗ «О санитарно-эпидемиологическом благополучии населения» и на основании положительного санитарно-эпидемиологического заключения Управления Федеральной службы по надзору в сфере защиты прав потребителей и благополучия человека по Костромской области от 27 мая 2024 года № 44.КЦ.01.000.Т.000073.05.24.

ПРИКАЗЫВАЮ:

1. Установить зоны санитарной охраны источников питьевого и хозяйственно-бытового водоснабжения муниципального унитарного предприятия «Коммунсервис» Костромского района Костромской области, расположенных по адресу: Костромская область, Костромской район, в районе п. Мисково, согласно приложению к настоящему приказу.

2. Зоны санитарной охраны источников питьевого и хозяйственно-бытового водоснабжения, указанные в пункте 1 настоящего приказа, в том числе возникающие в силу закона ограничения использования земельных участков в таких зонах, считаются установленными со дня внесения сведений о зонах санитарной охраны в Единый государственный реестр недвижимости и устанавливаются на срок действия лицензии на пользование недрами до 1 апреля 2030 года.

3. Приказ вступает в силу через 10 дней с момента его официального опубликования.

Директор департамента

А.В. Беляев

Приложение
к приказу департамента
природных ресурсов и охраны
окружающей среды по
Костромской области
от «6» апреля 2026 года
№ 76

Зоны санитарной охраны источников питьевого
и хозяйственно-бытового водоснабжения муниципального унитарного
предприятия «Коммунсервис» Костромского района Костромской области,
расположенных по адресу: Костромская область, Костромской район,
в районе п. Мисково

Источники питьевого и хозяйственно-бытового водоснабжения муниципального унитарного предприятия «Коммунсервис» Костромского района Костромской области, состоят из двух участков и представлены двумя разведочно-эксплуатационными скважинами №№ 686, 3531.

Зоны санитарной охраны источников питьевого и хозяйственно-бытового водоснабжения (далее - ЗСО) организуются в составе трех поясов.

1. Границы первого пояса ЗСО, в соответствии с пунктом 2.2.1 подраздела 2.2 раздела II СанПин 2.1.4.1110-02 «Зоны санитарной охраны источников водоснабжения и водопроводов питьевого назначения», утвержденных Постановлением Главного государственного санитарного врача Российской Федерации от 14 марта 2002 года № 10 (далее - СанПин 2.1.4.1110-02), по согласованию с Управлением Федеральной службы по надзору в сфере защиты прав потребителей и благополучия человека по Костромской области и устанавливаются в плане в виде двух контуров:

- для скважины № 686 – в виде пятиугольника со сторонами 21,0х4,0х30,0х17,0х33,0 м, с минимальными расстояниями от устья скважины до границ земельного участка: - до северо-западной границы – 9,0 м; - до северо-восточной границы – 7,5 м; - до юго-западной границы – 23,0 м; - до юго-восточной границы – 14,0 м.

- для скважины № 3531 – в виде четырехугольника со сторонами 19,0х57,0х22,0х57,0 м, с минимальными расстояниями от устья скважины до границ земельного участка: - до северо-западной границы – 9,0 м; - до северо-восточной границы – 34,0 м; - до юго-западной границы – 23,0 м; - до юго-восточной границы – 12,0 м.

Графические описания местоположения границ первого пояса ЗСО представлены в приложениях № 1, № 1.1.

Ограничения использования земельных участков и мероприятия по улучшению санитарного состояния на территории ЗСО и предупреждению загрязнения водозабора подземных вод по первому поясу ЗСО устанавливаются в соответствии с пунктом 3.2.1 подраздела 3.2 раздела III СанПин 2.1.4.1110-02:

территория первого пояса ЗСО должна быть спланирована для отвода поверхностного стока за ее пределы, озеленена, ограждена

и обеспечена охраной. Дорожки к сооружениям должны иметь твердое покрытие;

не допускается: посадка высокоствольных деревьев, все виды строительства, не имеющие непосредственного отношения к эксплуатации, реконструкции и расширению водопроводных сооружений, в т.ч. прокладка трубопроводов различного назначения, размещение жилых и хозяйственно-бытовых зданий, проживание людей, применение ядохимикатов и удобрений;

здания должны быть оборудованы канализацией с отведением сточных вод в ближайшую систему бытовой или производственной канализации или на местные станции очистных сооружений, расположенные за пределами первого пояса ЗСО с учетом санитарного режима на территории второго пояса. В исключительных случаях при отсутствии канализации должны устраиваться водонепроницаемые приемники нечистот и бытовых отходов, расположенные в местах, исключающих загрязнение территории первого пояса ЗСО при их вывозе;

водопроводные сооружения, расположенные в первом поясе зоны санитарной охраны, должны быть оборудованы с учетом предотвращения возможности загрязнения питьевой воды через оголовки и устья скважин, люки и переливные трубы резервуаров и устройства заливки насосов;

все водозаборы должны быть оборудованы аппаратурой для систематического контроля соответствия фактического дебита при эксплуатации водопровода проектной производительности, предусмотренной при его проектировании и обосновании границ ЗСО.

2. Границы второго пояса ЗСО определены гидродинамическими расчетами, выполненными аналитическим методом и устанавливаются для скважин №№ 686, 3531 в радиусе 79,0 м от устьев скважин.

Графические описания местоположения границ второго пояса ЗСО представлены в приложениях № 2, № 2.1.

Ограничения использования земельных участков и мероприятия по второму поясу ЗСО устанавливаются согласно пунктам 3.2.2, 3.2.3 подраздела 3.2 раздела III СанПин 2.1.4.1110-02 и выполняются владельцами объектов, оказывающих (могущих оказать) отрицательное влияние на качество воды источника водоснабжения:

выявление, тампонирование или восстановление всех старых, бездействующих, дефектных или неправильно эксплуатируемых скважин, представляющих опасность в части возможности загрязнения водоносных горизонтов;

бурение новых скважин и новое строительство, связанное с нарушением почвенного покрова, производится при обязательном согласовании с центром государственного санитарно-эпидемиологического надзора;

запрещение закачки отработанных вод в подземные горизонты, подземного складирования твердых отходов и разработки недр земли;

запрещение размещения складов горюче-смазочных материалов, ядохимикатов и минеральных удобрений, накопителей промстоков, шламохранилищ и других объектов, обуславливающих опасность химического загрязнения подземных вод;

своевременное выполнение необходимых мероприятий по санитарной охране поверхностных вод, имеющих непосредственную гидрологическую связь с используемым водоносным горизонтом, в соответствии с гигиеническими требованиями к охране поверхностных вод;

не допускается: размещение кладбищ, скотомогильников, полей ассенизации, полей фильтрации, навозохранилищ, силосных траншей, животноводческих и птицеводческих предприятий и других объектов, обуславливающих опасность микробного загрязнения подземных вод, применение удобрений и ядохимикатов, рубка леса главного пользования и реконструкции;

выполнение мероприятий по санитарному благоустройству территории населенных пунктов и других объектов (оборудование канализацией, устройство водонепроницаемых выгребов, организация отвода поверхностного стока и др.).

3. Граница третьего пояса ЗСО определена гидродинамическими расчетами и устанавливается для скважин №№ 686, 3531 радиусом 750,0 м от центра водозабора, в плане образующие единый контур, за исключением территории за береговой линией р. Меза.

Графическое описание местоположения границы третьего пояса ЗСО представлено в приложении № 3.

Ограничения использования земельных участков и мероприятия по третьему поясу ЗСО устанавливаются согласно пункту 3.2.2 подраздела 3.2 раздела III СанПин 2.1.4.1110-02 и выполняются владельцами объектов, оказывающих (или могущих оказать) отрицательное влияние на качество воды источника водоснабжения:

выявление, тампонирующее или восстановление всех старых, бездействующих, дефектных или неправильно эксплуатируемых скважин, представляющих опасность в части возможности загрязнения водоносных горизонтов;

бурение новых скважин и новое строительство, связанное с нарушением почвенного покрова, производится при обязательном согласовании с центром государственного санитарно-эпидемиологического надзора;

запрещение закачки отработанных вод в подземные горизонты, подземного складирования твердых отходов и разработки недр земли;

запрещение размещения складов горюче-смазочных материалов, ядохимикатов и минеральных удобрений, накопителей промстоков, шламоохранилищ и других объектов, обуславливающих опасность химического загрязнения подземных вод. Размещение таких объектов допускается в пределах третьего пояса ЗСО только при использовании защищенных подземных вод, при условии выполнения специальных мероприятий по защите водоносного горизонта от загрязнения при наличии санитарно-эпидемиологического заключения центра государственного санитарно-эпидемиологического надзора, выданного с учетом заключения органов геологического контроля;

своевременное выполнение необходимых мероприятий по санитарной охране поверхностных вод, имеющих непосредственную гидрологическую связь с используемым водоносным горизонтом,

в соответствии с гигиеническими требованиями к охране поверхностных вод.

4. Правообладатель источника питьевого и хозяйственно-бытового водоснабжения – муниципальное унитарное предприятие «Коммуналсервис» Костромского района Костромской области (ИНН 4414010201, ОГРН 1054477610934).

Правообладатель обязан возместить убытки, причиненные в связи с установлением зон с особыми условиями использования территории, в соответствии со статьей 57.1 Земельного кодекса Российской Федерации.

Приложение 1
к зонам санитарной охраны
источников питьевого
и хозяйственно - бытового
водоснабжения
муниципального унитарного
предприятия «Коммунсервис»
Костромского района
Костромской области,
расположенных по адресу:
Костромская область, Костромской
район, в районе п. Мисково.

ОПИСАНИЕ МЕСТОПОЛОЖЕНИЯ ГРАНИЦ
первого пояса ЗСО скважины № 686

(наименование объекта, местоположение границ
которого описано (далее - объект))

Раздел 1

Сведения об объекте		
№ п/п	Характеристики объекта	Описание характеристик
1	2	3
1	Местоположение объекта	156514, Костромская область, р-н Костромской, п. Мисково
2	Площадь объекта +/- величина погрешности определения площади (Р +/- Дельта Р)	601 м ² ± 9 м ²
3	Иные характеристики объекта	Вид объекта реестра границ: Зона с особыми условиями использования территории Номер кадастрового района: 44:07 Вид или наименование зоны (территории) по документу: I пояс зоны санитарной охраны подземного источника питьевого и хозяйственно бытового водоснабжения МУП «Коммунсервис» Костромского района в п. Мисково Костромского района Костромской области (скважина № 686) Вид зоны: Зона санитарной охраны источников питьевого и хозяйственно-бытового водоснабжения, а также устанавливаемые в случаях, предусмотренных Водным кодексом Российской Федерации, в отношении подземных водных объектов зоны специальной охраны. Наименование органа, принявшего решение об установлении зоны (создании территории): Департамент природных ресурсов и охраны окружающей среды Костромской области Содержание ограничений использования объектов недвижимости: Ограничения в использовании объектов недвижимости в

границах I пояса зоны санитарной охраны установлены в соответствии с постановлением Главного государственного санитарного врача РФ от 14.03.2002г. № 10 «О введении в действие Санитарных правил и норм «Зоны санитарной охраны источников водоснабжения и водопроводов питьевого назначения. СанПиН 2.1.4.1110-02»:

3.2.1.1. Территория первого пояса ЗСО должна быть спланирована для отвода поверхностного стока за ее пределы, озеленена, ограждена и обеспечена охраной. Дорожки к сооружениям должны иметь твердое покрытие.

3.2.1.2. Не допускается: посадка высокоствольных деревьев, все виды строительства, не имеющие непосредственного отношения к эксплуатации, реконструкции и расширению водопроводных сооружений, в т.ч. прокладка трубопроводов различного назначения, размещение жилых и хозяйственно-бытовых зданий, проживание людей, применение ядохимикатов и удобрений.

3.2.1.3. Здания должны быть оборудованы канализацией с отведением сточных вод в ближайшую систему бытовой или производственной канализации или на местные станции очистных сооружений, расположенные за пределами первого пояса ЗСО с учетом санитарного режима на территории второго пояса. В исключительных случаях при отсутствии канализации должны устраиваться водонепроницаемые приемники нечистот и бытовых отходов, расположенные в местах, исключающих загрязнение территории первого пояса ЗСО при их вывозе.

3.2.1.4. Водопроводные сооружения, расположенные в первом поясе зоны санитарной охраны, должны быть оборудованы с учетом предотвращения возможности загрязнения питьевой воды через оголовки и устья скважин, люки и переливные трубы резервуаров и устройства заливки насосов.

3.2.1.5. Все водозаборы должны быть оборудованы аппаратурой для систематического контроля соответствия фактического дебита при эксплуатации водопровода проектной производительности, предусмотренной при его проектировании и обосновании границ ЗСО.

Охраняемый объект: I пояс зоны санитарной охраны подземного источника питьевого и хозяйственно-бытового водоснабжения МУП «Коммуналсервис» Костромского района в п. Мисково Костромского района Костромской области (скважина № 686).

Срок, на который установлена зона: прекращение действия: 01.04.2030

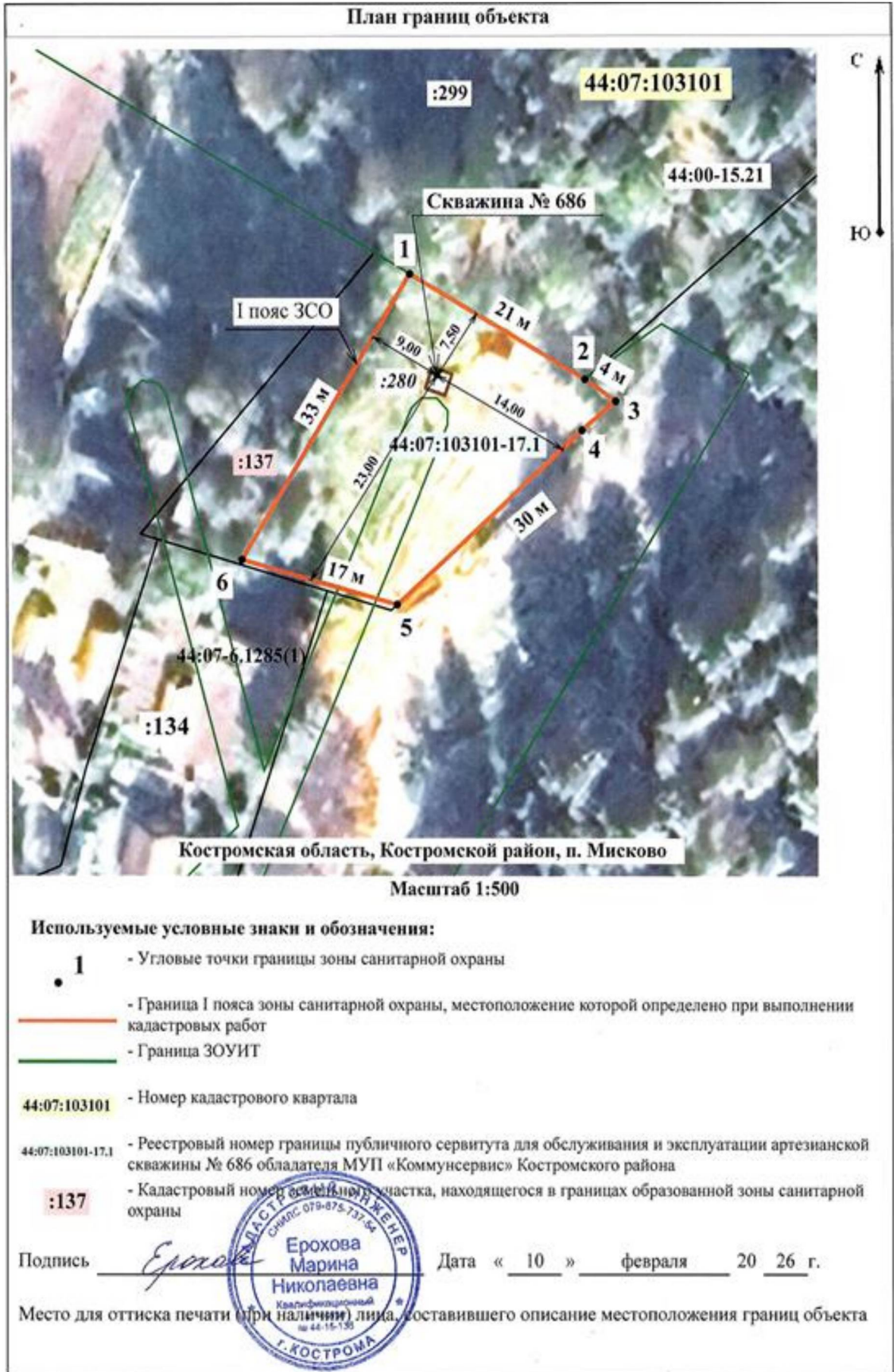
Раздел 2

Сведения о местоположении границ объекта					
1. Система координат <u>МСК-44, зона 1</u> .					
2. Сведения о характерных точках границ объекта					
Обозначение характерных точек границ	Координаты, м		Метод определения координат характерной точки	Средняя квадратическая погрешность положения характерной точки (Mt), м	Описание обозначения точки на местности (при наличии)
	X	Y			
1	2	3	4	5	6
1	327 474,65	1 221 937,87	Аналитический метод	0,1	-
2	327 464,47	1 221 955,67			
3	327 462,32	1 221 958,81			
4	327 459,48	1 221 955,36			
5	327 442,57	1 221 936,54			
6	327 446,96	1 221 920,75			
1	327 474,65	1 221 937,87			
3. Сведения о характерных точках части (частей) границы объекта					
1	2	3	4	5	6
-					

Раздел 3

Сведения о местоположении измененных (уточненных) границ объекта							
1. Система координат - _____							
2. Сведения о характерных точках границ объекта							
Обозначение характерных точек границ	Существующие координаты, м		Измененные (уточненные) координаты, м		Метод определения координат характерной точки	Средняя квадратическая погрешность положения характерной точки (Mt), м	Описание обозначения точки на местности (при наличии)
	X	Y	X	Y			
1	2	3	4	5	6	7	8
-	-	-	-	-	-	-	-
3. Сведения о характерных точках части (частей) границы объекта							
-							

Раздел 4



Приложение 1.1
к зонам санитарной охраны
источников питьевого
и хозяйственно - бытового
водоснабжения
муниципального унитарного
предприятия «Коммунсервис»
Костромского района
Костромской области,
расположенных по адресу:
Костромская область, Костромской
район, в районе п. Мисково.

ОПИСАНИЕ МЕСТОПОЛОЖЕНИЯ ГРАНИЦ
первого пояса ЗСО скважины № 3531

(наименование объекта, местоположение границ
которого описано (далее - объект))

Раздел 1

Сведения об объекте

№ п/п	Характеристики объекта	Описание характеристик
1	2	3
1	Местоположение объекта	156514, Костромская область, р-н Костромской, п. Мисково
2	Площадь объекта +/- величина погрешности определения площади (Р +/- Дельта Р)	1170 м ² ± 24 м ²
3	Иные характеристики объекта	Вид объекта реестра границ: Зона с особыми условиями использования территории Номер кадастрового района: 44:07 Вид или наименование зоны (территории) по документу: I пояс зоны санитарной охраны подземного источника питьевого и хозяйственно бытового водоснабжения МУП «Коммунсервис» Костромского района в п. Мисково Костромского района Костромской области (скважина № 3531) Вид зоны: Зона санитарной охраны источников питьевого и хозяйственно-бытового водоснабжения, а также устанавливаемые в случаях, предусмотренных Водным кодексом Российской Федерации, в отношении подземных водных объектов зоны специальной охраны Наименование органа, принявшего решение об установлении зоны (создании территории): Департамент природных ресурсов и охраны окружающей среды Костромской области Содержание ограничений использования объектов недвижимости: Ограничения в использовании объектов недвижимости в границах I пояса зоны санитарной охраны

		<p>установлены в соответствии с постановлением Главного государственного санитарного врача РФ от 14.03.2002г. № 10 «О введении в действие Санитарных правил и норм «Зоны санитарной охраны источников водоснабжения и водопроводов питьевого назначения. СанПиН 2.1.4.1110-02»:</p> <p>3.2.1.1. Территория первого пояса ЗСО должна быть спланирована для отвода поверхностного стока за ее пределы, озеленена, ограждена и обеспечена охраной. Дорожки к сооружениям должны иметь твердое покрытие.</p> <p>3.2.1.2. Не допускается: посадка высокоствольных деревьев, все виды строительства, не имеющие непосредственного отношения к эксплуатации, реконструкции и расширению водопроводных сооружений, в т.ч. прокладка трубопроводов различного назначения, размещение жилых и хозяйственно-бытовых зданий, проживание людей, применение ядохимикатов и удобрений.</p> <p>3.2.1.3. Здания должны быть оборудованы канализацией с отведением сточных вод в ближайшую систему бытовой или производственной канализации или на местные станции очистных сооружений, расположенные за пределами первого пояса ЗСО с учетом санитарного режима на территории второго пояса. В исключительных случаях при отсутствии канализации должны устраиваться водонепроницаемые приемники нечистот и бытовых отходов, расположенные в местах, исключающих загрязнение территории первого пояса ЗСО при их вывозе.</p> <p>3.2.1.4. Водопроводные сооружения, расположенные в первом поясе зоны санитарной охраны, должны быть оборудованы с учетом предотвращения возможности загрязнения питьевой воды через оголовки и устья скважин, люки и переливные трубы резервуаров и устройства заливки насосов.</p> <p>3.2.1.5. Все водозаборы должны быть оборудованы аппаратурой для систематического контроля соответствия фактического дебита при эксплуатации водопровода проектной производительности, предусмотренной при его проектировании и обосновании границ ЗСО.</p> <p>Охраняемый объект: I пояс зоны санитарной охраны подземного источника питьевого и хозяйственно-бытового водоснабжения МУП «Коммуналсервис» Костромского района в п. Мисково Костромского района Костромской области (скважина № 3531)</p> <p>Срок, на который установлена зона: прекращение действия: 01.04.2030</p>
--	--	--

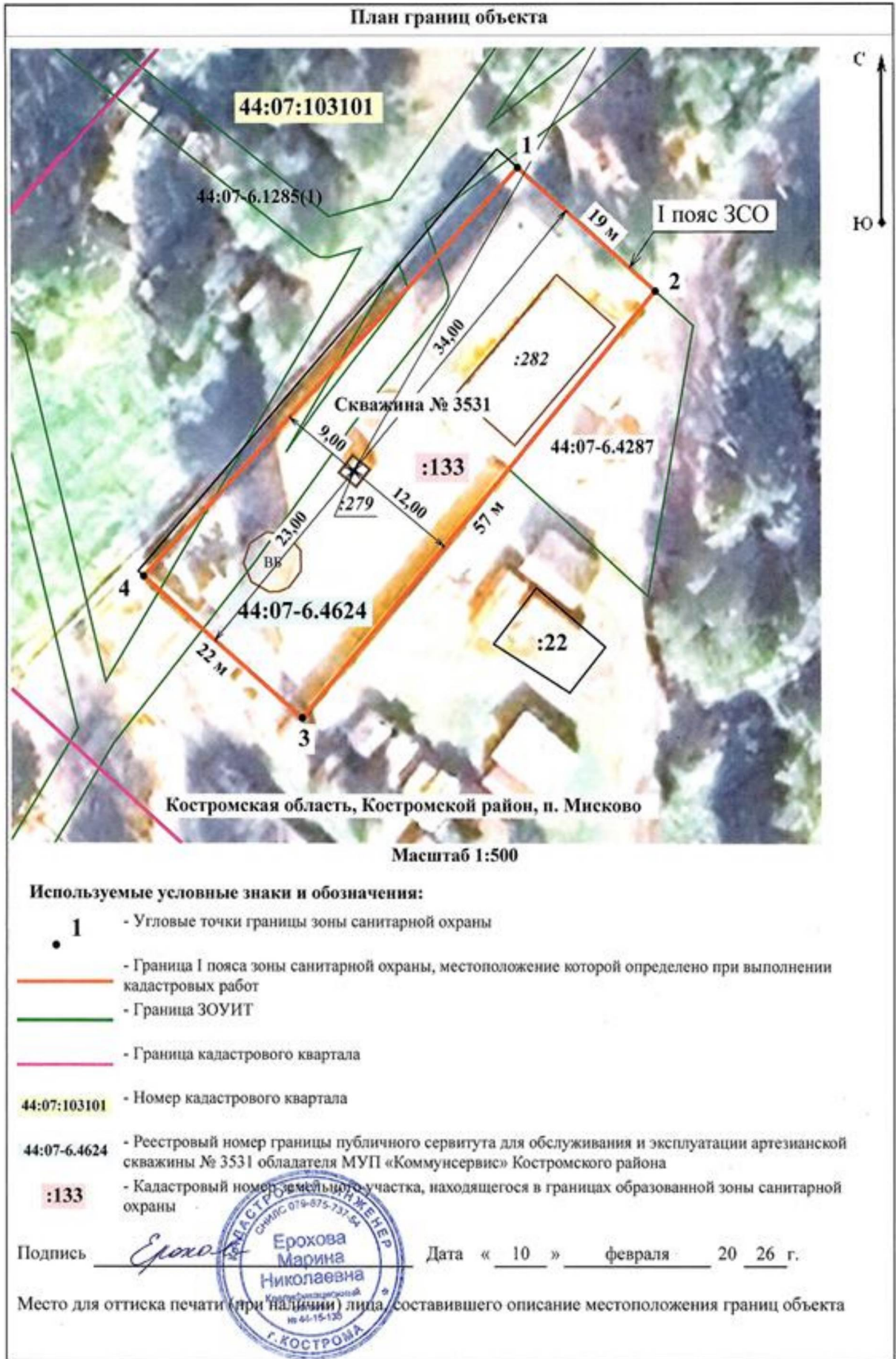
Раздел 2

Сведения о местоположении границ объекта					
1. Система координат <u>МСК-44, зона 1</u> .					
2. Сведения о характерных точках границ объекта					
Обозначение характерных точек границ	Координаты, м		Метод определения координат характерной точки	Средняя квадратическая погрешность положения характерной точки (Mt), м	Описание обозначения точки на местности (при наличии)
	X	Y			
1	2	3	4	5	6
1	327 339,99	1 221 866,07	Аналитический метод	0,1	-
2	327 327,47	1 221 880,42			
3	327 283,94	1 221 843,55			
4	327 298,41	1 221 826,98			
1	327 339,99	1 221 866,07			
3. Сведения о характерных точках части (частей) границы объекта					
1	2	3	4	5	6
-					

Раздел 3

Сведения о местоположении измененных (уточненных) границ объекта							
1. Система координат - _____							
2. Сведения о характерных точках границ объекта							
Обозначение характерных точек границ	Существующие координаты, м		Измененные (уточненные) координаты, м		Метод определения координат характерной точки	Средняя квадратическая погрешность положения характерной точки (Mt), м	Описание обозначения точки на местности (при наличии)
	X	Y	X	Y			
1	2	3	4	5	6	7	8
-	-	-	-	-	-	-	-
3. Сведения о характерных точках части (частей) границы объекта							
-							

Раздел 4



Приложение 2
к зонам санитарной охраны
источников питьевого
и хозяйственно - бытового
водоснабжения
муниципального унитарного
предприятия «Коммунсервис»
Костромского района
Костромской области,
расположенных по адресу:
Костромская область, Костромской
район, в районе п. Мисково.

ОПИСАНИЕ МЕСТОПОЛОЖЕНИЯ ГРАНИЦ
второго пояса ЗСО скважины № 686.

(наименование объекта, местоположение границ
которого описано (далее - объект))

Раздел 1

Сведения об объекте		
№ п/п	Характеристики объекта	Описание характеристик
1	2	3
1	Местоположение объекта	156514, Костромская область, р-н Костромской, п. Мисково
2	Площадь объекта +/- величина погрешности определения площади (Р +/- Дельта Р)	19 574 м ² ± 49 м ²
3	Иные характеристики объекта	<p>Вид объекта реестра границ: Зона с особыми условиями использования территории Номер кадастрового района: 44:07 Вид или наименование зоны (территории) по документу: II пояс зоны санитарной охраны подземного источника питьевого и хозяйственно бытового водоснабжения МУП «Коммунсервис» Костромского района в п. Мисково Костромского района Костромской области (скважина № 686) Вид зоны: Зона санитарной охраны источников питьевого и хозяйственно-бытового водоснабжения, а также устанавливаемые в случаях, предусмотренных Водным кодексом Российской Федерации, в отношении подземных водных объектов зоны специальной охраны Наименование органа, принявшего решение об установлении зоны (создании территории): Департамент природных ресурсов и охраны окружающей среды Костромской области Содержание ограничений использования объектов недвижимости: Режим использования и основные мероприятия на территории второго пояса ЗСО установлены санитарными правилами</p>

		<p>и нормативами «Зоны санитарной охраны источников водоснабжения и водопроводов питьевого назначения. СанПиН 2.1.4.1110-02», утвержденными постановлением Главного государственного санитарного врача Российской Федерации от 14.03.2002 № 10 «О введении в действие санитарных правил и норм «Зоны санитарной охраны источников водоснабжения и водопроводов питьевого назначения. СанПиН 2.1.4.1110-02»:</p> <p>3.2.2.1. Выявление, тампонирувание или восстановление всех старых, бездействующих, дефектных или неправильно эксплуатируемых скважин, представляющих опасность в части возможности загрязнения водоносных горизонтов.</p> <p>3.2.2.2. Бурение новых скважин и новое строительство, связанное с нарушением почвенного покрова, производится при обязательном согласовании с центром санитарно-эпидемиологического надзора.</p> <p>3.2.2.3. Запрещение закачки отработанных вод в подземные горизонты, подземного складирования твердых отходов и разработки недр земли.</p> <p>3.2.2.4. Запрещение размещения складов горюче-смазочных материалов, ядохимикатов и минеральных удобрений, накопителей промстоков, шламохранилищ и других объектов, обуславливающих опасность химического загрязнения подземных вод. Размещение таких объектов допускается в пределах третьего пояса ЗСО только при использовании защищенных подземных вод, при условии выполнения специальных мероприятий по защите водоносного горизонта от загрязнения при наличии санитарно - эпидемиологического заключения центра государственного санитарно-эпидемиологического надзора, выданного с учетом заключения органов геологического контроля.</p> <p>3.2.2.5. Своевременное выполнение необходимых мероприятий по санитарной охране поверхностных вод, имеющих непосредственную гидрологическую связь с используемым водоносным горизонтом, в соответствии с гигиеническими требованиями к охране поверхностных вод. Кроме мероприятий, указанных в разделе 3.2.2, в пределах второго пояса ЗСО подземных источников водоснабжения подлежат выполнению следующие дополнительные мероприятия.</p> <p>3.2.3.1. Не допускается:</p> <ul style="list-style-type: none">• размещение кладбищ, скотомогильников, полей ассенизации, полей фильтрации, навозохранилищ, силосных траншей, животноводческих и птицеводческих предприятий и других объектов, обуславливающих опасность микробного загрязнения подземных вод;• применение удобрений и ядохимикатов;
--	--	--

	<ul style="list-style-type: none"> • рубка леса главного пользования и реконструкции. <p>3.2.3.2. Выполнение мероприятий по санитарному благоустройству территории населенных пунктов и других объектов (оборудование канализацией, устройство водонепроницаемых выгребов, организация отвода поверхностного стока и др.).</p> <p>Охраняемый объект: II пояс зоны санитарной охраны подземного источника питьевого и хозяйственно-бытового водоснабжения МУП «Коммуналсервис» Костромского района в п. Мисково Костромского района Костромской области (скважина № 686).</p> <p>Срок, на который установлена зона: прекращение действия: 01.04.2030</p>
--	--

Раздел 2

Сведения о местоположении границ объекта					
1. Система координат <u>МСК-44, зона 1</u> .					
2. Сведения о характерных точках границ объекта					
Обозначение характерных точек границ	Координаты, м		Метод определения координат характерной точки	Средняя квадратическая погрешность положения характерной точки (M _t), м	Описание обозначения точки на местности (при наличии)
	X	Y			
1	2	3	4	5	6
1	327 464,87	1 221 861,63	Аналитический метод	0,10	-
2	327 472,74	1 221 862,02			
3	327 480,52	1 221 863,20			
4	327 488,16	1 221 865,14			
5	327 495,56	1 221 867,83			
6	327 502,65	1 221 871,25			
7	327 509,37	1 221 875,36			
8	327 515,65	1 221 880,11			
9	327 521,42	1 221 885,47			
10	327 526,63	1 221 891,37			
11	327 531,23	1 221 897,77			
12	327 535,17	1 221 904,59			
13	327 538,41	1 221 911,77			
14	327 540,92	1 221 919,23			

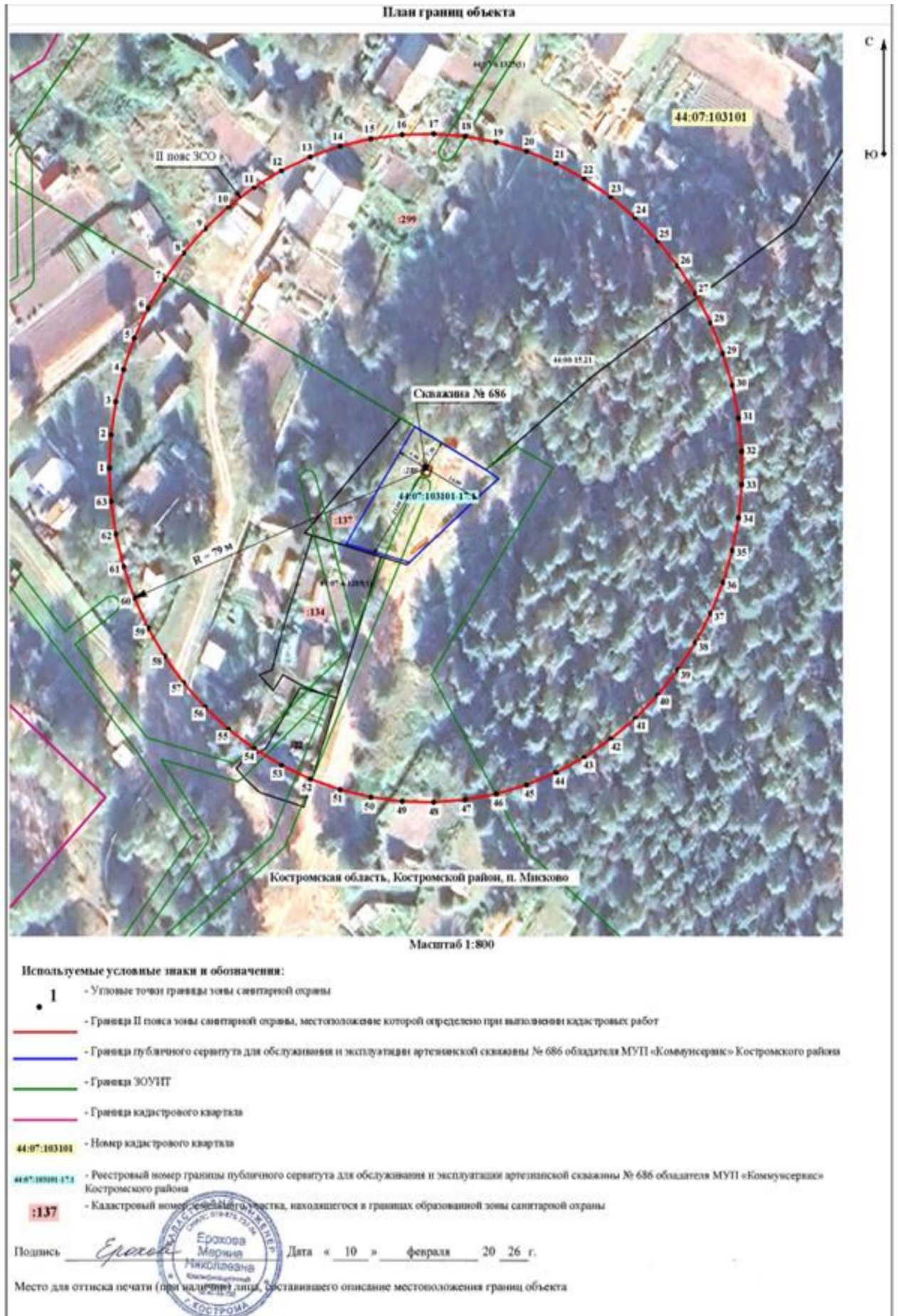
15	327 542,67	1 221 926,91			
16	327 543,65	1 221 934,73			
17	327 543,85	1 221 942,60			
18	327 543,26	1 221 950,45			
19	327 541,89	1 221 958,21			
20	327 539,76	1 221 965,79			
21	327 536,88	1 221 973,12			
22	327 533,29	1 221 980,13			
23	327 529,01	1 221 986,75			
24	327 524,10	1 221 992,90			
25	327 518,60	1 221 998,54			
26	327 512,57	1 222 003,60			
27	327 506,06	1 222 008,04			
28	327 499,15	1 222 011,81			
29	327 491,89	1 222 014,87			
30	327 484,36	1 222 017,19			
31	327 476,64	1 222 018,75			
32	327 468,81	1 222 019,53			
33	327 460,93	1 222 019,53			
34	327 453,10	1 222 018,75			
35	327 445,38	1 222 017,19			
36	327 437,85	1 222 014,87			
37	327 430,59	1 222 011,81			
38	327 423,68	1 222 008,04			
39	327 417,17	1 222 003,60			
40	327 411,14	1 221 998,54			
41	327 405,64	1 221 992,90			
42	327 400,73	1 221 986,75			
43	327 396,45	1 221 980,13			
44	327 392,86	1 221 973,12			
45	327 389,98	1 221 965,79			

46	327 387,85	1 221 958,21			
47	327 386,48	1 221 950,45			
48	327 385,89	1 221 942,60			
49	327 386,09	1 221 934,73			
50	327 387,07	1 221 926,91			
51	327 388,82	1 221 919,23			
52	327 391,33	1 221 911,77			
53	327 394,57	1 221 904,59			
54	327 398,51	1 221 897,77			
55	327 403,11	1 221 891,37			
56	327 408,32	1 221 885,47			
57	327 414,09	1 221 880,11			
58	327 420,37	1 221 875,36			
59	327 427,09	1 221 871,25			
60	327 434,18	1 221 867,83			
61	327 441,58	1 221 865,14			
62	327 449,22	1 221 863,20			
63	327 457,00	1 221 862,02			
1	327 464,87	1 221 861,63			
3. Сведения о характерных точках части (частей) границы объекта					
1	2	3	4	5	6
-					

Раздел 3

Сведения о местоположении измененных (уточненных) границ объекта							
1. Система координат - <u>МСК-44, зона 1</u>							
2. Сведения о характерных точках границ объекта							
Обозначение характерных точек границ	Существующие координаты, м		Измененные (уточненные) координаты, м		Метод определения координат характерной точки	Средняя квадратическая погрешность положения характерной точки (Mt), м	Описание обозначения точки на местности (при наличии)
	X	Y	X	Y			
1	2	3	4	5	6	7	8
-	-	-	-	-	-	-	-
3. Сведения о характерных точках части (частей) границы объекта							
-							

Раздел 4



Приложение 2.1
к зонам санитарной охраны
источников питьевого
и хозяйственно - бытового
водоснабжения
муниципального унитарного
предприятия «Коммунсервис»
Костромского района
Костромской области,
расположенных по адресу:
Костромская область, Костромской
район, в районе п. Мисково.

ОПИСАНИЕ МЕСТОПОЛОЖЕНИЯ ГРАНИЦ
второго пояса ЗСО скважины № 3531

(наименование объекта, местоположение границ
которого описано (далее - объект))

Раздел 1

Сведения об объекте		
№ п/п	Характеристики объекта	Описание характеристик
1	2	3
1	Местоположение объекта	156514, Костромская область, р-н Костромской, п. Мисково
2	Площадь объекта +/- величина погрешности определения площади (Р +/- Дельта Р)	19 574 м ² ± 49 м ²
3	Иные характеристики объекта	Вид объекта реестра границ: Зона с особыми условиями использования территории Номер кадастрового района: 44:07 Вид или наименование зоны (территории) по документу: II пояс зоны санитарной охраны подземного источника питьевого и хозяйственно бытового водоснабжения МУП «Коммунсервис» Костромского района в п. Мисково Костромского района Костромской области (скважина № 3531) Вид зоны: Зона санитарной охраны источников питьевого и хозяйственно-бытового водоснабжения, а также устанавливаемые в случаях, предусмотренных Водным кодексом Российской Федерации, в отношении подземных водных объектов зоны специальной охраны Наименование органа, принявшего решение об установлении зоны (создании территории): Департамент природных ресурсов и охраны окружающей среды Костромской области Содержание ограничений использования

		<p>объектов недвижимости: Режим использования и основные мероприятия на территории второго пояса ЗСО установлены санитарными правилами и нормативами «Зоны санитарной охраны источников водоснабжения и водопроводов питьевого назначения. СанПиН 2.1.4.1110-02», утвержденными постановлением Главного государственного санитарного врача Российской Федерации от 14.03.2002 № 10 «О введении в действие санитарных правил и норм «Зоны санитарной охраны источников водоснабжения и водопроводов питьевого назначения. СанПиН 2.1.4.1110-02»:</p> <p>3.2.2.1. Выявление, тампонирование или восстановление всех старых, бездействующих, дефектных или неправильно эксплуатируемых скважин, представляющих опасность в части возможности загрязнения водоносных горизонтов.</p> <p>3.2.2.2. Бурение новых скважин и новое строительство, связанное с нарушением почвенного покрова, производится при обязательном согласовании с центром санитарно-эпидемиологического надзора.</p> <p>3.2.2.3. Запрещение закачки отработанных вод в подземные горизонты, подземного складирования твердых отходов и разработки недр земли.</p> <p>3.2.2.4. Запрещение размещения складов горюче-смазочных материалов, ядохимикатов и минеральных удобрений, накопителей промстоков, шламохранилищ и других объектов, обуславливающих опасность химического загрязнения подземных вод. Размещение таких объектов допускается в пределах третьего пояса ЗСО только при использовании защищенных подземных вод, при условии выполнения специальных мероприятий по защите водоносного горизонта от загрязнения при наличии санитарно-эпидемиологического заключения центра государственного санитарно-эпидемиологического надзора, выданного с учетом заключения органов геологического контроля.</p> <p>3.2.2.5. Своевременное выполнение необходимых мероприятий по санитарной охране поверхностных вод, имеющих непосредственную гидрологическую связь с используемым водоносным горизонтом, в соответствии с гигиеническими требованиями к охране 3 поверхностных вод. Кроме мероприятий, указанных в разделе 3.2.2, в пределах второго пояса ЗСО подземных источников водоснабжения подлежат выполнению следующие дополнительные мероприятия.</p> <p>3.2.3.1. Не допускается:</p> <ul style="list-style-type: none">• размещение кладбищ, скотомогильников, полей ассенизации, полей фильтрации, навозохранилищ, силосных траншей, животноводческих и птицеводческих предприятий и других объектов,
--	--	---

	<p>обусловливающих опасность микробного загрязнения подземных вод;</p> <ul style="list-style-type: none"> • применение удобрений и ядохимикатов; • рубка леса главного пользования и реконструкции. <p>3.2.3.2. Выполнение мероприятий по санитарному благоустройству территории населенных пунктов и других объектов (оборудование канализацией, устройство водонепроницаемых выгребов, организация отвода поверхностного стока и др.).</p> <p>Охраняемый объект: II пояс зоны санитарной охраны подземного источника питьевого и хозяйственно-бытового водоснабжения МУП «Коммуналсервис» Костромского района в п. Мисково Костромского района Костромской области (скважина № 3531)</p> <p>Срок, на который установлена зона: прекращение действия: 01.04.2030</p>
--	---

Раздел 2

Сведения о местоположении границ объекта					
1. Система координат <u>МСК-44</u> , зона 1					
2. Сведения о характерных точках границ объекта					
Обозначение характерных точек границ	Координаты, м		Метод определения координат характерной точки	Средняя квадратическая погрешность положения характерной точки (M _t), м	Описание обозначения точки на местности (при наличии)
	X	Y			
1	2	3	4	5	6
1	327 309,14	1 221 769,95	Аналитический метод	0,1	-
2	327 317,01	1 221 770,34			
3	327 324,79	1 221 771,52			
4	327 332,43	1 221 773,46			
5	327 339,83	1 221 776,15			
6	327 346,92	1 221 779,57			
7	327 353,64	1 221 783,68			
8	327 359,92	1 221 788,43			
9	327 365,69	1 221 793,79			
10	327 370,90	1 221 799,69			
11	327 375,50	1 221 806,09			
12	327 379,44	1 221 812,91			

13	327 382,68	1 221 820,09			
14	327 385,19	1 221 827,55			
15	327 386,94	1 221 835,23			
16	327 387,92	1 221 843,05			
17	327 388,12	1 221 850,92			
18	327 387,53	1 221 858,77			
19	327 386,16	1 221 866,53			
20	327 384,03	1 221 874,11			
21	327 381,15	1 221 881,44			
22	327 377,56	1 221 888,45			
23	327 373,28	1 221 895,07			
24	327 368,37	1 221 901,22			
25	327 362,87	1 221 906,86			
26	327 356,84	1 221 911,92			
27	327 350,33	1 221 916,36			
28	327 343,42	1 221 920,13			
29	327 336,16	1 221 923,19			
30	327 328,63	1 221 925,51			
31	327 320,91	1 221 927,07			
32	327 313,08	1 221 927,85			
33	327 305,20	1 221 927,85			
34	327 297,37	1 221 927,07			
35	327 289,65	1 221 925,51			
36	327 282,12	1 221 923,19			
37	327 274,86	1 221 920,13			
38	327 267,95	1 221 916,36			
39	327 261,44	1 221 911,92			
40	327 255,41	1 221 906,86			
41	327 249,91	1 221 901,22			
42	327 245,00	1 221 895,07			
43	327 240,72	1 221 888,45			

44	327 237,13	1 221 881,44			
45	327 234,25	1 221 874,11			
46	327 232,12	1 221 866,53			
47	327 230,75	1 221 858,77			
48	327 230,16	1 221 850,92			
49	327 230,36	1 221 843,05			
50	327 231,34	1 221 835,23			
51	327 233,09	1 221 827,55			
52	327 235,60	1 221 820,09			
53	327 238,84	1 221 812,91			
54	327 242,78	1 221 806,09			
55	327 247,38	1 221 799,69			
56	327 252,59	1 221 793,79			
57	327 258,36	1 221 788,43			
58	327 264,64	1 221 783,68			
59	327 271,36	1 221 779,57			
60	327 278,45	1 221 776,15			
61	327 285,85	1 221 773,46			
62	327 293,49	1 221 771,52			
63	327 301,27	1 221 770,34			
1	327 309,14	1 221 769,95			

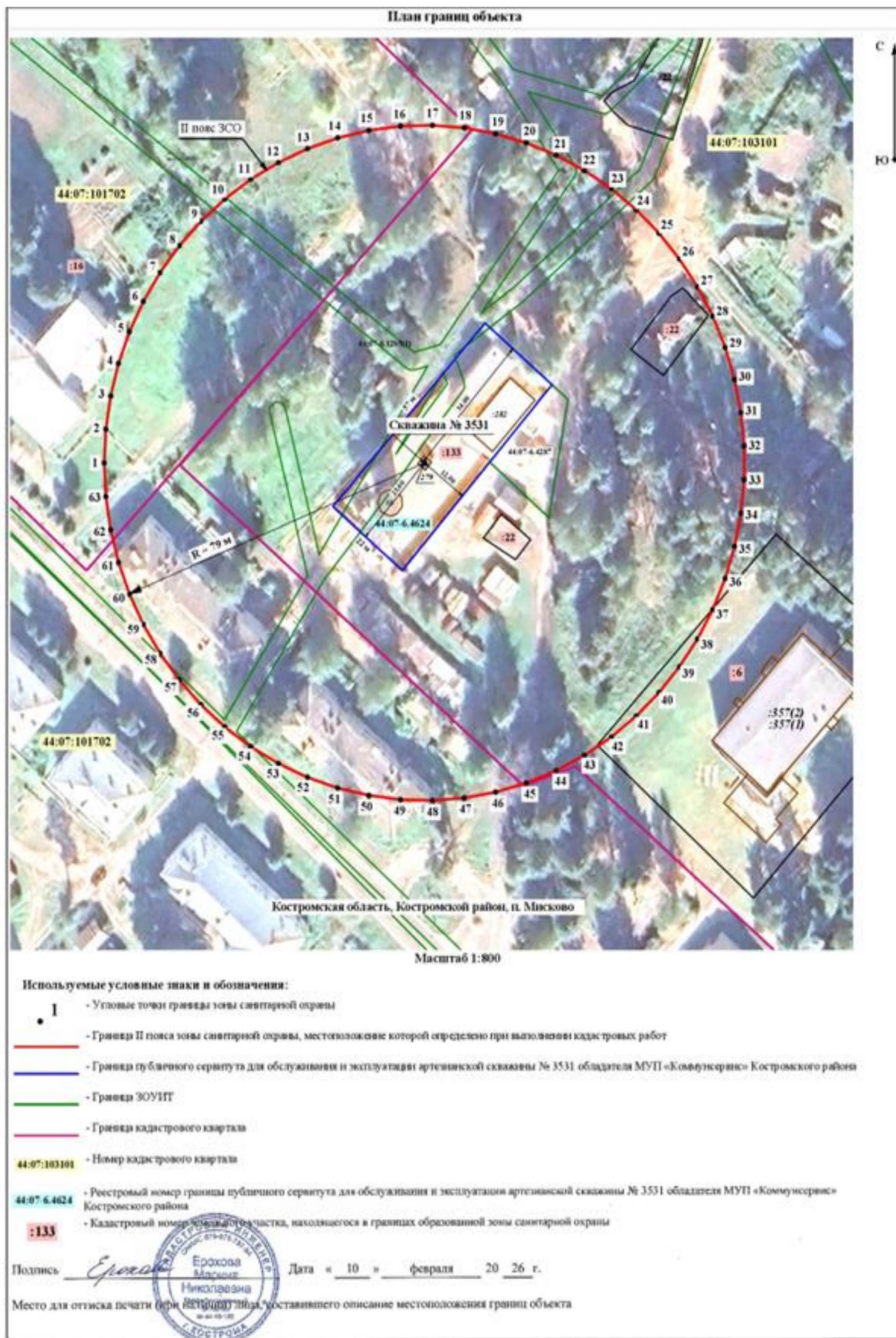
3. Сведения о характерных точках части (частей) границы объекта

1	2	3	4	5	6
-					

Раздел 3

Сведения о местоположении измененных (уточненных) границ объекта							
1. Система координат - _____							
2. Сведения о характерных точках границ объекта							
Обозначение характерных точек границ	Существующие координаты, м		Измененные (уточненные) координаты, м		Метод определения координат характерной точки	Средняя квадратическая погрешность положения характерной точки (Mt), м	Описание обозначения точки на местности (при наличии)
	X	Y	X	Y			
1	2	3	4	5	6	7	8
-	-	-	-	-	-	-	-
3. Сведения о характерных точках части (частей) границы объекта							
-							

Раздел 4



Приложение 3
к зонам санитарной охраны
источников питьевого
и хозяйственно - бытового
водоснабжения
муниципального унитарного
предприятия «Коммунсервис»
Костромского района
Костромской области,
расположенных по адресу:
Костромская область, Костромской
район, в районе п. Мисково.

ОПИСАНИЕ МЕСТОПОЛОЖЕНИЯ ГРАНИЦЫ
третьего пояса ЗСО скважин № 686, № 3531

(наименование объекта, местоположение границ
которого описано (далее - объект))

Раздел 1

Сведения об объекте		
№ п/п	Характеристики объекта	Описание характеристик
1	2	3
1	Местоположение объекта	156514, Костромская область, р-н Костромской, п. Мисково
2	Площадь объекта +/- величина погрешности определения площади (Р +/- Дельта Р)	1 532 452 м ² ± 433 м ²
3	Иные характеристики объекта	<p>Вид объекта реестра границ: Зона с особыми условиями использования территории Номер кадастрового района: 44:07 Вид или наименование зоны (территории) по документу: III пояс зоны санитарной охраны подземного источника питьевого и хозяйственно бытового водоснабжения МУП «Коммунсервис» Костромского района в п. Мисково Костромского района Костромской области Вид зоны: Зона санитарной охраны источников питьевого и хозяйственно-бытового водоснабжения, а также устанавливаемые в случаях, предусмотренных Водным кодексом Российской Федерации, в отношении подземных водных объектов зоны специальной охраны Наименование органа, принявшего решение об установлении зоны (создании территории): Департамент природных ресурсов и охраны окружающей среды Костромской области Содержание ограничений использования объектов недвижимости: Ограничения в</p>

		<p>использовании объектов недвижимости в границах III пояса зоны санитарной охраны установлены в соответствии с постановлением Главного государственного санитарного врача РФ от 14.03.2002г. № 10 «О введении в действие Санитарных правил и норм «Зоны санитарной охраны источников водоснабжения и водопроводов питьевого назначения. СанПиН 2.1.4.1110-02»:</p> <p>3.2.2.1. Выявление, тампонирование или восстановление всех старых, бездействующих, дефектных или неправильно эксплуатируемых скважин, представляющих опасность в части возможности загрязнения водоносных горизонтов.</p> <p>3.2.2.2. Бурение новых скважин и новое строительство, связанное с нарушением почвенного покрова, производится при обязательном согласовании с центром санитарно-эпидемиологического надзора.</p> <p>3.2.2.3. Запрещение закачки отработанных вод в подземные горизонты, подземного складирования твердых отходов и разработки недр земли.</p> <p>3.2.2.4. Запрещение размещения складов горюче-смазочных материалов, ядохимикатов и минеральных удобрений, накопителей промстоков, шламохранилищ и других объектов, обуславливающих опасность химического загрязнения подземных вод. Размещение таких объектов допускается в пределах третьего пояса ЗСО только при использовании защищенных подземных вод, при условии выполнения специальных мероприятий по защите водоносного горизонта от загрязнения при наличии санитарно-эпидемиологического заключения центра государственного санитарно-эпидемиологического надзора, выданного с учетом заключения органов геологического контроля.</p> <p>3.2.2.5. Своевременное выполнение необходимых мероприятий по санитарной охране поверхностных вод, имеющих непосредственную гидрологическую связь с используемым водоносным горизонтом, в соответствии с гигиеническими требованиями к охране поверхностных вод.</p> <p>Охраняемый объект: III пояс зоны санитарной охраны подземного источника питьевого и хозяйственно-бытового водоснабжения МУП «Коммуналсервис» Костромского района в п. Мисково Костромского района Костромской области</p> <p>Срок, на который установлена зона: прекращение действия: 01.04.2030</p>
--	--	---

Раздел 2

Сведения о местоположении границ объекта					
1. Система координат <u>МСК-44, зона 1</u>					
2. Сведения о характерных точках границ объекта					
Обозначение характерных точек границ	Координаты, м		Метод определения координат характерной точки	Средняя квадратическая погрешность положения характерной точки (M _t), м	Описание обозначения точки на местности (при наличии)
	X	Y			
1	2	3	4	5	6
1	327 626,39	1 221 184,44	Аналитический метод	0,10	-
2	327 620,72	1 221 197,27		0,10	
3	327 614,49	1 221 204,49		0,10	
4	327 608,94	1 221 209,31		0,10	
5	327 600,63	1 221 214,24		0,10	
6	327 562,26	1 221 231,21		0,10	
7	327 546,80	1 221 244,83		0,10	
8	327 536,58	1 221 259,52		0,10	
9	327 528,27	1 221 279,21		0,10	
10	327 522,44	1 221 299,25		0,10	
11	327 520,22	1 221 318,99		0,10	
12	327 523,54	1 221 337,98		0,10	
13	327 531,06	1 221 355,32		0,10	
14	327 539,68	1 221 369,42		0,10	
15	327 551,55	1 221 382,80		0,10	
16	327 564,66	1 221 390,93		0,10	
17	327 608,51	1 221 411,53		0,10	
18	327 658,60	1 221 437,39		0,10	
19	327 708,26	1 221 477,18		0,10	
20	327 740,01	1 221 517,95		0,10	
21	327 769,38	1 221 557,95		0,10	
22	327 780,63	1 221 591,98		0,10	
23	327 787,54	1 221 625,61		0,10	
24	327 793,30	1 221 644,82		0,10	
25	327 801,03	1 221 662,35		0,10	
26	327 808,20	1 221 671,76		0,10	
27	327 837,58	1 221 686,60		0,10	
28	327 885,52	1 221 709,41		0,10	
29	327 900,70	1 221 724,92		0,10	
30	327 902,80	1 221 740,81		0,10	
31	327 899,76	1 221 752,85		0,10	
32	327 889,45	1 221 761,37		0,10	
33	327 854,80	1 221 778,51		0,10	
34	327 814,60	1 221 786,24		0,10	
35	327 803,59	1 221 791,08		0,10	
36	327 798,12	1 221 795,63		0,10	
37	327 795,41	1 221 798,33		0,10	
38	327 790,91	1 221 814,08		0,10	
39	327 791,21	1 221 834,12		0,10	
40	327 801,25	1 221 859,08		0,10	
41	327 810,17	1 221 872,06		0,10	
42	327 847,21	1 221 914,17		0,10	
43	327 882,15	1 221 932,71		0,10	
44	327 926,52	1 221 948,21		0,10	
45	327 978,76	1 221 975,47		0,10	

46	328 031,73	1 222 016,51	0,10
47	328 062,92	1 222 052,24	0,10
48	328 085,14	1 222 081,87	0,10
49	328 099,66	1 222 109,26	0,10
50	328 102,36	1 222 119,79	0,10
51	328 099,54	1 222 128,87	0,10
52	328 082,80	1 222 174,74	0,10
53	328 063,11	1 222 219,42	0,10
54	328 052,18	1 222 241,25	0,10
55	328 043,18	1 222 257,88	0,10
56	328 040,56	1 222 262,72	0,10
57	328 015,23	1 222 304,46	0,10
58	327 987,24	1 222 344,47	0,10
59	327 972,29	1 222 363,77	0,10
60	327 940,54	1 222 400,86	0,10
61	327 923,77	1 222 418,61	0,10
62	327 906,44	1 222 435,80	0,10
63	327 870,13	1 222 468,45	0,10
64	327 831,79	1 222 498,67	0,10
65	327 811,89	1 222 512,83	0,10
66	327 791,55	1 222 526,33	0,10
67	327 749,60	1 222 551,31	0,10
68	327 728,04	1 222 562,77	0,10
69	327 683,86	1 222 583,54	0,10
70	327 638,41	1 222 601,40	0,10
71	327 615,28	1 222 609,21	0,10
72	327 591,91	1 222 616,26	0,10
73	327 544,53	1 222 628,06	0,10
74	327 496,49	1 222 636,76	0,10
75	327 472,28	1 222 639,93	0,10
76	327 423,62	1 222 643,90	0,10
77	327 399,21	1 222 644,69	0,10
78	327 374,80	1 222 644,69	0,10
79	327 326,03	1 222 642,31	0,10
80	327 301,73	1 222 639,93	0,10
81	327 253,43	1 222 632,80	0,10
82	327 205,70	1 222 622,54	0,10
83	327 182,10	1 222 616,26	0,10
84	327 158,73	1 222 609,21	0,10
85	327 112,73	1 222 592,84	0,10
86	327 067,89	1 222 573,51	0,10
87	327 045,97	1 222 562,77	0,10
88	327 024,41	1 222 551,31	0,10
89	326 982,46	1 222 526,33	0,10
90	326 962,12	1 222 512,83	0,10
91	326 922,80	1 222 483,87	0,10
92	326 885,46	1 222 452,42	0,10
93	326 867,57	1 222 435,80	0,10
94	326 850,24	1 222 418,61	0,10
95	326 817,30	1 222 382,57	0,10
96	326 786,77	1 222 344,47	0,10
97	326 772,45	1 222 324,69	0,10
98	326 745,78	1 222 283,80	0,10
99	326 733,45	1 222 262,72	0,10
100	326 721,83	1 222 241,25	0,10
101	326 700,69	1 222 197,24	0,10
102	326 682,47	1 222 151,94	0,10
103	326 674,47	1 222 128,87	0,10
104	326 667,23	1 222 105,56	0,10

105	326 655,04	1 222 058,28		0,10	
106	326 645,95	1 222 010,31		0,10	
107	326 642,59	1 221 986,12		0,10	
108	326 640,01	1 221 961,85		0,10	
109	326 637,23	1 221 913,10		0,10	
110	326 637,63	1 221 864,28		0,10	
111	326 639,02	1 221 839,90		0,10	
112	326 641,20	1 221 815,58		0,10	
113	326 647,93	1 221 767,23		0,10	
114	326 652,48	1 221 743,24		0,10	
115	326 663,89	1 221 695,77		0,10	
116	326 678,38	1 221 649,14		0,10	
117	326 686,75	1 221 626,20		0,10	
118	326 705,71	1 221 581,21		0,10	
119	326 716,27	1 221 559,20		0,10	
120	326 727,55	1 221 537,55		0,10	
121	326 752,19	1 221 495,40		0,10	
122	326 765,53	1 221 474,95		0,10	
123	326 794,16	1 221 435,40		0,10	
124	326 825,31	1 221 397,80		0,10	
125	326 841,79	1 221 379,78		0,10	
126	326 858,84	1 221 362,31		0,10	
127	326 894,60	1 221 329,07		0,10	
128	326 932,45	1 221 298,23		0,10	
129	326 972,23	1 221 269,92		0,10	
130	326 992,79	1 221 256,75		0,10	
131	327 035,14	1 221 232,45		0,10	
132	327 078,98	1 221 210,96		0,10	
133	327 101,40	1 221 201,30		0,10	
134	327 124,13	1 221 192,37		0,10	
135	327 170,39	1 221 176,75		0,10	
136	327 217,56	1 221 164,18		0,10	
137	327 241,44	1 221 159,05		0,10	
138	327 265,46	1 221 154,70		0,10	
139	327 313,87	1 221 148,36		0,10	
140	327 362,59	1 221 145,19		0,10	
141	327 387,01	1 221 144,79		0,10	
142	327 411,42	1 221 145,19		0,10	
143	327 460,14	1 221 148,36		0,10	
144	327 508,55	1 221 154,70		0,10	
145	327 532,57	1 221 159,05		0,10	
146	327 550,22	1 221 162,84		0,10	
147	327 603,62	1 221 176,75		0,10	
1	327 626,39	1 221 184,44		0,10	
3. Сведения о характерных точках части (частей) границы объекта					
1	2	3	4	5	6
—	—	—	—	—	—





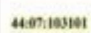
Раздел 3

Сведения о местоположении измененных (уточненных) границ объекта							
1. Система координат - _____							
2. Сведения о характерных точках границ объекта							
Обозначение характерных точек границ	Существующие координаты, м		Измененные (уточненные) координаты, м		Метод определения координат характерной точки	Средняя квадратическая погрешность положения характерной точки (Mt), м	Описание обозначения точки на местности (при наличии)
	X	Y	X	Y			
1	2	3	4	5	6	7	8
-	-	-	-	-	-	-	-
3. Сведения о характерных точках части (частей) границы объекта							
-							

Раздел 4



Используемые условные знаки и обозначения:

-  - Угловые точки границы зоны санитарной охраны
-  - Граница III пояса зоны санитарной охраны, местоположение которой определено при выполнении кадастровых работ
-  - Граница ЗОУИП
-  - Граница кадастрового квартала
-  - Номер кадастрового квартала

Подпись  Дата « 10 » февраля 20 26 г.

Место для оттиска печати (при наличии лица, составившего описание местоположения границ объекта)

