



**ДЕПАРТАМЕНТ ПРИРОДНЫХ РЕСУРСОВ
И ОХРАНЫ ОКРУЖАЮЩЕЙ СРЕДЫ
КОСТРОМСКОЙ ОБЛАСТИ
(ДПР Костромской области)**

ПРИКАЗ

«2» февраля 2026 года № 14

г. Кострома

Об установлении зон санитарной охраны

В соответствии с Земельным кодексом Российской Федерации, Федеральным законом от 30 марта 1999 года № 52-ФЗ «О санитарно-эпидемиологическом благополучии населения» и на основании положительного санитарно-эпидемиологического заключения Управления Федеральной службы по надзору в сфере защиты прав потребителей и благополучия человека по Костромской области от 8 апреля 2025 года № 44.КЦ.01.000.Т.000072.04.25.

ПРИКАЗЫВАЮ:

1. Установить зоны санитарной охраны источника питьевого и хозяйственно-бытового водоснабжения общества с ограниченной ответственностью «РоАл», расположенного по адресу: Костромская область, Костромской район, д. Алферицино, согласно приложению к настоящему приказу.

2. Зоны санитарной охраны источника питьевого и хозяйственно-бытового водоснабжения, указанные в пункте 1 настоящего приказа, в том числе возникающие в силу закона ограничения использования земельных участков в таких зонах, считаются установленными со дня внесения сведений о зонах санитарной охраны в Единый государственный реестр недвижимости и устанавливаются на срок действия лицензии на пользование недрами до 1 января 2045 года.

3. Приказ вступает в силу через 10 дней с момента его официального опубликования.

Директор департамента

А. В. Беляев

Приложение
к приказу департамента
природных ресурсов и охраны
окружающей среды по
Костромской области
от «2» февраля 2026 года
№ 14

Зоны санитарной охраны источника питьевого
и хозяйственно-бытового водоснабжения общества с ограниченной
ответственностью «РоАл», расположенного по адресу: Костромская область,
Костромской район, д. Алферицино

Источник питьевого и хозяйственно-бытового водоснабжения общества с ограниченной ответственностью «РоАл» состоит из одного участка и представлен четырьмя разведочно-эксплуатационными скважинами №№ 44-2007, 45-2007, 46-2007, 43-2015.

Зоны санитарной охраны источника питьевого и хозяйственно-бытового водоснабжения (далее - ЗСО) организуются в составе трех поясов.

1. Граница первого пояса ЗСО, в соответствии с пунктом 2.2.1 подраздела 2.2 раздела II СанПиН 2.1.4.1110-02 «Зоны санитарной охраны источников водоснабжения и водопроводов питьевого назначения», утвержденных Постановлением Главного государственного санитарного врача Российской Федерации от 14 марта 2002 года № 10 (далее - СанПин 2.1.4.1110-02), по согласованию с Управлением Федеральной службы по надзору в сфере защиты прав потребителей и благополучия человека по Костромской области и устанавливается единым поясом для всех скважин в виде четырехугольника со сторонами размером 147,83 x 63,70 м, радиусом 30,0 м от каждой скважины.

Графическое описание местоположения границы первого пояса ЗСО представлено в приложении № 1.

Ограничения использования земельных участков и мероприятия по улучшению санитарного состояния на территории ЗСО и предупреждению загрязнения водозабора подземных вод по первому поясу ЗСО устанавливаются в соответствии с пунктом 3.2.1 подраздела 3.2 раздела III СанПин 2.1.4.1110-02:

территория первого пояса ЗСО должна быть спланирована для отвода поверхностного стока за ее пределы, озеленена, ограждена и обеспечена охраной. Дорожки к сооружениям должны иметь твердое покрытие;

не допускается: посадка высокоствольных деревьев, все виды строительства, не имеющие непосредственного отношения к эксплуатации, реконструкции и расширению водопроводных сооружений, в т.ч. прокладка трубопроводов различного назначения, размещение

жилых и хозяйственно-бытовых зданий, проживание людей, применение ядохимикатов и удобрений;

здания должны быть оборудованы канализацией с отведением сточных вод в ближайшую систему бытовой или производственной канализации, или на местные станции очистных сооружений, расположенные за пределами первого пояса ЗСО с учетом санитарного режима на территории второго пояса. В исключительных случаях при отсутствии канализации должны устраиваться водонепроницаемые приемники нечистот и бытовых отходов, расположенные в местах, исключающих загрязнение территории первого пояса ЗСО при их вывозе;

водопроводные сооружения, расположенные в первом поясе зоны санитарной охраны, должны быть оборудованы с учетом предотвращения возможности загрязнения питьевой воды через оголовки и устья скважин, люки и переливные трубы резервуаров и устройства заливки насосов;

все водозаборы должны быть оборудованы аппаратурой для систематического контроля соответствия фактического дебита при эксплуатации водопровода проектной производительности, предусмотренной при его проектировании и обосновании границ ЗСО.

2. Граница второго пояса ЗСО определена гидродинамическими расчетами, выполненными аналитическим методом и устанавливается единым поясом для всех скважин в виде прямоугольника размером 251,0 x 316,0 м:

- вверх по направлению бытового потока в 171,0 м от центра водозаборного ряда,

- вниз по направлению бытового потока в 80,0 м от центра водозаборного ряда.

- ширина по линии водозаборного ряда 316,0 м.

Графическое описание местоположения границы второго пояса ЗСО представлено в приложении № 2.

Ограничения использования земельных участков и мероприятия по второму поясу ЗСО устанавливаются согласно пунктам 3.2.2, 3.2.3 подраздела 3.2 раздела III СанПин 2.1.4.1110-02 и выполняются владельцами объектов, оказывающих (могущих оказать) отрицательное влияние на качество воды источника водоснабжения:

выявление, тампонирование или восстановление всех старых, бездействующих, дефектных или неправильно эксплуатируемых скважин, представляющих опасность в части возможности загрязнения водоносных горизонтов;

бурение новых скважин и новое строительство, связанное с нарушением почвенного покрова, производится при обязательном согласовании с центром государственного санитарно-эпидемиологического надзора;

запрещение закачки отработанных вод в подземные горизонты, подземного складирования твердых отходов и разработки недр земли;

запрещение размещения складов горюче-смазочных материалов, ядохимикатов и минеральных удобрений, накопителей промстоков,

шламохранилищ и других объектов, обуславливающих опасность химического загрязнения подземных вод;

своевременное выполнение необходимых мероприятий по санитарной охране поверхностных вод, имеющих непосредственную гидрологическую связь с используемым водоносным горизонтом, в соответствии с гигиеническими требованиями к охране поверхностных вод;

не допускается: размещение кладбищ, скотомогильников, полей ассенизации, полей фильтрации, навозохранилищ, силосных траншей, животноводческих и птицеводческих предприятий и других объектов, обуславливающих опасность микробного загрязнения подземных вод, применение удобрений и ядохимикатов, рубка леса главного пользования и реконструкции;

выполнение мероприятий по санитарному благоустройству территории населенных пунктов и других объектов (оборудование канализацией, устройство водонепроницаемых выгребов, организация отвода поверхностного стока и др.).

3. Граница третьего пояса ЗСО определена гидродинамическими расчетами и устанавливается единым поясом для всех скважин в виде прямоугольника размером 2352,0 x 1274,0 м:

- вверх по направлению бытового потока в 2124,0 м от центра водозаборного ряда,

- вниз по направлению бытового потока 228,0 м от центра водозаборного ряда.

- ширина по линии водозаборного ряда 1274,0 м.

Графическое описание местоположения границы третьего пояса ЗСО представлено в приложении № 3.

Ограничения использования земельных участков и мероприятия по третьему поясу ЗСО устанавливаются согласно пункту 3.2.2 подраздела 3.2 раздела III СанПин 2.1.4.1110-02 и выполняются владельцами объектов, оказывающих (или могущих оказать) отрицательное влияние на качество воды источника водоснабжения:

выявление, тампонирование или восстановление всех старых, бездействующих, дефектных или неправильно эксплуатируемых скважин, представляющих опасность в части возможности загрязнения водоносных горизонтов;

бурение новых скважин и новое строительство, связанное с нарушением почвенного покрова, производится при обязательном согласовании с центром государственного санитарно-эпидемиологического надзора;

запрещение закачки отработанных вод в подземные горизонты, подземного складирования твердых отходов и разработки недр земли;

запрещение размещения складов горюче-смазочных материалов, ядохимикатов и минеральных удобрений, накопителей промстоков, шламохранилищ и других объектов, обуславливающих опасность химического загрязнения подземных вод. Размещение таких объектов допускается в пределах третьего пояса ЗСО только при использовании

защищенных подземных вод, при условии выполнения специальных мероприятий по защите водоносного горизонта от загрязнения при наличии санитарно-эпидемиологического заключения центра государственного санитарно-эпидемиологического надзора, выданного с учетом заключения органов геологического контроля;

своевременное выполнение необходимых мероприятий по санитарной охране поверхностных вод, имеющих непосредственную гидрологическую связь с используемым водоносным горизонтом, в соответствии с гигиеническими требованиями к охране поверхностных вод.

4. Правообладатель источника питьевого и хозяйственно-бытового водоснабжения – общество с ограниченной ответственностью «РоАл» (ИНН 4400020136, ОГРН 1244400002263).

Правообладатель обязан возместить убытки, причиненные в связи с установлением зон с особыми условиями использования территории, в соответствии со статьей 57.1 Земельного кодекса Российской Федерации.

Приложение 1
к зонам санитарной охраны
источника питьевого
и хозяйственно - бытового
водоснабжения
общества с ограниченной
ответственностью «РоАл»,
расположенных по адресу:
Костромская область,
Костромской район,
д. Алферицино

ОПИСАНИЕ МЕСТОПОЛОЖЕНИЯ ГРАНИЦ
первого пояса ЗСО скважин №№ 44-2007, 45-2007, 46-2007, 43-2015.

(наименование объекта, местоположение границ
которого описано (далее - объект))

Раздел 1

Сведения об объекте		
№ п/п	Характеристики объекта	Описание характеристик
1	2	3
1	Местоположение объекта	156519, Костромская область, Костромской район.
2	Площадь объекта +/- величина погрешности определения площади (Р +/- Дельта Р)	9 417 м ² ± 34 м ²
3	Иные характеристики объекта	Вид объекта реестра границ: Зона с особыми условиями использования территории Номер кадастрового района: 44:07 Вид зоны: Зона санитарной охраны источников водоснабжения и водопроводов питьевого назначения Вид или наименование по документу: I пояс зоны санитарной охраны водозабора ООО «РоАл» в д. Алферицино Костромского района Костромской области Наименование органа, принявшего решение об установлении зоны (создании территории): Департамент природных ресурсов и охраны окружающей среды Костромской области Содержание ограничений использования объектов недвижимости: Ограничения в использовании объектов недвижимости в границах I пояса зоны санитарной охраны установлены в соответствии с постановлением Главного государственного санитарного врача РФ от

		<p>14.03.2002г. № 10 «О введении в действие Санитарных правил и норм «Зоны санитарной охраны источников водоснабжения и водопроводов питьевого назначения. СанПиН 2.1.4.1110-02»:</p> <p>3.2.1.1. Территория первого пояса ЗСО должна быть спланирована для отвода поверхностного стока за ее пределы, озеленена, ограждена и обеспечена охраной. Дорожки к сооружениям должны иметь твердое покрытие.</p> <p>3.2.1.2. Не допускается: посадка высокоствольных деревьев, все виды строительства, не имеющие непосредственного отношения к эксплуатации, реконструкции и расширению водопроводных сооружений, в т.ч. прокладка трубопроводов различного назначения, размещение жилых и хозяйственно - бытовых зданий, проживание людей, применение ядохимикатов и удобрений.</p> <p>3.2.1.3. Здания должны быть оборудованы канализацией с отведением сточных вод в ближайшую систему бытовой или производственной канализации или на местные станции очистных сооружений, расположенные за пределами первого пояса ЗСО с учетом санитарного режима на территории второго пояса. В исключительных случаях при отсутствии канализации должны устраиваться водонепроницаемые приемники нечистот и бытовых отходов, расположенные в местах, исключающих загрязнение территории первого пояса ЗСО при их вывозе.</p> <p>3.2.1.4. Водопроводные сооружения, расположенные в первом поясе зоны санитарной охраны, должны быть оборудованы с учетом предотвращения возможности загрязнения питьевой воды через оголовки и устья скважин, люки и переливные трубы резервуаров и устройства заливки насосов.</p> <p>3.2.1.5. Все водозаборы должны быть оборудованы аппаратурой для систематического контроля соответствия фактического дебита при эксплуатации водопровода проектной производительности, предусмотренной при его проектировании и обосновании границ ЗСО. Охраняемый объект: I пояс зоны санитарной охраны водозабора ООО «РоАл» в д. Алферицино Костромского района Костромской области</p> <p>Срок, на который установлена зона: прекращение действия: 01.01.2045</p>
--	--	--

Раздел 2

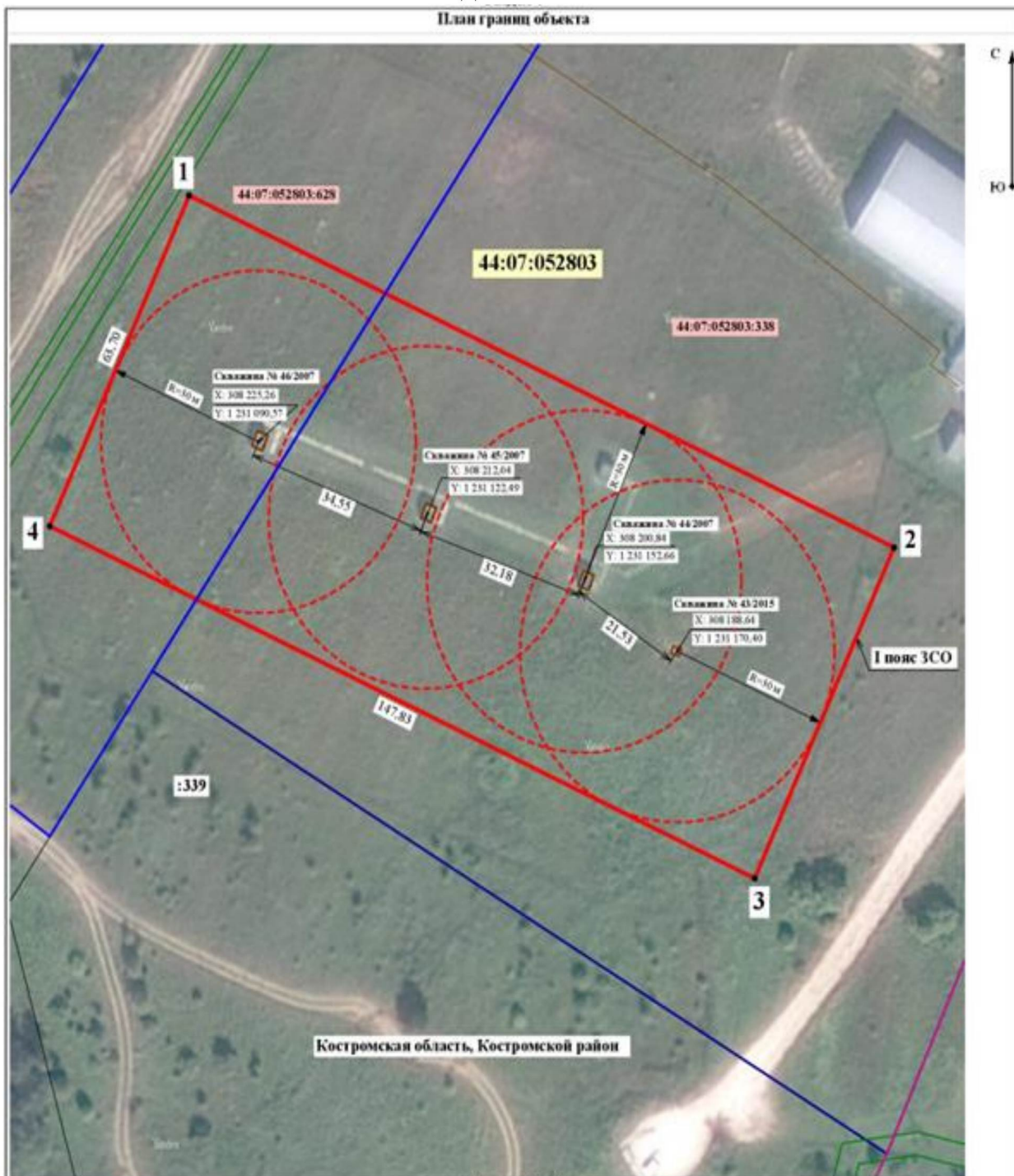
Сведения о местоположении границ объекта					
1. Система координат <u>МСК-44, зона 1</u> .					
2. Сведения о характерных точках границ объекта					
Обозначение характерных точек границ	Координаты, м		Метод определения координат характерной точки	Средняя квадратическая погрешность положения характерной точки (Mt), м	Описание обозначения точки на местности (при наличии)
	X	Y			
1	2	3	4	5	6
1	308 268,40	1 231 077,35	Аналитический метод	0,1	Закрепление отсутствует
2	308 206,75	1 231 211,72			
3	308 148,86	1 231 185,16			
4	308 210,50	1 231 050,79			
1	308 268,40	1 231 077,35			
3. Сведения о характерных точках части (частей) границы объекта					
1	2	3	4	5	6
-					

Раздел 3

Сведения о местоположении измененных (уточненных) границ объекта							
1. Система координат - _____							
2. Сведения о характерных точках границ объекта							
Обозначение характерных точек границ	Существующие координаты, м		Измененные (уточненные) координаты, м		Метод определения координат характерной точки	Средняя квадратическая погрешность положения характерной точки (Mt), м	Описание обозначения точки на местности (при наличии)
	X	Y	X	Y			
1	2	3	4	5	6	7	8
-	-	-	-	-	-	-	-
3. Сведения о характерных точках части (частей) границы объекта							
-							

Раздел 4

План границ объекта



Костромская область, Костромской район

Масштаб 1:700

Используемые условные знаки и обозначения:

- Угловые точки геодезической точки светотарной охраны
- Часть геодезической контура I пояса зоны светотарной охраны, местоположение которой определено при выполнении кадастровых работ
- Часть геодезической, сведения ЕГРН о которой позволяют однозначно определить ее положение на местности
- Часть геодезической земельного участка, арендуемого ООО "РоАг"
- Граница кадастрового квартала
- 44:07:052803 - Номер кадастрового квартала

Подпись Ерохова Ерохова Марина Николаевна Дата « 9 » апрель 20 25 г.

Место для оттиска печати (для удостоверения лица, составившего описание местоположения границ объекта)

Приложение 2
к зонам санитарной охраны
источника питьевого
и хозяйственно - бытового
водоснабжения
общества с ограниченной
ответственностью «РоАл»,
расположенных по адресу:
Костромская область,
Костромской район,
д. Алферицино

ОПИСАНИЕ МЕСТОПОЛОЖЕНИЯ ГРАНИЦ
второго пояса ЗСО скважин №№ 44-2007, 45-2007, 46-2007, 43-2015.

(наименование объекта, местоположение границ
которого описано (далее - объект))

Раздел 1

Сведения об объекте		
№ п/п	Характеристики объекта	Описание характеристик
1	2	3
1	Местоположение объекта	156519, Костромская область, Костромской район.
2	Площадь объекта +/- величина погрешности определения площади (Р +/- Дельта Р)	79 318 м ² ± 99 м ²
3	Иные характеристики объекта	Вид объекта реестра границ: Зона с особыми условиями использования территории Номер кадастрового района: 44:07 Вид зоны: Зона санитарной охраны источников водоснабжения и водопроводов питьевого назначения Вид или наименование по документу: II пояс зоны санитарной охраны водозабора ООО «РоАл» в д. Алферицино Костромского района Костромской области Наименование органа, принявшего решение об установлении зоны (создании территории): Департамент природных ресурсов и охраны окружающей среды Костромской области Содержание ограничений использования объектов недвижимости: Ограничения в использовании объектов недвижимости в границах II пояса зоны

		<p>санитарной охраны установлены в соответствии с постановлением Главного государственного санитарного врача РФ от 14.03.2002г. № 10 «О введении в действие Санитарных правил и норм «Зоны санитарной охраны источников водоснабжения и водопроводов питьевого назначения. СанПиН 2.1.4.1110-02»:</p> <p>3.2.2.1. Выявление, тампонирувание или восстановление всех старых, бездействующих, дефектных или неправильно эксплуатируемых скважин, представляющих опасность в части возможности загрязнения водоносных горизонтов.</p> <p>3.2.2.2. Бурение новых скважин и новое строительство, связанное с нарушением почвенного покрова, производится при обязательном согласовании с центром санитарно-эпидемиологического надзора.</p> <p>3.2.2.3. Запрещение закачки отработанных вод в подземные горизонты, подземного складирования твердых отходов и разработки недр земли.</p> <p>3.2.2.4. Запрещение размещения складов горюче-смазочных материалов, ядохимикатов и минеральных удобрений, накопителей промстоков, шламохранилищ и других объектов, обуславливающих опасность химического загрязнения подземных вод. Размещение таких объектов допускается в пределах третьего пояса ЗСО только при использовании защищенных подземных вод, при условии выполнения специальных мероприятий по защите водоносного горизонта от загрязнения при наличии санитарно - эпидемиологического заключения центра государственного санитарно-эпидемиологического надзора, выданного с учетом заключения органов геологического контроля.</p> <p>3.2.2.5. Своевременное выполнение необходимых мероприятий по санитарной охране поверхностных вод, имеющих непосредственную гидрологическую связь с используемым водоносным горизонтом, в соответствии с гигиеническими требованиями к охране поверхностных вод. Кроме мероприятий, указанных в разделе 3.2.2, в пределах второго пояса ЗСО подземных источников водоснабжения подлежат выполнению следующие дополнительные мероприятия.</p> <p>3.2.3.1. Не допускается: размещение кладбищ, скотомогильников, полей ассенизации, полей фильтрации, навозохранилищ, силосных траншей, животноводческих и птицеводческих</p>
--	--	--

	<p>предприятий и других объектов, обуславливающих опасность микробного загрязнения подземных вод; применение удобрений и ядохимикатов; рубка леса главного пользования и реконструкции.</p> <p>3.2.3.2. Выполнение мероприятий по санитарному благоустройству территории населенных пунктов и других объектов (оборудование канализацией, устройство водонепроницаемых выгребов, организация отвода поверхностного стока и др.).</p> <p>Охраняемый объект: II пояс зоны санитарной охраны водозабора ООО «РоАл» в д. Алферицино Костромского района Костромской области</p> <p>Срок, на который установлена зона: прекращение действия: 01.01.2045</p>
--	--

Раздел 2

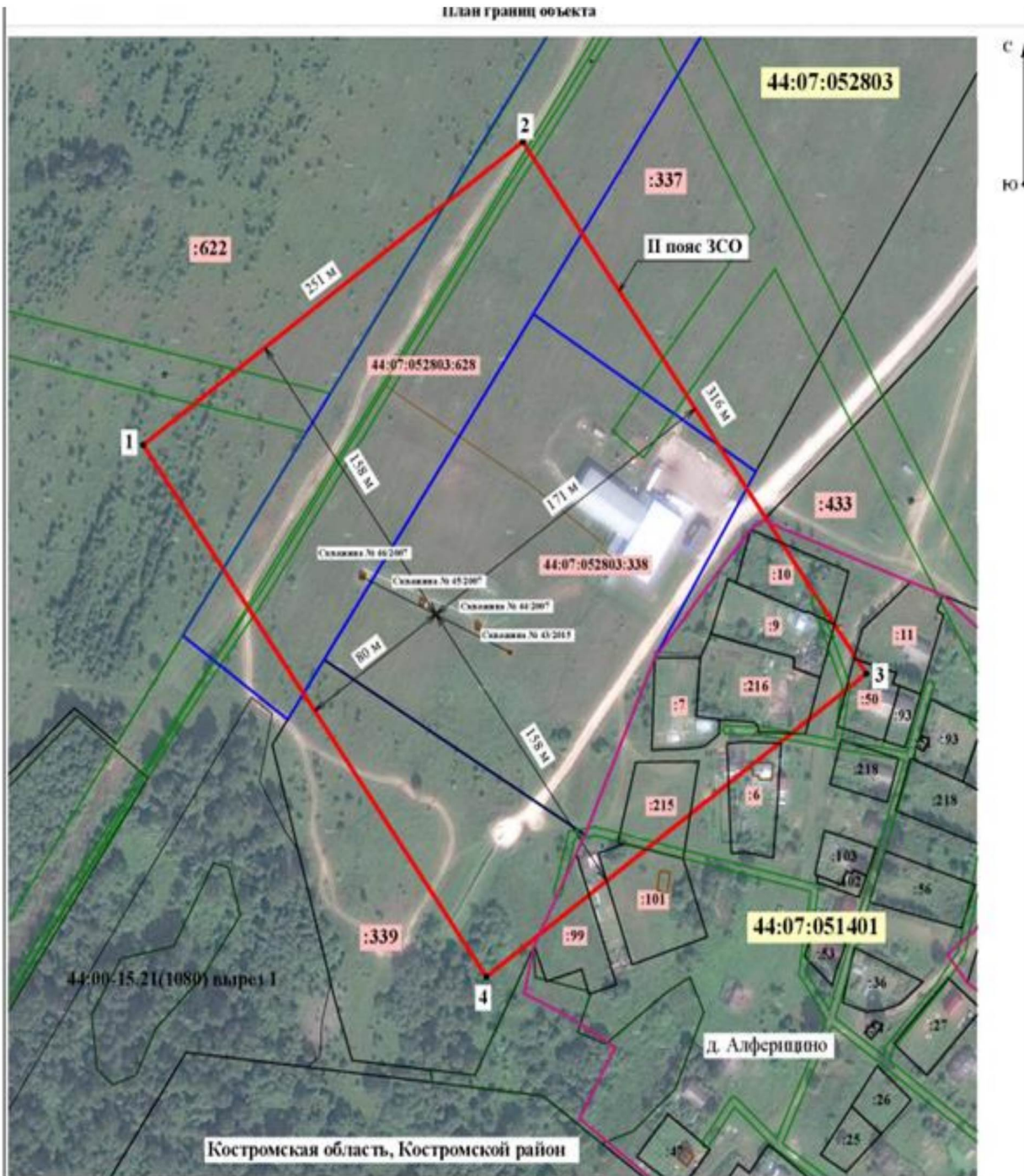
Сведения о местоположении границ объекта					
1. Система координат <u>МСК-44, зона 1</u>					
2. Сведения о характерных точках границ объекта					
Обозначение характерных точек границ	Координаты, м		Метод определения координат характерной точки	Средняя квадратическая погрешность положения характерной точки (Mt), м	Описание обозначения точки на местности (при наличии)
	X	Y			
1	2	3	4	5	6
1	308 288,86	1 230 973,23	Аналитический метод	0,10	Закрепление отсутствует
2	308 435,21	1 231 177,15			
3	308 178,48	1 231 361,40			
4	308 032,13	1 231 157,47			
1	308 288,86	1 230 973,23			
3. Сведения о характерных точках части (частей) границы объекта					
1	2	3	4	5	6
-					

Раздел 3

Сведения о местоположении измененных (уточненных) границ объекта							
1. Система координат - <u>МСК-44, зона 1</u>							
2. Сведения о характерных точках границ объекта							
Обозначение характерных точек границ	Существующие координаты, м		Измененные (уточненные) координаты, м		Метод определения координат характерной точки	Средняя квадратическая погрешность положения характерной точки (Mt), м	Описание обозначения точки на местности (при наличии)
	X	Y	X	Y			
1	2	3	4	5	6	7	8
-	-	-	-	-	-	-	-
3. Сведения о характерных точках части (частей) границы объекта							
-							

Раздел 4







План границ объекта



Костромская область, Костромской район

Масштаб 1:2 000

Используемые условные знаки и обозначения:

-  - Угловые точки границ зоны санитарной охраны
-  - Часть границ контура II пояса зоны санитарной охраны, местоположение которой определено при выполнении кадастровых работ
-  - Часть границ, сведения ЕГРН о которой позволяют однозначно определить ее положение на местности
-  - Часть границ земельного участка, арендуемого ООО "РоАз"
-  - Граница кадастрового квартала
- 44:07:052803** - Номер кадастрового квартала
-  - Кадастровый номер земельного участка, находящегося в границах образованной зоны санитарной охраны

Подпись Ерохова Марина Александровна Дата « 8 » апреля 20 25 г.

Место для оттиска печати (при наличии) лица, составившего описание местоположения границ объекта



Приложение 3
к зонам санитарной охраны
источника питьевого
и хозяйственно - бытового
водоснабжения
общества с ограниченной
ответственностью «РоАл»,
расположенных по адресу:
Костромская область,
Костромской район,
д. Алферицино

ОПИСАНИЕ МЕСТОПОЛОЖЕНИЯ ГРАНИЦ
третьего пояса ЗСО скважин №№ 44-2007, 45-2007, 46-2007, 43-2015.
(наименование объекта, местоположение границ
которого описано (далее - объект)

Раздел 1

Сведения об объекте		
№ п/п	Характеристики объекта	Описание характеристик
1	2	3
1	Местоположение объекта	156519, Костромская область, Костромской район.
2	Площадь объекта +/- величина погрешности определения площади (Р +/- Дельта Р)	2 996 450 м ² ± 606 м ²
3	Иные характеристики объекта	Вид объекта реестра границ: Зона с особыми условиями использования территории Номер кадастрового района: 44:07 Вид зоны: Зона санитарной охраны источников водоснабжения и водопроводов питьевого назначения Вид или наименование по документу: III пояс зоны санитарной охраны водозабора ООО «РоАл» в д. Алферицино Костромского района Костромской области Наименование органа, принявшего решение об установлении зоны (создании территории): Департамент природных ресурсов и охраны окружающей среды Костромской области Содержание ограничений использования объектов недвижимости: Ограничения в использовании объектов недвижимости в

		<p>границах III пояса зоны санитарной охраны установлены в соответствии с постановлением Главного государственного санитарного врача РФ от 14.03.2002г. № 10 «О введении в действие Санитарных правил и норм «Зоны санитарной охраны источников водоснабжения и водопроводов питьевого назначения. СанПиН 2.1.4.1110-02»:</p> <p>3.2.2.1. Выявление, тампонирующее или восстановление всех старых, бездействующих, дефектных или неправильно эксплуатируемых скважин, представляющих опасность в части возможности загрязнения водоносных горизонтов.</p> <p>3.2.2.2. Бурение новых скважин и новое строительство, связанное с нарушением почвенного покрова, производится при обязательном согласовании с центром санитарно-эпидемиологического надзора.</p> <p>3.2.2.3. Запрещение закачки отработанных вод в подземные горизонты, подземного складирования твердых отходов и разработки недр земли.</p> <p>3.2.2.4. Запрещение размещения складов горюче-смазочных материалов, ядохимикатов и минеральных удобрений, накопителей промстоков, шламохранилищ и других объектов, обуславливающих опасность химического загрязнения подземных вод. Размещение таких объектов допускается в пределах третьего пояса ЗСО только при использовании защищенных подземных вод, при условии выполнения специальных мероприятий по защите водоносного горизонта от загрязнения при наличии санитарно-эпидемиологического заключения центра государственного санитарно-эпидемиологического надзора, выданного с учетом заключения органов геологического контроля.</p> <p>3.2.2.5. Своевременное выполнение необходимых мероприятий по санитарной охране поверхностных вод, имеющих непосредственную гидрологическую связь с используемым водоносным горизонтом, в соответствии с гигиеническими требованиями к охране поверхностных вод.</p> <p>Охраняемый объект: III пояс зоны санитарной охраны водозабора ООО «РоАл» в д. Алферицино Костромского района Костромской области</p> <p>Срок, на который установлена зона: прекращение действия: 01.01.2045</p>
--	--	---

Раздел 2

Сведения о местоположении границ объекта					
1. Система координат <u>МСК-44, зона 1</u> _____.					
2. Сведения о характерных точках границ объекта					
Обозначение характерных точек границ	Координаты, м		Метод определения координат характерной точки	Средняя квадратическая погрешность положения характерной точки (Mt), м	Описание обозначения точки на местности (при наличии)
	X	Y			
1	2	3	4	5	6
1	308 594,32	1 230 575,86	Аналитический метод	0,1	-
2	309 955,87	1 232 493,69			
3	308 917,05	1 233 231,20			
4	307 555,49	1 231 313,37			
1	308 594,32	1 230 575,86			
3. Сведения о характерных точках части (частей) границы объекта					
Обозначение характерных точек части границы	Координаты, м		Метод определения координат характерной точки	Средняя квадратическая погрешность положения характерной точки (Mt), м	Описание обозначения точки на местности (при наличии)
	X	Y			
1	2	3	4	5	6
-					

Раздел 3

Сведения о местоположении измененных (уточненных) границ объекта							
1. Система координат - _____							
2. Сведения о характерных точках границ объекта							
Обозначение характерных точек границ	Существующие координаты, м		Измененные (уточненные) координаты, м		Метод определения координат характерной точки	Средняя квадратическая погрешность положения характерной точки (Mt), м	Описание обозначения точки на местности (при наличии)
	X	Y	X	Y			
1	2	3	4	5	6	7	8
-	-	-	-	-	-	-	-
3. Сведения о характерных точках части (частей) границы объекта							
-							

Раздел 4

