

ИНСПЕКЦИЯ ПО ОХРАНЕ ОБЪЕКТОВ КУЛЬТУРНОГО НАСЛЕДИЯ КОСТРОМСКОЙ ОБЛАСТИ

ПРИКАЗ

от «25» 11 2022 года № 218

г. Кострома

**Об утверждении предмета охраны объекта культурного наследия
регионального значения «Здание полицейского управления»,
1810-е гг., 1880-е гг.**

(Костромская обл., г. Кострома, пр. Текстильщиков, д.4)

В соответствии с Федеральным законом от 25 июня 2002 года № 73-ФЗ «Об объектах культурного наследия (памятниках истории и культуры) народов Российской Федерации», положением об инспекции по охране объектов культурного наследия Костромской области, утвержденным постановлением губернатора Костромской области от 16 ноября 2015 года №206 «Об инспекции по охране объектов культурного наследия Костромской области», на основании проекта предмета охраны объекта культурного наследия «Здание полицейского управления», 1810-е гг., 1880-е гг. (Костромская обл., г. Кострома, пр. Текстильщиков, д.4), разработанного ООО «ПКБ Эксперт»,

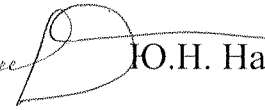
ПРИКАЗЫВАЮ:

1. Утвердить предмет охраны объекта культурного наследия регионального значения «Здание полицейского управления», 1810-е гг., 1880-е гг., (адрес в соответствии с актом о постановке на государственную охрану: Костромская обл., г. Кострома, пр. Текстильщиков, д.4; адрес в соответствии с Федеральной информационной адресной системой: Костромская область, городской округ город Кострома, город Кострома, проспект Текстильщиков, дом 4), согласно приложению.

2. Настоящий приказ вступает в силу со дня его официального опубликования.

Врио начальника инспекции



 Ю.Н. Назарова

УТВЕРЖДЕН
приказом инспекции по охране
объектов культурного наследия
Костромской области
от «25» 11 2022 года № 218

ПРЕДМЕТ ОХРАНЫ

объекта культурного наследия регионального значения
«Здание полицейского управления», 1810-е гг., 1880-е гг.
(Костромская обл., г. Кострома, пр. Текстильщиков, д.4)

1. Градостроительное значение (приложение №1 к настоящему предмету охраны): важное градостроительное значение, формирует линию застройки начала проспекта Текстильщиков.

2. Стилистические особенности: пример административного здания в стиле классицизма.

3. Объемно-планировочное решение здания:

1) двухэтажный кирпичный прямоугольный в плане объем сильно вытянутый по оси юго-запад – северо-восток, под вальмовой крышей;

2) планировочная схема здания в капитальных стенах (приложение №2 к настоящему предмету охраны); габариты здания: 14,8 м - по главному (юго-западному) фасаду; 25,1 м - по боковому (северо-западному) фасаду.

4. Осевое членение фасадов (приложение №3 к настоящему предмету охраны):

1) юго-западный (главный) фасад в шесть осей (по 3-й оси - ниши, остальные - оконные проемы);

2) юго-восточный фасад в одиннадцать осей проемов и ниш; по центру фасада (5-я - 7-я оси) проемы сгруппированы: в уровне 1-го этажа - по центру дверной проем и узкие оконные проемы по флангам от него; в уровне 2-го этажа - центральный оконный проем и два более узких по флангам от него;

3) северо-западный фасад в одиннадцать осей проемов; по центру фасада (5-я - 7-я оси) проемы сгруппированы по три: центральный проем и два более узких по флангам от него.

5. Декоративно-пластическое оформление юго-западного, юго-восточного и северо-западного фасадов:

1) вертикальное членение фасадов:

гладкие, в уровень двух этажей, огибающие пилястры по углам объема, раскрепованные в уровне венчающего карниза;

2) горизонтальное членение фасадов:

невысокий цоколь незначительного выступа по юго-западному фасаду;

венчающий профилированный карниз с фризом: по юго-восточному и северо-западному фасадам венчающий карниз с гладким фризом усложнен сухариками в раскреповке с 4-й по 8-ю оси; по юго-западному фасаду фриз украшен горизонтальными нишками, чередующимися со столбиками-кронштейнами;

2.1) юго-западный фасад:

профилированная тяга под оконными проемами 1-го этажа, раскрепованная подоконными карнизами;

профилированный дощатый руст;

профилированный междуэтажный карниз, ограниченный профилированными тягами (над оконными проемами 1-го этажа и в уровне подоконных карнизов проемов 2-го этажа), дополненный горизонтальными филенками со сдвоенными нишами;

3) профилированные наличники оконных проемов 1-го этажа юго-западного фасада, дополненные клинчатыми замковыми камнями;

4) профилированные наличники оконных проемов 2-го этажа юго-западного фасада, усложненные ушами и дополненные профилированными сандриками-полочками на фигурных кронштейнах, и горизонтальной филенкой под ним;

5) двухобломные полочки на кронштейнах над оконными проемами 2-го этажа по 1-й - 4-й и 8-й - 11-й осям северо-западного фасада и 1-й - 4-й и 8-й - 10-й юго-восточного фасада; по центральным осям (5-й - 7-й оси) - композиция типа Серлиана - центральный проем отмечен арочной нишей.

6. Архитектурно-художественное оформление интерьеров (приложения №№2, 4 к настоящему предмету охраны):

1) местоположение и Г-образная конфигурация главной парадной лестницы;

2) тянутые карнизы помещений второго этажа.

7. Конструкции и материалы строительства и отделки фасадов:

1) материал несущих стен и цоколя – керамический (глиняный) кирпич на известково-песчаном растворе; известковая штукатурка стен с последующей окраской;

2) форма перекрытий – плоская;

3) подпружные арки перекрытий 2-го этажа в помещении лестницы (приложение №4 к настоящему предмету охраны);

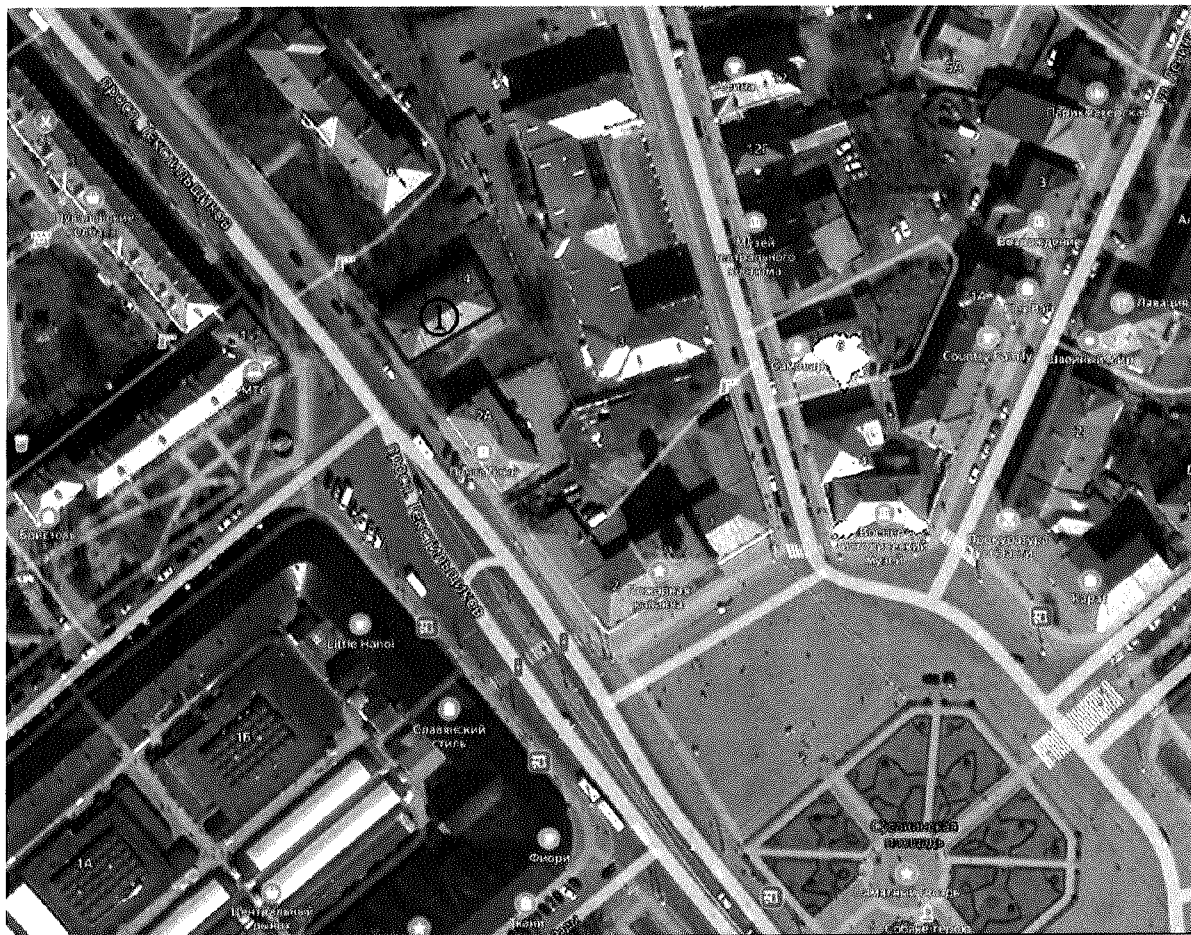
4) кирпичные тумбы ограждений цилиндрической формы; металлические кованые ограждения лестницы; чугунные покрытия ступеней лестницы (приложение №4 к настоящему предмету охраны);

5) вальмовая форма кровли с фальцевым соединением листов; деревянный подшив карниза небольшого выноса;

6) материал заполнения оконных проемов - дерево; расстекловка оконных заполнений, в соответствии с историческим обликом.

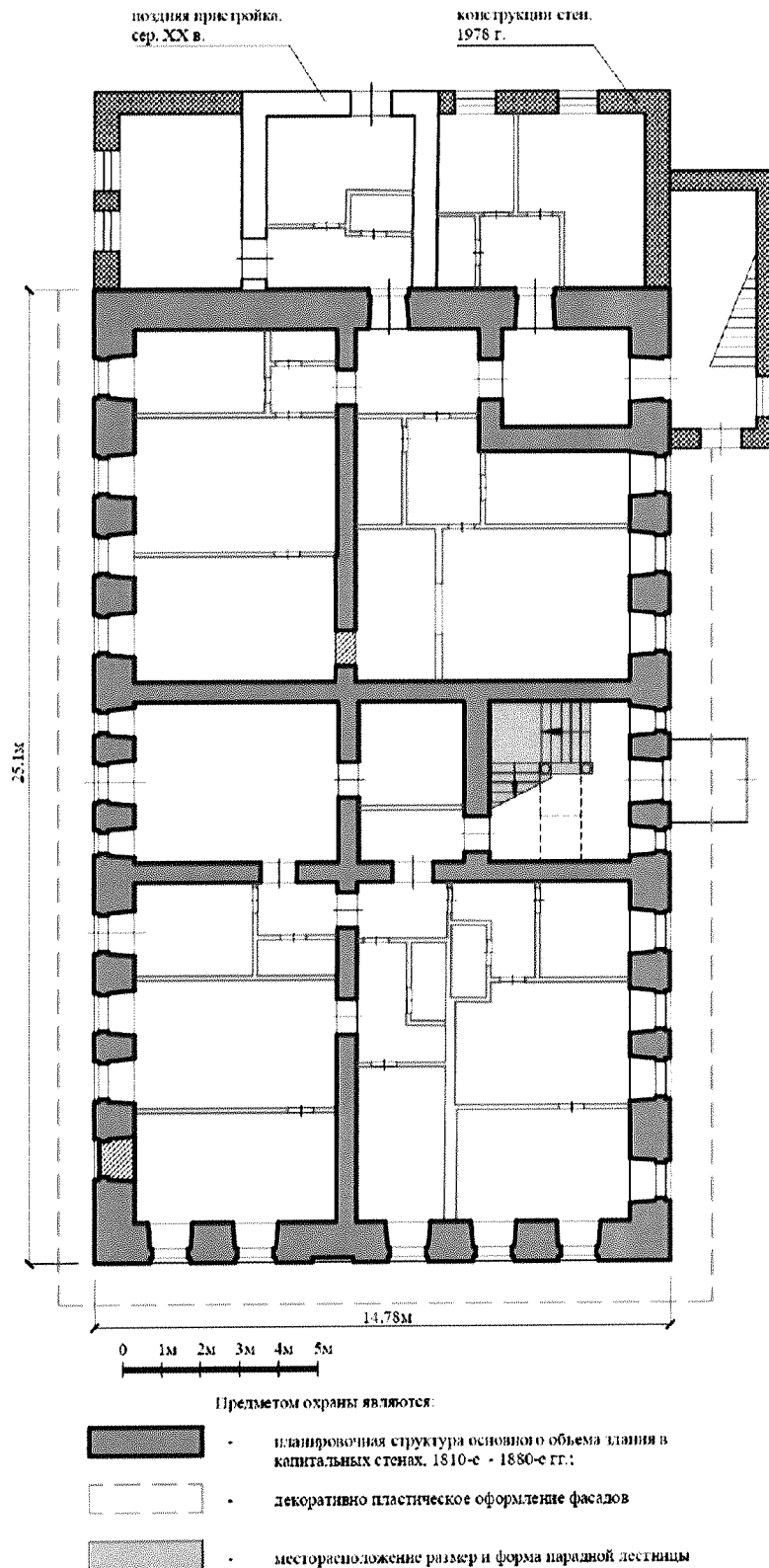
8. Предмет охраны может быть изменен на основании документов или результатов историко-культурных исследований, отсутствующих при подготовке проекта предмета охраны объекта культурного наследия, дающих основания для изменения предмета охраны объекта культурного наследия.

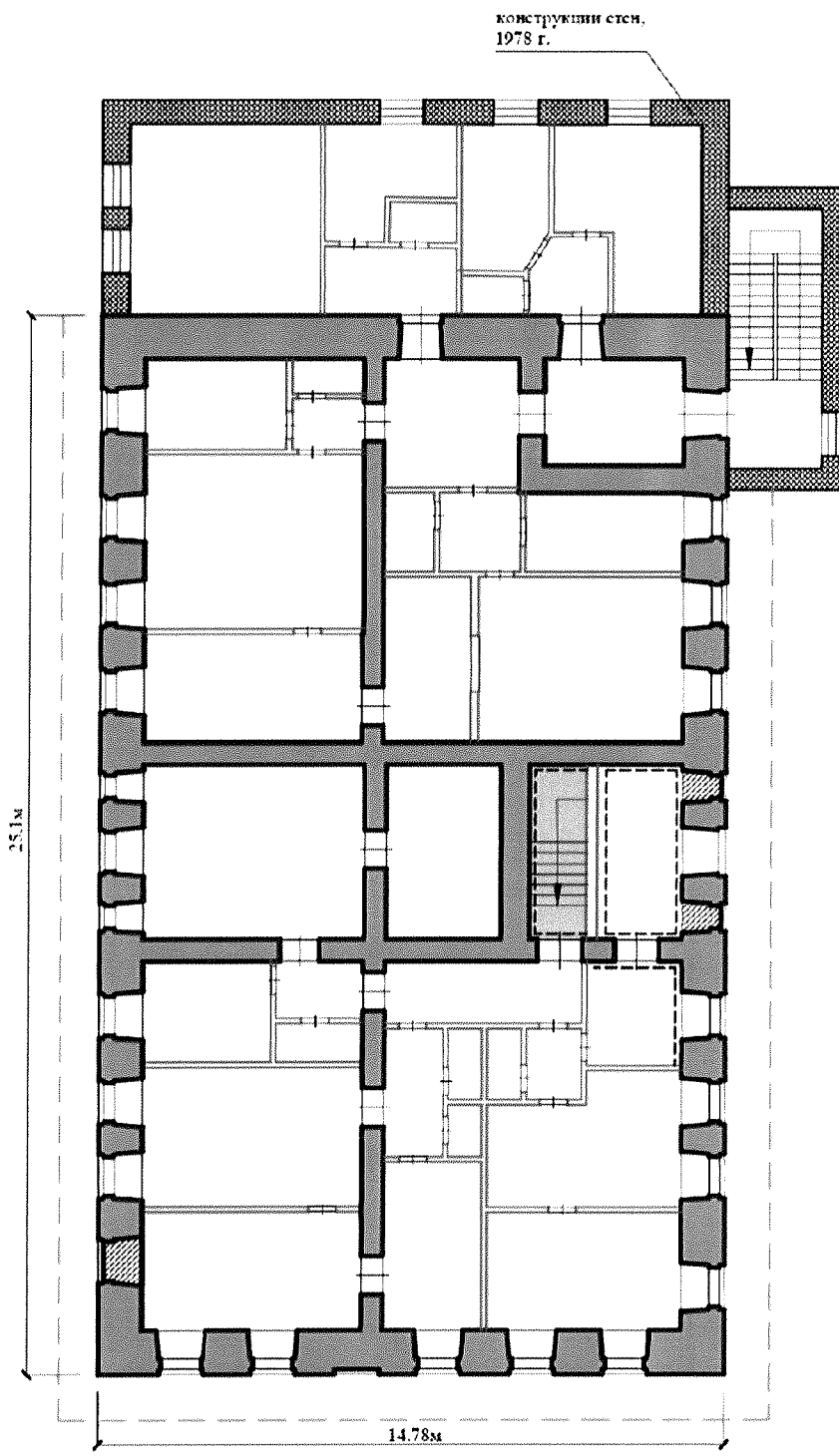
Приложение №1
к предмету охраны объекта
культурного наследия регионального значения
«Здание полицейского управления», 1810-е гг., 1880-е гг.
(Костромская обл., г. Кострома, пр. Текстильщиков, д.4)






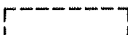
1- месторасположение ОКН "Здание полицейского управления",
1810-е гг., 1880-е гг., расположенного по адресу: Костромская обл.,
г. Кострома, пр. Текстильщиков, д.4

Приложение №2
к предмету охраны объекта
культурного наследия регионального значения
«Здание полицейского управления», 1810-е гг., 1880-е гг.
(Костромская обл., г. Кострома, пр. Текстильщиков, д.4)



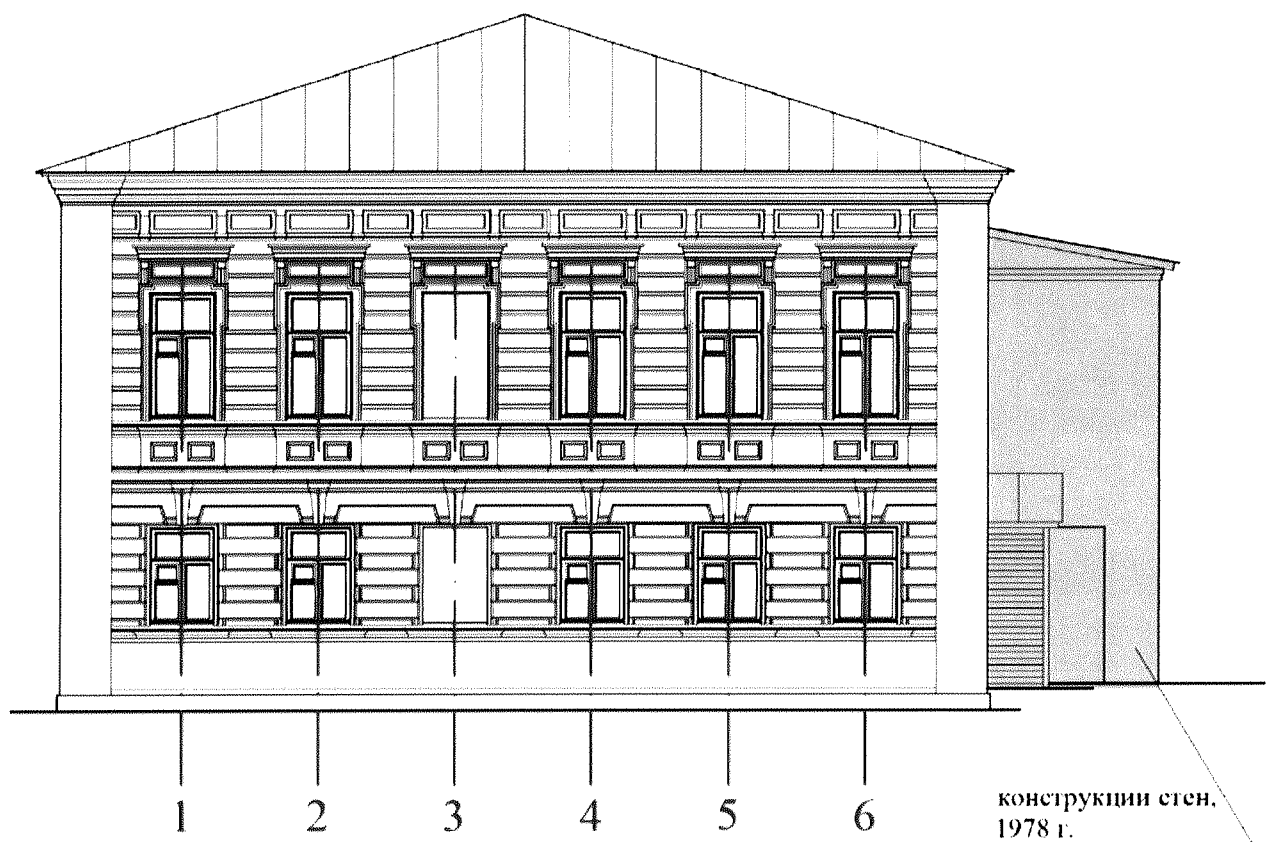


Предметом охраны являются:

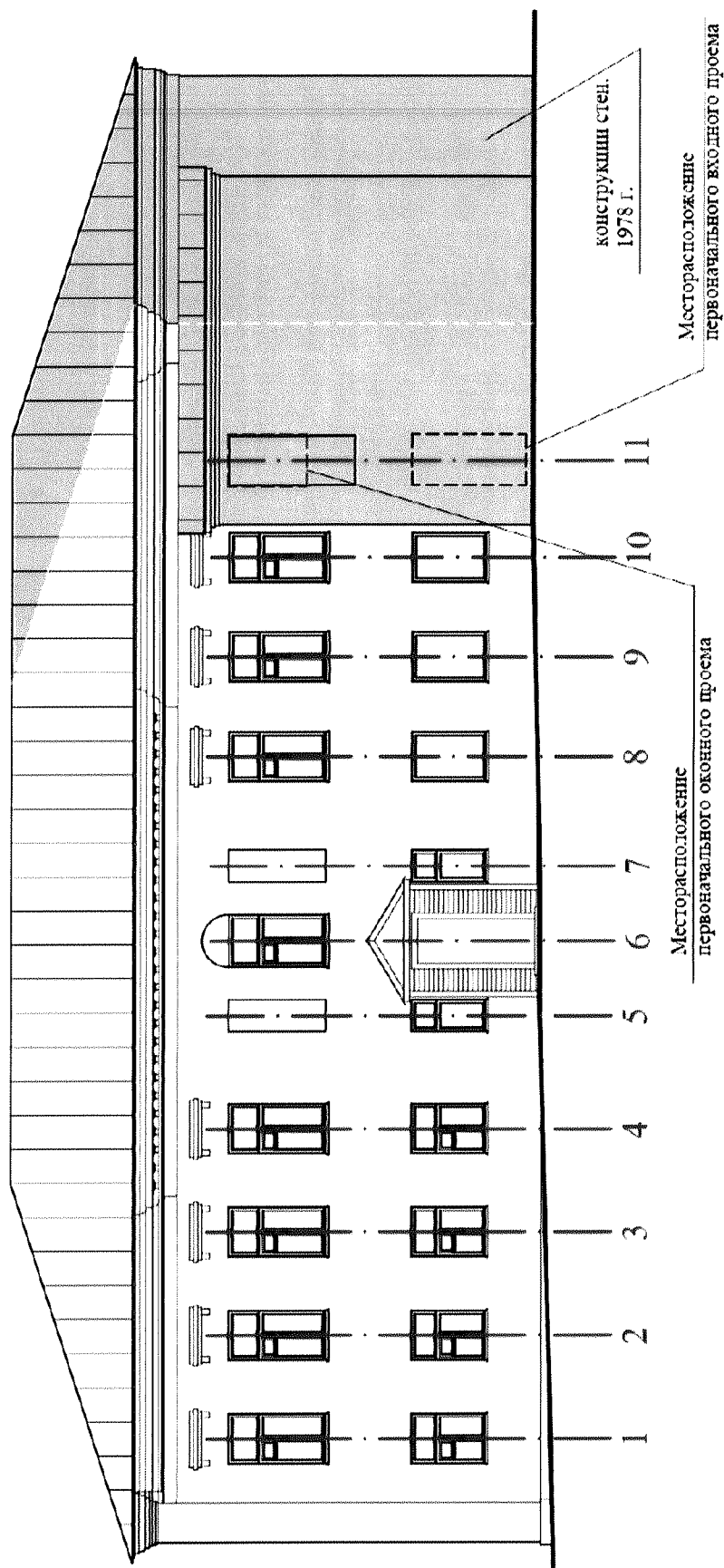
-  - планировочная структура основного объема здания в капитальных стенах, 1810-е - 1880-е гг.;
-  - декоративно-пластическое оформление фасадов;
-  - месторасположение, размер и форма междуэтажной лестницы;
-  - тиснутые потолочные карнизы

Приложение №3
к предмету охраны объекта
культурного наследия регионального значения
«Здание полицейского управления», 1810-е гг., 1880-е гг.
(Костромская обл., г. Кострома, пр. Текстильщиков, д.4)

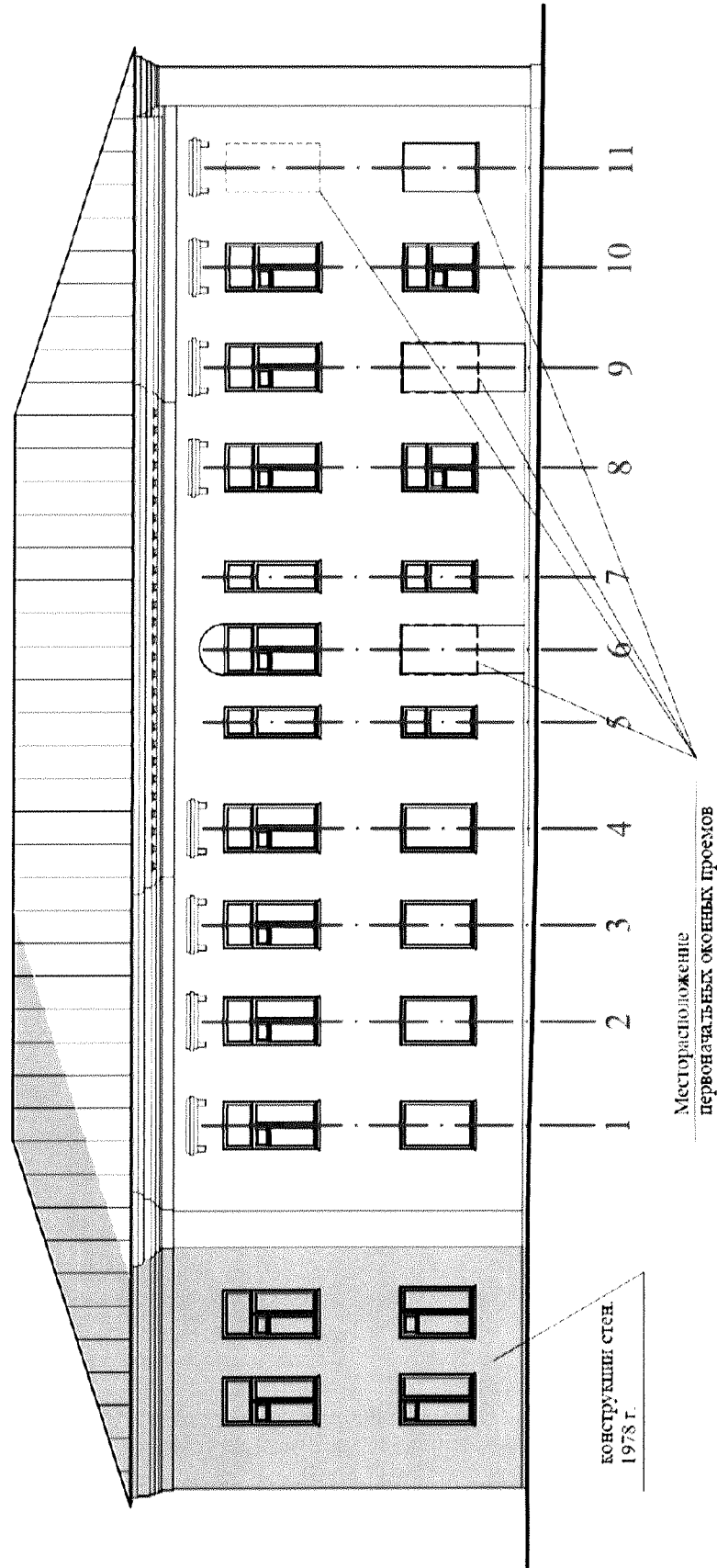
Юго-западный фасад



Юго-восточный фасад



Северо-западный фасад



КОНСТРУКЦИЯ СТЕН.
1978 Г.

Месторасположение
первоначальных оконных проемов

Приложение №4
к предмету охраны объекта
культурного наследия регионального значения
«Здание полицейского управления», 1810-е гг., 1880-е гг.
(Костромская обл., г. Кострома, пр. Текстильщиков, д.4)

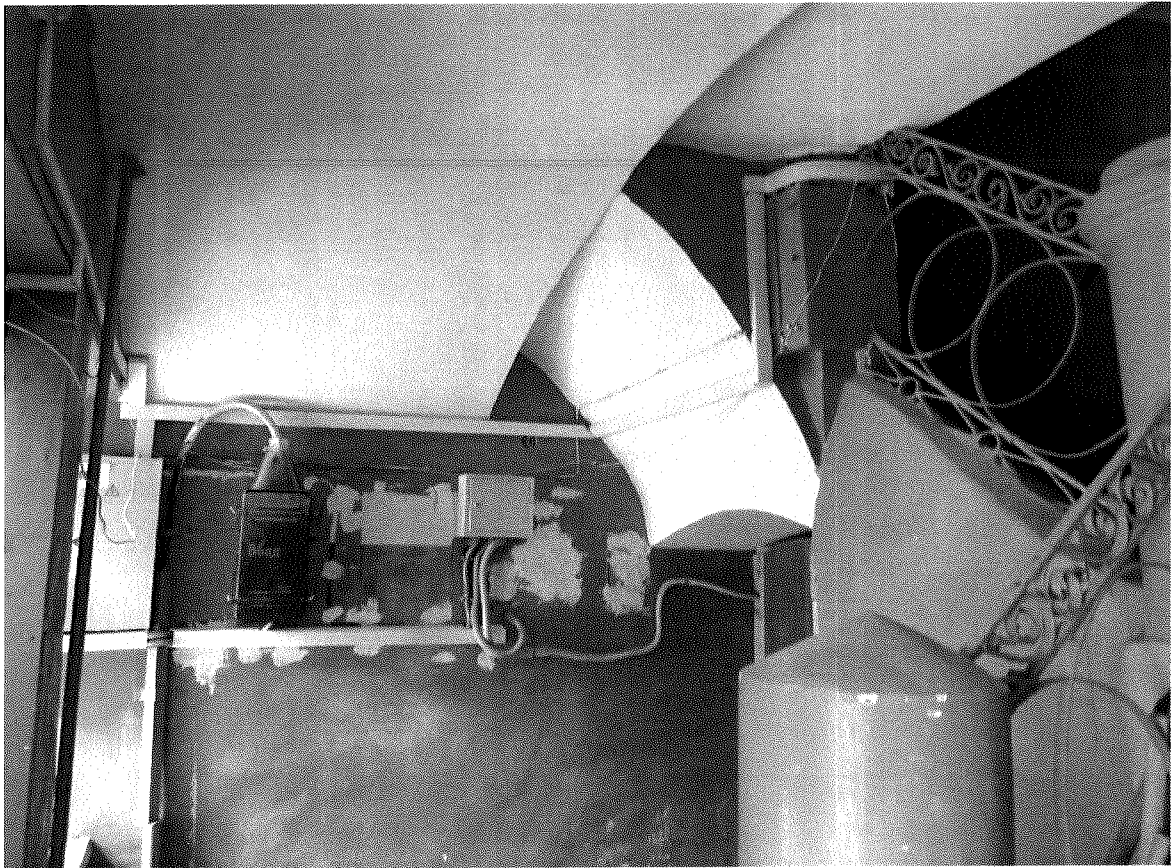
Парадная междуэтажная лестница



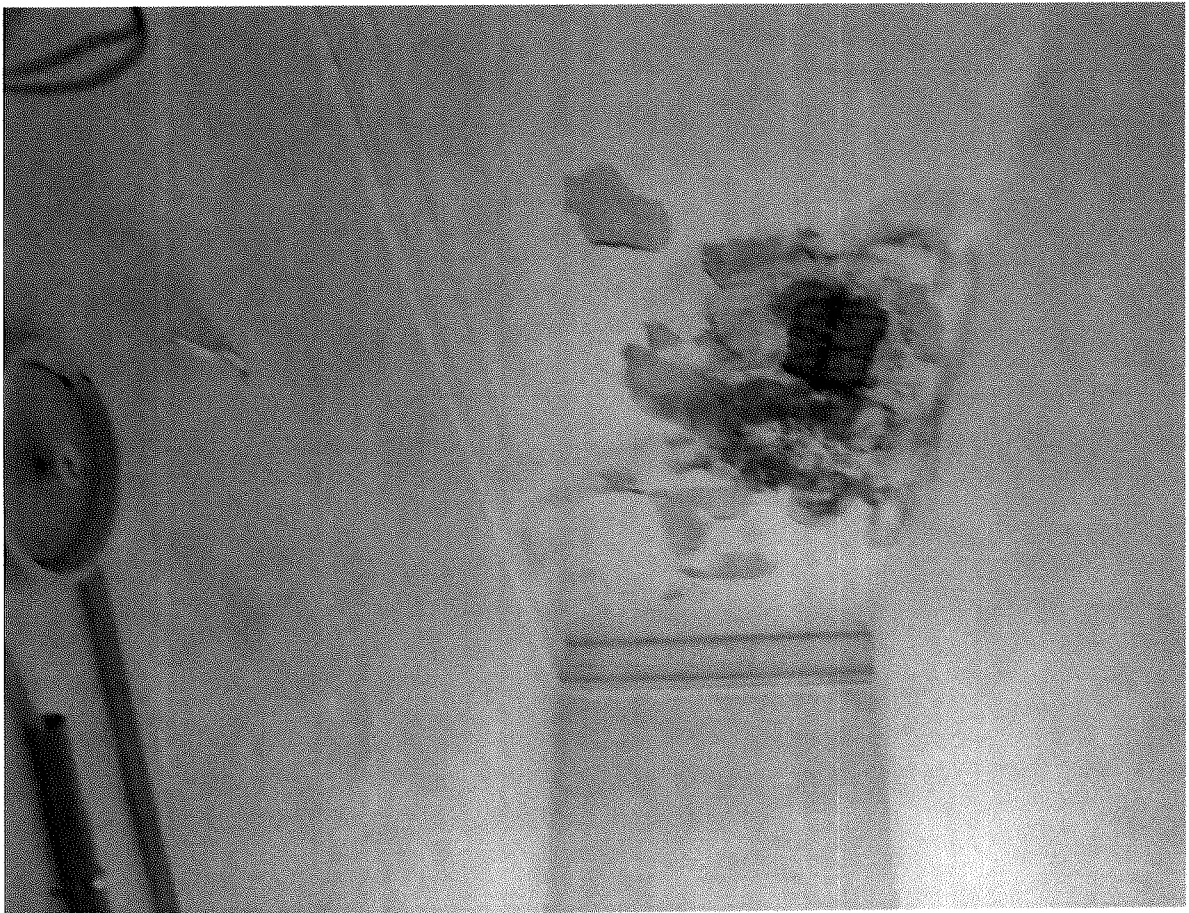
Г-образная лестница с ограждениями в виде кирпичных тумб и коваными металлическими заполнениями между ними



Г-образная лестница с ограждениями в виде кирпичных тумб и коваными металлическими заполнениями между ними



Подпружные арки в помещении лестницы

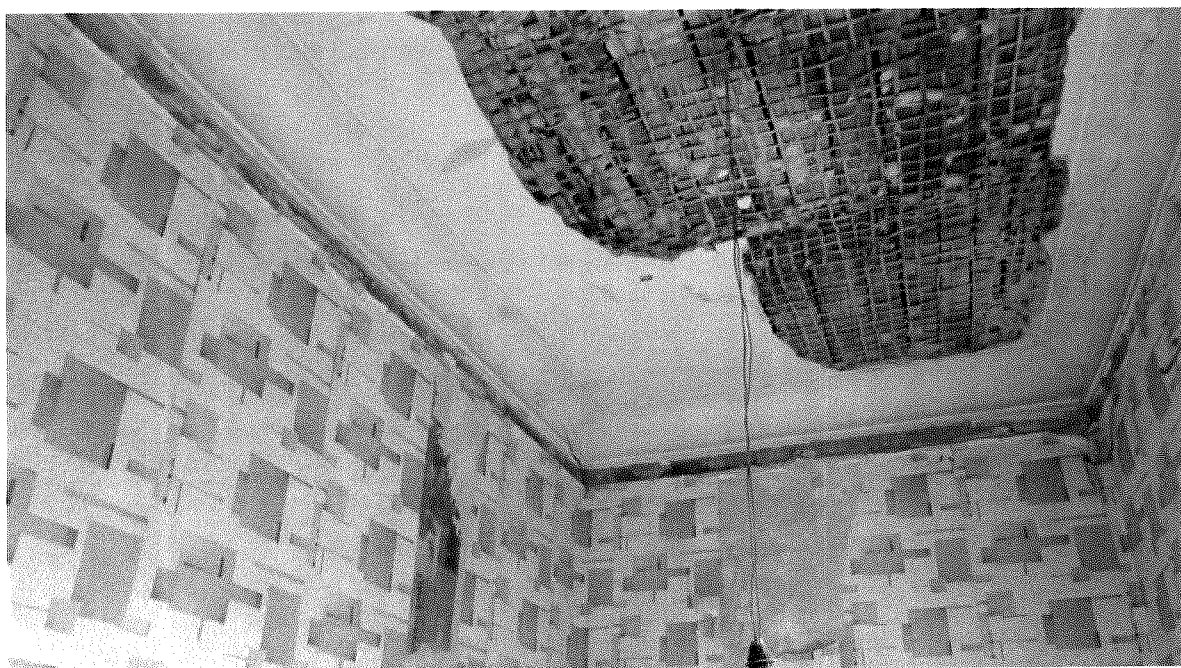


Фрагмент тянутого профилированного карниза в помещении над лестницей

Тянутые карнизы помещений второго этажа



Фрагмент тянутого профилированного карниза в помещении второго этажа



Тянутый карниз в помещении второго этажа