



**ИНСПЕКЦИЯ ПО ОХРАНЕ ОБЪЕКТОВ КУЛЬТУРНОГО
НАСЛЕДИЯ КОСТРОМСКОЙ ОБЛАСТИ**

ПРИКАЗ

от «30» 06 2022 года № 117

г. Кострома

**Об утверждении предмета охраны объекта культурного наследия
регионального значения**

**«Дом жилой причта Сергиевской церкви», кон. XIX в.
(Костромская обл., г. Кострома, ул. Горького, д.10)**

В соответствии с Федеральным законом от 25 июня 2002 года № 73-ФЗ «Об объектах культурного наследия (памятниках истории и культуры) народов Российской Федерации», положением об инспекции по охране объектов культурного наследия Костромской области, утвержденным постановлением губернатора Костромской области от 16 ноября 2015 года №206 «Об инспекции по охране объектов культурного наследия Костромской области», на основании проекта предмета охраны объекта культурного наследия регионального значения «Дом жилой причта Сергиевской церкви», кон. XIX в. (Костромская обл., г. Кострома, ул. Горького, д.10), разработанного ООО «РМ «Образ»,

ПРИКАЗЫВАЮ:

1. Утвердить предмет охраны объекта культурного наследия регионального значения «Дом жилой причта Сергиевской церкви», кон. XIX в. (адрес в соответствии с актом о постановке на государственную охрану: Костромская обл., г. Кострома, ул. Горького, д.10; адрес в соответствии с Федеральной информационной адресной системой: Костромская область, городской округ город Кострома, город Кострома, улица Горького, дом 10), согласно приложению.

2. Настоящий приказ вступает в силу со дня его официального опубликования.

Начальник инспекции



С.Е. Голикова

УТВЕРЖДЕН
приказом инспекции по охране
объектов культурного наследия
Костромской области
от 30.06 2022 г. № 111

ПРЕДМЕТ ОХРАНЫ

объекта культурного наследия регионального значения
«Дом жилой причта Сергиевской церкви», кон. XIX в.
(Костромская обл., г. Кострома, ул. Горького, д.10)

1. Местоположение Объекта в структуре города:
 - 1) Объект представляет типовую застройку исторической части города, формируя красную линию ул. Горького;
 - 2) расположен на спокойном рельефе, фасадом и парадным въездом выходя в створ улицы, развиваясь дворовой территорией вглубь домовладения.
2. Габариты и объемно-планировочная композиция Объекта кон. XIX – нач. XX вв.:
 - 1) одноэтажное здание на цоколе с подвальным этажом под всем объемом главного дома, с сенями по западному фасаду и с дворовыми пристройками со стороны южного фасада;
 - 2) объемно пространственная композиция Объекта: «Г»-образный в плане объем, состоящий из близкого к квадрату объема главного дома, разделенного несущими стенами на помещения вдоль уличных стен с выделенным в центре и смещенным к западу коридором; объем сеней, пристроенных с запада, разделенных на северный и южный блок внутренней перегородкой; с пристроенными с юга, в продолжение восточного фасада дома, хозяйственными постройками, разделенными несущей стеной на две секции, поставленные друг за другом;
 - 3) разновысотные объемы строения с пониженными относительно главного дома объемами сеней и хозяйственных построек;
 - 4) скатная форма кровли с вальмами на северный и южный фасад по главному дому, на два ската по хозяйственным постройкам, дополненная слуховыми окнами;
 - 5) планировочная структура интерьеров главного дома: анфилада вдоль уличных фасадов с выделенным в центральной части коридором и

пристроенными с запада объемами сеней, через которые осуществлялся вход в здание;

б) местоположение проемов по внутренним стенам 1-го этажа главного дома.

3. Материал конструкций:

1) деревянные рубленые стены 1-го этажа: бревно с внутренней протеской наружных стен и лафет внутренних стен главного дома, стены в пол бревна для хозяйственных построек, прирубленные через стойки из бруса к объему основного здания;

2) деревянные колоды, фиксирующие рубленые стены по проемам;

3) деревянное перекрытие над первым этажом по несущим балкам с дощатой подшивкой потолка;

4) деревянная стропильная система кровель с покрытием из карт кровельной стали, соединенными на двойной фалец.

4. Композиционное решение фасадов главного дома:

1) главный северный фасад в 5 световых осей, разделен на ассиметричные части перерубом, с пристроенной с запада секцией сеней;

2) дворовый восточный фасад в 5 световых осей, разделен на ассиметричные части перерубом;

3) дворовый западный фасад, включающий 1 световую ось, с выделенным по центру перерубами дверным проемом и смещенным к югу вторым дверным проемом, с пристроенными на всю длину объемами сеней;

4) дворовый южный фасад в 3 световые оси, разделен на ассиметричные части перерубом, в продолжение которого пристроены хозяйственные постройки, с дверным проемом, смещенным к востоку и пристроенной с запада секцией сеней, включающей дверной проем.

5. Архитектурно-художественное оформление фасадов:

1) художественное оформление парадного северного фасада главного дома:

сложные наличники с элементами глухой и пропиленной резьбы, включая рамочное оформление с «ушами», навершие с фризовой частью и карнизом, поддерживаемым поставленными по краям спаренными консольками криволинейной формы, и подоконной доской криволинейной формы с прорезным рисунком, по краям завершенной объемными гирьками;

сложный составной карниз из элементов глухой и пропиленной резьбы, включая резной фриз, карнизную доску с профилем, попарно поставленными криволинейными резными кронштейнами с размещенными между ними уплощенными тетраэдрами, фиксирующими оси простенков и перерубов, идущий по всей длине главного дома и пристроенных сеней, с добавленным вторым рядом идентичного карниза по объему сеней;

накладные пилястры с прорезным рисунком, закрывающие торцы выступов перерубов;

характер облицовки цоколя глиняным полнотелым красным кирпичом;

2) характер оформления дворовых фасадов главного дома, включая:

простые «рамочные» профилированные наличники окон главного дома с деревянным отливом в верхней части и подоконной доской с простым профилем;

составной карниз с накладными дощатыми профилированными элементами верхней части и гладким фризом;

накладные пилястры с прорезным рисунком, закрывающие торцы выступов перерубов;

характер облицовки цоколя глиняным полнотелым красным кирпичом;

3) характер оформления фасадов дворовых пристроек:

рубленные стены с открытыми выпусками перерубов, проемами западного и южного фасадов, оформленными простыми профилированными наличниками и небольшими проемами по типу слуховых, выходящими на восточный фасад; с выпущенными консолями под кровлю западного фасада по южному блоку;

4) характер столярных заполнений:

деревянные оконные рамы с фрамугой и двумя открывающимися створками для оконных проемов главного дома;

деревянные филенчатые двери входных групп;

деревянные дощатые двери на шпонках и калевка на колодах дворовых построек.

6. Архитектурно-художественное оформление интерьеров:

1) местоположение и характер домовых печей кон. XIX в., оформленных по экранам, выходящим в комнаты, изразцами, включая белые поливные изразцы для угловой печи северо-западного зала и два вида белых изразцов с синей окантовкой и растительным рисунком юго-восточной комнаты;

2) тянутые карнизы и штукатурная отделка стен парадной зоны северного объема, включающей коридор и северо-западный зал;

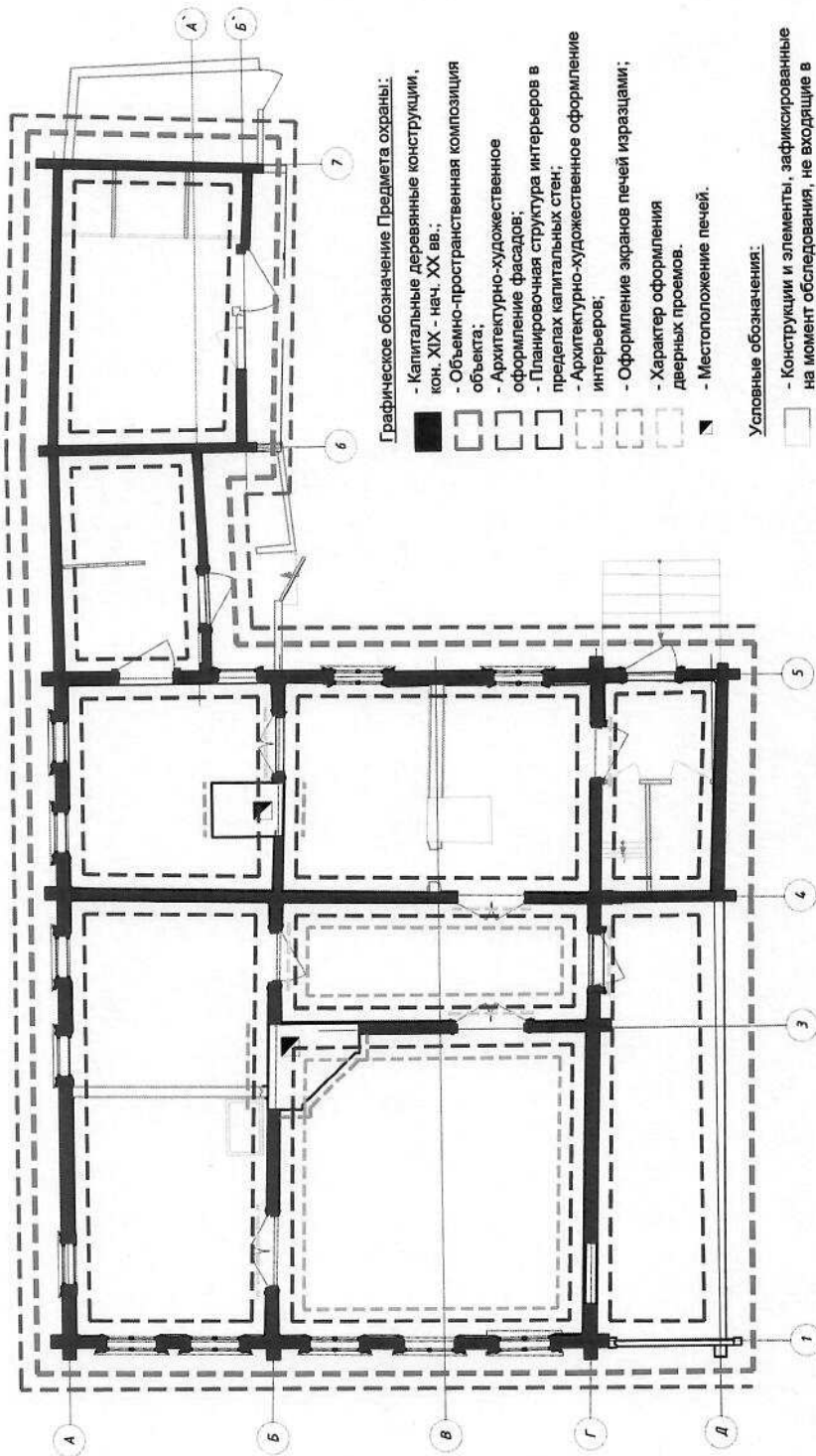
3) характер столярных заполнений дверных проемов, включая филенчатые полотна с «галошницами» и профилированные наличники.

7. Предмет охраны может быть изменен на основании документов или результатов историко-культурных исследований, отсутствующих при подготовке проекта предмета охраны объекта культурного наследия, дающих основания для изменения предмета охраны объекта культурного наследия.

Приложение №1
к предмету охраны объекта
культурного наследия регионального значения
«Дом жилой причта Сергиевской церкви», кон. XIX в.
(Костромская обл., г. Кострома, ул. Горького, д.10)

СХЕМА ПРЕДМЕТА ОХРАНЫ


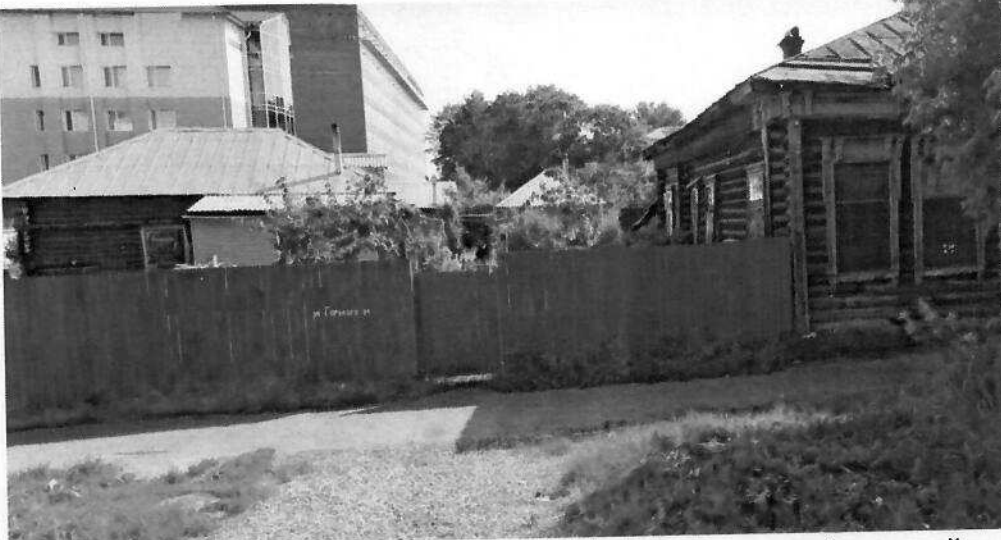
План первого этажа.



Примечание:

- Чертеж подготовлен на основании проведенных в 2020 г. комплексных научных исследований и представлен в качестве Приложения к перечню предмета охраны памятника;
- Чертеж представлен в виде схемы с отображением основных конструкций и элементов памятника, подлежащих охране. Положение конструкций дано с учетом существующей кривизны, вызванной общей деформацией сруба, и не входит в Предмет охраны;
- Детальное описание перечня Предмета охраны см. Текстовую часть пояснительной записки предмета охраны (п. III), данной в настоящем томе;
- Данные материалы см. совместно с Разделом 2 "Комплексные научные исследования".

Приложение №2
к предмету охраны объекта
культурного наследия регионального значения
«Дом жилой причта Сергиевской церкви», кон. XIX в.
(Костромская обл., г. Кострома, ул. Горького, д.10)

Перечень предмета охраны	Фотографические и архивные материалы
1. Местоположение Объекта в структуре города:	
<ul style="list-style-type: none">• Объект представляет типовую застройку исторической части города, формируя красную линию ул. Горькова.	 <p data-bbox="475 1265 1449 1366">Рис. 1. Объект в застройке улицы. Панорама улицы Горького, направление – восток, съемка сделана от дома №4. На переднем плане справа дом №8 (историческая деревянная застройка). Фото 2020 г.</p>  <p data-bbox="518 1937 1428 2016">Рис.2. Объект в застройке улицы. Вид на деревянную застройку южной стороны улицы: дом №14 и 10 (рассматриваемый объект). Фото 2020 г.</p>

- Расположен на спокойном рельефе, фасадом и парадным въездом выходя в створ улицы, развиваясь дворовой территорией вглубь домовладения

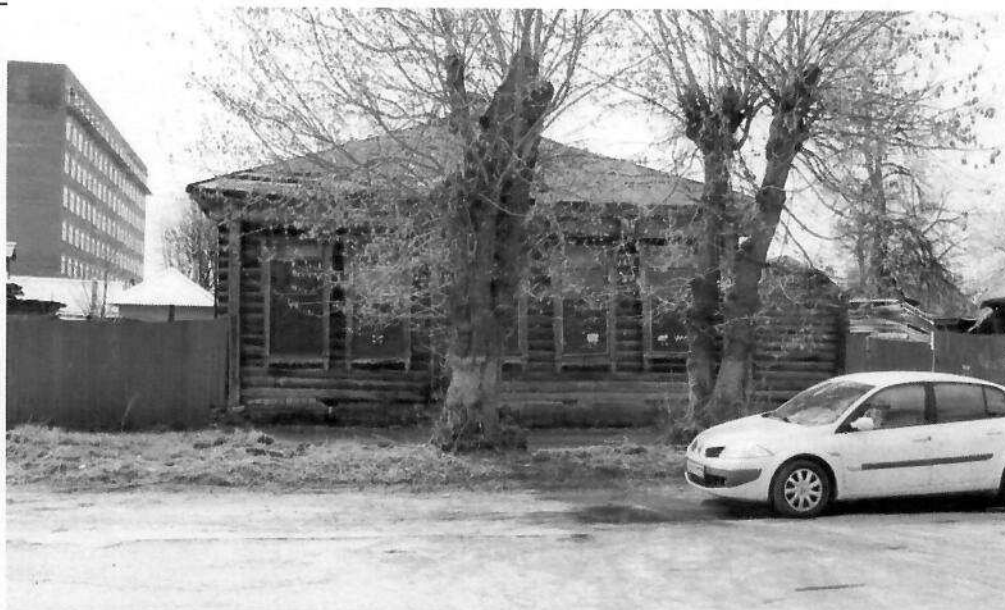


Рис. 3. Вид на главный фасад объекта. Въездные ворота утрачены, изначально ши ограждением между домом №8 и объектом. Со стороны дома №14 устроен новый деревянный забор. Фото 2019 г.



Рис. 4. Вид от северо-запада владения в сторону двора. Фото 2020 г.

2. Габариты и объемно-планировочная композиция Объекта кон. XIX – нач. XX вв.

- Одноэтажно здание на цоколе с подвальным этажом под всем объемом главного дома, дворовыми пристройками со стороны южного фасада;



Рис. 5. Общий вид на здание с северо-востока. Фото 2019 г.



Рис. 6. Общий вид на здание с северо-запада. Фото 2-й пол. XX в. (до утраты северного объема сени).

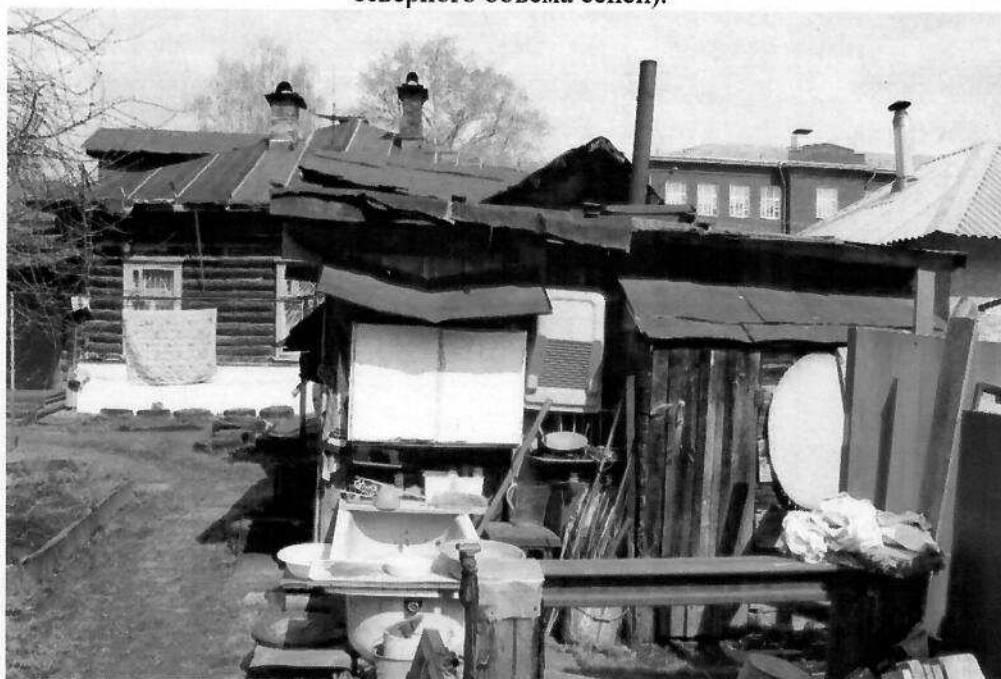


Рис. 7. Вид на здание с юга. На переднем плане – пристройки дворовых хозяйственных построек (без учета поздних каркасных обстроек). Фото 2019 г.



Рис. 8. Общий вид на восточный фасад. Фото 2019 г.

- Объемно пространственная композиция Объекта: «Г»-образный в плане объем, состоящий из близкого к квадрату объема главного дома, разделенного несущими стенами на помещения вдоль уличных стен с выделенным в центре и смещенным к западу коридором; объем сеней, пристроенных с запада, разделенных на северный и южный блок внутренней перегородкой; с пристроенными с юга, в продолжение восточного фасада дома, хозяйственными постройками, разделенными несущей стеной на две секции, поставленные друг за другом;

- Разновысотные объемы строения с пониженными относительно главного дома объемами сеней и хозяйственных построек;

улица Горького

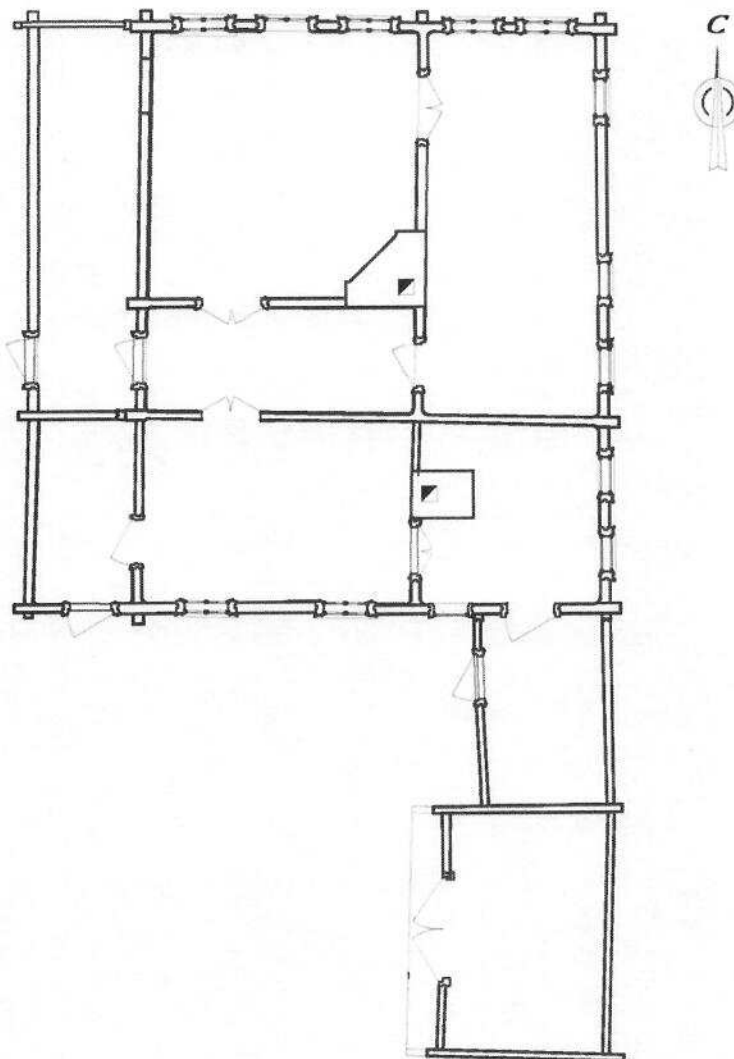


Рис.9. План-схема первого этажа в описанных капитальных конструкциях (с учетом утраченного северного объема сеней).



Рис.10. Вид на юго-западный угол объекта с пониженным объемом сеней (слева) и хозяйственной пристройкой (на фото фрагмент – справа). Фото 2020 г.

- Скатная форма кровли с вальмами на северный и южный фасад по главному дому, на два ската по хозяйственным постройкам, дополненная слуховыми окнами;



Рис.11. Общий вид на объект с юга. Фото 2020 г.

- Планировочная структура интерьеров главного дома: анфилада вдоль уличных фасадов с выделенным в центральной части коридором и пристроенными с запада объемами сеней, через которые осуществлялся вход в здание;



Рис.12. Общий вид коридора, слева – дверь в северо-западную залу, справа – заложенная дверь в юго-западное помещение, имеющие проходы вдоль северного и южного фасадов; прямо – вход в восточное помещение. Фото 2020г.

- Местоположение проемов по внутренним стенам 1-го этажа главного дома;

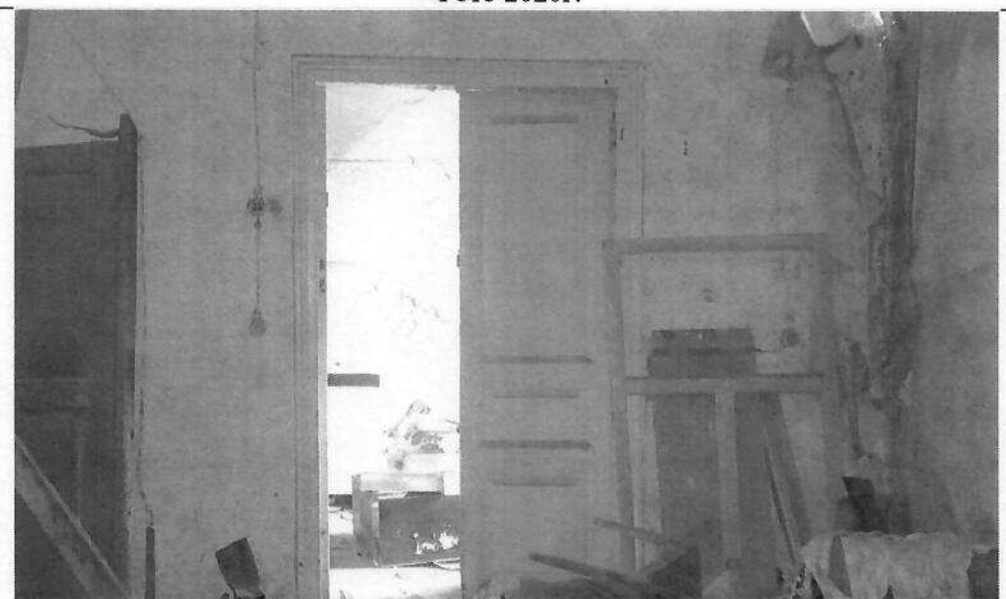


Рис.13. Дверь двупольная из северо-западной залы в коридор. Фото 2020 г. Расположение проемов смотреть также рис. 9.

3. Материал конструкций

- Деревянные рубленные стены 1-го этажа: бревно с внутренней протеской наружных стен и лафет внутренних стен главного дома, стены в пол бревна для хозяйственных построек, прирубленные через стойки из бруса к объему основного здания;



Рис.14. Фрагмент западного фасада: стены основного объема с перерубом по 3-й оси; на переднем плане переруб сеней в пол бревна. Фото 2020 г.



Рис.15. Вид на кровельные конструкции северной вальмы (снизу). Фото 2020 г.



Рис.16. Фрагмент восточного фасада хоз.построек, прирубленных к основному объему через стойку. Фото 2019 г.

- Деревянные колоды, фиксирующие рубленные стены по проемам;



Рис.17. Колода дверного проема северного объема хозяйственной пристройки.
Фото 2020 г.



Рис.18. Колоды оконных проемов северного фасада. Фото 2020 г.

- Деревянное перекрытие над первым этажом по несущим балкам с дощатой подшивкой потолка;



Рис.19. Фрагмент раскрытого перекрытия по месту обрушения конструкций в северо-западном помещении. Фото 2020 г.

- Деревянная стропильная система кровель с покрытием из карт кровельной стали, соединенными на двойной фалец;

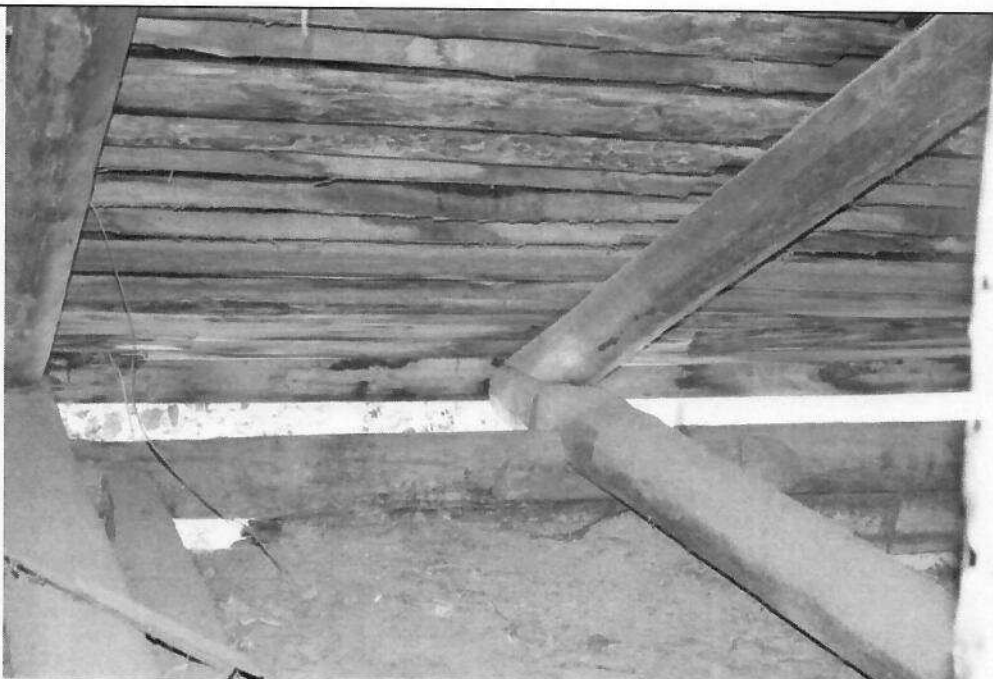


Рис.20. Фрагмент кровли, вид изнутри. Фото 2020 г.



Рис.21. Общий вид на кровельное металлическое покрытие (поверх имеется ремонтный слой, разрушенный). Фото 2019 г.

4. Композиционное решение фасадов главного дома

- главный северный фасад в 5 световых осях, разделен на ассиметричные части перерубом, с пристроенной с запада секцией сеней;

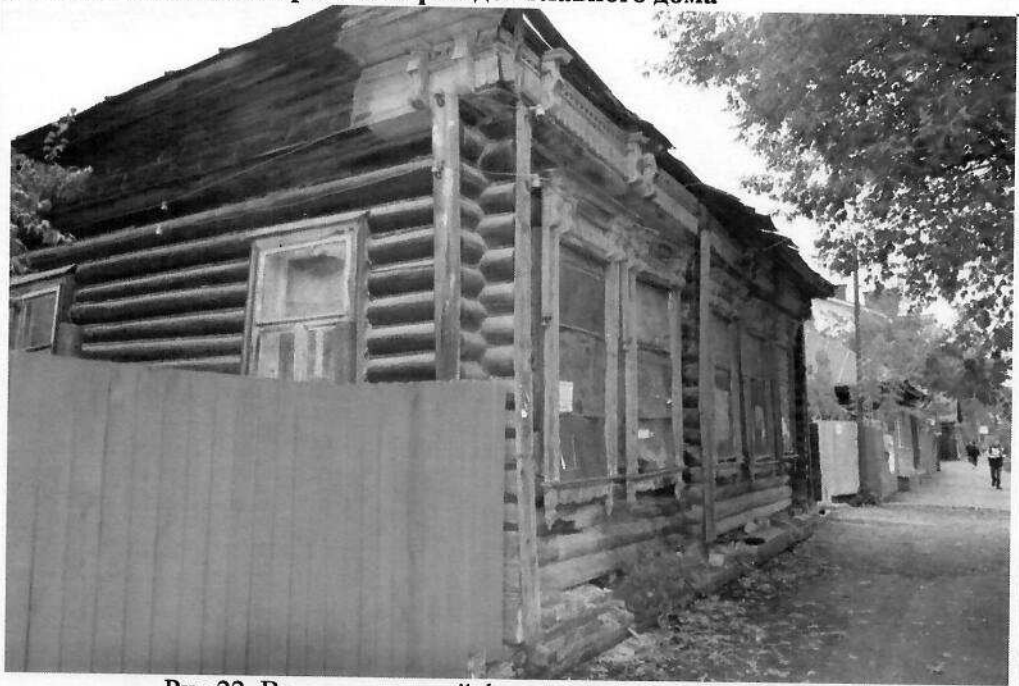


Рис.22. Вид на северный фасад с востока. Фото 2020 г.

- дворовый восточный фасад в 5 световых осях, разделен на ассиметричные части перерубом;



Рис.23. Вид на восточный фасад с юго-востока. Фото 2019 г.

- дворовый западный фасад, включающий 1 световую ось, с выделенным по центру перерубами дверным проемом и смещенным к югу вторым дверным проемом, с пристроенными на всю длину объемами сеней;



Рис.24. Вид на западный фасад (южная часть с дверным проемом скрыты объемами сеней). Фото 2020 г.

- дворовый южный фасад в 3 световые оси, разделен на ассиметричные части перерубом, в продолжение которого пристроены хозяйственные постройки, с дверным проемом, смещенным к востоку и пристроенной с запада секцией сней, включающей дверной проем;



Рис.25. Вид на южный фасад (оконный и дверной проемы восточной части скрыты хозяйственной пристройкой). Фото 2019 г.

5. Архитектурно-художественное оформление фасадов

- Художественное оформление парадного северного фасада главного дома: сложные наличники с элементами глухой и пропиленной резьбы, включая рамочное оформление с «ушами», наверху с фризовой частью и карнизом, поддерживаемым поставленными по краям спаренными консолями криволинейной формы, и подоконной доской криволинейной формы с прорезным рисунком, по краям завершенной объемными гирьками; сложный составной карниз из элементов глухой и пропиленной резьбы, включая резной фриз, карнизную доску с профилем, попарно поставленными криволинейными резными



Рис.26. Фрагмент северного фасада: три парадных наличника окон. Фото 2021г.

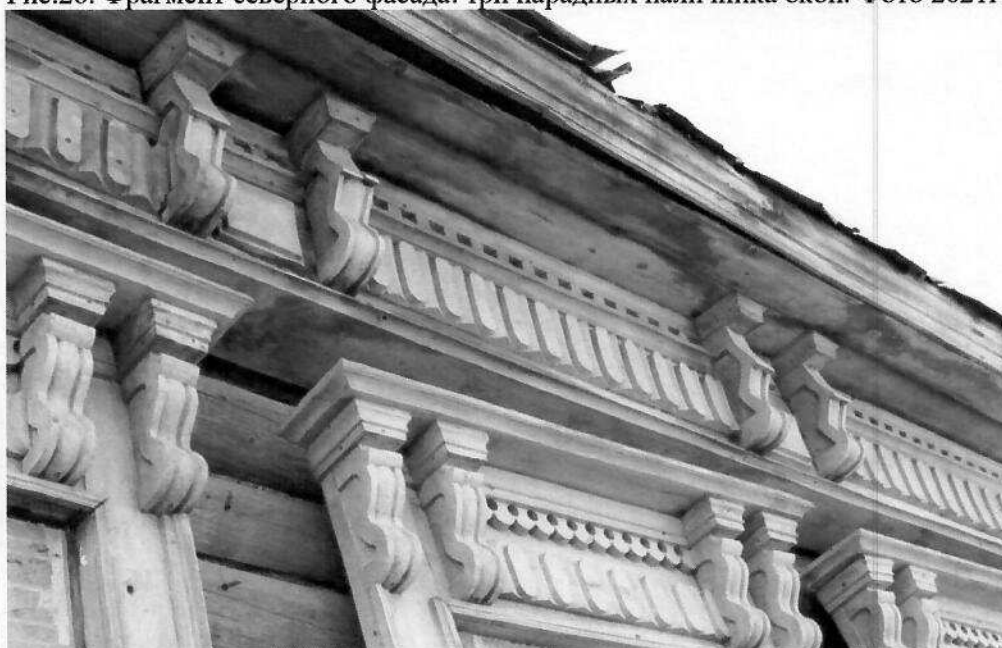


Рис.27. Фрагмент венчающего карниза и верха наличников парадного фасада.

кронштейнами с размещенными между ними уплощенными тетраэдрами, фиксирующими оси простенков и перерубов, идущий по всей длине главного дома и пристроенных сеней, с добавленным вторым рядом идентичного карниза по объему сеней; накладные пилястры с прорезным рисунком, закрывающие торцы выступов перерубов; характер облицовки цоколя глиняным полнотелым красным кирпичом;



Рис.28. Фрагмент венчающего карниза, северо-восточный угол: спаренные кронштейны с тетрадными накладками и пилястрами по выпускам бревен, между кронштейнами пушен фриз с накладными резными элементами. Фото 2019 г.

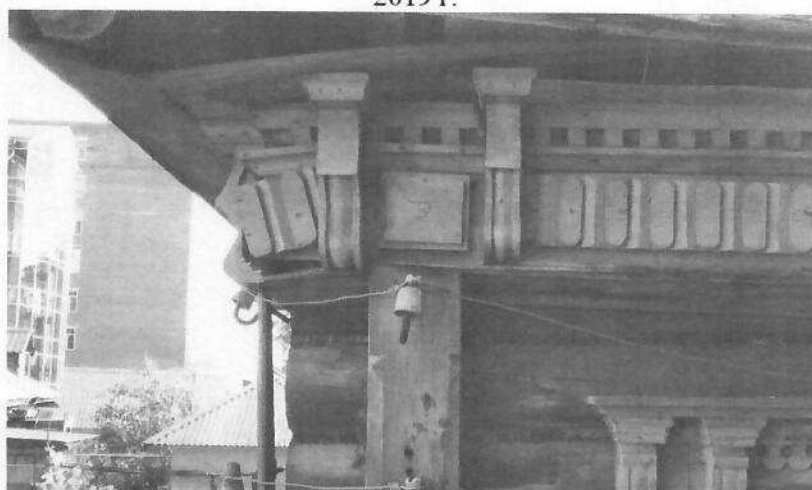


Рис.29. Фрагмент венчающего карниза, северный угол: ниже колонок по торцу выпуска поставлена накладная пилястра с поверхностной геометрической прорезкой по типу фаски. Фото 2019 г.



Рис.30. Фрагмент северного фасада: участок венчающего карниза сеней с поставленным в два яруса поясом фриза. Фото кон. 1-й пол. XX в.

● Характер оформления дворовых фасадов главного дома, включая: простые «рамочные» профилированные наличники окон главного дома с деревянным отливом в верхней части и подоконной доской с простым профилем; составной карниз с накладными дощатыми профилированными элементами верхней части и гладким фризом; накладные пилястры с прорезным рисунком, закрывающие торцы выступов перерубов; характер облицовки цоколя глиняным полнотелым красным кирпичом;



Рис. 31. Юго-западный угол: вид на карниз с фризом из доски без декора. Фото 2020г.

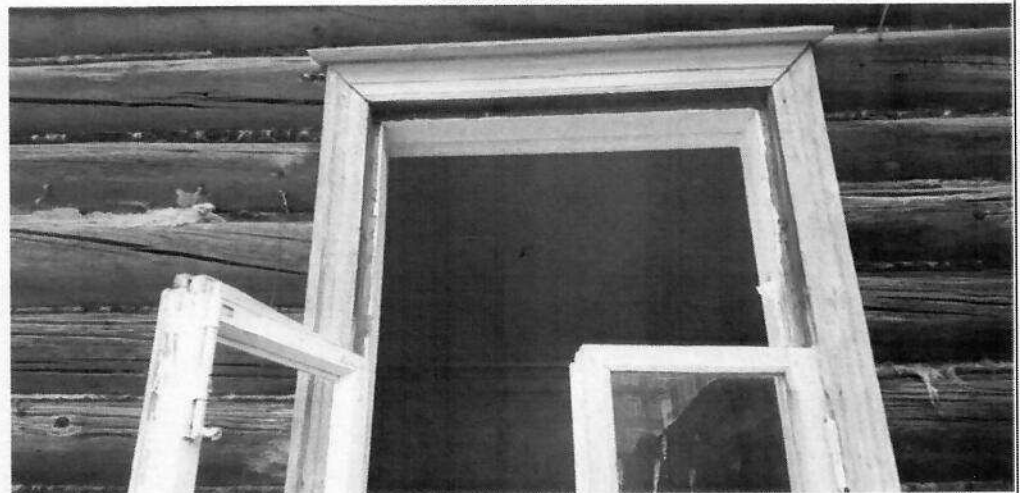


Рис.32. Оконный наличник в обрамлении проема южного фасада. Фото 202 г.



Рис.33. Фрагмент подоконной доски наличника проема восточного фасада. Фото 2020 г.

- Характер оформления фасадов дворовых пристроек: рубленые стены с открытыми выпусками перерубов, проемами западного и южного фасадов, оформленными простыми профилированными наличниками и небольшими проемами по типу слуховых, выходящими на восточный фасад; с выпущенными консолями под кровлю западного фасада по южному блоку;

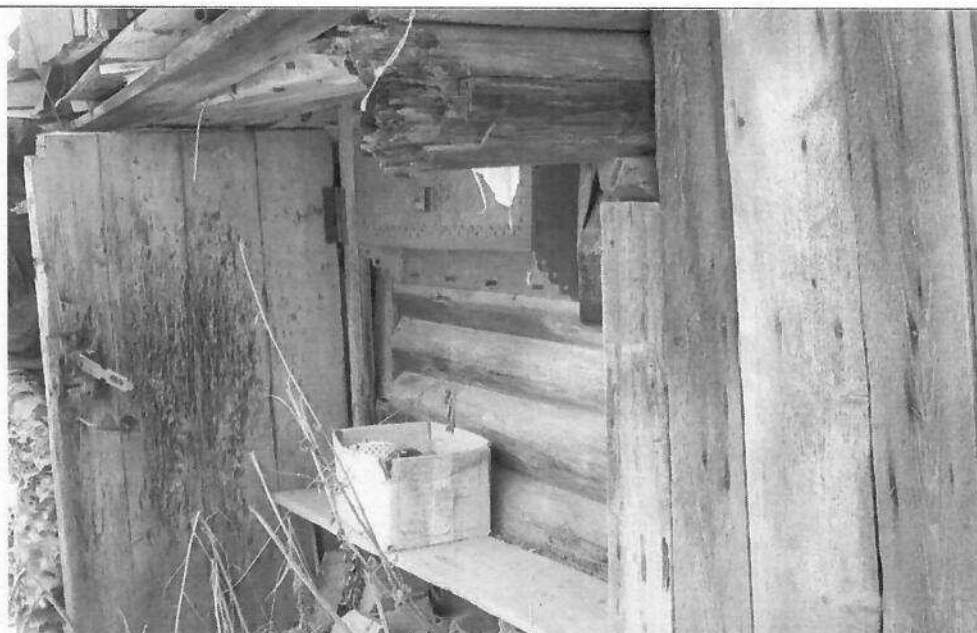


Рис.34. Вид на западный фасад хозяйственной пристройки. Фото 2020 г.



Рис.35. Общий вид восточного фасада с выносом кровли в виде навеса над дверным проемом. Фото 2020 г.

- Характер столярных заполнений: деревянные оконные рамы с фрамугой и двумя открывающимися створками для оконных проемов главного дома; деревянные филенчатые двери входных групп; деревянные дощатые двери на шпонках и калевка на колодах дворовых построек;

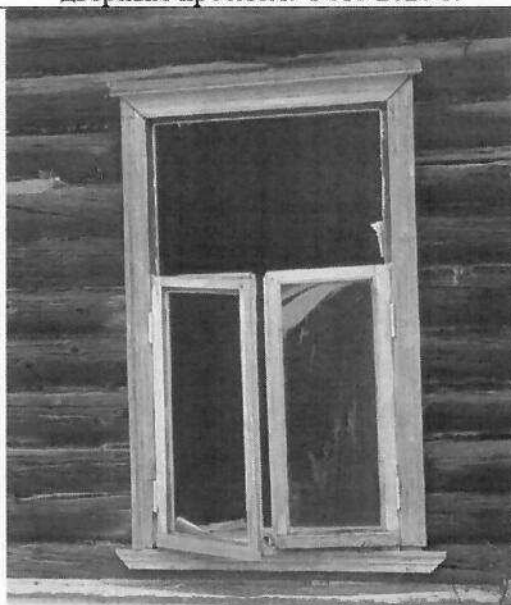


Рис.36. Окно с сохранившейся расстекловкой южного фасада. Фото 2020г.



Рис.37. Вид изнутри на западную стену хоз.пристройки с вторично использованным дощатым полотном (при занижении проема). Фото 2020 г.



Рис.38. Вид изнутри северного объема хоз.пристройки: фрагмент колоды с калевкой по внутреннему периметру. Фото 2020 г.

6. Архитектурно-художественное оформление интерьеров

- Местоположение и характер домовых печей кон. XIX в., оформленные по экранам, выходящим в комнаты, изразцами, включая белые поливные изразцы для угловой печи северо-западного зала и два вида белых изразцов с синей окантовкой и растительным рисунком юго-восточной комнаты;

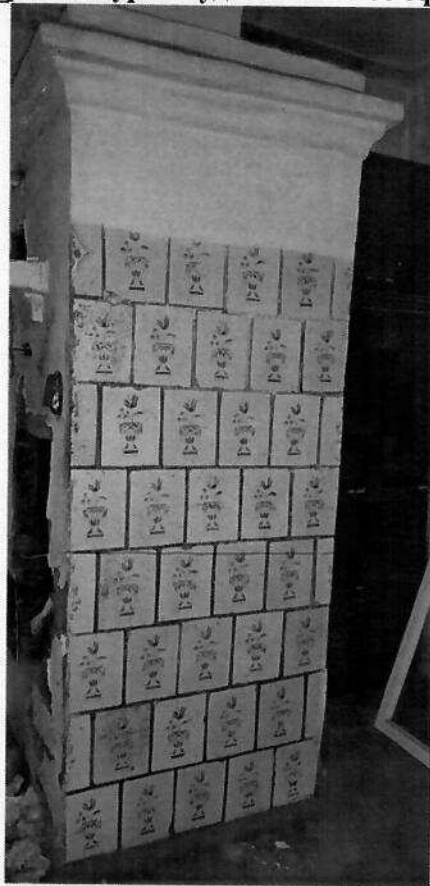


Рис.39. Вид на печь в южном объеме, экран со стороны юго-восточного помещения. Фото 2020г.

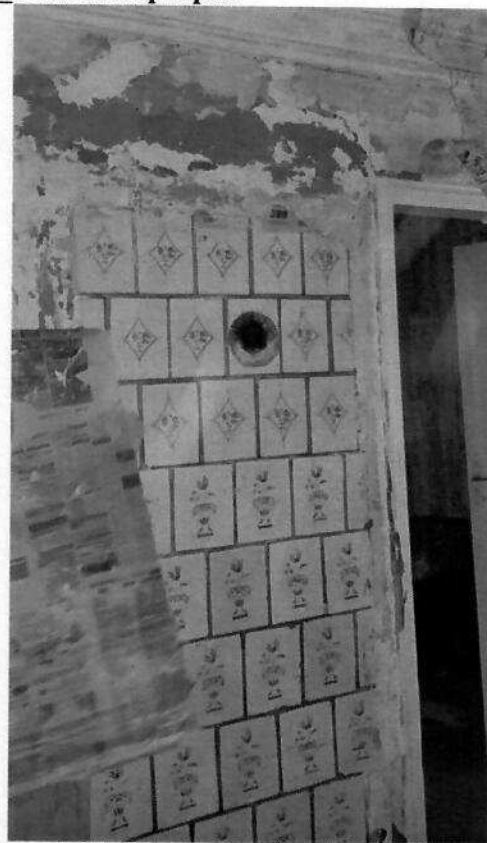


Рис.40. Печь в южном объеме: экран со стороны южного помещения. Фото 2020 г.



Рис.41. Вид на угловую печь в северо-западном помещении. Фото 2020 г.



Рис.42. Печь в северном помещении, вид на экран из восточного помещения. Фото 2020 г.

- Тянутые карнизы и штукатурная отделка стен парадной зоны северного объема, включающей коридор и северо-западный зал;



Рис. 43. Фрагмент сохранившегося кессонированного потолка, оформленного тягами с розетками по месту пересечения карнизов. Фото 2020 г.

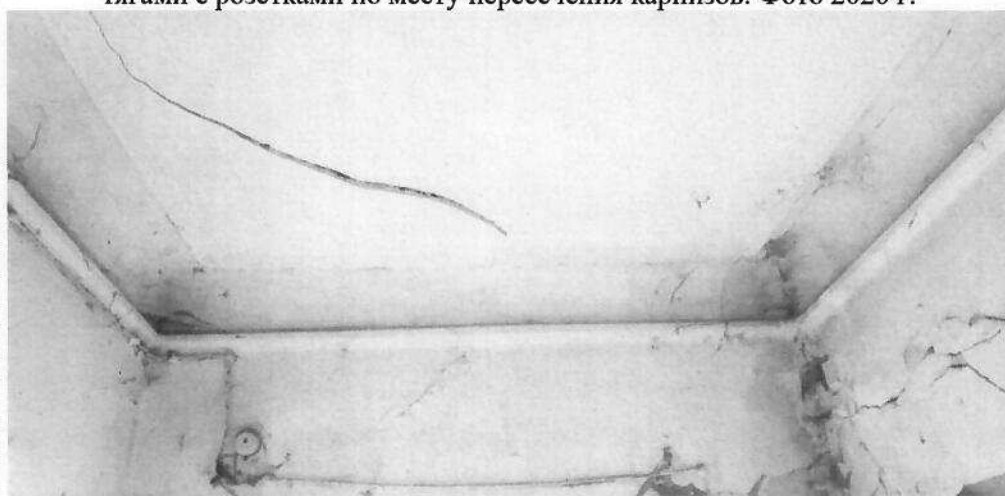


Рис.44. Вид на потолочный плафон с тянутым карнизом и штукатурную отделку стен коридора. Фото 2020 г.

- Характер столярных заполнений дверных проемов, включая филенчатые полотна с «галошницами» и профилированные наличники.



Рис.45. Филенчатая двупольная дверь с трехчастным делением полотен,

обрамленная нешироким наличником с профилем. Фото 2020 г.



Рис.46. Двупольная филенчатая дверь в коридоре северного объема, идентичная по строению с дверью южного объема. Фото 2020 г.