



ИНСПЕКЦИЯ ПО ОХРАНЕ ОБЪЕКТОВ КУЛЬТУРНОГО НАСЛЕДИЯ КОСТРОМСКОЙ ОБЛАСТИ

ПРИКАЗ

от « 06 » 05 2022 года № 81

г. Кострома

Об утверждении предмета охраны объекта культурного наследия регионального значения «Дом жилой Смирнова», 2-я пол. XIX в. (Костромская область, пос. Сусанино, ул. Крупской, 33)

В соответствии с Федеральным законом от 25 июня 2002 года № 73-ФЗ «Об объектах культурного наследия (памятниках истории и культуры) народов Российской Федерации», положением об инспекции по охране объектов культурного наследия Костромской области, утвержденным постановлением губернатора Костромской области от 16 ноября 2015 года №206 «Об инспекции по охране объектов культурного наследия Костромской области», на основании проекта предмета охраны объекта культурного наследия регионального значения «Дом жилой Смирнова», 2-я пол. XIX в. (Костромская область, пос. Сусанино, ул. Крупской, 33),

ПРИКАЗЫВАЮ:

1. Утвердить предмет охраны объекта культурного наследия регионального значения «Дом жилой Смирнова», 2-я пол. XIX в. (адрес в соответствии с актом о постановке на государственную охрану: Костромская область, пос. Сусанино, ул. Крупской, 33; адрес в соответствии с Федеральной информационной адресной системой: Костромская область, муниципальный район Сусанинский, городское поселение поселок Сусанино, поселок городского типа Сусанино, улица Крупской, дом 33), согласно приложению.

2. Настоящий приказ вступает в силу со дня его официального опубликования.

Начальник инспекции



С.Е. Голикова

УТВЕРЖДЕН
приказом инспекции по охране
объектов культурного наследия
Костромской области
от 06.05 2022 г. № 81

ПРЕДМЕТ ОХРАНЫ

объекта культурного наследия регионального значения
«Дом жилой Смирнова», 2-я пол. XIX в.
(Костромская область, пос. Сусанино, ул. Крупской, 33)

1. Стилистические особенности объекта: эклектика, характерное для рядовой застройки (XIX в.) пос. Сусанино резное фасадное убранство.
2. Связь с ландшафтом и архитектурно-художественным ансамблем окружающих построек (приложение к настоящему предмету охраны):
 - 1) расположен в ряду застройки улицы, на рельефе, имеющем уклон с понижением на восток;
 - 2) главным (юго-восточным) фасадом обращен к ул. Крупской, возведен по линии застройки улицы, вытянут вглубь участка.
3. Объемно-пространственная и планировочная композиция здания в габаритах капитальных стен и перекрытий (приложение к настоящему предмету охраны):
 - 1) композиционное построение фасадов, этажность: двухэтажное полукаменное здание под крышей вальмовой конфигурации, выступающий объем северо-восточного фасада - под крышей двускатной конфигурации;
 - 2) конфигурация здания в плане - Г-образная: основной прямоугольный объем, усложненный выступом по флангу бокового (северо-восточного) фасада; общий размер в габаритах капитальных стен в уровне 1-го этажа: по юго-восточному фасаду - 11,53 м; по юго-западному фасаду - 16,60 м; по северо-восточному фасаду - 16,68 м; по северо-западному фасаду - 13,91;
 - 3) высотная отметка здания от уровня земли до подшива кровли: по южному углу - 7,43 м; по восточному углу - 7,17 м; по западному углу - 6,40 м; по северному углу - 6,40 м.
4. Композиционное решение фасадов (приложение к настоящему предмету охраны):

1) главный (юго-восточный) фасад: симметричная композиция, 6 осей оконных проемов; поле фасада второго этажа перерубом разделено на два прясла;

2) боковой (юго-западный) фасад: шесть осей проемов (по 3-й оси в уровне первого этажа - дверной, остальные оконные); композиционное построение фасада в обоих этажах в четыре неравных прясла по 1-1-2-2 оси проемов (слева направо);

3) боковой (северо-восточный) фасад:

в уровне первого этажа - два оконных проема в центральной части и один дверной проем по правому флангу поля стены основного объема;

шесть оконных проемов в уровне второго этажа (пять - в поле стены основного объема, один - в поле стены выступа); композиционное построение фасада основного объема в уровне второго этажа в три прясла по 2-2-1 оси проемов (слева направо) в каждом.

5. Архитектурно-художественное оформление главного (юго-восточного) и боковых (юго-западного, северо-восточного) фасадов, включая форму, размер, расстекловку и оформление оконных и дверных проемов (приложение к настоящему предмету охраны):

1) горизонтальное членение фасадов:

междуэтажный профилированный карниз - в завершении стен первого этажа первого этажа фасадов основного объема (профиль - приложение к настоящему предмету охраны);

широкий наборный пояс накладной резьбы из вертикально уложенных досочек с аркатурой, профилированной доской с лентой двухчастных зубцов - в основании стен второго этажа основного объема;

архитрав, представленный гладкой доской с накладной пропиленной резьбой растительного орнамента, ограниченный профилем по верхней грани и лентой зубцов по нижней грани - по юго-восточному, юго-западному фасаду здания, северо-восточному фасаду основного объема;

гладкий фриз с профилированной полочкой в завершении - по юго-восточному, юго-западному фасаду здания, северо-восточному фасаду основного объема;

профиль лобовой доски по свесам кровли - по юго-восточному, юго-западному фасаду здания, северо-восточному фасаду основного объема;

2) вертикальное членение фасадов:

гладкие лопатки в уровне первого этажа, крепящие междуэтажный карниз (оггибающие - по южному и восточному углам здания; обусловленные планировочным решением, для юго-западного фасада - по левому флангу, между 1-й и 2-й, 2-й и 3-й, 4-й и 5-й осями);

лопатки, оформляющие выступы венцов и перерубов, крепящие выступающими базами междуэтажный пояс - в уровне второго этажа: фигурная филенка базы, образованная накладной резьбой; трехчастная композиция лопатки, объемная накладная розетка в нижней филенке, пропиленная накладная резьба в средней и верхней фигурной филенках;

лопатки гладкие в одну филенку, оформляющие выступы венцов - в уровне второго этажа по правому флангу юго-западного фасада, на углах выступающего объема северо-восточного фасада;

3) оформление оконных проемов первого этажа: наличник рамочный лучкового очертания, профилированный, тянутый;

4) оформление оконных проемов второго этажа: наличник рамочный с обильным резным декором; от раскрепованной полочки с лентой зубцов в завершении наличника, по боковым стойкам с накладной объемной и пропильной резьбой, спускаются каскады косой бахромы пропильной резьбы; фигурная пропильная резьба на свесах боковых стоек; вторящая каскадам косой бахромы стоек - резьба в подоконной и надоконной частях; замок из трех дощечек, связанный с верхней полочкой наличника;

5) калеванный тес горизонтальной укладки - обшивка фасадов основного объема в уровне второго этажа.

6. Внутренняя планировка, оформление интерьера:

1) тянутый штукатурный профиль по ребрам сводов «Монье» в помещении зала первого этажа (местоположение, профиль - приложение к настоящему предмету охраны);

7. Конструктивная система, материалы строительства и отделки фасадов:

1) фундамент - кирпичный ленточный на известково-песчаном растворе;

2) капитальные наружные и внутренние стены первого этажа, материал - красный глиняный кирпич на известково-песчаном растворе; с фасадов - оштукатурены;

3) несущие стены второго этажа, бревенчатые, тип рубки «с остатком»; обшивка с фасадов - калеванный тес для основного объема, с покраской;

4) форма перекрытий: плоские по балкам первого и второго этажей; кирпичные сводчатые «Монье» - над помещением первого этажа юго-восточной части здания, над помещением первого этажа в северо-восточной части основного объема (местоположение - приложение к настоящему предмету охраны);

5) местоположение, тип двухмаршевой междуэтажной лестницы (приложение к настоящему предмету охраны);

6) лучковое очертание оконных проемов первого этажа; заполнение оконных проемов: деревянные рамы с остеклением, верхняя фрамуга, двустворчатое деление;

7) прямоугольное очертание оконных проемов второго этажа, пропорции проемов; материал заполнения оконных проемов - деревянные рамы с остеклением, верхняя фрамуга, двустворчатое деление;

8) заполнение наружных дверных проемов - филенчатое;



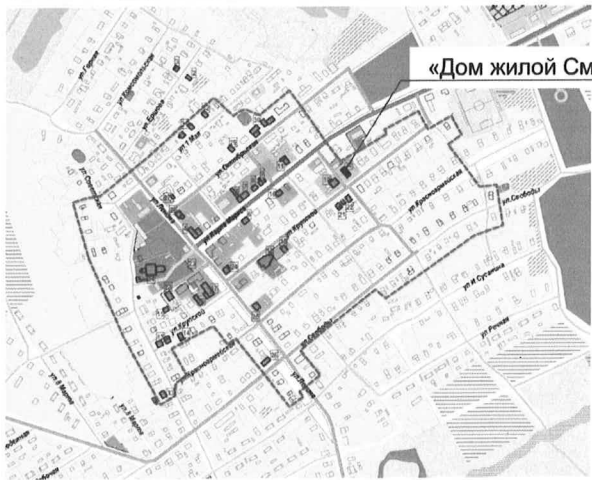
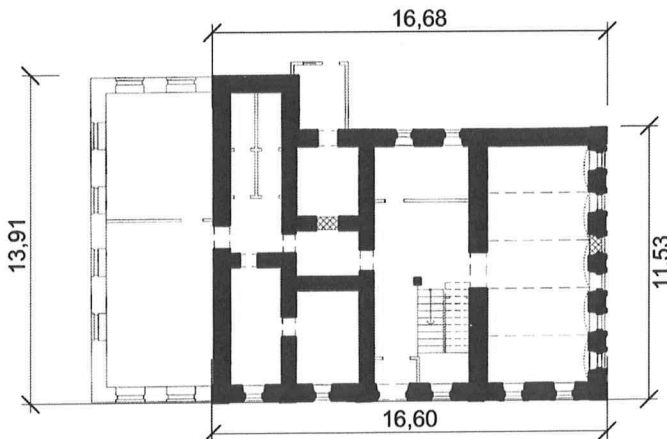
9) материал декоративного фасадного убранства: междуэтажный карниз - кладочный, оштукатурен; наличники первого этажа - профиль

тянутый штукатурный; декоративные детали второго этажа (междуэтажный и венчающие карнизы, лопатки, наличники) - деревянные с покраской;

10) конфигурация крыши - вальмовая; выступающий объем северо-восточного фасада - крыт на два ската; кровельное покрытие - рядовая листовая сталь, с фальцевым соединением листов; материал отливов - листовая сталь; подшив кровли - дощатый.

8. Предмет охраны может быть изменен на основании документов или результатов историко-культурных исследований, отсутствующих при подготовке проекта предмета охраны объекта культурного наследия, дающих основания для изменения предмета охраны объекта культурного наследия.

Приложение
к предмету охраны объекта
культурного наследия регионального значения
«Дом жилой Смирнова», 2-я пол. XIX в.
(Костромская область, пос. Сусанино, ул. Крупской, 33)

1. Стилистические особенности объекта:	
<p>эklekтика, характерное для рядовой застройки (XIX в.) пос. Сусанино резное фасадное убранство.</p>	<div style="display: flex; justify-content: space-around;"> <div style="text-align: center;"> <p>Фото №1.Общий вид</p>  </div> <div style="text-align: center;"> <p>Фото №2.Общий вид</p>  </div> </div>
2. Связь с ландшафтом и архитектурно-художественным ансамблем окружающих построек:	
<p>1) расположен в ряду застройки улицы, на рельефе, имеющем уклон с понижением на восток; 2) главным (юго-восточным) фасадом обращен к ул. Крупской, возведен по линии застройки улицы, вытянут вглубь участка.</p>	
3. Объемно-пространственная и планировочная композиция здания в габаритах капитальных стен и перекрытий:	
<p>1) композиционное построение фасадов, этажность: двухэтажное полукаменное здание под крышей вальмовой конфигурации, выступающий объем северо-восточного фасада - под крышей двускатной конфигурации; 2) конфигурация здания в плане - Г-образная: основной прямоугольный объем, усложненный выступом по флангу бокового (северо-восточного) фасада; общий размер в габаритах</p>	

капитальных стен в уровне 1-го этажа: по юго-восточному фасаду - 11,53 м; по юго-западному фасаду - 16,60 м; по северо-восточному фасаду - 16,68 м; по северо-западному фасаду - 13,91 м;

3) высотная отметка здания от уровня земли до подшива кровли: по южному углу - 7,43 м; по восточному углу - 7,17 м; по западному углу - 6,40 м; по северному углу - 6,40 м.



4. Композиционное решение фасадов:

1) главный (юго-восточный) фасад: симметричная композиция, 6 осей оконных проемов; поле фасада второго этажа перерубом разделено на два прясла;

2) боковой (юго-западный) фасад: шесть осей проемов (по 3-й оси в уровне первого этажа - дверной, остальные оконные); композиционное построение фасада в обоих этажах в четыре неравных прясла по 1-1-2-2 оси проемов (слева направо);

3) боковой (северо-восточный) фасад: в уровне первого этажа - два оконных проема в центральной части и один дверной проем по правому флангу поля стены основного объема; шесть оконных проемов в уровне второго этажа (пять - в поле стены основного объема, один - в поле стены выступа); композиционное построение фасада основного объема в уровне второго этажа в три прясла по 2-2-1 оси проемов (слева направо) в каждом.



Условные обозначения:

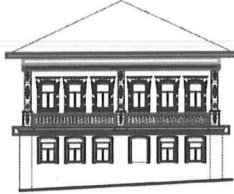
- - - - - оси проемов
- - - - - прясла

5. Архитектурно-художественное оформление главного (юго-восточного) и боковых (юго-западного, северо-восточного) фасадов, включая форму, размер, расстекловку и оформление оконных и дверных проемов:

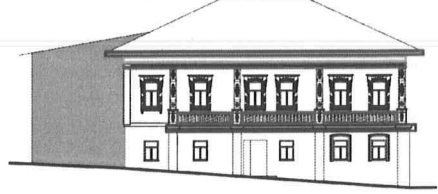
1) горизонтальное членение фасадов: междуэтажный профилированный карниз - в завершении стен первого этажа первого этажа фасадов основного объема; широкий наборный пояс накладной резьбы из вертикально уложенных досочек с аркатурой, профилированной доской с лентой двухчастных зубцов - в основании стен второго этажа основного объема; архитрав, представленный гладкой доской с накладной пропиленной резьбой растительного орнамента, ограниченный профилем по верхней грани и лентой зубцов по нижней грани - по юго-восточному, юго-западному фасаду здания, северо-восточному фасаду основного объема; гладкий фриз с профилированной полочкой в завершении - по юго-восточному, юго-западному фасаду здания, северо-восточному фасаду основного объема; профиль лобовой доски по свесам кровли - по юго-восточному, юго-западному фасаду здания, северо-восточному фасаду основного объема;

2) вертикальное членение фасадов: гладкие лопатки в уровне первого этажа, крепящие междуэтажный карниз (оггибающие - по южному и восточному углам здания; обусловленные планировочным решением, для юго-западного фасада - по левому флангу, между 1-й и 2-й, 2-й и 3-й, 4-й и 5-й осями);

Юго-восточный фасад



Юго-западный фасад



Северо-восточный фасад



Профиль в завершении стен первого этажа








Профиль лобовой доски по свесам кровли



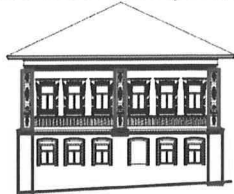
Архитрав



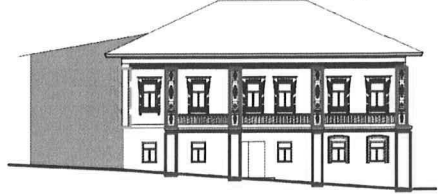
Условные обозначения:

-  - профиль в завершении стен первого этажа
-  - широкий наборный пояс накладной резьбы
-  - архитрав
-  - гладкий фриз с профилированной полочкой в завершении
-  - профиль лобовой доски по свесам кровли

Юго-восточный фасад



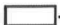


Юго-западный фасад



Северо-восточный фасад



Условные обозначения:

-  - гладкие лопатки в уровне первого этажа
-  - лопатки, оформляющие выступы венцов и перерубов
-  - лопатки гладкие, оформляющие выступы венцов и перерубов

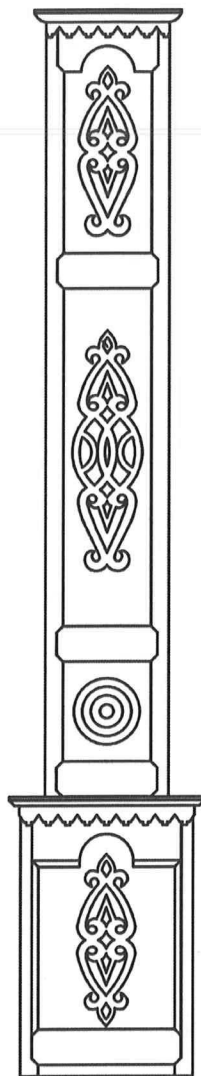
лопатки, оформляющие выступы венцов и перерубов, крепящиеся выступающими базами междуэтажный пояс - в уровне второго этажа: фигурная филенка базы, образованная накладной резьбой; трехчастная композиция лопатки, объемная накладная розетка в нижней филенке, пропильная накладная резьба в средней и верхней фигурной филенках; лопатки гладкие в одну филенку, оформляющие выступы венцов - в уровне второго этажа по правому флангу юго-западного фасада, на углах выступающего объема северо-восточного фасада;

3) оформление оконных проемов первого этажа: наличник рамочный лучкового очертания, профилированный, тянутый;

4) оформление оконных проемов второго этажа: наличник рамочный с обильным резным декором; от раскрепованной полочки с лентой зубцов в завершении наличника, по боковым стойкам с накладной объемной и пропильной резьбой, спускаются каскады косой бахромы пропильной резьбы; фигурная пропильная резьба на свесах боковых стоек; вторящая каскадам косой бахромы стоек - резьба в подоконной и надоконной частях; замок из трех дощечек, связанный с верхней полочкой наличника;

5) калеванный тес горизонтальной укладки - обшивка фасадов основного объема в уровне второго этажа.

Лопатки, оформляющие выступы венцов и перерубов



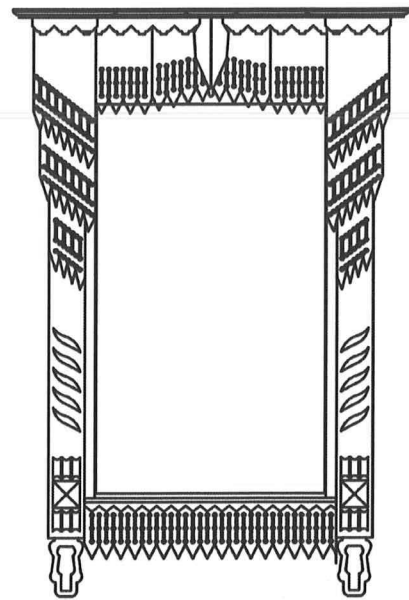
Юго-восточный фасад



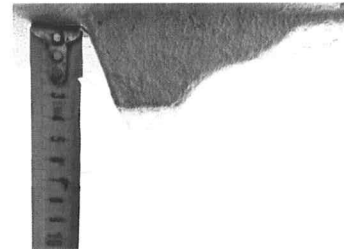
Северо-восточный фасад



Наличник рамочный с обильным резным декором



Наличник рамочный лучкового очертания



Юго-западный фасад



Условные обозначения:

[] - наличник рамочный лучкового очертания

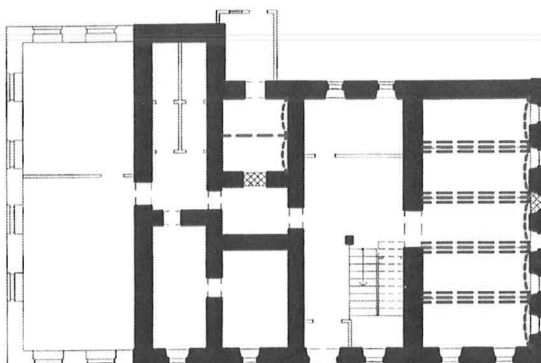
[] - наличник рамочный с обильным резным декором

■ - калеванный тес

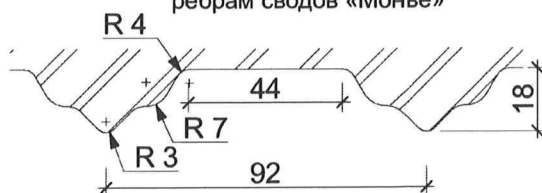
6. Внутренняя планировка, оформление интерьера:

1) тянутый штукатурный профиль по ребрам сводов «Монье» в помещении зала первого этажа

План-схема 1-го этажа



Тянутый штукатурный профиль по ребрам сводов «Монье»



Условные обозначения:

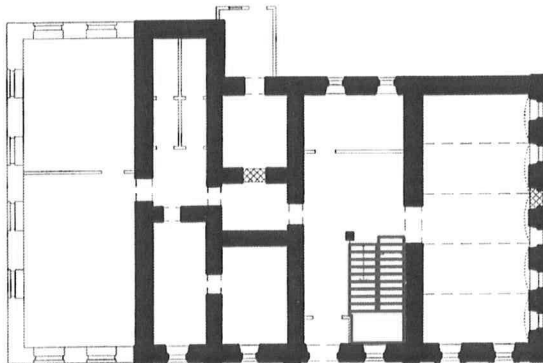
--- - своды «Монье»

----- - тянутый штукатурный профиль

7. Конструктивная система, материалы строительства и отделки фасадов:

1) фундамент - кирпичный ленточный на известково-песчаном растворе;
 2) капитальные наружные и внутренние стены первого этажа, материал - красный глиняный кирпич на известково-песчаном растворе; с фасадов - оштукатурены;
 3) несущие стены второго этажа, бревенчатые, тип рубки «с остатком»; обшивка с фасадов - калеванный тес для основного объема, с покраской;
 4) форма перекрытий: плоские по балкам первого и второго этажей; кирпичные сводчатые «Монье» - над помещением первого этажа юго-восточной части здания, над помещением первого этажа в северо-восточной части основного объема
 5) местоположение, тип двухмаршевой междуэтажной лестницы

План-схема 1-го этажа



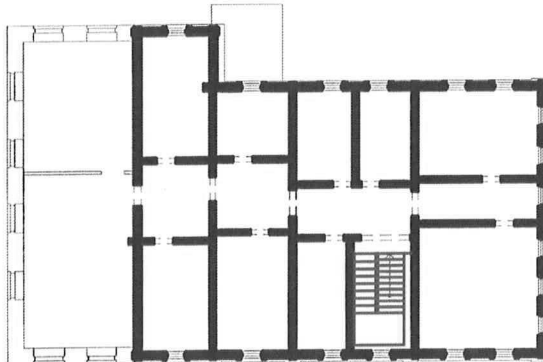
Условные обозначения:

■ - капитальные наружные и внутренние стены первого этажа, материал - красный глиняный кирпич на известково-песчаном растворе (подлежит сохранению)

□ - капитальные наружные стены первого этажа, материал - силикатный кирпич (не является элементом предмета охраны объекта)

□ - двухмаршевая междуэтажная лестница

План-схема 2-го этажа



Условные обозначения:

■ - несущие стены второго этажа, бревенчатые, тип рубки «с остатком» (подлежит сохранению)

□ - капитальные наружные стены второго этажа, материал - силикатный кирпич (не является элементом предмета охраны объекта)

□ - двухмаршевая междуэтажная лестница

6) лучковое очертание оконных проемов первого этажа; заполнение оконных проемов: деревянные рамы с остеклением, верхняя фрамуга, двустворчатое деление;

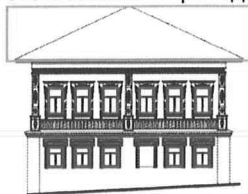
7) прямоугольное очертание оконных проемов второго этажа, пропорции проемов; материал заполнения оконных проемов - деревянные рамы с остеклением, верхняя фрамуга, двустворчатое деление;

8) заполнение наружных дверных проемов - филенчатое;

9) материал декоративного фасадного убранства: междуэтажный карниз - кладочный, оштукатурен; наличники первого этажа - профиль тянутый штукатурный; декоративные детали второго этажа (междуэтажный и венчающие карнизы, лопатки, наличники) - деревянные с покраской;

10) конфигурация крыши - вальмовая; выступающий объем северо-восточного фасада - крыт на два ската; кровельное покрытие - рядовая листовая сталь, с фальцевым соединением листов; материал отливов - листовая сталь; подшив кровли - дощатый.

Юго-восточный фасад



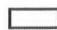

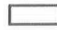
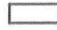
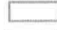

Юго-западный фасад



Северо-восточный фасад



Условные обозначения:

-  - лучковое очертание оконных проемов
-  - заполнение оконных проемов
-  - прямоугольное очертание оконных проемов второго этажа
-  - заполнение наружных дверных проемов - филенчатое
-  - конфигурация крыши - вальмовая
-  - выступающий объем северо-восточного фасада - крыт на два ската

8. Предмет охраны может быть изменен на основании документов или результатов историко-культурных исследований, отсутствующих при подготовке проекта предмета охраны объекта культурного наследия, дающих основания для изменения предмета охраны объекта культурного наследия.