



# АДМИНИСТРАЦИЯ КОСТРОМСКОЙ ОБЛАСТИ

## ПОСТАНОВЛЕНИЕ

от «29» *июня* 2021 года № *277-а*

г. Кострома

### **О создании особо охраняемой природной территории регионального значения государственного природного заказника «Белолуховский бор»**

В соответствии с Федеральным законом от 14 марта 1995 года № 33-ФЗ «Об особо охраняемых природных территориях», Законом Костромской области от 15 февраля 2012 года № 194-5-ЗКО «Об особо охраняемых природных территориях в Костромской области», постановлениями администрации Костромской области от 16 июня 2008 года № 172-а «Об утверждении схемы развития и размещения особо охраняемых природных территорий регионального значения Костромской области», от 27 мая 2019 года № 194-а «О Типовом положении об особо охраняемой природной территории регионального значения», в целях поддержания биоразнообразия, сохранения природной среды и оптимального экологического состояния территории Костромской области администрация Костромской области ПОСТАНОВЛЯЕТ:

1. Создать особо охраняемую природную территорию регионального значения государственный природный заказник «Белолуховский бор».
2. Утвердить прилагаемое положение об особо охраняемой природной территории регионального значения государственном природном заказнике «Белолуховский бор».
3. Настоящее постановление вступает в силу со дня его официального опубликования.

п.п. Губернатор области



С. Ситников

## Приложение

### УТВЕРЖДЕНО

постановлением администрации  
Костромской области  
от «29» июня 2021 г. № 277-а

### ПОЛОЖЕНИЕ

об особо охраняемой природной территории регионального значения  
государственном природном заказнике «Белолуховский бор»

1. Особо охраняемая природная территория регионального значения государственный природный заказник «Белолуховский бор» (далее – заказник «Белолуховский бор») создана в целях сохранения и восстановления ценных природных комплексов и объектов, в том числе местообитаний редких и охраняемых видов растений и животных.

2. Задачи заказника «Белолуховский бор»:

1) сохранение целостности экологического каркаса, связывающего крупные площади боровых ландшафтов центрального сектора Костромской области;

2) сохранение водоохранного значения лесных массивов в долине р. Белый Лух;

3) сохранение редкого в масштабах физико-географической провинции и Костромской области ландшафта низменной водноледниковой песчаной равнины с лиственнично-сосновыми лесами;

4) сохранение старовозрастных насаждений с участием лиственницы;

5) сохранение высокого ландшафтного разнообразия с сочетанием на небольшой территории ландшафтов бореального, субнеморального характера, разнотипных болот и заболоченных лесов и лугов;

6) сохранение местообитаний редких и нуждающихся в охране видов растений и животных.

3. Профиль заказника «Белолуховский бор» – комплексный (ландшафтный). Кластерность заказника «Белолуховский бор» – 1.

4. Заказник «Белолуховский бор» создан без ограничения срока действия.

5. Общая площадь заказника «Белолуховский бор» в окружных границах составляет 1 509,7 га, в том числе земли лесного фонда – 1 509,7 га (по данным лесоустройства 2014 года – 1 589,4 га).

Заказник «Белолуховский бор» включает земли лесного фонда: кварталы 1 (ч), 59 (ч), 60 (ч), 73 (ч), 79 (ч), 80 (ч), 81, 82 Красногорского участкового лесничества Макарьевского лесничества (далее – квартал).

6. Заказник «Белолуховский бор» создается без изъятия земельных участков.

7. Функциональное зонирование на территории заказника «Белолуховский бор» не предусмотрено.

8. Основные виды разрешенного использования земельных участков, расположенных в границах заказника «Белолуховский бор»:

Код	Наименование вида разрешенного использования земельного участка	Запрещенные виды, входящие в описание вида использования земельного участка
1	2	3
1.19	Сенокосение	-
1.20	Выпас сельскохозяйственных животных	-
5.2	Природно-познавательный туризм	-
5.3	Охота и рыбалка	Размещение дома охотника или рыболова
9.0	Деятельность по особой охране и изучению природы	-
9.1	Охрана природных территорий	-
10.1	Заготовка древесины	Размещение сооружений, необходимых для обработки и хранения древесины (лесных складов, лесопилен)
10.3	Заготовка лесных ресурсов	Заготовка живицы, размещение временных сооружений, необходимых для хранения и неглубокой переработки лесных ресурсов (сушилки, грибоварни, склады)
10.4	Резервные леса	-

9. Описание природных особенностей заказника «Белолуховский бор»:

1) описание рельефа, почв, ландшафта.

Территория заказника «Белолуховский бор» находится в левобережной части бассейна р. Унжи в пределах западной части Нижнеунженского задрово-болотного физико-географического района Ветлужско-Унженской провинции. Территория вытянута вдоль правобережной части долины р. Белый Лух, охватывает около 20% площади Дуплянского ландшафта – пологоволнистой аллювиально-водноледниковой равнины, сложенной верхне-среднечетвертичными песками, подстилаемыми днепровскими моренными суглинками, с лиственнично-сосновыми лесами на подзолах в сочетании с верховыми болотами.

В границах заказника «Белолуховский бор» представлено две местности: в северо-восточной части – долинная боровая местность, в юго-западной – долинная лесо-лугово-болотная местность. Небольшой фрагмент (часть квартала 1) заходит в пределы междуречной суборевой местности и находится на придолинном склоне, сложенном древними водно-ледниковыми песками средне-четвертичного днепровского возраста, подстилаемыми днепровскими моренными суглинками. Это способствует формированию относительно богатых субстратов на склонах и появлению лесов субнеморального облика с участием ели.

Аллювиально-зандровые поверхности высоких террас долинной боровой местности имеют наиболее древний возраст. Их формирование относится ко времени микулинского межледниковья и ранней калининской стадии валдайского оледенения. В силу большой мощности песчаных отложений они отличаются наиболее бедными местообитаниями. Здесь развиваются однообразные сухо- и свежеборовые урочища бореального характера с чистыми сосновыми и лиственнично-сосновыми лесами. Пространственная структура местности достаточно однородна.

Низкие террасы р. Белый Лух в пределах лесо-лугово-болотной местности (кварталы 79-82) относятся к молодого-шекснинско-осташковскому возрасту. Они более обеспечены минеральным питанием и лучше увлажнены, поскольку находятся в зоне разгрузки склоновых вод, выклинивающихся на контакте водноледниковых песков и моренных суглинков, а также частично затапливаются во время половодий. В этих условиях в юго-западной части заказника сформировалась мелко мозаичная структура с содоминированием разнообразных урочищ мелколиственно-хвойных лесов разной степени увлажнения на дерново-подзолистых глееватых почвах. В древостое участвуют сосна, ель, лиственница, береза, осина, ольха, в подросте – липа, дуб. Субдоминантное положение занимают урочища переходных болот и пойменных лугов и ивово-ольховых зарослей.

Сложность пойменного и террасового рельефа, обусловленная деятельностью водно-ледниковых и современных потоков, создает высокое разнообразие гигротопов. Наиболее широкий спектр гигротопов и эдафотопов представлен в юго-западной части заказника (долинная лесо-лугово-болотная местность), где присутствуют и староречные озерные, и болотные комплексы. Геосистемы долинной боровой местности различаются в менее широком диапазоне гигротопов при однообразии эдафотопа.

Геосистемы территории заказника «Белолуховский бор» репрезентативны для Ветлужско-Унженской физико-географической провинции. В ландшафтном отношении территория обладает всеми основными чертами, свойственными как району, так и провинции в целом: преобладание выравненных поверхностей, наличие широких долин с хорошо выраженными террасами и поймами, песчаные отложения,

широкое распространение боровых геосистем. Присутствие лиственницы в долинной боровой местности обеспечивает статус геосистем как редких для Костромской области, так и в целом для Европейской тайги.

Территория заказника «Белолуховский бор» является звеном изолированного рефугиума лиственницы (места, где с древнего геологического времени сохранился данный вид), сформировавшегося у края ее ареала в пределах бассейна р. Белый Лух. Положение у места соединения долин рек Белый Лух и Унжи включает территорию заказника в ее водоохранную зону, которая образует крупнейшую в Костромской области неразрывную субмеридиональную полосу боровых ландшафтов протяженностью около 150 км. Будучи расположенной в суженной части долины р. Белый Лух, территория является связующим звеном между полосой боровых и заболоченных ландшафтов долины р. Унжи и ареалом аналогичных болотно-боровых ландшафтов в среднем течении р. Белый Лух ниже устья р. Нерег и в долине р. Томши. Сохранение существующих экосистем обеспечивает непрерывность системы боровых местообитаний, охватывающей значительную часть центрального сектора Костромской области. Ценность этой системы определяется многочисленностью старовозрастных лесов, не захваченных пожарами начала 1970-х годов;

2) характеристика растительного покрова и флористического разнообразия.

Лесные массивы заказника «Белолуховский бор» относятся к лесорастительному району сосновых лесов Унженской низменности Костромской области, выделенному в числе других Письмеровым А.В. (1982). Район занимает центральную часть региона в бассейне рек Унжи и Немды с характерным преобладанием сосновых и березовых лесов и незначительными площадями еловых и осиновых лесов.

На территории заказника «Белолуховский бор» представлен типичный для лесорастительного района комплекс лесных сообществ: сосновых, березово-сосновых, елово-сосновых, лиственнично-сосновых, приуроченных к долине р. Белый Лух. В составе древостоев встречаются: сосна обыкновенная (*Pinus sylvestris* L.), береза пушистая (*Betula pubescens* Ehrh.), ель финская (*Picea fennica* (Regel) Kom), лиственница (*Larix Sukaczewii* Djil. spec. nov.), липа сердцевидная (*Tilia cordata* Mill.), ольха черная (*Alnus glutinosa* (L.) Gaertn.), дуб черешчатый (*Quercus robur* L.), древовидная форма можжевельника (*Juniperus communis* L.).

Растительный покров территории заказника «Белолуховский бор» характеризуется высоким естественным разнообразием растительных сообществ, что, в первую очередь, обусловлено разнообразием форм рельефа. Сосняки лишайниковые, брусничные, вейниковые, костяничные, травяно-зеленомошные приурочены к песчаным гривам, располагающимся в долине реки, а также по краевой части водораздела, примыкающего к долине. В межгривных понижениях и у подножия склонов встречается несколько типов сообществ: еловые и елово-сосновые с березой,

долгомошные и сфагновые, березово-еловые таволговые и папоротниковые, березово-сосновые с участием лиственницы (до 2 единиц в составе первого яруса древостоя). Как в первом ярусе, так и в подлеске отмечается дуб. В составе смешанных лесов вдоль береговой линии р. Белый Лух встречается бересклет бородавчатый (*Euonymus verrucosus* Scop.). Для травяного яруса этих сообществ обычны ландыш (*Convallaria majalis* L.), золотарник обыкновенный (*Solidago virgaurea* L.), щитовник игольчатый (*Dryopteris carthusiana* (Vill.) H.P. Fuchs), будра плющевидная (*Glechoma hederacea* L.), очиток пурпуровый (*Sedum telephium* L.), вербейник обыкновенный (*Lysimachia vulgaris* L.), тысячелистник хрящеватый (*Achillea salicifolia* Besser), хвощ лесной (*Equisetum sylvaticum* L.), вероника дубравная (*Veronica chamaedrys* L.). По берегам стариц – лютик ползучий (*Ranunculus repens* L.), таволга (*Filipendula ulmaria* (L.) Maxim.), осока острая (*Carex acuta* L.), манник плавающий (*Festuca fluitans* L.). Травяной покров развит неравномерно и нередко чередуется с мертвопокровными участками. Моховой ярус практически не развит.

В пойме р. Белый Лух преобладают сообщества смешанного состава: ельники с участием сосны, березы, липы, ольхи серой и черной, черноольшаники с участием березы, ели, сосны; березняки с участием ели, сосны, ольхи и другие. На более богатых почвах среди водораздельных сосняков попадаются участки сообществ с лиственницей в древостое, подростом из липы, лиственницы и ели.

В притеррасных понижениях встречаются редкие сообщества – небольшие участки сосняков с единичным участием дуба и сосново-лиственничные (с участием лиственницы до 8 единиц в составе древостоя).

При этом, исходя из диаметра стволов, возраст лиственницы значительно превышает возраст сосны, что позволяет предположить пирогенное происхождение сообществ.

Лиственнично-сосновые леса имеют в первом ярусе древостоя сосну и лиственницу меньшего диаметра (28-35 см), во втором ярусе – сосну, березу и единичные деревья лиственницы, в подросте – обильное возобновление лиственницы. В подлеске встречаются: рябина (*Sorbus aucuparia* L.), можжевельник (*Juniperus communis* L.), ракитник русский (*Chamaecytisus ruthenicus* (Fisch. ex Wol.) Klask), крушина ломкая (*Frangula alnus* Mill.), роза иглистая (*Rosa acicularis* Lindl.), изредка липа.

Травяной ярус довольно однообразен. Характерными видами являются ландыш майский (*Convallaria majalis* L.), орляк (*Pteridium aquilinum* (L.) Kuhn.), марьянник луговой (*Melampyrum pratense* L.). Обычны также таежные виды: костяника (*Rubus saxatilis* L.), ортилия однобокая (*Orthilia secunda* (L.) House), ожика волосистая (*Luzula pilosa* (L.) Willd.), осока верещатниковая (*Carex ericetorum* Pollich), купена лекарственная (*Polygonatum odoratum* (Mill.) Druce), брусника (*Vaccinium vitis-idaea* L.), вейник тростниковидный (*Calamagrostis arundinacea* (L.) Roth.), золотарник обыкновенный (*Solidago virgaurea* L.), бедренец

камнеломка (*Pimpinella saxifraga* L.), земляника лесная (*Fragaria vesca* L.), вероника лекарственная (*Veronica officinalis* L.).

На наиболее дренированных участках сформировались сосняки беломошные, беломошно-зеленомошные и зеленомошные с очень скудным травяным ярусом. При низкой сомкнутости крон обильны злаки – вейник тростниковидный (*Calamagrostis arundinacea* (L.) Roth), вейник наземный (*Calamagrostis epigejos* (L.) Roth), овсяница овечья (*Festuca ovina* L.), мятлик луговой (*Poa pratensis* L.). Встречаются луговые виды: фиалка собачья (*Viola canina* L.), подмаренник северный (*Galium boreale* L.), василек луговой (*Centaurea jacea* L.), короставник полевой (*Knautia arvensis* (L.) Coult.). В мохово-лишайниковом покрове обычны зеленые мхи (*Pleurozium*, *Dicranium*), эпигейные виды рода кладония (*Cladonia*).

На территории заказника «Белолуховский бор» сохранилась одна из немногочисленных в европейской части России локальная популяция лиственницы, морфология зрелых шишек и семян с деревьев которой соответствует описанию лиственницы Сукачева (*Larix Sukaczewii* Djl. spec. nov), выделенной из состава экотипов лиственницы в отдельный вид наряду с лиственницами сибирской и даурской.

Среди флоры заказника «Белолуховский бор» встречаются следующие виды растений, занесенные в Красную книгу Костромской области:

пальчатокоренник пятнистый (*Dactylorhiza maculata* (L.) Soo) (категория статуса редкости 3 – «редкие»);

прострел раскрытый (*Pulsatilla patens* (L.) Mill.) (категория статуса редкости 3 – «редкие»);

солонечник точечный (*Galatella punctata* Waldst. Et Kit.) Nees) (категория статуса редкости 3 – «редкие»);

пустынница скальная (*Eremogone saxatilis* (L.) Ikonn.) (категория статуса редкости 2 – «сокращающиеся в численности и/или распространении»);

грушанка зеленоцветковая (*Pyrola chlorantha* Sw.) (категория статуса редкости 3 – «редкие»);

3) характеристика фауны.

Фауна заказника «Белолуховский бор» насчитывает не менее 124 видов животных, из которых 56 видов – позвоночные и 68 видов – беспозвоночные.

Из фоновых видов млекопитающих отмечены волк (*Canis lupus* L.), медведь (*Ursus arctos* L.), рысь (*Felis linx* L.), американская норка (*Mustela vison* Briss.), лисица (*Vulpes vulpes* L.), енотовидная собака (*Nyctereutes procyonoides* Gr.). Малые реки заселены бобром (*Castor fiber* L.). На территории заказника «Белолуховский бор» отмечаются постоянные заходы небольших групп кабанов (*Sus scrofa* L.). Мозаичность ландшафта определяет наличие хороших кормовых и защитных угодий для лося (*Alces alces* L.). Лось встречается повсеместно, отмечены постоянные места отела

самок. Отмечены белка обыкновенная (*Sciurus vulgaris* L.), крот (*Talpa* sp.), обыкновенный еж (*Erinaceus europaeus* L.), лесная мышовка (*Sicista betulina* Pall.), водяная кутора (*Neomys fodiens* Pen.). Встречается выдра (*Lutra lutra* L.) – вид, занесенный в перечень видов животных и растений, попадающих под действие Конвенции СИТЕС.

В силу преимущественно лесного и лесо-болотного характера растительности заказника «Белолуховский бор» основу фауны позвоночных животных составляют птицы древесно-кустарниковой экологической группы, а также лугово-кустарниковой и околородной групп. В лесной орнитофауне выделяются представители отряда воробьинообразных: конек лесной (*Anthus trivialis* L.), зяблик (*Fringilla coelebs* L.), синица большая (*Parus major* L.), буроголовая гаичка (*Parus montanus* Conrad), рябинник (*Turdus pilaris* L.), сверчок обыкновенный (*Locustella naevia* Boddaert), пеночки (*Phylloscopus*). Разнообразно представлен отряд дятлообразных: большой и малый пестрый дятлы (*Dendrocopos major* L., *Picoides minor* L.), белоспинный дятел (*Dendrocopos leucotos* Bechstein), желна (*Dryocopus martius* L.). На опушках леса многочисленны иволга (*Oriolus oriolus* L.), желтая трясогузка (*Motacilla flava* L.), чечевица (*Carpodacus erythrinus* Pall.), славка серая (*Sylvia communis* Latham).

Во влажных болотно-лесных растительных ассоциациях и в речных поймах чаще других встречаются кулики: черныш (*Tringa ochropus* L.), перевозчик (*Actitis hypoleucos* L.), обыкновенный бекас (*Gallinago gallinago* L.), а также крачка речная (*Sterna hirundo* L.), чайка сизая (*Larus canus* L.).

Встречаются тетеревиатник (*Accipiter gentilis* L.), перепелятник (*Accipiter nisus* L.) и некоторые другие виды соколообразных и сов, занесенный в перечень видов животных и растений, попадающих под действие Конвенции СИТЕС.

Всего в составе орнитофауны заказника «Белолуховский бор» отмечено 50 видов птиц из 9 отрядов.

Рептилии и амфибии представлены тремя видами: ящерица прыткая (*Lacerta agilis* L.), гадюка обыкновенная (*Vipera berus* L.) и лягушка остромордая (*Rana arvalis* Nilsson).

Комплекс наиболее характерных беспозвоночных животных в большей степени представлен обитателями лесного травостоя (хортобионты), древесного яруса (дендробионты) и поверхности почвы (эпигеобионты). В составе хортобионтов наиболее обычны клопы-слепняки (*Labops sahlbergii* Fallen), циксиды (*Cixidae*), саранчовые: зеленчук непарный (*Chrysochraon dispar* Germ.), мухи-цветочницы (*Pegohylemyia brunneilinea* Ztt.), муравьи: садовый (*Lasius niger* L.) и мирмика рыжая (*Murmyca laevinodis* Nyl.), жуки-листоеды (*Chrysomelidae*), бабочки семейства белянок (*Pieridae*). В энтомофауне древесного яруса численно выделяются жуки: черный березовый трубкаверт (*Derogaus betulae* L.), навозник весенний (*Tropocopriss vernalis* L.), хрущ майский

восточный (*Melolontha hippocastani* F.), бабочки: боярышница (*Aporia crataegi* L.), шашечница аталия (*Melitaea athalia* Rott.), семейство голубянок (*Lycaenidae*).

Среди эпигеобионтов наиболее обильны жуки семейств жужелицы, стафилины, мертвоедов, а также многоножки-кивсяки.

На территории заказника «Белолуховский бор» обитают следующие виды животных, занесенные в Красную книгу Российской Федерации:

филин (*Bubo bubo* L.) (категория статуса редкости 3 – «редкие»);

кулик-сорока материковый (*Haematorpus ostralegus longipes* Buturlin) (категория статуса редкости 3 – «редкие»).

Виды, занесенные в Красную книгу Костромской области:

крошечная бурозубка (*Sorex minutissimus* Zim.) (категория статуса редкости 3 – «редкие»);

обыкновенная летяга (*Pteromys volans* L.) (категория статуса редкости 2 – «сокращающиеся в численности и/или распространении»);

ушан (*Plecotus auritus* L.) (категория статуса редкости 4 – «неопределенные по статусу»);

северный кожанок (*Eptesicus nilsoni* Keyserling et Blasius) (категория статуса редкости 4 – «неопределенные по статусу»);

бормотушка северная (*Hippolais caligata* Lichtenstein) (категория статуса редкости 4 – «неопределенные по статусу»);

цапля серая (*Ardea cinerea* L.) (категория статуса редкости 5 – «восстанавливаемые и восстанавливающиеся»);

малый зуек (*Charadrius dubius* (Scopoli)) (категория статуса редкости 3 – «редкие»);

бородатая неясыть (*Strix nebulosa* Forster) (категория статуса редкости 2 – «сокращающиеся в численности и/или распространении»);

длиннохвостая неясыть (*Strix uralensis* Pall.) (категория статуса редкости 3 – «редкие»);

обыкновенный осоед (*Pernis apivorus* L.) (категория статуса редкости 3 – «редкие»);

воробьиный сыч (*Glaucidium passerinum* L.) (категория статуса редкости 1 – «находящиеся под угрозой исчезновения»);

кедровка европейская (*Nucifraga caryocatactes caryocatactes* L.) (категория статуса редкости 3 – «редкие»);

ящерица прыткая (*Lacerta agilis* L.) (категория статуса редкости 5 – «восстанавливаемые и восстанавливающиеся»);

шмель садовый (*Bombus hortorum* L.) (категория статуса редкости 5 – «восстанавливаемые и восстанавливающиеся»).

10. Природными объектами особой охраны на территории заказника «Белолуховский бор» являются:

1) ландшафт низменной водноледниковой песчаной равнины с лиственнично-сосновыми лесами;

2) лесные сообщества с участием в древостоях ценных пород (лиственницы, дуба, вяза, липы, ольхи черной, можжевельника древовидной формы) и их возобновления;

3) локальная популяция лиственницы;

4) виды растений и животных, занесенные в Красную книгу Российской Федерации и Красную книгу Костромской области.

11. На территории заказника «Белолуховский бор» устанавливается режим особой охраны.

1) на территории заказника «Белолуховский бор» разрешаются следующие виды деятельности:

осуществление видов деятельности в сфере охотничьего хозяйства с соблюдением требований законодательства в области охоты и сохранения охотничьих ресурсов:

любительская и спортивная охота в открытые для охоты сроки, в том числе с собаками охотничьих пород и ловчими птицами;

охота в целях регулирования численности охотничьих ресурсов;

охота в целях акклиматизации, переселения и гибридизации охотничьих ресурсов;

охота в целях осуществления научно-исследовательской деятельности, образовательной деятельности;

охота в целях содержания и разведения охотничьих ресурсов в полувольных условиях или искусственно созданной среде обитания;

сохранение и использование охотничьих ресурсов и среды их обитания, создание охотничьей инфраструктуры, оказание услуг в данной сфере;

выборочные рубки лесных насаждений, рубки ухода за лесом, выборочные санитарные рубки при возникновении очагов опасных видов вредителей и болезней, сплошные рубки в насаждениях, утративших биологическую устойчивость;

лесовосстановительные работы;

научная деятельность;

экологический туризм;

просветительские мероприятия;

заготовка пищевых лесных ресурсов и сбор лекарственных растений гражданами для собственных нужд;

любительское рыболовство;

сенокосение в специально отведенных местах;

ремонт существующих дорог, мостов;

обустройство противопожарных дорог, разрывов и минерализованных полос и уход за ними;

противопожарные и лесозащитные мероприятия, осуществляемые в соответствии с лесохозяйственным регламентом лесничества;

иная деятельность, не запрещенная подпунктом 2 настоящего пункта;

- 2) на территории заказника «Белолуховский бор» запрещается:
- рубки лесных насаждений, за исключением рубок, указанных в подпункте 1 настоящего пункта;
  - применение токсичных химических препаратов для охраны и защиты лесов, в том числе в научных целях;
  - интродукция (пород) деревьев, кустарников, лиан, других лесных растений, не произрастающих в данном лесном районе, в ходе проведения лесовосстановительных работ;
  - промысловая охота;
  - все виды мелиоративных работ, за исключением культуртехнических мероприятий на сельскохозяйственных угодьях, фосфоритования, известкования;
  - распашка земель под сельскохозяйственные нужды;
  - разорение гнезд, кладок, нор;
  - интродукция растений и животных с целью акклиматизации, за исключением мероприятий по реакклиматизации и восстановлению численности аборигенных видов;
  - строительство промышленных объектов, зданий, жилых домов, дорог с твердым покрытием, строительство сооружений, не связанных с функционированием заказника «Белолуховский бор»;
  - предоставление земельных участков для индивидуального жилищного строительства, ведения садоводства или огородничества;
  - движение транспорта вне дорог и установленных маршрутов движения, а также стоянка транспорта вне специально отведенных мест, за исключением движения транспорта при выполнении мероприятий, связанных с охраной, защитой и воспроизводством лесов;
  - виды деятельности, которые могут привести к загрязнению территорий и акваторий;
  - складирование навоза и отходов производства и потребления;
  - размещение мест складирования и захоронения промышленных, бытовых и сельскохозяйственных отходов.
  - размещение складов горюче-смазочных материалов, ядохимикатов, минеральных удобрений, скотомогильников, кладбищ, свалок бытовых и промышленных отходов;
  - уничтожение дуба, лиственницы, можжевельника (древовидная форма), ольхи черной, липы, пихты, клена, вяза, лещины, а также их подроста, либо действия, которые могут привести к их гибели;
  - уничтожение дуплистых деревьев, крупных деревьев со сломанными вершинами;
  - подсочка деревьев;
  - промышленная заготовка лекарственного сырья, мха, камыша, лесной подстилки, коры, иного технического сырья;

организация туристических стоянок, бивуаков, разведение костров вне специально отведенных мест без согласования с органом, осуществляющим управление заказником «Белолуховский бор»;

перемещение по территории заказника «Белолуховский бор» с использованием гусеничных транспортных средств (за исключением случаев, связанных с обеспечением режима охраны, ведения лесохозяйственных, лесовосстановительных и лесозащитных работ);

геологическое изучение, разведка и добыча полезных ископаемых, а также геологическое изучение, разведка и добыча подземных вод;

уничтожение или повреждение шлагбаумов, аншлагов, стендов и других информационных знаков и указателей, а также оборудованных экологических троп и мест отдыха;

причинение вреда природным комплексам и их компонентам, сохранение которых является задачей создания заказника «Белолуховский бор».

12. Заказник «Белолуховский бор» создается:

- 1) с созданием администрации;
- 2) без установления охранной зоны.

13. Управление заказником «Белолуховский бор» осуществляет департамент природных ресурсов и охраны окружающей среды Костромской области.

Государственный надзор в области охраны и использования особо охраняемых природных территорий на территории заказника «Белолуховский бор» осуществляют должностные лица департамента природных ресурсов и охраны окружающей среды Костромской области.

14. Заказник «Белолуховский бор» находится в ведении департамента природных ресурсов и охраны окружающей среды Костромской области.

Описание местоположения границ заказника «Белолуховский бор», определенных в системе координат МСК-44, представлено в приложении № 1 к настоящему Положению.

Графическое описание местоположения границ заказника «Белолуховский бор» представлено в приложении № 2 к настоящему Положению.

## Приложение № 1

к положению об особо охраняемой природной территории регионального значения государственном природном заказнике «Белолуховский бор»

## ОПИСАНИЕ

местоположения границ особо охраняемой природной территории регионального значения государственного природного заказника «Белолуховский бор» (система координат МСК-44, зона 2)

Обозначение характерных точек границ	Координаты, м	
	X	Y
1	2	3
1	293 362,25	2 212 017,05
2	293 362,42	2 213 224,46
3	291 439,31	2 213 219,50
4	291 450,61	2 213 014,11
5	291 402,18	2 212 967,51
6	291 280,58	2 212 914,12
7	291 156,02	2 212 914,12
8	291 089,56	2 213 035,31
9	290 991,53	2 213 031,92
10	290 878,05	2 212 987,52
11	290 756,60	2 212 872,74
12	290 602,34	2 212 863,67
13	290 547,23	2 212 798,07
14	290 442,16	2 212 794,51
15	290 430,60	2 212 933,23
16	290 381,96	2 212 997,73
17	290 296,69	2 212 975,90
18	290 215,51	2 212 806,78
19	290 071,86	2 212 836,36
20	289 934,10	2 212 794,07
21	289 776,41	2 212 575,92
22	289 654,10	2 212 553,84
23	289 626,04	2 212 738,47
24	289 609,35	2 213 001,66
25	289 540,96	2 213 097,17

1	2	3
26	289 480,23	2 213 114,09
27	289 441,28	2 213 105,83
28	289 373,81	2 213 042,92
29	289 375,56	2 212 964,69
30	289 460,28	2 212 858,29
31	289 421,91	2 212 738,96
32	289 320,32	2 212 696,64
33	289 220,74	2 212 747,36
34	289 156,48	2 212 742,83
35	289 074,39	2 212 690,84
36	289 066,63	2 212 575,45
37	289 045,85	2 212 422,53
38	289 006,46	2 212 339,21
39	288 910,57	2 212 302,84
40	288 819,67	2 212 179,63
41	288 718,18	2 212 010,38
42	288 589,81	2 211 956,24
43	288 488,20	2 211 946,44
44	288 347,83	2 211 889,68
45	288 196,60	2 211 862,44
46	288 134,54	2 211 770,43
47	287 980,54	2 211 662,84
48	287 877,70	2 211 702,46
49	287 692,04	2 211 880,34
50	287 588,66	2 211 889,66
51	287 518,70	2 211 845,61
52	287 523,60	2 211 704,63
53	287 468,62	2 211 645,83
54	287 344,62	2 211 642,01
55	287 209,62	2 211 778,20
56	287 074,92	2 211 927,85
57	287 012,05	2 211 911,55
58	286 936,61	2 211 666,62
59	286 972,98	2 211 600,24
60	287 088,91	2 211 498,30
61	287 066,89	2 211 391,11
62	286 951,59	2 211 362,10
63	286 827,27	2 211 398,62
64	286 748,26	2 211 495,91
65	286 675,74	2 211 505,76
66	286 583,66	2 211 471,45
67	286 578,37	2 211 440,27

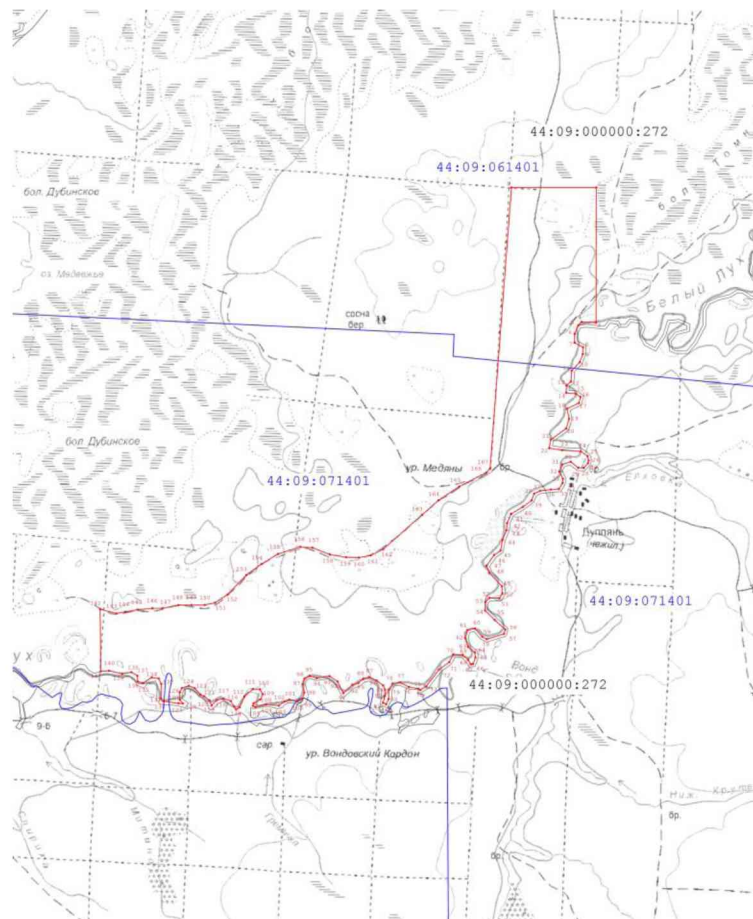
1	2	3
68	286 644,47	2 211 399,75
69	286 714,21	2 211 323,71
70	286 720,60	2 211 189,78
71	286 610,83	2 211 133,99
72	286 504,00	2 210 987,10
73	286 265,71	2 210 805,98
74	286 214,01	2 210 718,56
75	286 232,07	2 210 693,09
76	286 257,64	2 210 557,89
77	286 320,76	2 210 434,20
78	286 305,79	2 210 328,58
79	286 219,71	2 210 273,88
80	286 086,40	2 210 272,21
81	286 010,70	2 210 235,59
82	286 032,50	2 210 192,60
83	286 127,99	2 210 216,08
84	286 217,81	2 210 221,51
85	286 277,40	2 210 194,09
86	286 347,24	2 210 103,83
87	286 399,23	2 209 996,85
88	286 374,44	2 209 911,41
89	286 313,26	2 209 839,69
90	286 289,63	2 209 756,47
91	286 168,76	2 209 626,63
92	286 334,22	2 209 544,75
93	286 412,10	2 209 430,24
94	286 383,32	2 209 248,38
95	286 415,03	2 209 149,51
96	286 375,44	2 209 074,27
97	286 295,65	2 209 047,15
98	286 177,20	2 209 072,88
99	286 081,22	2 209 043,34
100	286 052,74	2 208 974,78
101	286 075,94	2 208 859,81
102	286 048,52	2 208 788,09
103	285 991,25	2 208 709,41
104	286 011,60	2 208 528,62
105	285 969,80	2 208 378,12
106	285 989,71	2 208 342,98
107	286 025,58	2 208 353,53
108	286 079,37	2 208 448,46
109	286 154,26	2 208 481,16

1	2	3
110	286 222,82	2 208 443,18
111	286 227,04	2 208 339,82
112	286 120,77	2 208 220,63
113	285 967,83	2 208 154,18
114	285 936,27	2 208 102,62
115	285 978,82	2 208 072,93
116	286 056,32	2 208 029,43
117	286 092,82	2 207 924,93
118	286 069,82	2 207 827,18
119	285 992,32	2 207 754,68
120	286 064,32	2 207 724,18
121	286 124,82	2 207 649,68
122	286 150,82	2 207 594,43
123	286 239,32	2 207 514,18
124	286 271,82	2 207 429,93
125	286 241,82	2 207 332,93
126	286 181,82	2 207 303,43
127	286 074,82	2 207 302,18
128	286 021,09	2 207 346,89
129	286 024,51	2 207 284,36
130	286 055,09	2 207 069,70
131	286 095,62	2 207 034,40
132	286 300,41	2 207 038,65
133	286 377,55	2 207 002,04
134	286 393,24	2 206 903,98
135	286 310,54	2 206 776,83
136	286 336,69	2 206 704,91
137	286 416,65	2 206 699,49
138	286 467,25	2 206 614,04
139	286 445,65	2 206 484,24
140	286 488,15	2 206 296,24
141	286 479,53	2 206 180,94
142	287 362,69	2 206 170,63
143	287 302,78	2 206 399,41
144	287 325,79	2 206 528,76
145	287 356,22	2 206 703,72
146	287 375,43	2 206 914,37
147	287 375,59	2 207 056,58
148	287 421,54	2 207 284,34
149	287 421,54	2 207 468,78
150	287 423,46	2 207 657,77
151	287 453,89	2 207 802,31







1	2	3
152	287 572,25	2 207 981,77
153	287 848,95	2 208 248,68
154	288 003,62	2 208 461,67
155	288 148,66	2 208 697,39
156	288 250,73	2 209 015,63
157	288 239,05	2 209 187,00
158	288 140,64	2 209 436,14
159	288 103,30	2 209 666,81
160	288 096,81	2 209 847,26
161	288 130,15	2 210 016,50
162	288 216,56	2 210 192,65
163	288 705,12	2 210 746,02
164	288 911,72	2 210 978,68
165	289 106,63	2 211 273,72
166	289 309,48	2 211 661,67
167	289 362,91	2 211 713,01
1	293 362,25	2 212 017,05

к положению об особо охраняемой природной территории регионального значения государственном природном заказнике «Белолуховский бор»

**ГРАФИЧЕСКОЕ ОПИСАНИЕ**  
местоположения границ особо охраняемой природной территории регионального значения государственного природного заказника «Белолуховский бор»



Используемые условные знаки и обозначения:

	Граница объекта землеустройства		Граница земельного участка
	Граница кадастрового квартала		Характерная точка границы объекта землеустройства
	Обозначение кадастрового квартала		Кадастровый номер земельного участка