



ПРАВИТЕЛЬСТВО
КЕМЕРОВСКОЙ ОБЛАСТИ - КУЗБАССА

ПОСТАНОВЛЕНИЕ

от «3» марта 2022 г. № 119
г. Кемерово

**О внесении изменений в постановление
Коллегии Администрации Кемеровской области
от 19.11.2009 № 458 «Об утверждении
Схемы территориального планирования
Кемеровской области»**

В соответствии со статьями 15, 16 Градостроительного кодекса Российской Федерации, постановлением Правительства Российской Федерации от 24.03.2007 № 178 «Об утверждении Положения о согласовании проекта схемы территориального планирования двух и более субъектов Российской Федерации или проекта схемы территориального планирования субъекта Российской Федерации», Законом Кемеровской области – Кузбасса от 12.07.2006 № 98-ОЗ «О градостроительстве, комплексном развитии территорий и благоустройстве Кузбасса» Правительство Кемеровской области – Кузбасса постановляет:

1. Внести в постановление Коллегии Администрации Кемеровской области от 19.11.2009 № 458 «Об утверждении Схемы территориального планирования Кемеровской области» (в редакции постановлений Коллегии Администрации Кемеровской области от 30.05.2011 № 231, от 23.11.2016 № 458, от 24.04.2017 № 176, от 12.03.2018 № 71, от 12.07.2018 № 282, постановления Правительства Кемеровской области - Кузбасса от 16.08.2019 № 487) следующие изменения:

1.1. В заголовке слова «Схемы территориального планирования Кемеровской области» заменить словами «схемы территориального планирования Кемеровской области – Кузбасса».

1.2. В преамбуле слова «Законом Кемеровской области от 12.07.2006 № 98-ОЗ «О градостроительной деятельности» заменить словами «Законом Кемеровской области – Кузбасса от 12.07.2006 № 98-ОЗ

«О градостроительстве, комплексном развитии территорий и благоустройстве Кузбасса».

1.3. В пункте 1 слова «Схему территориального планирования Кемеровской области» заменить словами «схему территориального планирования Кемеровской области – Кузбасса».

1.4. В пункте 3 слова «главного управления архитектуры и градостроительства Кемеровской области Н.Н. Маркова» заменить словами «Главного управления архитектуры и градостроительства Кузбасса Костикова В.С.».

1.5. Схему территориального планирования Кемеровской области, утвержденную постановлением, изложить в новой редакции согласно приложению к настоящему постановлению.

2. Настоящее постановление подлежит опубликованию на сайте «Электронный бюллетень Правительства Кемеровской области – Кузбасса».

3. Контроль за исполнением настоящего постановления возложить на начальника Главного управления архитектуры и градостроительства Кузбасса Костикова В.С.

Первый заместитель Губернатора
Кемеровской области – Кузбасса –
председатель Правительства
Кемеровской области – Кузбасса



В.Н. Телегин

Приложение
к постановлению Правительства
Кемеровской области – Кузбасса
от 3 марта 2022 г. № 119

Схема территориального планирования
Кемеровской области – Кузбасса

Положение о территориальном планировании

1. Сведения о видах, назначении и наименованиях планируемых для размещения объектов регионального значения в области транспорта (железнодорожного, водного, воздушного), автомобильных дорог регионального или межмуниципального значения, их основные характеристики и местоположение

1.1. Объекты воздушного транспорта

№ п/п	Наименование	Местоположение объекта	Основные характеристики	Основное назначение
1	Посадочная площадка для вертолетов в районе г. Кемерово	Кемеровский городской округ, город Кемерово	Площадь 4003 кв. м	Осуществление воздушных перевозок
2	Посадочная площадка для вертолетов в районе г. Ленинска-Кузнецкого	Ленинск-Кузнецкий городской округ, город Ленинск-Кузнецкий	Площадь 3721 кв. м	Осуществление воздушных перевозок
3	Посадочная площадка для вертолетов в районе г. Новокузнецка	Новокузнецкий городской округ, город Новокузнецк	Площадь 6230 кв. м	Осуществление воздушных перевозок
4	Аэропорт Шерегеш	Таштагольский муниципальный район, Шерегешское городское поселение	Максимальная пропускная способность 250 пассажиров в час, количество взлетно-посадочных полос 1	Осуществление воздушных перевозок

Характеристики зон с особыми условиями использования территорий при размещении аэродромов гражданской авиации.

Приаэродромная территория устанавливается в соответствии со статьей 47 Воздушного кодекса Российской Федерации, постановлением Правительства Российской Федерации от 02.12.2017 № 1460 «Об утверждении Положения о приаэродромной территории и Правил разрешения разногласий, возникающих между высшими исполнительными органами государственной власти субъектов Российской Федерации, уполномоченными Правительством Российской Федерации федеральными органами исполнительной власти и Федеральной службой по надзору в сфере защиты прав потребителей и благополучия человека при согласовании проекта акта об установлении приаэродромной территории и при определении границ седьмой подзоны приаэродромной территории».

1.2. Объекты обслуживания и хранения автомобильного транспорта

№ п/п	Наименование	Местоположение объекта	Основные характеристики	Основное назначение
1	2	3	4	5
1	Автомобильная газонаполнительная компрессорная станция	Кемеровский городской округ, город Кемерово	Мощность 2700 куб. м/час, 10 постов, 5 колонок	Заправка газомоторных транспортных средств природным газом
2	Автомобильная газонаполнительная компрессорная станция	Кемеровский городской округ, город Кемерово	Мощность 2700 куб. м/час, 8 постов, 4 колонки	Заправка газомоторных транспортных средств природным газом
3	Автомобильная газонаполнительная компрессорная станция	Кемеровский городской округ, город Кемерово	Мощность 2700 куб. м/час, 6 постов, 3 колонки	Заправка газомоторных транспортных средств природным газом
4	Автомобильная газонаполнительная компрессорная станция	Кемеровский городской округ, город Кемерово	Мощность 2000 куб. м/час, 6 постов, 3 колонки	Заправка газомоторных транспортных средств природным газом
5	Автомобильная газонаполнительная компрессорная станция	Кемеровский городской округ, город Кемерово	Мощность 2000 куб. м/час, 6 постов, 3 колонки	Заправка газомоторных транспортных средств природным газом
6	Автомобильная газонаполнительная компрессорная станция	Кемеровский городской округ, город Кемерово	Мощность 2700 куб. м/час, 8 постов, 4 колонки	Заправка газомоторных транспортных средств природным газом

1	2	3	4	5
7	Автомобильная газонаполнительная компрессорная станция	Кемеровский городской округ, город Кемерово	Мощность 1000 куб. м/час, 4 поста, 2 колонки	Заправка газомоторных транспортных средств природным газом
8	Автомобильная газонаполнительная компрессорная станция	Кемеровский городской округ, город Кемерово	Мощность 1000 куб. м/час, 4 поста, 2 колонки	Заправка газомоторных транспортных средств природным газом
9	Автомобильная газонаполнительная компрессорная станция	Новокузнецкий городской округ, город Новокузнецк	Мощность 2700 куб. м/час, 10 постов, 5 колонок	Заправка газомоторных транспортных средств природным газом
10	Автомобильная газонаполнительная компрессорная станция	Новокузнецкий городской округ, город Новокузнецк	Мощность 2700 куб. м/час, 10 постов, 5 колонок	Заправка газомоторных транспортных средств природным газом
11	Автомобильная газонаполнительная компрессорная станция	Новокузнецкий городской округ, город Новокузнецк	Мощность 1000 куб. м/час, 4 поста, 2 колонки	Заправка газомоторных транспортных средств природным газом
12	Автомобильная газонаполнительная компрессорная станция	Трасса Новосибирск - Топки, съезд Новосибирск - Новокузнецк	Мощность 2700 куб. м/час, 8 постов, 4 колонки	Заправка газомоторных транспортных средств природным газом

1.3. Автомобильные дороги регионального или межмуниципального значения

№ п/п	Наименование	Местоположение объекта	Основные характеристики	Основное назначение
1	2	3	4	5
1	Строительство автомобильной дороги Новокузнецк – Междуреченск	Новокузнецкий муниципальный район (Центральное сельское поселение), Междуреченский городской округ, Мысковский городской округ	Категория II, протяженность 45 км	Организация транспортного обслуживания населения, связь между муниципальными образованиями в границах Кемеровской области – Кузбасса

1	2	3	4	5
2	Строительство автомобильной дороги Шарап – Восточный	Прокопьевский муниципальный округ, Новокузнецкий муниципальный район (Красулинское сельское поселение)	Категория III, протяженность 9,5 км	Организация транспортного обслуживания населения, связь между муниципальными образованиями в границах Кемеровской области – Кузбасса
3	Строительство автомобильной дороги Томск – Тайга	Яшкинский муниципальный округ, Тайгинский городской округ	Категория II, протяженность 20,5 км	Организация транспортного обслуживания населения
4	Строительство автомобильной дороги Абакан – Ортон – Таштагол с подъездом к городу Междуреченску	Междуреченский городской округ, Таштагольский муниципальный район (Шерегешское городское поселение, Таштагольское городское поселение)	Категория III, протяженность 233 км	Организация транспортного обслуживания населения
5	Строительство автомобильной дороги Новосибирск – Ленинск-Кузнецкий – Кемерово – Юрга на участке «Обход города Ленинск-Кузнецкий»	Ленинск-Кузнецкий муниципальный округ	Категория II, протяженность 21 км	Организация транспортного обслуживания населения, вывод транзитного автотранспорта за пределы города Ленинска-Кузнецкого
6	Строительство восточного обхода города Кемерово	Кемеровский муниципальный округ	Категория II, протяженность 50 км	Организация транспортного обслуживания населения, вывод транзитного автотранспорта с юга области за пределы города Кемерово

1	2	3	4	5
7	Строительство автомобильной дороги Зеленогорский – Центральный – Белогорск	Крапивинский муниципальный округ, Тисульский муниципальный округ	Категория III, протяженность 150 км	Организация транспортного обслуживания населения, связь между муниципальными образованиями в границах Кемеровской области – Кузбасса
8	Строительство автомобильной дороги «Обход города Юрга – Яшкино – Тайга – Анжеро-Судженск»	Юргинский муниципальный округ, Яшкинский муниципальный округ, Тайгинский городской округ	Категория III, протяженность 120 км	Организация транспортного обслуживания населения, связь между муниципальными образованиями в границах Кемеровской области – Кузбасса
9	Строительство (перенос) участка автомобильной дороги Ленинск-Кузнецкий – Красноярка – Новопокровка с подъездом к п. Литвиновский	Ленинск-Кузнецкий муниципальный округ	Категория IV, протяженность 1,9 км	Организация транспортного обслуживания населения, увеличение пропускной способности автомобильной дороги
10	Реконструкция автомобильной дороги Новокузнецк – Осинники	Новокузнецкий муниципальный район (Центральное сельское поселение)	Категория II, протяженность 2,5 км	Организация транспортного обслуживания населения, увеличение пропускной способности автомобильной дороги
11	Реконструкция автомобильной дороги Прокопьевск – Шарап	Прокопьевский муниципальный округ	Категория III, протяженность 2,5 км	Организация транспортного обслуживания населения, увеличение пропускной способности автомобильной дороги

1	2	3	4	5
12	Реконструкция автомобильной дороги Новокузнецк – Красулино	Новокузнецкий городской округ, Новокузнецкий район, Красулинское сельское поселение	Категория II, протяженность 4,0 км	Организация транспортного обслуживания населения, увеличение пропускной способности автомобильной дороги
13	Реконструкция автомобильной дороги Кемерово – Промышленная	Кемеровский муниципальный округ, Топкинский муниципальный округ, Промышленновский муниципальный округ	Категория II, протяженность 50 км	Организация транспортного обслуживания населения, увеличение пропускной способности автомобильной дороги, ликвидация опасных участков
14	Реконструкция участка автомобильной дороги Ленинск-Кузнецкий – Новокузнецк – Междуреченск	Беловский городской округ, Беловский муниципальный округ	Категория III, протяженность 15,9 км	Организация транспортного обслуживания населения, увеличение пропускной способности автомобильной дороги, ликвидация опасных участков
15	Реконструкция автомобильной дороги Промышленная – Ваганово	Промышленновский муниципальный округ	Категория III, протяженность 37 км	Организация транспортного обслуживания населения, увеличение пропускной способности автомобильной дороги, ликвидация опасных участков
16	Реконструкция автомобильной дороги Кемерово – Елыкаево – Старочервово	Кемеровский муниципальный округ	Категория III, протяженность 37 км	Организация транспортного обслуживания населения, увеличение пропускной способности автомобильной дороги, ликвидация опасных участков

1	2	3	4	5
17	Реконструкция автомобильной дороги Ленинск-Кузнецкий – Промышленная – Журавлево	Промышленновский муниципальный округ, Ленинск-Кузнецкий муниципальный округ	Категория III, протяженность 40 км	Организация транспортного обслуживания населения, увеличение пропускной способности автомобильной дороги, ликвидация опасных участков, доведение геометрических параметров до нормативных требований
18	Реконструкция автомобильной дороги Усть-Серта – Листвянка – Усть-Колба – Тисуль	Чебулинский муниципальный округ, Тисульский муниципальный округ	Категория III, протяженность 36,5 км	Организация транспортного обслуживания населения, увеличение пропускной способности автомобильной дороги
19	Реконструкция автомобильной дороги Судженка – Кайла – Улановка – Яя	Яйский муниципальный округ	Категория III, протяженность 38 км	Организация транспортного обслуживания населения, увеличение пропускной способности автомобильной дороги
20	Реконструкция автомобильной дороги Улановка – Медведчиково	Яйский муниципальный округ	Категория III, протяженность 5 км	Организация транспортного обслуживания населения, увеличение пропускной способности автомобильной дороги
21	Реконструкция автомобильной дороги Томск – Мариинск	Яйский муниципальный округ, Ижморский муниципальный округ, Мариинский муниципальный округ	Категория II, протяженность 132 км	Организация транспортного обслуживания населения, увеличение пропускной способности автомобильной дороги

1	2	3	4	5
22	Реконструкция автомобильной дороги Тисуль – Солдаткино с подъездом к деревне Байла	Тисульский муниципальный округ	Категория III, протяженность 50 км	Организация транспортного обслуживания населения, увеличение пропускной способности автомобильной дороги, доведение геометрических параметров до нормативных требований
23	Реконструкция автомобильной дороги Кузедеево – Мундыбаш – Таштагол	Таштагольский муниципальный район (Таштагольское городское поселение, Мундыбашское городское поселение, Темиртауское городское поселение, Каларское сельское поселение, Казское городское поселение), Новокузнецкий муниципальный район (Кузедеевское сельское поселение)	Категория III, протяженность 85 км	Организация транспортного обслуживания населения, увеличение пропускной способности автомобильной дороги, ликвидация опасных участков, доведение геометрических параметров до нормативных требований
24	Реконструкция автомобильной дороги Таштагол – Усть-Кабырза	Таштагольский муниципальный район (Таштагольское городское поселение, Усть-Кабырзинское сельское поселение)	Категория IV, протяженность 45 км	Организация транспортного обслуживания населения, увеличение пропускной способности, доведение геометрических параметров до нормативных требований

1	2	3	4	5
25	Реконструкция (перенос) участка автомобильной дороги общего пользования «Белово – Коновалово – Прокопьевск»	Прокопьевский муниципальный округ	Категория III, протяженность 14,7 км	Организация транспортного обслуживания населения
26	Строительство автомобильной дороги Шерегеш – аэропорт	Таштагольский муниципальный район, Шерегешское городское поселение	Категория IV, протяженность 7 км	Обеспечение доступа к объекту воздушного транспорта
27	Строительство автомобильной дороги Северо-западный обход города Кемерово	Топкинский муниципальный округ, Кемеровский муниципальный округ	Категория IБ, протяженность 47,6 км	Организация транспортного обслуживания населения

Характеристики зон с особыми условиями использования территорий при размещении автомобильных дорог.

В соответствии со статьей 26 Федерального закона от 08.11.2007 № 257-ФЗ «Об автомобильных дорогах и о дорожной деятельности в Российской Федерации и о внесении изменений в отдельные законодательные акты Российской Федерации» для автомобильных дорог, за исключением автомобильных дорог, расположенных в границах населенных пунктов, устанавливаются придорожные полосы.

В зависимости от класса и (или) категории автомобильных дорог с учетом перспектив их развития ширина каждой придорожной полосы устанавливается в размере:

75 метров – для автомобильных дорог I и II категорий;

50 метров – для автомобильных дорог III и IV категорий.

2. Сведения о видах, назначении и наименованиях планируемых для размещения объектов регионального значения в области предупреждения чрезвычайных ситуаций межмуниципального и регионального характера, стихийных бедствий, эпидемий и ликвидации их последствий, их основные характеристики, их местоположение, а также характеристики зон с особыми условиями использования территорий в случае, если установление таких зон требуется в связи с размещением данных объектов

Размещение объектов регионального значения в области предупреждения чрезвычайных ситуаций межмуниципального и регионального характера, стихийных бедствий, эпидемий и ликвидации их последствий не планируется.

3. Сведения о видах, назначении и наименованиях планируемых для размещения объектов регионального значения в области энергетики, их основные характеристики и местоположение

3.1. Линии электропередачи

№ п/п	Наименование	Местоположение объекта	Основные характеристики	Основное назначение
1	2	3	4	5
1	Строительство ВЛ 110 кВ Беловская ГРЭС – Угольная 1, 2 с отпайками	Полысаевский городской округ, Ленинск-Кузнецкий муниципальный округ, Беловский муниципальный округ, Беловский городской округ	Проектный номинальный класс напряжения 110 кВ	Электроснабжение
2	Строительство одной двухцепной отпайки ВЛ 110 кВ от проектируемых двух одноцепных ВЛ 110 кВ Беловская ГРЭС – Угольная (I, II цепь) до существующей отпайки от ВЛ 110 кВ от ВЛ Беловская ГРЭС – Уропская-1, 2 с отпайкой на ПС «Караканская» до ПС 110 кВ «КеНоТЭК»	Беловский муниципальный округ, Беловский городской округ	Проектный номинальный класс напряжения 110 кВ	Электроснабжение
3	Строительство двух одноцепных отпайек ВЛ 110 кВ от проектируемых двух одноцепных ВЛ 110 кВ Беловская ГРЭС – Угольная (I, II цепь) до ПС 110 кВ Алексиевская	Полысаевский городской округ, Ленинск-Кузнецкий городской округ	Проектный номинальный класс напряжения 110 кВ	Электроснабжение
4	Строительство двух одноцепных отпайек ВЛ 110 кВ от проектируемых двух одноцепных ВЛ 110 кВ Беловская ГРЭС – Угольная (I, II цепь) до ПС 110 кВ Заречная-Новая	Ленинск-Кузнецкий муниципальный округ	Проектный номинальный класс напряжения 110 кВ	Электроснабжение

1	2	3	4	5
5	<p>Строительство двух ЛЭП 110 кВ отпайками от отпаяк на ПС 110 кВ Краснокаменская от ВЛ 110 кВ Афонинская – Красный брод с отпайкой на ПС 110 кВ Краснокаменская и ВЛ 110 кВ Ускат – Карагайлинская – Новая с отпайкой на ПС 110 кВ Краснокаменская до ПС 110 кВ Уткинская</p>	Краснобродский городской округ	Проектный номинальный класс напряжения 110 кВ	Электроснабжение
6	<p>Строительство одноцепной отпайки от ВЛ 110 кВ Беловская – Новоленинская до новой секции 110 кВ ПС 110 кВ Польшаевская-3</p>	Польшаевский городской округ	Проектный номинальный класс напряжения 110 кВ	Электроснабжение
7	<p>Реконструкция ВЛ 110 кВ Южно-Кузбасская ГРЭС – Темирская-I, II цепь с отпайками</p>	<p>Новокузнецкий муниципальный район (Сосновское сельское поселение), Новокузнецкий муниципальный район (Кузедеевское сельское поселение)</p>	Проектный номинальный класс напряжения 110 кВ	Электроснабжение
8	<p>Реконструкция ВЛ 110 кВ ПС Ширпотреб – ПС Северная -1-2</p>	Новокузнецкий городской округ	Проектный номинальный класс напряжения 110 кВ	Электроснабжение

1	2	3	4	5
9	Реконструкция сооружения - ВЛ 110 кВ отходящие от подстанции Беловская: 1) воздушная линия электропередачи напряжением 110 кВ Беловская - Новоленинская-1-2 (Белово-Ленинск) с отпайками на ПС Заречная, ПС Моховская: от ПС Беловская до ПС Новоленинская; 2) воздушная линия электропередачи напряжением 110 кВ Красный Брод - Беловская-1-2 (КББ-1-2) с отпайкой на ПС Новочертинская: от ПС Красный Брод до ПС Беловская	Ленинск-Кузнецкий городской округ, Ленинск-Кузнецкий муниципальный округ, Беловский муниципальный округ, Польшаевский городской округ, Беловский городской округ	Проектный номинальный класс напряжения 110 кВ	Электроснабжение
10	Строительство двухцепной ЛЭП 110 кВ от ОРУ 110 кВ ПС 500 кВ «Ново-Анжерская» до существующей отпайки от ВЛ 110 кВ Ново-Анжерская – Анжерская НПС I, II цепь с отпайкой на ПС «Судженская» до ПС 110 кВ «Мазутная»	Анжеро-Судженский городской округ, Яйский муниципальный округ	Проектный номинальный класс напряжения 110 кВ	Электроснабжение

3.2. Электрические подстанции

№ п/п	Наименование	Местоположение объекта	Основные характеристики	Основное назначение
1	2	3	4	5
1	Строительство ПС 220/110/10 кВ Сухово	Кемеровский городской округ, город Кемерово	Мощность 63 МВА	Электроснабжение
2	Реконструкция ПС Колмогоровская 110/35/6 кВ	Беловский муниципальный округ	Мощность после реконструкции 2x25 МВА	Электроснабжение

1	2	3	4	5
3	Реконструкция ПС 110/35/6 кВ Заречная	Польсаевский городской округ	Мощность после реконструкции 1x25+1x40 МВА	Электроснабжение
4	Строительство ПС 110 кВ Уткинская	Краснобродский городской округ	Мощность 2x25 МВА	Электроснабжение

3.3. Характеристики зон с особыми условиями использования территорий при размещении линий электропередачи, электрических подстанций

В соответствии с Правилами установления охранных зон объектов электросетевого хозяйства и особых условий использования земельных участков, расположенных в границах таких зон, утвержденными постановлением Правительства Российской Федерации от 24.02.2009 № 160 «О порядке установления охранных зон объектов электросетевого хозяйства и особых условий использования земельных участков, расположенных в границах таких зон», устанавливаются охранные зоны:

вдоль линии электропередачи – в виде части поверхности участка земли и воздушного пространства (на высоту, соответствующую высоте опор воздушных линий электропередачи), ограниченной параллельными вертикальными плоскостями, отстоящими по обе стороны линии электропередачи от крайних проводов при неотклоненном их положении, на расстоянии 20 метров – для линий электропередачи 110 кВ;

при строительстве подземных кабельных линий – вдоль линий электропередачи в виде части поверхности участка земли, расположенного под ней участка недр (на глубину, соответствующую глубине прокладки кабельных линий электропередачи), ограниченной параллельными вертикальными плоскостями, отстоящими по обе стороны линии электропередачи от крайних кабелей на расстоянии 1 метра (при прохождении кабельных линий напряжением до 1 кВ в городах под тротуарами – на 0,6 метра в сторону зданий и сооружений и на 1 метр в сторону проезжей части улицы);

при строительстве подводных кабельных линий – вдоль подводных кабельных линий электропередачи в виде водного пространства от водной поверхности до дна, ограниченного вертикальными плоскостями, отстоящими по обе стороны линии от крайних кабелей на расстоянии 100 метров;

вдоль переходов воздушных линий электропередачи через водоемы (реки, каналы, озера и другие водные объекты) – в виде воздушного пространства над водной поверхностью водоемов (на высоту, соответствующую высоте опор воздушных линий электропередачи), ограниченного вертикальными плоскостями, отстоящими по обе стороны линии электропередачи от крайних проводов при неотклоненном их

положении для судоходных водоемов на расстоянии 100 метров, для несудоходных водоемов – на расстоянии, предусмотренном для установления охранных зон вдоль воздушных линий электропередачи;

вокруг подстанций – в виде части поверхности участка земли и воздушного пространства (на высоту, соответствующую высоте наивысшей точки подстанции), ограниченной вертикальными плоскостями, отстоящими от всех сторон ограждения подстанции по периметру на расстоянии, указанном в абзаце третьем настоящего подраздела, применительно к высшему классу напряжения подстанции.

В целях защиты населения от воздействия электрического поля, создаваемого воздушными линиями электропередачи, в соответствии с санитарно-эпидемиологическими правилами и нормативами устанавливаются санитарные разрывы, которыми является территория вдоль трассы высоковольтной линии с напряжением электрического поля, превышающим 1 кВ/м.

4. Сведения о видах, назначении и наименованиях планируемых для размещения объектов регионального значения в области газоснабжения, их основные характеристики и местоположение

4.1. Распределительные трубопроводы для транспортировки газа (газопроводы высокого давления)

№ п/п	Наименование	Местоположение объекта	Основные характеристики	Основное назначение
1	2	3	4	5
1	Газопровод высокого давления (АГРС «Юрга-2» – ГГРП № 3)	Юргинский городской округ, Юргинский муниципальный округ	Протяженность 1,5 км	Газоснабжение
2	Газопровод ООО «Сибгаз-эксплуатация» (3-я очередь)	Новокузнецкий муниципальный район (Сосновское сельское поселение)	Протяженность 25 км	Газоснабжение
3	Газопровод от ГРС-2 г. Кемерово до населенных пунктов Новостройка, Березово, Пугачи, Сухая Речка	Кемеровский муниципальный округ	Протяженность 17,8 км	Газоснабжение
4	Газоснабжение жилой застройки в Новокузнецком муниципальном районе, Загорское поселение, п. Бунгур	Новокузнецкий муниципальный район (Загорское сельское поселение)	Протяженность 9,6 км	Газоснабжение

1	2	3	4	5
5	Газопровод межпоселковый п. Металлплощадка – д. Сухово Кемеровского муниципального округа Кемеровской области – Кузбасса	Кемеровский городской округ, Кемеровский муниципальный округ	Протяженность 1,2 км	Газоснабжение
6	Газопровод межпоселковый г. Кемерово – п. Новостройка Кемеровского муниципального округа Кемеровской области – Кузбасса	Кемеровский городской округ, Кемеровский муниципальный округ	Протяженность 16,1 км	Газоснабжение
7	Газопровод высокого давления до 6 кгс/кв. см	Ленинск-Кузнецкий городской округ	Протяженность 65,8 км	Газоснабжение
8	Газопровод высокого давления 0,6 МПа «Сибгаз-НК»	Прокопьевский муниципальный округ	Протяженность 8,97 км	Газоснабжение
9	Газопровод межпоселковый п. Металлплощадка – с. Старочервово Кемеровского муниципального округа Кемеровской области – Кузбасса	Кемеровский муниципальный округ	Протяженность 37 км	Газоснабжение
10	Газопровод межпоселковый с. Березово – д. Береговая Кемеровского муниципального округа Кемеровской области – Кузбасса (от отключающего устройства Ду300 после тройника 400/315)	Кемеровский муниципальный округ	Протяженность 12 км	Газоснабжение
11	Газопровод межпоселковый ГРС-1 г. Новокузнецк – с. Сосновка Новокузнецкого муниципального района Кемеровской области – Кузбасса	Новокузнецкий городской округ, Новокузнецкий муниципальный район, Сосновское сельское поселение	Протяженность 29 км	Газоснабжение

1	2	3	4	5
12	Газопровод межпоселковый с. Сосновка – с. Куртуково Новокузнецкого муниципального района Кемеровской области – Кузбасса	Новокузнецкий муниципальный район, Сосновское сельское поселение	Протяженность 4 км	Газоснабжение
13	Распределительный газопровод высокого давления ГРС – Прокопьевск – газораспределительный пункт «Прокопьевск» (Тырган) Кемеровской области – Кузбасса	Прокопьевский городской округ	Протяженность 38 км	Газоснабжение
14	Распределительный газопровод высокого давления ГРС – Прокопьевск – газораспределительный пункт «Северный Маганак» Кемеровской области – Кузбасса	Прокопьевский городской округ	Протяженность 5 км	Газоснабжение

4.2. Объекты магистральных газопроводов (газопроводы-отводы и газораспределительные станции (ГРС), расположенные только на территории Кемеровской области – Кузбасса и предусмотренные утвержденными региональными программами газификации жилищно-коммунального хозяйства, промышленных и иных организаций)

Наименование	Местоположение объекта	Основные характеристики	Основное назначение
Газопровод-отвод и ГРС города Прокопьевска Кемеровской области – Кузбасса	Прокопьевский муниципальный округ	Проектный объем транспортировки газа 778 млн куб. м в год	Повышение надежности газоснабжения потребителей Кемеровской области – Кузбасса

4.3. Характеристики охранных зон объектов магистральных газопроводов, распределительных газопроводов.

Охранные зоны объектов магистральных газопроводов проектируются в соответствии с Правилами охраны магистральных газопроводов, утвержденными постановлением Правительства Российской Федерации от 08.09.2017 № 1083 «Об утверждении Правил охраны магистральных газопроводов и о внесении изменений в Положение о представлении в

федеральный орган исполнительной власти (его территориальные органы), уполномоченный Правительством Российской Федерации на осуществление государственного кадастрового учета, государственной регистрации прав, ведение Единого государственного реестра недвижимости и предоставление сведений, содержащихся в Едином государственном реестре недвижимости, федеральными органами исполнительной власти, органами государственной власти субъектов Российской Федерации и органами местного самоуправления дополнительных сведений, воспроизводимых на публичных кадастровых картах».

Для объектов магистральных газопроводов устанавливаются следующие охранные зоны:

вдоль линейной части магистрального газопровода – в виде территории, ограниченной условными параллельными плоскостями, проходящими на расстоянии 25 метров от оси магистрального газопровода с каждой стороны;

вдоль линейной части многониточного магистрального газопровода – в виде территории, ограниченной условными параллельными плоскостями, проходящими на расстоянии 25 метров от осей крайних ниток магистрального газопровода;

вдоль подводных переходов магистральных газопроводов через водные преграды – в виде части водного объекта от поверхности до дна, ограниченной условными параллельными плоскостями, отстоящими от оси магистрального газопровода на 100 метров с каждой стороны;

вдоль газопроводов, соединяющих объекты подземных хранилищ газа, – в виде территории, ограниченной условными параллельными плоскостями, проходящими на расстоянии 25 метров от осей газопроводов с каждой стороны;

вокруг компрессорных станций, газоизмерительных станций, газораспределительных станций, узлов и пунктов редуцирования газа, станций охлаждения газа – в виде территории, ограниченной условной замкнутой линией, отстоящей от внешней границы указанных объектов на 100 метров с каждой стороны;

вокруг наземных сооружений подземных хранилищ газа – в виде территории, ограниченной условной замкнутой линией, отстоящей от внешней границы указанных объектов на 100 метров с каждой стороны.

В соответствии с Правилами охраны газораспределительных сетей, утвержденными постановлением Правительства Российской Федерации от 20.11.2000 № 878 «Об утверждении Правил охраны газораспределительных сетей», для газораспределительных сетей устанавливаются следующие охранные зоны:

вдоль трасс наружных газопроводов – в виде территории, ограниченной условными линиями, проходящими на расстоянии 2 метров с каждой стороны газопровода;

вдоль трасс подземных газопроводов из полиэтиленовых труб при использовании медного провода для обозначения трассы газопровода – в

виде территории, ограниченной условными линиями, проходящими на расстоянии 3 метров от газопровода со стороны провода и 2 метров – с противоположной стороны;

вдоль трасс наружных газопроводов на вечномёрзлых грунтах независимо от материала труб – в виде территории, ограниченной условными линиями, проходящими на расстоянии 10 метров с каждой стороны газопровода;

вокруг отдельно стоящих газорегуляторных пунктов – в виде территории, ограниченной замкнутой линией, проведенной на расстоянии 10 метров от границ этих объектов. Для газорегуляторных пунктов, пристроенных к зданиям, охранная зона не регламентируется;

вдоль подводных переходов газопроводов через судоходные и сплавные реки, озера, водохранилища, каналы – в виде участка водного пространства от водной поверхности до дна, заключенного между параллельными плоскостями, отстоящими на 100 метров с каждой стороны газопровода;

вдоль трасс межпоселковых газопроводов, проходящих по лесам и древесно-кустарниковой растительности, – в виде просек шириной 6 метров, по 3 метра с каждой стороны газопровода. Для надземных участков газопроводов расстояние от деревьев до трубопровода должно быть не менее высоты деревьев в течение всего срока эксплуатации газопровода.

Отсчет расстояний при определении охранных зон газопроводов производится от оси газопровода для одниточных газопроводов и от осей крайних ниток газопроводов для многониточных.

5. Сведения о видах, назначении и наименованиях планируемых для размещения объектов регионального значения в области промышленной инфраструктуры, их основные характеристики и местоположение

5.1. Особые экономические зоны

Наименование	Местоположение объекта	Основные характеристики	Основное назначение
Промышленно-производственная особая экономическая зона «Кузбасс»	Топкинский муниципальный округ, город Топки	Территория 564,32 га, в том числе 51,32 га в целях размещения объектов производственной деятельности, складского комплекса 19,32 га, объектов коммунального комплекса 18,08 га	Производственная деятельность

5.2. Объекты, связанные с производственной деятельностью

№ п/п	Наименование	Местоположение объекта	Основные характеристики	Основное назначение
1	2	3	4	5
1	Промышленный технопарк	Новокузнецкий муниципальный район, Загорское сельское поселение	Территория 58,07 га; производство, научно-техническая деятельность, инновационная деятельность - не менее 40 % общей площади зданий (помещений); офисные, технические, производственные, административные, складские и иные помещения и сооружения не менее 5000 кв. м	Освоение производства промышленной продукции и коммерциализация полученных научно-технических результатов
2	Промышленный технопарк	Кемеровский городской округ, город Кемерово	Общая площадь земельного участка 17,5 га; общая площадь зданий и сооружений 22587,5 кв. м, в том числе: площадь производственных зданий и помещений 18180,9 кв. м; площадь административно-офисных зданий и помещений 3466,3 кв. м; площадь складских помещений 940,3 кв. м, не менее 70% площадей предназначены для резидентов	Создание производственных и технологических условий для развития предприятий, относящихся к обрабатывающему производству – субъектам малого и среднего предпринимательства (резидентам), и (или) научным исследованиям и разработкам, техническим испытаниям, исследованиям, анализу и сертификации, деятельности в области информации и связи, разработке компьютерного программного обеспечения,

1	2	3	4	5
				профессиональной, научной и технической деятельности на базе современного технологического комплекса коллективного пользования, включающего оборудование для инновационной деятельности
3	Индустриальный (промышленный) парк «Западный»	Кемеровский городской округ, город Кемерово	Общая площадь территории 24,5 га, в том числе: 17,5 га для размещения объектов производственной деятельности; 2,76 га транспортно-логистических объектов; 1,05 га сортировочного комплекса. Общая площадь помещений 31 302 кв. м, в том числе 20808 кв. м предназначены для резидентов	Производственная деятельность

Характеристики зон с особыми условиями использования территорий при размещении объектов, связанных с производственной деятельностью.

Санитарно-защитные зоны устанавливаются в порядке и случаях, предусмотренных санитарно-эпидемиологическими правилами и нормативами СанПиН 2.2.1/2.1.1.1200-03 «Санитарно-защитные зоны и санитарная классификация предприятий, сооружений и иных объектов», введенными в действие постановлением Главного государственного санитарного врача Российской Федерации от 25.09.2007 № 74.

6. Сведения о видах, назначении и наименованиях планируемых для размещения объектов регионального значения в области здравоохранения, их основные характеристики и местоположение

6.1. Лечебно-профилактические медицинские организации, оказывающие медицинскую помощь в амбулаторных условиях и (или) в условиях дневного стационара

№ п/п	Наименование	Местоположение объекта	Основные характеристики	Основное назначение
1	2	3	4	5
1	Поликлиника	Кемеровский городской округ, город Кемерово	Детская 250 посещений в смену, взрослая 120 посещений в смену, женская консультация 150 посещений в смену	Оказание медицинской помощи в амбулаторных условиях, в условиях дневного стационара
2	Поликлиника	Кемеровский городской округ, город Кемерово	350 посещений в смену	Оказание медицинской помощи в амбулаторных условиях, в условиях дневного стационара
3	Поликлиника	Кемеровский городской округ, город Кемерово	Детская 100 посещений в смену, взрослая 500 посещений в смену, женская консультация 150 посещений в смену	Оказание медицинской помощи в амбулаторных условиях, в условиях дневного стационара
4	Поликлиника	Кемеровский городской округ, город Кемерово	Детская 100 посещений в смену, взрослая 350 посещений в смену, женская консультация 150 посещений в смену	Оказание медицинской помощи в амбулаторных условиях, в условиях дневного стационара

1	2	3	4	5
5	Поликлиника	Кемеровский городской округ, город Кемерово	100 посещений в смену	Оказание медицинской помощи в амбулаторных условиях, в условиях дневного стационара
6	Поликлиника	Кемеровский городской округ, город Кемерово	Детская 50-100 посещений в смену, взрослая с женской консультацией 100-200 посещений в смену	Оказание медицинской помощи в амбулаторных условиях, в условиях дневного стационара
7	Поликлиника	Юргинский городской округ, город Юрга	Детская 430 посещений в смену, взрослая 500 посещений в смену	Оказание медицинской помощи в амбулаторных условиях, в условиях дневного стационара
8	Поликлиника	Промышленновский муниципальный округ, пгт Промышленная	600 посещений в смену	Оказание медицинской помощи в амбулаторных условиях, в условиях дневного стационара
9	Детская поликлиника	Беловский городской округ, город Белово	300 посещений в смену	Оказание медицинской помощи в амбулаторных условиях, в условиях дневного стационара
10	Поликлиника (детское амбулаторно-поликлиническое отделение, взрослое амбулаторно-поликлиническое отделение)	Беловский городской округ, пгт Бачатский	365 посещений в смену	Оказание медицинской помощи в амбулаторных условиях, в условиях дневного стационара

1	2	3	4	5
11	Поликлиника	Анжеро-Судженский городской округ, город Анжеро-Судженск	160 посещений в смену	Оказание медицинской помощи в амбулаторных условиях, в условиях дневного стационара
12	Поликлиника	Киселевский городской округ, город Киселевск	550 посещений в смену	Оказание медицинской помощи в амбулаторных условиях, в условиях дневного стационара
13	Амбулаторно-поликлиническое учреждение	Новокузнецкий городской округ, город Новокузнецк, жилой район «Лучезарный» в Куйбышевском районе	71 посещение в смену	Оказание медицинской помощи в амбулаторных условиях, в условиях дневного стационара
14	Амбулаторно-поликлиническое учреждение	Новокузнецкий городской округ, город Новокузнецк, жилой район «Прибрежный» в Орджоникидзевском районе	198 посещений в смену	Оказание медицинской помощи в амбулаторных условиях, в условиях дневного стационара
15	Амбулаторно-поликлиническое учреждение	Новокузнецкий городской округ, город Новокузнецк, квартал 18 в Новоильинском районе	65 посещений в смену	Оказание медицинской помощи в амбулаторных условиях, в условиях дневного стационара
16	Поликлиника	Новокузнецкий городской округ, город Новокузнецк, микрорайоны 5, 6, 7 в Новоильинском районе	493 посещения в смену	Оказание медицинской помощи в амбулаторных условиях, в условиях дневного стационара

1	2	3	4	5
17	Детская поликлиника	Гурьевский муниципальный округ, город Гурьевск	200 посещений в смену	Оказание медицинской помощи в амбулаторных условиях, в условиях дневного стационара
18	Женская консультация	Гурьевский муниципальный округ, город Гурьевск	50 посещений в смену	Оказание медицинской помощи в амбулаторных условиях, в условиях дневного стационара
19	Физиотерапевтическое отделение	Гурьевский муниципальный округ, город Гурьевск	300 процедур в смену	Оказание медицинской помощи в амбулаторных условиях, в условиях дневного стационара
20	Поликлиника	Калтанский городской округ, город Калтан	Общая площадь 4000 кв. м	Оказание медицинской помощи в амбулаторных условиях, в условиях дневного стационара
21	Центр ядерной медицины	Кемеровский городской округ, город Кемерово	До 100 посещений в смену	Оказание медицинской помощи в амбулаторных условиях, в условиях дневного стационара

6.2. Обособленные структурные подразделения медицинских организаций, оказывающие первичную медико-санитарную помощь (фельдшерско-акушерский пункт, врачебная амбулатория, кабинет врача общей практики (семейного врача))

№ п/п	Наименование	Местоположение объекта	Основные характеристики	Основное назначение
1	2	3	4	5
1	Фельдшерско-акушерский пункт	Яйский муниципальный округ, пгт Яя	15 посещений в смену	Оказание первичной медико-санитарной помощи
2	Фельдшерско-акушерский пункт	Яйский муниципальный округ, с. Данковка	15 посещений в смену	Оказание первичной медико-санитарной помощи
3	Фельдшерско-акушерский пункт	Яйский муниципальный округ, с. Бекет	15 посещений в смену	Оказание первичной медико-санитарной помощи
4	Фельдшерско-акушерский пункт	Яйский муниципальный округ, д. Сергеевка	15 посещений в смену	Оказание первичной медико-санитарной помощи
5	Фельдшерско-акушерский пункт	Яйский муниципальный округ, с. Яя-Борик	15 посещений в смену	Оказание первичной медико-санитарной помощи
6	Фельдшерско-акушерский пункт	Яйский муниципальный округ, с. Новониколаевка	15 посещений в смену	Оказание первичной медико-санитарной помощи
7	Врачебная амбулатория	Промышленновский муниципальный округ, ст. Плотниково	100 посещений в смену	Оказание первичной медико-санитарной помощи
8	Общая врачебная практика	Промышленновский муниципальный округ, с. Лебеди	30 посещений в смену	Оказание первичной медико-санитарной помощи
9	Общая врачебная практика	Промышленновский муниципальный округ, с. Окунево	30 посещений в смену	Оказание первичной медико-санитарной помощи
10	Общая врачебная практика	Промышленновский муниципальный округ, с. Калинкино	30 посещений в смену	Оказание первичной медико-санитарной помощи

1	2	3	4	5
11	Общая врачебная практика	Промышленновский муниципальный округ, с. Краснинское	30 посещений в смену	Оказание первичной медико-санитарной помощи
12	Фельдшерско-акушерский пункт	Промышленновский муниципальный округ, д. Каменка	15 посещений в смену	Оказание первичной медико-санитарной помощи
13	Фельдшерско-акушерский пункт	Промышленновский муниципальный округ, с. Абашево	15 посещений в смену	Оказание первичной медико-санитарной помощи
14	Фельдшерско-акушерский пункт	Промышленновский муниципальный округ, с. Байрак	15 посещений в смену	Оказание первичной медико-санитарной помощи
15	Фельдшерско-акушерский пункт	Промышленновский муниципальный округ, с. Березово	15 посещений в смену	Оказание первичной медико-санитарной помощи
16	Фельдшерско-акушерский пункт	Промышленновский муниципальный округ, п. Голубево	15 посещений в смену	Оказание первичной медико-санитарной помощи
17	Фельдшерско-акушерский пункт	Промышленновский муниципальный округ, д. Денисовка	15 посещений в смену	Оказание первичной медико-санитарной помощи
18	Фельдшерско-акушерский пункт	Промышленновский муниципальный округ, д. Еремино	15 посещений в смену	Оказание первичной медико-санитарной помощи
19	Фельдшерско-акушерский пункт	Промышленновский муниципальный округ, с. Журавлево	15 посещений в смену	Оказание первичной медико-санитарной помощи
20	Фельдшерско-акушерский пункт	Промышленновский муниципальный округ, п. Иваново-Родионовский	15 посещений в смену	Оказание первичной медико-санитарной помощи
21	Фельдшерско-акушерский пункт	Промышленновский муниципальный округ, д. Калтышино	15 посещений в смену	Оказание первичной медико-санитарной помощи
22	Фельдшерско-акушерский пункт	Промышленновский муниципальный округ, д. Озерки	15 посещений в смену	Оказание первичной медико-санитарной помощи

1	2	3	4	5
23	Фельдшерско-акушерский пункт	Промышленновский муниципальный округ, п. Октябрьский	15 посещений в смену	Оказание первичной медико-санитарной помощи
24	Фельдшерско-акушерский пункт	Промышленновский муниципальный округ, п. Первомайский	15 посещений в смену	Оказание первичной медико-санитарной помощи
25	Фельдшерско-акушерский пункт	Промышленновский муниципальный округ, д. Пушкино	15 посещений в смену	Оказание первичной медико-санитарной помощи
26	Фельдшерско-акушерский пункт	Промышленновский муниципальный округ, п. Соревнование	15 посещений в смену	Оказание первичной медико-санитарной помощи
27	Фельдшерско-акушерский пункт	Промышленновский муниципальный округ, д. Усть-Каменка	15 посещений в смену	Оказание первичной медико-санитарной помощи
28	Фельдшерско-акушерский пункт	Промышленновский муниципальный округ, д. Уфимцево	15 посещений в смену	Оказание первичной медико-санитарной помощи
29	Фельдшерско-акушерский пункт	Промышленновский муниципальный округ, д. Ушаково	15 посещений в смену	Оказание первичной медико-санитарной помощи
30	Фельдшерско-акушерский пункт	Промышленновский муниципальный округ, п. Цветущий, ул. Центральная, д. 30	15 посещений в смену	Оказание первичной медико-санитарной помощи
31	Фельдшерско-акушерский пункт	Беловский муниципальный округ, д. Ивановка	20 посещений в смену	Оказание первичной медико-санитарной помощи
32	Фельдшерско-акушерский пункт	Беловский муниципальный округ, с. Беково	30 посещений в смену	Оказание первичной медико-санитарной помощи
33	Фельдшерско-акушерский пункт	Беловский муниципальный округ, д. Каралда	12 посещений в смену	Оказание первичной медико-санитарной помощи
34	Фельдшерско-акушерский пункт	Беловский муниципальный округ, п. Степной	15 посещений в смену	Оказание первичной медико-санитарной помощи

1	2	3	4	5
35	Фельдшерско-акушерский пункт	Беловский муниципальный округ, с. Каракан	15 посещений в смену	Оказание первичной медико-санитарной помощи
36	Фельдшерско-акушерский пункт	Беловский муниципальный округ, д. Коротково	20 посещений в смену	Оказание первичной медико-санитарной помощи
37	Фельдшерско-акушерский пункт	Беловский муниципальный округ, п. Щебзавод, ул. Школьная, д. 21	12 посещений в смену	Оказание первичной медико-санитарной помощи
38	Фельдшерско-акушерский пункт	Ленинск-Кузнецкий муниципальный округ, с. Чусовитино	10 посещений в смену	Оказание первичной медико-санитарной помощи
39	Фельдшерско-акушерский пункт	Ленинск-Кузнецкий муниципальный округ, п. Свердловский	10 посещений в смену	Оказание первичной медико-санитарной помощи
40	Фельдшерско-акушерский пункт	Ленинск-Кузнецкий муниципальный округ, д. Новгородец	9 посещений в смену	Оказание первичной медико-санитарной помощи
41	Фельдшерско-акушерский пункт	Ленинск-Кузнецкий муниципальный округ, п. Клейзавод	30 посещений в смену	Оказание первичной медико-санитарной помощи
42	Фельдшерско-акушерский пункт	Ленинск-Кузнецкий муниципальный округ, п. Новый	15 посещений в смену	Оказание первичной медико-санитарной помощи
43	Фельдшерско-акушерский пункт	Ленинск-Кузнецкий муниципальный округ, с. Камышино	20 посещений в смену	Оказание первичной медико-санитарной помощи
44	Фельдшерско-акушерский пункт	Ленинск-Кузнецкий муниципальный округ, с. Мусохраново	12 посещений в смену	Оказание первичной медико-санитарной помощи
45	Амбулатория с кабинетом общей врачебной практики	Беловский муниципальный округ, п. Новый Каракан	46 посещений в смену	Оказание первичной медико-санитарной помощи
46	Фельдшерско-акушерский пункт	Анжеро-Судженский городской округ, с. Лебедянка	15 посещений в смену	Оказание первичной медико-санитарной помощи

1	2	3	4	5
47	Фельдшерско-акушерский пункт	Гурьевский муниципальный округ, д. Чуваш-Пай	15 посещений в смену	Оказание первичной медико-санитарной помощи
48	Фельдшерско-акушерский пункт	Гурьевский муниципальный округ, д. Кулебакино	15 посещений в смену	Оказание первичной медико-санитарной помощи
49	Врачебная амбулатория	Гурьевский муниципальный округ, п. Раздольный	60 посещений в смену	Оказание первичной медико-санитарной помощи
50	Фельдшерско-акушерский пункт	Топкинский муниципальный округ, п. Трещевский	8 посещений в смену	Оказание первичной медико-санитарной помощи
51	Фельдшерско-акушерский пункт	Топкинский муниципальный округ, д. Цыпино	3 посещения в смену	Оказание первичной медико-санитарной помощи
52	Фельдшерско-акушерский пункт	Топкинский муниципальный округ, д. Симаново	4 посещения в смену	Оказание первичной медико-санитарной помощи
53	Фельдшерско-акушерский пункт	Топкинский муниципальный округ, п. Центральный	6 посещений в смену	Оказание первичной медико-санитарной помощи
54	Фельдшерско-акушерский пункт	Топкинский муниципальный округ, д. Лукошкино	5 посещений в смену	Оказание первичной медико-санитарной помощи
55	Фельдшерско-акушерский пункт	Топкинский муниципальный округ, д. Пинигино	4 посещения в смену	Оказание первичной медико-санитарной помощи
56	Фельдшерско-акушерский пункт	Топкинский муниципальный округ, д. Малый Корчуган	7 посещений в смену	Оказание первичной медико-санитарной помощи
57	Фельдшерско-акушерский пункт	Междуреченский городской округ, город Междуреченск, район Усинский – район Назасский	10 посещений в смену	Оказание первичной медико-санитарной помощи
58	Фельдшерско-акушерский пункт	Междуреченский городской округ, город Междуреченск, район Камешек	5 посещений в смену	Оказание первичной медико-санитарной помощи

1	2	3	4	5
59	Фельдшерско-акушерский пункт	Крапивинский муниципальный округ, п. Зеленовский	11 посещений в смену	Оказание первичной медико-санитарной помощи
60	Фельдшерско-акушерский пункт	Крапивинский муниципальный округ, п. Каменный	8 посещений в смену	Оказание первичной медико-санитарной помощи
61	Фельдшерско-акушерский пункт	Крапивинский муниципальный округ, с. Борисово	17 посещений в смену	Оказание первичной медико-санитарной помощи
62	Фельдшерско-акушерский пункт	Крапивинский муниципальный округ, п. Красные Ключи	6 посещений в смену	Оказание первичной медико-санитарной помощи
63	Врачебная амбулатория	Крапивинский муниципальный округ, с. Барачаты	41 посещение в смену	Оказание первичной медико-санитарной помощи
64	Врачебная амбулатория	Крапивинский муниципальный округ, с. Тараданово	44 посещения в смену	Оказание первичной медико-санитарной помощи
65	Врачебная амбулатория	Крапивинский муниципальный округ, с. Каменка	31 посещение в смену	Оказание первичной медико-санитарной помощи
66	Врачебная амбулатория	Осинниковский городской округ, п. Тайжина	141 посещение в смену	Оказание первичной медико-санитарной помощи
67	Врачебная амбулатория	Польсаевский городской округ, п. Красногорский	20 посещений в смену	Оказание первичной медико-санитарной помощи
68	Фельдшерско-акушерский пункт	Ижморский муниципальный округ, с. Иверка	15 посещений в смену	Оказание первичной медико-санитарной помощи
69	Фельдшерско-акушерский пункт	Ижморский муниципальный округ, д. Теплая Речка	15 посещений в смену	Оказание первичной медико-санитарной помощи
70	Фельдшерско-акушерский пункт	Ижморский муниципальный округ, с. Постниково	18 посещений в смену	Оказание первичной медико-санитарной помощи

1	2	3	4	5
71	Фельдшерско-акушерский пункт	Новокузнецкий муниципальный район, Сосновское сельское поселение, п. Николаевка	15 посещений в смену	Оказание первичной медико-санитарной помощи
72	Фельдшерско-акушерский пункт	Новокузнецкий муниципальный район, Сосновское сельское поселение, д. Михайловка	15 посещений в смену	Оказание первичной медико-санитарной помощи
73	Врачебная амбулатория	Новокузнецкий муниципальный район, Центральное сельское поселение, с. Атаманово	60 посещений в смену	Оказание первичной медико-санитарной помощи
74	Фельдшерско-акушерский пункт	Новокузнецкий муниципальный район, Центральное сельское поселение, п.ст. Тальжино	10 посещений в смену	Оказание первичной медико-санитарной помощи
75	Фельдшерско-акушерский пункт	Новокузнецкий муниципальный район, Центральное сельское поселение, с. Боровково	10 посещений в смену	Оказание первичной медико-санитарной помощи
76	Фельдшерско-акушерский пункт	Новокузнецкий муниципальный район, Загорское сельское поселение, с. Костенково	45 посещений в смену	Оказание первичной медико-санитарной помощи
77	Фельдшерско-акушерский пункт	Новокузнецкий муниципальный район, Загорское сельское поселение, п. Мир	45 посещений в смену	Оказание первичной медико-санитарной помощи
78	Фельдшерско-акушерский пункт	Новокузнецкий муниципальный район, Загорское сельское поселение, п. Рассвет	45 посещений в смену	Оказание первичной медико-санитарной помощи
79	Фельдшерско-акушерский пункт	Новокузнецкий муниципальный район, Загорское сельское поселение, п. Ананьино	10 посещений в смену	Оказание первичной медико-санитарной помощи
80	Фельдшерско-акушерский пункт	Новокузнецкий муниципальный район, Терсинское сельское поселение, с. Славино	15 посещений в смену	Оказание первичной медико-санитарной помощи

1	2	3	4	5
81	Фельдшерско-акушерский пункт	Новокузнецкий муниципальный район, Красулинское сельское поселение, с. Бедарево	15 посещений в смену	Оказание первичной медико-санитарной помощи
82	Фельдшерско-акушерский пункт	Новокузнецкий муниципальный район, Красулинское сельское поселение, д. Митино	10 посещений в смену	Оказание первичной медико-санитарной помощи
83	Фельдшерско-акушерский пункт	Новокузнецкий муниципальный район, Красулинское сельское поселение, д. Недорезово	15 посещений в смену	Оказание первичной медико-санитарной помощи
84	Фельдшерско-акушерский пункт	Новокузнецкий муниципальный район, Кузедеевское сельское поселение, п. Кандалеп	15 посещений в смену	Оказание первичной медико-санитарной помощи
85	Врачебная амбулатория	Таштагольский муниципальный район, Мундыбашское городское поселение, пгт Мундыбаш	100 посещений в смену	Оказание первичной медико-санитарной помощи
86	Фельдшерско-акушерский пункт	Таштагольский муниципальный район, Каларское сельское поселение, п. Чугунаш	10 посещений в смену	Оказание первичной медико-санитарной помощи
87	Фельдшерско-акушерский пункт	Таштагольский муниципальный район, Каларское сельское поселение, п. Амзас	10 посещений в смену	Оказание первичной медико-санитарной помощи
88	Фельдшерско-акушерский пункт	Таштагольский муниципальный район, Коуринское сельское поселение, п. Килинск	10 посещений в смену	Оказание первичной медико-санитарной помощи
89	Фельдшерско-акушерский пункт	Таштагольский муниципальный район, Кызыл-Шорское сельское поселение, п. Ключевой	10 посещений в смену	Оказание первичной медико-санитарной помощи

1	2	3	4	5
90	Фельдшерско-акушерский пункт	Таштагольский муниципальный район, Кызыл-Шорское сельское поселение, п. Чулеш	10 посещений в смену	Оказание первичной медико-санитарной помощи
91	Фельдшерско-акушерский пункт	Таштагольский муниципальный район, Шерегешское городское поселение, п. Усть-Анзас	10 посещений в смену	Оказание первичной медико-санитарной помощи

6.3. Лечебно-профилактические медицинские организации (кроме санаторно-курортной) оказывающей медицинскую помощь в стационарных условиях, их структурные подразделения

№ п/п	Наименование	Местоположение объекта	Основные характеристики	Основное назначение
1	Участковая больница	Ленинск-Кузнецкий муниципальный округ, с. Подгорное	35 посещений в смену	Оказание медицинской помощи в стационарных условиях
2	Многопрофильный стационар	Киселевский городской округ, город Киселевск	250 коек	Оказание медицинской помощи в стационарных условиях
3	Больница	Новокузнецкий городской округ, город Новокузнецк, квартал 18 в Новоильинском районе	50 коек	Оказание медицинской помощи в стационарных условиях
4	Участковая больница	Междуреченский городской округ, город Междуреченск, п. Ортон	10 коек	Оказание медицинской помощи в стационарных условиях
5	ГБУЗ «Кузбасский клинический центр охраны здоровья шахтеров имени Святой Великомученицы Варвары»	Полысаевский городской округ	40 коек	Оказание медицинской помощи в стационарных условиях

6.4. Медицинские организации, оказывающие скорую медицинскую помощь, их структурные подразделения

№ п/п	Наименование	Местоположение объекта	Основные характеристики	Основное назначение
1	Станция скорой медицинской помощи	Мысковский городской округ, п. Ключевой	3-4 бригады	Оказание скорой медицинской помощи
2	Станция скорой медицинской помощи	Киселевский городской округ, Киселевск, микрорайон № 2 жилого района Красный Камень	3 бригады	Оказание скорой медицинской помощи
3	Станция скорой медицинской помощи	Новокузнецкий городской округ, город Новокузнецк, жилой район «Прибрежный» в Орджоникидзевском районе города Новокузнецка	1 автомобиль	Оказание скорой медицинской помощи

7. Сведения о видах, назначении и наименованиях планируемых для размещения объектов регионального значения в области культуры и искусства, их основные характеристики и местоположение

Объекты культурно-просветительного назначения и зрелищные организации

Наименование	Местоположение объекта	Основные характеристики	Основное назначение
Театрально-концертный и музейно-выставочный комплекс	Кемеровский городской округ, город Кемерово	Общая площадь не менее 73 тыс. кв. м	Организация культурного досуга населения

8. Сведения о видах, назначении и наименованиях планируемых для размещения объектов регионального значения в области образования, их основные характеристики и местоположение

Организации дополнительного образования

№ п/п	Наименование	Местоположение объекта	Основные характеристики	Основное назначение
1	2	3	4	5
1	«Авангард»	Промышленновский муниципальный округ, п. Плотниково	120 мест	Образовательная деятельность

1	2	3	4	5
2	«Сириус.Кузбасс»	Кемеровский муниципальный округ, с. Елыкаево	Учебный корпус – 200 учащихся, спальный корпус – 80 мест	Образовательная деятельность в целях выявления, поддержки и развития способностей и талантов у детей и молодежи

9. Сведения о видах, назначении и наименованиях планируемых для размещения объектов регионального значения в области физической культуры и спорта, их основные характеристики и местоположение

9.1. Объекты спорта, включающие отдельно нормируемые спортивные сооружения (объекты) (в том числе физкультурно-оздоровительные комплексы)

Вид, наименование объекта	Местоположение объекта	Основные характеристики	Основное назначение
Физкультурно-оздоровительный центр ГПОУ «Училище олимпийского резерва Кузбасса»	Новокузнецкий городской округ, город Новокузнецк	Вместимость не менее 90 мест	Организация круглогодичного тренировочного процесса и спортивных соревнований

9.2. Спортивные сооружения

№ п/п	Вид, наименование объекта	Местоположение объекта	Основные характеристики	Основное назначение
1	Футбольный манеж в г. Новокузнецке	Новокузнецкий городской округ, город Новокузнецк	Общая площадь не менее 6,7 тыс. кв. м	Организация круглогодичного тренировочного процесса и спортивных соревнований
2	Горнолыжный комплекс «Шерегеш»	Таштагольский муниципальный район, Шерегешское городское поселение, пгт Шерегеш	Общая протяженность горнолыжных трасс не менее 50 тыс. м	Организация активного отдыха населения
3	Горнолыжный комплекс «Югус»	Междуреченский городской округ, город Междуреченск	Общая протяженность горнолыжных трасс не менее 4 тыс. м	Организация активного отдыха населения

10. Сведения о видах, назначении и наименованиях планируемых для размещения объектов регионального значения в области туризма, их основные характеристики и местоположение

№ п/п	Вид, наименование объекта	Местоположение объекта	Основные характеристики	Основное назначение
1	Спортивно-туристический комплекс «Шерегеш»	Таштагольский муниципальный район, Шерегешское городское поселение, пгт Шерегеш	Площадь не менее 4 тыс. га	Организация досуга и активного отдыха населения
2	Санаторно-реабилитационный центр (пульмонологический)	Таштагольский муниципальный район, Шерегешское городское поселение, пгт Шерегеш	300 мест	Реабилитация при профессиональных заболеваниях, после новой коронавирусной инфекции (COVID-19), онкологической патологии легких, реабилитация после хирургического лечения легких, санаторно-курортное лечение

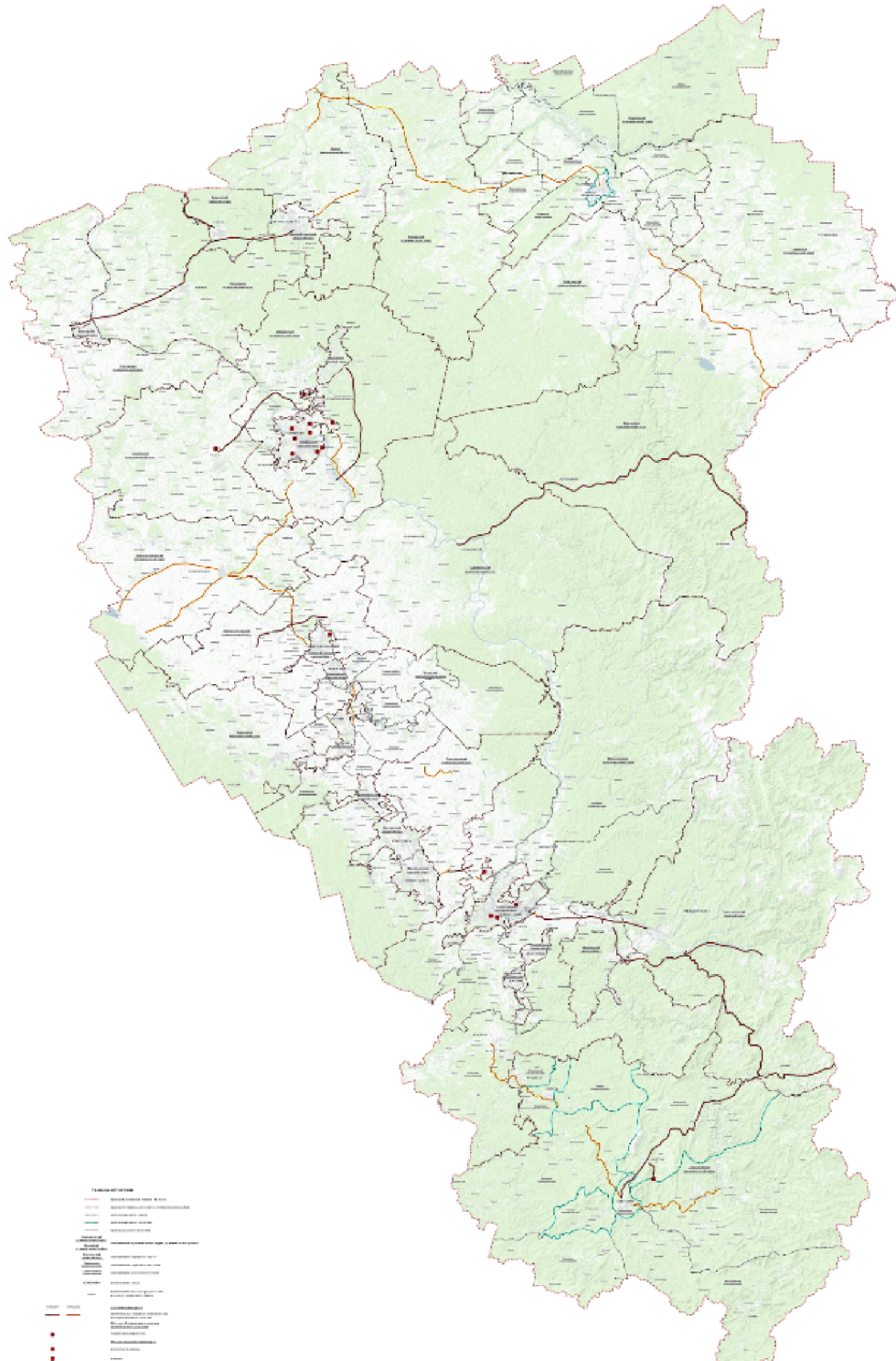
Приложение № 1
к схеме территориального планирования
Кемеровской области – Кузбасса

Карта планируемого размещения объектов регионального значения в области транспорта (железнодорожного, водного, воздушного) и автомобильных дорог регионального или межмуниципального значения



СХЕМА ТЕРРИТОРИАЛЬНОГО ПЛАНИРОВАНИЯ
КЕМЕРОВСКОЙ ОБЛАСТИ – КУЗБАССА

Карта планируемого размещения объектов регионального значения в области транспорта (железнодорожного, водного, воздушного) и автомобильных дорог регионального или межмуниципального значения



Приложение № 2
к схеме территориального планирования
Кемеровской области – Кузбасса

Карта планируемого размещения объектов регионального значения в
областях энергетики, газоснабжения и промышленной инфраструктуры

