

**УПРАВЛЕНИЕ ПО ОХРАНЕ ОБЪЕКТОВ КУЛЬТУРНОГО НАСЛЕДИЯ  
КАЛУЖСКОЙ ОБЛАСТИ**

---

**ПРИКАЗ**

20 июня 2022 года

№ 72

**Об установлении зоны охраны объекта культурного наследия регионального значения «Церковь Покрова Пресвятой Богородицы», 1888 г., расположенного по адресу: Калужская область, Жуковский район, с. Покров, д. 30, и утверждении требований к градостроительным регламентам в границах территории данной зоны**

В соответствии с пунктом 3 статьи 34 Федерального закона «Об объектах культурного наследия (памятниках истории и культуры) народов Российской Федерации», постановлением Правительства Российской Федерации от 12.09.2015 № 972 «Об утверждении Положения о зонах охраны объектов культурного наследия (памятников истории и культуры) народов Российской Федерации и о признании утратившими силу отдельных положений нормативных правовых актов Правительства Российской Федерации» (в ред. Постановления Правительства Российской Федерации от 20.10.2021 № 1792), Законом Калужской области «Об объектах культурного наследия (памятниках истории и культуры) народов Российской Федерации, расположенных на территории Калужской области», постановлением Правительства Калужской области от 26.08.2015 № 481 «О создании управления по охране объектов культурного наследия Калужской области» (в ред. постановлений Правительства Калужской области от 31.08.2017 № 499, от 29.01.2018 № 56, от 10.10.2018 № 624, от 14.05.2020 № 378, от 28.05.2021 № 336, от 30.08.2021 № 568), актом государственной историко-культурной экспертизы от 31 августа 2021 года проекта зон охраны объекта культурного наследия (памятника истории и культуры) народов Российской Федерации регионального значения «Церковь Покрова Пресвятой Богородицы», 1888 г., расположенного по адресу: Калужская область, Жуковский район, с. Покров, д. 30, выполненным аттестованными Министерством культуры Российской Федерации экспертами Михайловым Б.Б., Шаповаловой С.Л., Прокудиным А.Н., **ПРИКАЗЫВАЮ:**

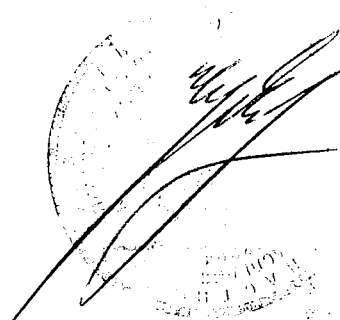
1. Установить зону охраны объекта культурного наследия регионального значения «Церковь Покрова Пресвятой Богородицы», 1888 г., расположенного по адресу: Калужская область, Жуковский район, с. Покров, д. 30, согласно приложениям № 1 и № 2 к настоящему приказу.

2. Утвердить требования к градостроительным регламентам в границах территории зоны охраны объекта культурного наследия регионального значения

«Церковь Покрова Пресвятой Богородицы», 1888 г., расположенного по адресу: Калужская область, Жуковский район, с. Покров, д. 30, согласно приложению № 3 к настоящему приказу.

3. Настоящий приказ вступает в силу по истечении десяти дней после его официального опубликования.

Начальник управления



Е.Е. Чудаков

АДМИНИСТРАЦИЯ Губернатора КАЛУЖСКОЙ ОБЛАСТИ  
Зарегистрировано в Государственном реестре нормативных  
правовых актов исполнительных органов государственной власти  
Регистрационный № 12040  
" 06 07 20 22

**Текстовое описание границы зоны охраны объекта культурного наследия  
регионального значения «Церковь Покрова Пресвятой Богородицы», 1888 г.,  
расположенного по адресу: Калужская область, Жуковский район, с. Покров,  
д. 30.**

**Зона регулирования застройки и хозяйственной деятельности  
(индекс зоны – ЗРЗ)**

Внешняя граница:

от точки 1 в северо-восточном направлении по границе участка с кадастровым номером 40:07:120501:58 через точку 2 до точки 3, затем в юго-восточном направлении по границе участка с кадастровым номером 40:07:120501:58 до точки 4, далее в северо-восточном направлении по участку с кадастровым номером 40:07:000000:725 через точку 5 до точки 6, затем в северо-восточном направлении по границам участков с кадастровыми номерами 40:007:121103:77, 40:07:121103:56 через точки 7, 8, 9, 10 до точки 11, далее в северном направлении по границе участка с кадастровым номером 40:07:121103:69 через точку 12 до точки 13, затем в юго-восточном направлении по границе участка с кадастровым номером 40:07:121103:69 до точки 14, далее в северном направлении по границе участка с кадастровым номером 40:07:121103:78 до точки 15, затем в юго-восточном направлении по границе участка с кадастровым номером 40:07:121103:78 до точки 16, далее в юго-восточном направлении через точку 17 до точки 18, затем в южном направлении через точку 19 до точки 20, далее в юго-западном направлении по границам участков с кадастровыми номерами 40:07:120501:50, 40:07:120501:92 через точки 21, 22 до точки 23, затем в северо-западном направлении по границам участков с кадастровыми номерами 40:07:120501:92, 40:07:120501:283, 40:07:120501:5, 40:07:120501:4 через точки 24, 25, 26 до точки 27, далее в северо-восточном направлении по границе участка с кадастровым номером 40:07:120501:4 до точки 28, затем в северо-западном направлении по границе участков с кадастровыми номерами 40:07:120501:55, 40:07:120501:56 до точки 29, далее в юго-западном направлении по границе участка с кадастровым номером 40:07:120501:85 до точки 30, затем в северо-западном направлении по границе участка с кадастровым номером 40:07:120501:85 до точки 31, далее в северо-восточном направлении по границе участка с кадастровым номером 40:07:120501:85 до точки 32, затем в северо-западном направлении по границе участка с кадастровым номером 40:07:120501:58 до исходной точки 1.

Внутренняя граница:

от точки 33 в северном, северо-восточном, восточном и далее северо-восточном направлениях по границам участка с кадастровым номером 40:07:120501:92 через точки 34, 35, 36 до точки 37, далее в северо-восточном, юго-восточном и затем в юго-западном направлениях по границам участка с кадастровым номером 40:07:120501:282 через точки 38, 39, затем в юго-западном, западном, северо-

западном и северном направлениях по границам участка с кадастровым номером 40:07:120501:92 через точки 40, 41, 42, 43 в исходную точку 33.

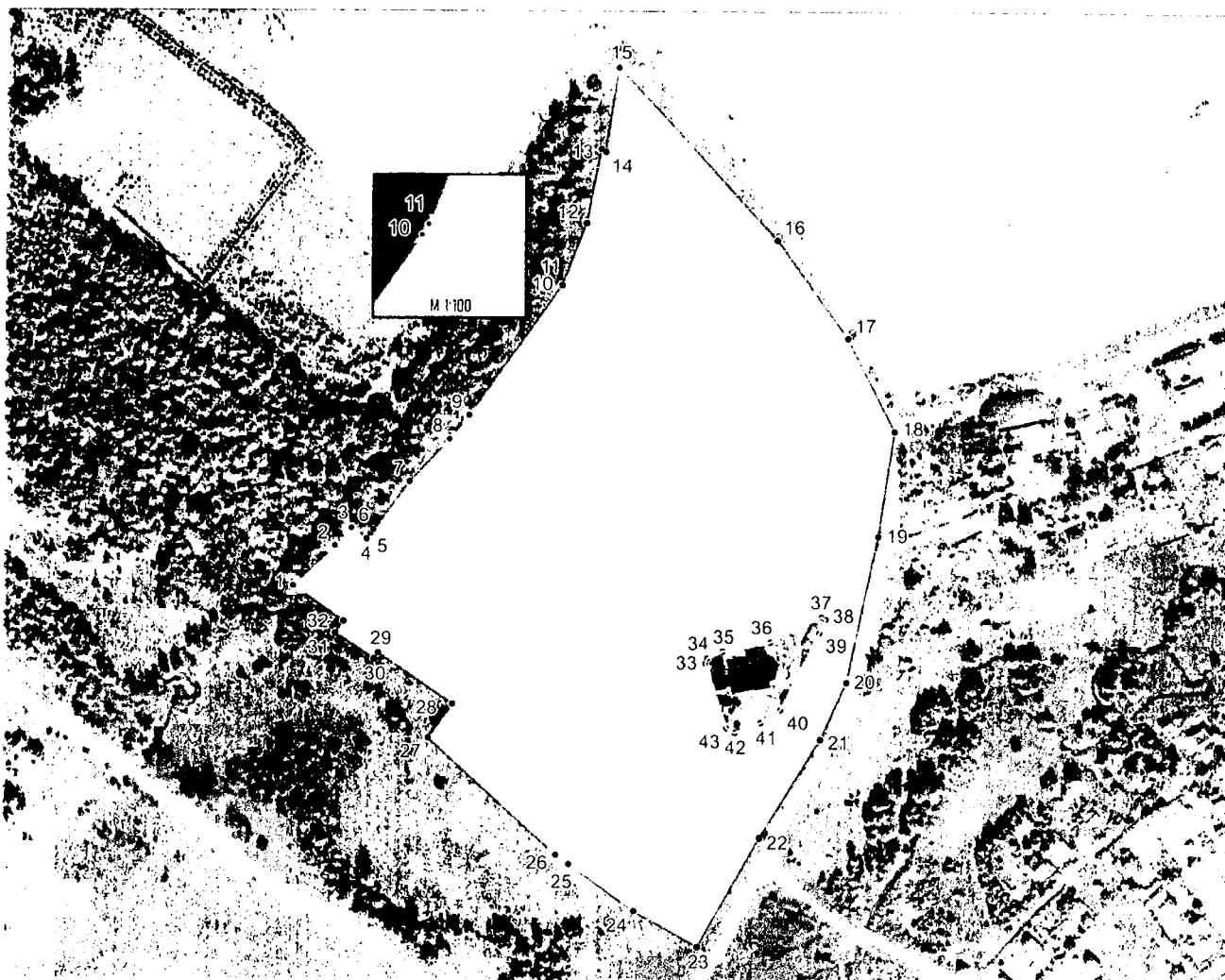
**Перечень координат характерных (поворотных) точек границы зоны охраны объекта культурного наследия регионального значения «Церковь Покрова Пресвятой Богородицы», 1888 г., расположенного по адресу: Калужская область, Жуковский район, с. Покров, д. 30.**

**Зона регулирования застройки и хозяйственной деятельности  
(индекс зоны – ЗРЗ)**

Обозначение характерных (поворотных) точек границы	Координаты	
	X	Y
<b>Внешняя граница</b>		
1	486388.41	1341191.84
2	486415.04	1341219.47
3	486426.88	1341230.14
4	486419.69	1341240.14
5	486423.27	1341242.82
6	486425.74	1341244.63
7	486457.65	1341268.56
8	486485.97	1341294.93
9	486502.08	1341307.71
10	486587.96	1341368.15
11	486588.10	1341368.24
12	486629.25	1341383.93
13	486678.37	1341393.42
14	486676.48	1341396.40
15	486732.15	1341404.79
16	486618.15	1341508.99
17	486553.50	1341555.75
18	486491.78	1341586.78
19	486422.05	1341576.06
20	486325.37	1341555.31
21	486287.49	1341538.11
22	486222.48	1341497.95
23	486150.54	1341456.93
24	486174.00	1341415.79
25	486204.88	1341373.37
26	486210.97	1341364.82

27	486287.89	1341281.31
28	486310.51	1341297.12
29	486344.01	1341248.02
30	486340.11	1341245.50
31	486357.11	1341219.77
32	486365.00	1341225.23
1	486388.41	1341191.84
<b>Внутренняя граница</b>		
33	486337.64	1341462.14
34	486341.13	1341463.42
35	486345.69	1341473.80
36	486351.77	1341505.24
37	486368.61	1341538.99
38	486367.06	1341541.59
39	486357.92	1341537.48
40	486306.97	1341511.91
41	486298.40	1341498.76
42	486291.88	1341481.73
43	486294.83	1341476.30
33	486337.64	1341462.14

**Графическое описание (карта (схема)) границы зоны охраны объекта  
культурного наследия регионального значения «Церковь Покрова Пресвятой  
Богородицы», 1888 г., расположенного по адресу: Калужская область,  
Жуковский район, с. Покров, д. 30.**



объект культурного наследия регионального значения «Церковь Покрова Пресвятой Богородицы», 1888 г.

граница территории объекта культурного наследия регионального значения «Церковь Покрова Пресвятой Богородицы», 1888 г.



зона регулирования застройки и хозяйственной деятельности объекта культурного наследия регионального значения «Церковь Покрова Пресвятой Богородицы», 1888 г. (ЗРЗ)

• 1

характерные точки

**Требования к градостроительным регламентам в границах  
территории зоны охраны объекта культурного наследия регионального  
значения «Церковь Покрова Пресвятой Богородицы», 1888 г., расположенного  
по адресу: Калужская область, Жуковский район, с. Покров, д. 30.**

**1. Зона регулирования застройки и хозяйственной деятельности  
(индекс зоны – ЗРЗ)**

**1.1. В границах ЗРЗ разрешается:**

1.1.1. Использование земельных участков и объектов капитального строительства в соответствии с видами разрешенного использования, установленными правилами землепользования и застройки муниципального образования сельского поселения «Деревня Тростье» Жуковского района Калужской области с учетом настоящих требований.

1.1.2. Максимальная высота объектов капитального строительства от существующего уровня земли до наивысшей точки конька скатной крыши - не более 8,0 м, силуэт объекта капитального строительства с исключением доминантных элементов в завершениях (башен, шпилей, куполов).

1.1.3. Максимально допустимая протяженность объектов капитального строительства - по градостроительным нормативам;

1.1.4. Хозяйственная деятельность, направленная на сохранение, использование и популяризацию объекта культурного наследия, сохранение и восстановление (регенерацию) историко-градостроительной и (или) природной среды объекта культурного наследия (восстановление, воссоздание, восполнение частично или полностью утраченных элементов и (или) характеристик историко-градостроительной и (или) природной среды).

1.1.5. Сохранение исторических красных линий.

1.1.6. Использование в отделке фасадов объектов капитального строительства натуральных отделочных материалов (камень, кирпич, дерево, штукатурка), искусственных отделочных материалов, имитирующих поверхности натуральных, указанных в настоящем подпункте, отделочных материалов.

1.1.7. При строительстве, реконструкции, капитальном ремонте объектов капитального строительства и (или) их частей применение традиционных конструкций крыш (двухскатные, полувальмовые, вальмовые; четырехскатные с уклоном от 20 до 35 градусов).

1.1.8. Сохранение усадебного типа застройки.

1.1.9. Капитальный ремонт и реконструкция объектов инженерной инфраструктуры, прокладка новых объектов инженерной инфраструктуры (за исключением наземных и надземных сетей) при условии обеспечения сохранности объекта культурного наследия.

1.1.10. Благоустройство территории с использованием в покрытии пешеходных площадок, тротуаров натуральных материалов (щебень, гравий, брусчатка, камень), искусственных отделочных материалов, имитирующих поверхности

поименованных в настоящем подпункте натуральных материалов, установка элементов благоустройства (скамьи, урны, цветочницы), установка произведений монументально-декоративного искусства, памятных знаков, малых архитектурных форм, уличной мебели.

1.1.11. Проведение работ по озеленению, санитарных рубок древесно-кустарниковой растительности.

1.1.12. Размещение временных элементов информационно-декоративного оформления событийного характера (мобильные информационные конструкции), включая праздничное оформление; указателей расположения туристских ресурсов и социальных объектов шириной не более 1,2 метра и высотой не более 2 метров, афишных тумб не выше 2,5 метра.

1.1.13. Установка надписей и обозначений, содержащих информацию об объекте культурного наследия.

1.1.14. Установка и ремонт отдельно стоящего оборудования для уличного освещения.

1.1.15. Ремонт и реконструкция существующих автомобильных дорог без расширения поперечного профиля, устройство тротуаров, подъездов к зданиям и сооружениям.

## **1.2. В границах ЗРЗ запрещается:**

1.2.1. При реконструкции и новом строительстве объектов капитального строительства, в том числе при отделке фасадов, кровельном покрытии, башен, шпилей, куполов применение сплошного остекления фасадов, высоких скатных крыш (с уклоном более 45 градусов), плоских крыш.

1.2.2. Изменение исторических красных линий.

1.2.3. Прокладка инженерных коммуникаций в наземном и надземном исполнении (кроме временных).

1.2.4. Установка некапитальных строений (в том числе киосков, навесов и подобных строений, сооружений) из легковозводимых металлических конструкций и светопропускающих ограждающих панелей, высотой более 3,0 м, длиной более 3,0 м.

1.2.5. Размещение отходов производства и потребления вне специально оборудованных мест (площадок) накопления твердых коммунальных отходов.

1.2.6. Установка всех видов «глухого» ограждения.

1.2.7. Размещение рекламных конструкций.

1.2.8. При ремонте дорожного полотна улиц и благоустройстве территорий поднятие отметки дорог и тротуаров, которое может привести к заглоблению объекта культурного наследия, искажающему его пропорции, и ухудшению его физического состояния.

1.2.9. Размещение опасных производственных объектов.

1.2.10. Использование строительных технологий и оборудования, оказывающих динамическое и вибрационное воздействие на конструкции объекта культурного наследия.

1.2.11. Размещение спутниковых устройств и кондиционеров на фасадах зданий, выходящих на красную линию улиц, примыкающих к границе территории объекта культурного наследия.