



# **ЗАКОН**

## **Калужской области**

**О внесении изменений в Закон Калужской области "Об установлении границ муниципальных образований, расположенных на территории административно-территориальных единиц "Бабынинский район", "Боровский район", "Дзержинский район", "Жиздринский район", "Жуковский район", "Износковский район", "Козельский район", "Малоярославецкий район", "Мосальский район", "Ферзиковский район", "Хвастовичский район", "Город Калуга", "Город Обнинск", и наделении их статусом городского поселения, сельского поселения, городского округа, муниципального района" в части установления границ муниципальных образований Жуковского района"**

Принят Законодательным Собранием 6 декабря 2018 года

### **Статья 1**

Настоящим Законом в соответствии с частью 3 статьи 85 Федерального закона от 6 октября 2003 года № 131-ФЗ "Об общих принципах организации местного самоуправления в Российской Федерации" вносятся изменения в Закон Калужской области от 28.12.2004 № 7-ОЗ "Об установлении границ муниципальных образований, расположенных на территории административно-территориальных единиц "Бабынинский район", "Боровский район", "Дзержинский район", "Жиздринский район", "Жуковский район", "Износковский район", "Козельский район", "Малоярославецкий район", "Мосальский район", "Ферзиковский район", "Хвастовичский район", "Город Калуга", "Город Обнинск", и наделении их статусом городского поселения, сельского поселения, городского округа, муниципального района" в целях регулирования отношений, связанных с описанием и утверждением границ муниципальных образований Жуковского района в соответствии с требованиями градостроительного и земельного законодательства.

### **Статья 2**

Внести в Закон Калужской области от 28 декабря 2004 года № 7-ОЗ "Об установлении границ муниципальных образований, расположенных на территории административно-территориальных единиц "Бабынинский район", "Боровский район", "Дзержинский район", "Жиздринский район", "Жуковский район", "Износковский район", "Козельский район", "Малоярославецкий район", "Мосальский район", "Ферзиковский район", "Хвастовичский район", "Город Калуга", "Город Обнинск", и наделении их статусом городского поселения, сельского

поселения, городского округа, муниципального района" (в редакции законов Калужской области от 05.07.2006 № 217-ОЗ, от 05.03.2007 № 290-ОЗ, от 27.04.2007 № 308-ОЗ, от 28.06.2007 № 332-ОЗ, от 11.02.2008 № 407-ОЗ, от 01.07.2008 № 452-ОЗ, от 30.09.2008 № 467-ОЗ, от 27.02.2009 № 529-ОЗ, от 10.11.2009 № 592-ОЗ, от 11.12.2009 № 609-ОЗ, от 09.03.2010 № 646-ОЗ, от 09.03.2010 № 647-ОЗ, от 23.04.2010 № 6-ОЗ, от 11.01.2011 № 105-ОЗ, от 10.05.2011 № 138-ОЗ, от 06.07.2011 № 165-ОЗ, от 06.07.2011 № 166-ОЗ, от 06.07.2011 № 175-ОЗ, от 26.09.2011 № 187-ОЗ, от 28.10.2011 № 203-ОЗ, от 24.02.2012 № 256-ОЗ, от 29.06.2012 № 310-ОЗ, от 01.10.2012 № 327-ОЗ, от 26.12.2012 № 374-ОЗ, от 26.12.2012 № 375-ОЗ, от 25.10.2013 № 497-ОЗ, от 27.03.2014 № 549-ОЗ, от 29.09.2014 № 620-ОЗ, от 23.12.2014 № 657-ОЗ, от 27.02.2015 № 695-ОЗ, от 24.04.2015 № 713-ОЗ, от 02.11.2015 № 14-ОЗ, от 24.12.2015 № 45-ОЗ, от 29.02.2016 № 61-ОЗ, от 03.06.2016 № 88-ОЗ, от 07.11.2016 № 128-ОЗ, от 24.11.2016 № 139-ОЗ, от 21.12.2016 № 162-ОЗ, от 30.03.2017 № 185-ОЗ, от 21.09.2017 № 251-ОЗ, от 27.11.2017 № 277-ОЗ, от 21.02.2018 № 306-ОЗ, от 22.03.2018 № 318-ОЗ, от 26.04.2018 № 330-ОЗ, от 26.04.2018 № 331-ОЗ, от 26.09.2018 № 382-ОЗ, от 26.09.2018 № 388-ОЗ, от 31.10.2018 № 394-ОЗ, от 29.11.2018 № 411-ОЗ, от 29.11.2018 № 412-ОЗ, от 29.11.2018 № 413-ОЗ, от 29.11.2018 № 415-ОЗ) следующие изменения:

1) абзац первый пункта 5 статьи 5 изложить в следующей редакции:

"5. Утвердить границы муниципальных образований, перечисленных в настоящей статье, согласно картам (схемам) и описанию границ муниципальных образований, являющихся приложениями № 9-10 к настоящему Закону.";

2) приложение № 9 изложить согласно приложению к настоящему Закону;

3) в наименовании приложения № 10 слова "Картографическое описание" заменить словом "Описание";

4) разделы 1-7, 9-14 и 16 приложения № 10 изложить в следующей редакции:

"1. Описание границы муниципального образования "Жуковский район"

Текстовое описание границы муниципального района "Жуковский район" произведено согласно цифровым обозначениям в направлении север - восток - юг - запад.

Граница муниципального района "Жуковский район" проходит следующим образом:

1) от узловой точки 1 в общем северо-восточном направлении по лесному массиву на протяжении 1048 м, далее в юго-восточном направлении по лесному массиву на протяжении 138 м, затем в северо-восточном направлении по границе садовых участков на протяжении 406 м, далее в общем северо-восточном направлении по лесному массиву затем по границе жилой застройки дер. Киселево на протяжении 1039 м, пересекая р. Истья, далее в общем северо-восточном направлении по границе жилой застройки дер. Киселево, по границе сельскохозяйственных угодий на протяжении 1752 м до точки 2;

2) от точки 2 в юго-восточном направлении по просеке на протяжении 98 м, пересекая просеку, и далее в общем северо-восточном направлении по лесному массиву севернее дер. Алопово на протяжении 5662 м, далее в юго-западном направлении по лесному массиву на протяжении 1324 м, далее в северо-восточном направлении по лесному массиву на протяжении 689 м до пересечения с границей Московской области (узловая точка 3);

3) от узловой точки 3 в юго-восточном направлении по лесному массиву на протяжении 278 м, далее в юго-западном направлении по лесному массиву на

пересекая ЛЭП, далее в северо-восточном направлении по лесному массиву на протяжении 2447 м, затем в юго-восточном направлении по лесному массиву на протяжении 754 м до пересечения с границей муниципального образования "Деревня Чубарово" (узловая точка 4);

4) от узловой точки 4 в общем северном направлении по границе лесного массива, западнее дер. Нара на протяжении 634 м, далее в восточном направлении по границе лесного массива, западнее дер. Нара на протяжении 840 м, затем в северо-западном направлении по лесному массиву севернее дер. Нара на протяжении 2044 м, далее в общем северо-восточном направлении по сельскохозяйственным угодьям, затем по лесному массиву, западнее садовых участков на протяжении 3500 м до точки 5;

5) от точки 5 по середине р. Нара, по направлению течения на протяжении 173 м, далее в восточном направлении по лесному массиву на протяжении 1674 м, далее в северо-восточном направлении по лесному массиву южнее садовых участков на протяжении 571 м, затем в юго-восточном направлении по лесному массиву южнее садовых участков на протяжении 438 м, далее против течения по безымянному ручью на протяжении 1036 м до точки 6;

6) от точки 6 в восточном и южном направлении по лесному массиву восточнее дер. Инино на протяжении 3502 м до точки 7;

7) от точки 7 в общем юго-восточном направлении по лесному массиву вдоль автомобильной дороги, по границе города Москвы и Калужской области на протяжении 1695 м, пересекая автомобильную дорогу Москва – Бобруйск, затем в юго-восточном направлении по лесному массиву на протяжении 1610 м до узловой точки 8;

8) от узловой точки 8 в юго-восточном направлении по лесному массиву на протяжении 2017 м до точки 9;

9) от точки 9 в восточном направлении по середине р. Черничка на протяжении 2191 м, далее в восточном направлении по правой стороне автомобильной дороги на протяжении 804 м, затем в общем юго-восточном направлении по лесному массиву восточнее садовых участков до точки 10;

10) от точки 10 в юго-восточном направлении по лесному массиву до пересечения с границей муниципального образования "Село Тарутино" (узловая точка 11);

11) от точки 11 в общем юго-восточном направлении по северной границе лесного квартала № 10 Воробьевского участкового лесничества Жуковского лесничества на протяжении 3497 м, далее в общем южном направлении по течению безымянной реки на протяжении 1774 м, далее в общем северо-восточном направлении против течения безымянной реки на протяжении 1090 м до точки 12;

12) от точки 12 в общем юго-восточном направлении по лесной полосе, пересекая грунтовую дорогу, по лесному массиву, по течению р. Стыдинка, до середины р. Нара на протяжении 2345 м, далее по течению по середине р. Нара на протяжении 5046 м, до пересечения с границей муниципального образования "Деревня Тростье" (узловая точка 13);

13) от узловой точки 13 по течению, по левому берегу р. Нара на протяжении 1874 м, далее в общем юго-западном направлении, пересекая р. Нара, по лесному массиву на протяжении 2592 м, далее в общем юго-восточном направлении по лесному массиву, пересекая автомобильную дорогу "Симферопольско-Брестское шоссе", до точки 14;

14) от точки 14 в юго-восточном и юго-западном направлении по лесному массиву до пересечения с границей Московской области, далее в юго-западном направлении по лесному массиву на протяжении 1358 м, далее в юго-восточном направлении по лесному массиву с южной и западной сторон дер. Станки Московской области на протяжении 1575 м, затем в юго-западном направлении по лесному массиву на протяжении 656 м, до пересечения с границей муниципального образования "Село Троицкое" (узловая точка 15);

15) от узловой точки 15 в юго-восточном направлении по лесному массиву Зареченского участкового лесничества Жуковского лесничества, западнее дер. Калугино на протяжении 2461 м, далее в юго-восточном направлении по границе лесного массива Зареченского участкового лесничества Жуковского лесничества до границы жилой застройки дер. Романовка, затем западнее дер. Романовка на протяжении 3760 м, далее в юго-восточном направлении по лесному массиву Зареченского участкового лесничества Жуковского лесничества на протяжении 5165 м, до точки 16, расположенной восточнее дер. Павловка;

16) от точки 16 в юго-западном направлении восточнее садовых участков по лесному массиву Зареченского участкового лесничества Жуковского лесничества до пересечения с границей муниципального образования "Город Кременки" (узловая точка 17);

17) от узловой точки 17 в южном направлении по лесному массиву на протяжении 380 м до пересечения с границей муниципального образования "Село Троицкое" (узловая точка 18);

18) от узловой точки 18 в южном направлении по безымянному ручью на протяжении 352 м, далее в юго-восточном направлении по грунтовой дороге, пересекая просеку под линию электропередач, на протяжении 437 м, затем в юго-западном направлении по лесному массиву на протяжении 1516 м до пересечения с границей муниципального образования "Тарусский район" (узловая точка 19);

19) от узловой точки 19 в общем южном направлении по сельскохозяйственным угодьям на протяжении 650 м до р. Протва, далее по направлению течения р. Протва на протяжении 805 м, далее в общем юго-западном направлении по лесному массиву Зареченского участкового лесничества Жуковского лесничества до точки 20;

20) от точки в северо-западном направлении по лесным насаждениям до автомобильной дороги, далее, пересекая дорогу, в юго-западном направлении по границе лесного массива Зареченского участкового лесничества Жуковского лесничества на протяжении 3059 м, далее в южном направлении по восточной стороне садовых участков на протяжении 991 м, затем в общем юго-восточном направлении по границе лесного квартала № 46 Зареченского участкового лесничества Жуковского лесничества на протяжении 413 м, далее в северо-западном направлении по лесному массиву Зареченского участкового лесничества Жуковского лесничества и далее против течения безымянного ручья на протяжении 2568 м, далее в юго-восточном и юго-западном направлении по лесному массиву Зареченского участкового лесничества Жуковского лесничества на протяжении 2724 м, далее в юго-западном направлении по течению безымянного ручья на протяжении 1024 м, далее в юго-западном направлении по лесному массиву Зареченского участкового лесничества Жуковского лесничества на протяжении 455 м, далее в северо-западном направлении по лесному массиву Зареченского участкового лесничества Жуковского лесничества на протяжении 313 м до пересечения с границей муниципального образования "Село Совхоз "Чausово" (узловая точка 21);

21) от узловой точки 21 в южном направлении по восточной границе кварталов № 61, № 64, № 66 Зареченского участкового лесничества Жуковского лесничества на протяжении 525 м, далее в северо-восточном направлении по лесному массиву на протяжении 372 м, затем в юго-юго-западном направлении по лесному массиву, пересекая грунтовую дорогу, далее в юго-восточном направлении по южной стороне грунтовой дороги на протяжении 188 м, далее в общем юго-западном направлении по лесному массиву, восточнее садовых участков на протяжении 568 м, затем в общем северо-восточном направлении по лесному массиву на протяжении 1284 м, далее в общем юго-западном направлении по лесному массиву, южнее садовых участков, по лесной полосе, пересекая грунтовую дорогу, на протяжении 3286 м до точки 22;

22) от точки 22 в северо-северо-западном направлении по лесному массиву и границе лесного массива до безымянного ручья на протяжении 2235 м, далее в общем юго-западном направлении по течению безымянного ручья на протяжении 938 м, далее в общем юго-западном направлении по границе лесного массива, по лесному массиву на протяжении 2293 м, далее в северном направлении по границе лесного массива на протяжении 697 м, далее в юго-западном направлении по безымянному ручью на протяжении 1168 м до точки 23;

23) от точки 23 в общем юго-западном направлении по восточной границе ур. Тычиноно, по лесному массиву, восточнее просеки на протяжении 2894 м, далее в общем северо-западном направлении по лесному массиву на протяжении 2103 м, далее в общем юго-западном направлении по лесному массиву на протяжении 1731 м до точки 24;

24) от точки 24 в общем северо-западном направлении по лесному массиву, границе садовых участков, пересекая автомобильную дорогу Таруса – Лопатино – Барятино - Роща на протяжении 1987 м, далее в северо-восточном направлении по лесному массиву на протяжении 1147 м, далее в общем северо-западном направлении по границе квартала № 79 Зареченского участкового лесничества Жуковского лесничества на протяжении 3460 м, далее в общем юго-западном направлении по границе лесного массива, течению р. Роща, по южной границе кварталов № 78 и № 77 Зареченского участкового лесничества Жуковского лесничества и по восточной границе квартала № 76 Зареченского участкового лесничества Жуковского лесничества на протяжении 7231 м до точки 25;

25) от точки 25 в общем северо-западном направлении по безымянному ручью на протяжении 1877 м, далее в общем северо-западном направлении по лесному массиву на протяжении 3266 м до пересечения с границей муниципального образования "Малоярославецкий район" (узловая точка 26);

26) от узловой точки 26 в северо-восточном направлении по лесному массиву и западной границе квартала № 69 Зареченского участкового лесничества Жуковского лесничества на протяжении 2040 м, затем в общем северо-западном направлении по западной границе квартала № 69 Зареченского участкового лесничества Жуковского лесничества и южной границе квартала № 48 Зареченского участкового лесничества Жуковского лесничества на протяжении 1700 м, далее в общем северо-западном направлении по лесному массиву и безымянному ручью, пересекая его, на протяжении 3378 м, далее в общем северо-северо-восточном направлении по лесному массиву и западной границе квартала № 31 Зареченского участкового лесничества Жуковского лесничества на протяжении 1557 м, далее в общем восточном направлении по западной границе квартала № 31 Зареченского участкового лесничества Жуковского лесничества на протяжении 1243 м до точки 27;

27) от точки 27 в северо-восточном направлении по западной границе квартала № 6 Зареченского участкового лесничества Жуковского лесничества на протяжении 1385 м, затем в северо-восточном направлении по западной границе кварталов № 36 и № 37 Зареченского участкового лесничества Жуковского лесничества, по просеке на протяжении 2241 м до пересечения с границей муниципального образования "Село Высокиничи" (узловая точка 28);

28) от узловой точки 28 в общем северо-западном направлении по лесному массиву южнее дер. Тяпкино на протяжении 3121 м до пересечения с границей муниципального образования "Село Трубино" (узловая точка 29);

29) от узловой точки 29 в общем юго-западном направлении по южной границе лесных кварталов № 34 и № 33 Зареченского участкового лесничества Жуковского лесничества на протяжении 2028 м, далее в общем северо-западном направлении по западной границе лесных кварталов № 33 и № 30 Зареченского участкового лесничества Жуковского лесничества на протяжении 2685 м до точки 30;

30) от точки 30 в северо-западном направлении по западной и южной границам лесных кварталов № 30, № 26, № 17 и № 12 Зареченского участкового лесничества Жуковского лесничества на протяжении 5576 м до точки 31;

31) от точки 31 в северном направлении по западной границе лесных кварталов № 12 и № 9 Зареченского участкового лесничества Жуковского лесничества на протяжении 2064 м, далее в северо-северо-западном направлении по западной границе лесных кварталов № 6, № 2 и № 1 Зареченского участкового лесничества Жуковского лесничества на протяжении 4465 м до точки 32;

32) от точки 32 в общем северо-восточном направлении по северной границе лесного квартала № 1 Зареченского участкового лесничества Жуковского лесничества и по границе с муниципальным образованием "Малоярославецкий район" на протяжении 3555 м, до пересечения с границей муниципального образования "Деревня Верховье" (узловая точка 33).

33) от узловой точки 33 по середине р. Протва, против течения на протяжении 7294 м до пересечения с границей муниципального образования "Город Обнинск", далее в северо-восточном направлении по сельскохозяйственным угодьям на протяжении 325 м, далее в северо-западном направлении по сельскохозяйственным угодьям на протяжении 368 м, затем в общем юго-восточном направлении по границе садовых участков на протяжении 2747 м, пересекая автомобильную дорогу М-3 "Украина" до точки 34;

34) от точки 34 в северо-восточном направлении по восточной стороне полосы отвода автомобильной дороги М-3 "Украина" на протяжении 721 м, далее по границе промышленной застройки города Обнинск на протяжении 2938 м в юго-восточном, затем в северо-восточном и далее в северо-западном направлении, пересекая автомобильную дорогу М-3 "Украина", далее в общем северо-западном направлении по южной стороне карьера на протяжении 1143 м, затем в юго-западном направлении по южной стороне полосы отвода автомобильной дороги А-101 Москва – Малоярославец - Рославль на протяжении 237 м, далее, пересекая автомобильную дорогу А-101 Москва - Малоярославец - Рославль, по границе карьера на протяжении 235 м до точки 35;

35) от точки 35 в общем северо-восточном направлении по полосе отвода железной дороги на протяжении 1547 м, далее в северо-восточном направлении по границе жилой застройки дер. Доброе на протяжении 222 м, далее в юго-восточном направлении по границе жилой застройки дер. Доброе на протяжении 581 м, затем в северо-восточном направлении по границе жилой застройки дер. Доброе на

протяжении 304 м, затем в юго-западном направлении по западной стороне полосы отвода автомобильной дороги М-3 "Украина" на протяжении 130 м, далее, пересекая автомобильную дорогу, затем в северо-восточном направлении по северо-западной стороне полосы отвода автомобильной дороги А-101 Москва – Малоярославец - Рославль на протяжении 253 м до узловой точки 36;

36) от точки 36 в северо-восточном направлении вдоль автомобильной дороги А-101 Москва – Малоярославец - Рославль на протяжении 103 м, далее в северо-восточном направлении по просеке на протяжении 1251 м, далее в северо-восточном направлении по лесному массиву Угодско-Заводского участкового лесничества Жуковского лесничества на протяжении 1272 м до точки 37;

37) от точки 37 в общем юго-восточном направлении по лесному массиву Угодско-Заводского участкового лесничества Жуковского лесничества на протяжении 211 м, затем в северо-восточном направлении по лесному массиву Угодско-Заводского участкового лесничества Жуковского лесничества на протяжении 278 м, далее в северном направлении по границе территории садовых участков на протяжении 3210 м, до пересечения с границей муниципального образования "Село Совхоз Боровский", до узловой точки 38;

38) от узловой точки 38 в северном направлении по лесному массиву Воробьевского участкового лесничества Жуковского лесничества до пересечения с границей муниципального образования "Село Совхоз Боровский" (узловая точка 39);

39) от узловой точки 39 в северо-восточном направлении, огибая с южной стороны дер. Кочетовка, на протяжении 3582 м, далее в северо-западном направлении по границе территории садовых участков, в конце пересекая автомобильную дорогу А-108, на протяжении 1702 м до пересечения с границей муниципального образования "Село Совхоз Победа" (узловая точка 1).

Список координат характерных точек границы  
муниципального района "Жуковский район"

№ точки	Координаты в системе МСК-40	
	X	Y
1	2	3
1	503522.39	1327734.14
2	507187.00	1328815.90
3	507875.92	1334193.41
4	508712.12	1337761.49
5	511684.92	1340217.59
6	512276.80	1342611.87
7	509740.83	1343280.57
8	507312.63	1344811.77
9	505552.77	1345618.89
10	503329.77	1347730.11
11	501419.33	1349327.58
12	498340.89	1351411.20
13	493964.98	1354356.04
14	488275.91	1354906.55
15	483623.6	1356605.0

16	477265.86	1359704.61
17	473155.56	1358502.36
18	472686.71	1358326.87
19	470858.85	1358124.03
20	467635.41	1356349.86
21	464823.95	1347808.65
22	461528.88	1347196.81
23	462109.53	1343260.40
24	460599.54	1340353.56
25	462525.47	1334486.87
26	465714.29	1331598.42
27	469839.40	1332058.30
28	472634.14	1331197.43
29	473387.37	1328638.61
30	475405.67	1326341.70
31	479400.84	1322781.06
32	485419.20	1321520.67
33	487744.65	1323501.12
34	490791.08	1322312.84
35	492876.71	1321715.80
36	493914.12	1323457.06
37	496414.61	1324160.16
38	498198.87	1325469.15
39	501271.50	1325829.10

## 2. Описание границы муниципального образования городское поселение "Город Жуков"

Текстовое описание границы городского поселения "Город Жуков" произведено согласно цифровым обозначениям в направлении север - восток - юг - запад.

Граница городского поселения "Город Жуков" проходит следующим образом:

1) от точки 1 в общем восточном направлении от автомобильной дороги "Белоусово - Высокиничи - Серпухов" по северной границе городской застройки и южной границе лесного квартала № 30 Угодско-Заводского участкового лесничества Жуковского лесничества, пересекая северную границу пруда и грунтовую дорогу Ступинка-Жуков на протяжении 1034 м, далее в юго-восточном направлении по северной границе городской застройки и по лесному массиву Угодско-Заводского участкового лесничества Жуковского лесничества на протяжении 648 м до точки 31;

2) от точки 31 в общем северном направлении по северной границе городской застройки и по границе лесного массива Угодско-Заводского участкового лесничества Жуковского лесничества до точки 54;

3) от точки 54 в юго-восточном направлении по сельскохозяйственным угодьям вдоль полевой дороги до грунтовой дороги Терники-Жуков на протяжении 722 м, далее в юго-западном направлении вдоль грунтовой дороги Терники - Жуков на протяжении 631 м, далее в юго-восточном направлении по сельскохозяйственным угодьям до р. Угодка на протяжении 205 м до точки 64;

4) от точки 64 в общем юго-западном направлении по р. Угодка, по течению, огибая с западной стороны садовые участки, на протяжении 1081 м, далее в юго-восточном направлении по сельскохозяйственным угодьям на протяжении 106 м до точки 145;

5) от точки 145 в северо-восточном направлении по сельскохозяйственным угодьям, вдоль полевой дороги, и по восточной границе садовых участков до безымянного ручья, впадающего в р. Угодка, на протяжении 1372 м, далее в восточном направлении, пересекая безымянный ручей, впадающий в р. Угодка, западнее дер. Михайловка на протяжении 260 м, далее в северо-восточном направлении по сельскохозяйственным угодьям вдоль полевой дороги на протяжении 2423 м, далее в общем южном направлении по границе лесного квартала № 26 Угодско-Заводского участкового лесничества Жуковского лесничества до пересечения с границей муниципального образования "Село Истье" на протяжении 121 м (узловая точка 200);

6) от узловой точки 200 в общем юго-восточном направлении по границе лесного квартала № 26 Угодско-Заводского участкового лесничества Жуковского лесничества до пересечения с границей муниципального образования "Деревня Верховье" на протяжении 467 м (узловая точка 206);

7) от узловой точки 206 в юго-западном направлении по лесному кварталу № 26 Угодско-Заводского участкового лесничества Жуковского лесничества и по сельскохозяйственным угодьям на протяжении 553 м, далее в юго-западном и западном направлении по безымянному ручью на протяжении 1410 м до точки 421;

8) от точки 421 в общем северо-восточном, западном и в общем южном направлении по восточной, северной, и западной границам дер. Михайловка на протяжении 2401 м, далее в общем западном направлении по безымянному ручью на протяжении 296 м, далее в общем южном направлении по западной границе дер. Михайловка вдоль полевой дороги до автомобильной дороги на протяжении 228 м, далее в юго-западном направлении по западной границе дер. Михайловка, по автомобильной дороге до перекрестка на протяжении 80 м до точки 534;

9) от точки 534 в общем восточном направлении по южной границе дер. Михайловка, по южной автомобильной дороге и затем вдоль полевой дороги до безымянного ручья, на протяжении 1821 м, далее в юго-восточном направлении вдоль безымянного ручья на протяжении 512 м, далее в общем южном направлении по лесному массиву до северной границы лесного квартала № 41 Угодско-Заводского участкового лесничества Жуковского лесничества на протяжении 467 м до точки 587;

10) от точки 587 в общем западном направлении по северным границам лесных кварталов № 41, № 40, № 39 Угодско-Заводского участкового лесничества Жуковского лесничества на протяжении 2737 м, далее в общем юго-западном направлении по северной и северо-западной границам лесного квартала № 38 Угодско-Заводского участкового лесничества Жуковского лесничества, пересекая вырубку под магистральный газопровод, до восточной границы жилой застройки на протяжении 1106 м до точки 615;

11) от точки 615 в общем юго-восточном направлении по западным границам лесных кварталов № 38, № 42, № 43 и № 47 Угодско-Заводского участкового лесничества Жуковского лесничества на протяжении 4011 м до точки 670;

12) от точки 670 в общем западном направлении по западной границе лесного квартала № 47 и по северо-восточной границе лесного квартала № 46 Угодско-

Заводского участкового лесничества Жуковского лесничества на протяжении 1170 м до точки 686;

13) от точки 686 в общем северном и западном направлении по северо-восточной и северной границе лесного квартала № 46 Угодско-Заводского участкового лесничества Жуковского лесничества на протяжении 760 м до точки 693;

14) от точки 693 в общем юго-западном направлении по западной границе лесного квартала № 46 Угодско-Заводского участкового лесничества Жуковского лесничества, пересекая вырубку леса под линию электропередач, на протяжении 600 м, далее в общем юго-западном направлении по границе лесного массива Угодско-Заводского участкового лесничества Жуковского лесничества на протяжении 432 м, далее в западном направлении вдоль грунтовой дороги до автомобильной дороги "Белоусово - Высокиничи - Серпухов" на протяжении 155 м до точки 715;

15) от точки 715 в общем южном направлении вдоль автомобильной дороги "Белоусово - Высокиничи - Серпухов" на протяжении 1221 м до точки 725;

16) от точки 725 в общем восточном направлении по южной границе лесного квартала № 49 Угодско-Заводского участкового лесничества Жуковского лесничества, западнее садовых участков, затем по южной границе садовых участков и по южной границе лесного квартала № 49 Угодско-Заводского участкового лесничества Жуковского лесничества на протяжении 1529 м до точки 740;

17) от точки 740 в юго-восточном направлении по южной границе лесного квартала № 53 Угодско-Заводского участкового лесничества Жуковского лесничества на протяжении 531 м до точки 750;

18) от точки 750 в восточном направлении по южной границе лесного квартала № 53 Угодско-Заводского участкового лесничества Жуковского лесничества на протяжении 992 м, далее в северо-восточном направлении по южной границе лесного квартала № 54 Угодско-Заводского участкового лесничества Жуковского лесничества до просеки под магистральный газопровод на протяжении 1186 м до точки 766;

19) от точки 766 в общем юго-восточном направлении вдоль просеки под магистральный газопровод и затем по сельскохозяйственным угодьям на протяжении 954 м до точки 776;

20) от точки 776 в юго-западном направлении по северо-западной границе дер. Лыково и затем по границе производственной зоны, севернее дер. Лыково, на протяжении 772 м, далее в юго-западном направлении по автомобильной дороге Лыково - Величково до дамбы на протяжении 509 м до точки 796;

21) от точки 796 в юго-восточном направлении по дамбе на протяжении 84 м, далее в юго-западном направлении по безымянному ручью до места впадения в него другого безымянного ручья на протяжении 638 м, далее в общем юго-западном направлении по безымянному ручью, пересекая линию электропередач, и затем по границе лесных насаждений до автомобильной дороги "Белоусово - Высокиничи - Серпухов" на протяжении 1868 м до точки 884;

22) от точки 884 в северо-западном направлении вдоль восточной границы полосы отвода автомобильной дороги "Белоусово - Высокиничи - Серпухов" на протяжении 631 м до точки 895;

23) от точки 895 в общем северном направлении по юго-восточной, восточной и северо-восточной границам дер. Величково, пересекая автомобильную дорогу Лыково - Величково, на протяжении 1338 м до точки 931;

24) от точки 931 в общем юго-западном направлении по северной и северо-западной границам дер. Величково, пересекая автомобильную дорогу "Белоусово -

Высокиничи - Серпухов" и безымянный ручей на протяжении 867 м, далее в юго-западном направлении по сельскохозяйственным угодьям на протяжении 467 м до точки 970;

25) от точки 970 в северо-западном направлении по лесным насаждениям, севернее озера Красное и озера Михалево, на протяжении 1085 м, далее в общем северном направлении по сельскохозяйственным угодьям до грунтовой дороги и затем по лесным насаждениям вдоль грунтовой дороги на протяжении 463 м до точки 990;

26) от точки 990 в общем северо-восточном направлении по границе лесного массива на протяжении 439 м, далее в общем восточном направлении по границе производственной зоны, южнее дер. Огубь, на протяжении 388 м до точки 1007;

27) от точки 1007 в общем северном направлении по границе производственной зоны и затем по границе лесного массива, южнее дер. Огубь, на протяжении 436 м, далее в общем северном направлении вдоль полевой дороги и затем вдоль автомобильной дороги, восточнее дер. Огубь, до автомобильной дороги "Белоусово - Высокиничи - Серпухов" - Трубино на протяжении 632 м; далее в общем северном направлении, пересекая автомобильную дорогу "Белоусово - Высокиничи - Серпухов" - Трубино, по восточным границам дер. Стрелковка и дер. Костинка на протяжении 1248 м до точки 1057;

28) от точки 1057 в общем восточном направлении по грунтовой дороге между садовыми участками на протяжении 239 м, далее в северо-восточном направлении по грунтовой дороге, восточнее садоводческих участков, пересекая линию электропередач, на протяжении 909 м, далее в северо-западном направлении по северной границе садоводческих участков на протяжении 431 м до точки 1086;

29) от точки 1086 в общем юго-западном направлении по северной и северо-западной границам садовых участков на протяжении 771 м, далее в юго-западном направлении по северо-западной границе садовых участков, вдоль р. Угодка, по направлению течения, на протяжении 298 м, далее в общем юго-западном направлении, пересекая р. Угодка, по северо-западной и западной границам садовых участков на протяжении 564 м, далее в общем южном направлении по западной и юго-западной границам садовых участков и по восточной границе лесного массива на протяжении 772 м до точки 1151;

30) от точки 1151 в общем северо-западном направлении по лесным насаждениям, севернее садовых участков, на протяжении 1424 м, далее в юго-восточном направлении по сельскохозяйственным угодьям, южнее садовых участков, на протяжении 841 м, далее в общем северо-западном направлении вдоль северной границы озера Огублянка на протяжении 1638 м до точки 1298;

31) от точки 1298 в общем северо-западном направлении по сельскохозяйственным угодьям и по границе лесных насаждений, пересекая автомобильную дорогу на дер. Болотское, на протяжении 1022 м до точки 1308;

32) от точки 1308 в общем восточном направлении по южным границам лесных кварталов № 36 и № 37 Угодско-Заводского участкового лесничества Жуковского лесничества, пересекая автомобильную дорогу, на протяжении 2753 м до точки 1328;

33) от точки 1328 в северо-восточном направлении по юго-восточной границе лесного квартала № 37 Угодско-Заводского участкового лесничества Жуковского лесничества на протяжении 205 м, далее в общем северном направлении по восточной границе лесного квартала № 37 Угодско-Заводского участкового

лесничества Жуковского лесничества и по границе жилой застройки до автомобильной дороги на протяжении 563 м до точки 1346;

34) от точки 1346 в западном направлении по восточной границе лесного квартала № 37 Угодско-Заводского участкового лесничества Жуковского лесничества, вдоль южной границы автомобильной дороги на протяжении 230 м до точки 1350;

35) от точки 1350 в общем северном направлении, пересекая автомобильную дорогу, затем по восточным границам лесных кварталов № 37 и № 33 Угодско-Заводского участкового лесничества Жуковского лесничества, западнее и севернее производственной зоны, на протяжении 1303 м, далее в общем северо-восточном направлении по восточной границе лесного квартала № 34 Угодско-Заводского участкового лесничества Жуковского лесничества, по границе жилой застройки, пересекая линию электропередач, на протяжении 1314 м до точки 1377;

36) от точки 1377 в общем северо-западном направлении по северной границе лесного квартала № 34 и по юго-восточной границе лесного квартала № 30 Угодско-Заводского участкового лесничества Жуковского лесничества, по границе жилой застройки на протяжении 747 м, далее в общем северном направлении по границе лесных насаждений и вдоль автомобильной дороги "Белоусово - Высокиничи - Серпухов", затем пересекая ее, на протяжении 359 м до точки 1.

Список координат характерных точек границы  
городского поселения "Город Жуков"

№ точки	Координаты в системе МСК-40	
	X	Y
1	2	3
1	489781.35	1329616.89
31	489508.85	1331078.53
54	491109.21	1331696.51
64	490035.76	1332023.16
145	489270.37	1331645.91
200	491085.10	1334748.62
206	490837.31	1335003.60
421	490256.26	1333756.64
534	489898.80	1332572.31
587	489533.40	1334899.53
615	488705.80	1331628.08
670	486726.39	1333154.70
686	486635.39	1332326.85
693	487054.26	1332087.21
715	486193.05	1331112.42
725	485009.46	1331116.74
740	484969.50	1332441.45
750	484496.73	1332664.38
766	485571.42	1334207.52
776	484861.77	1334702.16
796	484228.08	1333843.65

884	482847.63	1332627.42
895	483402.72	1332329.35
931	484290.37	1331840.78
970	483407.66	1330948.02
990	484151.79	1329679.65
1007	484457.68	1330301.01
1057	486379.53	1329889.41
1086	487320.75	1330406.73
1151	486182.61	1329237.81
1298	486885.78	1327449.96
1308	487623.26	1326878.43
1328	487518.93	1328747.76
1346	488103.21	1328915.97
1350	488081.07	1328688.00
1377	489288.60	1329966.00

#### 4. Описание границы муниципального образования городское поселение "Город Кременки"

Текстовое описание границы городского поселения "Город Кременки" произведено согласно цифровым обозначениям в направлении север - восток - юг - запад.

Граница городского поселения "Город Кременки" проходит следующим образом:

1) от точки 1 в восточном направлении по лесному массиву на протяжении 2059 м, далее в южном направлении по лесному массиву на протяжении 241 м, затем в восточном направлении по северной границе садовых участков на протяжении 457 м и далее в юго-западном направлении по восточной границе садовых участков на протяжении 677 м, затем в восточном направлении по лесному массиву на протяжении 97 м до автомобильной дороги Кременки - Екатериновка до точки 8;

2) от точки 8 в северо-восточном направлении по западной стороне автомобильной дороги Кременки - Екатериновка на протяжении 942 м до точки 21;

3) от точки 21 в юго-западном направлении по лесному массиву 185 м, затем в северо-западном направлении по лесному массиву на протяжении 320 м, далее в северо-восточном направлении по лесному массиву на протяжении 147 м и далее в восточном направлении по лесному массиву на протяжении 185 м, в северном направлении по границе территории дер. Боровна на протяжении 81 м, далее в юго-восточном направлении по северной границе территории дер. Боровна на протяжении 141 м, затем в общем южном направлении по восточной стороне территории дер. Боровна на протяжении 237 м до точки 36;

4) от точки 36 в северо-восточном направлении по северной стороне плотины на протяжении 134 м, далее по западной границе пионерлагеря на протяжении 591 м, затем в восточном направлении по северной границе пионерлагеря на протяжении 318 м, далее в южном направлении по лесному массиву восточнее пионерлагеря на протяжении 550 м, далее по лесному массиву южнее пионерлагеря на протяжении 692 м, затем по южной стороне плотины на протяжении 148 м до точки 53;

5) от точки 53 в юго-западном направлении по восточной стороне автомобильной дороги Кременки - Екатериновка на протяжении 1332 м до точки 69;

6) от точки 69 в восточном направлении по северной стороне грунтовой дороги на протяжении 767 м, далее в восточном направлении по северной границе садовых участков на протяжении 661 м, далее в южном направлении по восточной границе садовых участков на протяжении 547 м, затем в западном направлении по южной границе садовых участков до пересечения с р. Боровна на протяжении 728 м до точки 95;

7) от точки 95 в общем в северо-западном направлении по сельскохозяйственным угодьям на протяжении 816 м, далее, пересекая р. Боровна, затем в северо-западном направлении по юго-западной стороне грунтовой дороги на протяжении 482 м до точки 141;

8) от точки 141 в южном направлении по восточной стороне автомобильной дороги Кременки - Екатериновка на протяжении 22 м, далее в восточном направлении севернее гаражных кооперативов на протяжении 83 м, затем в южном направлении восточнее гаражных кооперативов на протяжении 293 м, далее в общем южном направлении по границе лесного массива и сельскохозяйственных угодий на протяжении 452 м, далее в северо-западном направлении по лесному массиву на протяжении 385 м до точки 197;

9) от точки 197 в южном направлении по восточной стороне автомобильной дороги Кременки - Екатериновка на протяжении 558 м, в юго-восточном направлении по границе промышленной застройки г. Кременки на протяжении 270 м до точки 209;

10) от точки 209 в общем северо-восточном направлении против течения р. Боровна на протяжении 312 м до точки 247;

11) от точки 247 в северо-восточном направлении по лесному массиву на протяжении 76 м, далее в юго-западном направлении по лесному массиву на протяжении 53 м, затем в восточном направлении по лесному массиву на протяжении 1729 м до пересечения с границей Московской области (узловая точка 264);

12) от узловой точки 264 в южном направлении по лесному массиву на протяжении 380 м до пересечения с границей муниципального образования "Село Троицкое" (узловая точка 269);

13) от узловой точки 269 в юго-западном направлении по северо-западной стороне автомобильной дороги "Белоусово - Высокиничи - Серпухов" на протяжении 1860 м, пересекая автомобильную дорогу и далее в северо-западном направлении по юго-западной стороне автомобильной дороги "Белоусово - Высокиничи - Серпухов" на протяжении 55 м до точки 295;

14) от точки 295 с южной стороны огибая жилую застройку г. Кременки на протяжении 612 м, далее в северо-восточном направлении по грунтовой дороге на протяжении 58 м, затем в северо-западном направлении по юго-западной стороне автомобильной дороги "Белоусово - Высокиничи - Серпухов" на протяжении 791 м, затем в южном направлении по восточной стороне грунтовой дороги 234 м до р. Протва, далее в западном направлении по берегу р. Протва 202 м, затем в северном и восточном направлении по границе территории лагеря, затем в северном направлении по западной стороне грунтовой дороги на протяжении 202 м до точки 324;

15) от точки 324 по северной стороне автомобильной дороги "Белоусово - Высокиничи - Серпухов" на протяжении 625 м до точки 334;

16) от точки 334 в северо-восточном направлении по лесному массиву на протяжении 66 м, далее в северо-западном направлении по лесному массиву на протяжении 336 м, затем в северном направлении по лесному массиву на протяжении

277 м, далее в юго-восточном направлении по лесному массиву на протяжении 672 м, далее в северном направлении по лесному массиву на протяжении 513 м, затем в юго-восточном направлении по лесному массиву на протяжении 222 м до точки 350;

17) от точки 350 в общем северном направлении по лесному массиву на протяжении 897 м, далее в западном направлении по лесному массиву на протяжении 1165 м, затем в северном направлении по лесному массиву на протяжении 1211 м до точки 1.

Список координат характерных точек границы  
городского поселения "Город Кременки"

№ точки	Координаты в системе МСК-40	
	X	Y
1	2	3
1	475922.48	1353125.32
8	474866.20	1355602.31
21	475926.50	1356262.75
36	475872.01	1356287.24
53	475865.45	1356287.24
69	474298.47	1355618.55
95	473375.24	1356166.21
141	474258.56	1355574.00
197	473744.84	1355543.76
209	473060.35	1355839.94
247	473201.48	1356154.24
264	473155.56	1358502.36
269	472686.71	1358326.87
295	472234.51	1355999.85
324	472511.88	1354617.99
334	472773.72	1353826.38
350	473447.80	1354441.62

5. Описание границы муниципального образования  
сельское поселение "Село Восход"

Текстовое описание границы сельского поселения "Село Восход" произведено согласно цифровым обозначениям в направлении север - восток - юг - запад.

Граница сельского поселения "Село Восход" проходит следующим образом:

1) от точки 1 в общем северо-восточном направлении по границе лесного массива до границы жилой застройки дер. Черная Грязь на протяжении 1145 м до точки 8;

2) от точки 8 в общем северном направлении по границе жилой застройки дер. Черная Грязь на протяжении 714 м до точки 19;

3) от точки 19 в северо-восточном направлении вдоль автомобильной дороги Лыково - Черная Грязь, пересекая ее, на протяжении 117 м до точки 22;

4) от точки 22 в общем юго-юго-восточном направлении, пересекая безымянный ручей, по границе жилой застройки дер. Черная Грязь на протяжении 2262 м до точки 70;

5) от точки 70 в общем северо-восточном направлении по границе пахотного массива на протяжении 708 м до точки 86;

6) от точки 86 в общем восточном направлении по границе лесного массива на протяжении 81 м, затем в юго-западном направлении по границе лесного массива на протяжении 162 м до точки 91;

7) от точки 91 в общем юго-западном направлении по границе садовых участков на протяжении 278 м до точки 99;

8) от точки 99 в общем юго-западном направлении по пахотному массиву и по границе жилой застройки дер. Черная Грязь, до пересечения с автомобильной дорогой "Белоусово - Высокиничи - Серпухов", на протяжении 1552 м до точки 134;

9) от точки 134 в юго-восточном направлении, пересекая автомобильную дорогу "Белоусово – Высокиничи - Серпухов", вдоль полосы отвода автомобильной дороги "Белоусово - Высокиничи - Серпухов" на протяжении 270 м, далее в общем южном направлении по границе садовых участков на протяжении 212 м до пересечения с границей муниципального образования "Деревня Верховье" (узловая точка 149);

10) от узловой точки 149 в юго-западном направлении по границе садовых участков на протяжении 555 м, далее в юго-юго-западном направлении по восточной стороне автомобильной дороги санаторий "Восход" - Черная Грязь и границе санатория на протяжении 382 м до точки 161;

11) от точки 161 в общем юго-юго-восточном направлении по границе санатория на протяжении 787 м до пересечения с границей муниципального образования "Деревня Тростье" (узловая точка 172);

12) от узловой точки 172 в северо-северо-западном направлении по границе санатория на протяжении 447 м, далее в общем юго-западном направлении по границе санатория на протяжении 310 м, затем против течения р. Протва на протяжении 97 м, далее по границе санатория на протяжении 253 м до пересечения с границей муниципального образования "Село Высокиничи" (узловая точка 188);

13) от узловой точки 188 в северо-северо-западном направлении на протяжении 395 м, затем в общем юго-восточном направлении на протяжении 299 м по границе санатория до точки 200;

14) от точки 200 в общем северо-восточном направлении по западной стороне автомобильной дороги санаторий "Восход" - Черная Грязь на протяжении 289 м до точки 202;

15) от точки 202 в общем северо-западном направлении по границе жилой застройки с. Восход, пересекая автомобильную дорогу, на протяжении 749 м до точки 214;

16) от точки 214 в северо-северо-восточном направлении по границе жилой застройки с. Восход на протяжении 630 м до точки 225;

17) от точки 225 в общем северо-западном направлении на протяжении 768 м, затем в северо-восточном направлении на протяжении 386 м по границе жилой застройки с. Восход до точки 237;

18) от точки 237 в юго-восточном направлении, пересекая автомобильную дорогу "Белоусово - Высокиничи - Серпухов", вдоль полосы отвода на протяжении 134 м до точки 239;

19) от точки 239 в общем северо-западном направлении по восточной стороне лесополосы на протяжении 1299 м до точки 1.

Список координат характерных точек границы  
сельского поселения "Село Восход"

№ точки	Координаты в системе МСК-40	
	X	Y
1	2	3
1	482369.23	1332975.57
8	482804.13	1333946.60
19	483451.58	1333976.47
22	483554.43	1334023.92
70	481601.10	1334131.18
86	482031.98	1334594.45
91	481861.85	1334647.45
99	481724.40	1334520.31
134	480750.72	1333941.51
149	480428.90	1334104.06
161	479859.70	1333555.60
172	479492.91	1333869.66
188	479636.22	1333334.18
200	479815.10	1333523.07
202	480099.78	1333563.43
214	480638.96	1333222.14
225	480897.63	1333673.00
237	481393.71	1333550.97
239	481318.89	1333662.13

6. Описание границы муниципального образования  
сельское поселение "Село Истье"

Текстовое описание границы сельского поселения "Село Истье" произведено согласно цифровым обозначениям в направлении север - восток - юг - запад.

Граница сельского поселения "Село Истье" проходит следующим образом:

1) от узловой точки 1 в северо-восточном направлении по лесному массиву Воробьевского участкового лесничества Жуковского лесничества, огибая с южной стороны дер. Кочетовка, на протяжении 3582 м до точки 67;

2) от точки 67 в северо-западном направлении по границе территории садовых участков, пересекая автомобильную дорогу А-108 на протяжении 1702 м, до пересечения с границей муниципального образования "Село Совхоз Победа" (узловая точка 137);

3) от узловой точки 137 в юго-восточном направлении по северной стороне полосы отвода автомобильной дороги А-108 на протяжении 5377 м до точки 156;

4) от точки 156 в общем северном направлении по лесному массиву Воробьевского участкового лесничества Жуковского лесничества на протяжении 2610 м до точки 179;

5) от точки 179 в юго-восточном направлении по р. Истья, по течению реки на протяжении 968 м до точки 216;

6) от точки 216 в северо-восточном и юго-восточном направлениях, огибая с севера дер. Акатово, в конце по границе лесного массива Воробьевского участкового лесничества Жуковского лесничества на протяжении 3415 м до точки 300;

7) от точки 300 в северо-восточном направлении по границе лесного массива Воробьевского участкового лесничества Жуковского лесничества на протяжении 6257 м до пересечения с границей муниципального образования "Деревня Корсаково" (узловая точка 307);

8) от узловой точки 307 в общем южном направлении по лесному массиву Воробьевского участкового лесничества Жуковского лесничества, огибая с западной стороны дер. Успенские Хутора, на протяжении 5117 м, до пересечения с границей муниципального образования "Село Тарутино" (узловая точка 376);

9) от узловой точки 376 в общем юго-восточном направлении по лесному массиву Воробьевского участкового лесничества Жуковского лесничества, пересекая автомобильную дорогу общего пользования и пересыхающий приток р. Истья, на протяжении 4444 м до точки 413;

10) от точки 413 в юго-западном направлении по р. Истья, против течения, затем по границе лесных массивов Воробьевского участкового лесничества Жуковского лесничества на протяжении 2955 м до точки 506;

11) от точки 506 в юго-восточном направлении по левой стороне полосы отвода автомобильной дороги А-108 на протяжении 3056 м до пересечения с границей муниципального образования "Деревня Тростье" (узловая точка 521);

12) от узловой точки 521 в юго-западном направлении по лесному массиву Угодско-Заводского участкового лесничества Жуковского лесничества на протяжении 7071 м до пересечения с границей муниципального образования "Деревня Верховье" (узловая точка 580);

13) от узловой точки 580 в юго-западном направлении по границе лесного массива Угодско-Заводского участкового лесничества Жуковского лесничества на протяжении 2573 м до пересечения с границей муниципального образования "Город Жуков" (узловая точка 612);

14) от узловой точки 612 в северо-западном направлении по границе лесного массива Угодско-Заводского участкового лесничества Жуковского лесничества на протяжении 467 м до пересечения с границей муниципального образования "Деревня Верховье" (узловая точка 618);

15) от узловой точки 618 в северо-западном направлении по границе лесного массива Угодско-Заводского участкового лесничества Жуковского лесничества на протяжении 2234 м до точки 623;

16) от точки 623 в юго-западном направлении по р. Угодка, затем по лесному массиву Угодско-Заводского участкового лесничества Жуковского лесничества на протяжении 3251 м до точки 652;

17) от точки 652 в общем северном направлении по лесному массиву Угодско-Заводского участкового лесничества Жуковского лесничества на протяжении 4107 м до точки 677;

18) от точки 677 в северо-западном и юго-западном направлениях по лесному массиву Угодско-Заводского участкового лесничества Жуковского лесничества, пересекая ручей, на протяжении 5563 м до точки 714;

19) от точки 714 в северо-восточном и северо-западном направлении по границе территории садовых участков, огибая с восточной стороны дер. Колесниково, на протяжении 3139 м до точки 751;

20) от точки 751 в северо-западном направлении по лесному массиву Угодско-Заводского участкового лесничества Жуковского лесничества, вдоль автомобильной дороги на протяжении 3023 м до пересечения с границей муниципального образования "Село Совхоз Боровский" (узловая точка 780);

21) от узловой точки 780 в северном направлении границе территории садовых участков на протяжении 3210 м, до пересечения с границей муниципального образования "Село Ворсино", до узловой точки 1.

Список координат характерных точек границы  
сельского поселения "Село Истье"

№ точки	Координаты в системе МСК-40	
	X	Y
1	2	3
1	501271.50	1325829.10
67	502176.60	1328477.30
137	503522.40	1327734.10
156	500966.20	1332464.40
179	502839.80	1332414.70
216	502261.50	1332961.40
300	502134.20	1334658.50
307	505676.70	1339786.00
376	501588.50	1340179.50
413	498748.50	1340849.80
506	497547.30	1338811.40
521	496049.40	1341455.90
580	491849.70	1336831.40
612	490837.30	1335003.60
618	491085.10	1334748.60
623	493135.50	1334004.00
652	492704.70	1331045.80
677	494941.00	1330872.50
714	494172.00	1327720.60
751	496856.50	1327630.20
780	498198.90	1325469.20

7. Описание границы муниципального образования  
сельское поселение "Село Высокиничи"

Текстовое описание границы сельского поселения "Село Высокиничи" произведено согласно цифровым обозначениям в направлении север - восток - юг - запад.

Граница сельского поселения "Село Высокиничи" проходит следующим образом:

1) от узловой точки 1 в общем юго-восточном направлении по середине р. Протва, по направлению течения на протяжении 1286 м до точки 23;

2) от точки 23 в северо-восточном направлении западнее дер. Новая Слобода на протяжении 394 м, далее в северо-западном направлении на протяжении 139 м, затем в юго-восточном направлении по границе лесного массива на протяжении 1031 м до пересечения с границей муниципального образования "Село Восход" (узловая точка 40);

3) от узловой точки 40 огибая санаторий Восход с южной стороны на протяжении 1107 м до пересечения с границей муниципального образования "Деревня Верховье" (узловая точка 56);

4) от узловой точки 56 в общем юго-восточном направлении по границе лесного массива на протяжении 2185 м, далее в юго-западном направлении по левому берегу р. Протва, по направлению течения на протяжении 817 м, далее в юго-восточном направлении по границе лесного массива северо-восточнее с. Ильинское на протяжении 1950 м, далее в северо-восточном направлении по границе лесного массива, огибая пионерлагерь с западной стороны на протяжении 1758 м до точки 123;

5) от точки 123 в общем северо-восточном направлении, пересекая автомобильную дорогу, по границе лесного массива севернее дер. Щиглево на протяжении 4571 м, далее в юго-восточном направлении по лесным насаждениям на протяжении 259 м до точки 213;

6) от точки 213 по середине р. Аложа, против течения на протяжении 826 м до точки 282;

7) от точки 282 в юго-восточном направлении по лесному массиву на протяжении 855 м, далее в юго-западном направлении по лесному массиву на протяжении 182 м, далее в юго-восточном направлении по просеке на протяжении 125 м, затем в юго-западном направлении 131 м, далее в северо-западном направлении по лесному массиву на протяжении 177 м, далее в общем южном направлении по лесному массиву на протяжении 1207 м, затем в восточном направлении по лесному массиву на протяжении 1783 м до точки 304;

8) от точки 304 в южном направлении по западной стороне полосы отвода автомобильной дороги на протяжении 179 м до точки 305;

9) от точки 305, пересекая автомобильную дорогу, в юго-восточном направлении по лесному массиву севернее с. Высокиничи на протяжении 1892 м, далее в юго-западном направлении по лесному массиву севернее с. Высокиничи на протяжении 567 м, затем в общем юго-восточном направлении по границе лесного массива восточнее с. Высокиничи на протяжении 2071 м до пересечения с границей муниципального образования "Село Троицкое" (узловая точка 349);

10) от узловой точки 349 в западном направлении вдоль автомобильной дороги, восточнее с. Высокиничи на протяжении 224 м до точки 352;

11) от точки 352 в юго-западном направлении по сельскохозяйственным угодьям юго-восточнее с. Высокиничи на протяжении 1011 м до точки 361;

12) от точки 361 против течения по правому берегу р. Протва на протяжении 186 м до точки 369;

13) от точки 369 в юго-западном направлении по землям сельскохозяйственного назначения на протяжении 311 м, затем против течения безымянного ручья на протяжении 2088 м до пересечения с границей муниципального образования "Село "Совхоз Чаусово" (узловая точка 479);

14) от узловой точки 479 в общем западном направлении по северной границе лесного квартала № 14 Зареченского участкового лесничества Жуковского лесничества на протяжении 793 м, далее в север-северо-западном направлении по восточной границе лесного квартала № 13 Зареченского участкового лесничества Жуковского лесничества на протяжении 1459 м, далее в юго-западном направлении по автомобильной дороге на протяжении 312 м до точки 500;

15) от точки 500 в северо-западном направлении по западной стороне автомобильной дороги на протяжении 540 м до точки 502;

16) от точки 502 в юго-западном направлении по границе лесного квартала на протяжении 1356 м, далее в северо-западном направлении по западной стороне дер. Базовка на протяжении 1223 м, затем в общем юго-западном направлении по южной стороне дер. Волынцы и далее по северной стороне садовых участков на протяжении 2993 м, затем в северо-западном направлении по лесному массиву на протяжении 765 м до точки 596;

17) от точки 596 в по безымянному ручью, против течения на протяжении 5829 м, далее в юго-западном направлении по северо-западной границе лесного квартала № 5 Зареченского участкового лесничества Жуковского лесничества на протяжении 1131 м, затем на запад-северо-запад по восточной границе лесного квартала № 4 Зареченского участкового лесничества Жуковского лесничества на протяжении 3036 м, далее по южной стороне дер. Филипповка, затем вдоль дороги до ЛЭП на протяжении 2146 м до пересечения с границей муниципального образования "Село Недельное" (узловая точка 820);

18) от узловой точки 820 в общем северо-западном направлении по лесному массиву южнее дер. Тяпкино на протяжении 3121 м до пересечения с границей муниципального образования "Село Трубино" (узловая точка 851);

19) от узловой точки 851 в северо-восточном направлении по восточной границе лесного квартала № 34 Зареченского участкового лесничества Жуковского лесничества на протяжении 1628 м, далее в западном направлении по восточной границе лесного квартала № 34 Зареченского участкового лесничества Жуковского лесничества на протяжении 678 м, затем в северо-восточном направлении по восточной границе лесного квартала № 34 Зареченского участкового лесничества Жуковского лесничества на протяжении 2882 м, затем в общем северо-западном направлении по северной границе лесного квартала № 29 Зареченского участкового лесничества Жуковского лесничества, западнее дер. Каньшино на протяжении 4221 м, далее в северо-восточном направлении по границе лесного массива севернее дер. Зыбаловка, затем по границе лесного массива южнее дер. Луканино на протяжении 4451 м до узловой точки 1.

Список координат характерных точек границы  
сельского поселения "Село Высокиничи"

№ точки	Координаты в системе МСК-40	
	X	Y
1	2	3
1	480374.32	1331443.18
23	479734.63	1332329.47
40	479636.22	1333334.18

56	479492.91	1333869.66
123	478537.92	1337517.27
213	479231.10	1339637.40
282	479427.19	1340016.80
304	477395.72	1342149.87
305	477216.74	1342140.98
349	474939.16	1344054.29
352	475013.28	1343843.54
361	474017.94	1343669.85
369	474040.26	1343487.15
479	471965.31	1342780.38
500	472464.84	1341123.51
502	472989.91	1340996.69
596	472701.54	1338329.82
820	472634.14	1331197.43
851	473387.37	1328638.61

#### 8. Описание границы муниципального образования сельское поселение "Деревня Корсаково"

Текстовое описание границы сельского поселения "Деревня Корсаково" произведено согласно цифровым обозначениям в направлении север - восток - юг - запад.

Граница сельского поселения "Деревня Корсаково" проходит следующим образом:

1) от узловой точки 1 в общем южном направлении по восточной границе лесного квартала № 12 Воробьевского участкового лесничества Жуковского лесничества на протяжении 258 м, пересекая автомобильную дорогу А-101 "Москва – Малоярославец – Рославль", далее в общем юго-восточном направлении по восточной границе лесного квартала Воробьевского участкового лесничества Жуковского лесничества на протяжении 2784 м, затем в северном направлении по западной границе дер. Борисково на протяжении 378 м до точки 79;

2) от точки 79 по течению, по середине р. Бухловка на протяжении 1793 м до точки 192;

3) от точки 192 в общем северо-западном направлении по лесному массиву, затем по западной границе садовых участков на протяжении 2287 м, далее в северо-восточном и восточном направлении по западной границе садовых участков на протяжении 1351 м, затем в общем южном направлении по восточной границе садовых участков на протяжении 599 м, далее в восточном направлении по южной границе с. Никольское на протяжении 491 м, пересекая р. Нара, до точки 302;

4) от точки 302 в северо-восточном направлении по левому берегу р. Нара на протяжении 206 м, далее, огибая с южной стороны обрыв, по северной границе садовых участков на протяжении 1320 м до пересечения с границей Московской области (узловая точка 348);

5) от узловой точки 348 в юго-восточном направлении по лесному массиву на протяжении 2017 м до точки 365;

6) от точки 365 в восточном направлении по середине р. Черничка на протяжении 2191 м, далее в восточном направлении по правой стороне автомобильной дороги на протяжении 804 м, затем в общем юго-восточном направлении по лесному массиву восточнее садовых участков на протяжении 5824 м до пересечения с границей муниципального образования "Село Тарутино" (узловая точка 478);

7) от узловой точки 478 в общем западном направлении по южной границе лесного квартала Воробьевского участкового лесничества Жуковского, севернее дер. Дедня на протяжении 9230 м до точки 591;

8) от точки 591 в юго-западном, затем северо-западном направлении по южной границе лесного квартала № 4 Воробьевского участкового лесничества Жуковского лесничества севернее с. Тарутино на протяжении 3019 м, пересекая р. Нара, до точки 623;

9) от точки 623 в северо-восточном направлении по правому берегу р. Нара на протяжении 711 м до точки 649;

10) от точки 649 в северо-западном направлении по середине р. Выдерка на протяжении 3869 м до точки 940;

11) от точки 940 в юго-западном направлении по лесному массиву, южнее дер. Успенские Хутора на протяжении 1019 м до пересечения с границей муниципального образования "Село Истье" (узловая точка 946);

12) от узловой точки 946 в общем северном направлении по лесному массиву, по западнее дер. Успенские Хутора на протяжении 5115 м до пересечения с границей муниципального образования "Село "Совхоз Победа" (узловая точка 1015);

13) от узловой точки 1015 в северо-восточном направлении по западной границе лесного квартала № 12 Воробьевского участкового лесничества Жуковского лесничества вдоль автомобильной дороги А-101 "Москва – Малоярославец – Рославль" на протяжении 746 м до узловой точки 1.

Список координат характерных точек границы  
сельского поселения "Деревня Корсаково"

№ точки	Координаты в системе МСК-40	
	X	Y
1	2	3
1	506104.07	1340397.29
79	504430.38	1342008.18
192	504740.25	1343527.38
302	506782.17	1343784.24
348	507312.63	1344811.77
365	505552.77	1345618.89
478	501419.33	1349327.58
591	501217.34	1344845.28
623	500686.28	1342903.68
649	501145.74	1343387.97
940	502567.29	1340458.38
946	501588.54	1340179.53

1015	505676.70	1339785.98
------	-----------	------------

9. Описание границы муниципального образования  
сельское поселение "Село Совхоз "Победа"

Текстовое описание границы сельского поселения "Село Совхоз "Победа" произведено согласно цифровым обозначениям в направлении север - восток - юг - запад.

Граница сельского поселения "Село Совхоз "Победа" проходит следующим образом:

1) от узловой точки 1 в общем северо-восточном направлении по лесному массиву на протяжении 1048 м, далее в юго-восточном направлении по лесному массиву на протяжении 138 м, затем в северо-восточном направлении по границе садовых участков на протяжении 406 м, далее в общем северо-восточном направлении по лесному массиву затем по границе жилой застройки дер. Киселево на протяжении 1039 м, пересекая р. Истья, до точки 36;

2) от точки 36 в общем северо-восточном направлении по границе жилой застройки дер. Киселево, по границе сельскохозяйственных угодий на протяжении 1752 м до точки 61;

3) от точки 61 в юго-восточном направлении по просеке на протяжении 98 м, пересекая просеку, и далее в общем северо-восточном направлении по лесному массиву севернее дер. Алопово на протяжении 5662 м до точки 118;

4) от точки 118 в юго-западном направлении по лесному массиву на протяжении 1324 м, далее в северо-восточном направлении по лесному массиву на протяжении 689 м до пересечения с границей Московской области (узловая точка 144);

5) от узловой точки 144 в юго-восточном направлении по лесному массиву на протяжении 278 м, далее в юго-западном направлении по лесному массиву на протяжении 539 м, затем в общем восточном направлении на протяжении 1823 м, пересекая ЛЭП, далее в северо-восточном направлении по лесному массиву на протяжении 2447 м, затем в юго-восточном направлении по лесному массиву на протяжении 754 м до пересечения с границей муниципального образования "Деревня Чубарово" (узловая точка 176);

6) от узловой точки 176 в юго-восточном направлении по границе лесного массива на протяжении 180 м, далее на север-северо-восток по границе лесного массива на протяжении 638 м, затем в общем юго-восточном направлении по границе лесного массива на протяжении 1728 м, далее в северо-восточном направлении по лесному массиву на протяжении 130 м до точки 228;

7) от точки 228 по р. Бухловка, по течению на протяжении 3205 м до пересечения с границей муниципального образования "Деревня Корсаково" (узловая точка 381);

8) от узловой точки 381 в юго-западном направлении по лесному массиву на протяжении 746 м до пересечения с границей муниципального образования "Село Истье" (узловая точка 383);

9) от узловой точки 383 в юго-западном направлении по просеке на протяжении 6257 м до точки 390;

10) от точки 390 в северо-западном направлении вдоль автомобильной дороги на протяжении 1144 м, далее в северо-восточном направлении по границе лесного

массива на протяжении 274 м, затем в северо-западном направлении по границе лесного массива на протяжении 205 м, далее в юго-западном направлении по границе лесного массива на протяжении 316 м, затем в общем северо-западном направлении по границе лесного массива на протяжении 287 м, в юго-западном направлении по границе пахотного массива, вдоль лесополосы затем по границе садовых участков на протяжении 1175 м до точки 474;

11) от точки 474 по середине р. Истья, против течения на протяжении 968 м до точки 511;

12) от точки 511 в общем южном направлении по лесному массиву на протяжении 2610 м до точки 534;

13) от точки 534 в северо-западном направлении по полосе отвода автомобильной дороги А-108 "Московское большое кольцо" Дмитров - Сергиев - Посад - Орехово - Зуево - Воскресенск - Михнево - Балабаново - Руза - Клин - Дмитров на протяжении 5377 м до пересечения с границей муниципального образования "Село Ворсино" (узловая точка 1).

Список координат характерных точек границы  
сельского поселения "Село Совхоз "Победа"

№ точки	Координаты в системе МСК-40	
	X	Y
1	2	3
1	503522.39	1327734.14
36	505610.49	1328474.93
61	507187.00	1328815.90
118	508851.96	1333290.67
144	507875.92	1334193.41
176	508712.12	1337761.49
228	508154.37	1339250.54
381	506104.07	1340397.29
383	505676.70	1339785.98
390	502134.20	1334658.48
474	502261.50	1332961.41
511	502839.80	1332414.66
534	500966.24	1332464.37

11. Описание границы муниципального образования  
сельское поселение "Село Тарутино"

Текстовое описание границы сельского поселения "Село Тарутино" произведено согласно цифровым обозначениям в направлении север - восток - юг - запад.

Граница сельского поселения "Село Тарутино" проходит следующим образом:

1) от узловой точки 1 в северо-восточном направлении по лесному массиву Воробьевского участкового лесничества Жуковского лесничества, южнее дер. Успенские Хутора на протяжении 1019 м, далее в общем юго-восточном

направлении по течению по середине безымянной реки на протяжении 3869 м, затем в юго-западном направлении по течению по правому берегу р. Нара на протяжении 711 м до точки 324;

2) от точки 324 в общем юго-восточном направлении, пересекая р. Нара, по границе лесного квартала № 6 Воробьевского участкового лесничества Жуковского лесничества на протяжении 1331 м, затем в северо-восточном направлении по лесному кварталу № 6 Воробьевского участкового лесничества Жуковского лесничества на протяжении 1692 м до точки 351;

3) от точки 351 в общем юго-восточном направлении, пересекая автомобильную дорогу "Тарутино - Корсаково", по сельскохозяйственным угодьям и лесному кварталу № 7 Воробьевского участкового лесничества Жуковского лесничества на протяжении 1368 м, затем в северо-восточном направлении по лесному кварталу № 7 Воробьевского участкового лесничества Жуковского лесничества на протяжении 1407 м до точки 381;

4) от точки 381 в общем юго-восточном направлении по южной границе лесного квартала № 8 Воробьевского участкового лесничества Жуковского лесничества на протяжении 1431 м, затем в общем северо-восточном направлении по южной и восточной границам лесного квартала № 8 и № 9 Воробьевского участкового лесничества Жуковского лесничества на протяжении 2495 м до точки 448;

5) от точки 448 в юго-восточном направлении по южной границе лесного квартала № 9 Воробьевского участкового лесничества Жуковского лесничества на протяжении 655 м, далее в северо-восточном направлении по южной границе лесного квартала № 9 Воробьевского участкового лесничества Жуковского лесничества на протяжении 1968 м до точки 469;

6) от точки 469 в общем юго-восточном направлении по северной границе лесного квартала № 10 Воробьевского участкового лесничества Жуковского лесничества на протяжении 3497 м до точки 490;

7) от точки 490 в общем южном направлении по течению безымянной реки на протяжении 1774 м, далее в общем северо-восточном направлении против течения безымянной реки на протяжении 1090 м до точки 635;

8) от точки 635 в общем юго-восточном направлении по лесной полосе, пересекая грунтовую дорогу, по лесному массиву, по течению р. Стыдинка, до середины р. Нара на протяжении 2345 м до точки 673;

9) от точки 673 по течению по середине р. Нара на протяжении 5046 м, до пересечения с границей муниципального образования "Деревня Тростье" (узловая точка 713);

10) от узловой точки 713 в общем западном направлении по лесному массиву Воробьевского участкового лесничества Жуковского лесничества на протяжении 1215 м до точки 723;

11) от точки 723 в общем северо-восточном направлении по лесному массиву Воробьевского участкового лесничества Жуковского лесничества, западнее садовых участков на протяжении 2380 м до точки 749;

12) от точки 749 в общем юго-западном направлении по лесному массиву Воробьевского участкового лесничества Жуковского лесничества на протяжении 1020 м, далее в общем северо-западном направлении по лесному массиву Воробьевского участкового лесничества Жуковского лесничества, пересекая автомобильную дорогу, до р. Нара на протяжении 1702 м до точки 765;

13) от точки 765 против течения по правому берегу р. Нара на протяжении 883 м до точки 780;

14) от точки 780 в общем юго-западном направлении по лесному массиву Воробьевского участкового лесничества Жуковского лесничества, пересекая автомобильную дорогу, на протяжении 2627 м до точки 800;

15) от точки 800 в общем северо-западном направлении по лесному массиву Воробьевского участкового лесничества Жуковского лесничества, пересекая автомобильную дорогу, по границе лесного массива и сельскохозяйственных угодий, западнее водохранилища и дер. Рыжково на протяжении 2741 м до точки 824;

16) от точки 824 в общем юго-западном направлении по границам лесного массива и сельскохозяйственных угодий, по лесному массиву Воробьевского участкового лесничества Жуковского лесничества, южнее с. Курилово, вдоль автомобильной дороги "Московское большое кольцо - Курилово", по южной границе жилой застройки с. Курилово на протяжении 1921 м до точки 861;

17) от точки 861 в общем северо-западном направлении по южной и западной границам жилой застройки с. Курилово, по западной и северной границам озера и по лесному массиву Воробьевского участкового лесничества Жуковского лесничества на протяжении 2330 м до точки 892;

18) от точки 892 в юго-юго-западном направлении по лесному массиву Воробьевского участкового лесничества Жуковского лесничества на протяжении 2346 м до точки 920;

19) от точки 920 в общем западном направлении по лесному массиву Воробьевского участкового лесничества Жуковского лесничества, южнее и восточнее садовых участков, по границам лесного массива и сельскохозяйственных угодий, до автомобильной дороги "Симферопольско - Брестское шоссе" на протяжении 2383 м до точки 945;

20) от точки 945 в общем северо-западном, вдоль автомобильной дороги "Симферопольско - Брестское шоссе", по лесному массиву Воробьевского участкового лесничества Жуковского лесничества, пересекая просеку, западнее дер. Верхние Колодези, по сельскохозяйственным угодьям, пересекая озеро, до автомобильной дороги к памятнику 1812 года, по лесной полосе, вдоль автомобильной дороги к памятнику 1812 года, до автомобильной дороги "Симферопольско - Брестское шоссе" на протяжении 6053 м, до пересечения с границей муниципального образования "Село Истья" (узловая точка 984);

21) от узловой точки 984 в северо-западном направлении по автомобильной дороге "Симферопольско - Брестское шоссе" на протяжении 3059 м до точки 999;

22) от точки 999 в северо-северо-восточном направлении по границам лесного массива и сельскохозяйственных угодий, по течению безымянной реки, до р. Истья на протяжении 1620 м до точки 1030;

23) от точки 1030 по течению по середине р. Истья на протяжении 1335 м до точки 1092;

24) от точки 1092 в общем северо-западном направлении по границам лесного массива и сельскохозяйственных угодий, западнее дер. Сухоносолово, пересекая линию электропередач, по лесному массиву Воробьевского участкового лесничества Жуковского лесничества на протяжении 1933 м до точки 1111;

25) от точки 1111 в северо-восточном направлении по восточной границе лесного квартала № 19 Воробьевского участкового лесничества Жуковского лесничества на протяжении 648 м, затем в северо-западном направлении по восточной границе лесного квартала № 19 Воробьевского участкового лесничества

Жуковского лесничества, пересекая автомобильную дорогу, на протяжении 1108 м до точки 1125;

26) от точки 1125 в северо-восточном направлении по восточной границе лесного квартала № 19 Воробьевского участкового лесничества Жуковского лесничества на протяжении 755 м, до пересечения с границей муниципального образования "Деревня Корсаково" (узловая точка 1).

Список координат характерных точек границы  
сельского поселения "Село Тарутино"

№ точки	Координаты в системе МСК-40	
	X	Y
1	2	3
1	501588.54	1340179.53
324	500686.28	1342903.68
351	501192.09	1344775.50
381	500908.32	1345723.19
448	501182.66	1347678.11
469	501419.33	1349327.58
490	499268.43	1350535.32
635	498340.89	1351411.20
673	497310.02	1353000.45
713	493964.98	1354356.04
723	493925.82	1353189.37
749	495609.46	1353677.07
765	496167.81	1351914.37
780	495860.53	1351188.39
800	493903.04	1350317.02
824	495655.83	1349389.49
861	494802.18	1348081.83
892	496468.27	1347124.06
920	494489.23	1346165.71
945	494337.83	1344568.63
984	496049.44	1341455.91
999	497547.33	1338811.38
1030	498508.29	1339637.31
1092	498748.50	1340849.79
1111	500062.05	1340246.97
1125	500865.46	1339970.45

12. Описание границы муниципального образования  
сельское поселение "Село Троицкое"

Текстовое описание границы сельского поселения "Село Троицкое" произведено согласно цифровым обозначениям в направлении север - восток - юг - запад.

Граница сельского поселения "Село Троицкое" проходит следующим образом:

1) от узловой точки 1 вдоль автомобильной дороги Белоусово – Высокиничи - Серпухов на протяжении 1435 м до точки 10;

2) от точки 10 в общем северо-восточном направлении по лесному массиву Зареченского участкового лесничества Жуковского лесничества, севернее с. Бор и дер. Нижняя Вязовня на протяжении 7731 м, далее в общем северном направлении по лесному массиву Зареченского участкового лесничества Жуковского лесничества на протяжении 5810 м, затем в северо-западном направлении по безымянному ручью на протяжении 1432 м, далее в северо-восточном направлении по лесному массиву Зареченского участкового лесничества Жуковского лесничества, огибая с северной стороны дер. Воронино, на протяжении 5446 м, затем в юго-восточном направлении по лесному массиву Зареченского участкового лесничества Жуковского лесничества на протяжении 2779 м, далее в северо-восточном направлении по лесному массиву Зареченского участкового лесничества Жуковского лесничества на протяжении 2141 м до пересечения с границей Московской области (узловая точка 268);

3) от узловой точки 268 в юго-восточном направлении по лесному массиву Зареченского участкового лесничества Жуковского лесничества, западнее дер. Калугино на протяжении 2461 м, далее в юго-восточном направлении по границе лесного массива Зареченского участкового лесничества Жуковского лесничества до границы жилой застройки дер. Романовка, затем западнее дер. Романовка на протяжении 3760 м, далее в юго-восточном направлении по лесному массиву Зареченского участкового лесничества Жуковского лесничества на протяжении 5165 м, затем в юго-западном направлении восточнее садовых участков по лесному массиву Зареченского участкового лесничества Жуковского лесничества на протяжении 168 м до пересечения с границей муниципального образования "Город Кременки" (узловая точка 400);

4) от узловой точки 400 в западном направлении по лесному массиву на протяжении 2496 м до точки 417;

5) от точки 417 по течению по середине р. Боровна на протяжении 419 м до точки 455;

6) от точки 455 в северо-западном направлении по границе промышленной застройки г. Кременки на протяжении 362 м, далее в северном направлении по восточной стороне автомобильной дороги Кременки - Екатериновка на протяжении 558 м до точки 467;

7) от точки 467 в общем юго-восточном направлении по лесному массиву на протяжении 517 м, далее в северном направлении по границе лесного массива и сельскохозяйственных угодий, затем восточнее гаражных кооперативов на протяжении 1135 м до точки 523;

8) от точки 523 по южной стороне грунтовой дороги на протяжении 648 м, далее по направлению течения р. Боровна на протяжении 1096 м до точки 569;

9) от точки 569 в восточном направлении по южной границе садовых участков на протяжении 728 м, в северном направлении по восточной границе садовых участков на протяжении 547 м, в западном направлении по северной границе садовых участков на протяжении 661 м, далее в северо-восточном направлении по грунтовой дороге до автомобильной дороги Кременки - Екатериновка до точки 596;

10) от точки 596 по восточной стороне автомобильной дороги Кременки - Екатериновка, затем по южной стороне плотины на протяжении 1940 м, далее в юго-восточном направлении по лесному массиву южнее пионерлагеря на протяжении 692 м, далее в северном направлении по лесному массиву восточнее пионерлагеря на протяжении 550 м, затем в западном направлении по лесному массиву севернее пионерлагеря на протяжении 318 м, далее в юго-западном направлении по лесному массиву восточнее пруда западнее пионерлагеря, затем по северной стороне плотины на протяжении 724 м до точки 628;

11) от точки 628 в общем северном направлении по сельскохозяйственным угодьям, западнее пруда на протяжении 237 м, далее в северо-западном направлении по сельскохозяйственным угодьям на протяжении 141 м, затем в юго-западном направлении по сельскохозяйственным угодьям на протяжении 81 м, затем в юго-западном направлении по лесному массиву, пересекая автомобильную дорогу, на протяжении 332 м, далее в юго-восточном направлении по лесному массиву на протяжении 320 м, затем в северо-восточном направлении по лесному массиву на протяжении 185 м, далее в юго-западном направлении по западной стороне автомобильной дороги Кременки - Екатериновка на протяжении 1268 м, далее в северо-восточном направлении по лесному массиву по восточной границе садовых участков на протяжении 677 м, в западном направлении по лесному массиву по северной границе садовых участков на протяжении 457 м, затем в общем северо-западном направлении по лесному массиву на протяжении 2301 м до точки 663;

12) от точки 663 в южном направлении по лесному массиву на протяжении 1211 м, в общем юго-восточном направлении по лесному массиву на протяжении 2371 м, далее в северо-западном направлении по лесному массиву западнее г. Кременки на протяжении 223 м, далее в южном направлении по лесному массиву западнее г. Кременки на протяжении 513 м, далее в северо-западном направлении по лесному массиву западнее г. Кременки на протяжении 672 м, в южном направлении по лесному массиву западнее г. Кременки на протяжении 277 м, далее в юго-восточном направлении по лесному массиву западнее г. Кременки на протяжении 401 м до точки 690;

13) от точки 690 в юго-восточном направлении по северной стороне автомобильной дороги Белоусово – Высокиничи - Серпухов на протяжении 840 м, затем в юго-западном направлении по западной стороне грунтовой дороги на протяжении 202 м, затем, огибая территорию пляжа, в северо-восточном направлении на протяжении 234 м по сельскохозяйственным угодьям до точки 706;

14) от точки 706 в юго-восточном направлении по южной стороне автомобильной дороги Белоусово - Высокиничи - Серпухов на протяжении 1063 м, далее по полевой дороге по границе жилой застройки г. Кременки на протяжении 565 м до точки 729;

15) от точки 729 в юго-восточном затем в северо-восточном направлении по автомобильной дороге Белоусово - Высокиничи - Серпухов на протяжении 2630 м до пересечения с границей муниципального образования "Город Кременки" (узловая точка 755);

16) от узловой точки 755 в южном направлении по безымянному ручью на протяжении 352 м, далее в юго-восточном направлении по грунтовой дороге, пересекая просеку под линию электропередач, на протяжении 437 м, затем в юго-

западном направлении по лесному массиву на протяжении 1516 м до пересечения с границей муниципального образования "Гарусский район" (узловая точка 767);

17) от узловой точки 767 в общем южном направлении по сельскохозяйственным угодьям на протяжении 650 м до точки 778;

18) от точки 778 по направлению течения р. Протва на протяжении 805 м до точки 807;

19) от точки 807 в общем юго-западном направлении по лесному массиву Зареченского участкового лесничества Жуковского лесничества на протяжении 3359 м, далее в северо-западном направлении по лесным насаждениям до автомобильной дороги на протяжении 1278 м до точки 828;

20) от точки 828 в юго-западном направлении по границе лесного массива Зареченского участкового лесничества Жуковского лесничества на протяжении 3059 м, далее в южном направлении по восточной стороне садовых участков на протяжении 991 м, затем в общем юго-восточном направлении по границе лесного квартала № 46 Зареченского участкового лесничества Жуковского лесничества на протяжении 413 м, далее в северо-западном направлении по лесному массиву Зареченского участкового лесничества Жуковского лесничества и далее против течения безымянного ручья на протяжении 2568 м, далее в юго-восточном и юго-западном направлении по лесному массиву Зареченского участкового лесничества Жуковского лесничества на протяжении 2724 м до точки 976;

21) от точки 976 в юго-западном направлении по течению безымянного ручья на протяжении 1024 м до точки 1030;

22) от точки 1030 в юго-западном направлении по лесному массиву Зареченского участкового лесничества Жуковского лесничества на протяжении 455 м, далее в северо-западном направлении по лесному массиву Зареченского участкового лесничества Жуковского лесничества на протяжении 313 м до пересечения с границей муниципального образования "Село Совхоз "Чаусово" (узловая точка 1036);

23) от узловой точки 1036 в общем северо-западном направлении по западной границе лесных кварталов Зареченского участкового лесничества Жуковского лесничества на протяжении 9526 м до точки 1096;

24) от точки 1096 в северном направлении вдоль автомобильной дороги Белоусово - Высокиничи - Серпухов - Чаусово - Троицкое - Кременки на протяжении 1009 м до точки 1109;

25) от точки 1109 в общем северном направлении по восточной границе лесных кварталов № 18, № 14 Зареченского участкового лесничества Жуковского лесничества на протяжении 2186 м до пересечения с границей муниципального образования "Село Высокиничи" (узловая точка 1127);

26) от узловой точки 1127 в северо-восточном направлении по течению безымянной реки, затем по сельскохозяйственным угодьям до р. Протва на протяжении 2399 м до точки 1237;

27) от точки 1237 в восточном направлении по направлению течения по правому берегу реки на протяжении 186 м до точки 1245;

28) от точки 1245 в северо-восточном направлении по сельскохозяйственным угодьям до автомобильной дороги Белоусово - Высокиничи - Серпухов на протяжении 1011 м, затем в юго-восточном направлении по автомобильной дороге Белоусово - Высокиничи - Серпухов на протяжении 221 м до узловой точки 1.

Список координат характерных точек границы  
сельского поселения "Село Троицкое"

№ точки	Координаты в системе МСК-40	
	X	Y
1	2	3
1	474939.16	1344054.29
10	474928.79	1345472.05
268	483623.56	1356605.00
400	473155.56	1358502.36
417	473201.48	1356154.24
455	473060.35	1355839.94
467	473744.84	1355543.76
523	474258.56	1355574.00
569	473375.24	1356166.21
596	474281.07	1355575.68
628	475872.01	1356287.24
663	475922.48	1353125.32
690	472773.72	1353826.38
706	472491.47	1354628.99
729	472234.51	1355999.85
755	472686.71	1358326.87
767	470858.85	1358124.03
778	470315.43	1358073.45
807	469687.23	1358200.89
828	468379.64	1355373.99
976	465252.02	1349075.00
1030	465135.65	1348192.65
1036	464823.95	1347808.65
1096	468984.66	1342532.70
1109	469976.76	1342536.57
1127	471965.31	1342780.38
1237	474040.26	1343487.15
1245	474017.94	1343669.85

13. Описание границы муниципального образования  
сельское поселение "Деревня Тростье"

Текстовое описание границы сельского поселения "Деревня Тростье" произведено согласно цифровым обозначениям в направлении север - восток - юг - запад.

Граница сельского поселения "Деревня Тростье" проходит следующим образом:

1) от узловой точки 1 в общем юго-восточном направлении от пересечения двух дорог по лесному массиву и грунтовой дороге, огибая с западной стороны дер. Верхние Колодези, вдоль полосы отвода автомобильной дороги А-108 "Московское большое кольцо" Дмитров - Сергиев - Посад - Орехово - Зуево - Воскресенск - Михнево - Балабаново - Руза - Клин - Дмитров на протяжении 6053 м до точки 40;

2) от точки 40 в северо-восточном направлении, восточнее дер. Верхние Колодези, по грунтовой дороге, огибая садовые участки, на протяжении 2383 м до точки 65;

3) от точки 65 в северо-северо-восточном направлении по лесной просеке и лесному массиву, пересекая грунтовую дорогу, на протяжении 2346 м до точки 93;

4) от точки 93 в общем юго-восточном направлении по границе лесного массива и пруда, огибая дер. Маринки, на протяжении 2330 м до точки 125;

5) от точки 125 в общем северо-восточном направлении по лесному массиву, огибая дер. Маринки, пересекая автомобильную дорогу Московское большое кольцо - Курилово, вдоль неё на протяжении 1921 м до точки 161;

6) от точки 161 в общем юго-восточном направлении по лесному массиву с западной и южной стороны дер. Рыжково на протяжении 2741 м до точки 185;

7) от точки 185 в общем северо-восточном направлении по лесному массиву с южной и восточной стороны дер. Рыжково на протяжении 2627 м до точки 205;

8) от точки 205 в северо-восточном направлении по правому берегу р. Нара на протяжении 883 м до точки 220;

9) от точки 220 в общем юго-восточном направлении по лесному массиву на протяжении 1702 м до точки 229;

10) от точки 229 в общем северо-восточном направлении по лесному массиву на протяжении 1020 м до точки 236;

11) от точки 236 в общем юго-западном направлении по границе лесного массива и садовых участков на протяжении 2380 м до точки 262;

12) от точки 262 в общем восточном направлении по лесному массиву, пересекая р. Нара, на протяжении 1215 м до пересечения с границей Московской области (узловая точка 272);

13) от узловой точки 272 по течению, по левому берегу р. Нара на протяжении 1874 м до точки 295;

14) от точки 295 в общем юго-западном направлении, пересекая р. Нара, по лесному массиву на протяжении 2592 м до точки 333;

15) от точки 333 в общем юго-восточном направлении по лесному массиву, пересекая автомобильную дорогу "Симферопольско-Брестское шоссе" на протяжении 9148 м, до пересечения с границей Московской области (узловая точка 383);

16) от узловой точки 383 в юго-западном направлении по лесному массиву на протяжении 1358 м, далее в юго-восточном направлении по лесному массиву с южной и западной сторон дер. Станки на протяжении 1575 м, затем в юго-западном направлении по лесному массиву на протяжении 656 м, до пересечения с границей муниципального образования "Село Троицкое" (узловая точка 398);

17) от узловой точки 398 в общем юго-западном направлении по лесному массиву на протяжении 2141 м до точки 400;

18) от точки 400 в северо-западном направлении по лесному массиву на протяжении 2779 м, затем в юго-западном направлении по границе сельскохозяйственных угодий и лесному массиву на протяжении 571 м, далее в

общем западном направлении по границе сельскохозяйственных угодий и лесному массиву на протяжении 907 м, затем в северо-восточном направлении по границе сельскохозяйственных угодий и лесному массиву на протяжении 492 м до точки 418;

19) от точки 418 в общем юго-западном направлении по границе сельскохозяйственных угодий и лесному массиву на протяжении 2367 м, затем в общем северо-западном направлении по лесному массиву на протяжении 1109 м до точки 441;

20) от точки 441 в общем южном направлении по ручью Смородинка, лесному массиву и грунтовой дороге на протяжении 7423 м до точки 592;

21) от точки 592 в общем западном направлении севернее дер. Нижняя Вязовня и с. Бор на протяжении 6850 м до точки 650;

22) от точки 650 в общем юго-восточном направлении по лесному массиву, севернее с. Бор на протяжении 881 м, далее в западном направлении по границе лесного массива и автомобильной дороги "Белоусово – Высокиничи - Серпухов" на протяжении 1435 м, до пересечения с границей муниципального образования "Село Высокиничи" (узловая точка 665);

23) от узловой точки 665 в общем северо-восточном направлении по лесному массиву на протяжении 879 м, затем в общем северо-западном направлении по лесному массиву, пересекая автомобильную дорогу А-108 "Московское большое кольцо" и вдоль неё на протяжении 3830 м до точки 710;

24) от точки 710 в западном направлении по лесной просеке на протяжении 1783 м до точки 712;

25) от точки 712 в общем северном направлении по лесному массиву, восточнее дер. Щиглево, на протяжении 1207 м до точки 716;

26) от точки 716 в общем северо-западном направлении восточнее дер. Щиглево на протяжении 1471 м до точки 732;

27) от точки 732 по течению по середине р. Аложка на протяжении 826 м до точки 801;

28) от точки 801, пересекая р. Аложка, в общем западном направлении по лесному массиву и сельскохозяйственным угодьям, севернее дер. Щиглево и дер. Грибовка на протяжении 2673 м до точки 850;

29) от точки 850 в общем юго-западном направлении по лесному массиву, севернее дер. Грибовка, пересекая автомобильную дорогу "Белоусово - Высокиничи - Серпухов", вдоль неё, огибая пионерлагерь, на протяжении 3915 м до точки 923;

30) от точки 923 в северо-западном направлении по границе лесного массива и сельскохозяйственных угодий до р. Протва на протяжении 1950 м до точки 933;

31) от точки 933 в северо-восточном направлении по левому берегу р. Протва на протяжении 566 м до точки 943;

32) от точки 943 в общем северо-западном направлении по лесному массиву на протяжении 2436 м, до пересечения с границей муниципального образования "Село Восход" (узловая точка 958);

33) от узловой точки 958 в общем северо-восточном направлении по лесному массиву, огибая территорию санатория "Восход" с восточной стороны, вдоль автомобильной дороги, огибая с южной стороны садовые участки, на протяжении 1724 м, до пересечения с границей муниципального образования "Деревня Верховье" (узловая точка 981);

34) от узловой точки 981 в северо-восточном направлении по лесному массиву, пересекая автомобильную дорогу "Белоусово - Высокиничи - Серпухов" и просеку

под линию электропередачи, по лесному массиву вдоль автомобильной дороги на протяжении 905 м до точки 994;

35) от точки 994 в общем северо-северо-восточном направлении по лесному массиву, огибая садовые участки с восточной стороны, на протяжении 2259 м до точки 1011;

36) от точки 1011 в общем северо-восточном направлении по лесному массиву на протяжении 2663 м до точки 1035;

37) от точки 1035 в общем северо-западном направлении по лесному массиву на протяжении 1094 м, затем в северо-восточном направлении по лесному массиву на протяжении 1708 м до точки 1053;

38) от точки 1053 в общем северо-западном направлении по лесному массиву и сельскохозяйственным угодьям на протяжении 1145 м до точки 1059;

39) от точки 1059 в общем юго-западном направлении по лесному массиву на протяжении 2258 м до точки 1083;

40) от точки 1083 в общем северном направлении по лесному массиву, вдоль лесной дороги и линии электропередач на протяжении 4494 м до точки 1119;

41) от точки 1119 в общем северо-восточном направлении, пересекая линию электропередачи, по лесному массиву, вдоль линии электропередач на протяжении 3867 м, до пересечения с границей муниципального образования "Село Истье" (узловая точка 1152);

42) от узловой точки 1152 в общем северо-восточном направлении по лесному массиву, вдоль линии электропередачи, пересекая автомобильную дорогу "Симферопольско - Брестское шоссе", на протяжении 7071 м до пересечения с границей муниципального образования "Село Тарутино" (узловая точка 1).

Список координат характерных точек границы  
сельского поселения "Деревня Тростье"

№ точки	Координаты в системе МСК-40	
	X	Y
1	2	3
1	496049.4	1341455.9
40	494337.8	1344568.6
65	494489.2	1346165.7
93	496468.3	1347124.1
125	494809.6	1348123.8
161	495655.8	1349389.5
185	493903.0	1350317.0
205	495860.5	1351188.4
220	496167.8	1351914.4
229	495173.7	1352876.1
236	495609.5	1353677.1
262	493925.8	1353189.4
272	493965.0	1354356.0
295	492767.7	1354543.8
333	491937.4	1352361.3

383	485551.7	1356857.1
398	483623.6	1356605.0
400	481690.1	1355714.9
418	483279.3	1352559.5
441	481871.8	1350396.7
592	475405.7	1350693.2
650	475556.5	1345538.4
665	474939.2	1344054.3
710	477395.7	1342149.9
712	477497.7	1340370.1
716	478625.4	1340328.4
732	479427.2	1340016.8
801	479231.1	1339637.4
850	479284.4	1338020.2
923	477717.2	1336649.0
933	478201.5	1334784.5
943	478592.9	1335187.8
958	479492.9	1333869.7
981	480428.9	1334104.1
994	480684.6	1334968.0
1011	482722.6	1334734.8
1035	484541.4	1336159.5
1053	486137.3	1337150.0
1059	486672.6	1336440.9
1083	485249.3	1335269.2
1119	489636.1	1335581.2
1152	491849.7	1336831.4

#### 14. Описание границы муниципального образования сельское поселение "Село Трубино"

Текстовое описание границы сельского поселения "Село Трубино" произведено согласно цифровым обозначениям в направлении север - восток - юг - запад.

Граница сельского поселения "Село Трубино" проходит следующим образом:

1) от узловой точки 1 в общем юго-восточном направлении по течению р.Протва на протяжении 20062 м до пересечения с границей муниципального образования "Село Высокиничи" (узловая точка 309);

2) от узловой точки 309 в общем юго-западном направлении по границе лесного массива, восточнее дер. Луканино, по границе лесного массива и лесным массивам лесных кварталов № 16 и № 21 Зареченского участкового лесничества Жуковского лесничества, пересекая р. Сухоножка, на протяжении 5049 м до точки 374;

3) от точки 374 в общем юго-восточном направлении по северной и восточной границам лесных кварталов № 21, № 25, № 29 и № 32 Зареченского участкового лесничества Жуковского лесничества, пересекая приток р. Паж, на протяжении 4221 м до точки 407;

4) от точки 407 в общем юго-западном направлении по восточной границе лесных кварталов № 32 и № 34 Зареченского участкового лесничества Жуковского лесничества, пересекая безымянный ручей, на протяжении 2882 м до точки 436;

5) от точки 436 в восточном направлении по восточной границе лесного квартала № 34 Зареченского участкового лесничества Жуковского лесничества на протяжении 677 м до точки 441;

6) от точки 441 в юго-западном направлении по восточной и южной границе лесного квартала № 34 Зареченского участкового лесничества Жуковского лесничества на протяжении 1628 м до пересечения с границей муниципального образования "Малоярославецкий район" (узловая точка 457);

7) от узловой точки 457 в общем юго-западном направлении по южной границе лесных кварталов № 34 и № 33 Зареченского участкового лесничества Жуковского лесничества на протяжении 2028 м до точки 466;

8) от точки 466 в общем северо-западном направлении по западной границе лесных кварталов № 33 и № 30 Зареченского участкового лесничества Жуковского лесничества на протяжении 2685 м до точки 493;

9) от точки 493 в северо-западном направлении по западной и южной границам лесных кварталов № 30, № 26, № 17 и № 12 Зареченского участкового лесничества Жуковского лесничества на протяжении 5576 м до точки 512;

10) от точки 512 в северном направлении по западной границе лесных кварталов № 12 и № 9 Зареченского участкового лесничества Жуковского лесничества на протяжении 2064 м до точки 517;

11) от точки 517 в северо-северо-западном направлении по западной границе лесных кварталов № 6, № 2 и № 1 Зареченского участкового лесничества Жуковского лесничества на протяжении 4465 м до точки 528;

12) от точки 528 в общем северо-восточном направлении по северной границе лесного квартала № 1 Зареченского участкового лесничества Жуковского лесничества и по границе муниципального образования "Малоярославецкий район" на протяжении 3555 м, до пересечения с границей муниципального образования "Деревня Верховье" (узловая точка 1).

Список координат характерных точек границы  
сельского поселения "Село Трубино"

№ точки	Координаты в системе МСК-40	
	X	Y
1	2	3
1	487744.65	1323501.12
309	480374.32	1331443.18
374	478372.68	1327957.65
407	476362.43	1330095.24
436	474457.51	1329002.65
441	474473.21	1329674.32
457	473387.37	1328638.61

466	472981.68	1326988.66
493	475405.67	1326341.70
512	479400.84	1322781.06
517	481458.37	1322943.19
528	485419.20	1321520.67

15. Описание границы муниципального образования  
сельское поселение "Село Совхоз Чаусово"

Текстовое описание границы сельского поселения "Село Совхоз Чаусово" произведено согласно цифровым обозначениям в направлении север - восток - юг - запад.

Граница сельского поселения "Село Совхоз Чаусово" проходит следующим образом:

1) от узловой точки 1 в северо-восточном направлении по западной границе лесного квартала № 37 Зареченского участкового лесничества Жуковского лесничества, вдоль грунтовой дороги на протяжении 863 м, далее в общем восточном направлении по северной границе лесного квартала № 37 Зареченского участкового лесничества Жуковского лесничества на протяжении 2061 м до точки 35;

2) от точки 35 в общем южном направлении по границе лесных кварталов № 37 и № 4 Зареченского участкового лесничества Жуковского лесничества на протяжении 2259 м до точки 55;

3) от точки 55 в общем северном направлении по лесному массиву на протяжении 1131 м, далее в северо-восточном направлении по безымянному ручью на протяжении 561 м до точки 75;

4) от точки 75 в общем восточном направлении по безымянному ручью на протяжении 4200 м, далее в общем восточном направлении по р. Ича, по направлению течения, на протяжении 1068 м до точки 225;

5) от точки 225 в общем юго-восточном направлении по лесному массиву на протяжении 889 м, далее в северо-восточном направлении по лесному массиву, севернее садовых участков на протяжении 680 м, далее в общем восточном направлении по границе лесного массива, затем по северной границе лесного квартала № 12 Зареченского участкового лесничества Жуковского лесничества на протяжении 2189 м до точки 293;

6) от точки 293 в общем южном направлении по восточной границе лесного квартала № 12 Зареченского участкового лесничества Жуковского лесничества, западнее и южнее дер. Базовка на протяжении 1223 м, далее в общем северном направлении по западной границе лесного квартала № 13 Зареченского участкового лесничества Жуковского лесничества, затем по границе лесного массива до западной границы автомобильной дороги "Белоусово – Высокиничи – Серпухов" – Чаусово – Троицкое - Кременки на протяжении 1435 м до точки 319;

7) от точки 319 в юго-восточном направлении по западной границе автомобильной дороги "Белоусово – Высокиничи - Серпухов" – Чаусово – Троицкое - Кременки, затем в восточном направлении, пересекая ее, на протяжении 558 м, далее в общем восточном направлении по северной границе лесного квартала № 13 Зареченского участкового лесничества Жуковского лесничества на протяжении

1139 м, далее в южном направлении по восточной границе лесного квартала № 13 Зареченского участкового лесничества Жуковского лесничества на протяжении 1391 м, далее в общем восточном направлении по северной границе лесного квартала № 14 Зареченского участкового лесничества Жуковского лесничества до пересечения с границей муниципального образования "Село Троицкое" (узловая точка 342);

8) от узловой точки 342 в общем южном направлении по восточной границе лесных кварталов № 14 и № 18 Зареченского участкового лесничества Жуковского лесничества до восточной границы автомобильной дороги "Белоусово – Высокиничи – Серпухов" – Чаусово – Троицкое - Кременки на протяжении 2186 м до точки 360;

9) от точки 360 в общем южном направлении по восточной границе автомобильной дороги "Белоусово – Высокиничи – Серпухов" – Чаусово – Троицкое - Кременки на протяжении 1009 м до точки 373;

10) от точки 373 в юго-восточном направлении по южной границе лесного квартала № 38 Зареченского участкового лесничества Жуковского лесничества на протяжении 1508 м, далее в северо-восточном направлении по восточной границе лесного квартала № 38 Зареченского участкового лесничества Жуковского лесничества, пересекая просеку под линию электропередачи, на протяжении 1061 м, далее в общем юго-восточном направлении, пересекая просеку под линию электропередачи, по западным границам лесных кварталов № 39 и № 54 Зареченского участкового лесничества Жуковского лесничества, затем по северным границам лесных кварталов № 60 и № 61 Зареченского участкового лесничества Жуковского лесничества на протяжении 4224 м до точки 420;

11) от точки 420 в общем юго-восточном направлении по восточной границе кварталов № 61, № 64 и № 66 Зареченского участкового лесничества Жуковского лесничества на протяжении 2733 м, до пересечения с границей муниципального образования "Тарусский район" (узловая точка 433);

12) от узловой точки 433 в южном направлении по восточной границе кварталов № 61, № 64, № 66 Зареченского участкового лесничества Жуковского лесничества на протяжении 525 м, далее в северо-восточном направлении по лесному массиву на протяжении 372 м, затем в юго-юго-западном направлении по лесному массиву, пересекая грунтовую дорогу, на протяжении 448 м до точки 445;

13) от точки 445 в юго-восточном направлении по южной стороне грунтовой дороги на протяжении 188 м, далее в общем юго-западном направлении по лесному массиву, восточнее садовых участков на протяжении 568 м, затем в общем северо-восточном направлении по лесному массиву на протяжении 1284 м до точки 466;

14) от точки 466 в общем юго-западном направлении по лесному массиву, южнее садовых участков, по лесной полосе, пересекая грунтовую дорогу, на протяжении 3286 м до точки 487;

15) от точки 487 в северо-северо-западном направлении по лесному массиву и границе лесного массива до безымянного ручья на протяжении 2235 м до точки 508;

16) от точки 508 в общем юго-западном направлении по течению безымянного ручья на протяжении 938 м до точки 560;

17) от точки 560 в общем юго-западном направлении по границе лесного массива, по лесному массиву на протяжении 2293 м, далее в северном направлении по границе лесного массива на протяжении 697 м до точки 576;

18) от точки 576 в юго-западном направлении по безымянному ручью на протяжении 1168 м до точки 632;

19) от точки 632 в общем юго-западном направлении по восточной границе ур. Тычиново, по лесному массиву, восточнее просеки на протяжении 2894 м до точки 651;

20) от точки 651 в общем северо-западном направлении по лесному массиву на протяжении 2103 м до точки 665;

21) от точки 665 в общем юго-западном направлении по лесному массиву на протяжении 1731 м до точки 676;

22) от точки 676 в общем северо-западном направлении по лесному массиву, границе садовых участков, пересекая автомобильную дорогу Таруса – Лопатино – Барятино - Роца на протяжении 1987 м, далее в северо-восточном направлении по лесному массиву на протяжении 1147 м до точки 695;

23) от точки 695 в общем северо-западном направлении по границе квартала № 79 Зареченского участкового лесничества Жуковского лесничества на протяжении 3460 м до точки 717;

24) от точки 717 в общем юго-западном направлении по границе лесного массива, течению р. Роца, по южной границе кварталов № 78 и № 77 Зареченского участкового лесничества Жуковского лесничества и по восточной границе квартала № 76 Зареченского участкового лесничества Жуковского лесничества на протяжении 7231 м до точки 791;

25) от точки 791 в общем северо-западном направлении по безымянному ручью на протяжении 1877 м до точки 982;

26) от точки 982 в общем северо-западном направлении по лесному массиву на протяжении 3266 м до пересечения с границей муниципального образования "Малоярославецкий район" (узловая точка 1004);

27) от узловой точки 1004 в северо-восточном направлении по лесному массиву и западной границе квартала № 69 Зареченского участкового лесничества Жуковского лесничества на протяжении 2040 м, затем в общем северо-западном направлении по западной границе квартала № 69 Зареченского участкового лесничества Жуковского лесничества и южной границе квартала № 48 Зареченского участкового лесничества Жуковского лесничества на протяжении 1700 м до точки 1027;

28) от точки 1027 в общем северо-западном направлении по лесному массиву и безымянному ручью, пересекая его, на протяжении 3378 м до точки 1066;

29) от точки 1066 в общем северо-северо-восточном направлении по лесному массиву и западной границе квартала № 31 Зареченского участкового лесничества Жуковского лесничества на протяжении 1557 м, далее в общем восточном направлении по западной границе квартала № 31 Зареченского участкового лесничества Жуковского лесничества на протяжении 1243 м до точки 1083;

30) от точки 1083 в северо-восточном направлении по западной границе квартала № 6 Зареченского участкового лесничества Жуковского лесничества на протяжении 1385 м, затем в северо-восточном направлении по западной границе кварталов № 36 и № 37 Зареченского участкового лесничества Жуковского лесничества, по просеке на протяжении 2241 м до пересечения с границей муниципального образования "Село Высокиничи" (узловая точка 1).

Список координат характерных точек границы  
сельского поселения "Село Совхоз Чаусово"

№ точки	Координаты в системе МСК-40	
	X	Y
1	2	3
1	472634.14	1331197.43
35	473209.46	1333120.58
55	471733.91	1333629.19
75	473152.74	1334170.83
225	472701.54	1338329.82
293	472727.93	1340396.30
319	472989.91	1340996.69
342	471965.31	1342780.38
360	469976.76	1342536.57
373	468984.66	1342532.70
420	467020.98	1346795.46
433	464823.95	1347808.65
445	463956.74	1348068.02
466	463786.32	1349056.17
487	461528.88	1347196.81
508	463020.90	1346355.81
560	462846.81	1345715.67
576	462725.72	1344191.82
632	462109.53	1343260.40
651	460235.06	1342308.71
665	461567.79	1341147.77
676	460599.54	1340353.56
695	462363.59	1339772.73
717	464252.82	1339164.14
791	462525.47	1334486.87
982	463227.66	1333252.62
1004	465714.29	1331598.42
1027	467869.79	1332017.97
1066	468572.38	1330174.97
1083	469839.40	1332058.30

16. Описание границы муниципального образования  
сельское поселение "Деревня Чубарово"

Текстовое описание границы сельского поселения "Деревня Чубарово" произведено согласно цифровым обозначениям в направлении север - восток - юг - запад.

Граница сельского поселения "Деревня Чубарово" проходит следующим

образом:

1) от узловой точки 1 в общем северном направлении по границе лесного массива, западнее дер. Нара на протяжении 634 м, далее в восточном направлении по границе лесного массива, западнее дер. Нара на протяжении 840 м, затем в северо-западном направлении по лесному массиву севернее дер. Нара на протяжении 2044 м, далее в общем северо-восточном направлении по сельскохозяйственным угодьям, затем по лесному массиву, западнее садовых участков на протяжении 3500 м до точки 64;

2) от точки 64 по середине р. Нара, по направлению течения на протяжении 173 м до точки 66;

3) от точки 66 в восточном направлении по лесному массиву на протяжении 1674 м, далее в северо-восточном направлении по лесному массиву южнее садовых участков на протяжении 571 м, затем в юго-восточном направлении по лесному массиву южнее садовых участков на протяжении 438 м до точки 84;

4) от точки 84 против течения по безымянному ручью на протяжении 1036 м до точки 125;

5) от точки 125 в восточном и южном направлении по лесному массиву восточнее дер. Инино на протяжении 3502 м, далее в общем юго-восточном направлении по лесному массиву вдоль автомобильной дороги, по границе г. Москвы и Калужской области на протяжении 1695 м, затем в юго-восточном направлении по лесному массиву на протяжении 1610 м до точки 203;

6) от точки 203 в юго-западном направлении по границе лесного массива, огибая садовые участки, затем по южной стороне обрыва на протяжении 1320 м до точки 240;

7) от точки 240 по левому берегу по течению р. Нара на протяжении 206 м до точки 249;

8) от точки 249, пересекая р. Нара, далее в западном направлении, по южной границе жилой застройки с. Никольское, вдоль автомобильной дороги на протяжении 491 м, затем в северном направлении, западнее с. Никольское на протяжении 599 м, далее по границе лесного массива, огибая садовые участки с западной стороны, на протяжении 2831 м, далее в юго-восточном направлении по лесному массиву на протяжении 808 м до точки 359;

9) от точки 359 против течения р. Бухловка на протяжении 1793 м до точки 472;

10) от точки 472 в южном направлении по лесным насаждениям, огибая дер. Борисково с западной стороны, на протяжении 378 м, далее в западном направлении по границе лесного массива и сельскохозяйственных угодий на протяжении 433 м до точки 497;

11) от точки 497 в северо-западном направлении по границе лесного массива и сельскохозяйственных угодий на протяжении 1041 м, затем в северо-западном направлении по лесному массиву вдоль дороги, пересекая автомобильную дорогу А-101 "Москва – Малоярославец – Рославль" до плотины на протяжении 1600 м до точки 549;

12) от точки 549 против течения р. Бухловка на протяжении 3252 м, далее в северо-западном направлении по лесному массиву южнее дер. Нара на протяжении 847 м, далее по границе лесного массива и сельскохозяйственных угодий, западнее дер. Нара на протяжении 1829 м до узловой точки 1.

Список координат характерных точек границы  
сельского поселения "Деревня Чубарово"

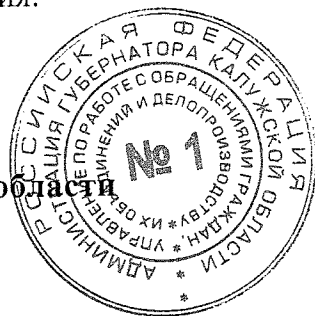
№ точки	Координаты в системе МСК-40	
	X	Y
1	2	3
1	508712.12	1337761.49
64	511684.92	1340217.59
66	511518.23	1340262.21
84	511846.76	1342569.54
125	512276.80	1342611.87
203	507312.63	1344811.77
240	506971.49	1343859.27
249	506782.17	1343784.24
359	504740.25	1343527.38
472	504430.38	1342008.18
497	504114.00	1341507.33
549	506061.54	1340417.19";

5) разделы 8 и 15 приложения № 10 считать разделами 10 и 3 соответственно.

**Статья 3**

Настоящий Закон вступает в силу через десять дней после его официального опубликования.

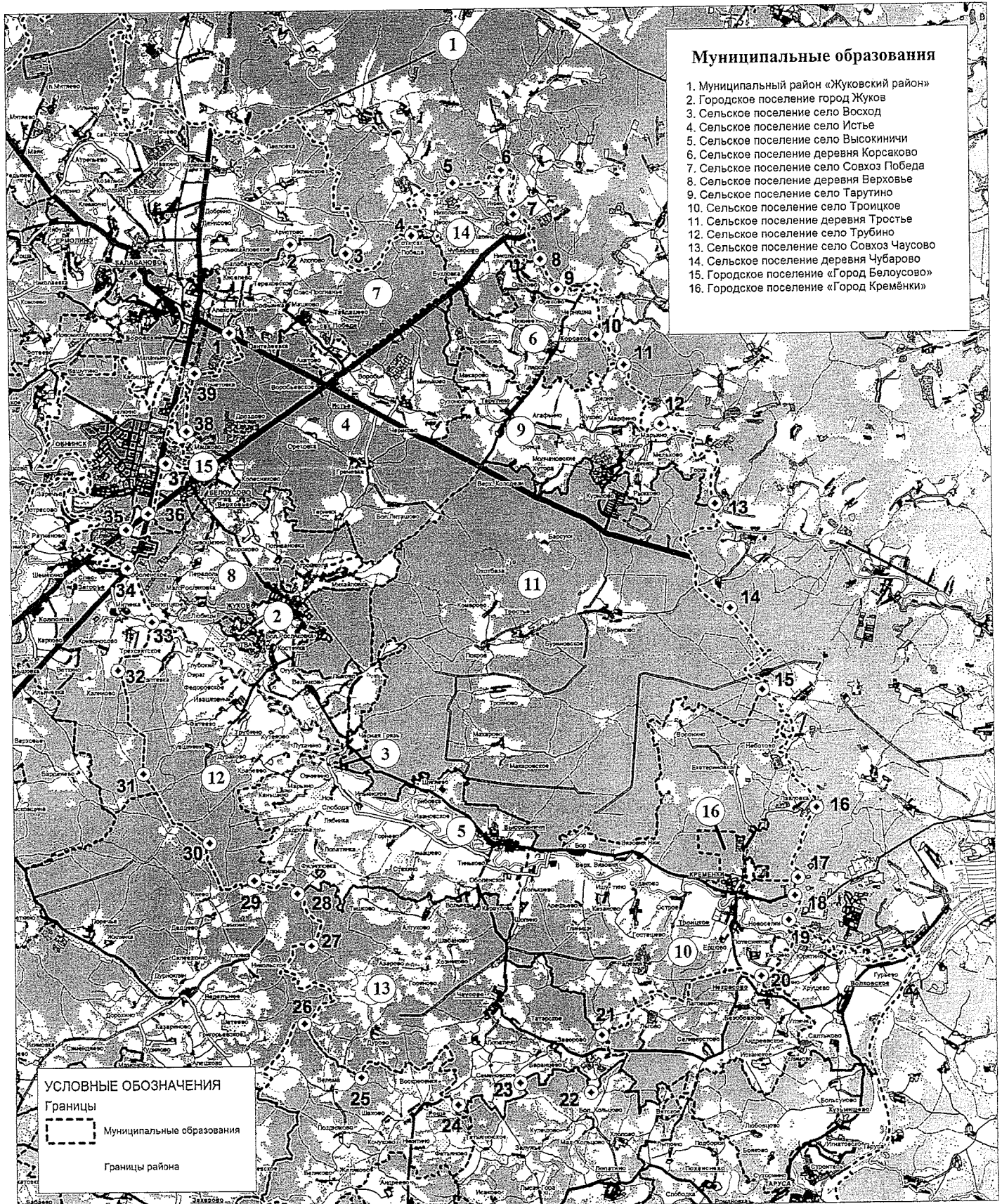
Губернатор  
Калужской области



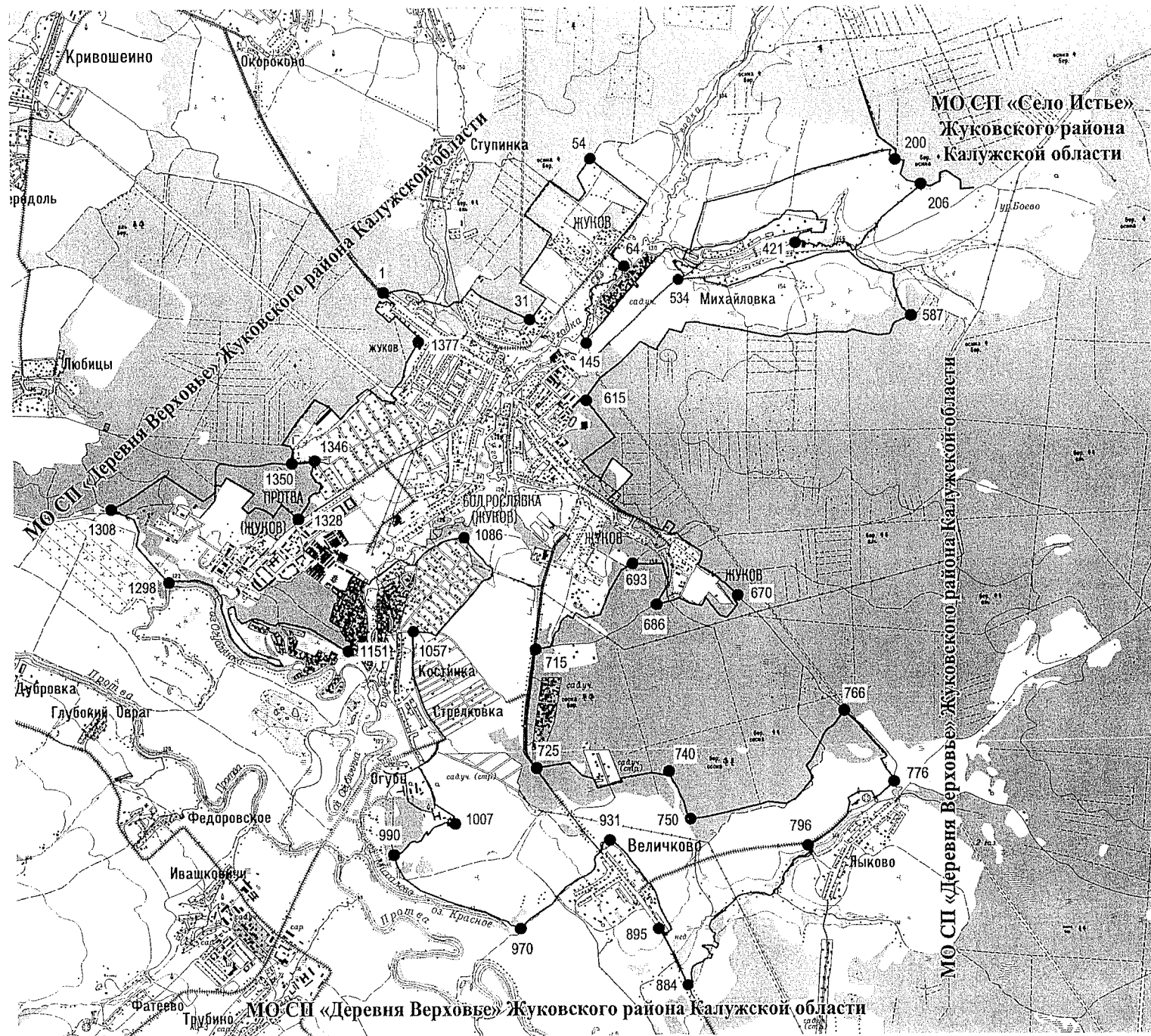
А.Д. Артамонов

г. Калуга  
11 декабря 2018 г.  
№ 423-ОЗ

Карта(схема) границ муниципального района  
"Жуковский район" Калужской области.

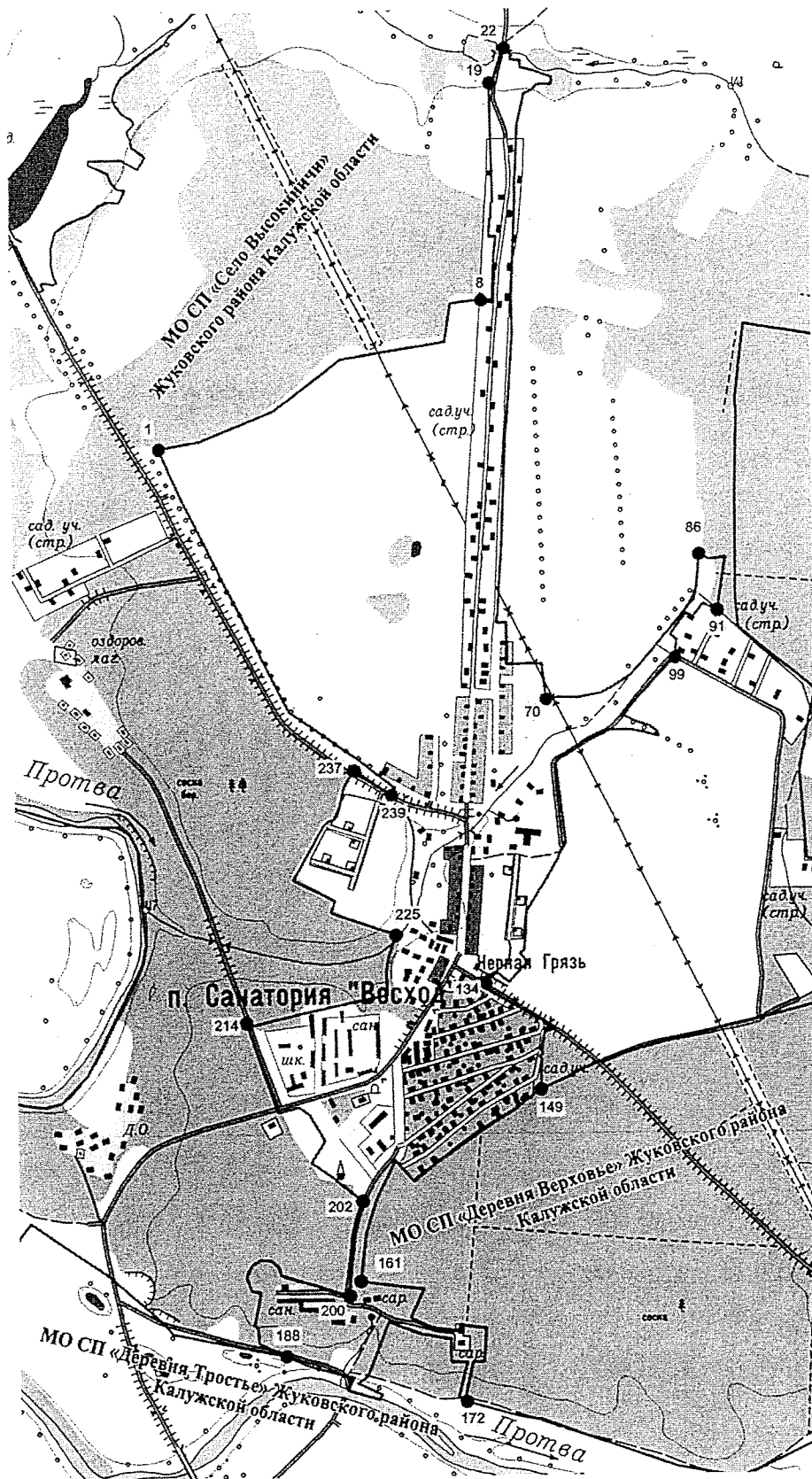


Карта (схема) границ муниципального образования городское поселение «Город Жуков»



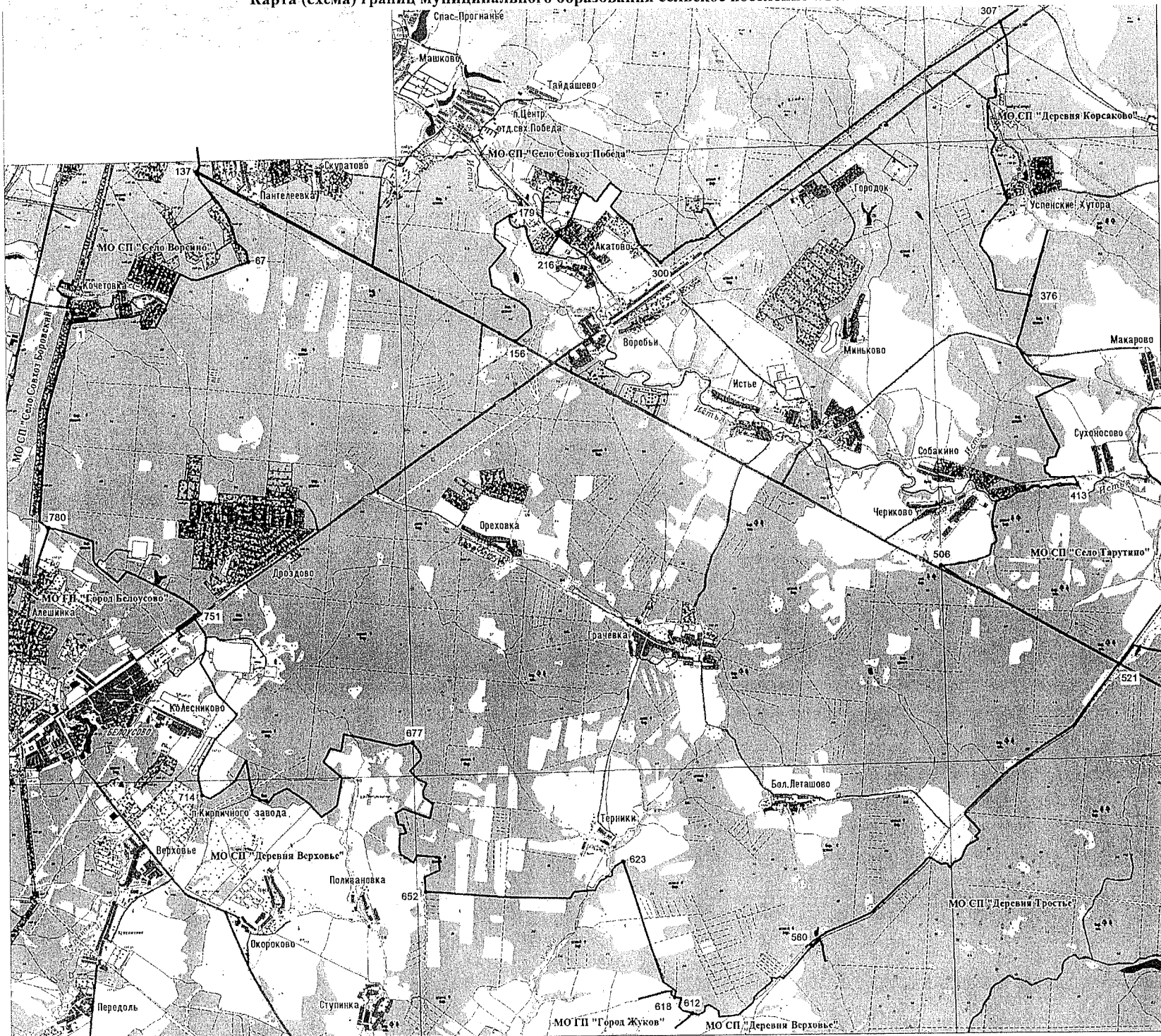


Карта(схема) границ муниципального образования  
сельское поселение «Село Восход»



Масштаб 1:20000

Карта (схема) границ муниципального образования сельское поселение «Село Истье»



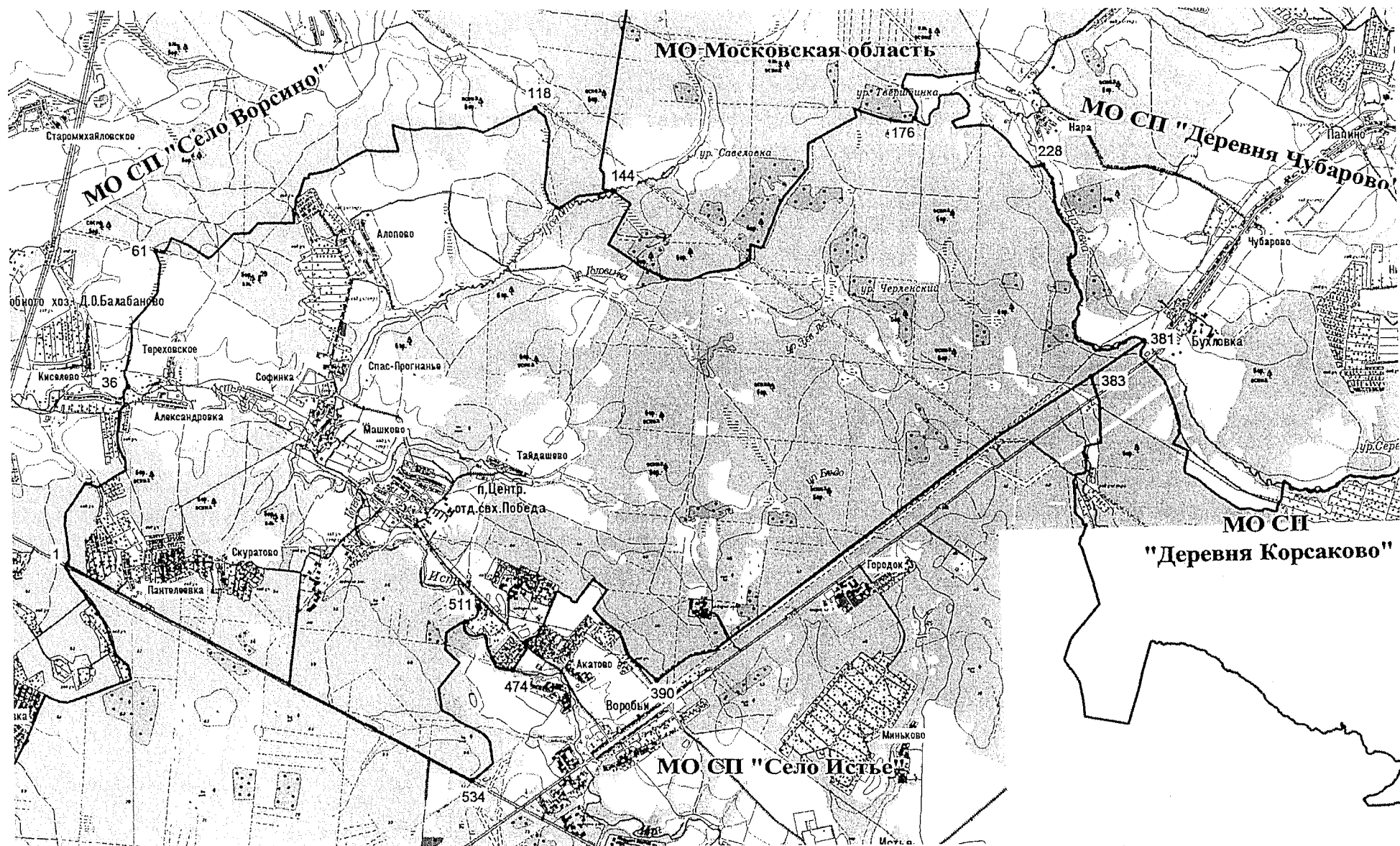
# Карта (схема) границ муниципального образования сельское поселение «Село Высокиничи»



Масштаб 1:50000



Карта (схема) границ муниципального образования сельское поселение «Село «Совхоз Победа»

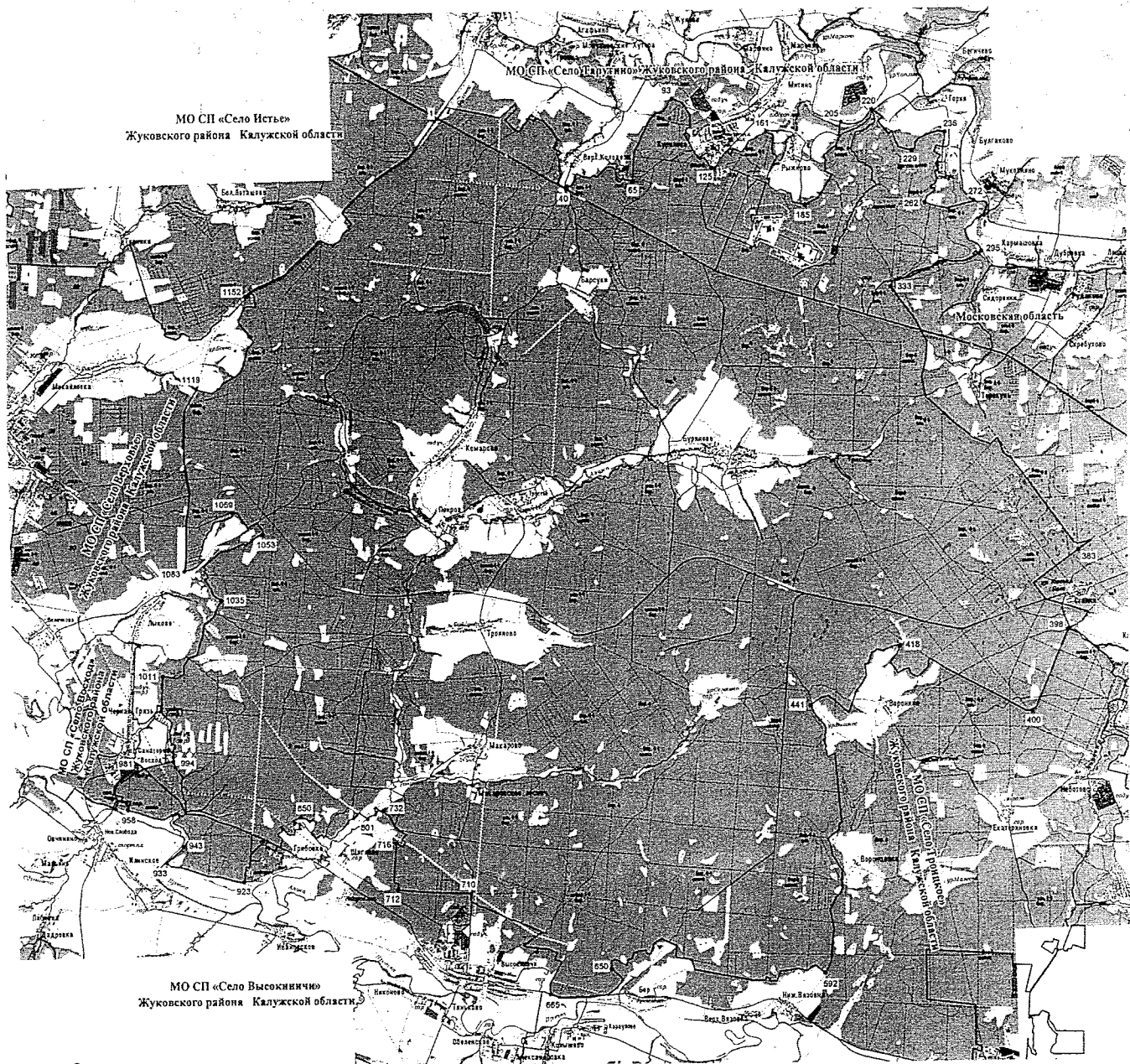


Масштаб 1:50000



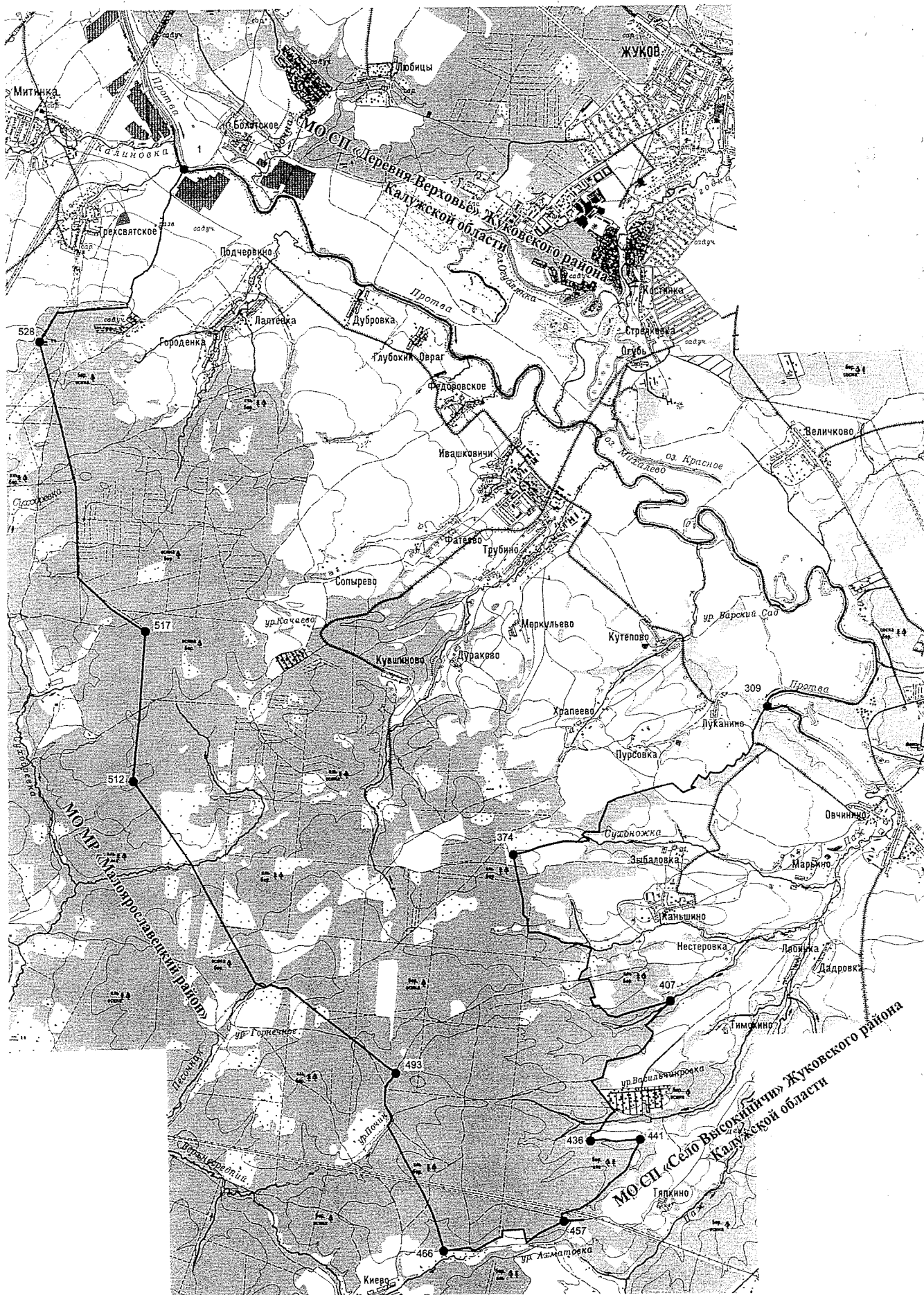


Карта (схема) границ муниципального образования сельское поселение «Деревня Тростье»



Масштаб 1:50000

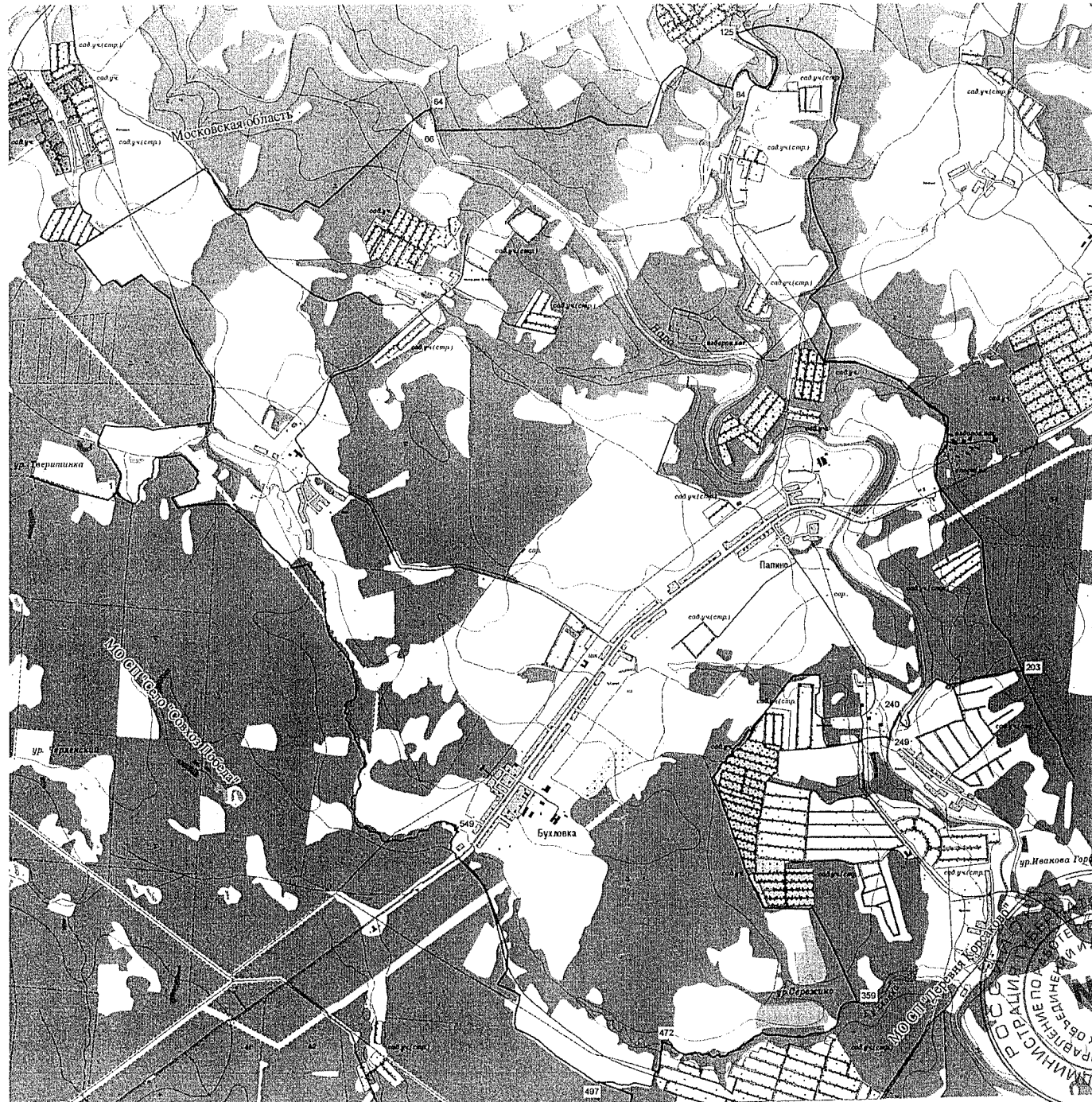
Карта (схема) границ муниципального образования сельское поселение «Село Трубино»



Масштаб 1:50000



Карта (схема) границ муниципального образования сельское поселение «Деревня Чубарово»



Масштаб 1:25000

