



# **ЗАКОН**

## **Калужской области**

**О внесении изменений в Закон Калужской области "Об установлении границ муниципальных образований, расположенных на территории административно-территориальных единиц "Брятинский район", "Куйбышевский район", "Людиновский район", "Мещовский район", "Спас-Деменский район", "Ульяновский район", и наделении их статусом городского поселения, сельского поселения, муниципального района"**

Принят Законодательным Собранием 19 апреля 2018 года

### **Статья 1**

Настоящим Законом в соответствии с частью 3 статьи 85 Федерального закона от 6 октября 2003 года № 131-ФЗ "Об общих принципах организации местного самоуправления в Российской Федерации", подпунктом 36 пункта 2 статьи 26.3 Федерального закона от 6 октября 1999 года № 184-ФЗ "Об общих принципах организации законодательных (представительных) и исполнительных органов государственной власти субъектов Российской Федерации" вносятся изменения в Закон Калужской области от 04.10.2004 № 354-ОЗ "Об установлении границ муниципальных образований, расположенных на территории административно-территориальных единиц "Брятинский район", "Куйбышевский район", "Людиновский район", "Мещовский район", "Спас-Деменский район", "Ульяновский район", и наделении их статусом городского поселения, сельского поселения, муниципального района" в целях регулирования отношений, связанных с описанием и утверждением границ муниципального образования "Спас-Деменский район" и входящих в его состав поселений в соответствии с требованиями градостроительного и земельного законодательства.

### **Статья 2**

Внести в Закон Калужской области от 4 октября 2004 года № 354-ОЗ "Об установлении границ муниципальных образований, расположенных на территории административно - территориальных единиц "Брятинский район", Куйбышевский район", "Людиновский район", "Мещовский район", "Спас-Деменский район", "Ульяновский район", и наделении их статусом городского поселения, сельского поселения, муниципального района" (в редакции законов Калужской области от 05.10.2005 № 126-ОЗ, от 30.09.2008 № 467-ОЗ, от 25.09.2009 № 569-ОЗ, от 10.11.2009 № 592-ОЗ, от 10.05.2011 № 138-ОЗ, от 25.10.2012 № 341-ОЗ, от 04.03.2013

№ 393-ОЗ, от 25.10.2013 № 497-ОЗ, от 26.05.2014 № 586-ОЗ, от 27.02.2015 № 694-ОЗ, от 02.11.2015 № 12-ОЗ, от 31.03.2016 № 64-ОЗ, от 21.09.2017 № 251-ОЗ, от 22.03.2018 № 317-ОЗ) следующие изменения:

1) абзац первый пункта 4 статьи 5 изложить в следующей редакции:

"4. Утвердить границы муниципальных образований, перечисленных в настоящей статье, согласно картам (схемам) и описанию границ муниципальных образований, являющимся приложениями № 9-10 к настоящему Закону.";

2) приложение № 9 изложить согласно приложению 1 к настоящему Закону;

3) приложение № 10 изложить в следующей редакции:

"Приложение № 10  
к Закону Калужской области  
от 4 октября 2004 года № 354-ОЗ"

**Описание границ  
муниципальных образований, расположенных на территории  
административно-территориальной единицы "Спас-Деменский район"**

**1. Описание границы муниципального образования "Спас-Деменский район"**

Текстовое описание границы муниципального района "Спас-Деменский район" произведено согласно цифровым обозначениям в направлении север - восток - юг - запад.

Граница муниципального района "Спас-Деменский район" проходит следующим образом:

1) от точки 1, находящейся на берегу р. Демины в 3415 м северо-западнее дер. Горки в общем северо-восточном направлении 7518 м по границе Смоленской области, пересекая р. Демина, безымянный ручей по северной границе лесных кварталов № 1, № 3 Павлиновского участкового лесничества Спас-Деменского лесничества до точки 2;

2) от точки 2 в общем юго-восточном направлении 2520 м по границе Смоленской области и северо-восточным границам лесных кварталов № 3, № 4 Павлиновского участкового лесничества Спас-Деменского лесничества до точки 3;

3) от точки 3 в общем северо-восточном направлении 5362 м по границе Смоленской области и северным границам лесных кварталов № 7, № 9, № 10, № 11, № 13 Павлиновского участкового лесничества Спас-Деменского лесничества до точки 4;

4) от точки 4 в южном направлении 1796 м по границе Смоленской области и восточной границе лесного квартала № 13 Павлиновского участкового лесничества Спас-Деменского лесничества до точки 5;

5) от точки 5 в общем юго-восточном направлении 1447 м по границе Смоленской области и северным границам лесного квартала № 1 Пригородного участкового лесничества Спас-Деменского лесничества до р. Служнянка, далее в общем северо-восточном направлении 5925 м по границе Смоленской области, р. Служнянка, по западной границе лесного квартала № 4 Пригородного участкового лесничества Спас-Деменского лесничества и северной границе лесного квартала № 1 Спас-Деменского участкового лесничества Спас-Деменского лесничества до точки 6;

6) от точки 6 в общем юго-восточном направлении 7271 м по границе Смоленской области, по северным границам лесных кварталов № 1, № 2, № 3, № 4

Спас-Деменского участкового лесничества Спас-Деменского лесничества до р. Мормозинка (точка 7);

7) от точки 7 в общем северо-восточном направлении 3557 м по границе Смоленской области и по р. Мормозинка, пересекая проселочную дорогу на дер. Лазинки до безымянного ручья (точка 8);

8) от точки 8 в общем юго-восточном направлении 3196 м по границе Смоленской области, по безымянному ручью, по северо-восточным границам лесных кварталов № 10, № 11 Спас-Деменского участкового лесничества Спас-Деменского лесничества до точки 9;

9) от точки 9 в северо-восточном направлении 4785 м по границе Смоленской области и южным границам лесных кварталов № 11, № 12, № 13, № 14 Спас-Деменского участкового лесничества Спас-Деменского лесничества до р. Малая Ворона, далее в южном направлении 1321 м по р. Малая Ворона до точки 10;

10) от точки 10 в общем юго-восточном направлении 9540 м по границе Смоленской области, пересекая р. Малая Ворона, далее по северо-восточным границам лесных кварталов № 15, № 17, № 20, № 23, № 27, № 30, № 31, № 41 Спас-Деменского участкового лесничества Спас-Деменского лесничества до точки 11;

11) от точки 11 в северо-восточном направлении 4685 м по границе Смоленской области, пересекая р. Харьковка, далее по северным границам лесных кварталов № 41, № 42, № 43, № 32, № 33 Спас-Деменского участкового лесничества Спас-Деменского лесничества до пересечения границ муниципальных образований "Спас-Деменский район", "Барятинский район" и Смоленской области (узловая точка 12);

12) от узловой точки 12 в общем юго-западном направлении 6349 м по границе Барятинского района, по восточным и южным границам лесных кварталов № 33, № 44, № 56, № 59 Спас-Деменского участкового лесничества Спас-Деменского лесничества до точки 13;

13) от точки 13 в общем юго-восточном направлении 14677 м по границе муниципального образования "Барятинский район", по восточным границам лесных кварталов № 6, № 7 и северной границе лесного квартала № 8 Спас-Деменского участкового лесничества Спас-Деменского лесничества, далее по р. Харьковка, пересекая железную дорогу Фаянсовая - Вязьма, далее по северо-восточным границам лесных кварталов № 11, № 27, № 28 Спас-Деменского участкового лесничества Спас-Деменского лесничества, пересекая автомобильную дорогу А-101 Москва - Малоярославец - Рославль, по руч. Ужаток до точки 14;

14) от точки 14 в общем юго-западном направлении 8384 м по границе муниципального образования "Барятинский район", по западным и северным границам лесных кварталов № 60, № 2, № 1, № 61, № 6 Милятинского участкового лесничества Спас-Деменского лесничества, пересекая железную дорогу Фаянсовая-Вязьма, минуя торфяники, далее в общем юго-восточном направлении 3627 м по границе муниципального образования "Барятинский район", вдоль западных границ лесных кварталов № 6, № 10 Милятинского участкового лесничества Спас-Деменского лесничества, пересекая железную дорогу Сухиничи - Смоленск, ЛЭП, руч. Заболонка до точки 15;

15) от точки 15 в общем южном направлении по границе муниципального образования "Барятинский район", 5353 м по р. Дегна, по восточным границам лесных кварталов № 9, № 10, № 18, № 19, № 26 Пригородного участкового лесничества и западным границам лесных кварталов № 2, № 4 Барятинского участкового лесничества Спас-Деменского лесничества 16626 м, пересекая

р. Дегна, ЛЭП и проселочную дорогу Новоселки - Гайдуки" до пересечения границ муниципальных образований "Спас-Деменский район", "Барятинский район" и "Город Киров и Кировский район" (узловая точка 16);

16) от узловой точки 16 в общем юго-западном направлении 6894 м по границе муниципального образования "Город Киров и Кировский район", пересекая р. Ковылинка по южным границам лесных кварталов № 26, № 25, № 27, № 56 Пригородного участкового лесничества Спас-Деменского лесничества, далее в юго-западном направлении 3298 м по границе муниципального образования "Город Киров и Кировский район", по южным границам лесных кварталов № 56, № 55, № 54 Пригородного участкового лесничества Спас-Деменского лесничества, в общем северо-западном направлении 1490 м по границе муниципального образования "Город Киров и Кировский район" и по западной границе лесного квартала № 54 Пригородного участкового лесничества Спас-Деменского лесничества до точки 17;

17) от точки 17 в общем западном направлении 6707 м по границе муниципального образования "Город Киров и Кировский район", пересекая р. Синьговка по южным границам лесных кварталов № 26, № 27, № 25, № 24 Ново-Александровского участкового лесничества Спас-Деменского лесничества, далее в общем юго-западном направлении 3928 м по границе муниципального образования "Город Киров и Кировский район", по южным границам лесных кварталов № 23, № 20 Ново-Александровского участкового лесничества Спас-Деменского лесничества до пересечения границ муниципальных образований "Спас-Деменский район", "Куйбышевский район" и "Город Киров и Кировский район" (узловая точка 18);

18) от узловой точки 18 в северо-западном направлении 2637 м по границе муниципального образования "Куйбышевский район", по южным границам лесных кварталов № 20, № 18 Ново-Александровского участкового лесничества Спас-Деменского лесничества, далее в общем юго-западном направлении 4232 м по границе муниципального образования "Куйбышевский район", по южным границам лесных кварталов № 18, № 16, № 15, № 14 Ново-Александровского участкового лесничества Спас-Деменского лесничества, пересекая р. Десенка, ЛЭП, далее в юго-западном направлении 5444 м по южным границам лесных кварталов № 14, № 42, № 41 Ново-Александровского участкового лесничества Спас-Деменского лесничества до точки 19;

19) от точки 19 в общем направлении на север по границе муниципального образования "Куйбышевский район" 6700 м и по западным границам лесных кварталов № 41, № 40, № 37, № 34, № 30 Ново-Александровского участкового лесничества Спас-Деменского лесничества, пересекая р. Любуша до точки 20;

20) от точки 20 в направлении на север по границе муниципального образования "Куйбышевский район" и по руслу р. Любуша 920 м, далее в общем направлении на юго-запад 3951 м по границе муниципального образования "Куйбышевский район" и по южным границам лесных кварталов № 14, № 13, № 12 Ново-Александровского участкового лесничества Спас-Деменского лесничества, на северо-запад 1650 м по границе муниципального образования "Куйбышевский район" и по западной границе лесного квартала № 12 Ново-Александровского участкового лесничества Спас-Деменского лесничества до точки 21;

21) от точки 21 в северном направлении 4132 м по границе муниципального образования "Куйбышевский район", пересекая автомобильную дорогу А101 Москва-Малоярославец-Рославль, ЛЭП, и по западным и южным границам лесных кварталов № 33, № 5, № 3 Ново-Александровского участкового лесничества Спас-Деменского

лесничества, далее в общем восточном направлении 1831 м по северным границам лесных кварталов № 3, № 4 Ново-Александровского участкового лесничества Спас-Деменского лесничества до точки 22;

22) от точки 22 в общем северном направлении 3413 м по границе муниципального образования "Куйбышевский район", по безымянному ручью, далее по р. Каменец до впадения в неё безымянного ручья, далее в северо-восточном направлении 2458 м по границе муниципального образования "Куйбышевский район" и безымянному ручью, по западной границе лесного квартала № 16 Ново-Александровского участкового лесничества Спас-Деменского лесничества, в западном направлении 1416 м по южным границам лесных кварталов № 2, № 1 Ново-Александровского участкового лесничества Спас-Деменского лесничества до точки 23;

23) от точки 23 в юго-западном направлении 1161 м по границе муниципального образования "Куйбышевский район", по восточной границе лесного квартала № 31 Ново-Александровского участкового лесничества Спас-Деменского лесничества, далее в северо-западном направлении 1886 м через лесной массив и южной границе лесного квартала № 31 Ново-Александровского участкового лесничества Спас-Деменского лесничества, далее в общем юго-западном направлении 2198 м по руслу р. Снопот и р. Иловец, далее 1992 м по лесополосе до пересечения границ муниципальных образований "Спас-Деменский район", "Куйбышевский район" и Смоленской области (точка 24);

24) от узловой точки 24 в общем северо-западном направлении 2613 м по границе Смоленской области вдоль сельскохозяйственных угодий и торфяников до точки 25;

25) от точки 25 в северо-западном направлении 11330 м по границе Смоленской области, по южной и западной границам лесных кварталов № 10, № 8 Павлиновского участкового лесничества Спас-Деменского лесничества, минуя болота до р. Грохот (точка 26);

26) от точки 26 в общем восточном направлении 5336 м по границе Смоленской области и руслу р. Грохот до точки 27;

27) от точки 27 в общем северном направлении 4059 м по границе Смоленской области и лесному массиву, по р. Грохот до лесного массива, далее в общем северо-западном направлении 2208 м по границе Смоленской области и западной границе лесного квартала № 4 Павлиновского участкового лесничества Спас-Деменского лесничества до точки 28;

28) от точки 28 на юго-восток 1936 м по границе Смоленской области и восточной границе лесного квартала № 4 Павлиновского участкового лесничества Спас-Деменского лесничества до р. Грохот, далее в общем северо-восточном направлении 6315 м по границе Смоленской области и по р. Грохот до точки 29;

29) от точки 29 в общем северо-западном направлении 4991 м по границе Смоленской области вдоль сельскохозяйственных угодий, минуя с южной стороны дер. Ново-Успенск до точки 30;

30) от точки 30 в северо-восточном направлении 5361 м по границе Смоленской области и по руслу р. Солоничка, пересекая железную дорогу Сухиничи - Смоленск до точки 31;

31) от точки 31 в общем северо-восточном направлении 2989 м по границе Смоленской области и по северной границе лесного квартала № 20 Павлиновского участкового лесничества Спас-Деменского лесничества, далее в общем северном направлении по границе Смоленской области 2333 м и по западной границе лесного

квартала № 17 Павлиновского участкового лесничества Спас-Деменского лесничества до р. Демина, по руслу р. Демина 1033 м до точки 1.

Список координат характерных точек границы  
муниципального района "Спас-Деменский район"

№ точки	Координаты в системе МСК-40	
	X	Y
1	2	3
1	434788.32	1134606.89
2	438341.30	1139412.99
3	436396.53	1140695.04
4	438108.99	1145077.04
5	436431.17	1145644.35
6	439265.85	1151204.04
7	435961.85	1156061.06
8	437094.80	1158203.53
9	434579.67	1159363.83
10	435836.31	1163206.78
11	429992.41	1168442.15
12	431625.89	1171820.66
13	427244.63	1169100.45
14	419997.42	1176160.20
15	414040.14	1171373.98
16	401777.20	1170462.30
17	399420.53	1162161.27
18	398076.94	1154693.36
19	397517.17	1145187.13
20	402619.86	1144289.79
21	403334,00	1139365,03
22	406557,64	1139957,71
23	411626,91	1138842,67
24	410435.08	1133376.79
25	411966.94	1132970.40
26	418681.44	1126181.56
27	419359.46	1130261.04
28	424194.03	1129204.48
29	426827.60	1134686.25
30	427819.04	1130201.05
31	431145.18	1131319.44

2. Описание границы муниципального образования  
городское поселение "Город Спас-Деменск"

Текстовое описание границы городского поселения "Город Спас-Деменск" произведено согласно цифровым обозначениям в направлении север - восток - юг -

запад.

Граница городского поселения "Город Спас-Деменск" проходит следующим образом:

1) от точки 1, расположенной восточнее дер. Активист в общем северо-восточном направлении 2178 м пересекая проселочную дорогу Спас-Деменск – Лазинки до точки 33;

2) от точки 33 в общем юго-восточном направлении 2567 м обходя дер. Морозово с юго-западной стороны до точки 89;

3) от точки 89 в общем юго-западном направлении 841 м вдоль застройки городского поселения "Город Спас-Деменск" и дер. Супесок до точки 102;

4) от точки 102 в общем юго-восточном направлении 3039 м вдоль железной дороги Сухиничи - Смоленск и застройки городского поселения "Город Спас-Деменск" до пересечения границ муниципальных образований "Деревня Теплово", "Деревня Болва" и "Город Спас-Деменск" (узловая точка 148);

5) от узловой точки 148 в общем юго-западном направлении 4546 м пересекая автомобильную дорогу А101 Москва-Малоярославец-Рославль - Спас-Деменск-Ельня-Починок далее по водоотводным каналам до точки 190;

6) от точки 190 в направлении на юго-восток 969 м по р. Болва до точки 206;

7) от точки 206 в общем юго-западном направлении 1515 м по границе лесного квартала № 28 Павлиновского участкового лесничества Спас-Деменского лесничества до точки 218;

8) от точки 218 в общем северо-восточном направлении 2404 м по границам лесных кварталов № 28, № 26, № 24 Павлиновского участкового лесничества Спас-Деменского лесничества до точки 233;

9) от точки 233 в общем северо-западном направлении 3305 м по р. Болва и границам сельскохозяйственных угодий до точки 256;

10) от точки 256 на юго-запад 1121 м пересекая ЛЭП до точки 265;

11) от точки 265 в общем северо-восточном направлении 4285 м по р. Болва, далее до автомобильной дороги Спас-Деменск - Болва - Нестеры, далее вдоль застройки городского поселения "Город Спас-Деменск" и границе лесного квартала № 11 Пригородного участкового лесничества Спас-Деменского лесничества до пересечения границ муниципальных образований "Деревня Теплово", "Деревня Болва" и "Город Спас-Деменск" (узловая точка 308);

12) от узловой точки № 308 в общем северо-западном направлении 1210 м, пересекая железную дорогу Сухиничи - Смоленск до точки 1.

Список координат характерных точек границы городского поселения "Город Спас-Деменск"

№ точки	Координаты в системе МСК-40	
	X	Y
1	2	3
1	421410.96	1153704.47
33	422548.92	1155032.46
89	420944.52	1156318.59
102	420216.84	1156023.79

148	419084.43	1158362.55
190	416805.10	1156324.41
206	415979.30	1156701.53
218	415535.30	1155613.42
233	416804.32	1156202.92
256	418458.03	1154222.80
265	417701.45	1153552.20
308	420769.47	1154033.48

### 3. Описание границы муниципального образования сельское поселение "Село Буднянский"

Текстовое описание границы сельского поселения "Село Буднянский" произведено согласно цифровым обозначениям в направлении север - восток - юг - запад.

Граница сельского поселения "Село Буднянский" проходит следующим образом:

1) от точки 1 в общем северо-восточном направлении 5612 м по границам лесных кварталов № 9, № 5 Павлиновского участкового лесничества Спас-Деменского лесничества и границам лесных кварталов № 21, № 22 Ново-Александровского участкового лесничества Спас-Деменского лесничества, далее по р. Каменец до точки 96;

2) от точки 96 в общем северном направлении 1454 м по границам лесных кварталов № 2, № 1 Павлиновского участкового лесничества Спас-Деменского лесничества до пересечения границ муниципальных образований "Село Любунь", "Деревня Болва" и "Село Буднянский" (узловая точка 103);

3) от узловой точки 103 в общем юго-восточном направлении 9315 м по границам лесных кварталов № 1, № 3 Павлиновского участкового лесничества Спас-Деменского лесничества и границам лесных кварталов № 12, № 13, № 14 Пригородного участкового лесничества Спас-Деменского лесничества до пересечения границ муниципальных образований "Деревня Болва", "Хутор Новоалександровский" и "Село Буднянский" (узловая точка 144);

4) от узловой точки 144 в общем юго-восточном направлении 5716 м по границам лесных кварталов № 16, № 14 Пригородного участкового лесничества Спас-Деменского лесничества, пересекая р. Лубинка и автомобильную дорогу А101 Москва-Малоярославец-Рославль до точки 169;

5) от точки 169 в направлении на юго-запад по границам лесных кварталов № 13, № 19 Пригородного участкового лесничества Спас-Деменского лесничества 1607 м до пересечения границ муниципальных образований "Деревня Понизовье", "Хутор Новоалександровский", "Село Буднянский" (узловая точка 202);

6) от узловой точки 202 в общем северо-западном направлении 4672 м по границам лесных кварталов № 37, № 36, № 32, № 29 Пригородного участкового лесничества Спас-Деменского лесничества до точки 230;

7) от точки 230 в общем юго-западном направлении 9044 м вдоль автодороги А101 Москва-Малоярославец-Рославль, границам лесных кварталов № 30, № 31, № 29 Пригородного участкового лесничества Спас-Деменского лесничества, границам лесных кварталов № 10, № 9 Ново-Александровского участкового лесничества Спас-Деменского лесничества до точки 265;

8) от точки 265 в общем юго-восточном направлении 3189 м по границам лесных кварталов № 10, № 17, № 19 Ново-Александровского участкового лесничества Спас-Деменского лесничества до точки 276;

9) от точки 276 в общем юго-западном направлении 4749 м по границам лесных кварталов № 19, № 22, № 26, № 31, № 30 Ново-Александровского участкового лесничества Спас-Деменского лесничества до пересечения границ муниципальных образований "Деревня Понизовье", "Село Буднянский" и "Куйбышевский район" (узловая точка 293);

9) от узловой точки 293 в общем северо-западном направлении 919 м по р. Любуша до точки 353;

10) от точки 353 в общем юго-западном направлении 3951 м по границам лесных кварталов № 14, № 13, № 12 Ново-Александровского участкового лесничества Спас-Деменского лесничества до точки 416;

11) от точки 416 в общем северо-западном направлении 1649 м по границе лесного квартала № 12 Ново-Александровского участкового лесничества Спас-Деменского лесничества до пересечения границ муниципальных образований "Село Любунь", "Село Буднянский" и "Куйбышевский район" (узловая точка 426);

12) от узловой точки 426 в направлении на северо-восток 5733 м по северным границам лесных кварталов № 14, № 13, № 12 Ново-Александровского участкового лесничества Спас-Деменского лесничества, пересекая автодорогу А101 Москва-Малоярославец-Рославль, р. Любуша по отводу автодороги 2084 м до точки 457;

13) от точки 457 в общем северном направлении 4501 м по границам лесных кварталов № 7, № 8, № 10, № 14 Ново-Александровского участкового лесничества Спас-Деменского лесничества до точки 1.

Список координат характерных точек границы  
сельского поселения "Село Буднянский"

№ точки	Координаты в системе МСК-40	
	X	Y
1	2	3
1	409399.00	1144968.10
96	412774.38	1148730.91
103	414142.07	1148292.51
144	412461.42	1155728.32
169	408045.07	1156876.70
202	407452.85	1155851.30
230	409850.41	1153156.50
265	406559.03	1146186.31
276	404642.99	1147397.03
293	402619.86	1144289.79
353	403355.78	1143853.48
416	402327.33	1140327.14
426	403334.00	1139365.03
457	406192.24	1145328.89

#### 4. Описание границы муниципального образования сельское поселение "Деревня Болва"

Текстовое описание границы сельского поселения "Деревня Болва" произведено согласно цифровым обозначениям в направлении север - восток - юг - запад.

Граница сельского поселения "Деревня Болва" проходит следующим образом:

1) от точки 1 у северо-западного угла лесного квартала № 11 Павлиновского участкового лесничества Спас-Деменского лесничества в 2595 м северо-западнее ур. Ломакино в общем северо-восточном направлении 6658 м по северной границе лесного квартала № 11 и западным границам лесных кварталов № 4, № 1 Павлиновского участкового лесничества Спас-Деменского лесничества до пересечения границ муниципальных образований "Село Лазинки", "Село Павлиново" и "Деревня Болва" у отвода железной дороги Сухиничи-Смоленск (узловая точка 31);

2) от узловой точки 31 в общем юго-восточном направлении 2233 м вдоль отвода железной дороги "Сухиничи-Смоленск" до пересечения границ муниципальных образований "Деревня Теплово", "Село Лазинки" и "Деревня Болва" (узловая точка 39);

3) от узловой точки 39 в общем юго-восточном направлении 5673 м вдоль отвода железной дороги Сухиничи - Смоленск до пересечения границ муниципальных образований "Деревня Теплово", "Город Спас-Деменск" и "Деревня Болва" (узловая точка 59);

4) от узловой точки 59 в общем южном направлении 4285 м по западной границе муниципального образования "Город Спас-Деменск" и лесному кварталу № 11 Пригородного участкового лесничества Спас-Деменского лесничества, пересекая автодорогу Спас-Деменск - Болва, ЛЭП, водоотводной канал, далее по р. Болва, пересекая проселочную дорогу на дер. Стрелки до точки 102;

5) от точки 102 на северо-восток 1121 м пересекая ЛЭП до точки 111;

6) от точки 111 на юго-восток 3305 м вдоль заболоченных территорий по р. Болва и вдоль восточной границы лесного квартала № 24 Павлиновского участкового лесничества Спас-Деменского лесничества до точки 134;

7) от точки 134 в общем южном направлении 2405 м пересекая ЛЭП по восточным границам лесных кварталов № 24, № 26 и северной границе лесного квартала № 28 Павлиновского участкового лесничества Спас-Деменского лесничества до точки 149;

8) от точки 149 в общем северо-восточном направлении 1515 м по северной границе лесного квартала № 28 Павлиновского участкового лесничества Спас-Деменского лесничества до р. Болва (точка 161);

9) от точки 161 в общем северном направлении 969 м по р. Болва, пересекая ЛЭП до точки 177;

10) от точки 177 в общем северо-восточном направлении 4547 м по водоотводному каналу, пересекая водоотводный канал до автомобильной дороги А101 Москва-Малоярославец-Рославль - Спас-Деменск-Ельня-Починок, далее вдоль автодороги, пересекая её, далее вдоль границ сельскохозяйственных угодий, пересекая водоотводной канал до отвода железной дороги Сухиничи-Смоленск на пересечении границ муниципальных образований "Деревня Теплово", "Город Спас-Деменск" и "Деревня Болва" (узловая точка 219);

11) от узловой точки 219 в юго-восточном направлении 1652 м вдоль отвода железной дороги Сухиничи - Смоленск до пересечения границ муниципальных образований "Хутор Новоалександровский", "Деревня Теплово" и "Деревня Болва" (узловая точка 227);

12) от узловой точки 227 в общем южном направлении 1779 м через сельскохозяйственные угодья, пересекая водоотводной канал до точки 233;

13) от точки 233 в общем южном направлении 2650 м, пересекая ЛЭП, р. Вдовчанка по западным границам лесных кварталов № 4, № 6 Пригородного участкового лесничества Спас-Деменского лесничества до точки 248;

14) от точки 248 в юго-западном направлении 4543 м по северным границам лесных кварталов № 7, № 10 Пригородного участкового лесничества Спас-Деменского лесничества, пересекая автомобильную дорогу А101 Москва-Малоярославец-Рославль - Спас-Деменск-Ельня-Починок по руслу р. Болва и р. Лесковка, по северной границе лесного квартала № 11 Пригородного участкового лесничества Спас-Деменского лесничества до пересечения границ муниципальных образований "Хутор Новоалександровский", "Село Буднянский" и "Деревня Болва" (узловая точка 540);

15) от узловой точки 540 в общем северо-западном направлении 9316 м по северным границам лесных кварталов № 14, № 13, № 12 Пригородного участкового лесничества Спас-Деменского лесничества, пересекая ЛЭП, пруд по северной границе лесных кварталов № 3, № 5 Павлиновского участкового лесничества Спас-Деменского лесничества до пересечения границ муниципальных образований "Село Любунь", "Село Буднянский" и "Деревня Болва" (узловая точка 581);

16) от узловой точки 581 в общем северо-западном направлении 7839 м по северным границам лесных кварталов № 5, № 4, № 3, № 2, № 1 Ново-Александровского участкового лесничества Спас-Деменского лесничества до пересечения границ муниципальных образований "Село Любунь", "Деревня Снопот" и "Деревня Болва" (узловая точка 619);

17) от узловой точки 619 в общем северном направлении 2947 м по западным границам лесных кварталов № 15, № 12, № 11 Павлиновского участкового лесничества Спас-Деменского лесничества до пересечения границ муниципальных образований "Село Павлиново", "Деревня Снопот" и "Деревня Болва" (узловая точка 628);

18) от узловой точки 628 в северном направлении 609 м по западной границе лесного квартала № 11 Павлиновского участкового лесничества Спас-Деменского лесничества до точки 1.

Список координат характерных точек границы  
сельского поселения "Деревня Болва"

№ точки	Координаты в системе МСК-40	
	X	Y
1	2	3
1	420836.80	1143312.13
31	424509.89	1147279.91
39	423961.15	1149435.34
59	420769.47	1154033.48

102	417701.45	1153552.20
111	418458.03	1154222.80
134	416804.32	1156202.92
149	415535.30	1155613.42
161	415979.30	1156701.53
177	416805.10	1156324.41
219	419084.43	1158362.55
227	418482.29	1159826.77
233	416822.91	1159277.09
248	414271.29	1158717.09
540	412461.42	1155728.32
581	414142.07	1148292.51
619	417482.51	1142833.67
628	420234.62	1143226.61

#### 5. Описание границы муниципального образования сельское поселение "Село Лазинки"

Текстовое описание границы сельского поселения "Село Лазинки" произведено согласно цифровым обозначениям в направлении север - восток - юг - запад.

Граница сельского поселения "Село Лазинки" проходит следующим образом:

1) от узловой точки 1 в общем юго-восточном направлении 1447 м по границе лесного квартала № 1 Пригородного участкового лесничества Спас-Деменского лесничества до точки 6;

2) от точки 6 в общем северо-восточном направлении 5924 м по р. Служнянка и границам лесных кварталов № 2, № 4 Пригородного участкового лесничества Спас-Деменского лесничества и границе лесного квартала № 1 Спас-Деменского участкового лесничества Спас-Деменского лесничества до точки 121;

3) от точки 121 в общем юго-восточном направлении 7287 м по границам лесных кварталов № 1, № 2, № 3, № 6 Спас-Деменского участкового лесничества Спас-Деменского лесничества до точки 148;

4) от точки 148 в общем северо-восточном направлении 3583 м по р. Морозинка до точки 342;

5) от точки 342 в общем юго-восточном направлении 3170 м по границе лесного квартала № 10 Пригородного участкового лесничества Спас-Деменского лесничества и границам лесных кварталов № 10, № 11 Спас-Деменского участкового лесничества Спас-Деменского лесничества до точки 376;

6) от точки 376 в общем северо-восточном направлении 4784 м по границам лесных кварталов № 11, № 12, № 13, № 14 Спас-Деменского участкового лесничества до точки 398;

7) от точки 398 на юго-восток по р. Малая Ворона и границе лесного квартала № 14 Спас-Деменского участкового лесничества Спас-Деменского лесничества 1321 м до пересечения границ муниципальных образований "Село Лазинки", "Деревня Теплово" и Смоленской области (узловая точка 429);

8) от узловой точки 429 в общем юго-западном направлении 9548 м по границам лесных кварталов № 14, № 13, № 12, № 11, № 16, № 19, № 22, № 25 Спас-Деменского участкового лесничества Спас-Деменского лесничества до точки 478;

9) от точки 478 в общем северо-восточном направлении 3010 м по границам лесных кварталов № 36, № 37 Спас-Деменского участкового лесничества Спас-Деменского лесничества до точки 498;

10) от точки 498 в общем юго-западном направлении 7490 м по границам лесных кварталов № 37, № 46, № 48 Спас-Деменского участкового лесничества Спас-Деменского лесничества, границам лесных кварталов № 9, № 8 Пригородного участкового лесничества Спас-Деменского лесничества до точки 546;

11) от точки 546 в общем северо-западном направлении 4984 м по границам лесных кварталов № 8, № 7, № 6, № 5 Пригородного участкового лесничества Спас-Деменского лесничества и границе лесного квартала № 34 Спас-Деменского участкового лесничества Спас-Деменского лесничества до точки 552;

12) от точки 552 в общем западном направлении 5160 м по границам лесных кварталов № 23, № 22, № 21 Спас-Деменского участкового лесничества, пересекая проселочную дорогу Спас-Деменск - Лазинки и р. Демина до точки 573;

13) от точки 573 в общем юго-западном направлении 6719 м по границам лесных кварталов № 1, № 4 Пригородного участкового лесничества Спас-Деменского лесничества и границе лесного квартала № 24 Спас-Деменского участкового лесничества Спас-Деменского лесничества, по р. Даренка до пересечения границ муниципальных образований "Деревня Теплово", "Деревня Болва" и "Село Лазинки" (узловая точка 619);

14) от узловой точки 619 в общем северо-западном направлении 2233 м вдоль железной дороги Сухиничи - Смоленск до пересечения границ муниципальных образований "Деревня Болва", "Село Павлиново", "Село Лазинки" (узловая точка 627);

15) от узловой точки 627 в общем северо-западном направлении 13281 м, пересекая железную дорогу Сухиничи - Смоленск, далее через лесные массивы и сельскохозяйственные угодья, пересекая р. Демина до точки 813;

16) от точки 813 в общем юго-западном направлении 1609 м по р. Служнянка и р. Демина до точки 852;

17) от точки 852 в общем северо-восточном направлении 3876 м вдоль водоотводного канала, границе лесного квартала № 1 Пригородного участкового лесничества Спас-Деменского лесничества и границам лесных кварталов № 16, № 15, № 14, № 13 Павлиновского участкового лесничества Спас-Деменского лесничества до пересечения границ муниципальных образований "Село Павлиново", "Село Лазинки" и Смоленской области (узловая точка 1).

Список координат характерных точек границы  
сельского поселения "Село Лазинки"

№ точки	Координаты в системе МСК-40	
	X	Y
1	2	3
1	436431.17	1145644.35
6	436088.69	1147050.22
121	439265.85	1151204.04
148	435961.85	1156061.06
342	437094.80	1158203.53

376	434579.67	1159363.83
398	436874.29	1163016.71
429	435836.31	1163206.78
478	429333.25	1159709.11
498	429442.80	1161492.05
546	424579.89	1158741.90
552	429131.93	1157068.98
573	428352.50	1152208.13
619	423961.15	1149435.34
627	424509.89	1147279.91
813	433740.07	1145453.87
852	433639.96	1144210.29

#### 6. Описание границы муниципального образования сельское поселение "Село Любунь"

Текстовое описание границы сельского поселения "Село Любунь" произведено согласно цифровым обозначениям в направлении север - восток - юг - запад.

Граница сельского поселения "Село Любунь" проходит следующим образом:

1) от точки 1, находящейся в лесном квартале №1 Ново-Александровского участкового лесничества Спас-Деменского лесничества и в 1325 м северо-западнее дер. Яблоново в общем северо-восточном направлении 2310 м по северной границе лесного квартала №1 Ново-Александровского участкового лесничества Спас-Деменского лесничества до пересечения границ муниципальных образований "Деревня Снопот", "Деревня Болва" и "Село Любунь" (узловая точка 5);

2) от узловой точки 5 в общем юго-восточном направлении 7842 м по северо-восточным границам лесных кварталов №1, №2, №3, №4, №5 Ново-Александровского участкового лесничества Спас-Деменского лесничества, пересекая проселочную дорогу на дер. Ивановка до пересечения границ муниципальных образований "Село Буднянский", "Деревня Болва" и "Село Любунь" (узловая точка 43);

3) от узловой точки 43 в общем южном направлении 1457 м по восточной границе лесного квартала №5 Ново-Александровского участкового лесничества Спас-Деменского лесничества до р. Каменец (точка 50);

4) от точки 50 в общем юго-западном направлении 5613 м по р. Каменец, пересекая проселочную дорогу на с. Любунь по южным границам лесных кварталов №20, №21 Ново-Александровского участкового лесничества Спас-Деменского лесничества до точки 145;

5) от точки 145 в общем южном направлении 4501 м по западной границе лесного квартала №10 Павлиновского участкового лесничества Спас-Деменского лесничества, далее по р. Каменец и западной границе лесного квартала №8 Ново-Александровского участкового лесничества Спас-Деменского лесничества, пересекая ЛЭП до автомобильной дороги А101 Москва-Малоярославец-Рославль (точка 240);

6) от точки 240 в общем юго-западном направлении 2084 м по отводу автомобильной дороги А101 Москва-Малоярославец-Рославль, пересекая автодорогу 5733 м по северным границам лесных кварталов №14, №13, №12 Ново-

Александровского участкового лесничества Спас-Деменского лесничества, пересекая р. Любуша до пересечения границ муниципальных образований "Село Буднянский", "Куйбышевский район", "Село Любунь" (узловая точка 271);

7) от узловой точки 271 в общем северо-западном направлении 4132 м, пересекая автомобильную дорогу А101 Москва-Малоярославец-Рославль, ЛЭП по западным и южным границам лесных кварталов № 33, № 5, № 3 Ново-Александровского участкового лесничества Спас-Деменского лесничества до точки 298;

8) от точки 298 в общем восточном направлении 1834 м по северным границам лесных кварталов № 3, № 4 Ново-Александровского участкового лесничества Спас-Деменского лесничества до точки 311;

9) от точки 311 в общем северном направлении 3413 м по западным границам лесных кварталов № 24, № 22 Ново-Александровского участкового лесничества Спас-Деменского лесничества, пересекая проселочную дорогу на с. Любунь по руслу безымянного ручья, р. Каменец до точки 463;

10) от точки 463 в общем направлении на северо-восток по безымянному ручью и западной границе лесного квартала № 16 Ново-Александровского участкового лесничества Спас-Деменского лесничества 2458 м до точки 510;

11) от точки 510 в западном направлении 1416 м по южным границам лесных кварталов № 2, № 1 Ново-Александровского участкового лесничества Спас-Деменского лесничества до пересечения границ муниципальных образований "Деревня Снопот", "Куйбышевский район" и "Село Любунь" (узловая точка 519);

12) от узловой точки 519 в общем северном направлении 5628 м по северным и западным границам лесных кварталов № 1, № 2, № 7, № 6 Ново-Александровского участкового лесничества Спас-Деменского лесничества, пересекая проселочную дорогу Любунь - Снопот до точки 1.

Список координат характерных точек границы  
сельского поселения "Село Любунь"

№ точки	Координаты в системе МСК-40	
	X	Y
1	2	3
1	416396,48	1140956,53
5	417482,51	1142833,67
43	414142,07	1148292,51
50	412774,38	1148730,91
145	409399,00	1144968,10
240	406192,24	1145328,89
271	403334,00	1139365,03
298	406257,36	1138151,14
311	406557,64	1139957,71
463	409394,61	1138848,48
510	411301,29	1140218,20
519	411626,91	1138842,67

## 7. Описание границы муниципального образования сельское поселение "Деревня Нестеры"

Текстовое описание границы сельского поселения "Деревня Нестеры" произведено согласно цифровым обозначениям в направлении север - восток - юг - запад.

Граница сельского поселения "Деревня Нестеры" проходит следующим образом:

- 1) от точки 1 в общем юго-восточном направлении 1936 м по границам лесных массивов и сельскохозяйственных угодий, минуя лесной квартал № 4 Павлиновского участкового лесничества Спас-Деменского лесничества до точки 7;
- 2) от точки 7 в общем северо-восточном направлении 6314 м по р. Грохот до пересечения границ муниципальных образований "Село Павлиново", "Деревня Нестеры" и Смоленской области (узловая точка 242);
- 3) от узловой точки 242 в общем северо-восточном направлении 1346 м по р. Горохот до точки 287;
- 4) от точки 287 в общем юго-восточном направлении 7745 м через лесные массивы и сельскохозяйственные угодья, пересекая проселочную дорогу Нестеры – Спас-Деменск до пересечения границ муниципальных образований "Деревня Снопот", "Село Павлиново", "Деревня Нестеры" (узловая точка 312);
- 5) от узловой точки 312 на юго-запад 2320 м по границам лесных кварталов № 1, № 2 Ново-Александровского участкового лесничества Спас-Деменского лесничества и лесным кварталам № 5, № 2 Павлиновского участкового лесничества Спас-Деменского лесничества до точки 323;
- 6) от точки 323 в общем юго-западном направлении 2543 м по лесным массивам и заболоченным территориям до точки 331;
- 7) от точки 331 в общем юго-восточном направлении 2118 м по границе лесного квартала № 4 Ново-Александровского участкового лесничества Спас-Деменского лесничества и границе лесного квартала № 6 Павлиновского участкового лесничества Спас-Деменского лесничества до точки 339;
- 8) от точки 339 в общем юго-западном направлении по границам лесных кварталов № 6, № 7, № 10 Ново-Александровского участкового лесничества Спас-Деменского лесничества и границам лесных кварталов № 11, № 22, № 21 Павлиновского участкового лесничества Спас-Деменского лесничества 7407 м, пересекая р. Иловец до пересечения границ муниципальных образований "Деревня Нестеры", "Деревня Снопот" и Смоленской области (узловая точка 408);
- 9) от узловой точки 408 в общем северо-западном направлении 11330 м по границам лесных кварталов № 10, № 8 Павлиновского участкового лесничества Спас-Деменского лесничества, пересекая болото до точки 440;
- 10) от точки 440 в общем восточном направлении 5335 м по р. Грохот до точки 739;
- 11) от точки 739 в общем северном направлении 1479 м, огибая лесной массив по р. Грохот 2579 м до точки 772;
- 12) от точки 772 в общем северо-западном направлении 2208 м по границе лесного квартала № 4 Павлиновского участкового лесничества Спас-Деменского лесничества до точки 1.

Список координат характерных точек границы  
сельского поселения "Деревня Нестеры"

№ точки	Координаты в системе МСК-40	
	X	Y
1	2	3
1	424194.03	1129204.48
7	422961.42	1130575.04
242	426827.60	1134686.25
287	427357.52	1135640.24
312	420672.53	1136650.61
323	420228.67	1134696.21
331	418402.34	1133397.96
339	417205.84	1134813.76
408	411966.94	1132970.40
440	418681.44	1126181.56
739	419359.46	1130261.04
772	422564.38	1130166.86

8. Описание границы муниципального образования  
сельское поселение "Хутор Новоалександровский"

Текстовое описание границы сельского поселения "Хутор Новоалександровский" произведено согласно цифровым обозначениям в направлении север - восток - юг - запад.

Граница сельского поселения "Хутор Новоалександровский" проходит следующим образом:

1) от точки 1 в общем северо-восточном направлении 1779 м через заболоченные территории, пересекая водоотводной канал до пересечения границ муниципальных образований "Деревня Теплово", "Деревня Болва" и "Хутор Новоалександровский" (узловая точка № 7);

2) от узловой точки 7 в общем восточном направлении 3527 м вдоль железной дороги Сухиничи - Смоленск до пересечения границ муниципальных образований "Деревня Теплово", "Село Чипляево" и "Хутор Новоалександровский" (узловая точка № 22);

3) от узловой точки 22 в общем юго-восточном направлении 8940 м вдоль заболоченных территорий, по границам лесных кварталов № 16, № 17, № 21, № 23 Пригородного участкового лесничества Спас-Деменского лесничества, пересекая автомобильную дорогу А101 Москва-Малоярославец-Рославль до пересечения границ муниципальных образований "Хутор Новоалександровский", "Деревня Стайки" и "Село Чипляево" (узловая точка 47);

4) от узловой точки 47 в общем юго-западном направлении 2262 м по границам лесных кварталов № 23, № 22, № 27 Пригородного участкового лесничества Спас-Деменского лесничества до точки 54;

5) от точки 54 в общем юго-восточном направлении 1726 м по границам лесных кварталов № 28, № 18, № 17 Пригородного участкового лесничества Спас-Деменского лесничества до точки 61;

6) от точки 61 в общем юго-западном направлении по границам лесных кварталов № 17, № 18, № 28 Пригородного участкового лесничества Спас-Деменского лесничества 2894 м, пересекая автомобильную дорогу Стайки-Новоалександровский до точки 87;

7) от точки 87 в общем юго-восточном направлении 2512 м, минуя западнее дер. Филогово до точки 100;

8) от точки 100 в общем юго-западном направлении 5380 м по границам лесных кварталов № 22, № 28 Пригородного участкового лесничества Спас-Деменского лесничества и границам лесных кварталов № 23, № 26, № 27 Ново-Александровского участкового лесничества Спас-Деменского лесничества до пересечения границ муниципальных образований "Деревня Стайки", "Деревня Понизовье" и "Хутор Новоалександровский" (узловая точка 113);

10) от узловой точки 113 в общем северо-западном направлении 13420 м по границам лесных кварталов № 27, № 12, № 24, № 48, № 47, № 42 Пригородного участкового лесничества Спас-Деменского лесничества, пересекая автомобильную дорогу Понизовье - Новоалександровский до точки 190;

11) от точки 190 в общем северо-восточном направлении 2539 м по границам лесных кварталов № 42, № 37 Пригородного участкового лесничества Спас-Деменского лесничества до пересечения границ муниципальных образований "Деревня Понизовье", "Село Буднянский" и "Хутор Новоалександровский" (узловая точка 201);

12) от узловой точки 201 в общем северо-восточном направлении 1607 м по границам лесных кварталов № 13, № 19 Пригородного участкового лесничества Спас-Деменского лесничества до точки 234;

13) от точки 234 в общем северо-западном направлении 5716 м по границам лесных кварталов № 16, № 14 Пригородного участкового лесничества Спас-Деменского лесничества, пересекая р. Лубинка и автомобильную дорогу А101 Москва - Малоярославец - Рославль до пересечения границ муниципальных образований "Село Буднянский", "Деревня Болва", "Хутор Новоалександровский" (узловая точка 259);

14) от узловой точки 259 на северо-восток 4543 м по р. Лесковка и границам лесных кварталов № 11, № 10, № 7 Пригородного участкового лесничества Спас-Деменского лесничества, пересекая автодорогу А101 Москва - Малоярославец - Рославль - Спас - Деменск - Ельня - Починок до точки 551;

15) от точки 551 в общем северо-восточном направлении 2650 м по границам лесных кварталов № 7, № 6, № 4 Пригородного участкового лесничества Спас-Деменского лесничества, огибая пруд до точки 1.

Список координат характерных точек границы  
сельского поселения "Хутор Новоалександровский"

№ точки	Координаты в системе МСК-40	
	X	Y
1	2	3
1	416822.91	1159277.09
7	418482.29	1159826.77
22	418356.86	1163259.32

47	411311.75	1165519.93
54	410494.24	1163549.11
61	408999.65	1164403.96
87	407150.41	1162616.53
100	405178.99	1164132.30
113	400663.87	1162614.03
190	406391.42	1154662.69
201	407452.85	1155851.30
234	408045.07	1156876.70
259	412461.42	1155728.32
551	414271.29	1158717.09

#### 9. Описание границы муниципального образования сельское поселение "Село Павлиново"

Текстовое описание границы сельского поселения "Село Павлиново" произведено согласно цифровым обозначениям в направлении север - восток - юг - запад.

Граница сельского поселения "Село Павлиново" проходит следующим образом:

1) от точки 1 в общем северо-восточном направлении 7518 м по р. Демина, далее по границам лесных кварталов № 1, № 2, № 3 Павлиновского участкового лесничества Спас-Деменского лесничества до точки 47;

2) от точки 47 в общем юго-восточном направлении 2516 м по границам лесных кварталов № 3, № 4 Павлиновского участкового лесничества Спас-Деменского лесничества до точки 59;

3) от точки 59 в общем северо-восточном направлении 5360 м по границам лесных кварталов № 7, № 9, № 10, № 11, № 12 Павлиновского участкового лесничества Спас-Деменского лесничества до точки 80;

4) от точки 80 в общем юго-восточном направлении 1795 м по границам лесных кварталов № 12, № 13 Павлиновского участкового лесничества Спас-Деменского лесничества до пересечения границ муниципальных образований "Село Лазинки", "Село Павлиново" и Смоленской области (узловая точка 87);

5) от узловой точки 87 в общем юго-западном направлении 3876 м по границе лесного квартала № 1 Пригородного участкового лесничества Спас-Деменского лесничества и границам лесных кварталов № 16, № 15, № 14, № 13 Павлиновского участкового лесничества Спас-Деменского лесничества, далее по водоотводному каналу до точки 108;

6) от точки 108 в общем северо-восточном направлении 1609 м по р. Демина и р. Служанка до точки 147;

7) от точки 147 в общем юго-восточном направлении 13281 м через лесные массивы и сельскохозяйственные угодья, пересекая р. Демина, железную дорогу Сухиничи - Смоленск до пересечения границ муниципальных образований "Село Лазинки", "Деревня Болва" и "Село Павлиново" (узловая точка 333);

8) от узловой точки 333 в общем юго-западном направлении 7266 м по границам лесных кварталов № 1, № 4, № 11, № 21, № 22, № 30, № 37, № 36 Павлиновского участкового лесничества Спас-Деменского лесничества, пересекая автомобильную дорогу Спас-Деменск - Болва - Нестеры - Павлиново до пересечения

границ муниципальных образований "Деревня Болва", "Деревня Снопот" и "Село Павлиново" (узловая точка 365);

9) от узловой точки 365 в общем северо-западном направлении по границе лесного квартала № 36 Павлиновского участкового лесничества Спас-Деменского лесничества и границам лесных кварталов № 9, № 8 Ново-Александровского участкового лесничества Спас-Деменского лесничества 2364 м до точки 373;

10) от точки 373 на юго-запад 1915 м по границам лесных кварталов № 34, № 33 Павлиновского участкового лесничества Спас-Деменского лесничества и границам лесных кварталов № 8, № 7 Ново-Александровского участкового лесничества Спас-Деменского лесничества до точки 380;

11) от точки 380 в общем северо-западном направлении 4875 м по границам лесных кварталов № 33, № 38 Павлиновского участкового лесничества Спас-Деменского лесничества и границам лесных кварталов № 6, № 5, № 3, № 2 Ново-Александровского участкового лесничества Спас-Деменского лесничества до пересечения границ муниципальных образований "Деревня Снопот", "Деревня Нестеры" и "Село Павлиново" (узловая точка 394);

12) от узловой точки 394 в общем северо-западном направлении 7745 м через лесные массивы и сельскохозяйственные угодья, пересекая автомобильную дорогу с усовершенствованным покрытием Нестеры - Спас-Деменск до точки 419;

13) от точки 419 в общем юго-западном направлении 1346 м по р. Грохот до пересечения границ муниципальных образований "Деревня Нестеры", "Село Павлиново" и Смоленской области (узловая точка 464);

14) от узловой точки 464 в общем северо-западном направлении 4991 м по заболоченным территориям, минуя дер. Новоуспенск до точки 472;

15) от точки 472 в общем северо-восточном направлении 5360 м по р. Солочинка, пересекая железную дорогу Сухиничи-Смоленск до точки 947;

16) от точки 947 в общем северо-восточном 2989 м вдоль границ лесных массивов и сельскохозяйственных угодий до точки 950;

17) от точки 950 в общем северном направлении вдоль границ лесных массивов и сельскохозяйственных угодий, далее по р. Демина до точки 1.

Список координат характерных точек границы  
сельского поселения "Село Павлиново"

№ точки	Координаты в системе МСК-40	
	X	Y
1	2	3
1	434788.32	1134606.89
47	438341.30	1139412.99
59	436396.53	1140695.04
80	438108.99	1145077.04
87	436431.17	1145644.35
108	433639.96	1144210.29
147	433740.07	1145453.87
333	424509.89	1147279.91
365	420234.62	1143226.61
373	421086.00	1141053.61

380	419395.89	1140221.70
394	420672.53	1136650.61
419	427357.52	1135640.24
464	426827.60	1134686.25
472	427819.04	1130201.05
947	431145.18	1131319.44
950	431839.67	1134224.97

#### 10. Описание границы муниципального образования сельское поселение "Деревня Теплово"

Текстовое описание границы сельского поселения "Деревня Теплово" произведено согласно цифровым обозначениям в направлении север - восток - юг - запад.

Граница сельского поселения "Деревня Теплово" проходит следующим образом:

1) от узловой точки 1, находящейся на отводе железной дороги Сухиничи-Смоленск в 4330 м северо-западнее дер. Активист в общем северо-восточном направлении 6720 м, пересекая р. Даренка между дер. Шемаки и дер. Блевково по западной границе лесного квартала № 24 Спас-Деменского участкового лесничества Спас-Деменского лесничества до точки 47;

2) от точки 47 в общем восточном направлении 5162 м, пересекая р. Демина по северным границам лесных кварталов № 21, № 22, № 23 Спас-Деменского участкового лесничества Спас-Деменского лесничества, пересекая проселочную дорогу Спас-Деменск - Теплово - Арнишицы до точки 68;

3) от точки 68 в общем южном направлении 4985 м по восточным границам лесных кварталов № 23, № 27, № 30 Спас-Деменского участкового лесничества Спас-Деменского лесничества, пересекая р. Демина до точки 74;

4) от точки 74 в общем северо-восточном направлении 7494 м по южным и западным границам лесных кварталов № 8, № 9 Пригородного участкового лесничества Спас-Деменского лесничества и западным границам лесных кварталов № 48, № 46, № 37 Спас-Деменского участкового лесничества Спас-Деменского лесничества до точки 122;

5) от точки 122 в общем западном направлении 3010 м по лесному массиву и северным границам лесных кварталов № 37, № 36 Спас-Деменского участкового лесничества Спас-Деменского лесничества до точки 142;

6) от точки 142 в общем северо-восточном направлении 9548 м по восточным границам лесных кварталов № 25, № 22, № 19, № 16 и южным границам лесных кварталов № 12, № 13, № 14 Спас-Деменского участкового лесничества Спас-Деменского лесничества до р. Малая Ворона на пересечении границ муниципальных образований "Деревня Теплово", "Село Лазинки" и Смоленской области (узловая точка 191);

7) от узловой точки 191 в общем юго-восточном направлении 9388 м, пересекая р. Малая Ворона по северным и западным границам лесных кварталов № 15, № 17, № 20, № 23, № 27, № 30, № 31, № 41 Спас-Деменского участкового лесничества Спас-Деменского лесничества до точки 340;

8) от точки 340 в общем северо-восточном направлении 4662 м по северным границам лесных кварталов № 41, № 42, № 32, № 33 Спас-Деменского участкового

лесничества Спас-Деменского лесничества, пересекая р. Харьковка до пересечения границ муниципальных образований "Деревня Теплово", "Барятинский район" и Смоленской области (узловая точка 459);

9) от узловой точки 459 в общем юго-западном направлении 6351 м по восточным и южным границам лесных кварталов № 33, № 44, № 56, № 59 Спас-Деменского участкового лесничества Спас-Деменского лесничества, пересекая р. Харьковка до пересечения границ муниципальных образований "Деревня Теплово", "Барятинский район" и "Село Чипляево" (узловая точка 476);

10) от узловой точки 476 в северо-западном направлении 1898 м по южным границам лесных кварталов № 59, № 58, № 57 Спас-Деменского участкового лесничества Спас-Деменского лесничества до точки 479;

11) от точки 479 в юго-западном направлении 1755 м по восточной границе лесного квартала № 57 Спас-Деменского участкового лесничества Спас-Деменского лесничества до точки 483;

12) от точки 483 в общем западном направлении 4644 м по восточной границе лесного квартала № 1 Спас-Деменского участкового лесничества Спас-Деменского лесничества, пересекая его до р. Малая Ворона, далее по руслу реки до впадения безымянного ручья в р. Малая Ворона, далее по ручью до точки 588;

13) от точки 588 в юго-западном направлении 2526 м по восточным границам лесных кварталов № 49, № 50 Спас-Деменского участкового лесничества Спас-Деменского лесничества до точки 589;

14) от точки 589 в общем южном направлении 7230 м по восточным границам лесных кварталов № 33, № 37, № 42, № 43 Спас-Деменского участкового лесничества Спас-Деменского лесничества, пересекая безымянный ручей, р. Кудринка, железную дорогу Сухиничи - Смоленск до пересечения границ муниципальных образований "Село Чипляево", "Хутор Новоалександровский" и "Деревня Теплово" (узловая точка 633);

15) от узловой точки 633 в западном направлении 3527 м по отводу железной дороги Сухиничи - Смоленск до пересечения границ муниципальных образований "Спас-Деменск", "Деревня Болва" и "Деревня Теплово" (узловая точка 648);

16) от узловой точки 648 в общем северо-западном направлении по отводу железной дороги Сухиничи - Смоленск до пересечения границ муниципальных образований "Деревня Болва", "Хутор Новоалександровский" и "Деревня Теплово" (узловая точка 656);

17) от узловой точки 656 в общем северо-западном направлении 1202 м по отводу железной дороги Сухиничи - Смоленск, пересекая ее вдоль жилой застройки муниципального образования "Город Спас-Деменск" до точки 702;

18) от точки 702 в общем северо-восточном направлении 842 м вдоль жилой застройки муниципального образования "Город Спас-Деменск" до точки 715;

19) от точки 715 в северо-западном направлении 2568 м по сельскохозяйственным угодьям до точки 771;

20) от точки 771 в общем юго-западном направлении 2178 м пересекая автомобильную дорогу Морозово - Спас-Деменск по сельскохозяйственным угодьям до дер. Активист (точка 803);

21) от точки 803 в юго-восточном направлении 1211 м по восточной границе дер. Активист и вдоль отвода железной дороги Сухиничи - Смоленск, пересекая железную дорогу до пересечения границ муниципальных образований "Спас-Деменск", "Деревня Болва" и "Деревня Теплово" (узловая точка 822);

22) от узловой точки 822 в общем северо-западном направлении 5673 м вдоль отвода железной дороги Сухиничи - Смоленск до узловой точки 1.

Список координат характерных точек границы  
сельского поселения "Деревня Теплово"

№ точки	Координаты в системе МСК-40	
	X	Y
1	2	3
1	423961.15	1149435.34
47	428352.50	1152208.13
68	429131.93	1157068.98
74	424579.89	1158741.90
122	429442.80	1161492.05
142	429333.25	1159709.11
191	435825.72	1163210.31
340	429992.41	1168442.15
459	431625.89	1171820.66
476	427244.63	1169100.45
479	427908.94	1167323.05
483	426280.43	1166684.53
588	426868.18	1163418.04
589	424552.05	1162409.48
633	418356.86	1163259.32
648	418482.29	1159826.77
656	419084.43	1158362.55
702	420216.84	1156023.79
715	420944.52	1156318.59
771	422548.92	1155032.46
803	421410.96	1153704.47
822	420769.47	1154033.48

11. Описание границы муниципального образования  
сельское поселение "Деревня Понизовье"

Текстовое описание границы сельского поселения "Деревня Понизовье" произведено согласно цифровым обозначениям в направлении север - восток - юг - запад.

Граница сельского поселения "Деревня Понизовье" проходит следующим образом:

1) от точки 1 в общем северо-восточном направлении вдоль автомобильной дороги А101 Москва-Малоярославец-Рославль 9044 м, границам лесных кварталов № 10, № 9 Ново-Александровского участкового лесничества Спас-Деменского лесничества и границам лесных кварталов № 30, № 31, № 29 Пригородного участкового лесничества Спас-Деменского лесничества до точки 36;

2) от точки 36 в общем юго-восточном направлении 4672 м по границам лесных кварталов № 29, № 32, № 36, № 37 Пригородного участкового лесничества Спас-Деменского участкового до пересечения границ муниципальных образований "Село Буднянский", "Хутор Новоалександровский" и "Деревня Понизовье" (узловая точка 64);

3) от узловой точки 64 в общем юго-западном направлении 2539 м по границам лесных кварталов № 37, № 42 Пригородного участкового лесничества Спас-Деменского лесничества до точки 75;

4) от точки 75 в общем юго-восточном направлении 13420 м по границам лесных кварталов № 42, № 47, № 48, № 24, № 12, № 27 Пригородного участкового лесничества Спас-Деменского лесничества, пересекая автомобильную дорогу Понизовье - Новоалександровский до пересечения границ муниципальных образований "Хутор Новоалександровский", "Деревня Стайки" и "Деревня Понизовье" (узловая точка 152);

5) от узловой точки 152 в общем юго-западном 1501 м по границам лесных кварталов № 52, № 54 Пригородного участкового лесничества Спас-Деменского лесничества и границам лесных кварталов № 27, № 26 Ново-Александровского участкового лесничества Спас-Деменского лесничества до пересечения границ муниципальных образований "Деревня Понизовье", "Деревня Стайки" и "Город Киров и Кировский район" (узловая точка 154);

6) от узловой точки 154 в общем северо-западном направлении 6707 м по границам лесных кварталов № 26, № 27, № 25, № 24 Ново-Александровского участкового лесничества Спас-Деменского лесничества до точки 202;

7) от точки 202 в общем юго-западном направлении 3927 м по границам лесных кварталов № 23, № 20 Ново-Александровского участкового лесничества Спас-Деменского лесничества, пересекая р. Волосяница до пересечения границ муниципальных образований "Деревня Понизовье", "Город Киров и Кировский район" и "Куйбышевский район" (узловая точка 214);

8) от узловой точки 214 в общем северо-западном направлении 2636 м по границам лесных кварталов № 20, № 18 Ново-Александровского участкового лесничества Спас-Деменского лесничества до точки 223;

9) от точки 223 в общем юго-западном направлении 4232 м по границам лесных кварталов № 18, № 16, № 15 Ново-Александровского участкового лесничества Спас-Деменского лесничества, пересекая р. Десенка до точки 270;

10) от точки 270 в общем юго-западном направлении 5422 м по границам лесных кварталов № 15, № 14, № 42, № 41 Ново-Александровского участкового лесничества Спас-Деменского лесничества до точки 304;

11) от точки 304 в общем северо-западном направлении 6699 м по границам лесных кварталов № 41, № 40, № 37, № 34, № 30 Ново-Александровского участкового лесничества Спас-Деменского лесничества до пересечения границ муниципальных образований "Село Буднянский", "Деревня Понизовье" и "Куйбышевский район" (узловая точка 333);

12) от узловой точки 333 в общем северо-восточном направлении 4749 м по границам лесных кварталов № 30, № 31, № 26, № 22, № 19 Ново-Александровского участкового лесничества Спас-Деменского лесничества до точки 350;

13) от точки 350 в общем северо-западном направлении 3189 м по границам лесных кварталов № 19, № 17, № 10 Ново-Александровского участкового лесничества Спас-Деменского лесничества до точки 1.

Список координат характерных точек границы  
сельского поселения "Деревня Понизовье"

№ точки	Координаты в системе МСК-40	
	X	Y
1	2	3
1	406559.03	1146186.31
36	409850.41	1153156.50
64	407452.85	1155851.30
75	406391.42	1154662.69
152	400663.87	1162614.03
154	399420.53	1162161.27
202	400370.85	1157045.76
214	398076.94	1154693.36
223	399802.95	1152935.99
270	398512.04	1149635.23
304	397517.17	1145187.13
333	402619.86	1144289.79
350	404642.99	1147397.03

12. Описание границы муниципального образования  
сельское поселение "Деревня Снопот"

Текстовое описание границы сельского поселения "Деревня Снопот" произведено согласно цифровым обозначениям в направлении север - восток - юг - запад.

Граница сельского поселения "Деревня Снопот" проходит следующим образом:

1) от точки 1 в общем северо-восточном направлении 2320 м по границам лесных кварталов № 2, № 1 Ново-Александровского участкового лесничества Спас-Деменского лесничества и границам лесных кварталов № 2, № 5 Павлиновского участкового лесничества Спас-Деменского лесничества до пересечения границ муниципальных образований "Деревня Нестеры", "Село Павлиново" и "Деревня Снопот" (узловая точка 12);

2) от узловой точки 12 на юго-восток 4875 м по границам лесных кварталов № 38, № 33 Павлиновского участкового лесничества Спас-Деменского лесничества и границам лесных кварталов № 2, № 3, № 5, № 6 Ново-Александровского участкового лесничества Спас-Деменского лесничества до точки 26;

3) от точки 26 в направлении на северо-восток 1915 м по границам лесных кварталов № 33, № 34 Павлиновского участкового лесничества Спас-Деменского лесничества и границам лесных кварталов № 7, № 8 Ново-Александровского участкового лесничества Спас-Деменского лесничества до точки 33;

4) от точки 33 в общем юго-восточном направлении 2364 м по границе лесного квартала № 36 Павлиновского участкового лесничества Спас-Деменского лесничества и границам лесных кварталов № 8, № 9 Ново-Александровского участкового лесничества Спас-Деменского лесничества до пересечения границ муниципальных образований "Деревня Нестеры", "Село Павлиново" и "Деревня Снопот" (узловая точка 41);

5) от узловой точки 41 в общем юго-западном направлении 2947 м по границам лесных кварталов № 9, № 10, № 20 Ново-Александровского участкового лесничества Спас-Деменского лесничества и границам лесных кварталов № 11, № 12, № 15 Павлиновского участкового лесничества Спас-Деменского лесничества до пересечения границ муниципальных образований "Деревня Болва", "Село Любунь" и "Деревня Снопот" (узловая точка 50);

6) от узловой точки 50 в общем юго-западном направлении 2309 м по границам лесных кварталов № 1, № 20, № 19, № 18 Ново-Александровского участкового лесничества Спас-Деменского лесничества до точки 54;

7) от точки 54 в общем юго-западном направлении 5627 м по границам лесных кварталов № 1, № 2, № 7, № 6, № 27, № 28, № 29, № 30 Ново-Александровского участкового лесничества Спас-Деменского лесничества, пересекая автомобильную дорогу Спас-Деменск - Любунь - Снопот до пересечения границ муниципальных образований "Деревня Снопот", "Село Любунь" и "Куйбышевский район" (узловая точка 69);

8) от узловой точки 69 в общем юго-западном направлении 1160 м по границе лесного квартала № 31 Ново-Александровского участкового лесничества Спас-Деменского лесничества до точки 83;

9) от точки 83 в общем северо-западном направлении 1886 м через лесной массив до точки 121;

10) от точки 121 в общем юго-западном направлении 4190 м по р. Снопот, пересекая проселочную дорогу Иловец-Белорус до пересечения границ муниципальных образований "Деревня Снопот", "Куйбышевский район" и Смоленской области (узловая точка 322);

11) от узловой точки 322 в общем северо-западном направлении 2668 м вдоль границ лесных массивов и сельскохозяйственных угодий до пересечения границ муниципальных образований "Деревня Нестеры", "Деревня Снопот" и Смоленской области (узловая точка 358);

12) от узловой точки 358 в общем северо-восточном направлении 7407 м по границам лесных кварталов № 10, № 7, № 6 Ново-Александровского участкового лесничества Спас-Деменского лесничества и границам лесных кварталов № 21, № 22, № 11 Павлиновского участкового лесничества Спас-Деменского лесничества пересекая р. Иловец до точки 427;

13) от точки 427 в общем северо-западном направлении 2118 м по границе лесного квартала № 4 Ново-Александровского участкового лесничества Спас-Деменского лесничества и границе лесного квартала № 6 Павлиновского участкового лесничества Спас-Деменского лесничества до точки 435;

14) от точки 435 в общем северо-восточном направлении 2543 м по лесным массивам и заболоченным территориям до точки 1.

Список координат характерных точек границы  
сельского поселения "Деревня Снопот"

№ точки	Координаты в системе МСК-40	
	X	Y
1	2	3
1	420228.67	1134696.21
12	420672.53	1136650.61

26	419395.89	1140221.70
33	421086.00	1141053.61
41	420234.62	1143226.61
50	417482.51	1142833.67
54	416396.48	1140956.53
69	411626.91	1138842.67
83	410719.68	1138119.23
121	411648.39	1136492.47
322	410435.08	1133376.79
358	411966.94	1132970.40
427	417205.84	1134813.76
435	418402.34	1133397.96

### 13. Описание границы муниципального образования сельское поселение "Деревня Стайки"

Текстовое описание границы сельского поселения "Деревня Стайки" произведено согласно цифровым обозначениям в направлении север - восток - юг - запад.

Граница сельского поселения "Деревня Стайки" проходит следующим образом:

1) от точки 1 в общем юго-восточном направлении 4957 м вдоль железной дороги Сухиничи - Смоленск до пересечения муниципальных образований "Село Чипляево", "Деревня Стайки" и "Барятинский район" (узловая точка 43);

2) от узловой точки 43 в общем южном направлении 21984 м по р. Дегна, далее по границам лесных кварталов № 9, № 10, № 15, № 18, № 19, № 26 Пригородного участкового лесничества Спас-Деменского лесничества и границам лесных кварталов № 3, № 2, № 4 Барятинского участкового лесничества Спас-Деменского лесничества до пересечения границ муниципальных образований "Деревня Стайки", "Барятинский район" и "Город Киров и Кировский район" (узловая точка 398);

3) от узловой точки 398 в общем юго-западном направлении 6894 м по границам лесных кварталов № 26, № 25, № 56 Пригородного участкового лесничества Спас-Деменского лесничества пересекая р. Ковылинка до точки 418;

4) от точки 418 в общем юго-западном направлении 3297 м по границам лесных кварталов № 56, № 55, № 54 Пригородного участкового лесничества Спас-Деменского лесничества до точки 429;

5) от точки 429 в общем северо-западном направлении 1490 м по границе лесного квартала № 54 Пригородного участкового лесничества Спас-Деменского лесничества до пересечения границ муниципальных образований "Город Киров и Кировский район", "Деревня Стайки", "Деревня Понизовье" (узловая точка 436);

6) от узловой точки 436 в общем северо-восточном направлении 1501 м по границам лесных кварталов № 54, № 52 Пригородного участкового лесничества Спас-Деменского лесничества и границам лесных кварталов № 26, № 27 Ново-Александровского участкового лесничества Спас-Деменского лесничества до пересечения границ муниципальных образований "Деревня Понизовье", "Хутор Новоалександровский" и "Деревня Стайки" (узловая точка 438);

7) от узловой точки 438 в общем северо-восточном направлении 5380 м по границам лесных кварталов № 28, № 22 Пригородного участкового лесничества Спас-

Деменского лесничества и границам лесных кварталов № 27, № 26, № 23 Ново-Александровского участкового лесничества Спас-Деменского лесничества до точки 451;

8) от точки 451 в общем северо-западном направлении 2512 м минуя западнее дер. Филогово до точки 464;

9) от точки 464 в общем северо-восточном направлении 2894 м, пересекая автомобильную дорогу Стайки - Новоалександровский, далее по границам лесных кварталов № 17, № 18, № 28 Пригородного участкового лесничества Спас-Деменского лесничества до точки 491;

10) от точки 491 в общем северо-западном направлении 1726 м по границам лесных кварталов № 17, № 18, № 28 Пригородного участкового лесничества Спас-Деменского лесничества до точки 497;

11) от точки 497 в общем северо-восточном направлении 2262 м по границам лесных кварталов № 27, № 22, № 23 Пригородного участкового лесничества Спас-Деменского лесничества до пересечения границ муниципальных образований "Село Чипляево", "Хутор Новоалександровский" и "Деревня Стайки" (узловая точка 504);

12) от узловой точки 504 в общем юго-восточном направлении 1294 м по границе лесного квартала № 12 Пригородного участкового лесничества Спас-Деменского лесничества до точки 507;

13) от точки 507 в общем северо-восточном направлении 4619 м вдоль заболоченных территорий до точки 532;

14) от точки 532 в общем северо-западном направлении 4013 м, огибая с восточной стороны пос. Игнатовский, пересекая отвод железной дороги Спас-Деменск - Сухиничи до точки 1.

Список координат характерных точек границы  
сельского поселения "Деревня Стайки"

№ точки	Координаты в системе МСК-40	
	X	Y
1	2	3
1	415876.87	1167305.07
43	414040.14	1171373.98
398	401777.20	1170462.30
418	398870.79	1165249.30
429	397988.94	1162569.65
436	399420.53	1162161.27
438	400663.87	1162614.03
451	405178.99	1164132.30
464	407150.41	1162616.53
491	409015.37	1164395.84
497	410494.24	1163549.11
504	411311.75	1165519.93
507	410179.84	1166111.86
532	412411.80	1168511.02

#### 14. Описание границы муниципального образования сельское поселение "Село Чипляево"

Текстовое описание границы сельского поселения "Село Чипляево" произведено согласно цифровым обозначениям в направлении север - восток - юг - запад.

Граница сельского поселения "Село Чипляево" проходит следующим образом:

1) от точки 1 в общем восточном направлении 727 м по безымянному ручью, далее 1225 м по р. Малая Ворона, по границам лесных кварталов № 1, № 57 Спас-Деменского участкового лесничества Спас-Деменского лесничества 2690 м до точки 106;

2) от точки 106 в общем северо-восточном направлении 1754 м по границе лесного квартала № 57 Спас-Деменского участкового лесничества Спас-Деменского лесничества до точки 110;

3) от точки 110 в юго-восточном общем направлении 1897 м по границам лесных кварталов № 57, № 58, № 59 Спас-Деменского участкового лесничества Спас-Деменского лесничества до пересечения границ муниципальных образований "Деревня Теплово", "Село Чипляево" и "Барятинский район" (узловая точка 113);

4) от узловой точки 113 в общем юго-восточном направлении 13391 м по границам лесных кварталов № 6, № 9, № 34, № 35, № 15, № 46, № 53 Милятинского участкового лесничества Спас-Деменского лесничества пересекая автомобильную дорогу А101 Москва-Малоярославец-Рославль и железную дорогу Фаянсовая - Вязьма, далее 1285 м по руслу руч. Ужаток до точки 335;

5) от точки 335 в общем юго-западном направлении 8384 м по границам лесных кварталов № 38, № 60, № 2, № 1, № 61, № 6 Милятинского участкового лесничества Спас-Деменского лесничества, пересекая автомобильную дорогу Р68 Брянск - Людиново - Киров - А101(Куземки) и железную дорогу Фаянсовая-Вязьма до точки 361;

6) от точки 361 в общем юго-восточном направлении 3627 м по границам лесных кварталов № 6, № 10 Милятинского участкового лесничества Спас-Деменского лесничества, пересекая железную дорогу Сухиничи - Смоленск до пересечения границ муниципальных образований "Село Чипляево", "Деревня Стайки" и "Барятинский район" (узловая точка 381);

7) от узловой точки 381 в общем северо-западном направлении 4957 м вдоль железной дороги Сухиничи - Смоленск до точки 423;

8) от точки 423 в общем юго-восточном направлении 4013 м, огибая с восточной стороны пос. Игнатовский и пересекая отвод железной дороги Сухиничи - Смоленск до точки 444;

9) от точки 444 в общем юго-западном направлении 4619 м вдоль заболоченных территорий до точки 469;

10) от точки 469 в общем северо-западном направлении 1294 м по границе лесного квартала № 12 Пригородного участкового лесничества Спас-Деменского лесничества до пересечения границ муниципальных образований "Деревня Стайки", "Село Чипляево" и "Хутор Новоалександровский" (узловая точка 472);

11) от узловой точки 472 в общем северо-западном направлении 8940 м по границам лесных кварталов № 23, № 21, № 17, № 16 Пригородного участкового лесничества Спас-Деменского лесничества, пересекая автомобильную дорогу А101 Москва-Малоярославец-Рославль, далее вдоль заболоченных территорий до

пересечения границ муниципальных образований "Хутор Новоалександровский", "Деревня Теплово" и "Село Чипляево" (узловая точка 497);

12) от узловой точки 497 в общем северо-западном направлении 7229 м, пересекая железную дорогу Сухиничи - Смоленск, далее по границам лесных кварталов № 43, № 42, № 41, № 37, № 33, № 16, № 14, № 13 Спас-Деменского участкового лесничества Спас-Деменского лесничества до точки 541;

13) от точки 541 в общем северо-восточном направлении по границам лесных кварталов № 50, № 49, № 2 Спас-Деменского участкового лесничества Спас-Деменского лесничества до точки 1.

**Список координат характерных точек границы  
сельского поселения "Село Чипляево"**

№ точки	Координаты в системе МСК-40	
	X	Y
1	2	3
1	426868.18	1163418.04
106	426280.43	1166684.53
110	427908.94	1167323.05
113	427244.63	1169100.45
335	419997.42	1176160.20
361	416223.91	1170706.19
381	414040.14	1171373.98
423	415876.87	1167305.07
444	412411.80	1168511.02
469	410179.84	1166111.86
472	411311.75	1165519.93
497	418356.86	1163259.32
541	424552.05	1162409.48

**Статья 3**

Настоящий Закон вступает в силу через десять дней после его официального опубликования.

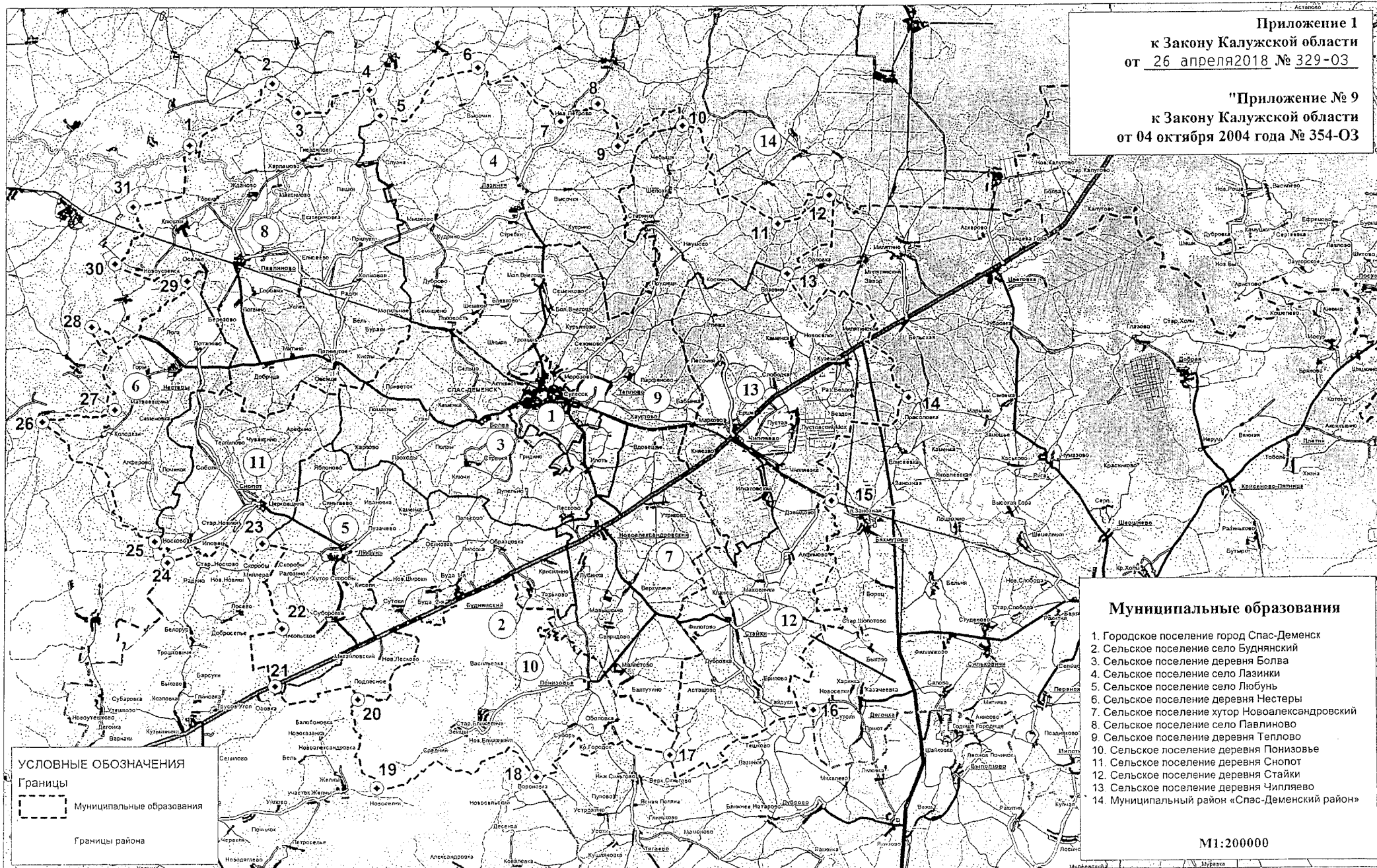
**Губернатор  
Калужской области**

г. Калуга  
26 апреля 2018 г.  
№ 329-03



**А.Д. Артамонов**

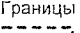

Карта(схема) границ муниципального района  
"Спас-Деменский район" Калужской области.



Приложение 1  
к Закону Калужской области  
от 26 апреля 2018 № 329-03

Приложение № 9  
к Закону Калужской области  
от 04 октября 2004 года № 354-03

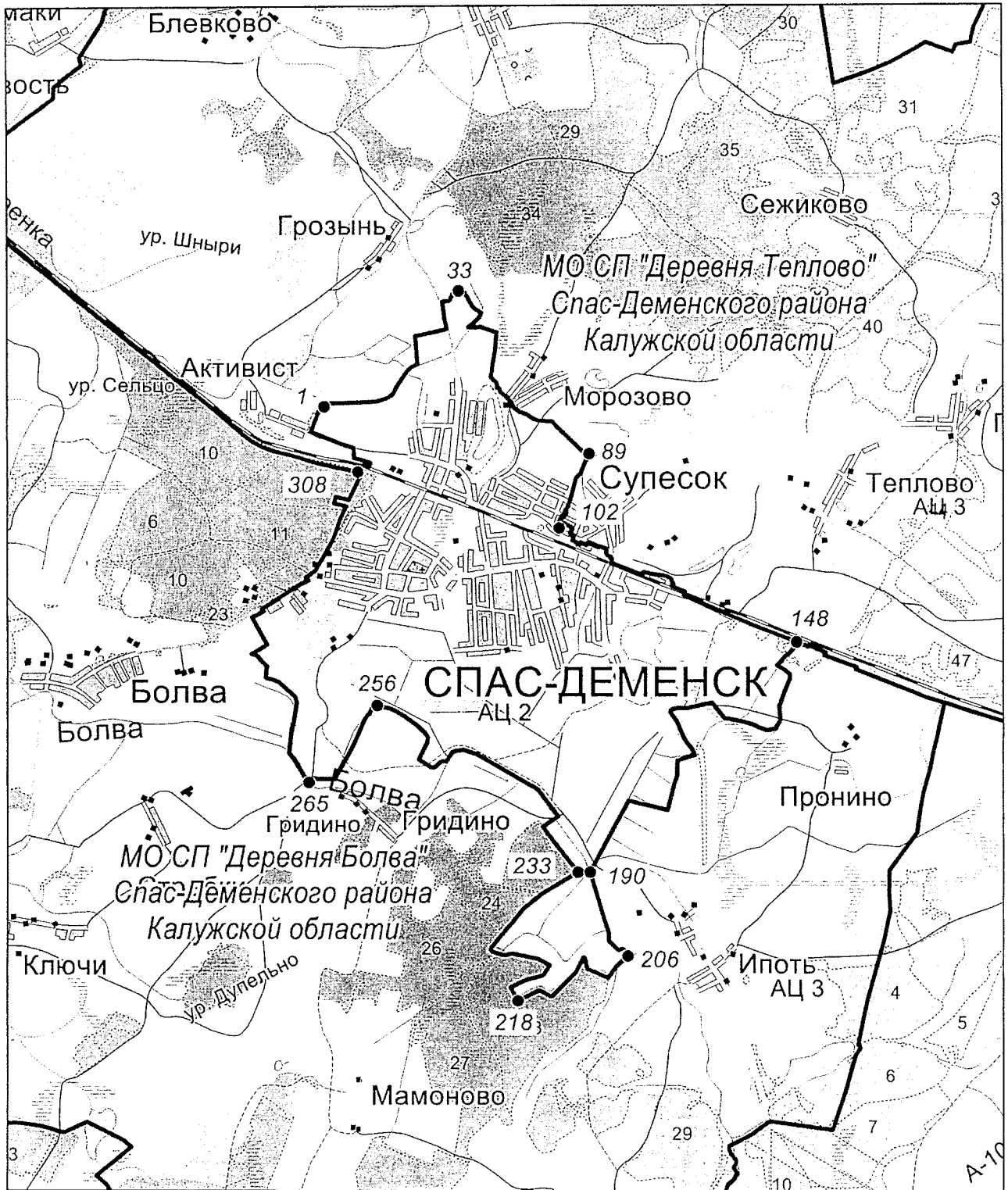
**УСЛОВНЫЕ ОБОЗНАЧЕНИЯ**

Границы  
 Муниципальные образования  
 Границы района

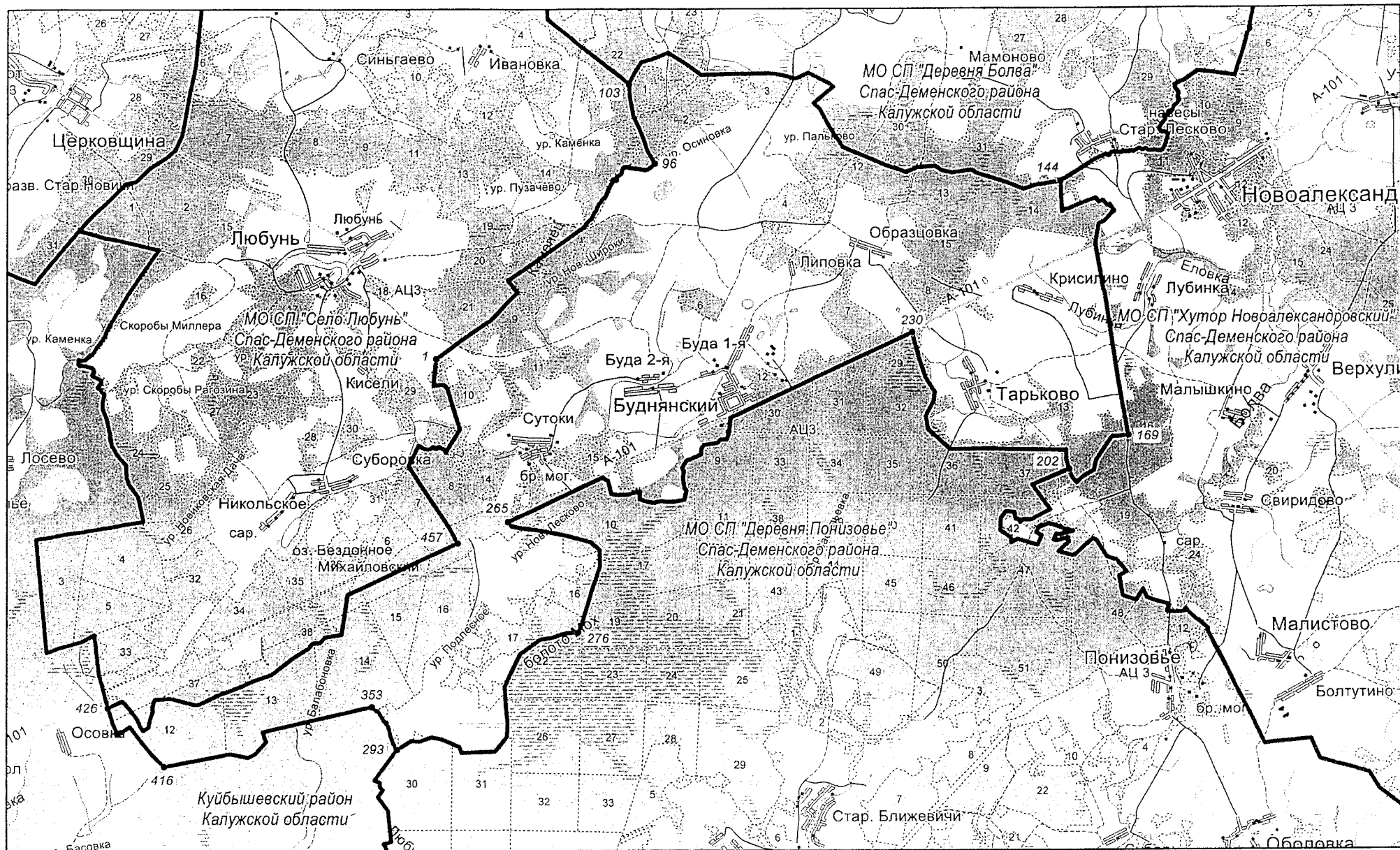
- Муниципальные образования**
1. Городское поселение город Спас-Деменск
  2. Сельское поселение село Буднянский
  3. Сельское поселение деревня Болва
  4. Сельское поселение село Лазинки
  5. Сельское поселение село Любунь
  6. Сельское поселение деревня Нестеры
  7. Сельское поселение хутор Новоалександровский
  8. Сельское поселение село Павлиново
  9. Сельское поселение деревня Теплово
  10. Сельское поселение деревня Понизовье
  11. Сельское поселение деревня Снопот
  12. Сельское поселение деревня Стайки
  13. Сельское поселение деревня Чипляево
  14. Муниципальный район «Спас-Деменский район»

M1:200000

Карта (схема) границ муниципального образования городское поселение «Город Спас-Деменск»



Карта (схема) границ муниципального образования сельское поселение «Село Буднянский»

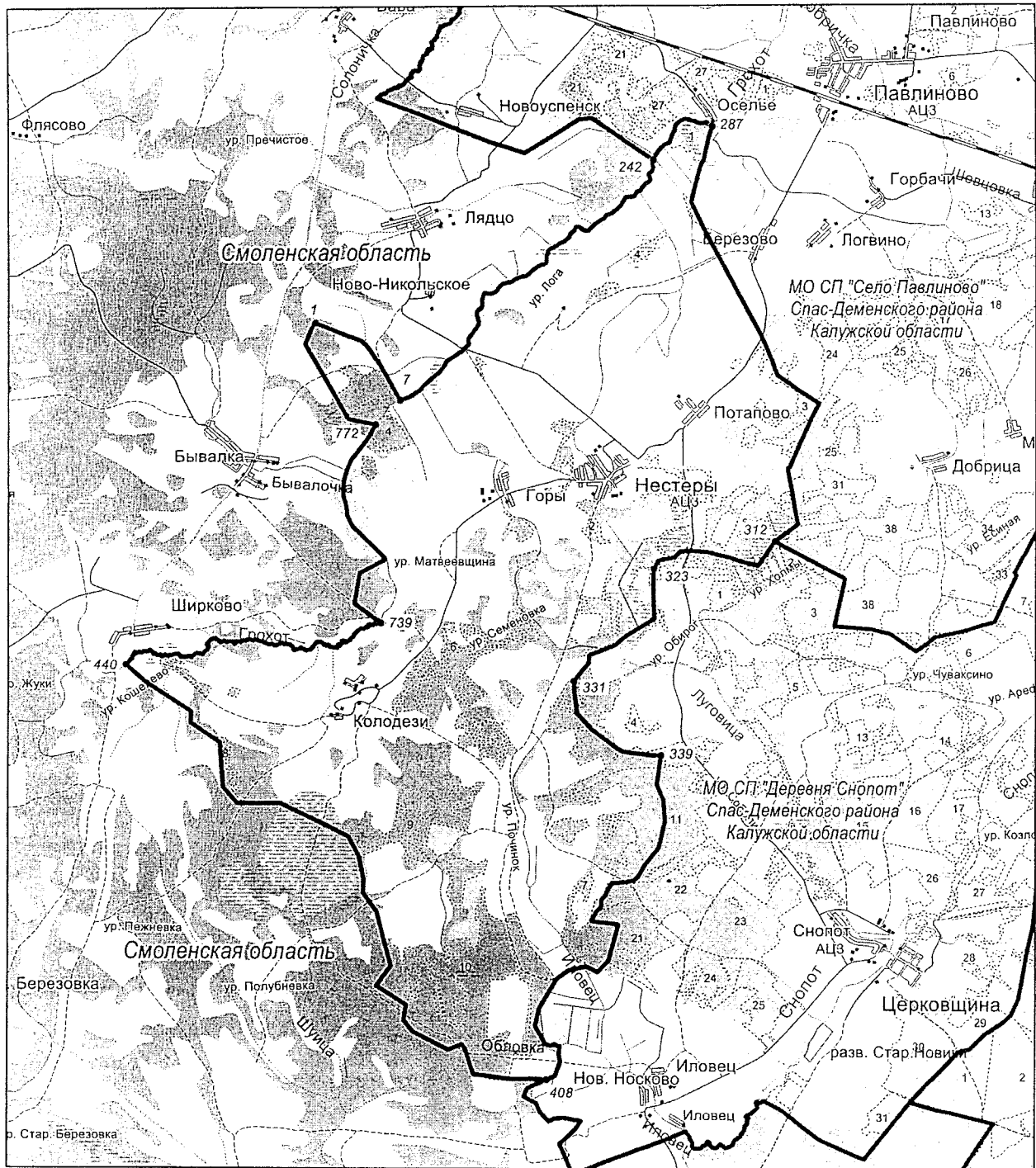








Карта (схема) границ муниципального образования сельское поселение «Деревня Нестеры»





Карта (схема) границ муниципального образования сельское поселение «Село Павлиново»

