



Государственная регистрация
от 05.06.2026 № ГР/430/2026

СЛУЖБА ГОСУДАРСТВЕННОЙ ОХРАНЫ ОБЪЕКТОВ КУЛЬТУРНОГО НАСЛЕДИЯ КАЛИНИНГРАДСКОЙ ОБЛАСТИ

П Р И К А З

04 июня 2026 г. № 284
Калининград

О включении выявленного объекта культурного наследия в единый государственный реестр объектов культурного наследия (памятников истории и культуры) народов Российской Федерации в качестве объекта культурного наследия местного (муниципального) значения «Ансамбль жилых домов», начало XX века, Калининградская область, Правдинский район, поселок Железнодорожный, улица Пушкинская, дом 8, 10, 12, и об утверждении предмета охраны объекта культурного наследия, границ и режима использования территории объекта культурного наследия

В соответствии с Федеральным законом от 25 июня 2002 года № 73-ФЗ «Об объектах культурного наследия (памятниках истории и культуры) народов Российской Федерации», постановлением Правительства Калининградской области от 02 декабря 2014 года № 804 «О Службе государственной охраны объектов культурного наследия Калининградской области», с актом государственной историко-культурной экспертизы, проведенной аттестованным государственным экспертом Ярошем В.Б., **п р и к а з ы в а ю:**

1. Включить в единый государственный реестр объектов культурного наследия (памятников истории и культуры) народов Российской Федерации (далее – единый реестр) в качестве объекта культурного наследия местного (муниципального) значения ансамбль «Ансамбль жилых домов», начало XX века, Калининградская область, Правдинский район, поселок Железнодорожный, улица Пушкинская, дом 8, 10, 12 (далее – объект культурного наследия).

2. Исключить из перечня выявленных объектов культурного наследия, утвержденного приказом Службы государственной охраны объектов культурного наследия Калининградской области от 28 марта 2011 года № 17 «О выявленных объектах культурного наследия», объект: «Дом жилой», начало XX века, Калининградская область, Правдинский район, поселок Железнодорожный, улица Пушкинская, 8, 10, 12.».

3. Утвердить прилагаемые предметы охраны объекта культурного наследия.

4. Утвердить прилагаемые границы и режим использования территории объекта культурного наследия.

5. Первому заместителю руководителя (директора) Службы государственной охраны объектов культурного наследия Калининградской области (Ефимовой О.А.):

1) направить копию настоящего приказа в администрацию муниципального образования «Правдинский муниципальный округ Калининградской области»;

2) обеспечить направление сведений об объекте культурного наследия в Управление Федеральной службы государственной регистрации, кадастра и картографии по Калининградской области для внесения в Единый государственный реестр недвижимости;

3) направить копию настоящего приказа в государственное бюджетное учреждение Калининградской области «Центр кадастровой оценки и мониторинга недвижимости» в целях размещения актуальной информации в государственной информационной системе Калининградской области «Обеспечение градостроительной деятельности на территории Калининградской области с функциями автоматизированной информационно-аналитической поддержки осуществления полномочий в области градостроительной деятельности»;

4) обеспечить направление в Министерство культуры Российской Федерации заявления о регистрации в едином реестре объекта культурного наследия;

5) подготовить лицам, являющимся собственниками или иными законными владельцами объекта культурного наследия, уведомление о включении в единый реестр объекта культурного наследия.

6. Контроль исполнения настоящего приказа оставляю за собой.

7. Приказ подлежит государственной регистрации.

8. Приказ вступает в силу по истечении десяти дней после дня его официального опубликования.

Руководитель (директор)



Е.А. Маслов

УТВЕРЖДЕНЫ

приказом Службы государственной
охраны объектов культурного
наследия Калининградской области
от 04 июня 2026 года № 284

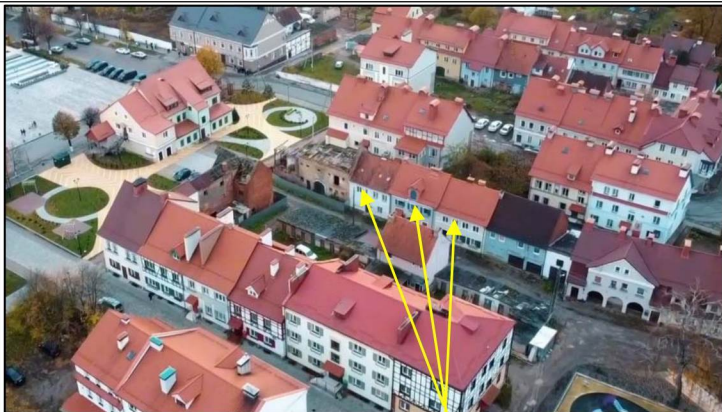
ПРЕДМЕТЫ ОХРАНЫ

**объекта культурного наследия местного (муниципального) значения
«Ансамбль жилых домов», начало XX века, Калининградская область, Правдинский район,
поселок Железнодорожный, улица Пушкинская, дом 8, 10, 12**

Особенностями объекта культурного наследия местного (муниципального) значения «Ансамбль жилых домов», начало XX века, Калининградская область, Правдинский район, поселок Железнодорожный, улица Пушкинская, дом 8, 10, 12 (далее – Ансамбль, ОКН «Ансамбль жилых домов»), являющимися основаниями для включения его в единый государственный реестр объектов культурного наследия (памятников истории и культуры) народов Российской Федерации и подлежащих обязательному сохранению (предметы охраны), являются:

Таблица 1

| Наименование предмета охраны | Изображение предмета охраны | Расположение и краткое описание предмета охраны |
|--|-----------------------------|---|
| 1 | 2 | 3 |
| I. Градостроительные характеристики | | |
| 1.1. Градостроительные характеристики Ансамбля, его роль в композиционно-планировочной структуре улицы | | Ансамбль жилых домов расположен в центральной, исторической части поселка Железнодорожный. Габариты и силуэты зданий Ансамбля гармонично вписаны в городской и природный ландшафт. Ансамбль представляет интерес как образец городской застройки, сформировавшийся в эпоху средневековья и сохранившийся до настоящего времени. |



Общий вид на исторический центр и Ансамбль.



Вид на Ансамбль со стороны ул. Пушкинской.



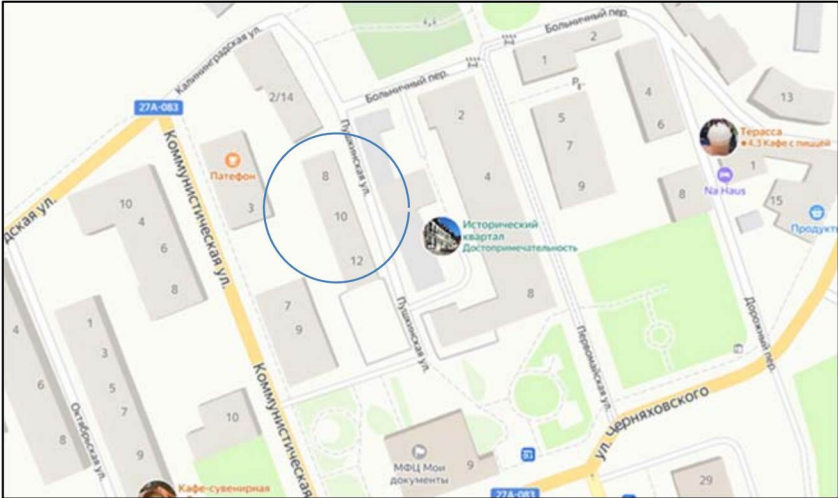
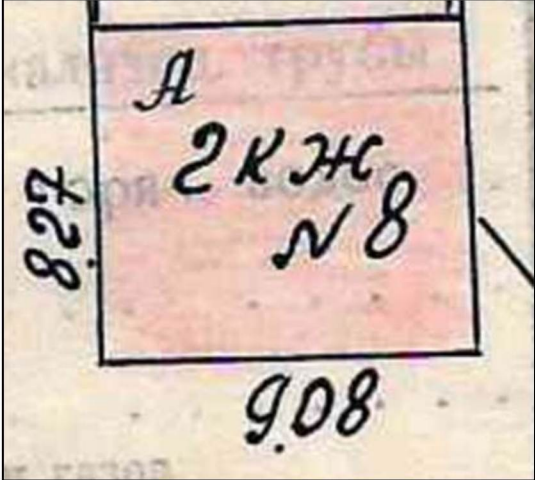
Вид на ансамбль со стороны двора.



Общий вид на ансамбль со стороны улицы Пушкинской



Общий вид на ансамбль со стороны двора.

| II. Объемно-пространственная композиция Ансамбля | | |
|--|--|---|
| 1 | 2 | 3 |
| <p>2.1. Объемно-пространственная композиция Ансамбля. Соотношение (по высотным и силуэтным параметрам) между историческими зданиями и сооружениями</p> |  | <p>Объемно-пространственная композиция Ансамбля жилых домов представлена тремя зданиями, расположенными в одну линию застройки улицы.</p> <p>Здания имеют равнозначное значение и представляют собой сложившуюся в течении длительного исторического промежутка времени единую градостроительную композицию.</p> <p>Все постройки Ансамбля гармонично сочетаются между собой. Визуальная связь между зданиями Ансамбля прослеживается со стороны улицы Пушкинской.</p> <p>Габариты и силуэты зданий Ансамбля гармонично вписаны в окружающие архитектурный и природный ландшафты.</p> |
| <p>А. «Ансамбль жилых домов», начало XX века, Калининградская область, Правдинский район, поселок Железнодорожный, улица Пушкинская, 8.</p> | | |
| <p>1.1. Объемно-планировочное решение</p> |  <p>Фрагмент технического паспорта.</p> | <p>Памятник представляет собой двухэтажное здание, имеющее двускатную крышу, с пологими скатами. На момент осмотра кровля выполнена керамической волнистой черепицы. Со стороны дворового фасада выполнено слуховое окно с двускатной крышей. На коньке имеются две дымовые трубы.</p> <p>Объем памятника двухэтажный, представлен восточным и западным фасадами. С северной и южной стороны к объекту пристроены соседние здания.</p> <p>1. Восточный главный фасад выходит на ул. Пушкинскую.</p> <p>По восточному фасаду насчитывается 4 световых оси. На первом этаже насчитывается два оконных проема, а на втором этаже насчитывается четыре оконных проема. В южной части фасада на 1-м этаже выполнен дверной проем главного входа в здание.</p> <p>Перед входом в здание расположена низкая площадка.</p> <p>2. Западный (дворовой) фасад:</p> <p>На западном фасаде насчитывается четыре световых оси. На первом этаже выполнены один вертикальный оконный проем и один лежащий оконный проем. В южной части фасада на 1-м этаже выполнен дверной проем входа в здание.</p> |



Главный (восточный) фасад



Дворовой(западный) фасад

На втором этаже выполнены три двустворчатых окна и одно квадратное малое окно.

2. Конструктивные элементы:

2.1. Конструкция и материал стен и цоколей (форма, материал, характер отделки фасадной поверхности).





Главный (восточный) фасад

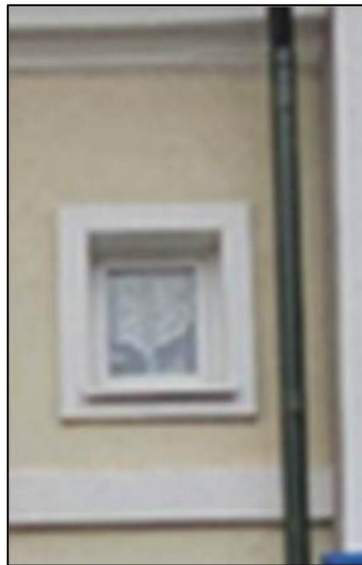


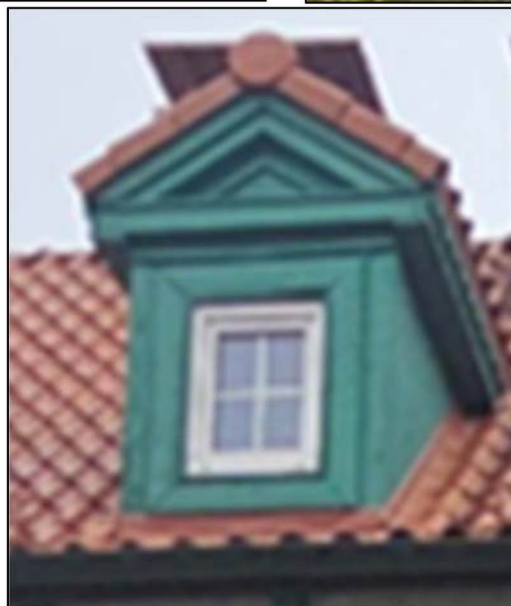
Дворовой(западный) фасад

Наружные и внутренние капитальные стены здания выполнены из красного полнотелого кирпича на сложном растворе под расшивку швов кладки.

Фасады оштукатурены и окрашены.

| | | |
|--|---|---|
| <p>2.2. Конструкция, форма крыши (конфигурация, отметки по коньку, материал покрытия)</p> |  | <p>Крыша двускатная, с пологим скатом. Материал кровли - керамическая черепица. На крыше по коньку выполнены две дымовые трубы. Со стороны двора выполнено слуховое окно с двускатной крышей</p> |
| <p>2.3. Оконные, дверные проемы (местоположение, количество, форма, габариты, перемычки)</p> |  | <p>1. Главный (восточный) фасад: - Два прямоугольных двухстворчатых окна с плоскими перемычками, обрамленных наличниками на 1-м этаже; - Дверной проем прямоугольной формы с наличником; - Четыре прямоугольных двухстворчатых окна с плоскими перемычками, обрамленных наличниками на 2-м этаже; 2. Дворовой (западный) фасад: - Прямоугольный одностворчатый с плоской перемычкой, обрамленный наличником оконный проем на 1-м этаже; - Прямоугольный лежачий с плоской перемычкой, обрамленный наличником оконный проем на 1-м этаже; - Три прямоугольных двухстворчатых окна с плоскими перемычками, обрамленных наличниками на 2-м этаже; - Прямоугольный малый с плоской перемычкой, обрамленный наличником оконный проем; - Прямоугольный малый с плоской перемычкой, оконный проем слухового окна.</p> |





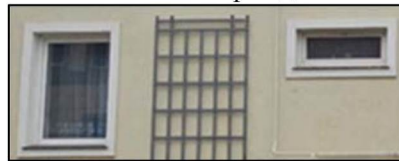
Дверной проем прямоугольной формы с наличником;

Слуховое окно с двускатной крышей

3. Элементы
декоративного
оформления фасадов



Главный фасад



Дворовой фасад

- Пояски межэтажных и венчающих карнизов на главном и дворовом фасадах;
- Наличники оконных и дверных проемов;

Фронтон слухового окна.

Б. «Ансамбль жилых домов», начало XX века, Калининградская область,
Правдинский район, поселок Железнодорожный, улица Пушкинская, 10.

| 1 | 2 | 3 |
|---|---|---|
| <p>1.1. Объемно-планировочное решение</p> | <div data-bbox="624 250 1160 762" data-label="Image"> </div> <p data-bbox="703 770 1084 798">Фрагмент технического паспорта</p> <div data-bbox="642 831 1144 1417" data-label="Image"> </div> <p data-bbox="732 1422 1057 1449">Главный (восточный) фасад</p> | <p>Памятник представляет собой двухэтажное здание, имеющее двускатную крышу, с пологими скатами. На момент осмотра кровля выполнена керамической волнистой черепицы. Со стороны дворового фасада выполнено слуховое окно с двускатной крышей. На коньке имеются две дымовые трубы.</p> <p>Объем памятника двухэтажный, представлен восточным и западным фасадами. С северной и южной стороны к объекту пристроены соседние здания.</p> <p>Памятник протянут с севера на юг вдоль улицы Пушкинской.</p> <p>1. Восточный главный фасад выходит на ул. Пушкинскую.</p> <p>По главному восточному) фасаду насчитывается 3 световых оси. При этом на первом этаже насчитывается два оконных проема, а на втором этаже насчитывается четыре оконных проема. В южной части фасада на первом этаже выполнен дверной проем главного входа в здание.</p> <p>Перед входом в здание расположена низкая площадка (на момент осмотра облицованы современной плиткой).</p> <p>В центре фасада на 1-м этаже выполнен проем двустворчатых ворот с лучковой аркой.</p> <p>На уровне крыши выполнена надстройка хозяйственного люка с выступающим подъемником, завершенная двускатной крышей.</p> <p>2. Западный (дворовой) фасад:</p> <p>На западном (дворовом) фасаде насчитывается три световых оси.</p> <p>На уровне второго этажа выполнен этажный выступ в стиле фахверк, опирающийся снаружи на деревянные квадратные столбы. Пространство под выступом формирует открытую веранду.</p> <p>На первом этаже выполнены два оконных проема. На втором этаже выполнены три одностворчатых окна.</p> |



Надстройка хозяйственного люка с выступающим подъемником



Дворовой (западный) фасад с этажным выступом на деревянных квадратных столбах

2. Конструктивные элементы:

2.1. Конструкция и материал стен и цоколей (форма, материал, характер отделки фасадной поверхности).



Главный (восточный) фасад



Дворовой (западный) фасад

Наружные и внутренние капитальные стены здания выполнены из красного полнотелого кирпича на сложном растворе под расшивку швов кладки.

На втором этаже дворового фасада стены выполнены в технике фахверка с заполнением пространства между деревянными конструкциями кирпичом с последующей штукатуркой.

Фасады оштукатурены и окрашены.

2.2. Конструкция, форма крыши (конфигурация, отметки по коньку, материал покрытия)



Скат крыши со стороны главного фасада



Скат крыши со стороны дворового фасада

Крыша двускатная, с пологим скатом.
 Материал кровли - керамическая черепица.
 На крыше по коньку выполнены две дымовые трубы.
 Со стороны главного фасада выполнена надстройка хозяйственного люка с выступающим подъемником, завершенная двускатной крышей.

2.3. Оконные, дверные проемы (местоположение, количество, форма, габариты, перемычки)



Оконный проем первого этажа главного фасада

1. Главный (восточный) фасад:
 - прямоугольное двухстворчатое окно с плоскими перемычками, обрамленное наличником на 1-м этаже;
 - Проем двухстворчатых ворот с лучковой аркой;
 - Дверной проем прямоугольной формы с наличником;
 - Три прямоугольных двухстворчатых окна с плоскими перемычками, обрамленных наличниками на 2-м этаже;
 - Дверной проем надстройки хозяйственного люка с возвышенной аркой;
 2. Дворовой (западный) фасад:
 - Прямоугольный одностворчатый с плоской перемычкой, обрамленный наличником оконный проем на 1-м этаже;
 - Прямоугольный с плоской перемычкой, обрамленный наличником малый оконный проем на 1-м этаже;
 - Три прямоугольных двухстворчатых окна с плоскими перемычками, обрамленных наличниками на 2-м этаже;



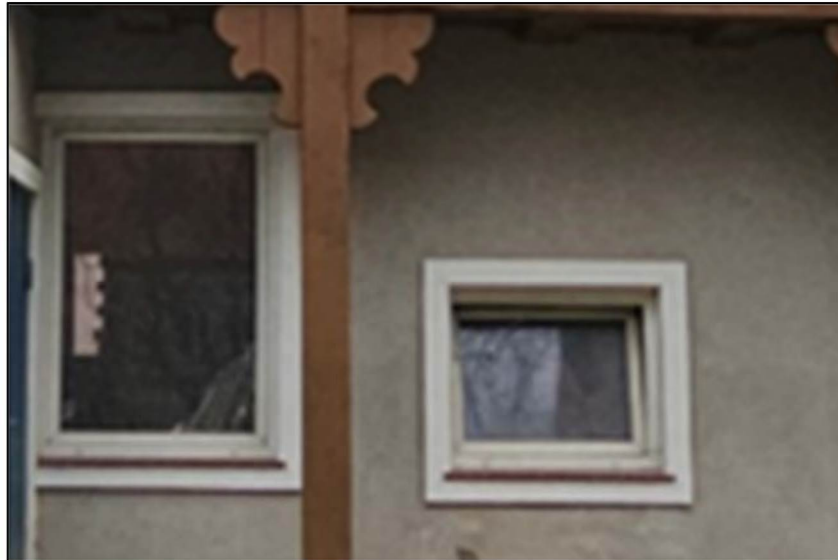
Проем двустворчатых ворот с лучковой аркой



Дверной проем главного входа



Оконные проемы второго этажа главного фасада



Оконные проемы первого этажа дворового фасада



Оконные проемы второго этажа дворового фасада

3. Элементы
декоративного
оформления фасадов



Венчающий карниз



Наличники оконных и дверного проема на главном фасаде



Конструкции фахверка на этажном выступе дворового фасада

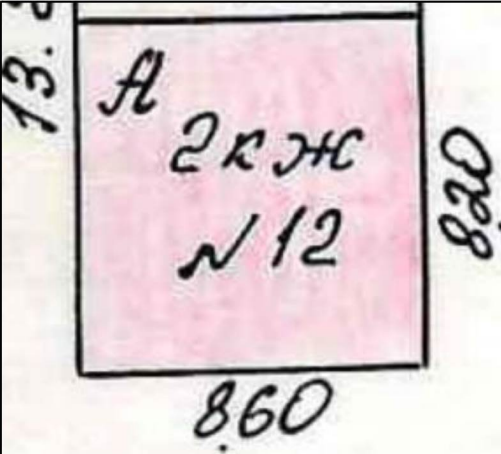
Разорванный пояс венчающего карниза на главном фасаде;

- Наличники оконных и дверного проема на главном фасаде;
- Конструкции фахверка на этажном выступе дворового фасада;
- квадратные деревянные столбы с консолями опор этажного выступа.



Квадратные деревянные столбы с консолями опор этажного выступа

В. «Ансамбль жилых домов», начало XX века, Калининградская область,
Правдинский район, поселок Железнодорожный, улица Пушкинская, 12.

| 1 | 2 | 3 |
|--|---|--|
| <p>1.1.Объемно-планировочное решение</p> |  <p>Фрагмент технического паспорта инв. 000204</p> | <p>Памятник представляет собой двухэтажное здание, имеющее двускатную крышу, с пологими скатами. На момент осмотра кровля выполнена керамической волнистой черепицы. На скатах крыши со стороны главного фасада выполнены три световых люка, а со стороны дворового фасада выполнены два световых люка. На коньке имеется дымовая труба.</p> <p>Объем памятника двухэтажный, представлен восточным и западным фасадами. С северной и южной стороны к объекту пристроены соседние здания.</p> <p>Памятник протянут с севера на юг вдоль улицы Пушкинской.</p> <p>1. Восточный главный фасад выходит на ул. Пушкинскую.</p> <p>По главному (восточному) фасаду насчитывается 4 световых оси. При этом на первом этаже насчитывается один оконный проем, а на втором этаже насчитывается четыре оконных проема. В центральной части фасада на первом этаже выполнен дверной проем главного входа в здание.</p> <p>Перед входом в здание расположена низкая площадка с двумя ступенями, выполненными из кирпича и облицованная бетонной стяжкой.</p> |



Главный фасад



Дворовой фасад

2. Западный (дворовой) фасад:

На западном (дворовом) фасаде насчитывается две световых оси.
На первом этаже насчитывается два оконных проема. На втором этаже насчитывается два оконных проема.

2. Конструктивные элементы:

2.1. Конструкция и материал стен и цоколей (форма, материал, характер отделки фасадной поверхности).



Главный фасад



Дворовой фасад

Наружные и внутренние капитальные стены здания выполнены из красного полнотелого кирпича на сложном растворе под расшивку швов кладки.

Фасады оштукатурены и окрашены.

2.2. Конструкция, форма крыши (конфигурация, отметки по коньку, материал покрытия)



Скат крыши по главному фасаду



Скат крыши по главному фасаду

Крыша двускатная, с пологим скатом.
 Материал кровли - керамическая черепица.
 На крыше на дворовом скате ближе к коньку выполнена дымовая труба.
 Со стороны главного фасада на крыше насчитывается три световых люка. Со стороны дворового фасада на крыше насчитывается два световых люка.

2.3. Оконные, дверные проемы (местоположение, количество, форма, габариты, перемычки)



Оконный и дверной проемы на главном фасаде (первый этаж)

1. Главный (восточный) фасад:
 - Прямоугольный одностворчатый с плоской перемычкой, оконный проем на 1-м этаже;
 - Дверной проем прямоугольной формы.
 - Три прямоугольных двухстворчатых оконных проема с плоскими перемычками на 2-м этаже;
 - Один прямоугольный двухстворчатый оконный проем с плоской перемычкой на 2-м этаже
 2. Дворовой (западный) фасад:
 - Два прямоугольных двухстворчатых оконных проема с плоскими перемычками на 1-м этаже;
 - Два прямоугольных двухстворчатых оконных проема с плоскими перемычками на 2-м этаже;



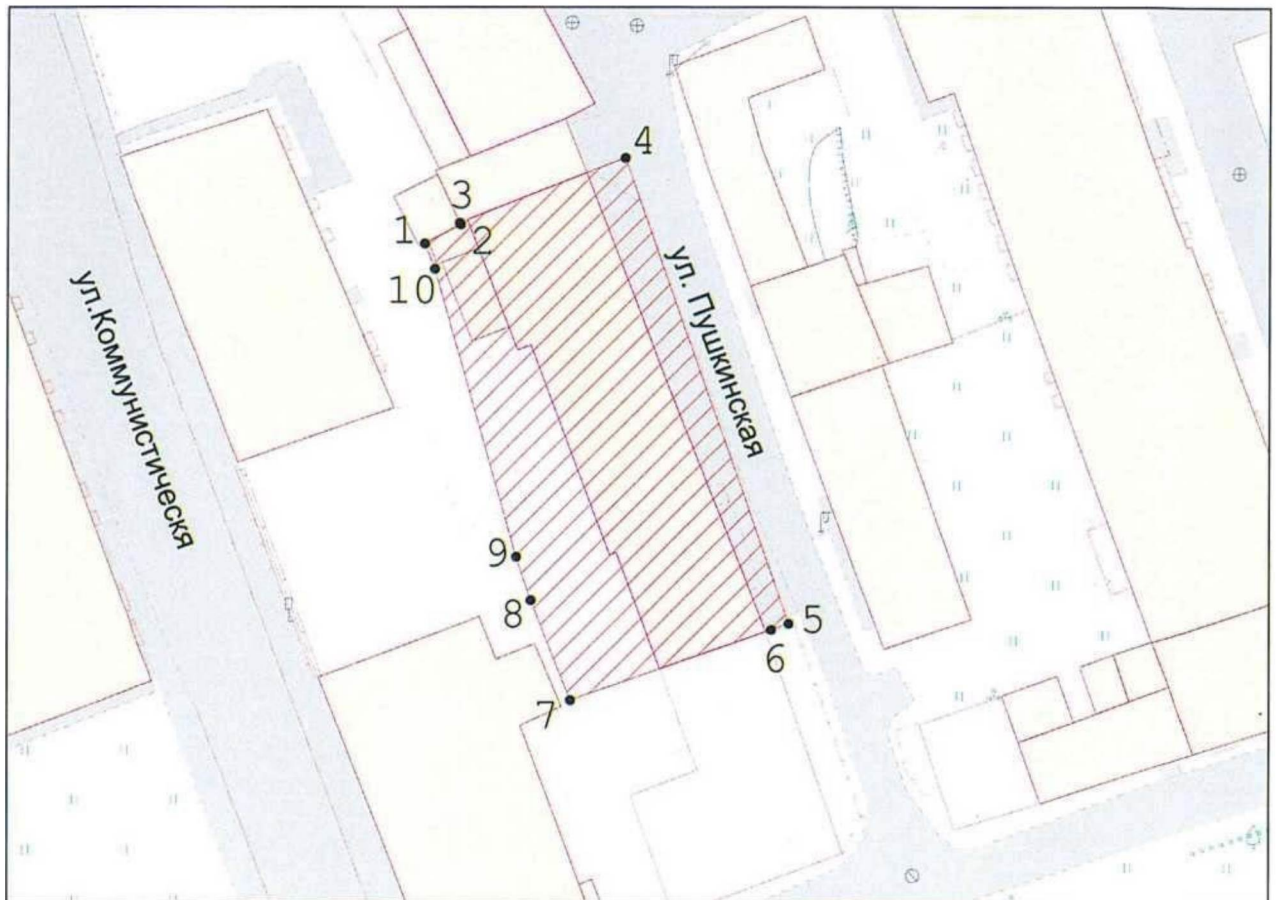
Оконные проемы второго этажа главного фасада



Оконные проемы дворового фасада

Г Р А Н И Ц Ы территории ОКН «Ансамбль жилых домов»

Глава 1. Схема границ территории ОКН «Ансамбль жилых домов»



Глава 2. Каталог координат характерных точек границы территории ОКН «Ансамбль жилых домов»

Таблица 2

| № п/п | Номер характерной точки | Координата | | Средняя квадратическая погрешность местоположения характерных точек, м |
|----------|----------------------------|-------------|---------------|--|
| | | X | Y | |
| 1 | 2 | 3 | 4 | 5 |
| 1 | 1 | 315 286,370 | 1 240 662,410 | 0,1 |
| 2 | 2 | 315 287,810 | 1 240 665,120 | 0,1 |
| 3 | 3 | 315 287,940 | 1 240 665,060 | 0,1 |
| 4 | 4 | 315 292,870 | 1 240 677,580 | 0,1 |
| 5 | 5 | 315 257,650 | 1 240 689,880 | 0,1 |
| 6 | 6 | 315 257,200 | 1 240 688,550 | 0,1 |

| 1 | 2 | 3 | 4 | 5 |
|----|----|-------------|---------------|-----|
| 7 | 7 | 315 251,879 | 1 240 673,397 | 0,1 |
| 8 | 8 | 315 259,420 | 1 240 670,430 | 0,1 |
| 9 | 9 | 315 262,690 | 1 240 669,340 | 0,1 |
| 10 | 10 | 315 284,450 | 1 240 663,170 | 0,1 |
| 11 | 1 | 315 286,370 | 1 240 662,410 | 0,1 |

Глава 3. Режим использования территории ОКН «Ансамбль жилых домов»

1. В границах территории объекта культурного наследия запрещается:
- 1) строительство объектов капитального строительства;
 - 2) увеличение объемно-пространственных характеристик объектов капитального строительства, существующих на территории объекта культурного наследия;
 - 3) проведение земляных, строительных, мелиоративных и иных работ, за исключением работ по сохранению объекта культурного наследия или его отдельных элементов, сохранению историко-градостроительной или природной среды объекта культурного наследия;
 - 4) ведение хозяйственной деятельности, не направленной на обеспечение функционирования объекта культурного наследия в современных условиях;
 - 5) ведение хозяйственной деятельности, противоречащей требованиям обеспечения сохранности объекта культурного наследия.
2. В границах территории объекта культурного наследия разрешается:
- 1) проведение работ по сохранению объекта культурного наследия;
 - 2) проведение работ по сохранению историко-градостроительной или природной среды объекта культурного наследия;
 - 3) ведение хозяйственной деятельности, не противоречащей требованиям обеспечения сохранности объекта культурного наследия и позволяющей обеспечить функционирование объекта культурного наследия в современных условиях.
-