



Государственная регистрация
от 05.06.2026 № ГР/429/2026

СЛУЖБА ГОСУДАРСТВЕННОЙ ОХРАНЫ ОБЪЕКТОВ КУЛЬТУРНОГО НАСЛЕДИЯ КАЛИНИНГРАДСКОЙ ОБЛАСТИ

П Р И К А З

04 июня 2026 г. № 283

Калининград

О включении выявленного объекта культурного наследия в единый государственный реестр объектов культурного наследия (памятников истории и культуры) народов Российской Федерации в качестве объекта культурного наследия местного (муниципального) значения «Дом жилой с кузницей», 1917 год, Калининградская область, Правдинский район, поселок Железнодорожный, улица Пушкинская, дом 2/14, и об утверждении предмета охраны объекта культурного наследия, границ и режима использования территории объекта культурного наследия

В соответствии с Федеральным законом от 25 июня 2002 года № 73-ФЗ «Об объектах культурного наследия (памятниках истории и культуры) народов Российской Федерации», постановлением Правительства Калининградской области от 02 декабря 2014 года № 804 «О Службе государственной охраны объектов культурного наследия Калининградской области», с актом государственной историко-культурной экспертизы, проведенной аттестованным государственным экспертом Ярошем В.Б., **п р и к а з ы в а ю:**

1. Включить в единый государственный реестр объектов культурного наследия (памятников истории и культуры) народов Российской Федерации (далее – единый реестр) в качестве объекта культурного наследия местного (муниципального) значения памятник «Дом жилой с кузницей», 1917 год, Калининградская область, Правдинский район, поселок Железнодорожный, улица Пушкинская, дом 2/14 (далее – объект культурного наследия).

2. Исключить из перечня выявленных объектов культурного наследия, утвержденного приказом Службы государственной охраны объектов культурного наследия Калининградской области от 28 марта 2011 года № 17 «О выявленных объектах культурного наследия», объект: «Дом жилой», начало XX века, Калининградская область, Правдинский район, поселок Железнодорожный, улица Пушкинская, 2/14.».

3. Утвердить прилагаемые предметы охраны объекта культурного наследия.

4. Утвердить прилагаемые границы и режим использования территории объекта культурного наследия.

5. Первому заместителю руководителя (директора) Службы государственной охраны объектов культурного наследия Калининградской области (Ефимовой О.А.):

1) направить копию настоящего приказа в администрацию муниципального образования «Правдинский муниципальный округ Калининградской области»;

2) обеспечить направление сведений об объекте культурного наследия в Управление Федеральной службы государственной регистрации, кадастра и картографии по Калининградской области для внесения в Единый государственный реестр недвижимости;

3) направить копию настоящего приказа в государственное бюджетное учреждение Калининградской области «Центр кадастровой оценки и мониторинга недвижимости» в целях размещения актуальной информации в государственной информационной системе Калининградской области «Обеспечение градостроительной деятельности на территории Калининградской области с функциями автоматизированной информационно-аналитической поддержки осуществления полномочий в области градостроительной деятельности»;

4) обеспечить направление в Министерство культуры Российской Федерации заявления о регистрации в едином реестре объекта культурного наследия;

5) подготовить лицам, являющимся собственниками или иными законными владельцами объекта культурного наследия, уведомление о включении в единый реестр объекта культурного наследия.

6. Контроль исполнения настоящего приказа оставляю за собой.

7. Приказ подлежит государственной регистрации.

8. Приказ вступает в силу по истечении десяти дней после дня его официального опубликования.

Руководитель (директор)



Е.А. Маслов

УТВЕРЖДЕНЫ

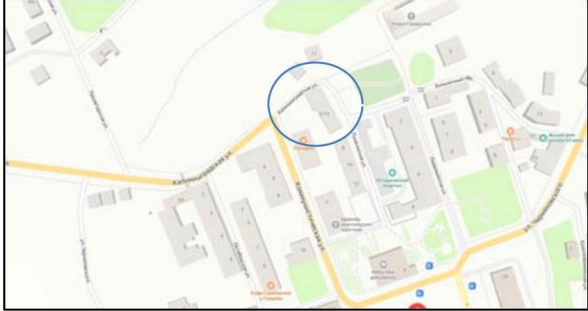
приказом Службы государственной
охраны объектов культурного
наследия Калининградской области
от 04 июня 2026 года № 283



ПРЕДМЕТЫ ОХРАНЫ

**объекта культурного наследия местного (муниципального) значения
«Дом жилой с кузницей», 1917 год, Калининградская область, Правдинский район,
поселок Железнодорожный, улица Пушкинская, дом 2/14**

Особенностями объекта культурного наследия местного (муниципального) значения «Дом жилой с кузницей», 1917 год, Калининградская область, Правдинский район, поселок Железнодорожный, улица Пушкинская, дом 2/14 (далее – Памятник, ОКН «Дом жилой»), являющимися основаниями для включения его в единый государственный реестр объектов культурного наследия (памятников истории и культуры) народов Российской Федерации и подлежащих обязательному сохранению (предметы охраны), являются:

Таблица 1

Наименование предмета охраны	Изображение предмета охраны	Расположение и краткое описание предмета охраны
1.	2.	3.
I. Градостроительные характеристики объекта		
1.1. Градостроительные характеристики объекта, его роль в композиционно-планировочной структуре улицы		Памятник расположен в центральной исторической части поселка Железнодорожный и представляет собой сохранившийся образец жилой застройки городского поселения начала XX века

II Объемно-планировочное решение		
1	2	3
<p>2.1. Объемно-планировочное решение</p>		<p>Памятник представлен прямоугольным в плане одно-двухэтажным с мансардой зданием, с выступающим в северной части западного фасада угловым ризалитом.</p> <p>Объем памятника одно-двухэтажный, представлен северным, восточным, южным и западным фасадами.</p> <p>Памятник перекрыт комбинированной (на восточной стороне мансардная, на западной стороне и ризалите двускатная) крышей с пологим спуском.</p> <p>Памятник ориентирован по оси запад-восток.</p>
		<p>Восточный главный фасад (с ул. Пушкинской):</p> <p>В северной части фасад уходит уступом в одну световую ось.</p> <p>Насчитывает 11 световых осей</p> <p>На уровне 6,7, 10 и 11 световых осей выполнены дверные проемы.</p> <p>В южной части фасада имеется мезонин в 4 световые оси, завершенный фронтоном.</p>



2. Южный боковой фасад:
В восточной части на уровне первого этажа выполнено круглое окно.



Западный дворовой фасад:
Угловой ризалит с двускатной крышей и фронтоном в северной части фасада.
Терраса в центральной и южной части с ограждением по всей протяженности террасы и широкой лестницей в северной части террасы.
Одноэтажная веранда прямоугольной формы с балконом на крыше.
На фасаде насчитывается 12 световых осей, из них 3 на ризалите; Вход в здание на уровне 4-световой оси; Выход на балкон на уровне 10 й световой оси второго этажа.
Фронтонное окно на ризалите.
На западном фасаде веранды имеется одно окно, на восточном углу северного фасада веранды выполнен дверной проем.





Северный фасад:
Насчитывается 7 световых осей.
В восточной части фасада имеется уступ в одну световую ось.
В западной части фасада здание одноэтажное с мансардной крышей, в центральной и восточной частях здание двухэтажное с вальмовой крышей.

III. Конструктивные элементы:

1

3.1. Конструкция и материал стен и цоколей (форма, материал, характер отделки фасадной поверхности).

2



Восточный фасад



Южный фасад

3

Наружные и внутренние капитальные стены здания выполнены из красного полнотелого кирпича на сложном растворе под расшивку швов кладки.

Фасады оштукатурены, окрашены.

Основание стен выполнено из бутового камня (восточный фасад северный фасад)



Западный фасад



Северный фасад



Бутовое основание стен.

3.2. Конструкция,
форма крыши
(конфигурация,
отметки по коньку,
материал покрытия)



Восточный скат крыши



Слуховые окна



Световой люк

Крыша комбинированной конфигурации (на восточном фасаде мансардная, на мезонине двускатная, на западном фасаде скатная, на северном фасаде вальмовая).

Покрытие из керамической черепицы голландского типа по деревянной обрешетке.

На коньках и скатах крыши сохранились дымовые трубы:

На западном скате две;

На восточном скате одна;

На коньках четыре.

В северной части восточного (главного) фасада выполнены четыре мансардных слуховых окна с односкатными крышами.

На западном (дворовом) фасаде выполнен один световой люк.



Вид на скаты крыши с юга



Северный скат крыши



Скат крыши ризалита



Южный и восточный скаты крыши.

3.3. Оконные,
дверные проемы
(местоположение,
количество, форма,
габариты, перемычки)



Оконные и дверные проемы восточного фасада



Оконный проем южного фасада

Оконные проемы прямоугольной формы с наличниками и плоскими перемычками на восточном, западном и северном фасадах, включая фронтовые окна);

Круглый оконный проем на южном фасаде.

Верхнее окно над дверным проемом на восточном фасаде.

Четыре прямоугольных дверных проема с плоскими перемычками на восточном фасаде;

Три прямоугольных дверных проема с плоскими перемычками на западном фасаде (два проема на первом этаже, один дверной проем выхода на балкон на втором этаже);

Прямоугольный дверной проем на северном фасаде веранды;

Дверной проем с полукруглой аркой на северном фасаде.



Оконные проемы западного фасада



Оконные и дверной проемы северного фасада

Круглое фальшокно на северном фасаде.



Дверной проем с верхним окном на восточном фасаде



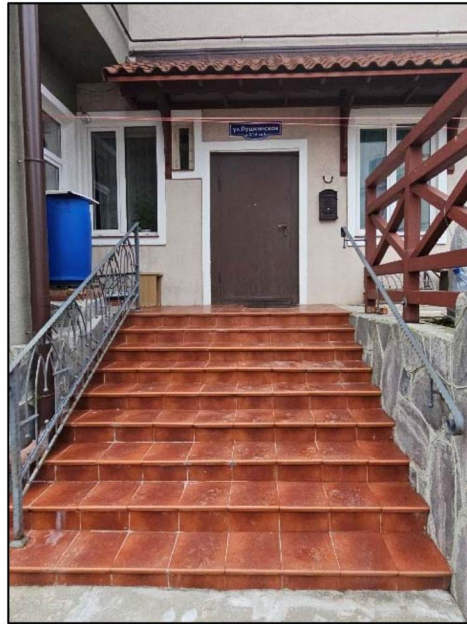
Дверные проемы восточного фасада



Дверные проемы западного фасада



Дверной проем северного фасада



Дверной проем и лестница террасы западного фасада



Дверные проемы веранды и балкона западного фасада

3.4. Элементы
декоративного
оформления фасадов.



Наличники оконных и дверных проемов.
Плоский сандрик над дверным проемом на восточном фасаде.
Фронтон мезонина на восточном фасаде.
Аркада в южной части восточного фасада.
Нависящий выступ в виде имитации машикулей с упором на валуны в северной части восточного фасада.
Крестовые анkers стяжек на восточном фасаде.
Круглое фальшокно на северном фасаде.



Наличники оконных проемов восточного фасада



Наличники оконных и дверных проемов западного фасада



Наличники оконных проемов северного фасада.



Сандрик над дверным проемом восточного фасада



Фронтон мезонина



Аркада



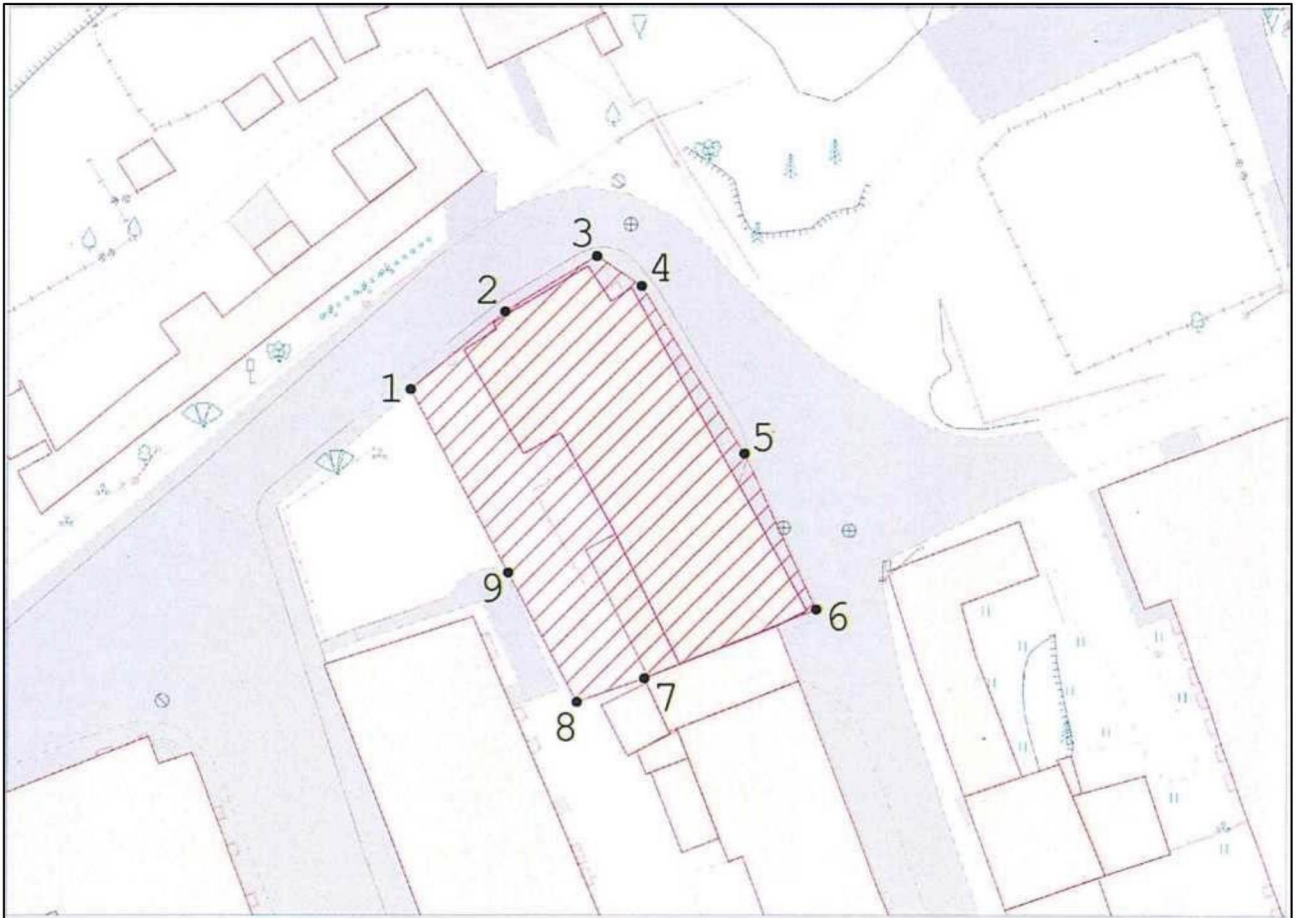
Нависяющий выступ



Крестовые анкеры стяжек

Г Р А Н И Ц Ы территории ОКН «Дом жилой»

Глава 1. Схема границ территории ОКН «Дом жилой»



Глава 2. Каталог координат характерных точек границы территории ОКН «Дом жилой»

Таблица 2

№ п/п	Номер характерной точки	Координата		Средняя квадратическая погрешность местоположения характерных точек, м
		X	Y	
1	2	3	4	5
1	1	315 313,430	1 240 645,770	0,1
2	2	315 319,220	1 240 652,840	0,1
3	3	315 323,350	1 240 659,693	0,1
4	4	315 321,120	1 240 663,020	0,1
5	5	315 308,643	1 240 670,630	0,1
6	6	315 297,050	1 240 675,980	0,1

1	2	3	4	5
7	7	315 291,920	1 240 663,210	0,1
8	8	315 290,166	1 240 658,185	0,1
9	9	315 299,790	1 240 653,070	0,1
10	1	315 313,430	1 240 645,770	0,1

Глава 3. Режим использования территории ОКН «Дом жилой»

1. В границах территории объекта культурного наследия запрещается:
 - 1) строительство объектов капитального строительства;
 - 2) увеличение объемно-пространственных характеристик объектов капитального строительства, существующих на территории объекта культурного наследия;
 - 3) проведение земляных, строительных, мелиоративных и иных работ, за исключением работ по сохранению объекта культурного наследия или его отдельных элементов, сохранению историко-градостроительной или природной среды объекта культурного наследия;
 - 4) ведение хозяйственной деятельности, не направленной на обеспечение функционирования объекта культурного наследия в современных условиях;
 - 5) ведение хозяйственной деятельности, противоречащей требованиям обеспечения сохранности объекта культурного наследия.
 2. В границах территории объекта культурного наследия разрешается:
 - 1) проведение работ по сохранению объекта культурного наследия;
 - 2) проведение работ по сохранению историко-градостроительной или природной среды объекта культурного наследия;
 - 3) ведение хозяйственной деятельности, не противоречащей требованиям обеспечения сохранности объекта культурного наследия и позволяющей обеспечить функционирование объекта культурного наследия в современных условиях.
-