



Государственная регистрация
от 29.05.2026 № ГР/395/2026

СЛУЖБА ГОСУДАРСТВЕННОЙ ОХРАНЫ ОБЪЕКТОВ КУЛЬТУРНОГО НАСЛЕДИЯ КАЛИНИНГРАДСКОЙ ОБЛАСТИ

П Р И К А З

29 мая 2026 г. № 258

Калининград

**О включении выявленного объекта культурного наследия
в единый государственный реестр объектов культурного наследия
(памятников истории и культуры) народов Российской Федерации
в качестве объекта культурного наследия регионального значения
«Вилла Ида», 1904 год, Калининградская область, город Светлогорск, улица
Зеленая, дом 6, и об утверждении предмета охраны объекта культурного
наследия, границ и режима использования территории объекта
культурного наследия**

В соответствии с Федеральным законом от 25 июня 2002 года № 73-ФЗ «Об объектах культурного наследия (памятниках истории и культуры) народов Российской Федерации», постановлением Правительства Калининградской области от 02 декабря 2014 года № 804 «О Службе государственной охраны объектов культурного наследия Калининградской области», с актом государственной историко-культурной экспертизы, проведенной аттестованным государственным экспертом Ярошем В.Б., **п р и к а з ы в а ю:**

1. Включить в единый государственный реестр объектов культурного наследия (памятников истории и культуры) народов Российской Федерации (далее – единый реестр) в качестве объекта культурного наследия регионального значения памятник «Вилла Ида», 1904 год, Калининградская область, город Светлогорск, улица Зеленая, дом 6 (далее – объект культурного наследия).

2. Исключить из перечня выявленных объектов культурного наследия, утвержденного приказом Службы государственной охраны объектов культурного наследия Калининградской области от 28 марта 2011 года № 17 «О выявленных объектах культурного наследия», объект: «Вилла», начало XX века, Калининградская область, город Светлогорск, улица Зеленая, 6.».

3. Утвердить прилагаемые предметы охраны объекта культурного наследия.

4. Утвердить прилагаемые границы и режим использования территории объекта культурного наследия.

5. Первому заместителю руководителя (директора) Службы

государственной охраны объектов культурного наследия Калининградской области (Ефимовой О.А.):

1) направить копию настоящего приказа в администрацию муниципального образования «Светлогорский городской округ» Калининградской области;

2) обеспечить направление сведений об объекте культурного наследия в Управление Федеральной службы государственной регистрации, кадастра и картографии по Калининградской области для внесения в Единый государственный реестр недвижимости;

3) направить копию настоящего приказа в государственное бюджетное учреждение Калининградской области «Центр кадастровой оценки и мониторинга недвижимости» в целях размещения актуальной информации в государственной информационной системе Калининградской области «Обеспечение градостроительной деятельности на территории Калининградской области с функциями автоматизированной информационно-аналитической поддержки осуществления полномочий в области градостроительной деятельности»;

4) обеспечить направление в Министерство культуры Российской Федерации заявления о регистрации в едином реестре объекта культурного наследия;

5) подготовить лицам, являющимся собственниками или иными законными владельцами объекта культурного наследия, уведомление о включении в единый реестр объекта культурного наследия.

6. Контроль исполнения настоящего приказа оставляю за собой.

7. Приказ подлежит государственной регистрации.

8. Приказ вступает в силу по истечении десяти дней после дня его официального опубликования.

Исполняющая обязанности
руководителя (директора)



О.А. Ефимова

УТВЕРЖДЕНЫ

приказом Службы государственной
охраны объектов культурного
наследия Калининградской области
от 29 мая 2026 года № 258

ПРЕДМЕТЫ ОХРАНЫ объекта культурного наследия регионального значения «Вилла Ида», 1904 год, Калининградская область, город Светлогорск, улица Зеленая, дом 6

Особенностями объекта культурного наследия регионального значения «Вилла Ида», 1904 год, Калининградская область, город Светлогорск, улица Зеленая, дом 6 (далее – ОКН «Вилла», Памятник), являющимися основаниями для включения его в единый государственный реестр объектов культурного наследия (памятников истории и культуры) народов Российской Федерации и подлежащих обязательному сохранению (предметы охраны), являются:

Таблица 1

Наименование предмета охраны	Изображение предмета охраны	Краткое описание предмета охраны
1	2	3
I. Градостроительные характеристики объекта		
1.1. Местоположение Памятника в структуре окружающего природного ландшафта, в композиционно-планировочной структуре города-курорта и улицы Зеленая		Памятник расположен в юго-восточной части города Светлогорска. Памятник включен в исторически сложившуюся территорию сохранившейся малоэтажной жилой застройки, представленной, преимущественно, виллами и жилыми домами конца XIX – начала XX века, в целом сохранившей свой архитектурный облик начала XX века. Памятник относится к характерному для города-курорта типу жилых построек с использованием элементов «стиля вилл» и югендстиля. Габариты и силуэт Памятника гармонично вписаны в городскую и природный ландшафт. К

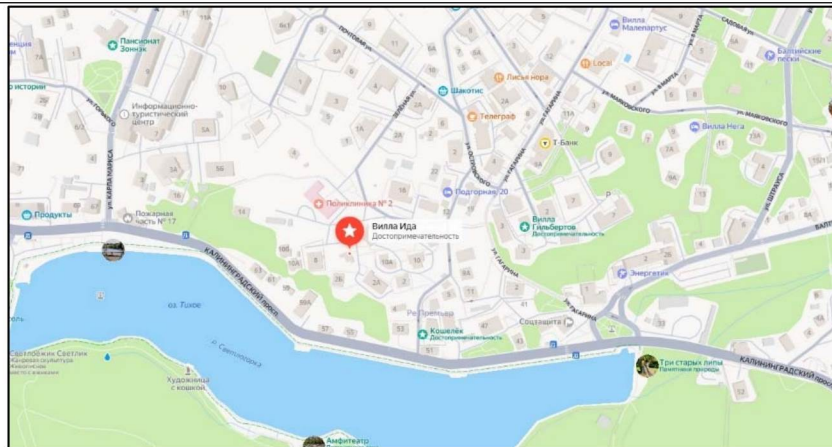


Рисунок 1. Местоположение Памятника на карте города Светлогорска.

северо-востоку от Памятника находятся озеро Тихое, Лиственничный парк и центр курорта – здание водогрязелечебницы с водонапорной башней.

В непосредственной близости от Памятника расположено более 10 объектов культурного наследия и выявленных объектов культурного наследия – памятников градостроительства и архитектуры.

Здание сохранилось практически без изменений архитектурного облика, что определяет его высокий градостроительный статус.

Местоположение Памятника является значимым фактором и важным элементом, который участвует в градостроительном и ландшафтном формировании, планировочной конструкции исторической среды города-курорта Светлогорска.

II. Объемно-планировочное решение

1

2

3

2.1. Объемно-планировочное решение Памятника

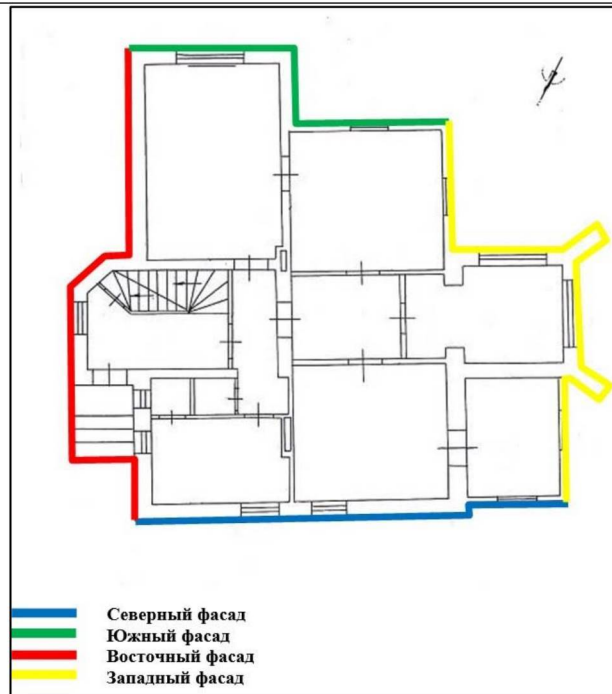


Рисунок 1. План первого этажа. Схема расположения фасадов Памятника

Памятник представлен двухэтажным зданием с подвалом и мансардой. Здание имеет четыре асимметричных фасада, значительно отличающихся один от другого.

В северо-западном углу здания расположена прямоугольная в плане двухэтажная веранда. На перекрытии второго этажа веранды выполнена открытая терраса.

Здание перекрыто мансардной крышей сложной конфигурации, с встроенными в скаты крыши крышами фронтонов, крышами ризалитов, веранды, с выпускными окнами мансарды.

Вход в здание выполнен на восточном фасаде.



Фото 1. Вид Памятника с северо-востока. Восточный и северный фасады.



Фото 2. Вид Памятника с северо-запада. Северный и западный фасады.



Фото 3. Восточный фасад.

Объемно-планировочное решение Памятника по фасадам.

Восточный фасад Памятника

Восточный фасад Памятника несимметрично расчленен ризалитом лестничной клетки.

Ризалит лестничной клетки в уровнях первого, второго этажей, четырехгранный, с усеченным южным углом; в уровне мансарды - пятигранный.

На северной грани ризалита лестничной клетки в уровне первого этажа выполнен дверной проем; в уровне второго этажа – один оконный проем лестничной клетки. К дверному проему примыкает открытое крыльцо с наружной лестницей.

На восточной грани ризалита лестничной клетки выполнена одна ось оконных проемов лестничной клетки в уровнях первого, второго этажей и мансарды (3 шт.).

На северной грани ризалита лестничной клетки выполнена одна ось оконных проемов лестничной клетки в уровнях второго этажа и мансарды (2 шт.).

Ризалит лестничной клетки перекрыт собственной пятискатной крышей, встроенной в восточный скат крыши основного объема.

С северной стороны от ризалита лестничной клетки выполнено две оси оконных проемов в уровнях первого, второго этажей (4 шт.).



Фото 4. Северный фасад.

Северный фасад Памятника

Северный фасад Памятника представлен северным фасадом основного объема и северным фасадом веранды.

На северном фасаде основного объема в уровне подвала выполнен один оконный проем; в уровнях первого и второго этажей две оси оконных проемов (4 шт.).

На северном фасаде веранды выполнена одна ось оконных проемов в уровнях первого, второго этажей (2 шт.).



Фото 5. Вид Памятника с юго-запада. Южный и западный фасады.



Фото 6. Южный фасад.

Южный фасад Памятника

Южный фасад Памятника имеет разную высотность и несимметричное членение.

К одноэтажной части фасада с восточной стороны выполнен прямоугольный в плане ризалит, возвышающийся на этаж над коньком крыши Памятника (далее – восточный ризалит).

На фронтальной южной стене восточного ризалита выполнено в уровне подвала два оконных проема; один оконный проем в уровне первого этажа; тройной оконный проем в уровне второго этажа; парный оконный проем в уровне мансарды.

Боковая западная стена восточного ризалита глухая.

Восточный ризалит перекрыт полувальмовой поперечной крышей, встроенной в южный скат крыши Памятника.

На южном фасаде с западной стороны от восточного ризалита выполнен один оконный проем в уровне первого этажа.



Фото 7. Западный фасад.

Западный фасад Памятника

Западный фасад Памятника имеет разную высотность и несимметричное членение. Представлен западным фасадом основного объема, западным фасадом веранды, фасадами башни-ризалита.

По центральной оси западного фасада выполнена прямоугольная в плане башня-ризалит, возвышающийся на этаж над коньком крыши Памятника.

Башня-ризалит перекрыта крышей сложной конфигурации.

На западном фасаде основного объема в уровне первого этажа выполнен один оконный проем; в уровне мансарды один оконный проем.



На западном фасаде башни ризалита выполнена одна ось оконных проемов в уровнях первого, второго этажей и мансарды.

На южном фасаде башни-ризалита выполнена одна ось оконных проемов в уровнях первого, второго этажей и парный оконный проем в уровне мансарды.

На северном фасаде башни-ризалита выполнен парный оконный проем в уровне мансарды.

К северному фасаду башни-ризалита в уровнях первого-второго этажей примыкает веранда.

На западном фасаде веранды выполнена одна ось оконных проемов в уровнях первого, второго этажей; дверной проем в уровне второго этажа.

III. Инженерно-конструктивные элементы		
1	2	3
<p>3.1. Конструкция, формы и габариты, материал цоколей, стен фасадов, характер отделки поверхности стен и цоколей.</p>	 <p>Фото 1. Стены и цоколи основного объема Памятника.</p>	<p>Стены основного объема Памятника (за исключением веранды) выполнены кладкой красного полнотелого кирпича на сложном растворе, оштукатурены.</p> <p>Стены веранды деревянные, защиты доской по вертикали, окрашены.</p> <p>Цоколи основного объема Памятника (за исключением веранды) выполнены кладкой тесаного природного камня на сложном растворе; часть кладки оштукатурена.</p> <p>Цоколи веранды выполнены кладкой красного полнотелого кирпича/кладкой тесаного природного камня на сложном растворе, оштукатурены.</p> <p>Цоколи выступают за плоскости фасадов Памятника.</p> <p>По периметру фасадов (за исключением веранды) цоколь имеет окантовку из одного ряда кирпичной кладки, выполненной с расшивкой швов.</p>
	 <p>Фото 2. Стены и цоколи веранды.</p>	

3.1.1. Контрфорсы
(местоположение,
форма, материал)



Фото 3. Вид контрфорсов башни-ризалита.

Контрфорсы фланкируют углы башни-ризалита на западном фасаде в уровне цоколя-первого этажа.

Контрфорсы двухступенчатые, ступени с односкатными оголовками.

Цоколи контрфорсов выполнены кладкой тесаного природного камня на сложном растворе; ступени выполнены кладкой красного полнотелого кирпича на сложном растворе, оштукатурены.

Оголовки имеют покрытие из плоской красной керамической черепицы.

3.1.2. Фахверк
(местоположение,
форма, материал)



Фото 4. Вид фахверка на восточном фасаде.

Стены Памятника в уровне мансарды на восточном фасаде (фото 4); в уровне мансарды на фронтальной южной стене и боковой западной стене восточного ризалита южного фасада (фото 5); в уровне мансарды на западном фасаде основного объема (фото 6); в уровне мансарды на восточной и северной стенах башни-ризалита западного фасада выполнены с применением фахверковой конструкции.

Фахверковый тип строительной конструкции стен с горизонтальными, вертикальными балками, наклонными, прямыми и изогнутыми балками (раскосами), опирающимися на выступающие балки перекрытий.

Пространство между деревянными элементами конструкции заполнено керамическим кирпичом/ иными наполнителями, оштукатурено, окрашено.

Несущие стойки, балки и раскосы выступают с наружной стороны фасадов.

Каркасные элементы выделены темным цветом.

Нижние балки опираются на деревянные консоли.

Строительный тип фахверковой конструкции используется также как элемент декора, придающий зданию историческую индивидуальность.

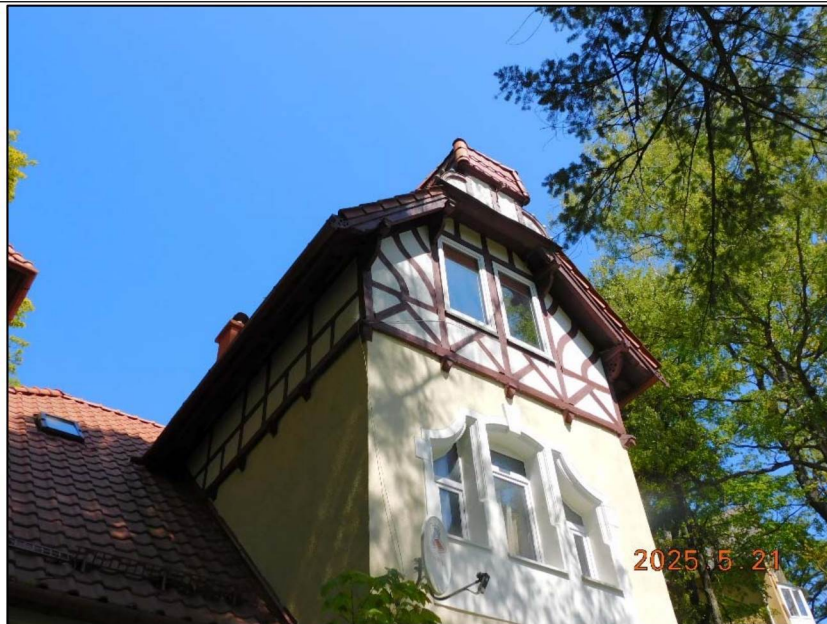


Фото 5. Вид фахверка на фронтальной южной стене и боковой западной стене восточного ризалита южного фасада.



Фото 6. Вид фахверка на западном фасаде основного объема и боковой западной стене восточного ризалита.

3.2. Крыша
(конструкция, форма,
отметки по коньку,
материал покрытия,
декоративное
оформление).

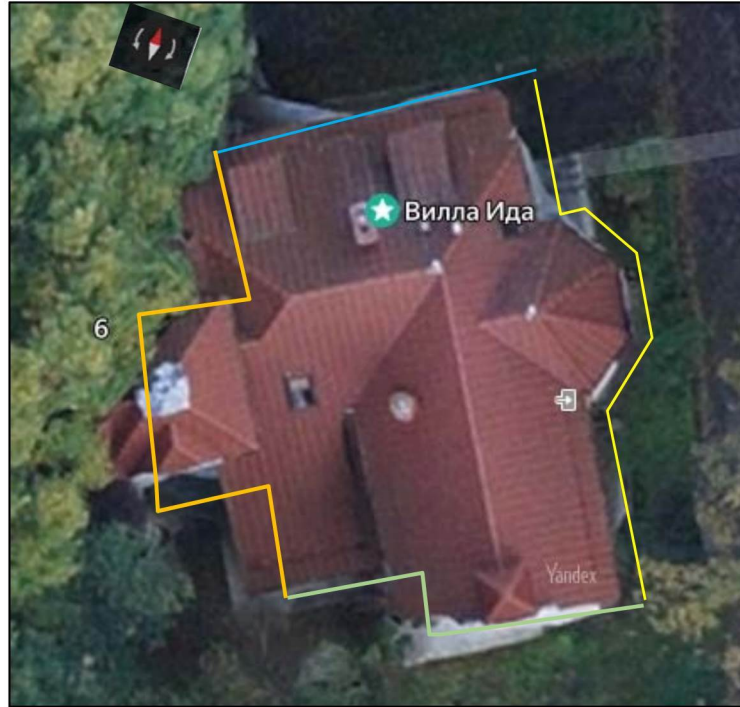


Фото 7. Вид крыши сверху.



Фото 8. Вид крыши с северо-востока. Северный и восточный скаты.

Здание перекрыто мансардной крышей сложной конфигурации, с встроенными в скаты крыши крышами фронтонов, крышами ризалитов, веранды, с выпускными окнами мансарды.

Восточный скат крыши

В восточный скат крыши встроена пятикатная крыша ризалита лестничной клетки.

Пятикатная крыша ризалита лестничной клетки завершена металлическим шпилем с яблоком.

Северный скат крыши

На северном скате крыши выполнено два выпускных слуховых окна и дымовая труба.

Выпускные слуховые окна «дормер» с одним прямоугольным оконным проемом горизонтального формата каждое окно. Выпускные слуховые окна перекрыты односкатными крышами.

С северо-восточной стороны на скате выполнен металлический шпиль с яблоком.



Фото 9. Вид южного и западного скатов крыши.



Фото 10. Вид южного ската крыши.



Фото 11.

Южный скат крыши

Фото 9,10. Южный скат крыши разновысокий, представлен полувальмовой поперечной крышей восточного ризалита и примыкающей к нему с запада односкатной крышей основного объема.

На коньке крыши восточного ризалита выполнен фронтон, завершенный шлемовидной башенкой.

Материал покрытия крыши, всех ее элементов – красная керамическая черепица.

Фото 11. По периметру свесы крыши подшиты доской, опираются на резные деревянные кобылки ветровые доски резные, с резными окончаниями.


		<p>Западный скат крыши С западной стороны к крыше основного объема примыкает стена башни-ризалита западного фасада (фото № 11).</p> <p>Крыша башни-ризалита Фото 12. Башня-ризалит перекрыта сомкнутой крышей. В западный и южный скаты крыши встроены полувальмовые крыши фронтонов.</p> <p>На коньке крыши башни-ризалита выполнена башенка.</p>	
<p>3.4. Оконные и дверные проемы (местоположение, формат, габариты, перемычки, материал перемычек, заполнения)</p> <p>3.4.1. Оконные проемы (местоположение, количество, формат, габариты, перемычки, материал перемычек, заполнения)</p>			<p>Фото 13, 14. Оконные проемы лестничной клетки (7 шт.) имеют разный размер, вертикальный формат, лучковые кирпичные перемычки, профилированные подоконники.</p> <p>Заполнения оконных проемов – двустворчатые рамы с фрамугой; одностворчатые рамы с фрамугой. Фрамуга имеет мелкую расстекловку на прямоугольники и сегменты. Одностворчатые рамы разделены на три прямоугольника по горизонтали.</p> <p>Оконные проемы лестничной клетки выполнены на восточной, северной и южной гранях ризалита лестничной клетки восточного фасада в уровнях первого, второго этажей и мансарды.</p>
	<p>Фото 13.</p>	<p>Фото 14.</p>	



Фото 15.

Фото 15. Оконные проемы (4 шт.) однотипные, имеют одинаковый размер, вертикальный формат, лучковые кирпичные перемычки, наружные подоконники с отливами на профилированных карнизах.

Оконные проемы выполнены на восточном фасаде с северной стороны от ризалита лестничной клетки в уровнях первого, второго этажей.

Заполнения оконных проемов одностворчатые рамы с фрамугой. Фрамуга имеет мелкую расстекловку на прямоугольники и сегменты. Рама разделена на три прямоугольника по горизонтали (заполнения частично утрачены).



Фото 16.

Фото 16. Оконные проемы (4 шт.) однотипные, имеют одинаковый размер, вертикальный формат, лучковые кирпичные перемычки, наружные подоконники с отливами на профилированных карнизах.

Заполнения оконных проемов – двустворчатые рамы с фрамугой. Фрамуга имеет мелкую расстекловку на прямоугольники и сегменты.

Оконные проемы выполнены на северном фасаде в уровнях первого, второго этажей.



Фото 17.

Фото 17. Оконные проемы (4 шт.) однотипные, имеют разный размер, вертикальный формат, прямые перемычки.

Оконные проемы выполнены на северной и западном фасадах веранды в уровнях первого, второго этажей.



Фото 18.

Фото 18. Оконные проемы (3 шт.) однотипные, имеют разный размер, вертикальный формат, лучковые кирпичные перемычки, наружные подоконники с отливками на профилированных карнизах.

Заполнения оконных проемов – трехстворчатые рамы с фрамугой.

Оконные проемы выполнены на восточном фасаде на фронтальной южной стене восточного ризалита в уровне первого этажа; на западном и южном фасадах фасаде на башни- ризалита западного фасада в уровне первого этажа.



Фото 19.

Фото 19. Тройной оконный проем (1 шт.) выполнен на фронтальной южной стене восточного ризалита южного фасада в уровне второго этажа.

Центральное окно тройного окна имеет вертикальный формат, лучковую кирпичную перемычку.

Боковые окна тройного окна имеют одинаковый размер, вертикальный формат, вогнутую кирпичную перемычку в форме занавеса.



Фото 20.

Фото 20. Парные оконные проемы имеют одинаковый размер, вертикальный формат, прямые перемычки.

Заполнения оконных проемов - одностворчатые рамы с фрамугой. Фрамуга имеет мелкую расстекловку на прямоугольники.

Парные оконные проемы выполнены на восточном фасаде на фронтальной южной стене восточного ризалита в уровне мансарды; на южном и северном фасадах башни-ризалита западного фасада в уровне мансарды.



Фото 21.

Фото 21. Оконные проемы (2 шт.) имеют одинаковый размер, вертикальный формат, прямые кирпичные перемычки, наружные подоконники с отливами на профилированных карнизах.

Оконные проемы выполнены на южном и западном фасадах башни-ризалита западного фасада в уровне второго этажа.



Фото 22.



Фото 23.

Фото 22. Оконные проемы (2 шт.) имеют одинаковый размер, вертикальный формат, прямые кирпичные перемычки.

Оконные проемы выполнены на западном и южном фасадах в уровне первого этажа.

Фото 23. Оконный проем (1 шт.) имеет размер, близкий к квадрату, прямую перемычку.

Оконный проем выполнен на западном фасаде основного объема в уровне мансарды.

	 <p data-bbox="913 624 1016 651">Фото 24.</p>	<p data-bbox="1487 161 2145 220">Фото 24. Оконные проемы имеют одинаковый размер, прямые кирпичные перемычки.</p> <p data-bbox="1487 225 2145 284">Оконные проемы выполнены в уровне подвала на южном и северном фасадах.</p>
<p data-bbox="152 691 421 810">3.4.2. Дверной проем главного входа (формат, перемычка, материал, заполнение)</p>	 <p data-bbox="913 1437 1016 1465">Фото 25.</p>	<p data-bbox="1487 691 2145 750">Фото 25. Дверной проем главного входа имеет вертикальный формат, лучковую кирпичную перемычку.</p> <p data-bbox="1487 754 2145 842">Заполнение дверного проема - деревянная дверь с остеклением в верхней трети и с фрамугой окна верхнего света.</p> <p data-bbox="1487 847 2145 906">Дверной проем выполнен на восточном фасаде, на северной грани ризалита лестничной клетки.</p>

IV. Акцентирующие и декоративные элементы Памятника

1	2	3
<p>4.1. Декоративное оформление восточного ризалита южного фасада (местоположение, конструкция, формы, габариты, материал, оформление)</p> <p>4.1.1. Фронтон (форма, материал)</p> <p>4.1.2. Навершие фронтона с башенкой (форма, материал)</p>	<div data-bbox="584 245 1348 831" data-label="Image"> <p>Фото 1. Вид фронтона и башенки с юга.</p> </div> <div data-bbox="618 868 1317 1394" data-label="Image"> <p>Фото 2. Вид навершия и башенки с востока.</p> </div>	<p>Фото 1,2. Фронтон завершает восточный ризалит на южном фасаде.</p> <p>Фронтон трапецевидный в плане, фахверковой конструкции, с фигурным навершием. Нижняя горизонтальная балка резная, опирается на резные консоли.</p> <p>Свес полувальмовой крыши фронтона опирается на резные деревянные консоли; ветровая доска с резным завершением.</p> <p>Навершие фронтона венчает шлемовидная башенка.</p> <p>Фото 2. Навершие фахверковой конструкции, с тремя вертикальными стойками; прямоугольное в плане. Два боковых сегмента навершия имеют форму в $\frac{1}{4}$ круга, деревянную окантовку с элементами в виде небольших шаров.</p> <p>Башенка шлемовидной формы, материал покрытия – плоская керамическая черепица.</p>

4.2. Декоративное оформление башни-ризалита западного фасада (местоположение, конструкция, формы, габариты, материал, оформление)

4.2.1. Фронтоны (форма, материал)

4.2.2. Башенка (форма, материал)



Фото 3. Вид фронтонов с юго-запада.



Фото 4. Фронтон.

Фото 3,4. Фронтоны на западном и южном фасадах башни-ризалита идентичны друг другу.

Фронтоны трапецевидные в плане, перекрыты полувальмовыми крышами.

Свесы полувальмовой крыши фронтонов опираются на резные деревянные консоли; ветровые доски с резным завершением.

Фронтоны декорированы деревянными резными прямыми и изогнутыми деревянными элементами, соединяющими скаты крыши в геометрическом орнаменте.

Фото 5. Башенка на коньке крыши башни-ризалита. Башенка металлическая, с четырьмя трапецевидными фронтонами под полувальмовыми крышами и центром в форме усеченной пирамиды. Крыши фронтонов башенки и пирамида увенчаны шпилями с навершием в виде шара.



Фото 5. Башенка.

4.3. Декоративное оформление оконных проемов (местоположение, форма, материал)



Фото 6.

Фото 6. Декоративное оформление оконных проемов: гладкие наличники с верхними, средними и нижними прямоугольными «ушками», профилированным архивольтом с декоративным тройным замковым камнем.

В подоконном парапете выполнена прямоугольная филенка горизонтального формата с гладким обрамлением.

Декоративные элементы окрашены светлым тоном.

Декоративное оформление выполнено:

- на западном и южном фасадах башни-ризалита в уровне первого этажа;
- на южной фронтальной стене восточного ризалита в уровне первого этажа.



Фото 7.

Фото 7. Декоративное оформление оконных проемов: гладкие наличники с верхними и нижними прямоугольными «ушками»; полуциркульным профилированным сандриком с навершием в форме занавеса.

Поле сандрика с навершием оштукатурено; над навершием с оштукатуренным прямоугольным полем над навершием.

В подоконном парапете выполнена прямоугольная филенка горизонтального формата

Декоративные элементы окрашены светлым тоном.

Декоративное оформление выполнено:

- на западном и южном фасадах башни-ризалита в уровне второго этажа.



Фото 8.

Фото 8. Декоративное оформление тройного оконного проема: гладкие наличники с верхними прямоугольными «ушками» по внешнему контуру; гладкое по внешнему контуру и профилированное по внутреннему контуру обрамление лучковой перемычки и вогнутых перемычек; с декоративным замковым камнем по центру лучковой перемычки.

В подоконном парапете гладкое прямоугольное поле.

Декоративные элементы окрашены светлым тоном.

Декоративное оформление выполнено:

- на южной фронтальной стене восточного ризалита в уровне второго этажа.



Фото 9.

Фото 9. Декоративное оформление оконных проемов: гладкие наличники с верхними и нижними прямоугольными «ушками»; имитированными прямоугольными консолями; профилированным с внутренней стороны до 2/3 высоты проема архивольтом с декоративным замковым камнем.

Декоративные элементы окрашены светлым тоном.

Декоративное оформление выполнено:

- на северном фасаде в уровнях первого, второго этажей;

- на восточной фронтальной грани ризалита лестничной клетки восточного фасада в уровнях первого, второго этажей;

- на северной боковой грани ризалита лестничной клетки восточного фасада в уровне второго этажа.



Фото 10.

Фото 10. Декоративное оформление оконных проемов: гладкий архивольт с нижними прямоугольными горизонтального формата «ушками»; нижние прямоугольные вертикального формата «ушки».

Декоративные элементы окрашены светлым тоном.

Декоративное оформление выполнено:

- на северном фасаде в уровнях первого, второго этажей;

- на восточной фронтальной грани ризалита лестничной клетки восточного фасада в уровнях первого, второго этажей;


4.4. Декоративное оформление дверного проема главного входа (местоположение, форма, материал)



Фото 11.

Фото 11. Декоративное оформление дверного проема главного входа: гладкие наличники с верхними и нижними прямоугольными «ушками»; с профилированным с внутренней стороны до $\frac{1}{2}$ высоты проема архивольтом с декоративным замковым камнем. Декоративные элементы окрашены светлым тоном.

V. Интерьеры

1	2	3
<p>5.1. Межэтажная лестница (местоположение, конструкция, материал, декоративное оформление)</p>	 <p>Фото 1.</p>	<p>Фото 1, 2, 3. Межэтажная лестница двухмаршевая, с забежными ступенями. Лестница металлическая, клубочного крепления, на металлической тетиве, ступени, подступенки и промежуточные лестничные площадки с деревянным покрытием. Перила кованые, металлические; поручни профилированные, деревянные. Лестница выполнена в ризалите лестничной клетки в восточной стороне здания.</p>
	 <p>Фото 2.</p>  <p>Фото 3.</p>	

5.2. Декоративное оформление дверных проемов (местоположение, материал)



Фото 4.

Деревянные резные профилированные наличники и обрамления фрамуг дверных проемов входов в квартиры.

Г Р А Н И Ц Ы территории ОКН «Вилла»

Глава 1. Схема границ территории ОКН «Вилла»



Глава 2. Каталог координат характерных точек границы территории ОКН «Вилла»

Таблица 2

№ п/п	Номер характерной точки	Координата		Средняя квадратическая погрешность местоположения характерных точек, м
		X	Y	
1	1	380 310,820	1 167 017,920	0,1
2	2	380 318,150	1 167 051,080	0,1
3	3	380 288,550	1 167 055,600	0,1
4	4	380 290,310	1 167 023,610	0,1
5	1	380 310,820	1 167 017,920	0,1

Глава 3. Режим использования территории ОКН «Вилла»

1. В границах территории объекта культурного наследия запрещается:
 - 1) строительство объектов капитального строительства;
 - 2) увеличение объемно-пространственных характеристик объектов капитального строительства, существующих на территории объекта культурного наследия;
 - 3) проведение земляных, строительных, мелиоративных и иных работ, за исключением работ по сохранению объекта культурного наследия или его отдельных элементов, сохранению историко-градостроительной или природной среды объекта культурного наследия;
 - 4) ведение хозяйственной деятельности, не направленной на обеспечение функционирования объекта культурного наследия в современных условиях;
 - 5) ведение хозяйственной деятельности, противоречащей требованиям обеспечения сохранности объекта культурного наследия.
 2. В границах территории объекта культурного наследия разрешается:
 - 1) проведение работ по сохранению объекта культурного наследия;
 - 2) проведение работ по сохранению историко-градостроительной или природной среды объекта культурного наследия;
 - 3) ведение хозяйственной деятельности, не противоречащей требованиям обеспечения сохранности объекта культурного наследия и позволяющей обеспечить функционирование объекта культурного наследия в современных условиях.
-