



СЛУЖБА ГОСУДАРСТВЕННОЙ ОХРАНЫ ОБЪЕКТОВ КУЛЬТУРНОГО НАСЛЕДИЯ КАЛИНИНГРАДСКОЙ ОБЛАСТИ

П Р И К А З

21 мая 2026 г. № 222

Калининград

О включении выявленного объекта культурного наследия в единый государственный реестр объектов культурного наследия (памятников истории и культуры) народов Российской Федерации в качестве объекта культурного наследия регионального значения «Ангар № 2 и башня управления полетами гидросамолетов гидроаэродрома «Коса», 1936-1939 годы, Калининградская область, город Балтийск, Малая набережная, 22, 24, и об утверждении предмета охраны объекта культурного наследия, границ и режима использования территории объекта культурного наследия

В соответствии с Федеральным законом от 25 июня 2002 года № 73-ФЗ «Об объектах культурного наследия (памятниках истории и культуры) народов Российской Федерации», постановлением Правительства Калининградской области от 02 декабря 2014 года № 804 «О Службе государственной охраны объектов культурного наследия Калининградской области», с актом государственной историко-культурной экспертизы, проведенной аттестованным государственным экспертом Ярошем В.Б., **п р и к а з ы в а ю:**

1. Включить в единый государственный реестр объектов культурного наследия (памятников истории и культуры) народов Российской Федерации (далее – единый реестр) в качестве объекта культурного наследия регионального значения ансамбль «Ангар № 2 и башня управления полетами гидросамолетов гидроаэродрома «Коса», 1936-1939 годы, Калининградская область, город Балтийск, Малая набережная, 22, 24 (далее – объект культурного наследия).

2. Признать утратившим силу приказ Службы государственной охраны объектов культурного наследия Калининградской области от 15 сентября 2020 года № 286 «О включении объекта, обладающего признаками объекта культурного наследия, «Ангар № 2 и башня управления полетами гидросамолетов гидроаэродрома «Коса», 1936-1939 годы, Калининградская область, город Балтийск, Малая набережная, 22, 24, в перечень выявленных объектов культурного наследия Калининградской области».

3. Утвердить прилагаемые пообъектный состав и предметы охраны объекта культурного наследия.

4. Утвердить прилагаемые границы и режим использования территории объекта культурного наследия.

5. Первому заместителю руководителя (директора) Службы государственной охраны объектов культурного наследия Калининградской области (Ефимовой О.А.):

1) направить копию настоящего приказа в администрацию муниципального образования «Балтийский городской округ» Калининградской области;

2) обеспечить направление сведений об объекте культурного наследия в Управление Федеральной службы государственной регистрации, кадастра и картографии по Калининградской области для внесения в Единый государственный реестр недвижимости;

3) направить копию настоящего приказа в государственное бюджетное учреждение Калининградской области «Центр кадастровой оценки и мониторинга недвижимости» в целях размещения актуальной информации в государственной информационной системе Калининградской области «Обеспечение градостроительной деятельности на территории Калининградской области с функциями автоматизированной информационно-аналитической поддержки осуществления полномочий в области градостроительной деятельности»;

4) обеспечить направление в Министерство культуры Российской Федерации заявления о регистрации в едином реестре объекта культурного наследия;

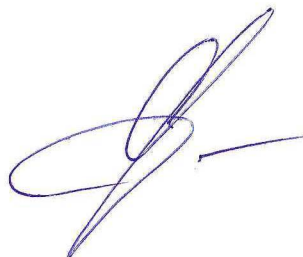
5) подготовить лицам, являющимся собственниками или иными законными владельцами объекта культурного наследия, уведомление о включении в единый реестр объекта культурного наследия.

6. Контроль исполнения настоящего приказа оставляю за собой.

7. Приказ подлежит государственной регистрации.

8. Приказ вступает в силу по истечении десяти дней после дня его официального опубликования.

Исполняющая обязанности
руководителя (директора)



О.А. Ефимова

УТВЕРЖДЕНЫ

приказом Службы государственной
охраны объектов культурного
наследия Калининградской области
от 21 мая 2026 года № 222

ПООБЪЕКТНЫЙ СОСТАВ И ПРЕДМЕТЫ ОХРАНЫ объекта культурного наследия регионального значения «Ангар № 2 и башня управления полетами гидросамолетов гидроаэродрома «Коса», 1936-1939 годы, Калининградская область, город Балтийск, Малая набережная, 22, 24

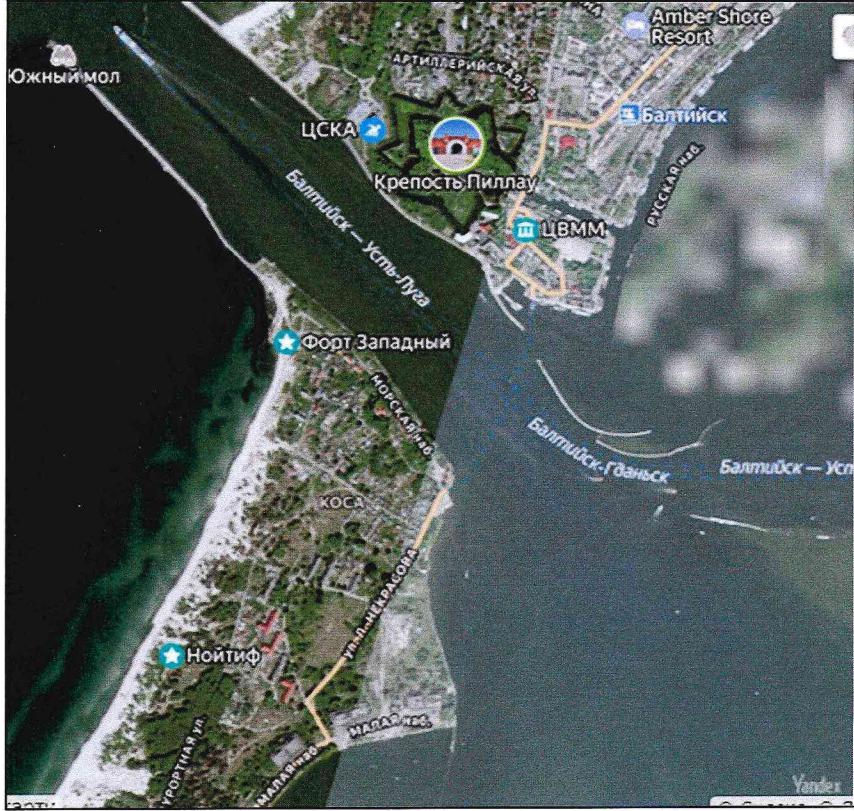
1. Принять следующий пообъектный состав объекта культурного наследия регионального значения ансамбля «Ангар № 2 и башня управления полетами гидросамолетов гидроаэродрома «Коса», 1936-1939 годы, Калининградская область, город Балтийск, Малая набережная, 22, 24 (далее – ОКН «Ангар № 2 и башня управления», Памятник):

Таблица 1

№ п/п	Наименование объекта культурного наследия	Даты создания, основных изменений (перестроек)	Местоположение объекта культурного наследия	Вид объекта культурного наследия
1	«Ангар № 2 и башня управления полетами гидросамолетов гидроаэродрома «Коса»	1936-1939 годы	Калининградская область, город Балтийск, Малая набережная, 22, 24	Ансамбль
2	«Ангар № 2 гидроаэродрома «Коса»	1936-1939 годы	Калининградская область, город Балтийск, Малая набережная, 24	Памятник
3	«Башня управления полетами гидросамолетов гидроаэродрома «Коса»	1936-1939 годы	Калининградская область, город Балтийск, Малая набережная, 22	Памятник

2. Особенности ОКН «Ангар № 2 и башня управления», являющимися основаниями для включения его в единый государственный реестр объектов культурного наследия (памятников истории и культуры) народов Российской Федерации и подлежащих обязательному сохранению (предметы охраны), являются:

Таблица 2

Наименование предмета охраны	Изображение предмета охраны	Краткое описание предмета охраны
1	2	3
I. Градостроительные характеристики объекта		
<p>1.1. Местоположение Памятника в структуре окружающего природного ландшафта, в исторически сложившейся застройке.</p>	 <p style="text-align: center;">Фрагмент карты города Балтийск, поселок Коса 2025 год. Расположение сооружения в городской застройке и сети улиц.</p>	<p>Памятник включен в исторически сложившуюся территорию с сохранившейся трассировкой улиц, расположен в поселке Нойтиф (ныне поселок Коса, г. Балтийск), улица Малая Набережная. Поселок расположен в северной части Балтийской косы и ограничен Калининградским морским каналом с северо-северо-востока, Калининградским заливом с востока-юго-восток, Гданьским заливом Балтийского моря с запада. Территорию Памятника, с примыкающими бетонными площадками стоянок гидросамолетов, пересекает улица Малая набережная, с северо-запада ограничивает улица Некрасова, периметр с востока-юго-востока ограничен внутренней гаванью аэродрома гидросамолетов, являющейся частью Калининградского залива. Внутренняя гавань ограничена частично сохранившимся молотом. Главный фасад ангара, обращенный на юг и южный фасад одноэтажного объема Г-образного в плане здания управления с башней, вытянуты по одной линии восток-запад. Между сооружениями устроен проезд на внутреннюю площадку у Г-образного в плане здания управления с башней.</p>



Аэрофото 2023 год. Ангар № 2, площадка стоянки гидросамолетов и здание с башней (слева).

Предметы охраны объектов культурного наследия, входящих в состав ОКН «Ангар № 2»

А) «Ангар № 2 гидроаэродрома «Коса» (Калининградская область, город Балтийск, Малая набережная, 24)

I. Объемно-планировочное решение

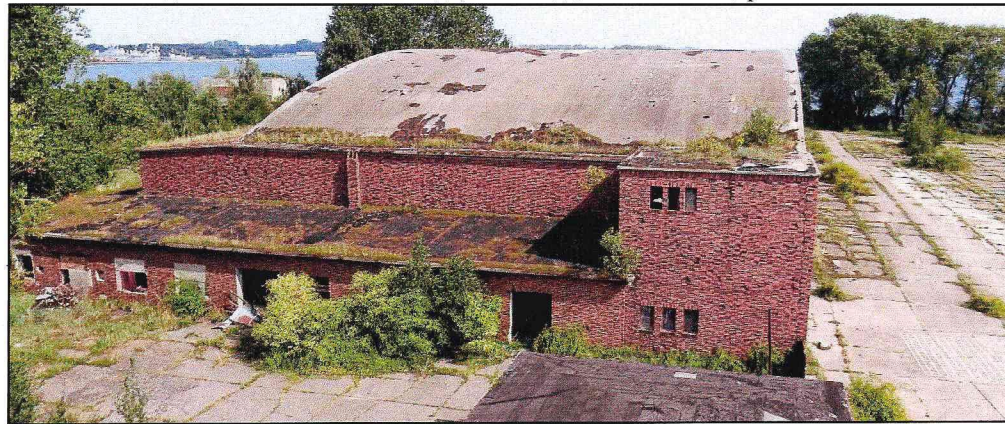
1

1.1. Объемно-пространственное и объемно-планировочное решение, габариты Памятника

2



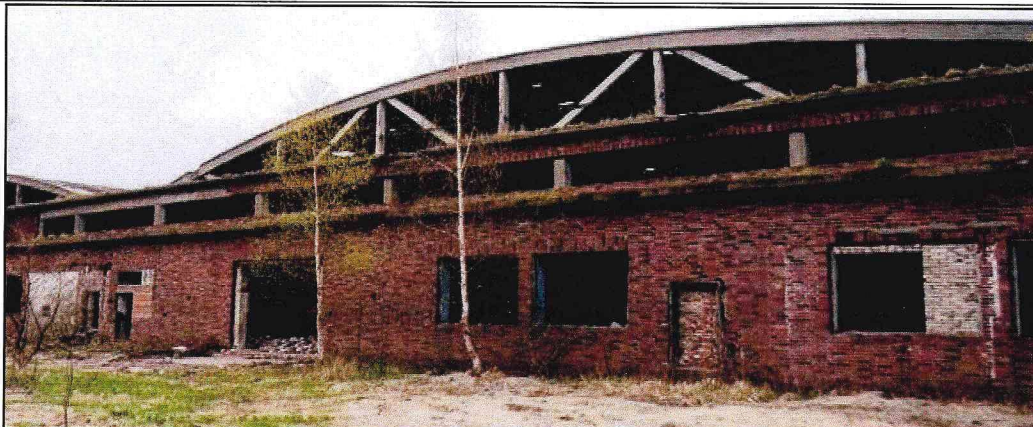
Вид Памятника с юго-запада, с площадки стоянки гидросамолетов.



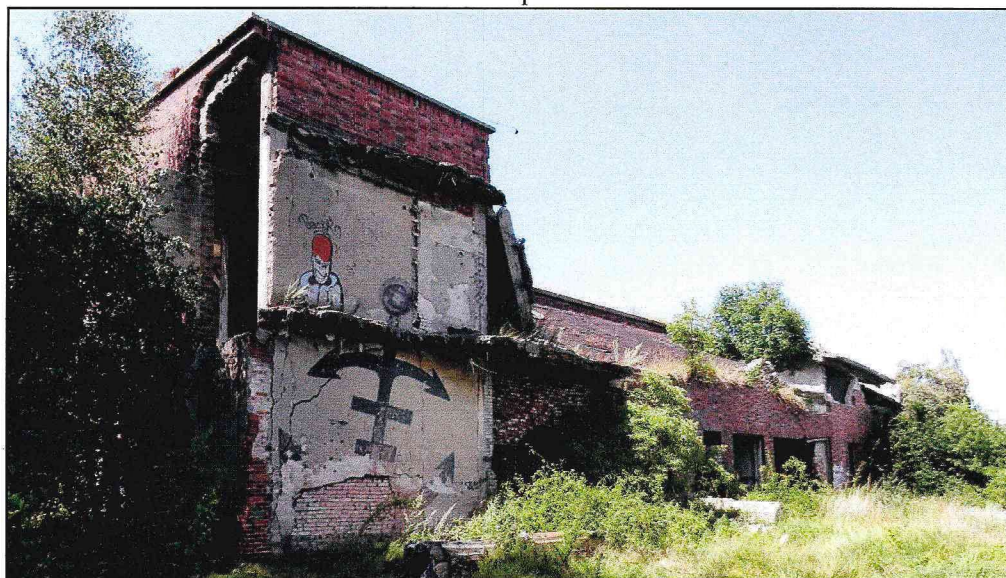
Вид западного фасада основного объема – пристроены трехэтажная башня и одноэтажный, прямоугольный в плане объем.

3

Памятник представлен сооружением сложной конфигурации – основной объем, это одноуровневый ангар, с перекрытием в виде двух арок, в каждом пролете которых по четыре сегментные железобетонные фермы. Фермы опираются на столбы каркасной железобетонной конструкции. Основной объем прямоугольный в плане, симметричный относительно центральной оси (север-юг), объем вытянут по линии восток-запад. С основным объемом с востока, севера и запада сгруппированы одно-двух- и трехэтажные пристроенные объемы. Так к восточному боковому фасаду ангара пристроена трехэтажная, прямоугольная в плане башня и двухэтажный, прямоугольный в плане объем. К западному боковому фасаду ангара пристроена трехэтажная, прямоугольная в плане башня и одноэтажный, прямоугольный в плане объем. Южные фасады башен совпадают с линией южного фасада ангара. К северному протяженному фасаду ангара и северным фасадам одноэтажного и двухэтажного объемов пристроен одноэтажный, прямоугольный в плане объем. Таким образом, пристройками выполнено П-образное в плане огибание ангара.



Вид фрагмента северного фасада Памятника, одноэтажная пристройка и, выше, фасад арки ангара.



Вид восточного фасада Памятника, слева - башня.



Бетонная площадка стоянки гидросамолетов, справа слип спуска самолетов на воду, на горизонте сохранившееся ограждение бухты.



Вид внутри ангара с юго-запада.

Площадка стоянки гидросамолетов расположена южнее главного фасада ангара, бетонированный спуск на воду для гидросамолетов в юго-западной части площадки, примыкает к береговой черте внутренней гавани.

Объемно-планировочное решение прямоугольного в плане основного объема представлено двумя бетонными площадками зон обслуживания гидросамолетов. Площадки ограничены железобетонными столбами опор ферм перекрытия и протяженного ската малоуклонной крыши со стороны северного фасада, в том числе, столбами опор по центральной оси ангара.

На третьей по порядку от проема ворот ферме арочного перекрытия, вдоль балки узкий горизонтальный проход с примыкающими лестничными маршами с востока и с запада.

На фасадной (южной) арке ангара имеется направляющая балка, под ней, на бетонном покрытии площадки, расположен рельс для перемещения створок ворот.

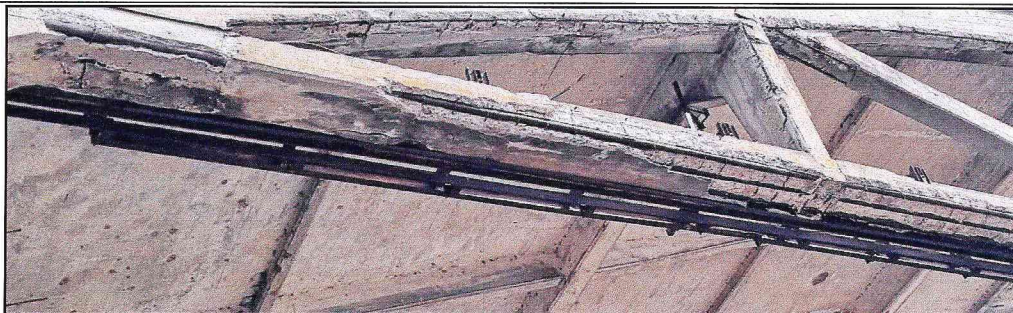
Естественное освещение ангара осуществлялось через ленты оконных проемов в верхней части ферм арочного перекрытия на южном и северном фасадах, также, через оконные проемы прямоугольного формата ниже бетонной односкатной малоуклонной крыши на северном фасаде – всего пятнадцать проемов.



Вид внутри ангара с востока.



Фрагмент фермы арочного перекрытия ангара, горизонтальная площадка (проход) с лестничным маршем.



Фрагмент фасадной арки ангара и участка площадки с направляющими для перемещения створок ворот.



Вид западного и южного фасадов западной башни.



Вид восточного и южного фасадов восточной башни.

Восточная и западная башни устроены симметрично, в них расположены ниши, достигающие уровня второго этажа, обращенные проемом в сторону ворот ангара (возможно, для размещения складных створок ворот) и лестничный марш до уровня третьего этажа, возможно, до площадки на крыше башни. На западном фасаде западной башни два тройных оконных проема на первом и третьем этажах. На северном фасаде одно окно на уровне третьего этажа.

На фасадах восточной башни оконные проемы отсутствуют.



Ниша складных ворот и лестничный марш в западной башне.



Восточный фасад восточной двухэтажной пристройки.

Восточная двухэтажная пристройка к основному объему прямоугольная в плане, с продольным коридором на втором этаже (возможно, и на первом, в настоящее время разрушены перегородки) и односторонней ориентацией помещений. Со стороны восточного фасада на уровне первого этажа десять проемов дверных, воротных и оконных (имеются разрушения), на уровне второго этажа фасадная стена разрушена. В смежной стене восточной двухэтажной пристройки и основного объема восемь дверных проемов.

Междуэтажная лестница устроена в центральной части объема.



Вид смежной стены восточной двухэтажной пристройки и основного объема.



Междуэтажная лестница и аварийный второй этаж в двухэтажной восточной пристройке.



Вид помещений на первом этаже в двухэтажной восточной пристройке.

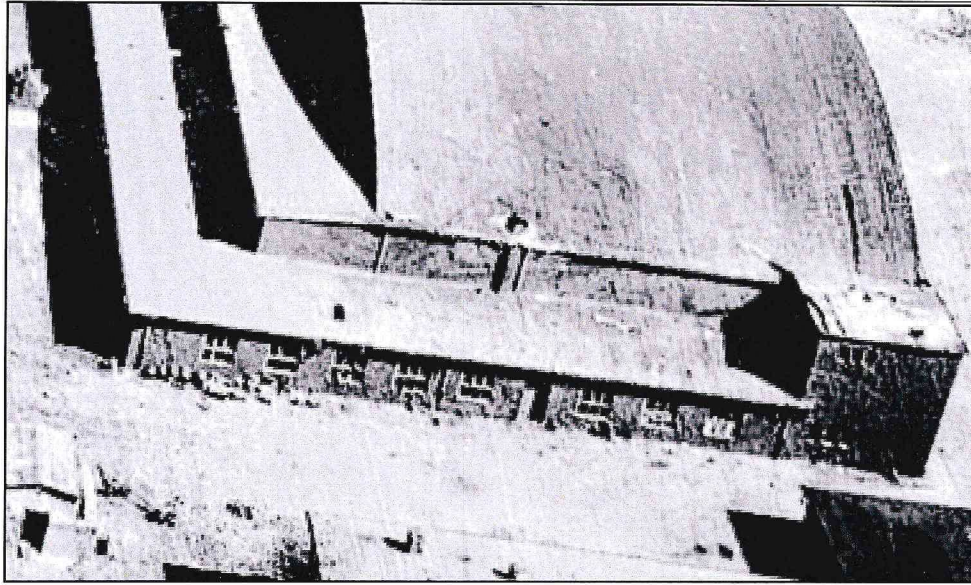
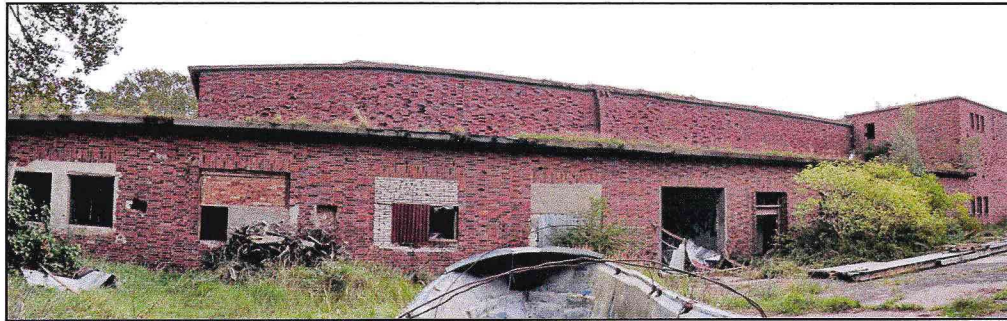


Фото 1945 года. Западный фасад западной одноэтажной пристройки.



Вид западного фасада западной одноэтажной пристройки в настоящее время.

Западная одноэтажная пристройка к основному объему прямоугольная в плане, в западной фасадной стене устроены один дверной проем, восемь оконных проемов. В смежной стене западной одноэтажной пристройки и основного объема не менее четырех дверных проемов.



Вид смежной стены западной одноэтажной пристройки и основного объема.

1.2. Сохранившаяся
планировка
внутренних
помещений.



Вид помещений в западной одноэтажной пристройке.



Фрагмент северного фасада северной одноэтажной пристройки к основному объему.



Вид помещений в северной одноэтажной пристройке, перегородки разобраны.

Северная одноэтажная пристройка к основному объему прямоугольная в плане, в северной фасадной стене сохранились не менее десяти оконных проемов и десяти дверных и воротных проемов (возможно, проломы на месте окон). В смежной стене северной одноэтажной пристройки и основного объема не менее девяти дверных проемов, один воротный проем.



Вид смежной стены северной одноэтажной пристройки и основного объема.

Объем сооружения, ограниченный внешними продольными, поперечными стенами, дисками перекрытий, конструкциями крыши.

Внутренняя планировка объекта, сформированная сохранившимися внешними продольными стенами, сохранившимися внутренними продольными и поперечными стенами и стенами, ограничивающими лестничные клетки.

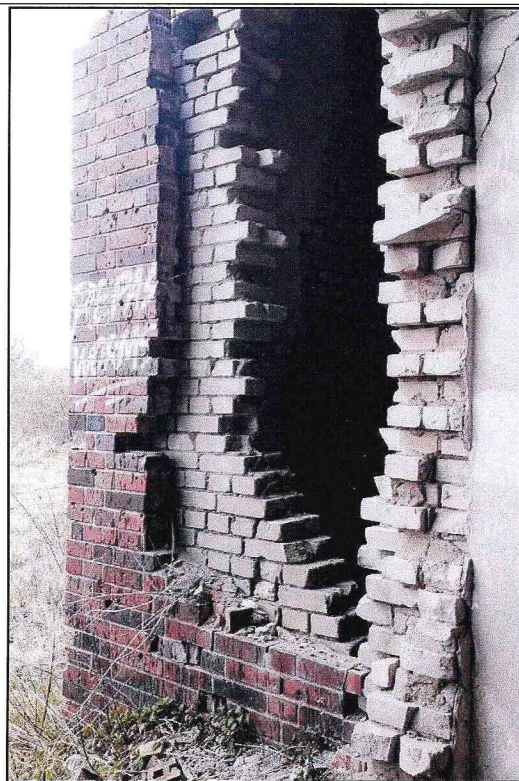
Лестничные клетки междуэтажных лестниц, расположенные в восточной и западной башнях, в восточной двухэтажной пристройке к основному объему.

II. Инженерно-конструктивные элементы

1

2.1. Конструкция, формы и габариты, материал цоколей, стен фасадов, перегородок, характер отделки поверхности стен и цоколей.

2



Вид фрагментов цоколя и фасадной стены.

3

Невысокие цоколи Памятника, выполненные на сложном растворе кладкой кирпичей и облицованные под расшивку швов клинкерным пустотелым кирпичом.

Стены фасадов, выполненные кладкой силикатного кирпича и облицованные красным пустотелым клинкерным кирпичом на сложном растворе под расшивку швов.



Каркасная железобетонная конструкция основного объема Памятника из вертикальных и горизонтальных элементов с опорными столбами на западном, восточном и северном фасадах и четырьмя столбами по центральной оси объема. Заполнение каркаса – кирпичная кладка.



Внутренние стены, перегородки, выполненные кладкой силикатного кирпича на сложном растворе, оштукатуренные, окрашенные.

Вид оштукатуренных и окрашенных внутренних стен в помещении.

2.2.
Конструкция, формы,
исторические
габариты, материал
межэтажных
перекрытий.



Вид перекрытия в помещении первого этажа.



Вид перекрытия совмещенного с крышей в помещении второго этажа двухэтажной
восточной пристройки к основному объему Памятника.

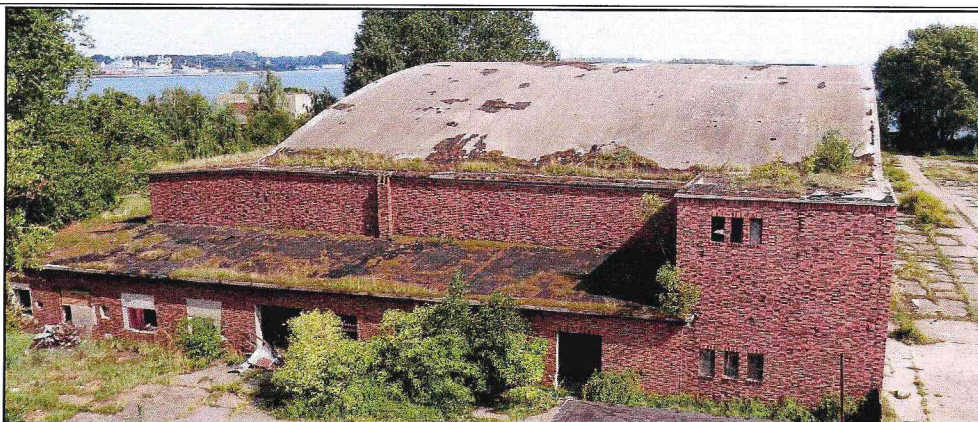
2.3. Конструкция,
формы, габариты
крыши Памятника.



Железобетонные плоские междуэтажные перекрытия,
подшитые утеплителем, оштукатуренные и окрашенные.

Железобетонные плоские перекрытия, совмещенные с
крышей, подшитые утеплителем, оштукатуренные и
окрашенные.

Крыша Памятника сложной конфигурации.
Крыша основного объема ангара в виде двух
железобетонных арок, в каждом пролете которых по
четыре сегментные железобетонные фермы. Фермы
опираются на столбы каркасной железобетонной
конструкции. Со стороны северного фасада к нижней
части северных ферм арок примыкает малоуклонная
крыша. Поверхность железобетонной крыши покрыта
слоем гидроизоляции (битум).



Вид крыши с юго-запада.



Внутри ангара. Вид крыши основного объема Памятника.

Крыши пристроенных восточной и западной башен – железобетонные, плоские, малоуклонные, покрыты слоем гидроизоляции (битумом).

Крыши восточной двухэтажной, северной и западной одноэтажных пристроек – железобетонные, односкатные, малоуклонные, покрыты слоем гидроизоляции (битумом).



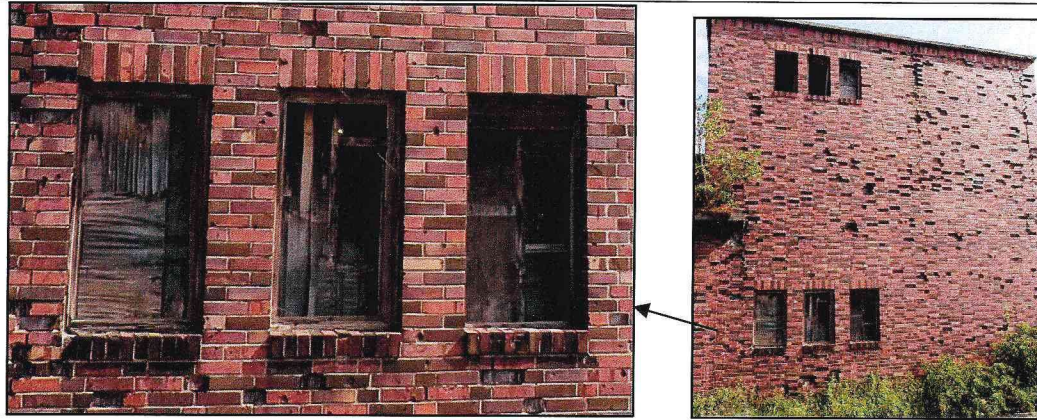
Фрагмент монолитной железобетонной конструкции крыши.



Вид карнизного свеса железобетонной крыши северной одноэтажной пристройки к основному объему ангара.

Вынос карнизного свеса железобетонной, малоуклонной крыши пристройки к основному объему ангара не менее 40 сантиметров, край свеса профилирован – с капельником.

2.4. Оконные проемы, их местоположение, формат, перемычки.



Вид оконных проемов западного фасада западной башни.

Тройные оконные проемы западного фасада западной башни прямоугольные, вертикального формата. Перемычки, обрамления проемов, отливы облицованы кладкой клинкерных кирпичей. Выступающие наружу отливы и прямые перемычки выполнены кладкой кирпичей поставленных на ребро.



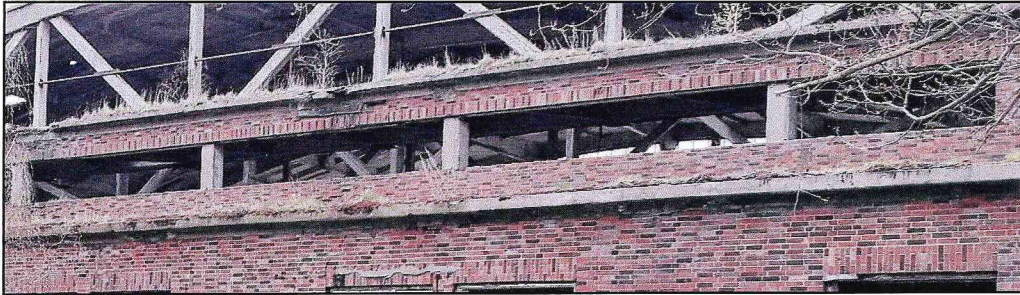
Вид оконных проемов западного фасада западной одноэтажной пристройки.

Оконные проемы увеличенного формата на фасадах восточной двухэтажной пристройки, северной и западной одноэтажных пристроек к основному объему ангара - прямоугольные, незначительно вытянутые по горизонтали. Перемычки, обрамления проемов, отливы облицованы кладкой клинкерных кирпичей. Перемычки выполнены кладкой кирпичей, поставленных на ребро.

2.4.1
Вентиляционные
отверстия, их
местоположение,
формат.



Световые проемы с рамами в виде двухуровневых металлических каркасов в северной и южной фермах ангара.



Световые проемы с прямыми перемычками, облицованными кладкой клинкерных кирпичей, вытянутые по горизонтали, со стороны северного фасада ангара.



Круглое вентиляционное отверстие на фасаде западной одноэтажной пристройки к основному объему.

Вид круглого вентиляционного отверстия на фасаде западной одноэтажной пристройки.

2.5. Дверные, воротные проемы, местоположение, формат, перемычки.



Вид дверных проемов внутри ангара.



Вид дверного (справа) и воротных проемов на фасаде восточной двухэтажной пристройки к основному объему.

2.6. Конструкция, форма, габариты, материал, местоположение междуэтажных лестниц.

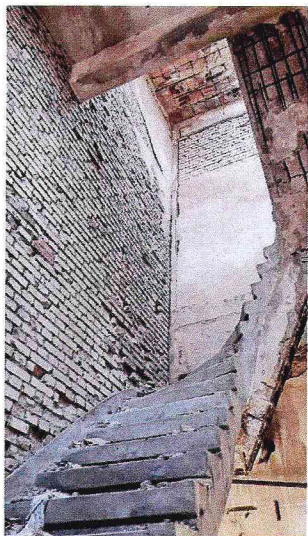


Вид междуэтажной лестницы в двухэтажной восточной пристройке к основному объему.

Дверные проемы внутренних помещений прямоугольные, вертикального формата с прямыми перемычками, выполненными кладкой кирпичей поставленных на ребро.

Воротные проемы внешних фасадов прямоугольные, с прямыми перемычками, выполненными кладкой клинкерных кирпичей, поставленных на ребро.

Бетонная лестница, ведущая на второй этаж двухэтажной восточной пристройки к основному объему, П-образная, с промежуточной площадкой.



Вид междуэтажной лестницы в западной башне.



2.7. Конструкция, форма, габариты, материал полов и замощений.

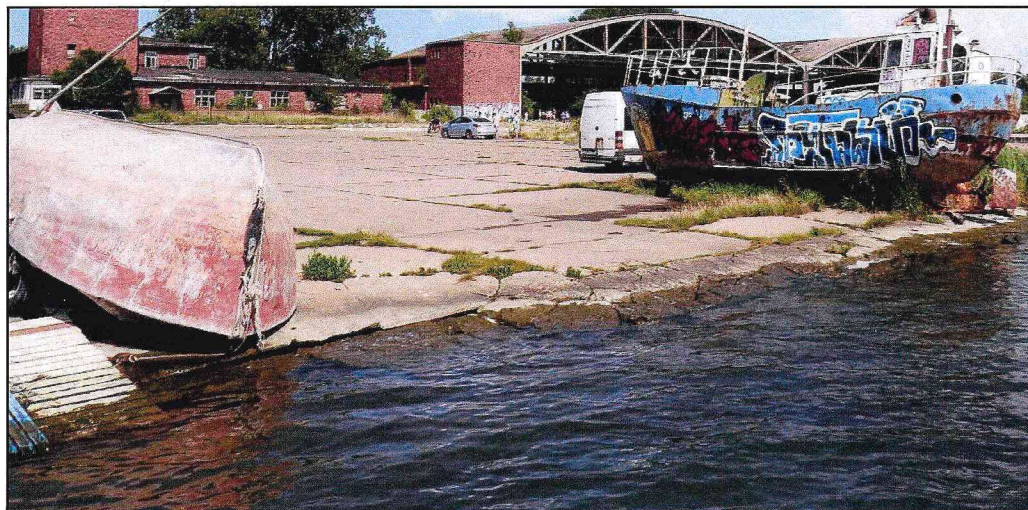
Бетонная междуэтажная лестница с забежными ступенями в западной и восточной башнях.

Покрытие полов железобетоном.



По периметру внутренней площадки ангара устроен прямоугольный в сечении желоб для размещения коммуникаций, желоб покрыт железобетонными плитами (частично утрачены).

Прямоугольный в сечении желоб для размещения коммуникаций, расположенный по периметру внутренней площадки ангара, желоб покрыт железобетонными плитами.



Вид покрытия железобетоном примыкающей к ангару площадки стоянки и места спуска на воду гидросамолетов.

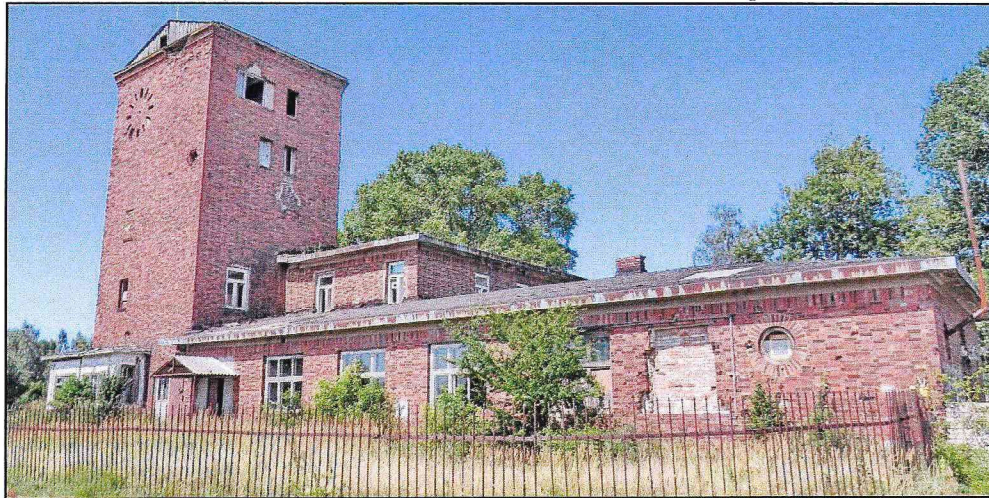
Покрытие примыкающей к ангару площадки стоянки гидросамолетов и места спуска на воду (слипа) железобетоном.

Б) «Башня управления полетами гидросамолетов гидроаэродрома «Коса» (Калининградская область, город Балтийск, Малая набережная, 22)

Наименование предмета охраны	Изображение предмета охраны	Краткое описание предмета охраны
1	2	3
I. Объемно-планировочное решение		
<p>1.1. Объемно-пространственное и объемно-планировочное решение, габариты Памятника</p>	 <p data-bbox="663 1046 1283 1070" style="text-align: center;">Вид западных фасадов двухэтажного объема и башни.</p>	<p>Памятник представлен сооружением сложной конфигурации - Г-образный в плане. Основной объем двухэтажный, с подвалом, прямоугольный в плане, вытянут по линии север-юг. К южному боковому фасаду в юго-западный угол основного объема, встроена прямоугольная в плане пятиуровневая башня с площадкой на крыше. В юго-восточный угол южного бокового фасада основного двухэтажного объема встроено одноэтажное прямоугольное в плане здание, вытянутое по линии восток-запад. Боковые фасады башни и одноэтажного объема примыкают друг к другу. К юго-западному фасаду башни пристроено одноэтажное остекленное веранды под собственной скатной крышей и огибающая фасад невысокая подпорная стенка.</p> <p>Объемно-планировочное решение прямоугольного в плане <u>двухэтажного с подвалом объема Г-образного</u> в плане здания представлено шестью боксами для размещения и ремонта автомобильной техники, возможно, пожарных машин. Три бокса, в южной части объема, имели сквозные проезды, что давало возможность выезда на внутреннюю площадку Г-образного в плане сооружения. В трех боксах в северной части объема ворота устроены с западной стороны фасада. В южной и северной частях фасада по дверному проему входов. На втором этаже одиннадцать оконных проемов. Со стороны северного бокового фасада по центральной оси дверной проем, фланкированный двумя оконными проемами, на втором этаже три окна. Со стороны восточного протяженного фасада три проезда в боксы (заложены кирпичной кладкой), два дверных проема и два оконных проема. На втором этаже одиннадцать оконных проемов. На южном фасаде, выступающем</p>



Вид двухэтажного объема и башни Памятника с северо-запада.



Вид южного фасада башни и одноэтажного объема. Над крышей одноэтажного объема выступает южный фасад двухэтажного объема.

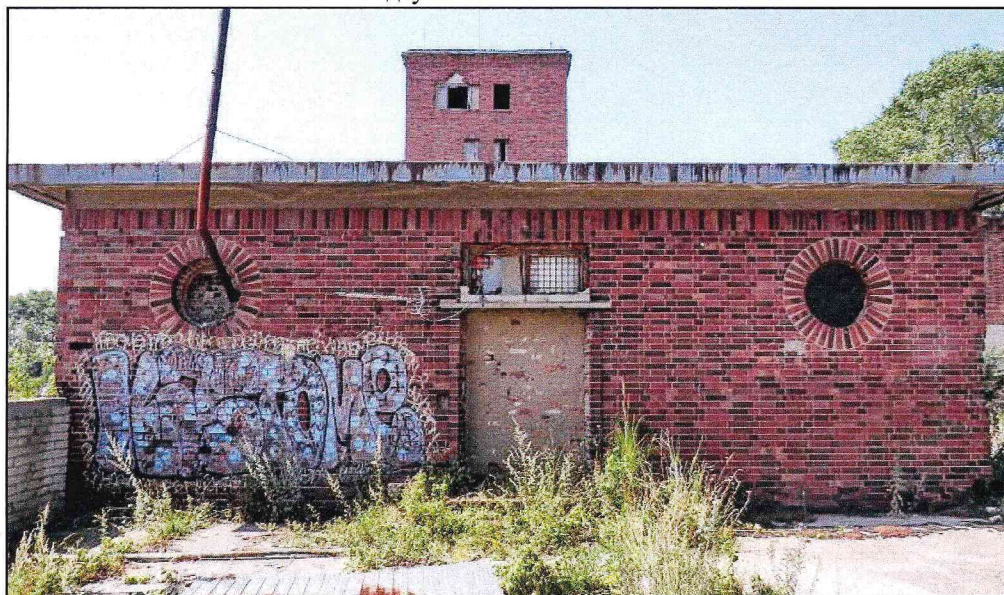
над крышей одноэтажного объема – два окна увеличенного формата.

Планировка второго этажа с продольным коридором и двухсторонней ориентацией помещений. Междуэтажные лестничные клетки расположены в северной и южной частях объема, также расположены спуски в помещения подвала.

Объемно-планировочное решение прямоугольного в плане одноэтажного объема с продольным коридором и двухсторонней ориентацией помещений. На южном протяженном фасаде шесть оконных проемов увеличенного формата (в западной части фасада на месте окна пробит дверной проем), в восточной части фасада один круглый проем. На северном протяженном фасаде два оконных проема и два дверных проема (один заложен кирпичной кладкой). Восточный боковой фасад симметричный относительно центральной оси пересекающей дверной проем, справа и слева от него по одному круглому оконному проему.



Слева северный фасад одноэтажного объема, в центре башня и восточный фасад двухэтажного объема.



Вид восточного фасада одноэтажной пристройки.

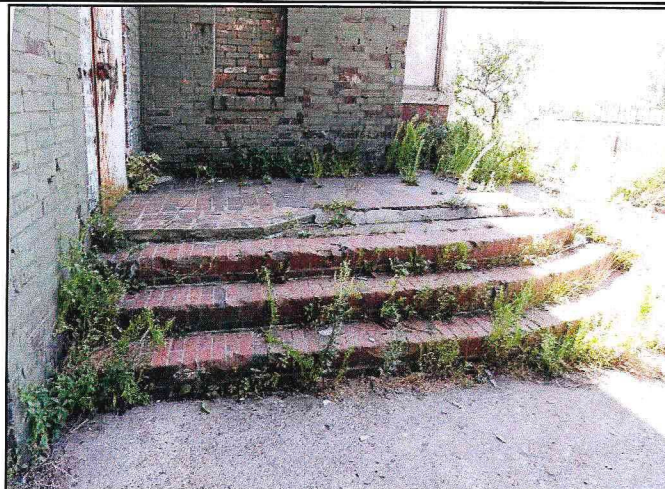


Северный и западный фасады башни.

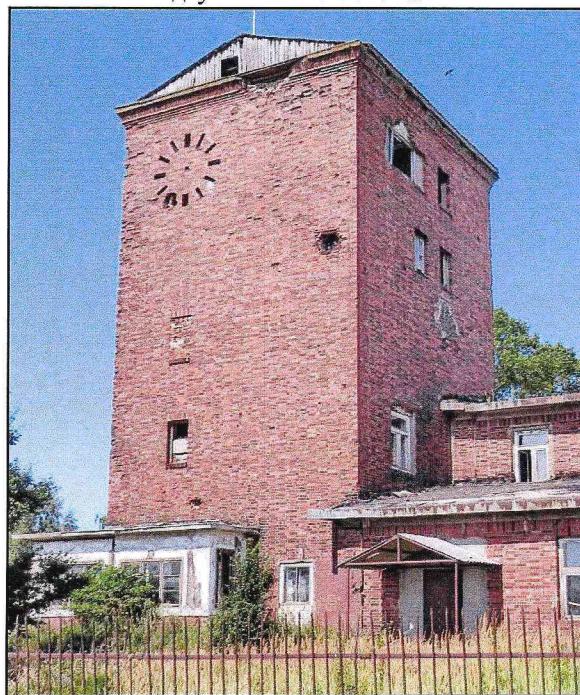
Объемно-планировочное решение прямоугольной в плане башни с междуэтажной лестничной клеткой, ведущей от уровня второго этажа до уровня площадки на крыше. Имеются небольшие помещения на первом, втором этажах. На северном фасаде восемь оконных проемов в уровнях первого-пятого этажей, западный фасад без проемов, на восточном фасаде два оконных проема на уровне второго и третьего этажей, на восточном фасаде пять оконных проемов.

На фасадах веранды, пристроенной к юго-западному углу башни, оконные проемы увеличенного формата.

В углу северного фасада башни и южной части западного фасада с входной дверью двухэтажного объема, расположена небольшая площадка с кирпичными ступенями.



Кирпичные ступени во внутреннем углу северного фасада башни и западного фасада двухэтажного объема.



Южный и восточный фасады башни.



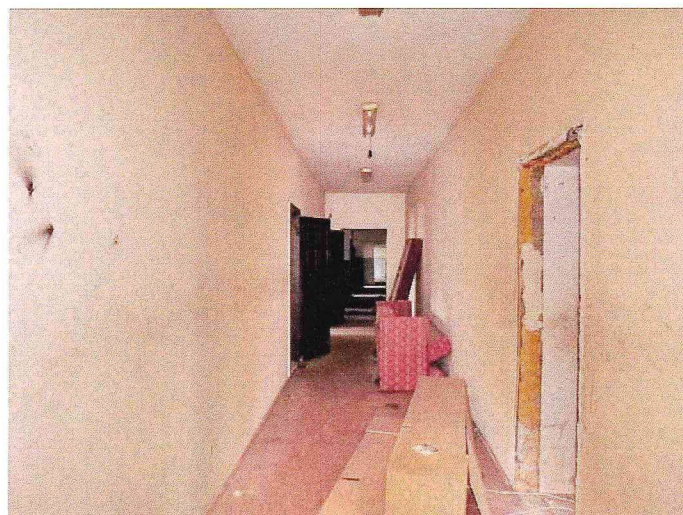
Вид южного фасада веранды и невысокой подпорной стенки, огибающей фасад башни.



Бетонная площадка стоянки гидросамолетов, справа слип спуска самолетов на воду, на горизонте сохранившееся ограждение бухты.



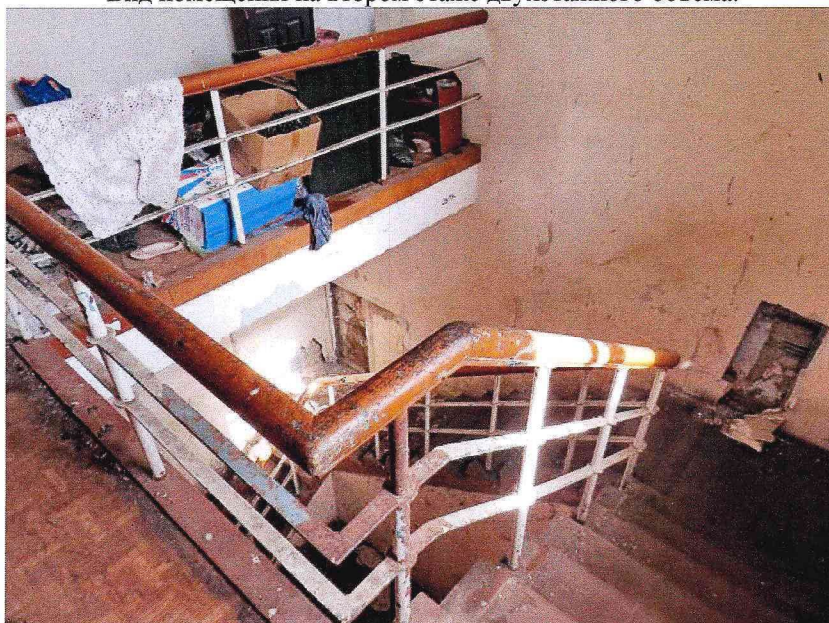
Вид внутри бокса, расположенного в двухэтажном объеме.



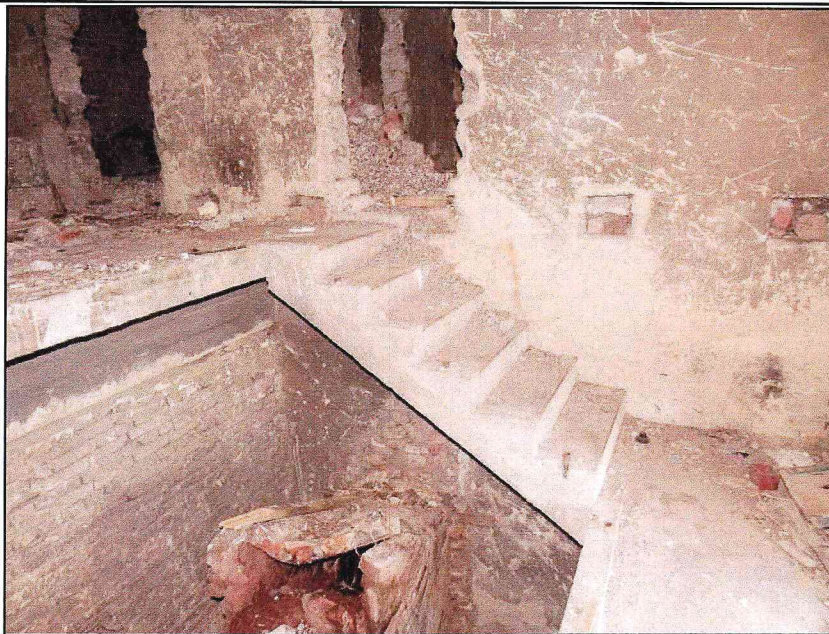
Продольный коридор на втором этаже.



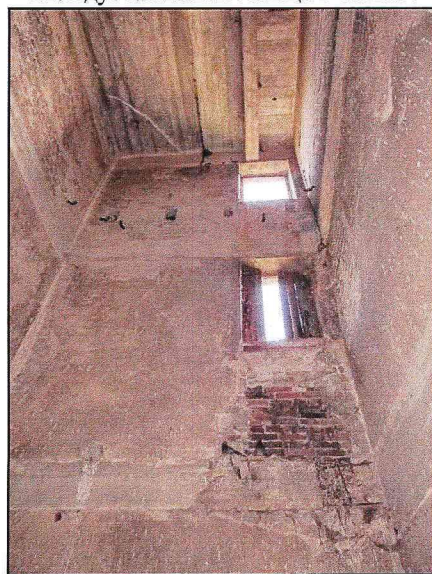
Вид помещения на втором этаже двухэтажного объема.



Междуэтажная лестница в южной части двухэтажного объема.



Междуэтажная лестница в башне.



Вид помещений в башне (утрачено межэтажное перекрытие).

1.2. Сохранившаяся планировка внутренних помещений.



Объем сооружения, ограниченный внешними продольными, поперечными стенами, дисками перекрытий, конструкциями крыши.

Внутренняя планировка объекта, сформированная сохранившимися внешними продольными стенами, сохранившимися внутренними продольными и поперечными стенами и стенами, ограничивающими лестничные клетки.

Лестничные клетки междуэтажных лестниц, расположенные в северной и южной частях двухэтажного объема и в башне.



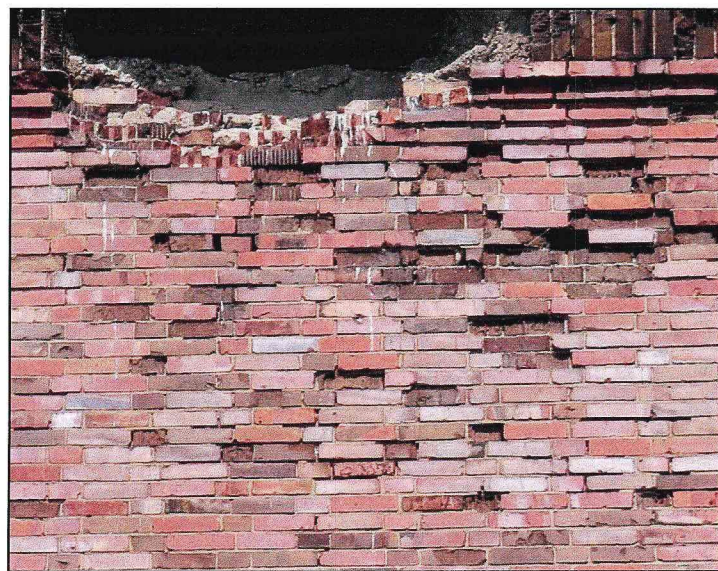
Вид помещений в одноэтажном восточном объеме.

II. Инженерно-конструктивные элементы

1

2.1. Конструкция, формы и габариты, материал цоколей, стен фасадов, перегородок, характер отделки поверхности стен и цоколей.

2

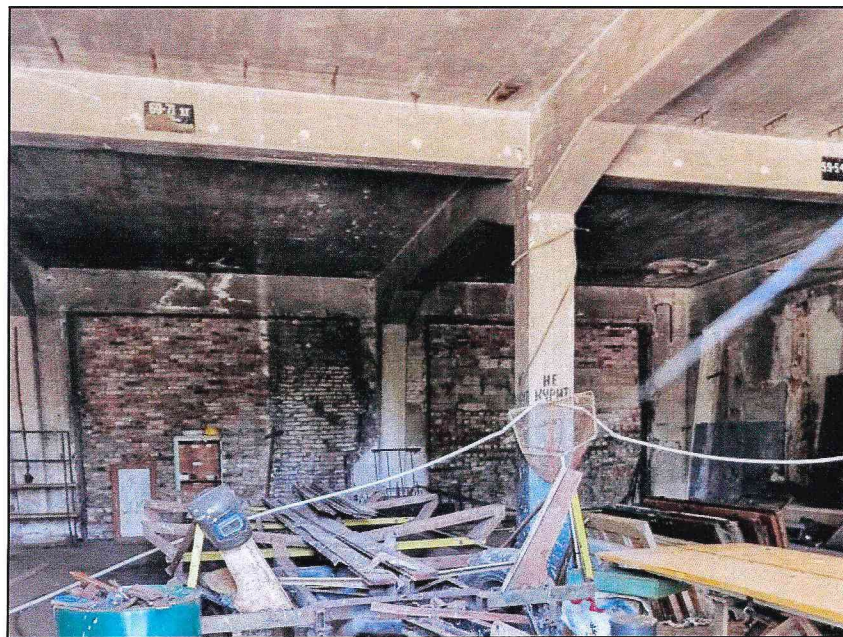


Вид фрагментов цоколя и фасадной стены.

3

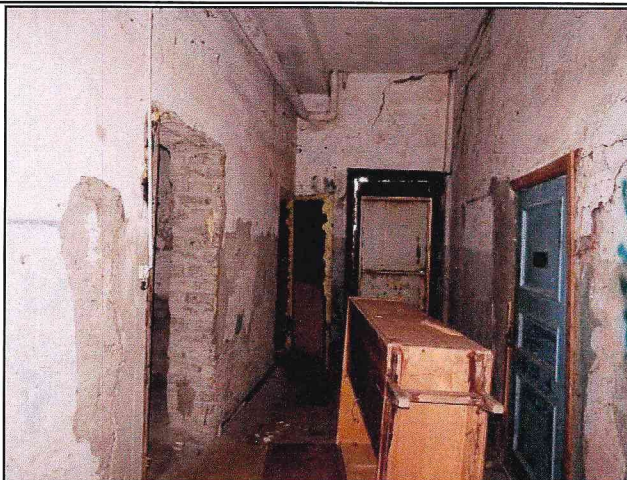
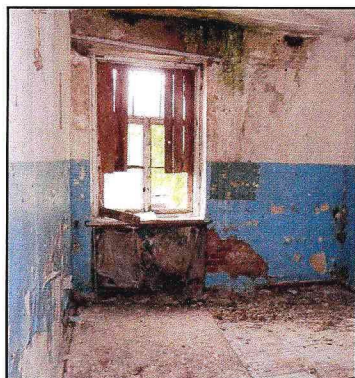
Невысокие цоколи Памятника, выполненные на сложном растворе кладкой кирпичей и облицованные под расшивку швов клинкерным пустотелым кирпичом.

Стены фасадов, выполненные кладкой силикатного кирпича и облицованные красным пустотелым клинкерным кирпичом на сложном растворе под расшивку швов.

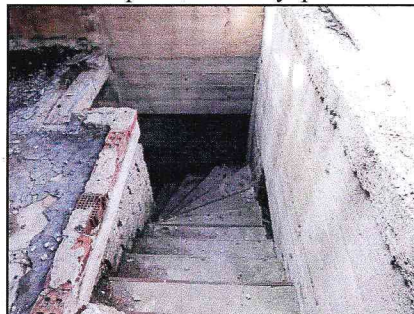


Вид каркасной железобетонной конструкции в боксах двухэтажного объема Памятника.

Каркасная железобетонная конструкция в двухэтажном объеме Памятника из вертикальных и горизонтальных элементов с опорными столбами. Заполнение каркаса – кирпичная кладка.



Вид оштукатуренных и окрашенных внутренних стен в помещении.



Вид стен и перекрытия в верхней части башни.

2.2.
Конструкция, формы,
исторические
габариты, материал
межэтажных
перекрытий.

Внутренние стены, перегородки, выполненные кладкой силикатного кирпича на сложном растворе, оштукатуренные, окрашенные.

Железобетонный пояс и перекрытие в верхней части башни. Железобетонный пояс по периметру башни облицован красным пустотелым клинкерным кирпичом на сложном растворе под расшивку швов.

Железобетонные плоские междуэтажные перекрытия.

2.3. Конструкция,
формы, габариты
крыши Памятника.



Вид перекрытия в помещении второго этажа.

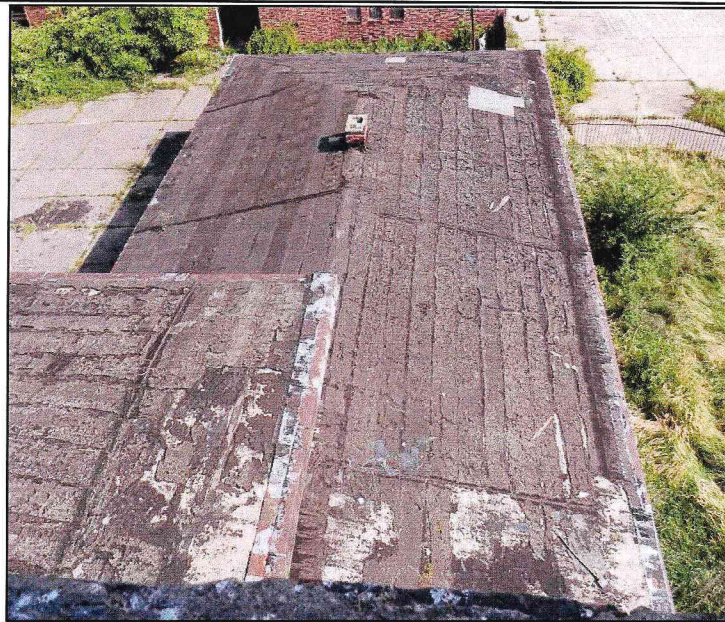


Вид с юга на крышу двухэтажного объема.

Перекрытия в помещениях оштукатурены, окрашены.

Вальмовые железобетонные, малоуклонные крыши двухэтажного и одноэтажного объемов Г-образного в плане здания. Край свеса крыши профилирован – с капельником.

Поверхность железобетонных крыш покрыта слоем гидроизоляции (битум).



Вид с запада на крышу одноэтажного объема.



Бетонная крыша с ограждением завершает башню.

2.4. Оконные проемы, их местоположение, формат, перемычки.



Вид карнизного свеса железобетонной крыши северной одноэтажной пристройки к основному объему ангара.

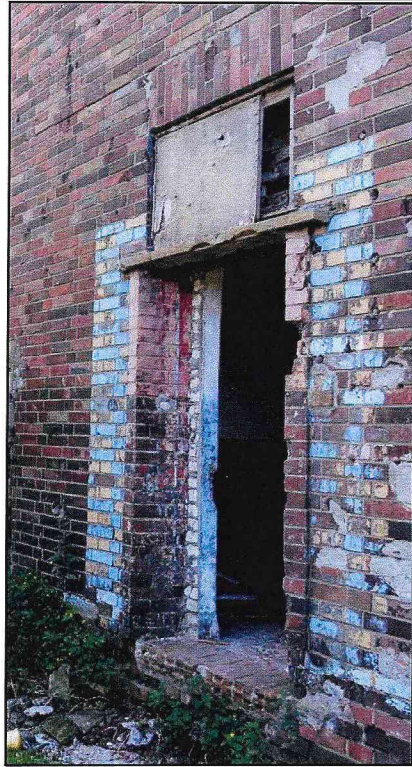


Вид оконных проемов западного фасада западной башни.

Оконные проемы на фасадах двухэтажного объема Г-образного в плане здания прямоугольные, вертикального формата. Перемычки, обрамления проемов, отливы облицованы кладкой клинкерных кирпичей. Прямые перемычки выполнены кладкой кирпичей поставленных на ребро.

Оконные проемы увеличенного формата на фасадах одноэтажного объема Г-образного в плане здания прямоугольные, незначительно вытянутые по горизонтали. Перемычки, обрамления проемов, отливы облицованы кладкой клинкерных кирпичей. Перемычки выполнены кладкой кирпичей поставленных на ребро.

2.5. Дверные, воротные проемы, местоположение, формат, перемычки.



Вид дверных проемов с фрамугами.



Дверные проемы внешних фасадов прямоугольные, с прямыми бетонными перемычками - карнизом, с прямоугольными фрамугами, вытянутыми по горизонтали, перемычки фрамуг выполнены кладкой клинкерных кирпичей, поставленных на ребро.

Воротные проемы прямоугольные, с прямыми перемычками, выполненными кладкой клинкерных кирпичей поставленных на ребро.



Вид воротных проемов на фасаде двухэтажного объема.

Заполнения воротных проемов со складными металлическими створками на петлях, деревянными вставками, остеклением в верхней части створок.

2.6.

Конструкция, форма, габариты, материал, местоположение междуэтажных лестниц.



Вид междуэтажной лестницы южной части двухэтажного объема.



Вид междуэтажной лестницы в северной части двухэтажного объема.

Бетонная лестница, ведущая на второй этаж в южной части двухэтажного объема, железобетонная, трехсекционная П-образная, с промежуточными площадками.

Деревянная лестница на тетивах, ведущая на второй этаж в северной части двухэтажного объема П-образная, с промежуточной площадкой, деревянным ограждением.



Вид междуэтажной лестницы в башне.

Железобетонная междуэтажная лестница в башне П-образная, с промежуточными площадками.

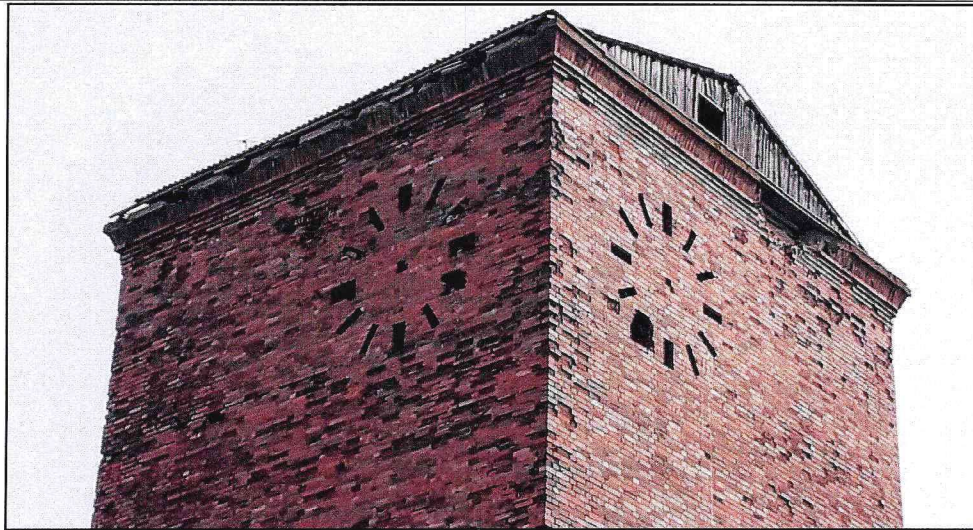
III. Акцентирующие и декоративные элементы фасадов, интерьеры

1

2

3

3.1. Конструкция, материал, размеры, местоположение, форма элементов декоративного оформления фасадов.



Фрагменты западного и южного фасадов башни.

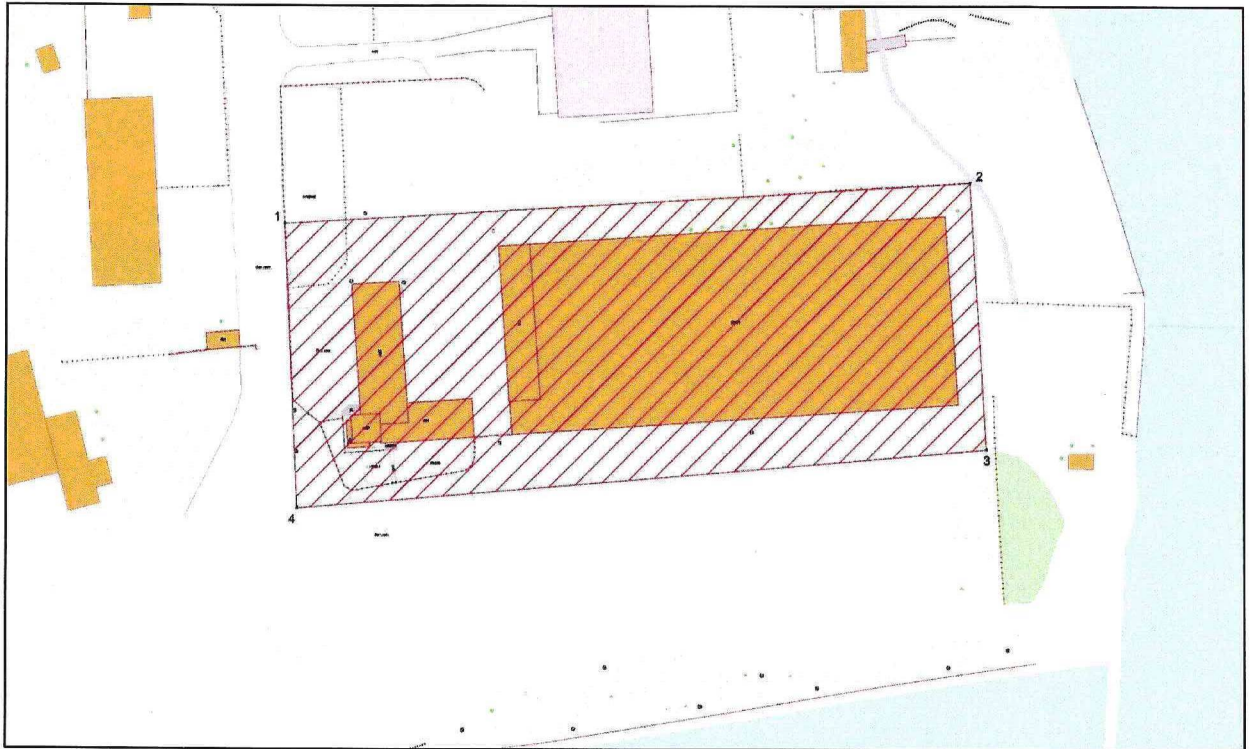
Венчающий опоясывающий карниз на фасадах башни, выполненный кладкой клинкерного кирпича с напуском.

Циферблаты часов в кирпичной кладке на западном и южном фасадах башни.

Г Р А Н И Ц Ы

территории ОКН «Ангар № 2 и башня управления»

Глава 1. Схема границ территории ОКН «Ангар № 2 и башня управления»



Глава 2. Каталог координат характерных точек границы территории ОКН «Ангар № 2 и башня управления»

Таблица 3

№ п/п	Номер характерной точки	Координата		Средняя квадратическая погрешность местоположения характерных точек, м
		X	Y	
1	1	345 816,937	1 148 951,104	0,1
2	2	345 828,960	1 149 151,480	0,1
3	3	345 751,688	1 149 156,066	0,1
4	4	345 734,480	1 148 954,705	0,1
5	1	345 816,937	1 148 951,104	0,1

Глава 3. Режим использования территории ОКН «Ангар № 2 и башня управления»

1. В границах территории объекта культурного наследия запрещается:
 - 1) строительство объектов капитального строительства;
 - 2) увеличение объемно-пространственных характеристик объектов

капитального строительства, существующих на территории объекта культурного наследия;

3) проведение земляных, строительных, мелиоративных и иных работ, за исключением работ по сохранению объекта культурного наследия или его отдельных элементов, сохранению историко-градостроительной или природной среды объекта культурного наследия;

4) ведение хозяйственной деятельности, не направленной на обеспечение функционирования объекта культурного наследия в современных условиях;

5) ведение хозяйственной деятельности, противоречащей требованиям обеспечения сохранности объекта культурного наследия.

2. В границах территории объекта культурного наследия разрешается:

1) проведение работ по сохранению объекта культурного наследия;

2) проведение работ по сохранению историко-градостроительной или природной среды объекта культурного наследия;

3) ведение хозяйственной деятельности, не противоречащей требованиям обеспечения сохранности объекта культурного наследия и позволяющей обеспечить функционирование объекта культурного наследия в современных условиях.
