



**СЛУЖБА ГОСУДАРСТВЕННОЙ ОХРАНЫ ОБЪЕКТОВ  
КУЛЬТУРНОГО НАСЛЕДИЯ КАЛИНИНГРАДСКОЙ ОБЛАСТИ**

**П Р И К А З**

05 мая 2026 г. № 173  
Калининград

**О включении выявленного объекта культурного наследия в единый государственный реестр объектов культурного наследия (памятников истории и культуры) народов Российской Федерации в качестве объекта культурного наследия местного (муниципального) значения «Дом жилой», 1912 год, Калининградская область, город Калининград, улица Литейная, 6, 8, и об утверждении предмета охраны объекта культурного наследия, границ и режима использования территории объекта культурного наследия**

В соответствии с Федеральным законом от 25 июня 2002 года № 73-ФЗ «Об объектах культурного наследия (памятниках истории и культуры) народов Российской Федерации», постановлением Правительства Калининградской области от 02 декабря 2014 года № 804 «О Службе государственной охраны объектов культурного наследия Калининградской области», с актом государственной историко-культурной экспертизы, проведенной аттестованным государственным экспертом Бубликом В.Н., **п р и к а з ы в а ю:**

1. Включить в единый государственный реестр объектов культурного наследия (памятников истории и культуры) народов Российской Федерации (далее – единый реестр) в качестве объекта культурного наследия местного (муниципального) значения памятник «Дом жилой», 1912 год, Калининградская область, город Калининград, улица Литейная, 6, 8 (далее – объект культурного наследия).

2. Исключить из перечня выявленных объектов культурного наследия, утвержденного приказом Службы государственной охраны объектов культурного наследия Калининградской области от 28 марта 2011 года № 17 «О выявленных объектах культурного наследия», объект: «Дом жилой», начало XX века, Калининградская область, город Калининград, улица Литейная, 6, 8.».

3. Утвердить прилагаемые предметы охраны объекта культурного наследия.

4. Утвердить прилагаемые границы и режим использования территории объекта культурного наследия.

5. Первому заместителю руководителя (директора) Службы государственной охраны объектов культурного наследия Калининградской области (Ефимовой О.А.):

1) направить копию настоящего приказа в администрацию муниципального образования «Городской округ «Город Калининград»;

2) обеспечить направление сведений об объекте культурного наследия в Управление Федеральной службы государственной регистрации, кадастра и картографии по Калининградской области для внесения в Единый государственный реестр недвижимости;

3) направить копию настоящего приказа в государственное бюджетное учреждение Калининградской области «Центр кадастровой оценки и мониторинга недвижимости» в целях размещения актуальной информации в государственной информационной системе Калининградской области «Обеспечение градостроительной деятельности на территории Калининградской области с функциями автоматизированной информационно-аналитической поддержки осуществления полномочий в области градостроительной деятельности»;

4) обеспечить направление в Министерство культуры Российской Федерации заявления о регистрации в едином реестре объекта культурного наследия;

5) подготовить лицам, являющимся собственниками или иными законными владельцами объекта культурного наследия, уведомление о включении в единый реестр объекта культурного наследия.

6. Контроль исполнения настоящего приказа оставляю за собой.

7. Приказ подлежит государственной регистрации.

8. Приказ вступает в силу по истечении десяти дней после дня его официального опубликования.

Руководитель (директор)



Е.А. Маслов

УТВЕРЖДЕНЫ

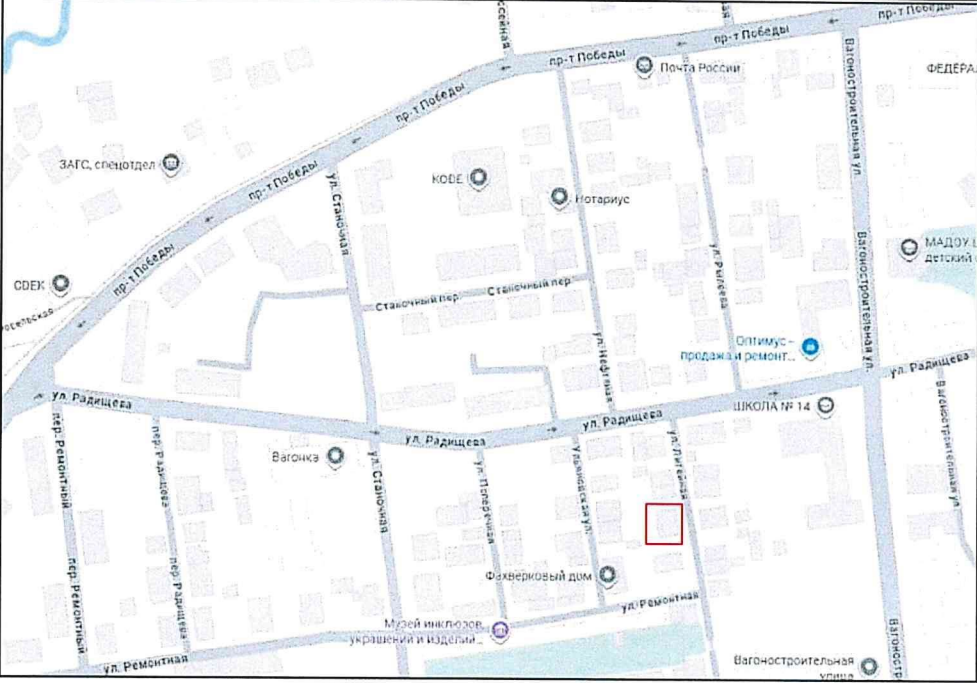
приказом Службы государственной  
охраны объектов культурного  
наследия Калининградской области  
от 05 мая 2026 года № 173

**ПРЕДМЕТЫ ОХРАНЫ**

**объекта культурного наследия местного (муниципального) значения  
«Дом жилой», 1912 год, Калининградская область, город Калининград, улица Литейная, 6, 8**

Особенностями объекта культурного наследия местного (муниципального) значения «Дом жилой», 1912 год, Калининградская область, город Калининград, улица Литейная, 6, 8 (далее – ОКН «Дом жилой», Памятник), являющимися основаниями для включения его в единый государственный реестр объектов культурного наследия (памятников истории и культуры) народов Российской Федерации и подлежащих обязательному сохранению (предметы охраны), являются:

Таблица 1

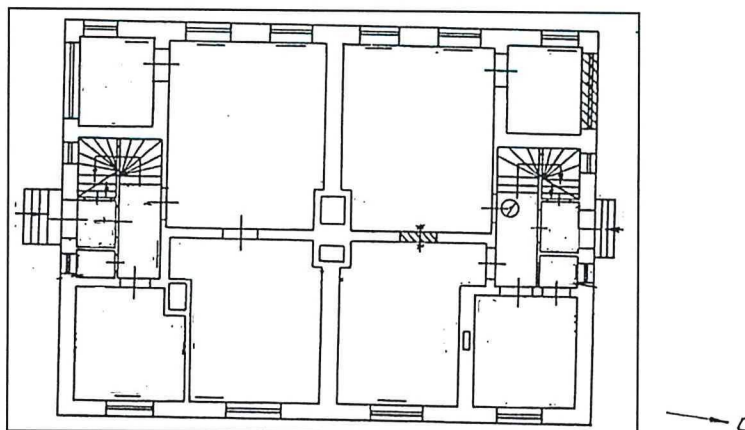
Наименование предмета охраны	Изображение предмета охраны	Расположение и краткое описание предмета охраны
1	2	3
<p>1.1. Местоположение Памятника в структуре окружающего природного ландшафта, в исторически сложившей застройке.</p>	<p style="text-align: center;">I. Градостроительные характеристики объекта</p>  <p style="text-align: center;">Местоположение Памятника на плане г. Калининграда.</p>	<p>Здание расположено в северо-западной части города на улице Литейная.</p> <p>Памятник является примером жилого дома начала XX века, одним из сохранившихся зданий исторической застройки района Ратсхоф.</p> <p>Здание возведено в 1906 по 1914 годах в стиле сельского дома и сохранилось до настоящего времени с незначительными изменениями архитектурного облика, что определяет его высокий градостроительный статус.</p>

## II. Объемно-планировочное решение

1

2.1. Объемно-планировочное решение Памятника

2



План здания



Вид с северо-востока, северный и восточный фасады Памятника.

3

Объемно-планировочное решение Памятника представлено прямоугольным в плане одноэтажным объемом с мансардным этажом и подвалом. Входы в здание выполнены на северном и южном фасадах.

Крыша мансардная, с полувальмами на торцевых фасадах и на мансарде в центре восточного фасада.

На западном фасаде выполнена выносная конструкция протяженной четырехоконной мансарды.



Вид с юго-востока, южный и восточный фасады Памятника



Восточный фасад Памятника

Восточный (уличный) фасад.

Центральная часть восточного фасада выше боковых, вдаётся в скат крыши, завершена поперечным полувальмовым фронтоном.

Восточный фасад имеет в уровне подвала два оконных проема выполненных в прямках, в уровне первого этажа четыре оконных проема, в уровне мансарды два оконных проема, в уровне чердака (на фронтоне) два оконных проема.



Вид с юго-запада, южный фасад Памятника.



Вид с северо-запада, западный фасад Памятника.

Южный (боковой) фасад.

Южный фасад завершен полувальмовым фронтоном, имеет в уровне первого этажа – три оконных проема и дверной проем с крыльцом в три ступени, в уровне мансарды – два тройных оконных проема и один двойной оконный проем, в уровне чердака (на фронтоне) – один оконный проем.

Западный (дворовый) фасад

Западный фасад имеет в уровне первого этажа шесть оконных проемов. Над свесами крыши выполнены выносные конструкции протяженной мансарды с четырьмя оконными проемами.



Северный фасад Памятника.

Северный (боковой) фасад.  
Северный фасад завершен полувальмовым фронтоном, имеет в уровне первого этажа – один дверной проем в одну ступень и два оконных проема, в уровне мансарды - два тройных оконных проема и один двойной, в уровне чердака – один оконный проем.

### III. Инженерно-конструктивные элементы:

1

2

3

3.1. Конструкция и материал стен и цоколей Памятника



Фото 1

Фото 1. Стены выполнены из красного полнотелого кирпича на сложном растворе, оштукатурены.

3.2. Конструкция и материал перекрытий			<p>Конструкция и материал перекрытий по данным технического паспорта:</p> <ul style="list-style-type: none"> <li>- подвальное перекрытие: армокирпичное;</li> <li>- межэтажное перекрытие: деревянное;</li> <li>- чердачное перекрытия: деревянное, утепленное.</li> </ul>
3.3. Оконные проемы (местоположение, форма, формат, перемычки	 <p style="text-align: center;">Фото 2.</p>	 <p style="text-align: center;">Фото 3.</p>	<p>Фото 2, 3. Оконные проемы разных размеров, вертикального формата, с прямыми кирпичными перемычками. Выполнены в уровне первого этажа на всех фасадах, в уровне мансарды на северном и южном фасадах.</p>
	 <p style="text-align: center;">Фото 4.</p>	 <p style="text-align: center;">Фото 5.</p>	<p>Фото 4. Оконный проем вертикального формата, с лучковой кирпичной перемычкой. Выполнен на западном фасаде здания в уровне первого этажа (1-я ось от северо-западного угла).</p> <p>Фото 5. Оконные проемы вертикального формата, с прямыми деревянными перемычками. Выполнены на южном, северном и восточном фасадах здания, на фронтонах в уровне чердака.</p>



Фото 6.



Фото 7.

Фото 6. Парные оконные проемы с прямыми кирпичными перемычками, с общим кирпичным профилированным подоконником.

Выполнены на северном и южном фасадах в уровне мансарды.

Фото 7. Тройные оконные проемы прямыми кирпичными перемычками, с общим кирпичным профилированным подоконником.

Выполнены на северном и южном фасадах в уровне мансарды.

3.4. Дверные проемы  
(местоположение,  
форма, формат,  
перемычки)



Фото 8.



Фото 9.

Фото 8, 9. Дверные проемы вертикального формата, с прямыми кирпичными перемычками.

Выполнены на северном и южном фасадах здания в уровне первого этажа.



3.5. Крыша (форма, габариты, материал покрытия)



Фото 10, 11.

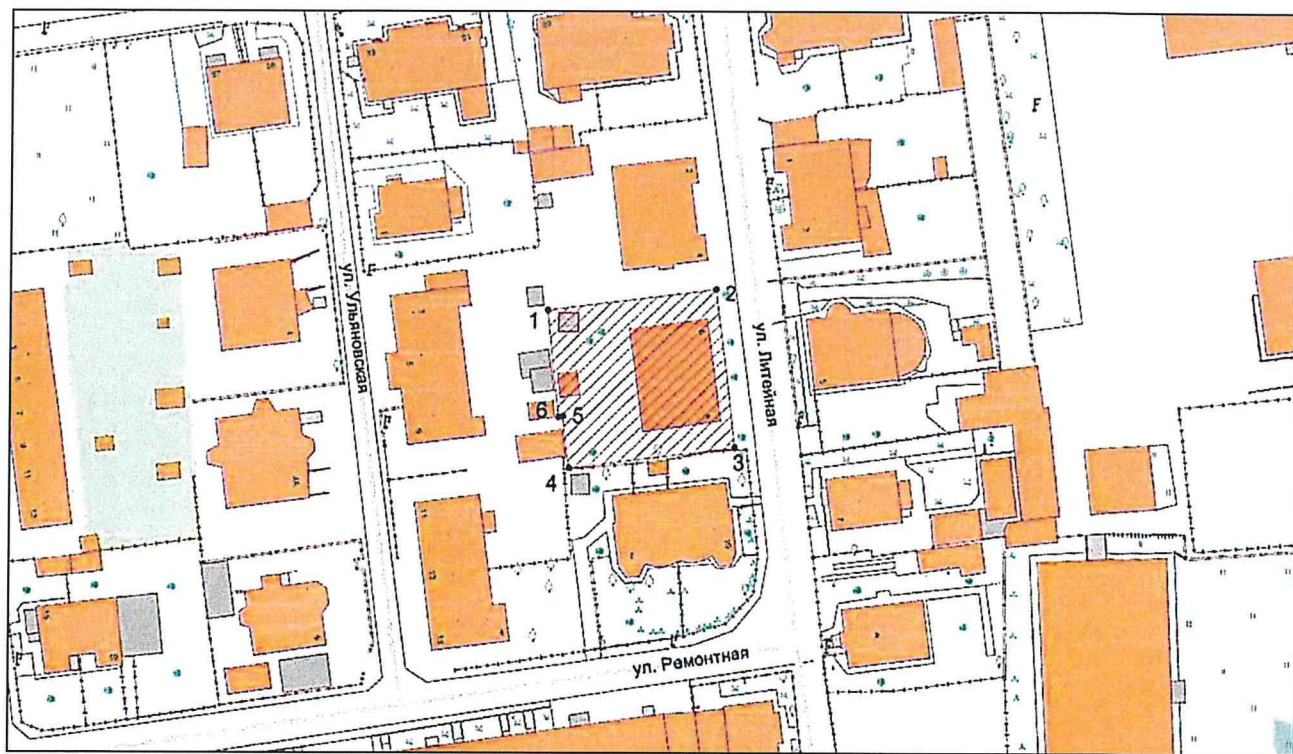
Фото 10, 11. Крыша мансардная, с полувальмовыми фронтонами на северном и южном фасадах и поперечной мансарде на восточном фасаде, с выносными конструкциями мансарды над западным фасадом.

## IV. Акцентирующие и декоративные элементы фасадов:

1	2	3
<p>4.1. Фронтоны (местоположение, конструкция, материал, декоративное оформление)</p>	 <p style="text-align: center;">Фото 1.</p>	<p>Фото 1. Полувальмовые фронтоны боковых фасадов (северного и южного). Тимпаны фронтонов с вертикальной обшивкой деревянной доской, стыки обшивки по длине закрыты наличными планками, выполненными из дерева. В полях выполнены по одному прямоугольному оконному проему с простыми деревянными наличниками по периметру. Нижний карниз – деревянный брус на резных деревянных консолях.</p>
	 <p style="text-align: center;">Фото 2.</p>	<p>Фото 2. Полувальмовый фронтон мансарды восточного фасада поперечный. Тимпан фронтона с вертикальной обшивкой деревянной доской, стыки обшивки по длине закрыты наличными планками, выполненными из дерева. В поле выполнены два прямоугольных оконных проема с простыми деревянными наличниками по периметру. Нижний карниз – деревянный брус на резных деревянных консолях.</p>

## Г Р А Н И Ц Ы территории ОКН «Дом жилой»

### Глава 1. Схема границ территории ОКН «Дом жилой»



### Глава 2. Каталог координат характерных точек границы территории ОКН «Дом жилой»

Таблица 2

№ п/п	Номер характерной точки	Координата		Средняя квадратическая погрешность местоположения характерных точек, м
		X	Y	
1	1	354 682,300	1 186 069,450	0,1
2	2	354 685,280	1 186 092,510	0,1
3	3	354 663,590	1 186 095,270	0,1
4	4	354 660,630	1 186 072,630	0,1
5	5	354 667,680	1 186 071,730	0,1
6	6	354 667,620	1 186 071,140	0,1
7	1	354 682,300	1 186 069,450	0,1

### Глава 3. Режим использования территории ОКН «Дом жилой»

1. В границах территории объекта культурного наследия запрещается:
    - 1) строительство объектов капитального строительства;
    - 2) увеличение объемно-пространственных характеристик объектов капитального строительства, существующих на территории объекта культурного наследия;
    - 3) проведение земляных, строительных, мелиоративных и иных работ, за исключением работ по сохранению объекта культурного наследия или его отдельных элементов, сохранению историко-градостроительной или природной среды объекта культурного наследия;
    - 4) ведение хозяйственной деятельности, не направленной на обеспечение функционирования объекта культурного наследия в современных условиях;
    - 5) ведение хозяйственной деятельности, противоречащей требованиям обеспечения сохранности объекта культурного наследия.
  2. В границах территории объекта культурного наследия разрешается:
    - 1) проведение работ по сохранению объекта культурного наследия;
    - 2) проведение работ по сохранению историко-градостроительной или природной среды объекта культурного наследия;
    - 3) ведение хозяйственной деятельности, не противоречащей требованиям обеспечения сохранности объекта культурного наследия и позволяющей обеспечить функционирование объекта культурного наследия в современных условиях.
-