



Государственная регистрация  
от 27.03.2026 № ГР/209/2026

## СЛУЖБА ГОСУДАРСТВЕННОЙ ОХРАНЫ ОБЪЕКТОВ КУЛЬТУРНОГО НАСЛЕДИЯ КАЛИНИНГРАДСКОЙ ОБЛАСТИ

### П Р И К А З

25 марта 2026 г. № 97  
Калининград

**О включении выявленного объекта культурного наследия в единый государственный реестр объектов культурного наследия (памятников истории и культуры) народов Российской Федерации в качестве объекта культурного наследия местного (муниципального) значения «Дом жилой», начало XX века, Калининградская область, город Калининград, улица Красная, 30, 32, и об утверждении предмета охраны объекта культурного наследия, границ и режима использования территории объекта культурного наследия**

В соответствии с Федеральным законом от 25 июня 2002 года № 73-ФЗ «Об объектах культурного наследия (памятниках истории и культуры) народов Российской Федерации», постановлением Правительства Калининградской области от 02 декабря 2014 года № 804 «О Службе государственной охраны объектов культурного наследия Калининградской области», с актом государственной историко-культурной экспертизы, проведенной аттестованным государственным экспертом Бубликом В.Н., **п р и к а з ы в а ю:**

1. Включить в единый государственный реестр объектов культурного наследия (памятников истории и культуры) народов Российской Федерации (далее – единый реестр) в качестве объекта культурного наследия местного (муниципального) значения памятник «Дом жилой», начало XX века, Калининградская область, город Калининград, улица Красная, 30, 32 (далее – объект культурного наследия).

2. Исключить из перечня выявленных объектов культурного наследия, утвержденного приказом Службы государственной охраны объектов культурного наследия Калининградской области от 28 марта 2011 года № 17 «О выявленных объектах культурного наследия», объект: «Дом жилой», начало XX века, Калининградская область, город Калининград, улица Красная, 30, 32.».

3. Утвердить прилагаемые предметы охраны объекта культурного наследия.

4. Утвердить прилагаемые границы и режим использования территории объекта культурного наследия.

5. Первому заместителю руководителя (директора) Службы государственной охраны объектов культурного наследия Калининградской области (Ефимовой О.А.):

1) направить копию настоящего приказа в администрацию муниципального образования «Городской округ «Город Калининград»;

2) обеспечить направление сведений об объекте культурного наследия в Управление Федеральной службы государственной регистрации, кадастра и картографии по Калининградской области для внесения в Единый государственный реестр недвижимости;

3) направить копию настоящего приказа в государственное бюджетное учреждение Калининградской области «Центр кадастровой оценки и мониторинга недвижимости» в целях размещения актуальной информации в государственной информационной системе Калининградской области «Обеспечение градостроительной деятельности на территории Калининградской области с функциями автоматизированной информационно-аналитической поддержки осуществления полномочий в области градостроительной деятельности»;

4) обеспечить направление в Министерство культуры Российской Федерации заявления о регистрации в едином реестре объекта культурного наследия;

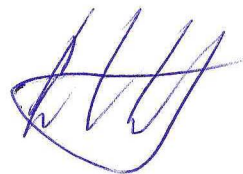
5) подготовить лицам, являющимся собственниками или иными законными владельцами объекта культурного наследия, уведомление о включении в единый реестр объекта культурного наследия.

6. Контроль исполнения настоящего приказа оставляю за собой.

7. Приказ подлежит государственной регистрации.

8. Приказ вступает в силу по истечении десяти дней после дня его официального опубликования.

Руководитель (директор)



Е.А. Маслов

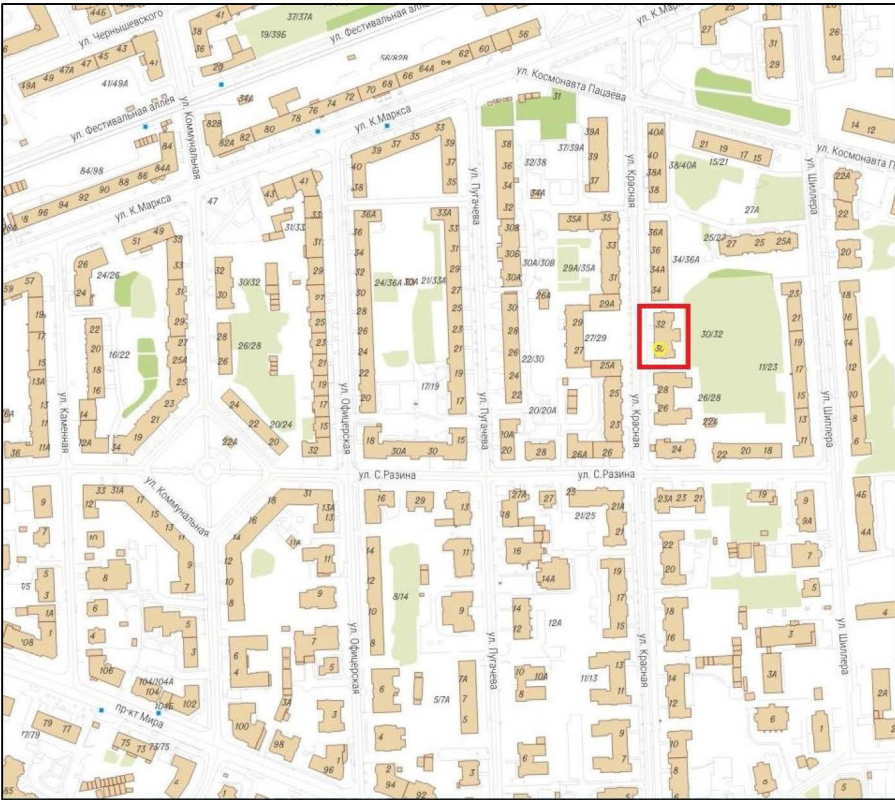
**УТВЕРЖДЕНЫ**

приказом Службы государственной  
охраны объектов культурного  
наследия Калининградской области  
от 25 марта 2026 года № 97

**П Р Е Д М Е Т Ы   О Х Р А Н Ы**

**объекта культурного наследия местного (муниципального) значения  
«Дом жилой», начало XX века, Калининградская область, город Калининград, улица Красная, 30, 32**

Особенностями объекта культурного наследия местного (муниципального) значения «Дом жилой», начало XX века, Калининградская область, город Калининград, улица Красная, 30, 32 (далее – ОКН «Дом жилой», Памятник), являющимися основаниями для включения его в единый государственный реестр объектов культурного наследия (памятников истории и культуры) народов Российской Федерации и подлежащих обязательному сохранению (предметы охраны), являются:

Наименование предмета охраны	Изображение предмета охраны	Расположение и краткое описание предмета охраны
1	2	3
I. Градостроительные характеристики Памятника:		
<p>1.1. Градостроительные характеристики объекта, его роль в композиционно-планировочной структуре улицы</p>	 <p style="text-align: center;">Рисунок 1. Местоположение Памятника на плане города Калининграда.</p>	<p>Памятник расположен в северо-западной части города Калининграда, в северной части исторического района, который до 1946 года именовался Амалиенау, является сохранившимся элементом исторической застройки</p> <p>Памятник включен в исторически сложившуюся территорию сохранившейся трассировки улиц, среднеэтажной (трех-пятиэтажной) застройки, представленной, преимущественно, жилыми домами постройки начала - первой трети XX века, в целом сохранившей свой архитектурный облик.</p> <p>Габариты и силуэт Памятника гармонично вписаны в городской и природный ландшафт, образуют единую пространственную композицию с жилыми постройками и историческими скверами.</p> <p>В непосредственной близости от Памятника расположено несколько объектов культурного наследия местного и регионального значения – памятников градостроительства и архитектуры, ландшафтной архитектуры.</p> <p>Памятник построен между 1910-1914 гг. и является примером многоэтажного жилого дома, возведенного в эклектичном стиле, с элементами функционализма и югендстиля. Здание сохранило, в целом, свои стилистические признаки и историческое предназначение.</p>

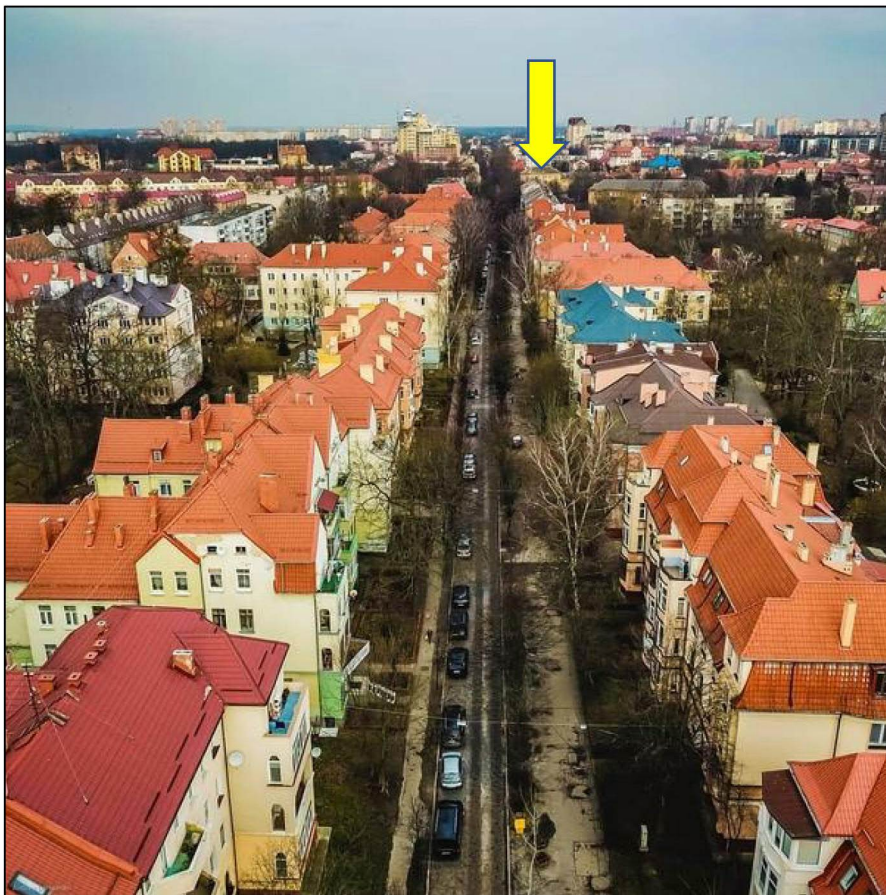
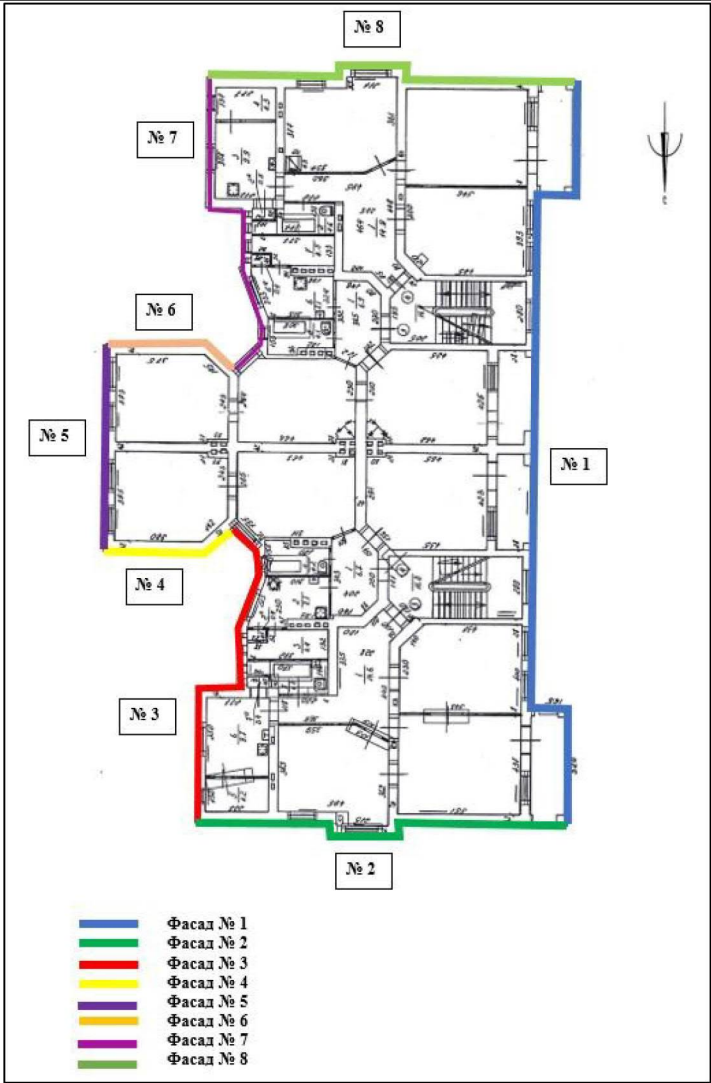


Фото 1. Вид с квадрокоптера на улицу Красная в северном направлении. Местоположение Памятника в ряду исторической застройки улицы и района.

II. Объемно-планировочное решение Памятника:		
1	2	3
<p>2.1. Объемно-планировочное решение Памятника</p>	 <p data-bbox="712 1150 853 1305">         Фасад № 1          Фасад № 2          Фасад № 3          Фасад № 4          Фасад № 5          Фасад № 6          Фасад № 7          Фасад № 8       </p> <p data-bbox="712 1326 1196 1385">         Рисунок 1.          Схема расположения фасадов Памятника.       </p>	<p data-bbox="1444 233 2132 355">Памятник представлен Т-образным в плане зданием, состоящем из основного объема и центрального ризалита основного объема со стороны дворового фасада (далее – центрального ризалита).</p> <p data-bbox="1444 355 2132 478">Основной объем прямоугольный в плане, с двумя боковыми ризалитами на главном и дворовом фасадах. Включает подвал; первый этаж; второй этаж; третий этаж; мансарду и частично обустроенный чердак.</p> <p data-bbox="1444 478 2132 539">Центральный ризалит, пятигранный в плане, включает подвал, первый этаж; второй этаж; третий этаж; мансарду.</p> <p data-bbox="1444 539 2132 600">Памятник имеет 8 фасадов (см. Рисунок №1, Схема расположения фасадов):</p> <ul data-bbox="1444 600 2132 938" style="list-style-type: none"> <li>Фасад № 1 (западный главный фасад Памятника);</li> <li>Фасад № 2 (северный боковой фасад Памятника);</li> <li>Фасад № 3 (северная часть восточного дворового фасада Памятника);</li> <li>Фасад № 4 (северный фасад центрального ризалита);</li> <li>Фасад № 5 (восточный фасад центрального ризалита);</li> <li>Фасад № 6 (южный фасад центрального ризалита);</li> <li>Фасад № 7 (южная часть восточного дворового фасада Памятника);</li> <li>Фасад № 8 (южный боковой фасад Памятника).</li> </ul> <p data-bbox="1444 938 2132 1094">Памятник ориентирован по оси север–юг; главным западным фасадом (фасад № 1) обращен к улице Красная. Центральный ризалит примыкает по центральной оси к восточному дворовому фасаду основного объема, делит его на две части (фасад № 3 и фасад № 7).</p> <p data-bbox="1444 1094 2132 1155">Дверные проемы (2 шт.) входов в здание выполнены на фасаде № 1.</p> <p data-bbox="1444 1155 2132 1216">Дверные проемы дворовых входов (2 шт.) выполнены на фасадах № 3, № 7.</p> <p data-bbox="1444 1216 2132 1276">Здание по вертикали симметрично разделено на две части.</p> <p data-bbox="1444 1276 2132 1430">Основной объем Памятника перекрыт двухуровневой мансардной крышей сложной конфигурации; с фронтонными стенами мансарды; с поперечными двускатными крышами фронтонов и боковых ризалитов дворового фасада; с выносными окнами мансарды.</p>

Центральный ризалит перекрыт поперечной двускатной крышей, встроенной в восточный скат крыши основного объема.

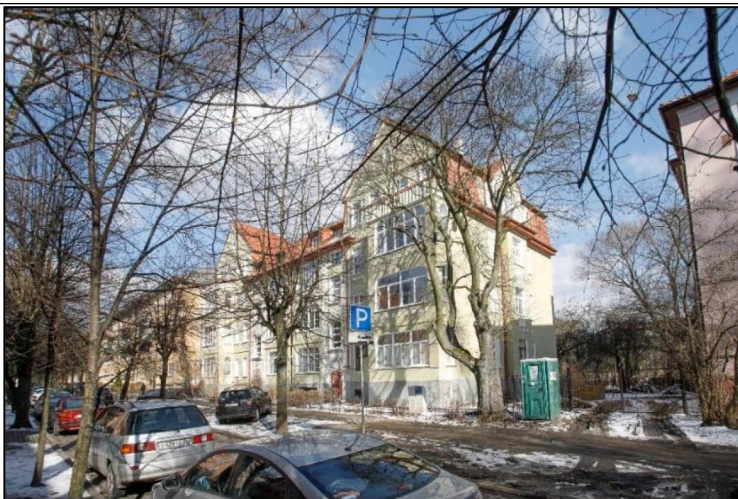


Фото 1. Общий вид Памятника с юго-запада. Фасады № 1, № 8.



Фото 2. Общий вид Памятника с северо-запада. Фасады № 1, № 2.



Фото 3. Фасад № 1.

#### Объемно-планировочное решение Памятника по фасадам

##### Фасад № 1

Фасад № 1 имеет симметричное членение.

Боковые северная и южная части фасада №1 продолжены над уровнем венчающего карниза фронтонными стенами мансарды, завершенными треугольными фронтонами.

Треугольные фронтоны перекрыты поперечными мансардными крышами, встроенными в западный скат крыши Памятника.

На боковых северной и южной частях фасада в уровнях подвала, первого, второго, третьего этажей по крайним осям выполнены идентичные друг другу северный и южный ризалиты с лоджиями (далее северный и южный ризалиты).

Северный и южный ризалиты прямоугольные в плане, имеют по одной фронтальной и по две боковых плоскости. На фронтальной и боковых плоскостях выполнено по одному проему в уровнях первого, второго, третьего этажей. (в настоящее время все проемы остеклены). На перекрытии ризалитов в уровне четвертого этажа выполнены открытые балконы.

Боковые южная и северная части фасада имеют, помимо ризалитов с лоджиями, по две оси оконных проемов в уровнях подвала, первого, второго, третьего этажей.

На фронтонных стенах мансарды выполнено по три оконных проема; по одному балконному дверному проему.

По центральной оси центральной части фасада № 1 в уровне первого этажа выполнено две оси лоджий в уровнях первого, второго, третьего этажей с проемами.

Слева и справа от осей лоджий выполнено по одному дверному проему; над дверными проемами по одной оси оконных проемов лестничных клеток в три окна каждая ось.



Фото 4. Фасад № 3, фрагмент (слева), фасад № 2 (справа).



Фото 4а. Фасад № 2.

#### Фасад № 2

Противоположные фасады № 2 и № 8 идентичны друг другу.



Фасад № 2 расчленен слабо выступающим центральным прямоугольным в плане ризалитом (далее центральным ризалитом) с одной осью оконных проемов в уровнях подвала, первого, второго, третьего этажей.

Над венчающим карнизом центральный ризалит продолжен фронтовой стеной мансарды с двумя оконными проемами и ложным окном.



Фронтовая стена мансарды в центральной части завершена фронтоном с оконным проемом в уровне чердака.

Слева от центрального ризалита выполнена одна ось оконных проемов в уровнях подвала, первого, второго, третьего этажей.

Справа от центрального ризалита выполнен один оконный проем в уровне подвала, над ним ось ложных окон в уровнях первого, второго, третьего этажей и мансарды.

	 <p data-bbox="846 719 1061 743">Фото 5. Фасад № 3.</p>	<p data-bbox="1720 161 1845 185" style="text-align: center;">Фасад № 3</p> <p data-bbox="1440 189 2132 245">Фасады № 3 и № 7 идентичны друг другу в зеркальном отображении, выполнены с изгибом.</p> <p data-bbox="1440 280 2132 336">На фасаде № 3 выполнен боковой северный ризалит, прямоугольный в плане (далее северный ризалит).</p> <p data-bbox="1440 341 2132 461">На фронтальной стене северного ризалита выполнен в уровне подвала один оконный проем; две оси оконных проемов в уровнях первого, второго, третьего этажей и мансарды; в уровне чердака один оконный проем.</p> <p data-bbox="1440 466 2132 553">Северный ризалит завершен щипцовым фронтоном, перекрыт собственной поперечной мансардной крышей, встроенной в восточный скат крыши основного объема.</p> <p data-bbox="1440 558 2132 710">К югу от северного ризалита на фасаде № 3 выполнено: один дверной проем; в уровне подвала три оконных проема; в уровнях первого, второго, третьего этажей и мансарды шесть осей оконных проемов (в настоящее время часть оконных проемов в осях заложена; изменены габариты).</p>
	 <p data-bbox="689 1264 1223 1287">Фото 6. Фасад № 3(справа), фасад № 4 (слева).</p>	<p data-bbox="1720 754 1845 778" style="text-align: center;">Фасад № 4</p> <p data-bbox="1451 815 2119 871">Фасады № 4 и № 6 идентичны друг другу. Фасад № 4 глухой, оконных и дверных проемов не имеет.</p>

	 <p data-bbox="842 692 1066 719">Фото 7. Фасад № 5.</p>	<p data-bbox="1720 156 1850 183">Фасад № 5</p> <p data-bbox="1442 188 2130 277">На фасаде № 5 выполнено четыре оси оконных проемов в уровнях подвала, первого, второго, третьего этажей и три оконных проема в уровне мансарды.</p>
	 <p data-bbox="757 1361 1155 1388">Фото 8. Фасады № 6 (справа), № 7.</p>	<p data-bbox="1742 754 1872 782">Фасад № 6</p> <p data-bbox="1487 786 1906 813">Фасад № 6 и идентичен фасаду № 4.</p> <p data-bbox="1442 818 2130 871">Фасад № 6 глухой, оконных и дверных проемов не имеет.</p>

	 <p data-bbox="831 715 1084 740">Фото № 9. Фасад № 7.</p>	<p data-bbox="1720 161 1845 183" style="text-align: center;">Фасад № 7</p> <p data-bbox="1440 189 2128 245">Фасад № 7 идентичен фасаду № 3 в зеркальном отображении.</p> <p data-bbox="1440 282 2128 338">На фасаде № 7 выполнен боковой южный ризалит, прямоугольный в плане (далее южный ризалит).</p> <p data-bbox="1440 344 2128 464">На фронтальной стене южного ризалита выполнен в уровне подвала один оконный проем; две оси оконных проемов в уровнях первого, второго, третьего этажей и мансарды; в уровне чердака один оконный проем.</p> <p data-bbox="1440 470 2128 558">Южный ризалит завершен щипцовым фронтоном, перекрыт собственной поперечной мансардной крышей, встроенной в восточный скат крыши основного объема.</p> <p data-bbox="1440 564 2128 708">К северу от южного ризалита на фасаде № 7 выполнено: один дверной проем; в уровне подвала три оконных проема; в уровнях первого, второго, третьего этажей и мансарды шесть осей оконных проемов ( в настоящее время часть оконных проемов в осях заложена).</p>
	 <p data-bbox="837 1326 1077 1351">Фото 10. Фасад № 8.</p>	<p data-bbox="1742 750 1868 772" style="text-align: center;">Фасад № 8</p> <p data-bbox="1487 778 1883 804">Фасад № 8 идентичен фасаду № 2.</p> <p data-bbox="1440 810 2128 930">Фасад № 8 расчленен слабо выступающим центральным прямоугольным в плане ризалитом (далее центральным ризалитом) с одной осью оконных проемов в уровнях подвала, первого, второго, третьего этажей.</p> <p data-bbox="1440 936 2128 1024">Над венчающим карнизом центральный ризалит продолжен фронтовой стеной мансарды с двумя оконными проемами и ложным окном.</p> <p data-bbox="1440 1031 2128 1086">Фронтовая стена мансарды в центральной части завершена фронтоном с оконным проемом в уровне чердака.</p> <p data-bbox="1440 1093 2128 1181">Справа от центрального ризалита выполнена одна ось оконных проемов в уровнях подвала, первого, второго, третьего этажей.</p> <p data-bbox="1440 1187 2128 1275">Слева от центрального ризалита выполнен один оконный проем в уровне подвала, над ним ось ложных окон в уровнях первого, второго, третьего этажей и мансарды.</p>

2.2. Сохранившаяся планировка внутренних помещений		<p>Объем здания ограничен внешними продольными поперечными стенами, дисками перекрытий, конструкциями крыши.</p> <p>Внутренняя планировка объекта сформирована сохранившимися внешними продольными стенами, сохранившимися внутренними продольными и поперечными стенами и стенами, ограничивающими лестничные клетки.</p>
III. Инженерно-конструктивные элементы:		
1	2	3
3.1. Конструкция и материал стен и цоколей (форма, материал, характер отделки фасадной поверхности).		<p>Стены здания выполнены из красного полнотелого кирпича на сложном растворе, оштукатурены.</p> <p>Цоколи здания выполнены из красного полнотелого кирпича на сложном растворе, оштукатурены. Цоколи выступают из плоскости фасадов.</p>
3.2. Конструкция и материал перекрытий		<p>Конструкция и материал перекрытий:</p> <ul style="list-style-type: none"> <li>- чердачное: плоское, деревянное;</li> <li>- межэтажные: плоские;</li> <li>- перекрытия подвалов: армокирпичные.</li> </ul>

Фото 1. Стены и цоколи.

3.3. Оконные проемы, проемы лоджий, дверные проемы, (местоположение, формат, перемычки, материал, заполнение)

3.3.1. Оконные проемы (местоположение, формат, перемычки, материал, заполнение)



Фото 2. Оконные проемы на фасаде № 1.

Оконные проемы на фасаде № 1 в уровнях первого, второго, третьего этажей, на фронтовых стенах мансарды имеют одинаковый размер, вертикальный формат, прямые кирпичные перемычки, наружные подоконники с отливами на профилированных карнизах.

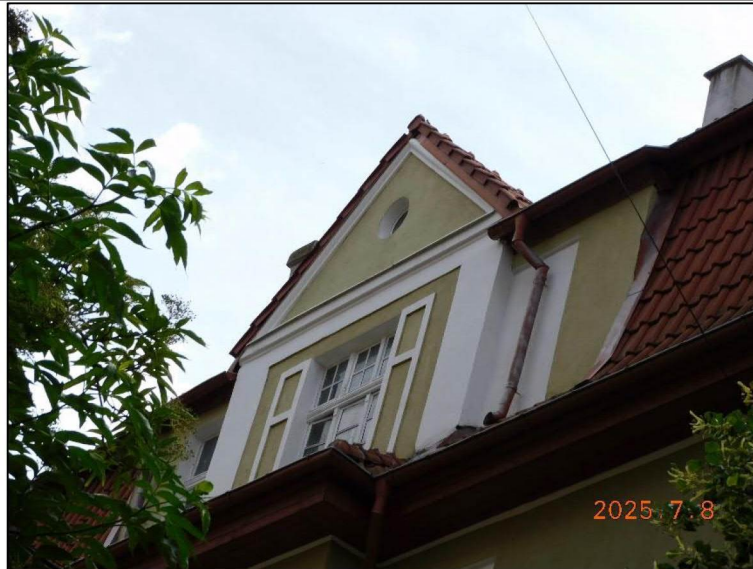


Фото 3. Оконные проемы на фронтовых стенах мансарды на фасадах № 2, № 8.

Оконные проемы на фронтовых стенах мансарды на фасаде № 2, фасаде № 8 имеют одинаковый размер, вертикальный формат, прямые кирпичные перемычки, наружные подоконники с отливами на профилированных карнизах .

	 <p>Фото 4. Оконные проемы лестничных клеток на фасаде № 1.</p>	<p>Оконные проемы двух лестничных клеток на фасаде № 1 выполнены в осях, по три окна в каждой оси. Окна лестничных клеток смещены относительно других окон фасада на пол этажа. Оконные проемы лестничных клеток идентичны друг другу, в том числе:</p> <ul style="list-style-type: none"> <li>- 4 оконных проема двух лестничных клеток в уровнях первого, второго этажей имеют одинаковый размер, вертикальный формат, кирпичные прямые перемычки;</li> <li>- 2 оконных проема двух лестничных клеток в уровне третьего этажа имеют горизонтальный формат, кирпичные перемычки.</li> </ul> <p>Все оконные проемы имеют наружные подоконники с отливами на профилированных карнизах.</p>
	 <p>Фото 5. Оконные проемы на фасадах № 2, № 8.</p>	<p>Фото 5. Оконные проемы на фасаде № 2, фасаде № 8 в уровнях первого, второго, третьего этажей имеют одинаковый размер, вертикальный формат, прямые кирпичные перемычки, наружные подоконники с отливами на профилированных карнизах.</p> <p>Фото 6. Оконные проемы центральных ризалитов на фасаде № 2, фасаде № 8 в уровнях первого, второго, третьего этажей и на фронтонной стене мансарды имеют одинаковый размер, вертикальный формат, прямые кирпичные перемычки, подоконники с отливами на профилированных карнизах.</p>
		 <p>Фото 6. Оконные проемы центральных ризалитов на фасадах № 2, № 8.</p>

		<p>Ложные окна на фасаде № 2, фасаде № 8 в уровнях первого, второго, третьего этажей имеют одинаковый размер, вертикальный формат, прямые кирпичные перемычки, подоконники с отливами на профилированных карнизах.</p>
		<p>Оконные проемы на фасаде № 5 в уровнях первого, второго, третьего этажей имеют одинаковый размер, вертикальный формат, прямые кирпичные перемычки.</p> <p>Заполнения оконных проемов – двустворчатые рамы с фрамугой с вертикальным импостом. Расстекловка рам на четыре прямоугольника каждая.</p>

Фото 7. Ложные окна на фасадах № 2, № 8.

Фото 8. Оконные проемы на фасаде № 5.



Фото 9. Оконные проемы на фасадах № 3, № 7.

Оконные проемы на фасаде № 3, на фасаде № 7 имеют разный размер, вертикальный формат, прямые кирпичные перемычки.

Заполнения узких оконных проемов – одностворчатые рамы с фрамугой, с расстекловкой рамы и фрамуги по горизонтали на шесть прямоугольников.

3.3.2. Проемы лоджий на фасаде № 1



Фото 10. Вид проемов на фронтальной и боковой стенах южного ризалита.




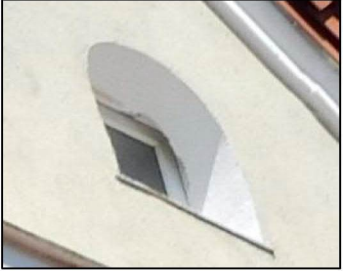
Фото 10,11,12,13. Проемы лоджий на фронтальных стенах северного и южного ризалитов и в центральной части фасада № 1 имеют горизонтальный формат, перемычки в форме псевдотрехцентрковой арки.



Фото 11. Проемы лоджий на фронтальных стенах ризалитов фасада № 1.



Фото 12. Проемы лоджий в центральной части фасада № 1.

	 <p>Фото 13. Проемы на боковых стенах ризалитов фасада №1.</p>	<p>Фото 13. Проемы лоджий на боковых стенах северного и южного ризалитов фасада № 1 имеют одинаковый размер, вертикальный формат, арочные перемычки, подоконники с отливами на профилированных карнизах.</p>
	 <p>Фото 14. Оконные проемы «бычий глаз».</p>	<p>Фото 14. Оконные проемы в уровне чердака (2 шт.) овальные, вертикального формата (т.н. «бычий глаз»). Выполнены на фасаде № 1 в тимпанах фронтонов мансард боковых ризалитов северной и южной частей.</p>
 <p>Фото 15. Оконный проем на фасаде № 2.</p>	 <p>Фото 16. Оконный проем на фасаде № 8</p>	<p>Фото 15. Оконный проем в уровне чердака круглый. Выполнен на фасаде № 2 в тимпане фронтона мансарды центрального ризалита.</p> <p>Фото 16. Оконный проем в уровне чердака вертикального формата с арочной перемычкой. Выполнен на фасаде № 8 в тимпане фронтона мансарды центрального ризалита</p>

3.3.3. Дверные проемы входов и балконов



Фото 17. Вид дверного проема входа на фасаде № 1.

Дверные проемы входов на фасаде № 1 имеют вертикальный формат, кирпичные прямые перемычки.

Дверные проемы балконов (2 шт.) на фронтальных стенах северного и южного ризалитов имеют одинаковый размер, вертикальный формат, кирпичные прямые перемычки.

3.4. Балконы (местоположение, конструкция, форма, оформление, материал)

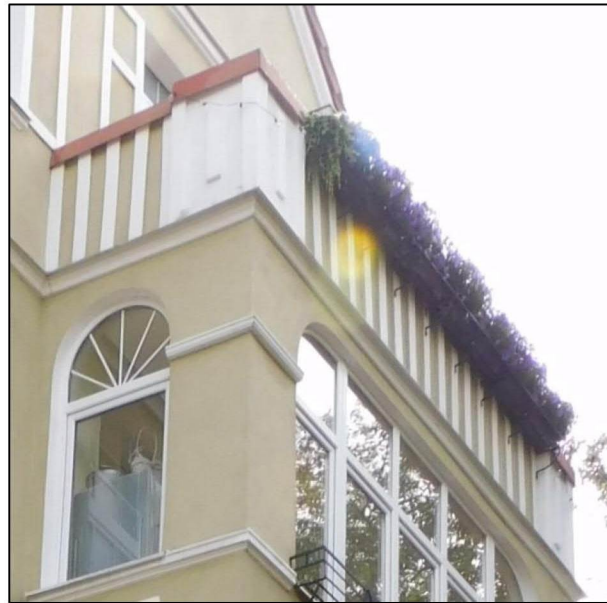


Фото 18. Вид балкона на фасаде № 1.

Балконы (2 шт.) открытые, выполнены на фасаде № 1 на перекрытии северного и южного ризалитов в уровне четвертого этажа, идентичны друг другу по форме и оформлению.

Площадка балкона прямоугольная в плане, ограждена сплошным кирпичным парапетом с плоским оголовком. Углы парапета выделены столбами прямоугольного сечения.

Внешняя плоскость парапета и столбов декорирована выпуклыми вертикальными ребрами прямоугольного профиля.

3.5. Крыша (тип, конструкция, отметки по коньку, материал покрытия)

3.5.1. Выносные слуховые окна мансарды (местоположение, количество, форма)



Фото 19. Вид крыши со спутника. Местоположение выносных окон мансарды.



Фото 20. Вид выносного слухового окна мансарды на западном скате крыши.



Основной объем Памятника перекрыт двухуровневой мансардной крышей сложной конфигурации; с фронтовыми стенами мансарды в нижнем уровне скатов крыши; с встроенными в скаты крыши поперечными мансардными крышами фронтонов; поперечными двускатными крышами фронтонов; мансардными крышами щипцовых фронтонов; фронтонов боковых северного и южного ризалитов; с выносными окнами мансарды.

Центральный ризалит перекрыт поперечной двускатной крышей, встроенной в восточный скат крыши основного объема.

Материал покрытия кровли – красная керамическая черепица. Широкий свес крыши подшит доской.

Выносные окна мансарды (4 шт.) выполнены на западном скате крыши основного объема, в центральной части.

Выносные окна мансарды прямоугольные, с одним-тремя прямоугольными оконными проемами. Перекрыты односкатными крышами. Материал покрытия крыш – красная керамическая черепица.

IV. Акцентирующие и декоративные элементы фасадов:		
1	2	3
<p>4.1. Фронтоны (местоположение, форма, декоративное оформление)</p> <p>4.1.1. Фронтоны на фасаде № 1</p>	 <p style="text-align: center;">Фото 1,2. Вид фронтонов на фасаде № 1.</p>  <p style="text-align: center;">Фото 3. Декоративное оформление оконных проемов в тимпанах фронтонов.</p>	<p>Фронтоны (2 шт.) на фасаде № 1 идентичны друг другу. Фронтон треугольный, в тимпане выполнен оконный проем «бычий глаз».</p> <p>По внутреннему периметру скатов и в нижней части фронтона профилированный оштукатуренный карниз.</p> <p>Оконный проем украшен лепным декором в виде перевитого лентой венка из лавровых листьев и ягод.</p> <p>Фронтоны перекрыты мансардными крышами, встроенными в западный скат крыши основного объема.</p>

4.1.2. Фронтоны на фасадах № 2, № 8



Фото 4. Вид фронтонов на фасадах в № 2, № 8.

Фронтоны (2 шт.) на фасаде № 2 и фасаде № 8 идентичны друг другу.

Фронтон треугольный, в тимпане выполнен оконный проем. По внутреннему периметру скатов и в нижней части фронтона профилированный оштукатуренный карниз.

Фронтоны перекрыты поперечными двускатными крышами, встроенными в северный и южный скаты крыши основного объема.

4.2. Настенный декор на фасаде № 1; фасаде № 2; фасаде № 8 (местоположение, форма, материал)

4.2.1. Лопатки на фасаде № 1



Фото 5.

Лопатки выполнены на фасаде № 1 в центральной части в уровнях первого, второго, третьего этажей; обрамляют дверные проемы входов и оконные проемы лестничных клеток.

Лопатки плоские, прямоугольные, оштукатурены.

## 4.2.2.

Стилизованные ставни на фасаде № 1, фасаде № 2, фасаде № 8



Фото 6.

Стилизованные ставни выполнены на двух фронтовых стенах мансарды фасада № 1; двух фронтовых стенах мансарды на фасаде № 2, фасаде № 8.

Стилизованные ставни вертикального формата, прямоугольные, с выступающим штукатурным обрамлением и перемычкой.

Ставни выполнены слева и справа от оконных проемов и балконного дверного проема (на фасаде № 1)

## 4.2.3. Подоконные панели на фасаде № 1, фасаде № 2, фасаде № 8



Фото 7. Общий вид подоконных панелей на фасаде № 1.

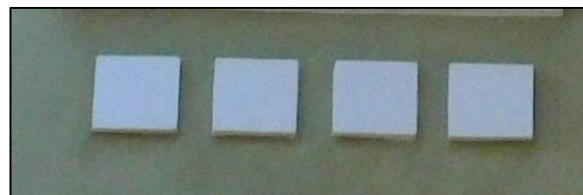


Фото 8. Вид подоконных панелей.

Подоконные панели в виде линий, состоящих из чередующихся квадратов, выполнены на фасаде № 1, фасаде № 2, фасаде № 8.

На фасаде № 1 подоконные панели выполнены:

- под оконными проемами третьего этажа северной и южной частей фасада (по 4 шт.);
- под проемами лоджий в уровнях второго, третьего этажей центральной части фасада (по 7 шт.);
- под проемами в уровнях второго, третьего этажей на фронтальной стене северной и южной террас (по 9 шт.);
- под проемами в уровне третьего этажа на боковых стенах ризалитов лоджий (по 3 шт.).

На фасадах № 2, № 8 подоконные панели выполнены:

- под оконными проемами и ложными окнами третьего этажа слева и справа от центральных ризалитов;

	 <p data-bbox="593 794 1317 818">Фото 9,10. Вид подоконных панелей на фасадах № 1, № 2, № 8.</p>	<p data-bbox="1451 161 2130 245">Подоконные панели сплошные, прямоугольные, выпуклые, горизонтального формата, разных размеров, выполнены на фасаде № 1, фасаде № 2, фасаде № 8..</p> <p data-bbox="1451 284 2130 432">На фасаде № 1 подоконные панели выполнены: - на стене фасада под оконными проемами лестничных клеток в уровне второго этажа (по 1 шт.); на стене фасада под оконными проемами в уровне первого этажа южной и северной частей фасада ( по 2 шт.).</p> <p data-bbox="1451 470 2130 587">На фасадах № 2, № 8 подоконные панели выполнены: - на стенах фасадов под оконными проемами центральных ризалитов в уровнях второго, третьего этажей (по 1 шт.) в каждом уровне.</p>
4.2.4. Картуши на фасаде № 1	 <p data-bbox="904 1390 1010 1414">Фото 11.</p>	<p data-bbox="1451 858 2130 914">Картуши над дверными проемами на фасаде № 1 идентичны друг другу.</p> <p data-bbox="1451 922 2130 1038">Картуши выполнены в прямоугольных рамках горизонтального формата, лепные, с фантазийным орнаментом с лентами, стилизованными изображениями змей и овечьих голов.</p> <p data-bbox="1451 1046 2130 1131">Центр картуша выпуклый, оштукатуренный. В центре оштукатуренной плоскости размещена эмалевая табличка с номером дома (30 и 32).</p>

4.2.5. Угловой декор боковых ризалитов на фасаде № 1



Фото 12. Угловой декор ризалитов на фасаде № 1.



Фото 13. Элемент углового декора ризалитов в уровне третьего этажа.



Фото 14. Элемент углового декора ризалитов в уровне второго этажа.



Фото 15. Элемент углового декора ризалитов в уровне первого этажа.

Фото 12. Угловой декор выполнен на фасаде № 1. Фланкирует внешние углы северного и южного ризалитов в уровнях первого, второго, третьего этажей.

Фото 13. В уровне третьего этажа угловой декор представлен двумя профилированными оштукатуренными поясками. Пояски выполнены в уровне подоконника и на высоте пят арочных перемычек проемов ризалитов.

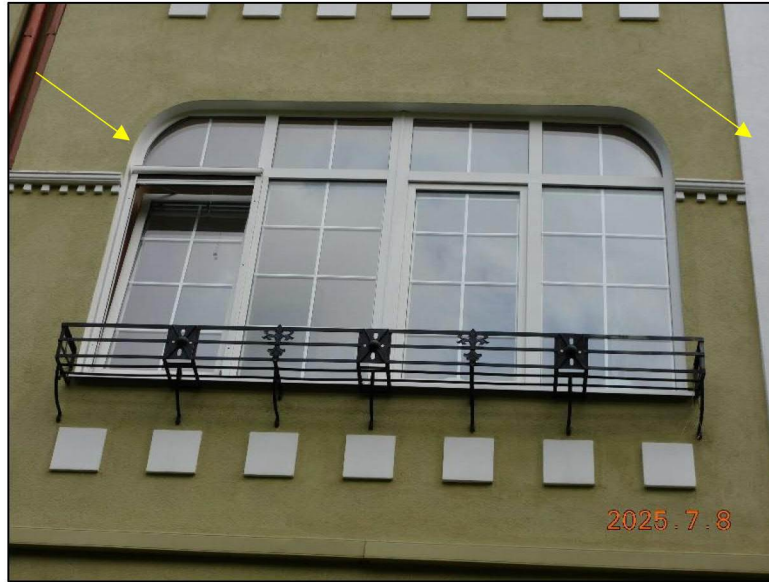
Фото 14. В уровне второго этажа угловой декор представлен парным профилированным оштукатуренным пояском с парным полуциркульным фестоном по нижней кромке. Фестон со сплошным полем, профилированным обрамлением и выступающим круглым элементом в центре.

Декор выполнен на высоте пят арочных перемычек проемов ризалитов

Фото 15. В уровне первого этажа угловой декор представлен профилированным оштукатуренным пояском, выполненным в уровне наружного подоконника; профилированным оштукатуренным пояском с дентикулами (гуттами) по нижней кромке

Декор выполнен на высоте пят арочных перемычек проемов ризалитов

4.2.6. Пояски на фасаде № 1



16. Пояски в уровне первого этажа.

Пояски выполнены в центральной части фасада № 1 в уровнях первого, второго, третьего этажей на фронтальных стенах лоджий в простенках между проемами лоджий.

Фото 16. В уровне первого, второго этажей пояски профилированные, оштукатуренные, с гуттами по нижней кромке. Пояски выполнены на высоте пяти арочных перемычек проемов лоджий.



Фото 17. Пояски в уровнях второго, третьего этажей.

Фото 17. В уровне третьего этажа пояски профилированные, оштукатуренные. Пояски выполнены на высоте пяти арочных перемычек проемов лоджий.

<p>4.3. Карнизы (местоположение, форма, материал)</p> <p>4.3.1. Межэтажный карниз на фасаде № 1</p>	 <p>Фото 18. Вид межэтажного/венчающего карниза на фасаде № 1.</p>	<p>Межэтажный карниз профилированный, прямого профиля, оштукатуренный.</p> <p>Карниз выполнен на южной и северной частях фасада № 1 между третьим этажом и фронтонными стенами мансарды.</p> <p>Для центральной части фасада № 1 межэтажный карниз является венчающим карнизом.</p>
<p>V. Интерьеры:</p>		
<p>5.1. Лестницы (местоположение, конструкция, форма, материал)</p> <p>5.1.1. Межэтажные лестницы</p>	 <p>2025.6.26</p> <p>Фото 1. Общий вид межэтажной лестницы.</p>	<p>Местоположение, конструкция и материал двух межэтажных лестниц.</p> <p>Лестницы расположены в центральной части здания с западной стороны, идентичны друг другу.</p> <p>Лестницы двухмаршевые.</p> <p>Конструкция лестницы висячая, столбчатых опор не имеет, ступени заделаны одним концом в кладку стены. Металлическая конструкция на клепаных соединениях. Ступени, перила и поручни деревянные.</p> <p>Перила с резными фигурными балясинами; стартовые столбы плоские, украшены двухсторонней резьбой; накладными деревянными элементами; фигурным навершием.</p> <p>На внешней стороне конструкции лестничных маршей на металлической профилированной планке на клепках укреплены металлические розетки.</p>



Фото 2. Стартовый столб межэтажной лестницы.

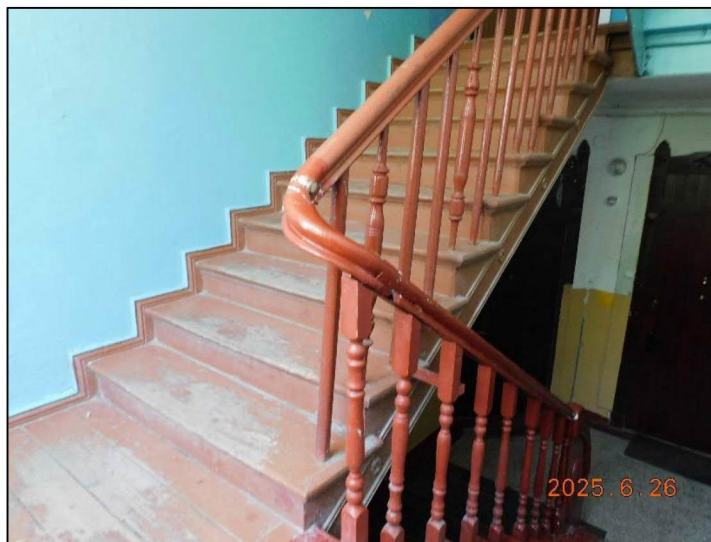
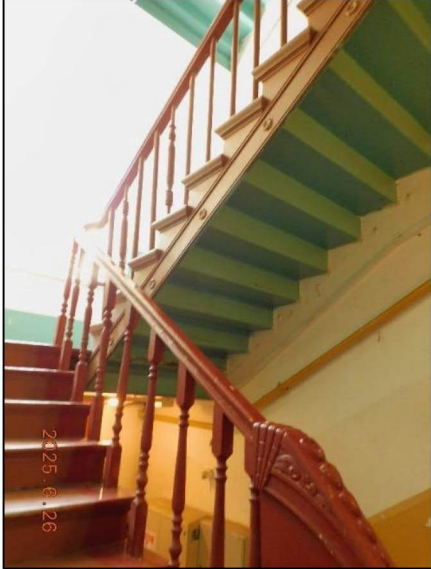
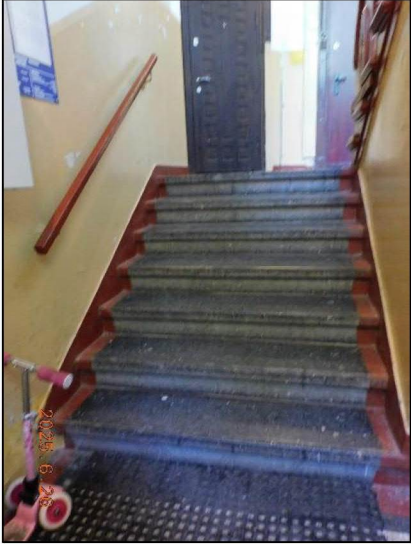


Фото 3. Перила и поручни межэтажной лестницы.

	 <p>24.25.6.26</p> <p>Фото 4. Металлоконструкция, перила, поручни, декоративное украшение лестничных маршей.</p>	
5.1.2. Входные лестницы	 <p>2025.6.26</p> <p>Фото 5. Вид входной лестницы.</p>	<p>Местоположение, конструкция и материал двух входных лестниц.</p> <p>Лестницы (2 шт.), ведущие от дверных проемов входов на площадки первого этажа, расположены в центральной части здания с западной стороны, идентичны друг другу.</p> <p>Лестницы одномаршевые, бетонные. Покрытие ступеней выполнено из мозаичного бетона (бетон с гранитной/мраморной крошкой). Поручень деревянный, укреплен на стене.</p>

5.2. Декоративное оформление дверных проемов (местоположение, форма, материал)

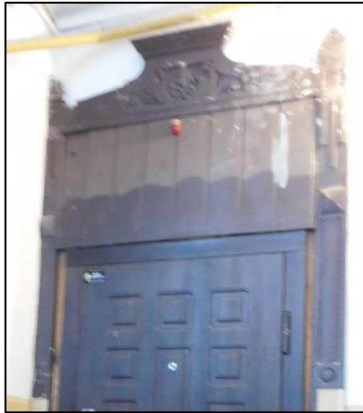


Фото 6, 7. Декоративное оформление дверных проемов.

Входные двери в квартиры на первом, втором, третьем этажах и в мансарде декорированы деревянными резными десюдепортами и деревянными наличниками, украшенными глухой резьбой.

5.3. Напольное покрытие входной зоны и площадки первого этажа (материал)

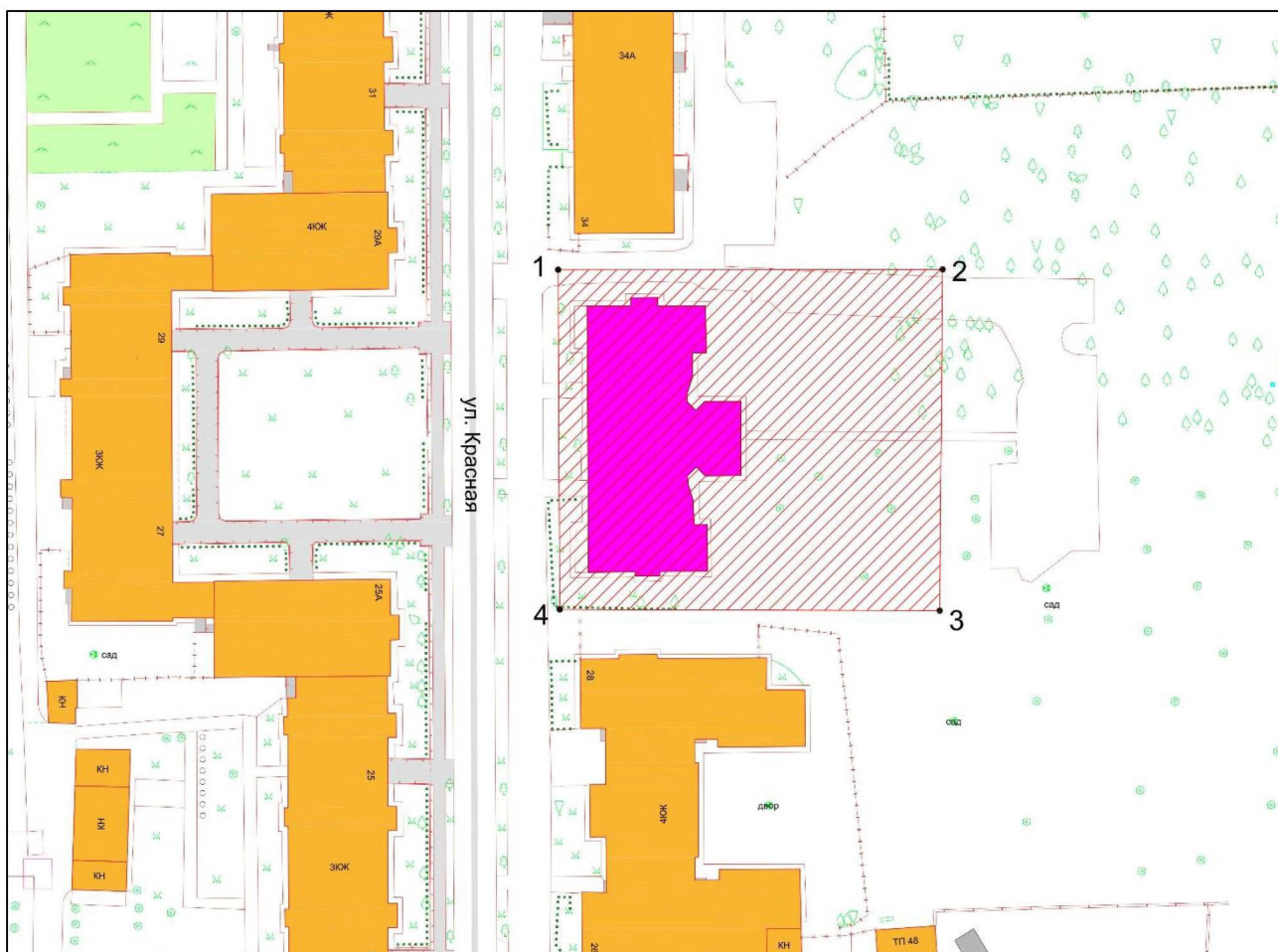


Фото 8. Вид напольного покрытия площадок.

Напольное покрытие входной зоны и площадок первого этажа выполнено из мозаичного бетона (бетон с гранитной/мраморной крошкой).

## Г Р А Н И Ц Ы территории ОКН «Дом жилой»

### Глава 1. Схема границ территории ОКН «Дом жилой»



### Глава 2. Каталог координат характерных точек границы территории ОКН «Дом жилой»

Таблица 2

№ п/п	Номер характерной точки	Координата		Средняя квадратическая погрешность местоположения характерных точек, м
		X	Y	
1	1	356 078,860	1 187 286,130	0,1
2	2	356 078,927	1 187 334,480	0,1
3	3	356 036,038	1 187 334,113	0,1
4	4	356 036,190	1 187 286,320	0,1
5	1	356 078,860	1 187 286,130	0,1

### **Глава 3. Режим использования территории ОКН «Дом жилой»**

1. В границах территории объекта культурного наследия запрещается:
    - 1) строительство объектов капитального строительства;
    - 2) увеличение объемно-пространственных характеристик объектов капитального строительства, существующих на территории объекта культурного наследия;
    - 3) проведение земляных, строительных, мелиоративных и иных работ, за исключением работ по сохранению объекта культурного наследия или его отдельных элементов, сохранению историко-градостроительной или природной среды объекта культурного наследия;
    - 4) ведение хозяйственной деятельности, не направленной на обеспечение функционирования объекта культурного наследия в современных условиях;
    - 5) ведение хозяйственной деятельности, противоречащей требованиям обеспечения сохранности объекта культурного наследия.
  2. В границах территории объекта культурного наследия разрешается:
    - 1) проведение работ по сохранению объекта культурного наследия;
    - 2) проведение работ по сохранению историко-градостроительной или природной среды объекта культурного наследия;
    - 3) ведение хозяйственной деятельности, не противоречащей требованиям обеспечения сохранности объекта культурного наследия и позволяющей обеспечить функционирование объекта культурного наследия в современных условиях.
-