



Государственная регистрация
от 27.03.2026 № ГР/207/2026

СЛУЖБА ГОСУДАРСТВЕННОЙ ОХРАНЫ ОБЪЕКТОВ КУЛЬТУРНОГО НАСЛЕДИЯ КАЛИНИНГРАДСКОЙ ОБЛАСТИ

П Р И К А З

25 марта 2026 г. № 95
Калининград

О включении выявленного объекта культурного наследия в единый государственный реестр объектов культурного наследия (памятников истории и культуры) народов Российской Федерации в качестве объекта культурного наследия местного (муниципального) значения «Дом жилой», начало XX века, Калининградская область, город Калининград, улица Красная, 6, 8, 10, и об утверждении предмета охраны объекта культурного наследия, границ и режима использования территории объекта культурного наследия

В соответствии с Федеральным законом от 25 июня 2002 года № 73-ФЗ «Об объектах культурного наследия (памятниках истории и культуры) народов Российской Федерации», постановлением Правительства Калининградской области от 02 декабря 2014 года № 804 «О Службе государственной охраны объектов культурного наследия Калининградской области», с актом государственной историко-культурной экспертизы, проведенной аттестованным государственным экспертом Бубликом В.Н., **п р и к а з ы в а ю:**

1. Включить в единый государственный реестр объектов культурного наследия (памятников истории и культуры) народов Российской Федерации (далее – единый реестр) в качестве объекта культурного наследия местного (муниципального) значения памятник «Дом жилой», начало XX века, Калининградская область, город Калининград, улица Красная, 6, 8, 10 (далее – объект культурного наследия).

2. Исключить из перечня выявленных объектов культурного наследия, утвержденного приказом Службы государственной охраны объектов культурного наследия Калининградской области от 28 марта 2011 года № 17 «О выявленных объектах культурного наследия», объект: «Дом жилой», начало XX века, Калининградская область, город Калининград, улица Красная, 6, 8, 10.».

3. Утвердить прилагаемые предметы охраны объекта культурного наследия.

4. Утвердить прилагаемые границы и режим использования территории объекта культурного наследия.

5. Первому заместителю руководителя (директора) Службы государственной охраны объектов культурного наследия Калининградской области (Ефимовой О.А.):

1) направить копию настоящего приказа в администрацию муниципального образования «Городской округ «Город Калининград»;

2) обеспечить направление сведений об объекте культурного наследия в Управление Федеральной службы государственной регистрации, кадастра и картографии по Калининградской области для внесения в Единый государственный реестр недвижимости;

3) направить копию настоящего приказа в государственное бюджетное учреждение Калининградской области «Центр кадастровой оценки и мониторинга недвижимости» в целях размещения актуальной информации в государственной информационной системе Калининградской области «Обеспечение градостроительной деятельности на территории Калининградской области с функциями автоматизированной информационно-аналитической поддержки осуществления полномочий в области градостроительной деятельности»;

4) обеспечить направление в Министерство культуры Российской Федерации заявления о регистрации в едином реестре объекта культурного наследия;

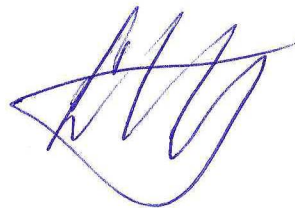
5) подготовить лицам, являющимся собственниками или иными законными владельцами объекта культурного наследия, уведомление о включении в единый реестр объекта культурного наследия.

6. Контроль исполнения настоящего приказа оставляю за собой.

7. Приказ подлежит государственной регистрации.

8. Приказ вступает в силу по истечении десяти дней после дня его официального опубликования.

Руководитель (директор)



Е.А. Маслов

УТВЕРЖДЕНЫ

приказом Службы государственной
охраны объектов культурного
наследия Калининградской области
от 25 марта 2026 года № 95

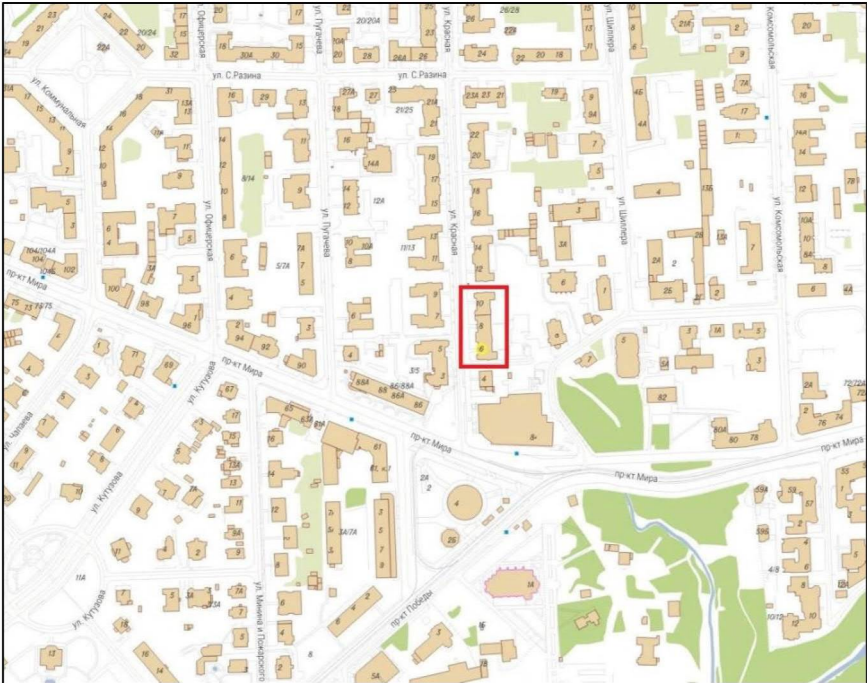
ПРЕДМЕТЫ ОХРАНЫ

объекта культурного наследия местного (муниципального) значения

«Дом жилой», начало XX века, Калининградская область, город Калининград, улица Красная, 6, 8, 10

Особенностями объекта культурного наследия местного (муниципального) значения «Дом жилой», начало XX века, Калининградская область, город Калининград, улица Красная, 6, 8, 10 (далее – ОКН «Дом жилой», Памятник), являющимися основаниями для включения его в единый государственный реестр объектов культурного наследия (памятников истории и культуры) народов Российской Федерации и подлежащих обязательному сохранению (предметы охраны), являются:

Таблица 1

Наименование предмета охраны	Изображение предмета охраны	Расположение и краткое описание предмета охраны
1	2	3
I. Градостроительные характеристики Памятника:		
<p>1.1. Градостроительные характеристики объекта, его роль в композиционно-планировочной структуре улицы</p>	 <p data-bbox="555 1098 1375 1121" style="text-align: center;">Рисунок 1. Местоположение Памятника на плане города Калининграда.</p>	<p>Памятник расположен в северо-западной части города Калининграда, в северной части исторического района, который до 1946 года именовался Амалиенау, является сохранившимся элементом исторической застройки.</p> <p>Памятник включен в исторически сложившуюся территорию сохранившейся трассировки улиц, среднеэтажной (трех-пятиэтажной) застройки, представленной, преимущественно, жилыми домами постройки начала - первой трети XX века, в целом сохранившей свой архитектурный облик.</p> <p>Габариты и силуэт Памятника гармонично вписаны в городской и природный ландшафт, образуют единую пространственную композицию с жилыми постройками на улице Красная и историческими скверами.</p> <p>В непосредственной близости от Памятника расположено несколько объектов культурного наследия местного и регионального значения – памятники градостроительства и архитектуры, ландшафтной архитектуры.</p> <p>Памятник построен между 1910-1914 гг. и является примером многоэтажного жилого дома, возведенного в эклектичном стиле, с элементами функционализма и югендстиля.</p> <p>Памятник сохранил, в целом, свои стилистические признаки и историческое предназначение.</p>

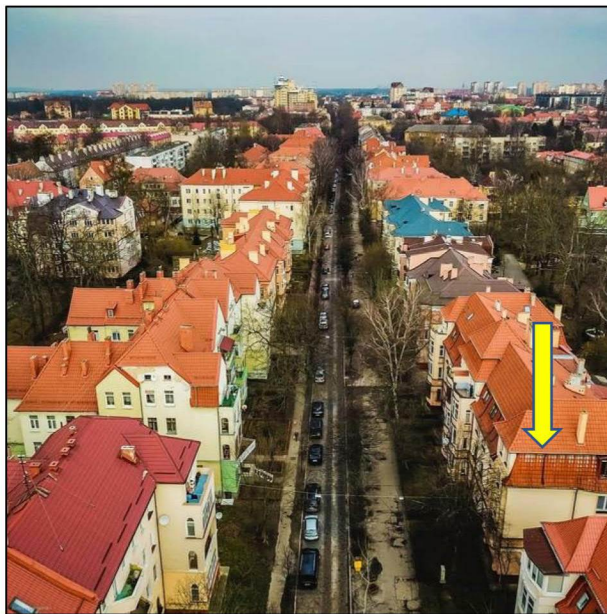


Фото 1. Вид улицы Красной с юга на север. Памятник в ряду исторической застройки улицы.

II. Объемно-планировочное решение Памятника:		
1	2	3
2.1. Объемно-планировочное решение Памятника		<p>Памятник представлен П-образным в плане зданием, состоящем из основного объема и двух боковых крыльев (северного и южного) со стороны дворового фасада.</p> <p>Основной объем прямоугольный в плане, разновысокий, включает подвал; первый этаж; второй этаж; третий этаж; четвертый этаж.</p> <p>Северное и южное крылья прямоугольные в плане, включают подвал, первый этаж; второй этаж; третий этаж; четвертый этаж.</p> <p>Памятник имеет 4 фасада (см. Рисунок №1, Схема расположения фасадов):</p> <p style="padding-left: 40px;">Фасад №1 (западный главный фасад Памятника); Фасад №2 (северный боковой фасад Памятника); Фасад №3 (восточный дворовый фасад Памятника); Фасад №4 (южный боковой фасад Памятника);</p> <p>Памятник ориентирован по оси север–юг; главным западным фасадом (фасад № 1) обращен к улице Красная.</p> <p>Дверные проемы главных входов в здание (3 шт.) выполнены на фасаде №1.</p> <p>Дверные проемы дворовых входов (2 шт.) и входов в подвал (2 шт.) выполнены на фасаде №3</p> <p>Памятник перекрыт мансардной крышей сложной конфигурации.</p>

Рисунок 1. Схема расположения фасадов Памятника.



Фото 1. Общий вид Памятника с юго-запада. Западный и южный фасады (фасады № 1, № 4).



Фото 2. Общий вид Памятника с северо-запада. Западный главный фасад (фасад № 1).



Фото 3. Фасад № 1. Вид с запада.



Фото 4. Фасад № 1. Вид с северо-запада.

Объемно-планировочное решение Памятника по фасадам Фасад № 1

Фасад № 1 имеет симметричное членение центральным слабо выступающим ризалитом с лестничной клеткой (далее – ризалит с лестничной клеткой).

На фасаде № 1 выполнено шесть ризалитов с лоджиями, в том числе:

- с северной и южной сторон от ризалита с лестничной клеткой два центральных сдвоенных ризалита с лоджиями (далее центральные ризалиты) (4 шт.).

- с южной и северной сторон фасад фланкируют по одному боковому ризалиту с лоджиями (далее боковые северный и южный ризалиты) (2 шт.).

Ризалит с лестничной клеткой

Ризалит с лестничной клеткой имеет дверной проем и одну ось оконных проемов лестницы в уровнях второго, третьего, этажей, два маломерных окна в уровне четвертого этажа. Дверной проем сквозной, выходит на фасад № 3.

Центральные ризалиты

Центральные сдвоенные ризалиты идентичны друг другу. Каждый ризалит имеет по одной оси лоджий от подвала в уровнях первого, второго, третьего, четвертого этажей.

На фронтальной стене каждой лоджии выполнено по два оконных проема в уровне подвала; по одному проему в уровнях первого, второго, третьего, четвертого этажей.

Боковые северный и южный ризалиты

Боковые северный и южный ризалиты идентичны друг другу. Каждый ризалит имеет по одной оси лоджий от подвала в уровнях первого, второго, третьего, четвертого этажей.

На фронтальной стене каждой лоджии выполнено по два оконных проема в уровне подвала; по одному проему в уровнях первого, второго, третьего, четвертого этажей. На боковых стенах лоджий выполнено по одному оконному проему в уровнях первого, второго, третьего, четвертого этажей.

Оконные и дверные проемы на фасаде № 1

Между северным боковым ризалитом и первыми центральным ризалитом выполнено три оси оконных проемов в уровнях подвала, первого, второго, третьего, четвертого этажей (четвертый этаж решен как мансардный); дверной проем входа по второй слева оси.

		<p>Слева и справа от ризалита с лестничной клеткой выполнено по одной оси оконных проемов в уровнях подвала, первого, второго, третьего, четвертого этажей.</p> <p>Между южным боковым ризалитом и вторым центральным ризалитом выполнено три оси оконных проемов в уровнях подвала, первого, второго, третьего, четвертого этажей; дверной проем входа по второй справа оси.</p>
	 <p>Фото 5. Фасад № 2.</p>	<p>Фасад № 2</p> <p>На фасаде № 2 выполнен слабовыступающий дугообразный в плане ризалит с одной осью оконных проемов в уровнях подвала, первого, второго, третьего этажей.</p>



Фото 6. (2006 г.) Фасад № 3, фрагмент, северное боковое крыло.



Фото 7. Фасад № 3, южное крыло и фрагмент центральной части.

Фасад № 3

Со стороны фасада № 3 выполнены северное и южное боковые крылья (северное и южное крылья) здания.

Северное крыло имеет на фронтальной стене две оси оконных проемов в уровнях подвала, первого, второго, третьего, четвертого этажей (мансарды). Боковая стена северного крыла имеет оконный проем в уровне второго этажа.

Южное боковое крыло имеет на фронтальной стене один оконный проем в уровне подвала; две оси оконных проемов в уровнях первого, второго, третьего, четвертого этажей. Боковая стена северного крыла глухая.

Центральная часть фасада № 3 между боковыми крыльями расчленена двумя слабо выступающими прямоугольными в плане ризалитами.

Центральная часть фасада № 3 в уровне подвала два дверных проема входов в подвал; 10 оконных проемов; в уровне первого этажа два дверных проема дворовых входов и 14 оконных проемов; в уровне второго этажа 17 оконных проемов (в том числе малых размеров); в уровне третьего этажа 17 (18) оконных проемов; в уровне четвертого этажа 12 оконных проемов (с северной стороны фасада четвертый этаж решен как мансардный).



Фото 8. Фасад № 4.

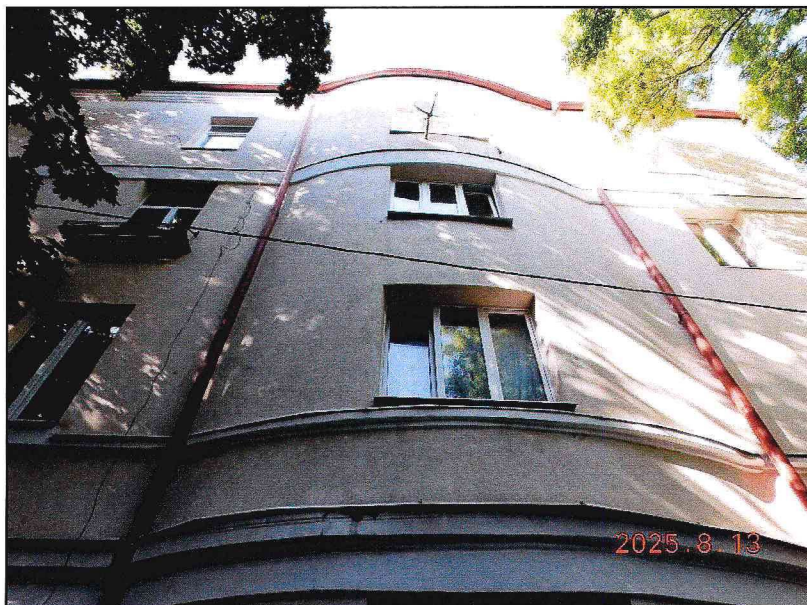


Фото 9. Фасад № 4, фрагмент.

Фасад № 4

На фасаде № 4 выполнен слабо выступающий дугообразный в плане ризалит с одной осью оконных проемов в уровнях подвала, первого, второго, третьего, четвертого этажей.

Слева и справа от ризалита выполнено по одной оси оконных проемов в уровнях подвала, первого, второго, третьего, четвертого этажей.

2.2. Сохранившаяся планировка внутренних помещений		<p>Объем здания ограничен внешними продольными поперечными стенами, дисками перекрытий, конструкциями крыши.</p> <p>Внутренняя планировка объекта сформирована сохранившимися внешними продольными стенами, сохранившимися внутренними продольными и поперечными стенами и стенами, ограничивающими лестничные клетки.</p>
III. Инженерно-конструктивные элементы:		
1 3.1. Конструкция и материал стен и цоколей (форма, материал, характер отделки фасадной поверхности).	2 	3 Стены здания выполнены из красного полнотелого кирпича на сложном растворе, оштукатурены. Цоколи здания выполнены из красного полнотелого кирпича на сложном растворе, оштукатурены. Цоколи выступают из плоскости фасадов.
3.2. Конструкция и материал перекрытий		<p>Конструкция и материал перекрытий:</p> <ul style="list-style-type: none"> - межэтажные: плоские; - перекрытия подвалов: армокирпичные.

Фото 1. Стены и цоколи.

3.3. Оконные проемы, дверные проемы, (местоположение, формат, перемычки, материал перемычек, заполнение)

3.3.1. Оконные проемы (местоположение, формат, перемычки, материал перемычек, заполнение)



Фото 2. Оконные проемы на фасаде № 1.

Оконные проемы на фасаде № 1 в уровнях первого, второго, третьего, четвертого этажей, имеют разный размер, вертикальный формат, прямые кирпичные перемычки, наружные подоконники с отливами на профилированных карнизах.

Заполнения оконных проемов – трехстворчатые рамы с фрамугой с расстекловкой рам и фрамуг на прямоугольники; двухстворчатые рамы (сохранились на части оконных проемов); двухстворчатые рамы.



Фото 3, 4. Оконные проемы на фасадах № 2, № 4.

Оконные проемы на ризалитах фасада № 2, фасада № 4 в уровнях первого, второго, третьего этажей имеют одинаковый размер, вертикальный формат, прямые кирпичные перемычки.

Оконные проемы на фасаде № 4, в уровнях первого, второго, третьего, четвертого этажей слева и справа от слабо выступающего ризалита, имеют одинаковый размер, вертикальный формат, прямые кирпичные перемычки.



Фото 5. Оконные проемы лестничной клетки на фасаде № 1.

Оконные проемы лестничной клетки выполнены на фронтальной стене ризалита лестничной клетки фасада № 1 в уровнях второго, третьего этажей.

Оконные проемы имеют вертикальный формат, кирпичные прямые перемычки.

Заполнения оконных проемов – двустворчатые рамы с фрамугой.

Окна лестничной клетки выполнены в оси, смещены относительно других окон фасада на пол этажа.

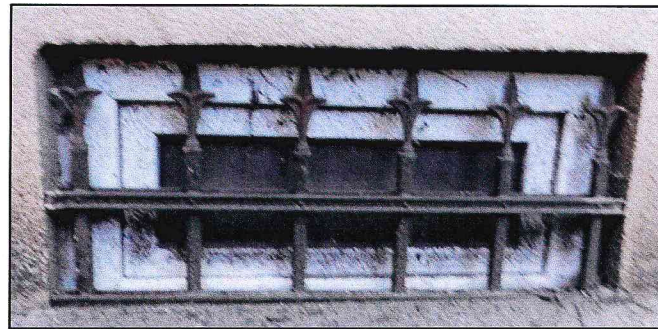


Фото 6. Оконные проемы на фасадах № 1, 2,3,4 в уровне подвала.

Оконные проемы на фасадах № 1, № 2, № 3, № 4 в уровне подвала имеют горизонтальный формат, прямые кирпичные перемычки.

На части оконных проемов сохранились кованые металлические решетки на клепаных соединениях элементов.

3.3.2. Дверные проемы (местоположение, формат, количество, перемычки, материал перемычек)

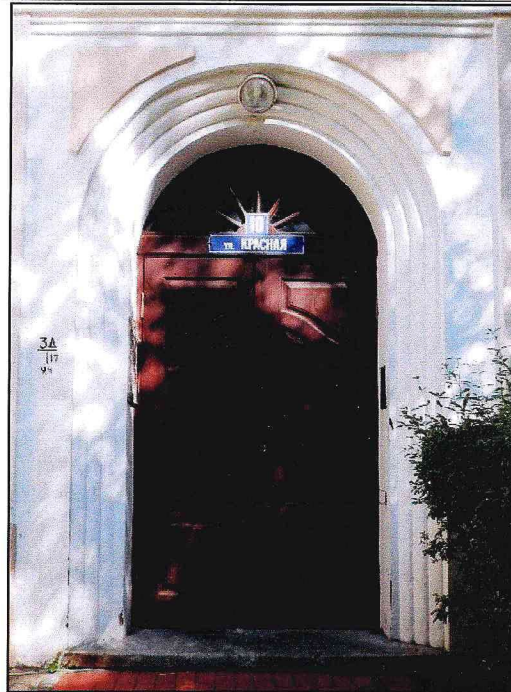


Фото 7. Дверные проемы на фасаде № 1.

Дверные проемы (подъезды 6 и 10) на фасаде № 1 имеют одинаковый размер, вертикальный формат, арочные перемычки.

Дверные проемы выполнены в перспективных кирпичных профилированных арочных порталах.

Заполнение дверных проемов фрамуга окна верхнего света с арочной перемычкой и веерной расстекловкой; двустворчатые филенчатые деревянные двери.

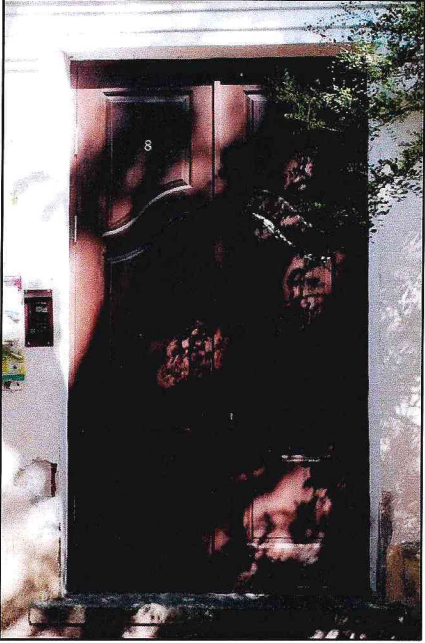
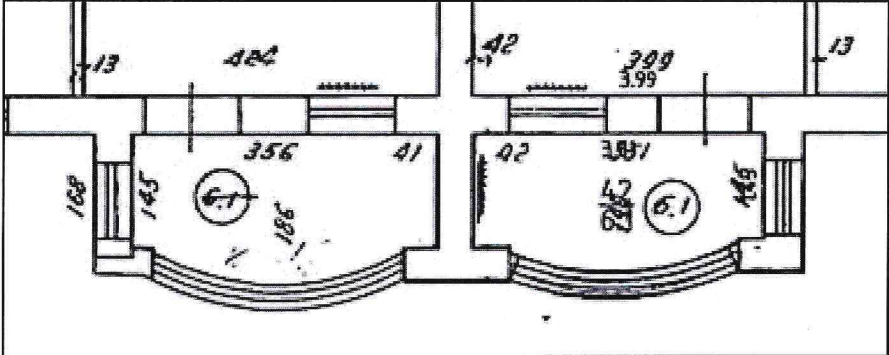
	 <p data-bbox="757 818 1200 842">Фото 8. Дверной проем на фасаде № 1.</p>	<p data-bbox="1473 172 2181 236">Дверной проем на фасаде № 1 имеет вертикальный формат, кирпичную прямую перемычку.</p> <p data-bbox="1473 264 2181 328">Дверные проемы на фасаде № 3 имеют вертикальный формат, кирпичные прямые перемычки.</p>
<p data-bbox="259 850 483 1090">3.4. Лоджии на фасаде № 1 (конструкция, форма, габариты, материал, местоположение и конфигурация проемов)</p> <p data-bbox="259 1153 483 1305">3.4.1. Лоджии в центральных сдвоенных ризалитах на фасаде № 1</p>	 <p data-bbox="678 1241 1272 1265">Рисунок 1. Четыре лоджии центральных ризалитов.</p>	<p data-bbox="1659 850 2051 874">Лоджии в центральных ризалитах</p> <p data-bbox="1473 882 2181 938">Лоджии центральных сдвоенных ризалитов идентичны друг другу.</p> <p data-bbox="1473 946 2181 1002">Лоджии выполнены в двух осях в уровнях первого, второго, третьего этажей, по четыре лоджии в каждой оси.</p> <p data-bbox="1473 1010 2181 1066">Оси лоджий по вертикали разделены Т-образным в плане простенком.</p> <p data-bbox="1473 1074 2181 1177">Каждая лоджия имеет одну фронтальную кирпичную стену дугообразного очертания (парапет лоджии) с одним проемом и по одной боковой (правой и левой) стене с одним оконным проемом.</p> <p data-bbox="1473 1185 2181 1241">Проемы на фронтальных стенах лоджий имеют вертикальный формат, перемычки дугообразного очертания.</p> <p data-bbox="1473 1249 2181 1305">Проемы на боковых стенах лоджий узкие, имеют вертикальный формат, прямые кирпичные перемычки,</p>



Фото 9. Вид лоджий центральных ризалитов.



Фото 10. Оконные проемы на фронтальных стенах лоджий центральных ризалитов.

наружные подоконники с отливами на профилированных карнизах.

3.4.2. Лоджии в боковым северном и южном ризалитах на фасаде № 1

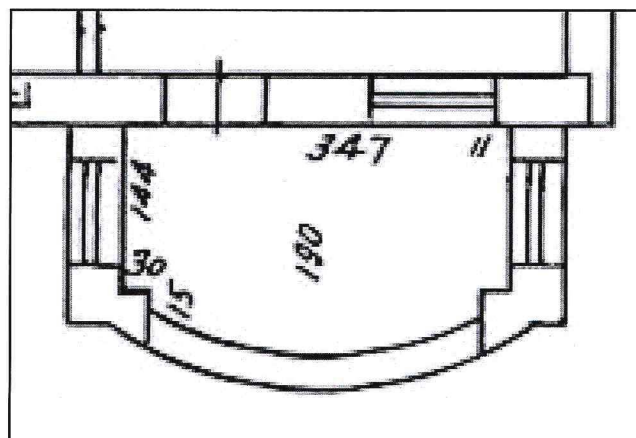


Рисунок 2. Чертеж лоджии в боковых северном и южном ризалитах.

Лоджии боковых северного и южного ризалитов
Лоджии боковых северного и южного ризалитов идентичны друг другу.

Лоджии выполнены по одной оси в каждом ризалите в уровнях первого, второго, третьего, четвертого этажей.

Каждая лоджия имеет одну фронтальную кирпичную стену дугообразного очертания (парапет лоджии) с одним проемом и по две боковых (правой и левой) стены с одним оконным проемом на каждой стене.

Проемы на фронтальных стенах лоджий имеют вертикальный формат, перемычки дугообразного очертания.

Проемы на боковых стенах лоджий узкие, имеют вертикальный формат, прямые кирпичные перемычки, наружные подоконники с отливами на профилированных карнизах.



Фото 11. Вид лоджий в боковых северном и южном ризалитах.

IV. Акцентирующие и декоративные элементы фасадов:		
1	2	3
4.1. Настенный декор на фасаде № 1 (местоположение, форма, материал)		<p>Подоконные панели в уровне третьего этажа; подоконных стенах лестничной клетки в уровнях второго, третьего этажей, выполнены на фасаде № 1.</p> <p>Подоконные панели выпуклые, прямоугольные, горизонтального формата, с фигурными четырьмя/двумя нижними углами, на прямоугольном основании.</p>

Фото 1, 2. Вид подоконных панелей.

4.2. Декоративное оформление лоджий на фасаде № 1 (местоположение, форма, материал)



Фото 3. Декоративное оформление фронтальных плоскостей лоджий.



Фото 4. Декоративное оформление фронтальных и боковых плоскостей лоджий.

Декоративное оформление лоджий

Внешние плоскости парапетов лоджий в уровнях второго и четвертого этажей декорирована выпуклыми вертикальными ребрами прямоугольного профиля.

Внешние фронтальные и боковые плоскости парапетов лоджий в уровне третьего этажа декорированы прямоугольными стенными панелями вертикального формата на прямоугольных основаниях (по 4 панели на каждой фронтальной плоскости и по одной панели на каждой боковой плоскости).

Парапеты завершены простыми и профилированными оголовками.

Декоративные элементы оштукатурены, окрашены.

4.3. Декоративное оформление дверных проемов на фасаде № 1 (местоположение, форма, материал)

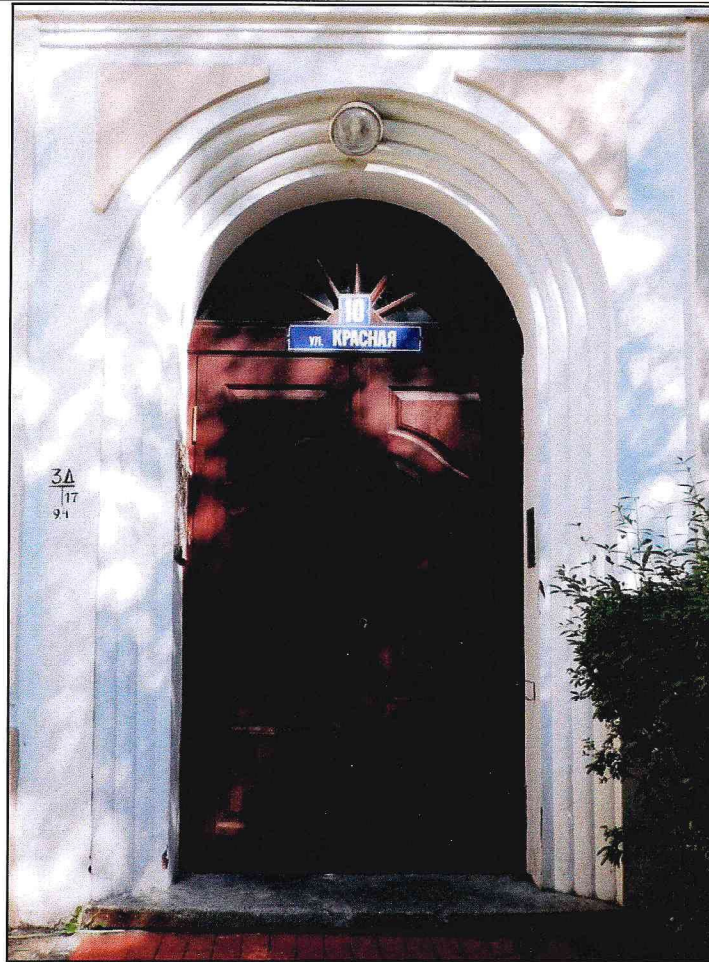


Фото 5.

Декоративное оформление дверных проемов на фасаде № 1.

Перспективный профилированный арочный портал с проемом выполнен в плоской прямоугольной нише, завершённой профилированным карнизом.

В поле прямоугольной ниши слева и справа от арочной ниши выполнены плоские рельефы треугольной формы с основанием, повторяющим конфигурацию арки.

Декоративные элементы оштукатурены, окрашены.

4.3. Карнизы (местоположение, форма, материал)

4.3.1. Межэтажный карниз

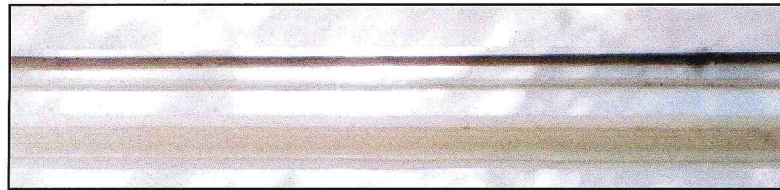
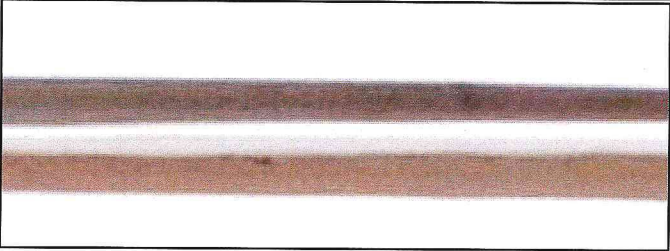
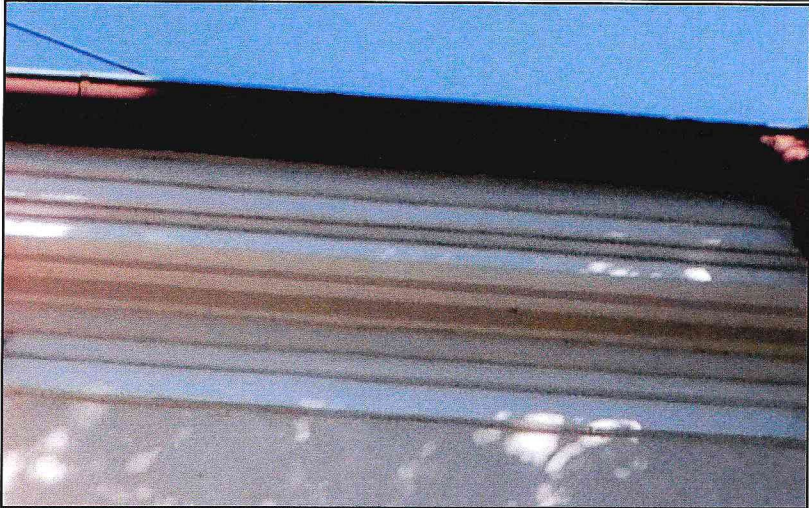
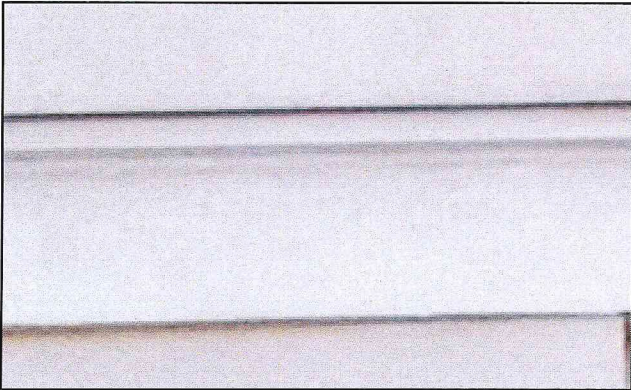


Фото 6. Вид межэтажного карниза на фасаде № 1.

Межэтажный карниз профилированный, прямого профиля, оштукатуренный.

Межэтажный карниз выполнен на фасаде № 1, фасаде № 2, фасаде № 4 между первым и вторым этажами.

4.3.2. Подоконный карниз (поясок)	 <p data-bbox="786 424 1173 448">Фото 7. Вид подоконного карниза.</p>	<p data-bbox="1485 177 2175 236">Подоконный карниз профилированный, прямого профиля, оштукатуренный.</p> <p data-bbox="1485 268 2175 327">Подоконный карниз выполнен на фасаде № 1, фасаде № 2, фасаде № 4 под оконными проемами второго этажа.</p>
4.3.3. Венчающий карниз	 <p data-bbox="786 967 1173 991">Фото 8. Вид венчающего карниза.</p>	<p data-bbox="1485 461 2175 520">Венчающий карниз профилированный, прямого профиля, раскрепованный на ризалитах, оштукатурен.</p> <p data-bbox="1541 523 2130 547">Венчающий карниз выполнен по периметру здания</p>
4.3.4. Межэтажный карниз с пояском.	 <p data-bbox="712 1422 1240 1445">Фото 9. Вид межэтажного карниза с пояском.</p>	<p data-bbox="1485 1007 2175 1090">Межэтажный карниз профилированный, прямого профиля с гладким пояском по нижней кромке, оштукатурен.</p> <p data-bbox="1485 1093 2175 1176">Межэтажный карниз выполнен на фасадах № 2, № 3, № 4 над перемычками оконных проемов в уровне третьего этажа.</p>

V. Интерьеры.

5.1. Лестницы
(местоположение,
конструкция,
форма, материал)

5.1.1. Межэтажные
лестницы



Фото 1. Вид межэтажной лестницы (дом № 8).

Местоположение, конструкция и материал трех межэтажных лестниц.

Лестницы расположены в центральной части здания с западной стороны.

Лестницы двухмаршевые. Конструкция лестниц висячая, столбчатых опор не имеет, ступени заделаны одним концом в кладку стены.

Конструкция металлическая; ступени и поручни деревянные.

Перила простые, металлические, поворотные на маршах.

На тетиве лестничных маршей на металлической профилированной планке на клепах укреплены металлические розетки.



Фото 2. Конструкция межэтажной лестницы (дом № 8).

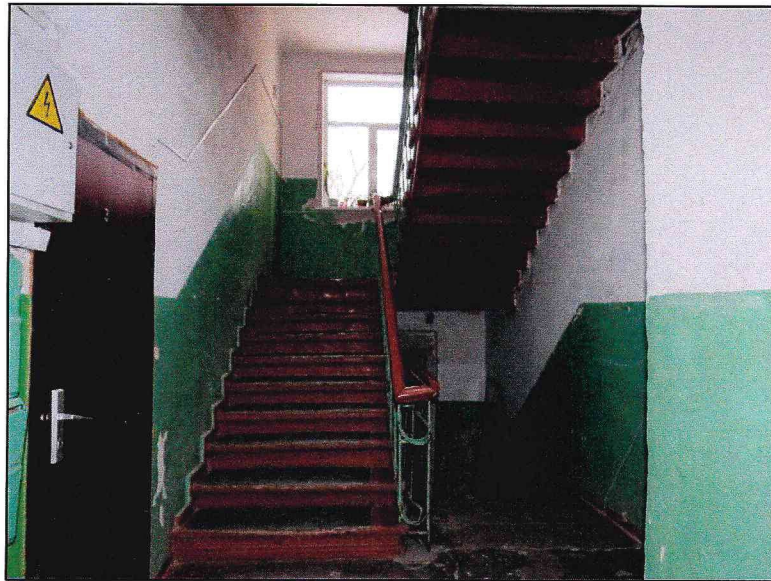


Фото 3. Общий вид межэтажной лестницы (дом № 6).



Фото 4. Конструкция межэтажной лестницы (дом № 6).



Фото 4а. Перила и поручни межэтажной лестницы (дом № 6).



Фото 5. Декоративное украшение лестничных маршей (дом № 6, № 8, № 10).

5.1.2. Входные
лестницы



Фото 6. Вид входных лестниц.

Местоположение, конструкция и материал входных лестниц.

Лестницы, ведущие от дверных проемов главных и дворовых входов на площадки первого этажа, расположены в центральной части здания с западной и восточной сторон, идентичны друг другу.

Лестницы одномаршевые, бетонные. Покрытие ступеней выполнено из мозаичного бетона (бетон с гранитной/мраморной крошкой).

5.2. Напольное покрытие входной зоны и площадки первого этажа (материал)

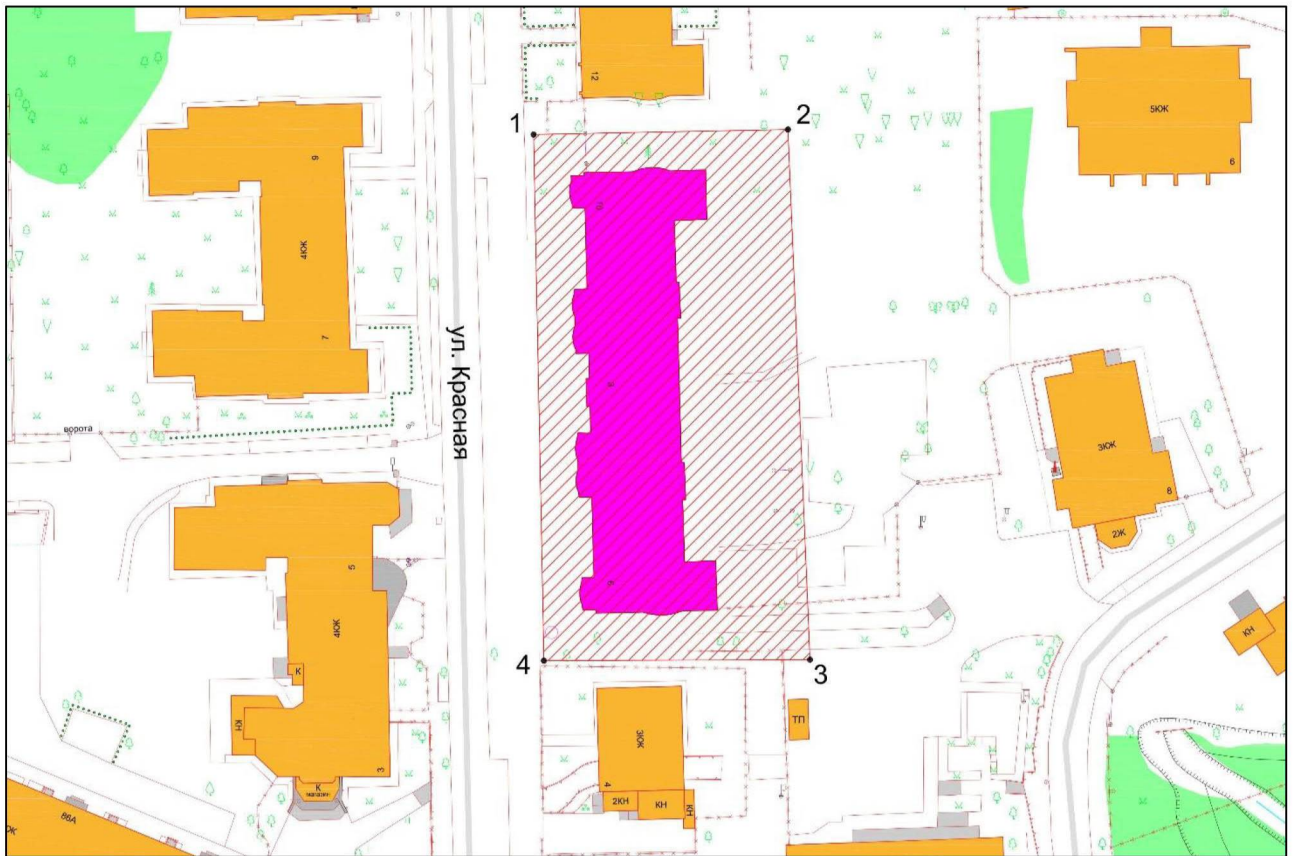


Фото 7. Вид напольного покрытия площадок.

Напольное покрытие входной зоны и площадок первого этажа выполнено из мозаичного бетона (бетон с гранитной/мраморной крошкой) серого цвета; бордюр терракотового цвета.

Г Р А Н И Ц Ы территории ОКН «Дом жилой»

Глава 1. Схема границ территории ОКН «Дом жилой»



Глава 2. Каталог координат характерных точек границы территории ОКН «Дом жилой»

Таблица 2

№ п/п	Номер характерной точки	Координата		Средняя квадратическая погрешность местоположения характерных точек, м
		X	Y	
1	1	355 770,930	1 187 290,620	0,1
2	2	355 771,592	1 187 324,255	0,1
3	3	355 701,505	1 187 327,171	0,1
4	4	355 701,370	1 187 291,990	0,1
5	1	355 770,930	1 187 290,620	0,1

Глава 3. Режим использования территории ОКН «Дом жилой»

1. В границах территории объекта культурного наследия запрещается:
 - 1) строительство объектов капитального строительства;
 - 2) увеличение объемно-пространственных характеристик объектов капитального строительства, существующих на территории объекта культурного наследия;
 - 3) проведение земляных, строительных, мелиоративных и иных работ, за исключением работ по сохранению объекта культурного наследия или его отдельных элементов, сохранению историко-градостроительной или природной среды объекта культурного наследия;
 - 4) ведение хозяйственной деятельности, не направленной на обеспечение функционирования объекта культурного наследия в современных условиях;
 - 5) ведение хозяйственной деятельности, противоречащей требованиям обеспечения сохранности объекта культурного наследия.
 2. В границах территории объекта культурного наследия разрешается:
 - 1) проведение работ по сохранению объекта культурного наследия;
 - 2) проведение работ по сохранению историко-градостроительной или природной среды объекта культурного наследия;
 - 3) ведение хозяйственной деятельности, не противоречащей требованиям обеспечения сохранности объекта культурного наследия и позволяющей обеспечить функционирование объекта культурного наследия в современных условиях.
-