



## СЛУЖБА ГОСУДАРСТВЕННОЙ ОХРАНЫ ОБЪЕКТОВ КУЛЬТУРНОГО НАСЛЕДИЯ КАЛИНИНГРАДСКОЙ ОБЛАСТИ

### П Р И К А З

25 марта 2026 г. № 96  
Калининград

**О включении выявленного объекта культурного наследия в единый государственный реестр объектов культурного наследия (памятников истории и культуры) народов Российской Федерации в качестве объекта культурного наследия местного (муниципального) значения «Дом жилой», начало XX века, Калининградская область, город Калининград, улица Красная, 26, 28, и об утверждении предмета охраны объекта культурного наследия, границ и режима использования территории объекта культурного наследия**

В соответствии с Федеральным законом от 25 июня 2002 года № 73-ФЗ «Об объектах культурного наследия (памятниках истории и культуры) народов Российской Федерации», постановлением Правительства Калининградской области от 02 декабря 2014 года № 804 «О Службе государственной охраны объектов культурного наследия Калининградской области», с актом государственной историко-культурной экспертизы, проведенной аттестованным государственным экспертом Бубликом В.Н., **п р и к а з ы в а ю:**

1. Включить в единый государственный реестр объектов культурного наследия (памятников истории и культуры) народов Российской Федерации (далее – единый реестр) в качестве объекта культурного наследия местного (муниципального) значения памятник «Дом жилой», начало XX века, Калининградская область, город Калининград, улица Красная, 26, 28 (далее – объект культурного наследия).

2. Исключить из перечня выявленных объектов культурного наследия, утвержденного приказом Службы государственной охраны объектов культурного наследия Калининградской области от 28 марта 2011 года № 17 «О выявленных объектах культурного наследия», объект: «Дом жилой», начало XX века, Калининградская область, город Калининград, улица Красная, 26, 28.».

3. Утвердить прилагаемые предметы охраны объекта культурного наследия.

4. Утвердить прилагаемые границы и режим использования территории объекта культурного наследия.

5. Первому заместителю руководителя (директора) Службы государственной охраны объектов культурного наследия Калининградской области (Ефимовой О.А.):

1) направить копию настоящего приказа в администрацию муниципального образования «Городской округ «Город Калининград»;

2) обеспечить направление сведений об объекте культурного наследия в Управление Федеральной службы государственной регистрации, кадастра и картографии по Калининградской области для внесения в Единый государственный реестр недвижимости;

3) направить копию настоящего приказа в государственное бюджетное учреждение Калининградской области «Центр кадастровой оценки и мониторинга недвижимости» в целях размещения актуальной информации в государственной информационной системе Калининградской области «Обеспечение градостроительной деятельности на территории Калининградской области с функциями автоматизированной информационно-аналитической поддержки осуществления полномочий в области градостроительной деятельности»;

4) обеспечить направление в Министерство культуры Российской Федерации заявления о регистрации в едином реестре объекта культурного наследия;

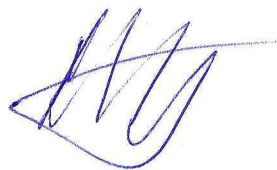
5) подготовить лицам, являющимся собственниками или иными законными владельцами объекта культурного наследия, уведомление о включении в единый реестр объекта культурного наследия.

6. Контроль исполнения настоящего приказа оставляю за собой.

7. Приказ подлежит государственной регистрации.

8. Приказ вступает в силу по истечении десяти дней после дня его официального опубликования.

Руководитель (директор)



Е.А. Маслов

УТВЕРЖДЕНЫ

приказом Службы государственной  
охраны объектов культурного  
наследия Калининградской области  
от 25 марта 2026 года № 96

**ПРЕДМЕТЫ ОХРАНЫ**

**объекта культурного наследия местного (муниципального) значения**

**«Дом жилой», начало XX века, Калининградская область, город Калининград, улица Красная, 26, 28**

Особенностями объекта культурного наследия местного (муниципального) значения «Дом жилой», начало XX века, Калининградская область, город Калининград, улица Красная, 26, 28 (далее – ОКН «Дом жилой», Памятник), являющимися основаниями для включения его в единый государственный реестр объектов культурного наследия (памятников истории и культуры) народов Российской Федерации и подлежащих обязательному сохранению (предметы охраны), являются:



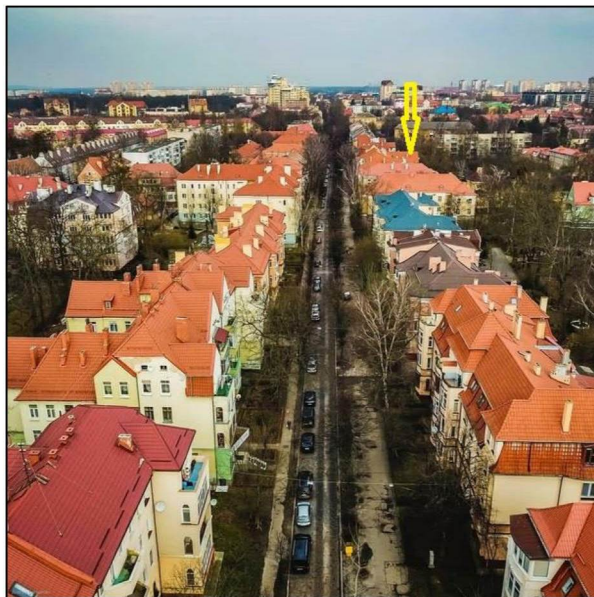


Фото 1. Вид улицы Красной с юга на север. Памятник в ряду исторической застройки улицы.

## II. Объемно-планировочное решение Памятника:

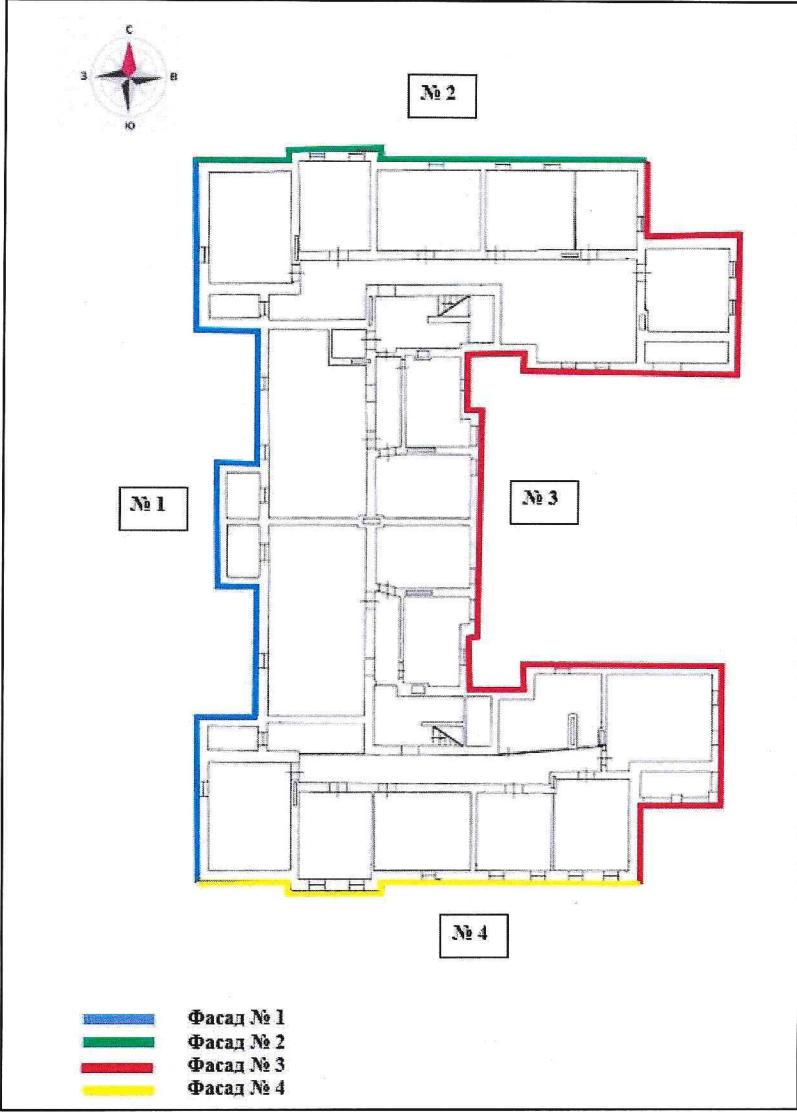
1	2	3
<p>2.1. Объемно-планировочное решение Памятника</p>	 <p>Рисунок 1. Схема расположения фасадов Памятника.</p>	<p>Памятник представлен Н-образным в плане зданием, состоящем из основного объема с двумя боковыми северным и южным ризалитами, центральным ризалитом, выполненными со стороны западного главного фасада (фасада № 1); двух боковых северного и южного крыльев со стороны восточного дворового фасада (фасада № 3).</p> <p>Основной объем прямоугольный в плане, включает подвал; первый этаж; второй этаж; третий этаж; мансарду.</p> <p>Боковые северное и южное крылья прямоугольные в плане, включают подвал, первый этаж; второй этаж; третий этаж. Боковое северное крыло имеет обустроенную мансарду.</p> <p>Памятник имеет 4 фасада (см. Рисунок №1, Схема расположения фасадов):</p> <ul style="list-style-type: none"> <li>Фасад №1 (западный главный фасад Памятника);</li> <li>Фасад №2 (северный боковой фасад Памятника);</li> <li>Фасад №3 (восточный дворовый фасад Памятника);</li> <li>Фасад №4 (южный боковой фасад Памятника);</li> </ul> <p>Памятник ориентирован по оси север–юг; главным западным фасадом (фасад № 1) обращен к улице Красная.</p> <p>Дверные проемы входов в здание (2 шт.) выполнены на фасаде №1.</p> <p>Дверные проемы дворовых входов (2 шт.) выполнены на фасаде №3.</p> <p>Памятник перекрыт мансардной крышей сложной конфигурации.</p>



Фото 1. Общий вид Памятника с юго-запада. Западный и южный фасады (фасады № 1, № 4).



Фото 2. Фасад № 1. Вид с запада.

Объемно-планировочное решение Памятника по фасадам  
Фасад № 1

Фасад № 1 имеет симметричное членение.

По центральной оси фасад расчленен центральным ризалитом (далее центральный ризалит).

С южной и северной стороны фасада выполнены боковой северный и боковой южный ризалиты.



Фото 3. Вид центрального ризалита с северо-запада.

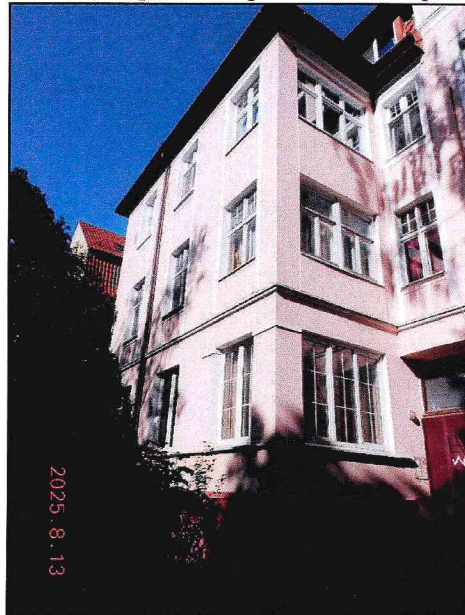


Фото 4. Фасад № 1. Вид бокового северного ризалита с юго-запада.

#### Центральный ризалит фасада № 1

Центральный ризалит фасада № 1 прямоугольный в плане, четырехэтажный.

На фронтальной стене центрального ризалита выполнено две оси оконных проемов в уровнях подвала, первого, второго, третьего, четвертого этажей.

На боковых стенах центрального ризалита выполнено по одной оси оконных проемов в уровнях первого, второго, третьего, четвертого этажей (один оконный проем первого этажа заложен).

Центральный ризалит перекрыт собственной вальмовой крышей, встроенной в западный скат крыши основного объема.

Боковой северный ризалит, боковой южный ризалит фасада № 1

Боковые северный и южный ризалиты идентичны друг другу.

Боковые ризалиты трехэтажные.

На фронтальной стене каждого бокового ризалита выполнено по одному оконному проему в уровне подвала; по три оси оконных проемов в уровнях первого, второго, третьего этажей.

На боковой южной стене бокового северного ризалита выполнена одна ось оконных проемов в уровнях первого, второго, третьего этажей.

На боковой северной стене бокового южного ризалита выполнена одна ось оконных проемов в уровнях первого, второго, третьего этажей.

Боковые северный и южный ризалиты перекрыты собственными вальмовыми крышами, встроенными в западный, северный и южный скаты крыши Памятника.



Фото 5. Фасад № 1. Вид бокового южного ризалита с запада.

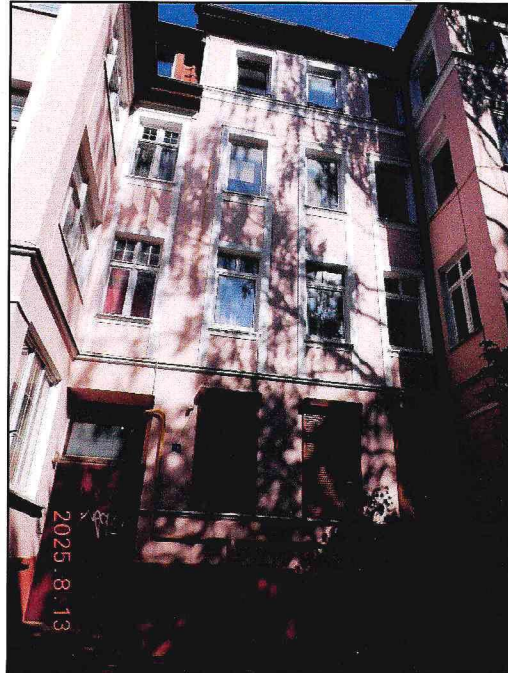


Фото 6. Северная часть центральной части фасада № 1.

#### Центральная часть фасада № 1

Центральная часть фасада № 1 симметрично разделена центральным ризалитом. Слева от центрального ризалита и до бокового северного ризалита – северная часть, справа от центрального ризалита и до бокового южного ризалита – южная часть.

Северная и южная части идентичны друг другу в зеркальном отображении.

Фото 6. В северной части фасада № 1 по крайней левой оси выполнен дверной проем входа в здание и одна ось оконных проемов лестничной клетки в уровнях второго, третьего этажей и мансарды. Справа от дверного проема выполнено два оконных проема в уровне подвала; три оси оконных проемов в уровнях первого, второго, третьего этажей и мансарды (на фронтонной стене мансарды).

В южной части фасада № 1 по крайней правой оси выполнен дверной проем входа в здание и одна ось оконных проемов лестничной клетки в уровнях второго, третьего этажей и мансарды. Слева от дверного проема выполнено два оконных проема в уровне подвала; три оси оконных проемов в уровнях первого, второго, третьего этажей и мансарды (на фронтонной стене мансарды).

Крыши центральной части фасада № 1 вальмовые, встроены в западный скат крыши Памятника.



Фото 7. Фасад № 2.

#### Фасад № 2

На фасаде № 2 выполнен прямоугольный в плане слабовыступающий трехэтажный ризалит.

На фронтальной стене ризалита выполнено две оси оконных проемов в уровнях подвала, первого, второго, третьего этажей.

Слева от ризалита на фасаде № 2 выполнено в уровне подвала три оконных проема; в уровнях первого, второго, третьего этажей пять осей оконных проемов разных размеров.



Фото 8. Фасад № 3. Центральная часть фасада, южное и северное боковые крылья.

#### Фасад № 3

Со стороны фасада №3 к зданию примыкают боковые северное и южное крылья. Боковые крылья прямоугольные в плане, трехэтажные, идентичны друг другу.

Центральная часть фасада № 3

Фасад № 3 между боковыми крыльями четырехэтажный (трехэтажный с мансардным этажом); по центральной оси симметрично раскрепован центральным слабо выступающим ризалитом.

На фронтальной стене центрального ризалита выполнено в уровне подвала четыре оконных проема; в уровнях первого, второго, третьего, четвертого этажей шесть осей оконных проемов.

Фото 8. Слева от центрального ризалита на фасаде № 3 выполнено в уровне подвала один оконный проем; две оси оконных проемов в уровнях первого, второго, третьего этажей.

Слева от центрального ризалита перпендикулярно плоскости фасада, с отступом вглубь, на фасаде № 3 в уровне первого этажа выполнен дверной проем входа и одна ось оконных проемов лестничной клетки в уровнях второго, третьего, четвертого этажей и мансарды; слева от дверного проема в уровнях первого, второго, третьего этажей и мансарды одна ось оконных проемов.



Фото 9. Боковое северное крыло, боковая южная стена. Фрагмент центральной части фасада справа от центрального ризалита.

Фото 9. Справа от центрального ризалита на фасаде № 3 выполнена одна ось оконных проемов в уровнях подвала, первого, второго этажей.

Справа от центрального ризалита, перпендикулярно плоскости фасада, с отступом вглубь, на фасаде № 3 в уровне первого этажа выполнен дверной проем входа и одна ось оконных проемов лестничной клетки в уровнях второго, третьего, четвертого этажей и мансарды; одна ось оконных проемов в уровнях первого, второго, третьего этажей.

Боковое северное крыло фасада № 3

На фронтальной стене бокового северного крыла выполнено в уровне подвала два оконных проема; в уровнях первого, второго, третьего этажей три оси оконных проемов.

Боковая северная стена северного крыла глухая.

На боковой южной стене выполнено в уровне подвала два оконных проема; в уровнях первого, второго, третьего этажей четыре оси оконных проемов.

Боковое северное крыло перекрыто двускатной крышей, являющейся частью крыши основного объема здания.



Фото 10. Фасад № 3. Боковое южное крыло.


Боковое южное крыло фасада № 3

На фронтальной стене бокового южного крыла выполнено в уровне подвала два оконных проема; в уровнях первого, второго, третьего этажей три оси оконных проемов.

На боковой южной стене южного крыла выполнен в уровне подвала один оконный проем; в уровнях второго, третьего этажей одна ось оконных проемов.

На боковой северной стене выполнен в уровне подвала два оконных проема (один заложен); в уровнях первого, второго, третьего этажей две оси оконных проемов.

Боковое южное крыло перекрыто собственной трехскатной крышей, являющейся частью крыши основного объема здания.

	 <p style="text-align: center;">Фото 11. Фасад № 4.</p>	<p style="text-align: center;"><b>Фасад № 4</b></p> <p>На фасаде № 4 выполнен прямоугольный в плане слабовыступающий трехэтажный ризалит.</p> <p>На фронтальной стене ризалита выполнено две оси оконных проемов в уровнях подвала, первого, второго, третьего этажей.</p> <p>Справа от ризалита на фасаде № 4 выполнено в уровне подвала пять оконных проемов (часть окон заложена); в уровнях первого, второго, третьего этажей семь осей оконных проемов разных размеров.</p>
<p>2.2. Сохранившаяся планировка внутренних помещений</p>		<p>Объем здания ограничен внешними продольными поперечными стенами, дисками перекрытий, конструкциями крыши.</p> <p>Внутренняя планировка объекта сформирована сохранившимися внешними продольными стенами, сохранившимися внутренними продольными и поперечными стенами и стенами, ограничивающими лестничные клетки.</p>
<p>III. Инженерно-конструктивные элементы:</p>		
<p style="text-align: center;">1</p> <p>3.1. Конструкция и материал стен и цоколей (форма, материал, характер отделки фасадной поверхности).</p>	<p style="text-align: center;">2</p>  <p style="text-align: center;">Фото 1. Стены и цоколи.</p>	<p style="text-align: center;">3</p> <p>Стены здания выполнены из красного полнотелого кирпича на сложном растворе, оштукатурены.</p> <p>Цоколи здания выполнены из красного полнотелого кирпича на сложном растворе, оштукатурены.</p> <p>Цоколи выступают из плоскости фасадов.</p>

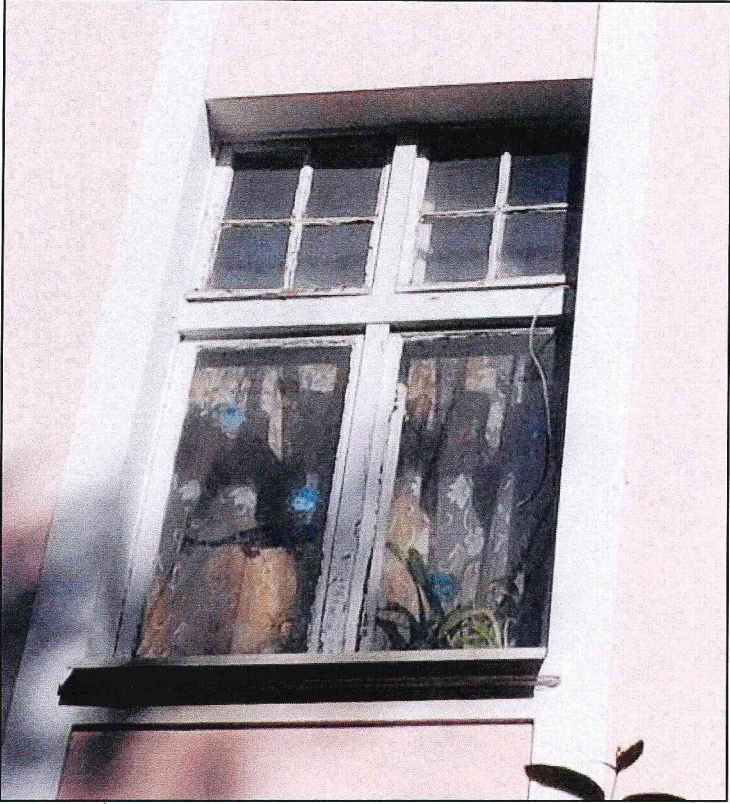
<p>3.2. Конструкция и материал перекрытий</p>		<p>Конструкция и материал перекрытий:</p> <ul style="list-style-type: none"> <li>- межэтажные: плоские;</li> <li>- перекрытия подвалов: армокирпичные.</li> </ul>
<p>3.3. Оконные проемы, дверные проемы, (местоположение, формат, перемычки, материал перемычек, заполнение)</p> <p>3.3.1. Оконные проемы (местоположение, формат, перемычки, материал перемычек, заполнение)</p>		<p>Оконные проемы вертикального формата с прямыми кирпичными перемычками.</p> <p>Заполнения оконных проемов – двухстворчатые рамы с фрамугой с мелкой расстекловкой фрамуг на прямоугольники (сохранились на части оконных проемов).</p> <p>Оконные проемы выполнены:</p> <ul style="list-style-type: none"> <li>- на фасаде № 1 в центральной части фасада в уровнях первого, второго, третьего, этажей и мансарды, в том числе, окна лестничных клеток;</li> <li>- на фасаде № 1 на фронтальных стенах боковых северного и южного ризалитов в уровнях первого, второго, третьего, этажей;</li> <li>- на фасаде № 1 на боковых стенах центрального ризалита в уровнях первого, второго, третьего, четвертого этажей;</li> <li>- на фасаде № 2, на фронтальной стене слабо выступающего ризалита в уровнях первого, второго, третьего этажей;</li> <li>- на фасаде № 3 в уровнях первого, второго, третьего этажей, в том числе окна лестничных клеток.</li> <li>- на фасаде № 4 на фронтальной стене слабо выступающего ризалита в уровнях первого, второго, третьего этажей.</li> </ul>

Фото 2. Вид оконных проемов на фасаде № 1.



Фото 3. Вид оконных проемов на фасаде № 1.

Оконные проемы одинакового размера, вертикального формата, с прямыми кирпичными перемычками.

Заполнения оконных проемов – трех-четырехстворчатые рамы с фрамугой с мелкой расстекловкой фрамуг на прямоугольники (сохранились на части оконных проемов).

Оконные проемы выполнены:

- на фасаде № 1 на боковой южной стене бокового северного ризалита в уровнях первого, второго, третьего, этажей;

- на фасаде № 1 на боковой северной стене бокового южного ризалита в уровнях первого, второго, третьего, этажей;

- на фасаде № 1 на фронтальной стене центрального ризалита в уровнях первого, второго, третьего, четвертого этажей;

- на фасаде № 3 на боковой южной стене бокового южного крыла



Фото 4. Оконные проемы на фасадах № 2, № 3 № 4.

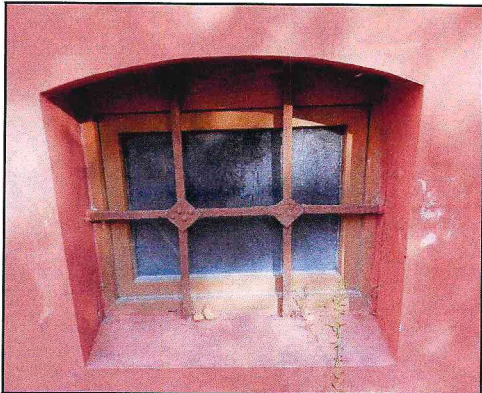

Оконные проемы разного размера, вертикального формата, с прямыми кирпичными перемычками.

Оконные проемы выполнены:

- на фасаде № 2 в уровнях первого, второго, третьего, этажей;

- на фасаде № 3 в уровнях первого, второго, третьего, этажей;

- на фасаде № 4 в уровнях первого, второго, третьего, этажей.

	 <p data-bbox="741 592 1299 619">Фото 5. Вид оконных проемов в уровне подвала.</p>	<p data-bbox="1507 172 2201 228">Оконные проемы горизонтального формата с лучковыми кирпичными перемычками.</p> <p data-bbox="1507 233 2201 288">На оконных проемах сохранились металлические решетки на клепаных соединениях элементов.</p> <p data-bbox="1507 293 2201 349">Оконные проемы выполнены на фасаде № 1, Фасад № 2, фасаде № 3, фасаде № 4 в уровне подвала.</p>
<p data-bbox="264 683 533 831">3.3.2. Дверные проемы (местоположение, формат, количество, перемычки, материал перемычек)</p>	 <p data-bbox="546 1326 1010 1382">Фото 6. Вид дверных проемов на фасаде № 1.</p>	<p data-bbox="1507 687 2201 836">Фото 6. Дверные проемы (2 шт.) имеют одинаковый размер, вертикальный формат, прямые перемычки. Дверные проемы выполнены в прямоугольных нишах. В верхней части прямоугольная остекленная фрамуга горизонтального формата с прямой перемычкой.</p> <p data-bbox="1552 841 2063 868">Дверные проемы выполнены на фасаде № 1.</p> <p data-bbox="1507 1050 2201 1198">Фото 7. Дверные проемы (2 шт.) имеют одинаковый размер, вертикальный формат, прямые перемычки. Дверные проемы выполнены в прямоугольных нишах. В верхней части прямоугольная фрамуга горизонтального формата с прямой перемычкой.</p> <p data-bbox="1552 1235 2063 1262">Дверные проемы выполнены на фасаде № 3.</p>

3.4. Крыша (тип, конструкция, форма, материал покрытия)



Фото 8. Вид крыши сверху.

Памятник перекрыт мансардной крышей сложной конфигурации.

Материал покрытия крыши – красная керамическая черепица.

IV. Акцентирующие и декоративные элементы фасадов:

1

4.1. Декоративное оформление оконных проемов (местоположение, форма, материал)

2

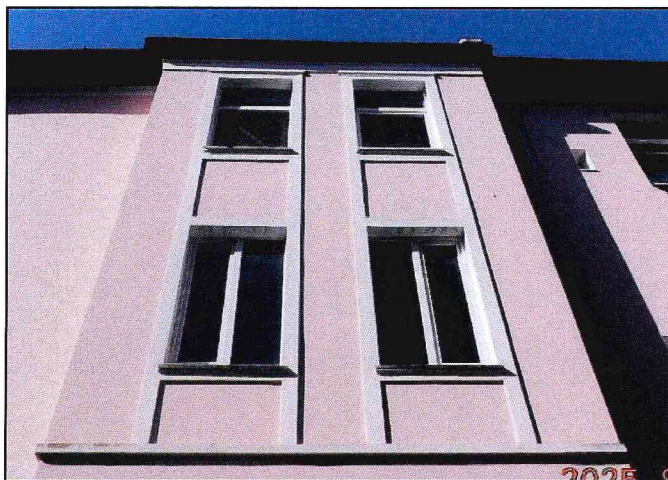




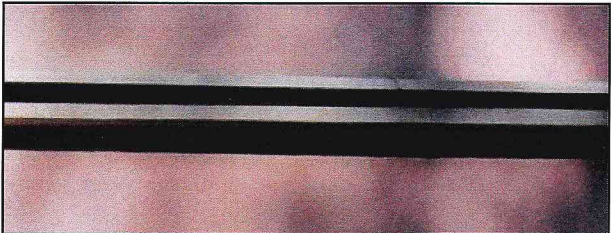
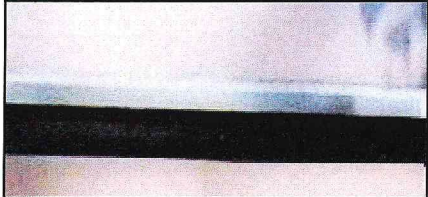
Фото 1. Декоративное оформление оконных проемов второго, третьего этажей.

3

Декоративное оформление осей оконных проемов в уровнях второго-третьего этажей выполнено в виде общей прямоугольной гладкой рамки вертикального формата, проложенной до междуэтажного карниза; с профилированной верхней кромкой и горизонтальными гладкими поясками над перемычками и под подоконниками оконных проемов второго и третьего этажей.

Декор оконных проемов выполнен:

- на фасаде № 1 на центральной части;
- на фасаде № 1 на фронтальных стенах боковых северного и южного ризалитов;
- на фасаде № 2 на фронтальной стене слабовыступающего ризалита;
- на фасаде № 4 на фронтальной стене слабовыступающего ризалита.

	 <p>Фото 2. Декоративное оформление оконный проемов мансарды.</p>	<p>Декоративное оформление оконных проемов в уровне мансарды в виде гладкого оштукатуренного обрамления; лопаток с профилированным карнизом в простенках; подоконного карниза с профилированной верхней кромкой и гладкой нижней кромкой.</p> <p>Декор оконных проемов выполнен на фасаде № 1 на центральной части фасада.</p>
<p>4.2. Карнизы и пояски (местоположение, форма, материал)</p> <p>4.2.1. Цокольный карниз</p>	 <p>Фото 3.</p>	<p>Цокольный карниз гладкий, прямого профиля, кирпичный/бетонный, оштукатурен.</p> <p>Выполнен по периметру здания.</p>
<p>4.2.2. Межэтажный карниз</p>	 <p>Фото 4.</p>	<p>Межэтажный карниз гладкий и профилированный, прямого профиля, оштукатуренный.</p> <p>Межэтажный карниз выполнен на фасаде № 1, фасаде № 2, фасаде № 4 между первым и вторым этажами.</p>
<p>4.2.3. Подоконный карниз (поясок)</p>	 <p>Фото 5.</p>	<p>Подоконный карниз (поясок) прямого профиля, оштукатуренный.</p> <p>Подоконный карниз выполнен на фасаде № 1, фасаде № 2, фасаде № 4 под оконными проемами первого этажа.</p>

4.2.4. Венчающий карниз	 <p style="text-align: center;">Фото 6.</p>	<p>Венчающий карниз гладкий, прямого профиля, раскрепованный на ризалитах, оштукатурен.</p> <p>Венчающий карниз выполнен по периметру фасадов Памятника.</p>
4.2.5. Пояски	 <p style="text-align: center;">Фото 7.</p>	<p>Гладкие ленточные пояски в уровне перемычек оконных проемов первого этажа выполнены на фасаде № 1 на центральном и боковых северном и южном ризалитах.</p>
V. Интерьеры:		
<p>5.1. Лестницы (местоположение, конструкция, форма, материал, декоративное оформление)</p> <p>5.1.1. Межэтажные лестницы</p>	 <p style="text-align: center;">Фото 1,2. Общий вид межэтажной лестницы.</p>	<p>Местоположение, конструкция и материал двух межэтажных лестниц.</p> <p>Лестницы расположены в центральной части здания с восточной стороны (2 шт.), идентичны друг другу.</p> <p>Лестницы двухмаршевые.</p> <p>Конструкция лестниц металлическая, висячая, столбчатых опор не имеет, ступени заделаны одним концом в кладку стены.</p> <p>Металлическая конструкция на клепаных соединениях. Ступени, перила деревянные; поручни деревянные профилированные.</p> <p>Перила с простыми балясинами; стартовые столбы плоские, фигурные, украшены двухсторонней резьбой;</p> <p>Тетива лестницы декорирована металлическими розетками, прикрепленными заклепками к внешней стороне металлической профилированной планки тетивы лестничных маршей.</p>



Фото 3. Перила и поручень.



Фото 4. Стартовый столб межэтажной лестницы.



Фото 5. Декоративное украшение тетивы лестничных маршей.

5.1.2. Входные  
лестницы

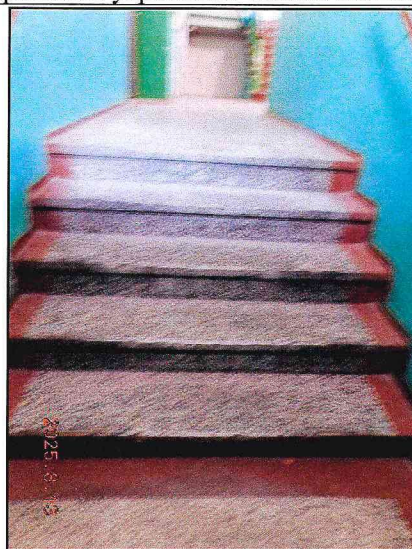


Фото 6. Вид входной лестницы.

Местоположение, конструкция и материал входных лестниц.

Лестницы (4 шт.), ведущие от дверных проемов входов на площадки первого этажа, расположены в центральной части здания с западной и восточной сторон, идентичны друг другу.

Лестницы одномаршевые, бетонные. Покрытие ступеней выполнено из мозаичного бетона (бетон с гранитной/мраморной крошкой). Поручень деревянный, укреплен на стене.

5.2. Напольное покрытие входной зоны и площадки первого этажа (материал)



Фото 7. Вид напольного покрытия площадок.

Напольное покрытие входной зоны и площадок первого этажа выполнено из мозаичного бетона (бетон с гранитной/мраморной крошкой).



### Глава 3. Режим использования территории ОКН «Дом жилой»

1. В границах территории объекта культурного наследия запрещается:
    - 1) строительство объектов капитального строительства;
    - 2) увеличение объемно-пространственных характеристик объектов капитального строительства, существующих на территории объекта культурного наследия;
    - 3) проведение земляных, строительных, мелиоративных и иных работ, за исключением работ по сохранению объекта культурного наследия или его отдельных элементов, сохранению историко-градостроительной или природной среды объекта культурного наследия;
    - 4) ведение хозяйственной деятельности, не направленной на обеспечение функционирования объекта культурного наследия в современных условиях;
    - 5) ведение хозяйственной деятельности, противоречащей требованиям обеспечения сохранности объекта культурного наследия.
  2. В границах территории объекта культурного наследия разрешается:
    - 1) проведение работ по сохранению объекта культурного наследия;
    - 2) проведение работ по сохранению историко-градостроительной или природной среды объекта культурного наследия;
    - 3) ведение хозяйственной деятельности, не противоречащей требованиям обеспечения сохранности объекта культурного наследия и позволяющей обеспечить функционирование объекта культурного наследия в современных условиях.
-