



Государственная регистрация
от 25.03.2026 № ГР/196/2026

СЛУЖБА ГОСУДАРСТВЕННОЙ ОХРАНЫ ОБЪЕКТОВ КУЛЬТУРНОГО НАСЛЕДИЯ КАЛИНИНГРАДСКОЙ ОБЛАСТИ

П Р И К А З

24 марта 2026 г. № 88

Калининград

О включении выявленного объекта культурного наследия в единый государственный реестр объектов культурного наследия (памятников истории и культуры) народов Российской Федерации в качестве объекта культурного наследия регионального значения «Мемориальный комплекс «Парк Победы», 1945 год, 1988 год, Калининградская область, город Калининград, улица Генерал-фельдмаршала Румянцева – Гвардейский проспект, и об утверждении предмета охраны объекта культурного наследия, границ и режима использования территории объекта культурного наследия

В соответствии с Федеральным законом от 25 июня 2002 года № 73-ФЗ «Об объектах культурного наследия (памятниках истории и культуры) народов Российской Федерации», постановлением Правительства Калининградской области от 02 декабря 2014 года № 804 «О Службе государственной охраны объектов культурного наследия Калининградской области», с актом государственной историко-культурной экспертизы, проведенной аттестованным государственным экспертом Бубликом В.Н., **п р и к а з ы в а ю:**

1. Включить в единый государственный реестр объектов культурного наследия (памятников истории и культуры) народов Российской Федерации (далее – единый реестр) в качестве объекта культурного наследия регионального значения достопримечательное место «Мемориальный комплекс «Парк Победы», 1945 год, 1988 год, Калининградская область, город Калининград, улица Генерал-фельдмаршала Румянцева – Гвардейский проспект (далее – объект культурного наследия).

2. Исключить из перечня выявленных объектов культурного наследия, утвержденного приказом Службы государственной охраны объектов культурного наследия Калининградской области от 28 марта 2011 года № 17 «О выявленных объектах культурного наследия», объект: «Мемориальный комплекс «Парк Победы», 2000 год, город Калининград, улица Генерал-фельдмаршала Румянцева.».

3. Утвердить прилагаемые предметы охраны объекта культурного

наследия.

4. Утвердить прилагаемые границы и режим использования территории объекта культурного наследия.

5. Первому заместителю руководителя (директора) Службы государственной охраны объектов культурного наследия Калининградской области (Ефимовой О.А.):

1) направить копию настоящего приказа в администрацию муниципального образования «Городской округ «Город Калининград»;

2) обеспечить направление сведений об объекте культурного наследия в Управление Федеральной службы государственной регистрации, кадастра и картографии по Калининградской области для внесения в Единый государственный реестр недвижимости;

3) направить копию настоящего приказа в государственное бюджетное учреждение Калининградской области «Центр кадастровой оценки и мониторинга недвижимости» в целях размещения актуальной информации в государственной информационной системе Калининградской области «Обеспечение градостроительной деятельности на территории Калининградской области с функциями автоматизированной информационно-аналитической поддержки осуществления полномочий в области градостроительной деятельности»;

4) обеспечить направление в Министерство культуры Российской Федерации заявления о регистрации в едином реестре объекта культурного наследия;

5) подготовить лицам, являющимся собственниками или иными законными владельцами объекта культурного наследия, уведомление о включении в единый реестр объекта культурного наследия.

6. Контроль исполнения настоящего приказа оставляю за собой.

7. Приказ подлежит государственной регистрации.

8. Приказ вступает в силу по истечении десяти дней после дня его официального опубликования.

Руководитель (директор)



Е.А. Маслов

УТВЕРЖДЕНЫ

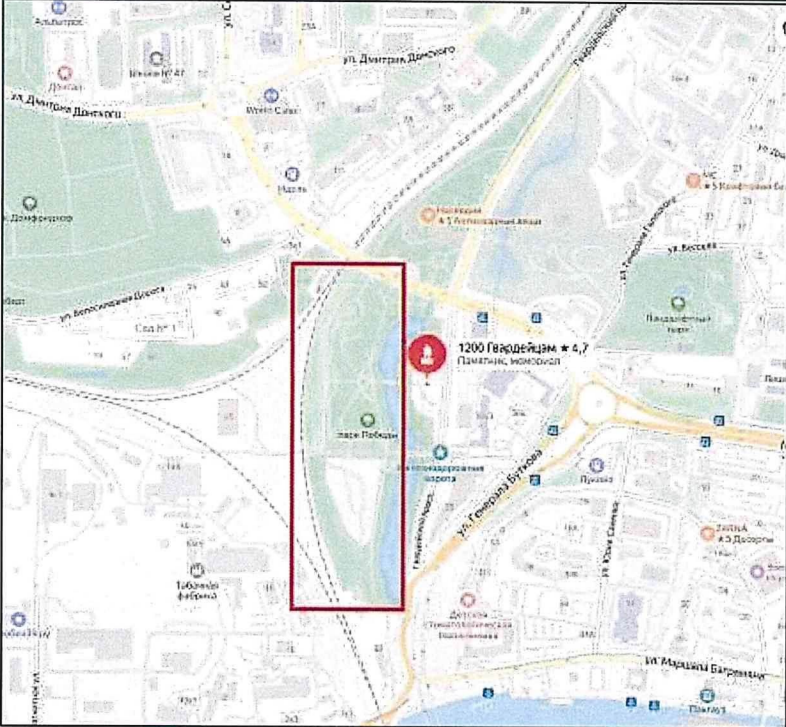
приказом Службы государственной
охраны объектов культурного
наследия Калининградской области
от 24 марта 2026 года № 88

ПРЕДМЕТЫ ОХРАНЫ

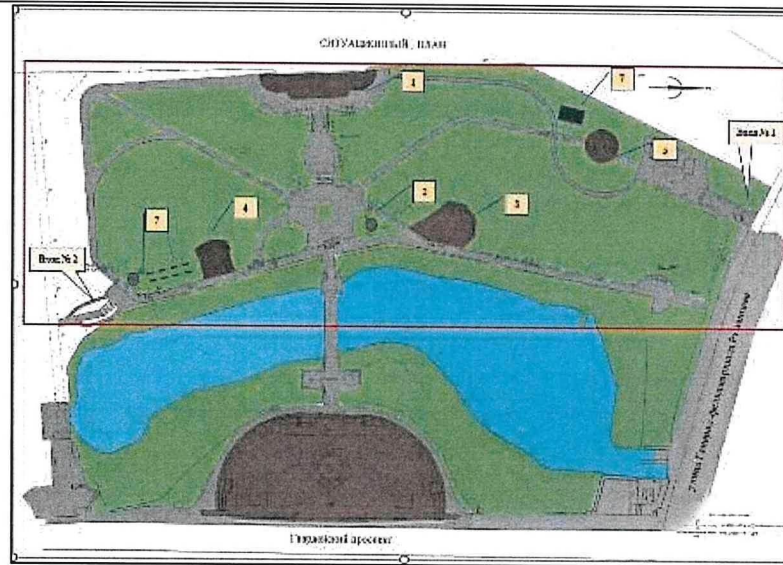
**объекта культурного наследия регионального значения достопримечательное место
«Мемориальный комплекс «Парк Победы», 1945 год, 1988 год, Калининградская область, город Калининград,
улица Генерал-фельдмаршала Румянцева – Гвардейский проспект**

Особенностями объекта культурного наследия регионального значения достопримечательного места «Мемориальный комплекс «Парк Победы», 1945 год, 1988 год, Калининградская область, город Калининград, улица Генерал-фельдмаршала Румянцева – Гвардейский проспект (далее – ОКН «Парк Победы», Памятник), являющимися основаниями для включения его в единый государственный реестр объектов культурного наследия (памятников истории и культуры) народов Российской Федерации и подлежащих обязательному сохранению (предметы охраны), являются:

Таблица 1

Наименование предмета охраны	Изображение предмета охраны	Краткое описание предмета охраны
1	2	3
<p>1.Существующее местоположение Памятника в структуре города и сети улиц</p>	 <p>Рисунок 1. Местоположение Памятника на карте города Калининграда.</p>	<p>Парк Победы расположен к западу через водный ров от объекта федерального значения «Мемориальный ансамбль 1200 воинам 11 Гвардейской армии, погибшим при штурме города и крепости Кенигсберг в апреле 1945 года» и является его естественным продолжением.</p> <p>Памятник расположен на западной границе исторического второго вального обвода Кенигсберга с сохранившимися на южной и северной границах территории фортификационными сооружениями середины XIX века.</p> <p>Памятник является парком, имеющим военно-мемориальную и историческую ценность.</p> <p>Территория ограничена с востока – водным рвом; с запада – линией железной дороги; с севера – улицей Генерал-фельдмаршала Румянцева; с юга – проездом.</p> <p>Парк активно участвует в формировании городского ландшафта улицы Генерал-фельдмаршала Румянцева.</p> <p>Главный сектор видового раскрытия памятника направлен с западной стороны.</p> <p>Территория Памятника гармонично вписывается в городской и природный ландшафт.</p> <p>Местоположение Памятника является значимым фактором и важным элементом, который участвует в градостроительном и ландшафтном формировании, планировочной конструкции исторической среды в западной части города, что соответственно, определяет его высокий градостроительный статус.</p>

2. Объемно-пространственное построение территории Памятника (рельеф местности, дорожно-тропиночная сеть, местоположение военно-мемориальных объектов, элементов озеленения и благоустройства)



1. «Стена Славы»
2. «Закладной камень в честь основания парка»
3. «Памятник-мемориал «Воинам-разведчикам»
4. «Памятник пограничникам всех поколений»
5. «Братская могила советских воинов, погибших при штурме города-крепости Кенигсберг в апреле 1945 года» - объект культурного наследия регионального значения
6. «Одиночное захоронение П.А. Андреева»
7. «Аллея памяти» и Памятный камень, посвященный закладке «Аллеи памяти».

Рисунок 2. Ситуационный план территории Памятника.
Объемно-пространственное построение территории.

Территория Памятника представляет собой парковую зону неправильной формы, с природно-антропогенным ландшафтом, с холмом в северо-западной части территории; равнинными участками разной высотности и водным рвом с восточной стороны территории.

Территория ориентирована с севера на юг, имеет ограждение с северной, южной и западной сторон. Главный вход устроен с северо-восточной стороны территории (вход № 1), дополнительный - с юго-западной стороны (вход № 2).

На территории парка расположены военно-мемориальные объекты, проложены дорожки и аллеи, выполнены замощенные площадки, установлены фонари освещения, скамейки, другие элементы благоустройства. Перепады рельефа местности соединены лестницами.

Мемориальная зона парка через пешеходный мост от «Мемориального ансамбля 1200 гвардейцам» по лестничному маршу выходит на верхнюю террасу центральной площадки.

Центральная площадка неправильной формы, расположена на двух разноуровневых террасах, соединенных лестницами. На верхней террасе устроены два озелененных участка, круглый цветник.

От нижней террасы центральной площадки в западном, юго-западном и северо-западном направлениях выполнены лестницы спуска на нижнюю террасу от которых проложены дорожки в этих направлениях.

По центральной оси нижней террасы в конце западной дорожки расположена «Стена Славы».

Главная аллея парка проложена на восточной стороне территории вдоль высокого берега водного рва, в направлении с севера на юг.

К главной аллее слева и справа от верхней террасы центральной площадки примыкают территории Памятника-мемориала «Воинам-разведчикам» и «Памятника пограничникам».

Параллельно главной аллее, слева от «Памятника пограничникам» в южном направлении проложена «Аллея памяти» из деревьев лиственных пород, высаженная в честь погибших пограничников.

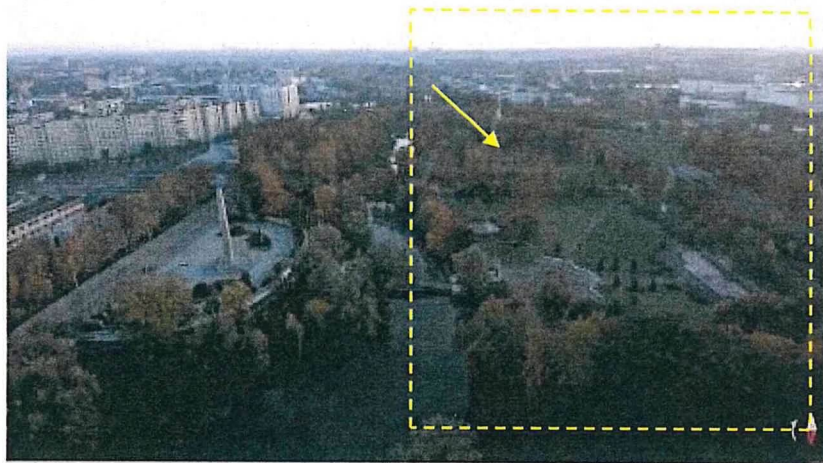


Рисунок 3. Общий вид территории Памятника с севера на юг.

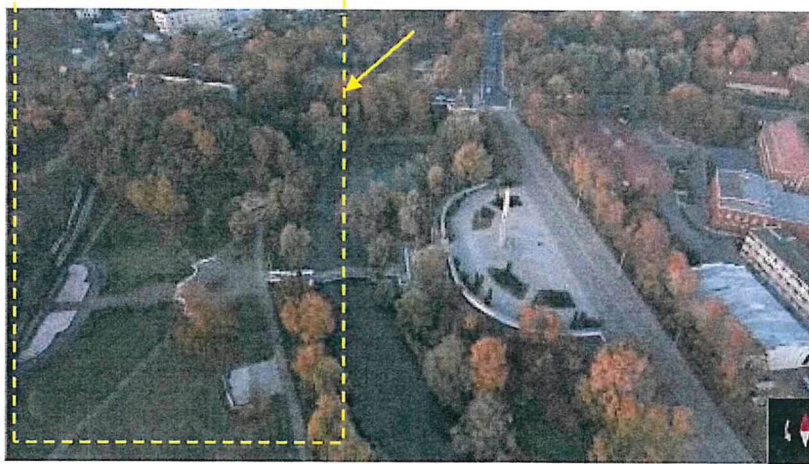


Рисунок 4. Общий вид территории Памятника с юга на север.

Дополнительные дорожки проложены по границе территории в южной части, и огибающая холм, дорожка в северо-западной части территории. На холм к «Братской могиле» ведут дорожка и две лестницы.

На территории вдоль дорожек высажены декоративные туи, хвойные кустарники и лиственные деревья. Вдоль ограды парка высажена живая однорядная изгородь из туи.

Вдоль дорожки, проложенной в юго-западном направлении высажены 55 лиственных деревьев в честь 55-летия со дня Победы и установлена памятная плита.

На озелененных участках высажен газон, декоративные зеленые насаждения, устроены цветники. В северной части парка и на холме растут великовозрастные крупногабаритные деревья лиственных пород.

На территории парка расположены военно-мемориальные объекты (номера объектов обозначены на плане территории, рисунок 2):

1. «Стена Славы». Является центром композиции всех военно-мемориальных сооружений парка. Расположена с западной стороны территории на нижней террасе, по центральной оси. Перед «Стеной Славы» устроена замощенная площадка.

2. «Закладной камень в честь основания парка». Расположен в северо-восточной части территории справа от верхней террасы центральной площадки.

3. Памятник-мемориал «Воинам-разведчикам». Расположен в северо-восточной части территории, на участке, примыкающем к главной аллее, справа от верхней террасы центральной площадки.

4. «Памятник пограничникам всех поколений». Расположен в восточной части территории, на участке, примыкающем к главной аллее, слева от верхней террасы центральной площадки.

5. «Братская могила советских воинов, погибших при штурме города-крепости Кенигсберг в апреле 1945 года» - объект культурного наследия регионального значения. Расположена в северо-западной части территории, на холме, на круглой в плане площадке. К площадке с двух сторон ведут лестницы и дорожка.

6. «Одинокое захоронение П.А. Андреева (08.09.1918-30.12.1947), погибшего при исполнении

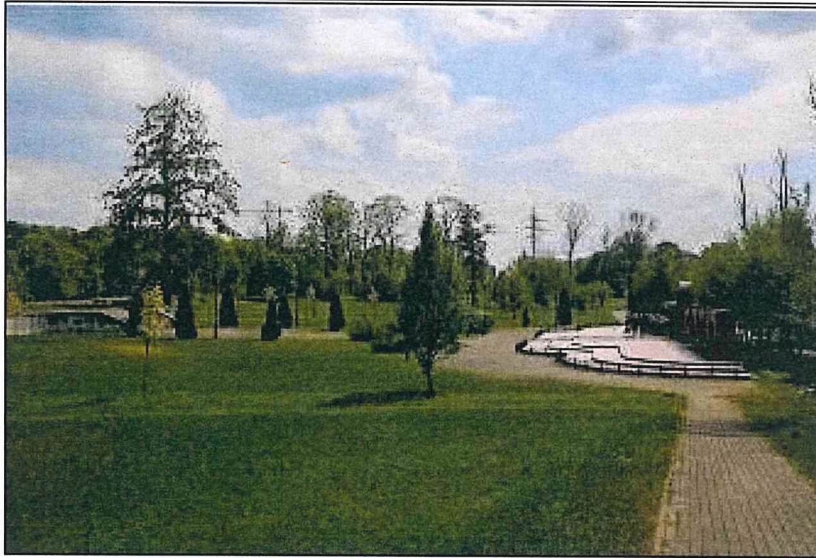


Фото 1. Участок территории парка. Вид с севера.

служебных обязанностей в борьбе с бандитизмом». Расположено с западной стороны холма, слева от лестницы, ведущей к «Братской могиле советских воинов, погибших при штурме города-крепости Кенигсберг в апреле 1945 года».

7. «Аллея памяти» и «Памятный камень о закладке «Аллеи памяти». Расположены в юго-восточной части территории.

«Памятный камень» установлен слева от пересечения главной аллеи и дорожки перед входом № 2. «Аллея памяти» проложена в южном направлении слева от «Памятника пограничникам», параллельно главной аллее.

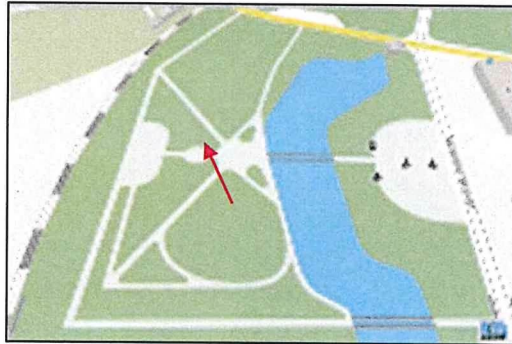


Фото 2. Участок территории парка. Вид с юго-востока.



Фото 3. Участок территории парка. «Аллея памяти» и «Памятный камень».

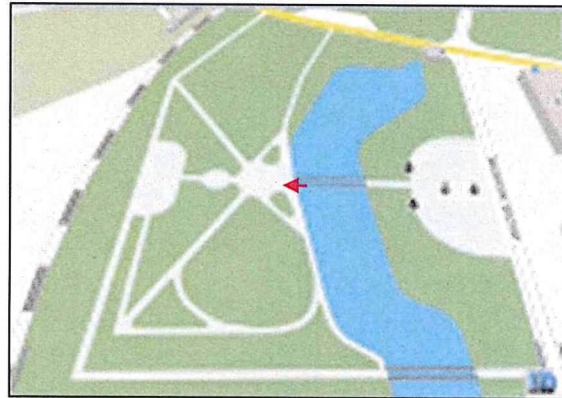


Фото 4. Участок территории парка. Верхняя терраса центральной площадки. Вид с востока.

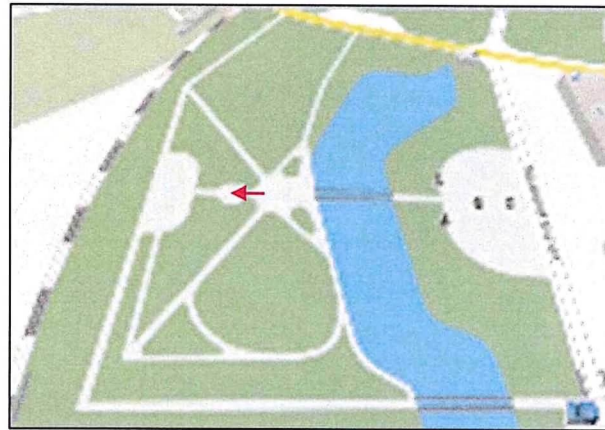


Фото 5. Участок территории парка. Нижняя терраса центральной площадки.
Вид с юго-востока.

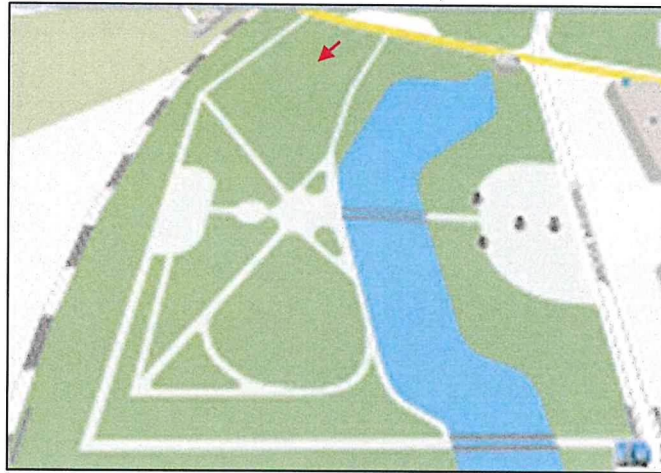
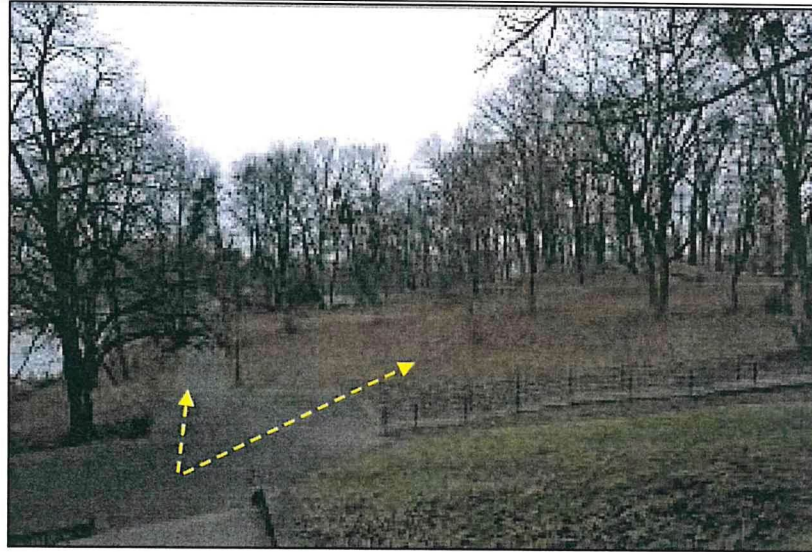


Фото 6. Участок территории парка. Вид на главную аллею и холм в северо-западной части. Вид с севера на юг.

2.1. Военно-мемориальные объекты (состав объектов, композиция, материал исполнения, авторство, тексты надписей/эпитафий)

2.1.1. «Стена Славы» (местоположение, композиция, материал исполнения, художественное оформление, тексты надписей/эпитафий)



Фото 7. Стена. Вид с востока.

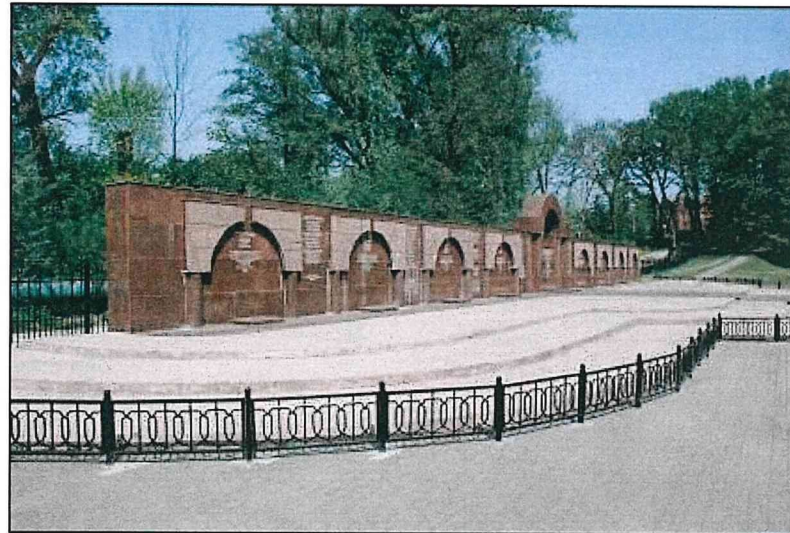


Фото 8. Стена. Вид с юга.

«Стена Славы» (№ 1 на плане территории, рисунок 2), далее - Стена.

Расположена с западной стороны территории, на нижней террасе, по центральной оси. Перед «Стеной Славы» устроена замощенная площадка.

Стена прямоугольная в плане, ориентирована с севера -на юг. Выполнена из монолитного железобетона, облицована плитами красного полированного гранита.

По центральной оси стены сквозная арка, опирающаяся на парные полуколонны.

По обеим сторонам от центральной арки на стене симметрично расположены по четыре арки из гранитных плит, опирающиеся на две полуколонны.

Под центральной сквозной аркой на Стене нанесена эпитафия:

«В апреле 1945 года войска 2-го, 3-го Белорусского и часть сил 1-го Прибалтийского фронтов при содействии Балтийского флота в результате успешного проведения Восточно-Прусской наступательной операции овладели Восточной Пруссией и ее столицей городом Кенигсбергом, ликвидировали форпост фашизма на востоке Германии.

На этой стене Славы увековечена память соединений и частей, принимавших участие в Восточно-Прусской операции штурме Кенигсберга.

2-й Белорусский фронт

Командующий маршала Советского Союза
Рокоссовский Константин Константинович

3-й Белорусский фронт

Командующий генерал армии
Черняховский Иван Данилович

1-й Прибалтийский фронт

Командующий генерал армии
Баграмян Иван Христофорович

Краснознаменный Балтийский флот

Командующий адмирал

Трибуц Владимир Филиппович

За образцовое выполнение заданий командования в боях с фашистскими захватчиками при овладении городом и крепостью Кенигсберг и проявленные при этом доблесть и мужество Приказом Народного Комиссара Обороны от 17 мая 1945 года удостоены воинского почетного наименования «Кенигсбергские:



Фото 9. Центральная часть Стены со сквозной аркой.



Фото 10. Вид террас.

6 корпусов
3 дивизии
49 полков
12 дивизионов
10 батальонов
16 бригад».

В нишах, образованных арками, и в простенках между ними выгравированы эпитафии, названия армий и имена их командующих, наименования частей и соединений, принимавших участие в штурме Кенигсберга в апреле 1945 года.

Стена установлена на замощенной площадке, расположенной тремя невысокими изогнутыми террасами. Террасы замощены плитами красного гранита.

2.1.2. Памятник-мемориал «Воинам-разведчикам» на постаменте (авторы, композиция, материал исполнения, тексты надписей/эпитафий)

2.1.2.1. Композиционное построение территории Памятника разведчикам (оформление территории, элементы благоустройства)



Фото 11. Памятник разведчикам. Вид с юго-востока.

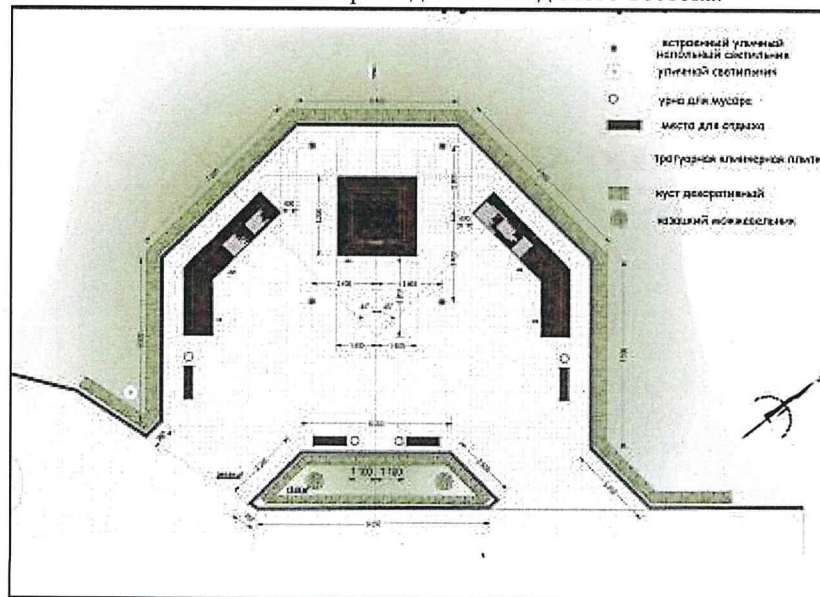


Рисунок 5. Композиционное построение территории Памятника.

Памятник-мемориал «Воинам-разведчикам» (далее – Памятник разведчикам, № 3 на плане территории, рисунок 2). Авторы: руководитель проекта и строительства С.В. Сережкин, скульптор И.Т. Линевич-Яворский, архитектор Е.И. Ковшова, автор стихов А.Я. Грибанов.

Расположен в северо-восточной части территории, на участке, примыкающем к главной аллее, справа от верхней террасы центральной площадки.

Памятник представлен скульптурной группой, установленной на основании и постаменте и тумбами с мемориальными плитами. Установлен на замощенной площадке.

Площадка в плане представляет собой многогранник, ориентирована с юго-востока на северо-запад.

По центральной оси площадки с северо-западной стороны установлена скульптурная группа на постаменте (памятник).

Слева и справа от памятника установлены две тумбы, Г-образные в плане, с мемориальными плитами.

По центральной оси площадки с юго-восточной стороны выполнен цветник трапецевидной формы.

В центре цветника, на замощенном участке, установлена центральная тумба с эпитафией.

Замощение площадки выполнено из желтого клинкерного кирпича. В центре выложен узор. По внутреннему контуру тумб узор в виде георгиевской ленты.

Плиточный декор выложен клинкерной плиткой темно-коричневого и охристого цветов.

По внешнему периметру площадки высажены туи, установлены светильники и встроенная подсветка, скамья и урны.

2.1.2.2. Скульптурная группа
(композиция, габариты,
материал)



Фото 12. Общий вид памятника.



Фото 13. Вид скульптурной группы.

Скульптурная группа
(скульптор И.Т. Линевиц-Яворский)

Вид скульптурной группы – круглая скульптура.

Композиция: двухфигурная скульптурная композиция состоит из мужской и женской статичных скульптур.

Скульптура мужчины представлена изображением стоящего воина, держащего в правой руке автомат.

С левой стороны от скульптуры воина выполнена сидящая с опиранием на одно колено скульптура женщины-радистки. Левая рука согнута в локте, придерживает наушник. С правой стороны от нее установлена рация.

Скульптурная группа установлена на основании, имитирующем природный камень.

Скульптурная группа и основание выполнены из металла темного цвета.

2.1.2.3. Постамент скульптурной группы (форма, габариты, материал)



Фото 14. Постамент памятника.

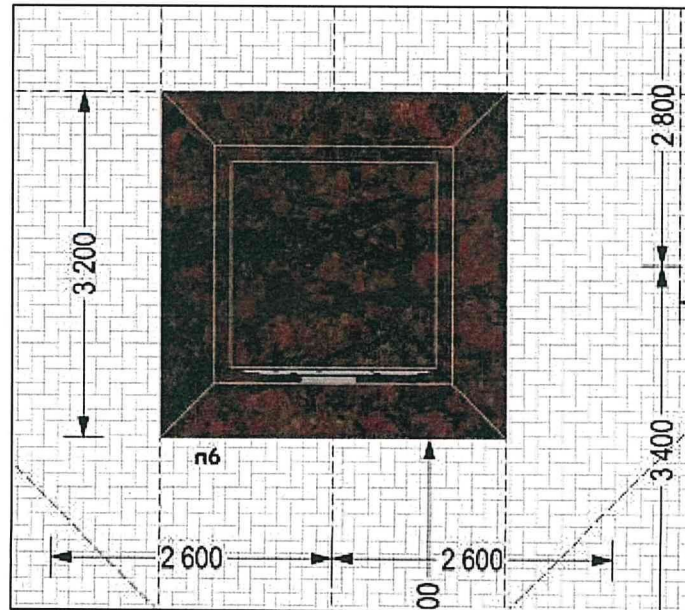


Рисунок 6. Чертеж постамента памятника.

Постамент скульптурной группы двухступенчатый, квадратный в плане с трапецевидными гранями. Постамент железобетонный, ступени облицованы плитами красного полированного гранита.

На лицевой плоскости верхней ступени постамента выполнена эпитафия:

«ВОИНАМ-РАЗВЕДЧИКАМ

Сквозь годы, невзгоды и беды

Жить память будет в веках

О Вас, пионерах Победы

Отважных разведчиках, лучших сынах.

Буквы эпитафии выгравированы, окрашены золотистым цветом. Под посвящением выполнена двойная линия с пятиконечной звездой в центре.

2.1.2.4. Тумбы с мемориальными плитами

2.1.2.4.1. Г-образные тумбы с мемориальными плитами (форма, габариты, материал, тексты надписей и эпитафий)



Фото 15,16. Г-образные тумбы с мемориальными плитами.

Г-образные в плане тумбы с мемориальными плитами.

Каждая тумба состоит из двух элементов, примыкающих друг к другу под тупым углом. Примыкание закрыто клинообразной перемычкой из черного полированного гранита.

Конфигурация тумб повторяет конфигурацию граней площадки.

Тумбы прямоугольные в плане, с наклонной верхней лицевой плоскостью.

На наклонных плоскостях укреплены мемориальные плиты.

Тумбы железобетонные, облицованы плитами красного полированного гранита.

Мемориальные плиты выполнены из красного полированного гранита.

На мемориальной плите тумбы слева от памятника нанесена эпитафия:

«Памятник-мемориал «ВОИНАМ-РАЗВЕДЧИКАМ» воздвигнут в честь героического подвига советских разведчиков в период подготовки и проведения Восточно-Прусской операции 1944-1945 гг., а также в ходе локальных войн и вооруженных конфликтов в послевоенный период.

Из состава разведывательных частей 1 Прибалтийского, 1, 2 и 3-го Белорусского фронтов, Балтийского флота, разведорганов РУ ГШ РККА и НКВД/НКГБ были переброшены в тыл врага на территорию Восточной Пруссии более 2500 разведчиков, объединенных в 237 разведывательных (РГ), агентурных (АГр), диверсионно-разведывательных (ДРГ) групп, резидентур (РР), разведотрядов (РО) и других специальных формирований.

Около 2250 разведчиков погибли или пропали без вести.

Их подвиг бессмертен, память о них вечна!

Благодарные потомки.»

На остальных мемориальных плитах увековечены наименования РГ, ДРГ, РР, РО, АГр Разведывательного управления Генерального штаба Красной Армии и НКВД/НКГБ; 1-го Прибалтийского фронта; 1-го Белорусского фронта; 3-го Белорусского фронта; Дважды

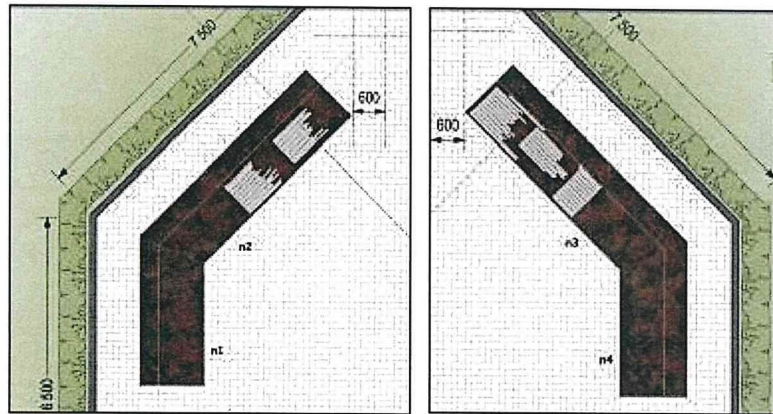


Рисунок 7. Чертежи Г-образных тумб с мемориальными плитами.

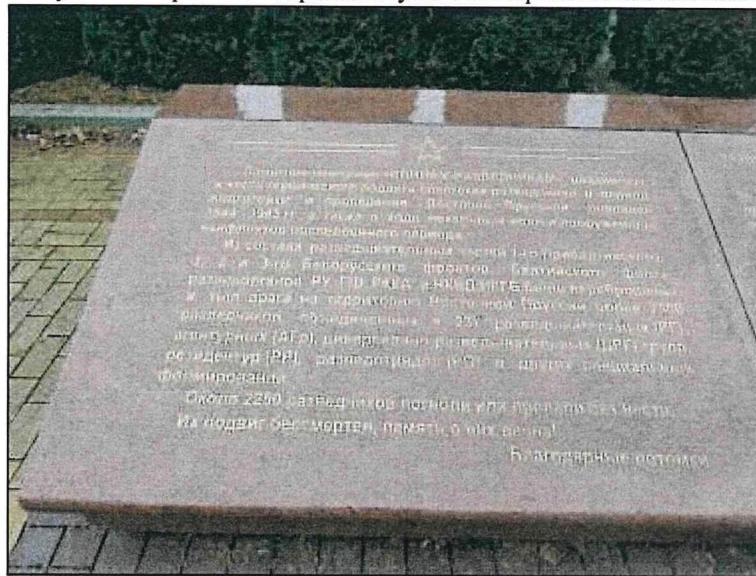


Фото 17. Вид мемориальной плиты с эпитафией.

Краснознаменного Балтийского флота. Увековечены фамилии наших земляков, героически погибших в послевоенных локальных войнах и конфликтах.

Эпитафии на мемориальных плитах выгравированы, окрашены золотистым цветом.



<p>2.1.2.4.2. Центральная тумба с мемориальной плитой (форма, габариты, материал, тексты надписи)</p>	 <p>Фото 18. Вид центральной тумбы.</p>	<p>Центральная тумба прямоугольная в плане с наклонной верхней лицевой плоскостью, на которой укреплена мемориальная плита с эпитафией.</p> <p>Центральная тумба железобетонная, облицована плитами красного полированного гранита.</p> <p>Мемориальная плита выполнена из красного полированного гранита.</p> <p>На мемориальной плите нанесены инициаторы создания «Памятника разведчикам», авторы и руководители проекта, скульптор, проектировщики, дата установки памятника.</p>
<p>2.1.3. «Памятник пограничникам всех поколений» (авторы, композиция, материал исполнения, художественное оформление, тексты надписей/эпитафий)</p> <p>2.1.3.1. Композиция Памятника пограничникам</p>	 <p>Фото 19. Общий вид памятника с востока.</p>	<p>«Памятник пограничникам всех поколений» (далее - Памятник пограничникам, № 4 на плане территории (рисунок 2). Автор памятника - скульптор В. Ковалев, барельефы отлиты в мастерской А. Шевцова.</p> <p>Расположен в восточной части территории, на участке, примыкающем к главной аллее, слева от верхней террасы центральной площадки.</p> <p>Памятник пограничникам установлен на прямоугольной площадке с двумя скругленными углами.</p> <p>Композиция памятника симметрична относительно центральной оси. Левая часть композиции посвящена пограничникам времен Великой Отечественной войны, правая - современным пограничникам.</p> <p>Левая и правая части композиции выполнены в зеркальном отражении.</p> <p>Центром композиции является двойной обелиск в форме пограничных столбов, установленным на постаменте. Справа и слева от обелиска установлены стены с укрепленными на них барельефами. Перед стенами с барельефами установлены стелы меньшего размера с барельефами.</p> <p>Стены, стелы и постамент обелиска соединены между собой невысоким парапетом со скругленными</p>



Фото 20. Общий вид памятника с северо-востока.

углами. Территория памятника замощена гранитной плиткой, по внешнему контуру туи.

2.1.3.1.1. Обелиск на постаменте (форма, материал, художественное оформление)



Фото 21. Обелиск и стены с барельефами. Вид с востока.

Обелиск двойной, выполнен в форме двух пограничных столбов. Столбы установлены уступом.

Столбы прямоугольные в плане с четырехскатным навершием.

На лицевой плоскости столба слева в верхней части укреплена плита с барельефом, на котором изображен герб Советского Союза.

На лицевой плоскости столба справа в верхней части укреплена плита с барельефом, на котором изображен герб Российской Федерации.

Столбы железобетонные. Облицованы чередующимися плитами темного и красного полированного гранита.

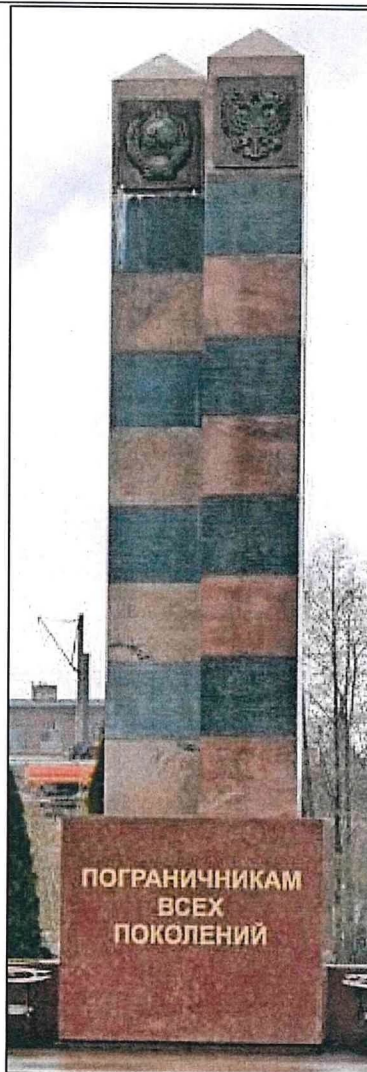


Фото 22. Обелиск на постаменте.

Постамент обелиска квадратный /прямоугольный в плане.

Постамент выполнен из железобетона, облицован плитами.

На лицевой плоскости обелиска нанесена эпитафия:

«ПОГРАНИЧНИКАМ

ВСЕХ

ПОКОЛЕНИЙ».

Текст эпитафии окрашен золотистой краской.

2.1.3.1.2. Стены и стелы с барельефами (форма, материал, художественное оформление, тексты эпитафий)

2.1.3.1.2.1. Стена и стела с барельефами слева от обелиска (форма, материал, художественное оформление, тексты эпитафий)



Фото 23. Стена и стела с барельефами слева от обелиска.



Фото 24. Стена с барельефом и эпитафией слева от обелиска.

Барельефы на стене и стеле слева от обелиска посвящены пограничникам времен Великой Отечественной войны.

Стена прямоугольная в плане, железобетонная. Облицована плитами красного полированного гранита.

На лицевой плоскости стены укреплена прямоугольная плита с барельефом на военную тематику с изображением двух фигур пограничников в центре.

Барельеф выполнен из бронзы.

Справа от плиты с барельефом нанесена эпитафия:

«За образцовое выполнение заданий командования в боях с фашистскими захватчиками при овладении городом и крепостью Кенигсберг и проявленные при этом доблесть и мужество воинского почетного наименования "Кенигсбергский" удостоены:

- 31-й пограничный ордена Красной Звезды полк войск НКВД СССР;

- 33-й пограничный ордена Красной Звезды полк войск НКВД СССР;

- 86-й пограничный полк войск НКВД СССР.

15 октября 1945 года 23-й, 115-й, 95-й и 97-й пограничные отряды приступили к охране границы с Польшей в пределах Восточной Пруссии (в настоящее время - территория Калининградской области)».

Перед началом текста нанесена пятиконечная звезда, после окончания текста – лавровая ветвь.

Текст эпитафии окрашен золотистой краской.



Фото 25. Стела с барельефом, стена с барельефом и эпитафией.

Стела перед стеной с барельефом.
Стела прямоугольная в плане, железобетонная. Облицована плитами красного полированного гранита. На лицевой плоскости укреплен барельеф с изображением знака «Отличник погранвойск СССР I степени».
Барельеф выполнен из бронзы.

2.1.3.1.2.2. Стена и стела с барельефами справа от обелиска (форма, материал, художественное оформление, тексты эпитафий)



Фото 26. Стена и стела с барельефами справа от обелиска.

Барельефы на стене и стеле справа от обелиска посвящены современным пограничникам.
Стена прямоугольная в плане, железобетонная. Облицована плитами красного полированного гранита. На лицевой плоскости стены укреплена прямоугольная плита с барельефом, отображающем пограничную службу с изображением двух фигур пограничников в центре.
Барельеф выполнен из бронзы.
Слева от плиты с барельефом нанесена эпитафия:
«Граница! Ты не просто та черта,
Что четко обозначена столбами.
Ты - труд бессонный,
верность - навсегда!
И мужество - высокое, как знамя!
... Это нечто особенное - пограничники!
В нем живет одно - единственное чувство - воплощающее, всеобъемлющее чувство любви к Родине, родной земле, солнцу и морю, деревьям и травам, дворцам и развалинам.



Фото 27. Стена с барельефом и эпитафией справа от обелиска.



Фото 28. Стела с барельефом, стена с барельефом и эпитафией.

Пограничник мыслит, дышит, просыпается и засыпает с одной - единственной думой о святом своем долге, о святой своей обязанности: о защите Родины.

Вот что такое пограничник...».

Перед началом текста нанесена пятиконечная звезда, после окончания текста – лавровая ветвь.

Текст эпитафии окрашен золотистой краской.

Стела перед стеной с барельефом.

Стела прямоугольная в плане, железобетонная. Облицована плитами красного полированного гранита.

На лицевой плоскости укреплен барельеф с изображением знака «Отличник погранслужбы I степени».

Барельеф выполнен из бронзы.

2.1.4. «Одинокое захоронение П.А. Андреева (08.09.1918-30.12.1947), погибшего при исполнении служебных обязанностей в борьбе с бандитизмом» (местоположение, текст эпитафии)



Фото 29. Одинокое захоронение П.А. Андреева.

«Одинокое захоронение П.А. Андреева (08.09.1918-30.12.1947), погибшего при исполнении служебных обязанностей в борьбе с бандитизмом» (далее одинокое захоронение).

Расположено с западной стороны холма, слева от лестницы, ведущей к «Братской могиле советских воинов, погибших при штурме города-крепости Кенигсберг в апреле 1945 года».

На захоронении установлено надгробие, памятник, ограждение.

Текст эпитафии на памятнике:

«Андреев Петр Дмитриевич (08.09.1918-30.12.1947 гг.). Погиб при исполнении служебных обязанностей в борьбе с бандитизмом».

2.1.5. «Братская могила советских воинов, погибших при штурме города-крепости Кенигсберг в апреле 1945 года»



Фото 30. Братская могила советских воинов.

«Братская могила советских воинов, погибших при штурме города-крепости Кенигсберг в апреле 1945 года» (далее Братская могила) является объектом культурного наследия регионального значения.

Предметы охраны Братской могилы утверждены Приказом Службы государственной охраны объектов культурного наследия Калининградской области от 19.12.2019 № 408 «Об установлении предмета охраны объекта культурного наследия регионального значения».

2.2. Ротонда
(местоположение, форма,
материал)



Фото 31. Вид со стороны улицы.



Фото 32. Вид со стороны парка.

Главный вход в парк с улицы Генерал-фельдмаршала Румянцева (вход № 1) оформлен ротондой.

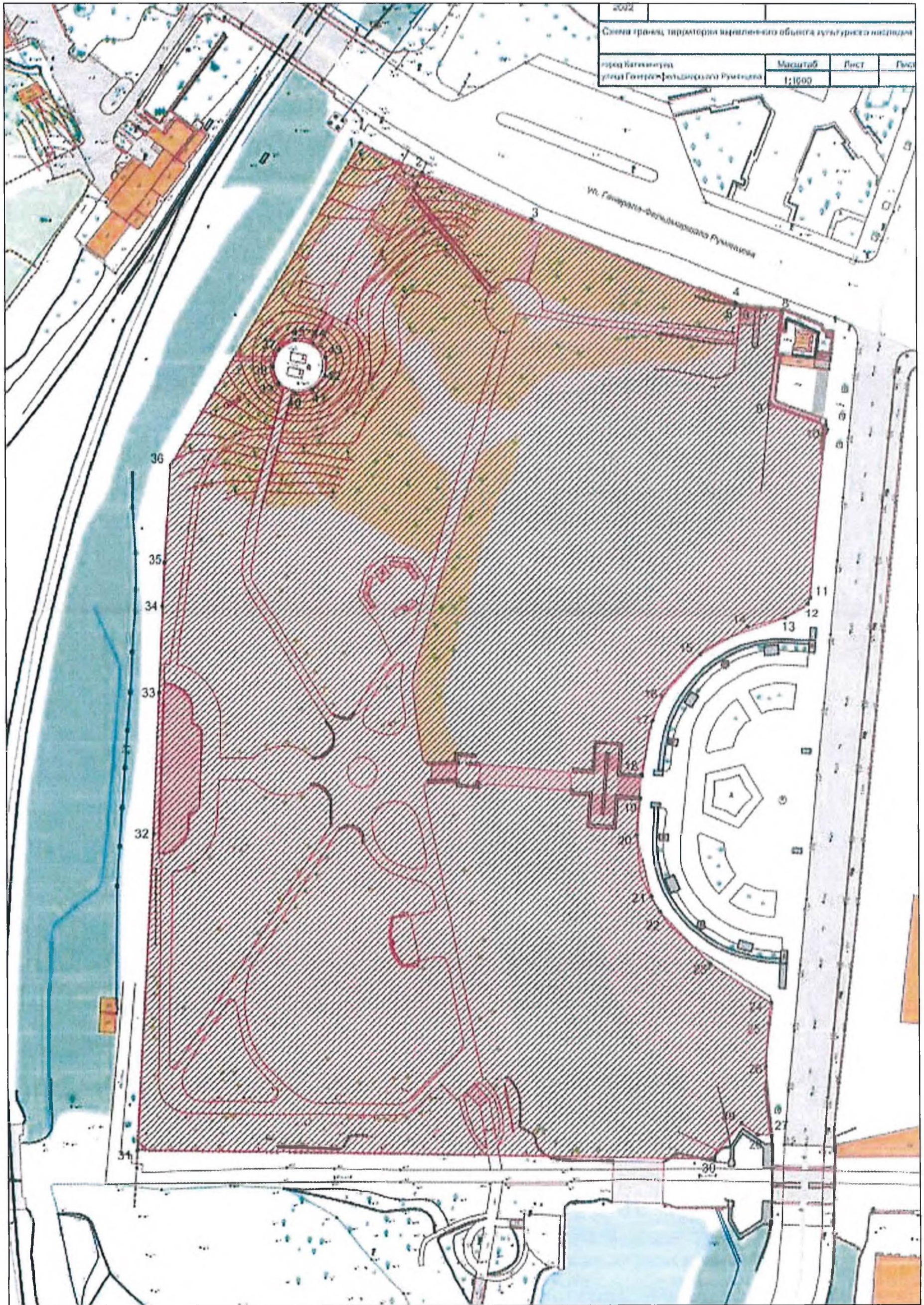
Массивный козырек полуциркульный в плане, профилированный. Опирается на четыре колонны круглого сечения.

На лицевой плоскости название «ПАРК ПОБЕДЫ».

Между столбами ротонды распашные кованые металлические ворота и калитка.

Г Р А Н И Ц Ы территории ОКН «Парк Победы»

Глава 1. Схема границ территории ОКН «Парк Победы»



**Глава 2. Каталог координат характерных точек
границы территории ОКН «Парк Победы»**

Таблица 2

№ п/п	Номер характерной точки	Координата		Средняя квадратическая погрешность местоположения характерных точек, м
		X	Y	
1	2	3	4	5
Внешний контур				
1	1	354 759,450	1 188 162,010	0,1
2	2	354 751,090	1 188 179,540	0,1
3	3	354 737,770	1 188 210,290	0,1
4	4	354 713,850	1 188 267,600	0,1
5	5	354 713,060	1 188 267,440	0,1
6	6	354 712,760	1 188 269,130	0,1
7	7	354 712,190	1 188 274,890	0,1
8	8	354 711,580	1 188 280,600	0,1
9	9	354 684,770	1 188 277,000	0,1
10	10	354 679,030	1 188 293,170	0,1
11	11	354 630,480	1 188 288,940	0,1
12	12	354 628,840	1 188 288,190	0,1
13	13	354 624,430	1 188 281,960	0,1
14	14	354 621,650	1 188 271,250	0,1
15	15	354 613,840	1 188 257,790	0,1
16	16	354 602,310	1 188 247,020	0,1
17	17	354 595,120	1 188 244,470	0,1
18	18	354 579,390	1 188 241,270	0,1
19	19	354 572,740	1 188 240,830	0,1
20	20	354 562,650	1 188 239,970	0,1
21	21	354 545,120	1 188 244,200	0,1
22	22	354 540,810	1 188 246,630	0,1
23	23	354 526,220	1 188 260,530	0,1
24	24	354 515,000	1 188 277,860	0,1
25	25	354 508,940	1 188 277,320	0,1
26	26	354 496,800	1 188 276,440	0,1
27	27	354 477,490	1 188 278,210	0,1
28	28	354 477,580	1 188 274,140	0,1
29	29	354 480,930	1 188 269,460	0,1
30	30	354 470,860	1 188 260,890	0,1
31	31	354 474,170	1 188 099,190	0,1
32	32	354 563,660	1 188 103,730	0,1
33	33	354 603,680	1 188 105,370	0,1
34	34	354 628,420	1 188 106,220	0,1

1	2	3	4	5
35	35	354 640,470	1 188 106,820	0,1
36	36	354 668,120	1 188 108,580	0,1
37	1	354 759,450	1 188 162,010	0,1
Внутренний контур				
38	37	354 700,790	1 188 139,060	0,1
39	38	354 695,870	1 188 137,230	0,1
40	39	354 690,940	1 188 139,000	0,1
41	40	354 688,270	1 188 143,520	0,1
42	41	354 689,150	1 188 148,690	0,1
43	42	354 693,160	1 188 152,090	0,1
44	43	354 698,410	1 188 152,130	0,1
45	44	354 702,440	1 188 148,780	0,1
46	45	354 703,390	1 188 143,620	0,1
47	37	354 700,790	1 188 139,060	0,1

Глава 3. Режим использования территории ОКН «Парк Победы»

1. В границах территории объекта культурного наследия запрещается:
- 1) строительство объектов капитального строительства (за исключением линейных объектов);
 - 2) движение автомобильного транспорта вне существующей улично-дорожной сети;
 - 3) хозяйственная деятельность, приводящая к загрязнению почв, грунтовых и подземных вод, поверхностных стоков;
 - 4) складирование бытового и строительного мусора в неустановленных местах, организация свалок;
 - 5) прокладка новых надземных и наземных линейных объектов инженерной инфраструктуры, наземных и надземных инженерных сетей (коммуникаций), за исключением прокладки линий уличного освещения и в случаях, предусмотренных законодательством Российской Федерации и настоящими требованиями;
 - 6) разведение костров вне специально оборудованных мест;
 - 7) проведение работ, нарушающих гидрологический и гидрогеологический режим;
 - 8) вырубка древесно-кустарниковой растительности, за исключением санитарных рубок, а также рубок формирования по основным секторам обзора;
 - 9) размещение рекламы;
 - 10) размещение вывесок и табличек, содержащих информацию, тематически не связанную с функциональным назначением ОКН «Парк Победы»;
 - 11) размещение стоянок;
 - 12) размещение огнеопасных и взрывопожароопасных объектов и материалов.

2. В границах территории объекта культурного наследия разрешается:

- 1) установка памятных знаков, информационных надписей, посвященных Великой Отечественной войне;
- 2) проведение работ по благоустройству и озеленению территории;
- 3) проведение работ по рекультивации нарушенных земель с целью сохранения и восстановления (регенерации) природного и историко-культурного ландшафта;
- 4) проведение работ по выявлению и научному изучению (археологические раскопки, археологические разведки) объектов археологического наследия (археологические полевые работы) на основании разрешения (открытого листа) с обязательной рекультивацией участков раскопок после завершения работ;
- 5) ремонт существующих объектов инженерной инфраструктуры, инженерных сетей (коммуникаций);
- 6) реконструкция с последующей рекультивацией и благоустройством нарушенных земель существующих объектов инженерной инфраструктуры, подземных инженерных сетей (коммуникаций), а также наземных и надземных инженерных сетей (коммуникаций) с их прокладкой в подземные трассы, за исключением случаев, предусмотренных законодательством Российской Федерации;
- 7) строительство подземных объектов инженерной инфраструктуры, подземных инженерных сетей (коммуникаций) с последующей рекультивацией и благоустройством нарушенных земель;
- 8) строительство линий уличного освещения с установкой опор наружного освещения высотой не более 9 м от планировочной отметки уровня земли (высотный параметр устанавливается в относительных отметках и является величиной постоянной);
- 9) ремонт существующих линейных объектов транспортной инфраструктуры без изменения их объемно-пространственных и планировочных характеристик;
- 10) проведение противоэрозионных мероприятий на склонах, обрывах;
- 11) расчистка русел рек, ручьев, прудов;
- 12) проведение мероприятий по пожарной безопасности;
- 13) плановая замена старых и больных деревьев и кустарников, их санитарная обрезка в установленном порядке. После проведения рубок должны быть проведены посадки взрослых деревьев тех же пород либо более ценных по технологии, обеспечивающей 100% приживаемость;
- 14) размещение некапитальных строений и сооружений, необходимых для функционирования ОКН «Парк Победы»;
- 15) размещение малых архитектурных форм;
- 16) строительство дорожек и пешеходных мостов;
- 17) сохранение существующих видовых и панорамных связей и формирование новых панорамных видов природного и историко-культурного ландшафта от объектов культурного наследия, исторической застройки, архитектурно-градостроительных доминант, исторических трасс дорог

и пешеходных троп путем расчистки коридоров видимости от кустарниковых и древесных растений.
