



**СЛУЖБА ГОСУДАРСТВЕННОЙ ОХРАНЫ ОБЪЕКТОВ  
КУЛЬТУРНОГО НАСЛЕДИЯ КАЛИНИНГРАДСКОЙ ОБЛАСТИ**

**П Р И К А З**

27 марта 2023 г.

№ 111

Калининград

**О включении выявленного объекта культурного наследия  
в единый государственный реестр объектов культурного наследия  
(памятников истории и культуры) народов Российской Федерации  
в качестве объекта культурного наследия местного (муниципального)  
значения «Дом жилой», начало XX века, Калининградская область,  
город Светлогорск, улица Октябрьская, дом 5,  
и об утверждении границ и режима использования территории  
объекта культурного наследия**

В соответствии с Федеральным законом от 25 июня 2002 года № 73-ФЗ «Об объектах культурного наследия (памятниках истории и культуры) народов Российской Федерации», постановлением Правительства Калининградской области от 02 декабря 2014 года № 804 «О Службе государственной охраны объектов культурного наследия Калининградской области», с актом государственной историко-культурной экспертизы, проведенной аттестованным государственным экспертом В.Б. Ярошем, **п р и к а з ы в а ю:**

1. Включить выявленный объект культурного наследия «Дом жилой», начало XX века, Калининградская область, город Светлогорск, улица Октябрьская, дом 5, в единый государственный реестр объектов культурного наследия (памятников истории и культуры) народов Российской Федерации (далее – единый реестр) в качестве объекта культурного наследия местного (муниципального) значения «Дом жилой», начало XX века, Калининградская область, город Светлогорск, улица Октябрьская, дом 5 (далее – объект культурного наследия местного (муниципального) значения «Дом жилой»).

2. Исключить из перечня выявленных объектов культурного наследия, утвержденного приказом Службы государственной охраны объектов культурного наследия Калининградской области от 28 марта 2011 года № 17 «О выявленных объектах культурного наследия», объект: «Дом жилой», начало XX века, Калининградская область, город Светлогорск, улица Октябрьская, дом 5».

3. Утвердить прилагаемые предметы охраны объекта культурного наследия местного (муниципального) значения «Дом жилой».

4. Утвердить прилагаемые границы и режим использования территории объекта культурного наследия местного (муниципального) значения «Дом жилой».

5. Заместителю руководителя (директора) Службы государственной охраны объектов культурного наследия Калининградской области (О.А. Ефимовой):

1) направить копию настоящего приказа в администрацию муниципального образования «Светлогорский городской округ» Калининградской области;

2) обеспечить направление сведений об объекте культурного наследия местного (муниципального) значения «Дом жилой» в Управление Федеральной службы государственной регистрации, кадастра и картографии по Калининградской области для внесения в Единый государственный реестр недвижимости;

3) направить копию настоящего приказа в государственное бюджетное учреждение Калининградской области «Центр кадастровой оценки и мониторинга недвижимости» в целях размещения в информационной системе обеспечения градостроительной деятельности;

4) обеспечить направление в Министерство культуры Российской Федерации заявления о регистрации в едином реестре объекта культурного наследия местного (муниципального) значения «Дом жилой»;

5) подготовить лицам, являющимся собственниками или иными законными владельцами объекта культурного наследия, уведомление о включении в единый реестр объекта культурного наследия местного (муниципального) значения «Дом жилой».

6. Контроль исполнения настоящего приказа оставляю за собой.

7. Приказ подлежит государственной регистрации.

8. Приказ вступает в силу по истечении десяти дней после дня его официального опубликования.

Руководитель (директор)



Е.А. Маслов

УТВЕРЖДЕНЫ



приказом Службы государственной  
охраны объектов культурного  
наследия Калининградской области  
от 27 марта 2023 года № 111



**ПРЕДМЕТЫ ОХРАНЫ**  
**объекта культурного наследия местного (муниципального) значения**  
**«Дом жилой», начало XX века, Калининградская область,**  
**город Светлогорск, улица Октябрьская, 5**

Особенностями объекта культурного наследия местного (муниципального) значения «Дом жилой», начало XX века, Калининградская область, город Светлогорск, улица Октябрьская, 5 (далее – ОКН «Дом жилой»), являющимися основаниями для включения его в единый государственный реестр объектов культурного наследия (памятников истории и культуры) народов Российской Федерации и подлежащих обязательному сохранению (предметы охраны), являются:



| № п/п | Изображение предмета охраны   | Наименование предмета охраны  |
|-------|---|---|
| 1.    | 2.  | 3.  |
| 1.    |   | <p>1. Местоположение объекта культурного наследия. Объемно-пространственная композиция объекта культурного наследия.</p> <ul style="list-style-type: none"> <li>– Расположение объекта культурного наследия в исторически сложившейся территории сохранившейся малоэтажной жилой застройки юго-восточной части города Светлогорска на улице Октябрьской, сохранившей свой архитектурный облик;</li> <li>– Здание постройки начала XX века в эклектичном стиле с использованием элементов югендстиля и стиля неоклассицизм. Сохранившиеся стилевые особенности, что определяет его высокий градостроительный статус;</li> <li>– Габариты и силуэт здания, гармонично вписанные в городской и природный ландшафт;</li> <li>– Местоположение объекта культурного наследия в непосредственной близости от более 10 объектов культурного наследия градостроительства и архитектуры;</li> <li>– Градостроительное и ландшафтное формирование, планировочной конструкции исторической среды города-курорта Светлогорск.</li> </ul> |
|       | <p>Рисунок 1. Местоположение объекта культурного наследия на карте города Светлогорска Калининградской области.</p> |   |



| № п/п | Изображение предмета охраны   | Наименование предмета охраны   |
|-------|---|--|
| 1.    | 2.  | 3.   |
| 2.    | <div data-bbox="376 261 927 735" data-label="Image"> </div> <div data-bbox="331 740 1003 799" data-label="Caption"> <p>Фото 1. Общий вид Объект культурного наследия с севера. Северо-западный фасад.</p> </div> <div data-bbox="344 804 987 1315" data-label="Image"> </div> <div data-bbox="331 1353 972 1412" data-label="Caption"> <p>Фото 2. Общий вид Объект культурного наследия с юга. Юго-западный фасад.</p> </div> | <p>2. Объемно-планировочное решение объекта культурного наследия:</p> <ul style="list-style-type: none"> <li>– объект прямоугольный в плане, на высоком цоколе с мансардой (подвал; первый этаж; второй этаж; третий этаж; мансарда; чердак);</li> <li>– здание перекрыто двускатной крышей, с двускатной крышей поперечного мансардного фронтона на юго-западном фасаде;</li> <li>– боковые ризалиты лоджий перекрыты низко уклонными односкатными крышами;</li> <li>– три дверных проема входов. Дверной проем главного входа выполнен на юго-западном фасаде; два дверных проема входов в здание выполнены на северо-восточном фасаде.</li> </ul> <p>Юго-западный фасад раскрепован двумя боковыми ризалитами лоджий. Боковые ризалиты лоджий, южный и западный ризалиты, симметричные, трехэтажные, прямоугольные в плане, под собственными низко уклонными односкатными крышами.</p> <p>Лоджии юго-западного фасада закрытые, остекленные. В уровнях первого и второго этажей лоджии имеют по два оконных проема на фронтальной плоскости и по одному оконному проему на боковых (южной и западной) плоскостях.</p> <p>Лоджии юго-западного фасада в уровне третьего этажа имеют три оконных проема на фронтальной плоскости, два и один оконный проем на боковых плоскостях.</p> <p>Центральная часть юго-западного фасада, между боковыми ризалитами лоджий, завершена треугольным поперечным мансардным фронтоном. Мансардный фронтон перекрыт собственной двускатной крышей.</p> <p>По центральной оси центральной части юго-западного фасада выполнен дверной проем главного входа. С западной стороны от дверного проема главного входа выполнен один оконный проем.</p> <p>Над дверным проемом входа юго-западного фасада выполнено три оконных проема лестничной клетки. Оконные проемы лестничной клетки выполнены в одной оси, со смещением по высоте в пол этажа относительно остальных оконных проемов на центральной части фасада.</p> <p>В центральной части юго-западного фасада с западной и южной сторон от дверного проема входа выполнено две оси оконных проемов в уровнях подвала, первого, второго, третьего этажей.</p> <p>В поле мансардного фронтона юго-западного фасада выполнено два оконных проема мансарды и два оконных проема в уровне чердака.</p> |

| № п/п | Изображение предмета охраны  | Наименование предмета охраны   |
|-------|--|--|
| 1.    | 2.   | 3.   |
|       |   | <p>На северо-восточном фасаде выполнено шесть осей оконных проемов в уровнях первого, второго, третьего этажей, четыре оконных проема в уровне мансарды, два оконных проема в уровне чердака и два оконных проема в уровне подвала.</p> <p>По центральной оси северо-восточного фасада в уровнях подвала и первого этажа выполнена терраса. Терраса открытая, прямоугольная в плане, оборудована открытым крыльцом с наружной лестницей.</p> <p>В уровне первого этажа, в пределах площадки террасы, выполнено два дверных проема в здание.</p> <p>На северо-восточном фасаде, по вторым от крайних осей оконных проемов, выполнено две оси открытых балконов в уровнях второго и третьего этажей. Балконы имеют по одному дверному проему входов.</p>                                       |
| 3.    |    | <p>Северо-западный фасад завершен треугольным мансардным фронтоном (щипцом).</p> <p>На северо-западном фасаде выполнены две оси оконных проемов в уровнях первого, второго, третьего этажей; мансарды; два оконных проема в уровне чердака; один оконный проем в уровне подвала. Оконные проемы мансарды и чердака выполнены в поле мансардного фронтона (щипца). Три оконных проема в уровнях первого, второго, третьего этажей крайней оси с северной стороны - ложные окна (ниши).</p> <p>Одна ось оконных проемов лоджий выполнена на боковой (западной) стене ризалита лоджий в уровнях первого, второго, третьего этажей.</p> <p>Юго-восточный фасад завершен треугольным мансардным фронтоном (щипцом). Северо-западный и юго-восточный фасады идентичны, симметричны друг другу.</p> |
|       | <p>Фото 3. Общий вид Объект культурного наследия с севера.<br/>Северо-восточный фасад.</p> <p>Фото 4. Общий вид Объект культурного наследия с запада.<br/>Северо-западный фасад.</p> | <p>3. Объемно-планировочное решение объекта.</p> <p>Объем здания ограничен внешними продольными поперечными стенами, конструкциями крыши.</p>  |

| № п/п | Изображение предмета охраны   | Наименование предмета охраны   |
|-------|---|--|
| 1.    | 2.  | 3.   |
| 4.    |  <p data-bbox="387 815 947 842">Фото 5. Фрагменты конструкции стен и цоколей.</p>  <p data-bbox="293 1374 1010 1401">Фото 6. Боковые ризалиты лоджий. Конструкция стен лоджий.</p> | <p data-bbox="1155 213 1686 240">4. Архитектурно-конструктивные элементы.</p> <p data-bbox="1099 245 2130 304">Конструкция высоких цоколей из красного полнотелого кирпича на сложном растворе. Цоколи выступают за плоскости фасадов.</p> <p data-bbox="1099 309 1951 336">Конструкция стен из красного полнотелого кирпича на сложном растворе.</p> <p data-bbox="1099 341 2130 432">Конструкция стен в уровнях мансарды с применением каркасной (фахверковой) конструкции: деревянные вертикальные и горизонтальные балки с заполнением кладкой красного полнотелого кирпича на сложном растворе.</p> <p data-bbox="1099 437 2130 491">Конструкция стен лоджий в уровне третьего этажа с применением каркасной (фахверковой) конструкции.</p> <p data-bbox="1099 496 2130 608">Характер отделки фасадной поверхности стен: гладкая штукатурка, за исключением кирпичных элементов декора стен, кирпичного декора оконных и дверных проемов; кирпичного декора лоджий в уровнях первого, второго этажей и деревянной отделки лоджий в уровне третьего этажа.</p> |

| № п/п | Изображение предмета охраны   | Наименование предмета охраны  |
|-------|---|---|
| 1.    | 2.  | 3.  |
|       |  <p data-bbox="409 762 898 794">Фото 7. Конструкция перекрытий подвала.</p>  <p data-bbox="320 1348 992 1380">Фото 8. Общий вид балконов на северо-восточном фасаде.</p> | <p data-bbox="1099 217 2134 339">Перекрытие подвала армокирпичное, свод «Монье» (кирпичные сводики по металлическим балкам).<br/>Межэтажные перекрытия плоские.<br/>Чердачное перекрытие плоское.</p> <p data-bbox="1099 898 2134 991">Балконы на северо-восточном фасаде. Площадки балконов прямоугольные, выполнены по металлическому каркасу. Ограждения балконов кованые металлические, из вертикальных витых прутков с фигурными элементами.</p> |

| № п/п | Изображение предмета охраны   | Наименование предмета охраны  |
|-------|---|---|
| 1.    | 2.  | 3.  |
|       |  <p data-bbox="468 767 826 794">Фото 9. Конструкция балконов.</p>                       |   |
|       |  <p data-bbox="353 1315 947 1342">Фото 10. Фрагмент северо-восточного ската крыши.</p> | <p>Конструкция, форма, габариты высокой двускатной крыши объема здания. Крыша выполнена с широким свесом. Широкий свес крыши подшит деревянной доской. Выпускные балки стропил (кобылки) деревянные, резные.</p> <p>Конструкция, форма, габариты высокой двускатной крыши поперечного мансардного фронтона, встроенного по центральной оси в юго-западный скат крыши с широким свесом. Широкий свес крыши фронтона подшит деревянной доской. Выпускные балки стропил (кобылки) деревянные, резные.</p> <p>Конструкция, форма, габариты низкоуклонных односкатных крыш боковых ризалитов лоджий с широким свесом. Широкий свес крыши боковых ризалитов лоджий подшит деревянной доской. Выпускные балки стропил (кобылки) деревянные, резные.</p> <p>Материал покрытия крыши; крыши поперечного мансардного фронтона; крыш боковых ризалитов лоджий - красная керамическая волнистая черепица.</p> |

| № п/п | Изображение предмета охраны   | Наименование предмета охраны |
|-------|---|------------------------------|
| 1.    | 2.  | 3.                           |
|       |   |                              |
|       |  |                              |
|       | Фото 11. Свес крыши и резные выпускные балки стропил (кобылки).                     |                              |
|       | Фото 12. Вид крыши боковых ризалитов лоджий   |                              |

| №<br>п/п | Изображение предмета охраны   | Наименование предмета охраны  |
|----------|---|---|
| 1.       | 2.  | 3.  |
|          | <div data-bbox="383 233 936 743" data-label="Image"> </div> <div data-bbox="427 746 887 772" data-label="Caption"> <p>Фото 13. Заполнение оконных проемов.</p> </div> <div data-bbox="472 807 844 1337" data-label="Image"> </div> <div data-bbox="230 1339 1077 1364" data-label="Caption"> <p>Фото 14. Заполнение оконных проемов первого, второго, третьего этажей.</p> </div> | <p>Оконные проемы вертикального формата с лучковыми кирпичными перемычками; наружными кирпичными подоконниками.</p> <p>Заполнение оконных проемов - трехстворчатые рамы с фрамугой. Расстекловка фрамуги на три сегмента. Горизонтальный импост выполнен в верхней трети оконного проема. На двух вертикальных импостах и одном горизонтальном импосте профилированные накладки с фигурными элементами.</p> <p>Оконные проемы на юго-западном фасаде, оконные проемы лестничной клетки. На фронтальных и боковых стенах боковых ризалитов лоджий в уровнях первого, второго этажей. На северо-восточном фасаде в уровнях первого, второго, третьего этажей. На северо-западном фасаде в уровнях первого, второго, третьего этажей.</p> <p>Оконные проемы - двухстворчатые рамы с фрамугой. Расстекловка фрамуги на два сегмента. Горизонтальный импост выполнен в верхней трети оконного проема. На вертикальном и горизонтальном импостах профилированные накладки с фигурными элементами.</p> <p>Оконные проемы на юго-западном фасаде в уровнях первого, второго третьего этажей; в уровне мансарды в поле мансардного фронтона, на северо-восточном фасаде в уровнях первого, второго, третьего этажей в уровне мансарды и на северо-западном фасаде в уровне мансарды.</p> |



Фото 15. Заполнение оконных проемов первого, второго, третьего этажей.



Фото 16. Оконные проемы в уровне чердака на юго-западном и северо-восточном фасадах.

Оконные проемы, узкие, вертикального формата с прямыми кирпичными перемычками; наружными кирпичными подоконниками.  
 Заполнение оконных проемов - одностворчатые рамы с фрамугой (форточкой). Горизонтальный импост выполнен в верхней трети оконного проема.  
 Оконные проемы на юго-западном фасаде в уровнях первого, второго третьего этажей; в уровне мансарды в поле мансардного фронтона;  
 на северо-восточном фасаде в уровнях первого, второго, третьего этажей.

Оконные проемы вертикального формата с лучковыми кирпичными перемычками; наружными кирпичными подоконниками на юго-западном и северо-восточном фасадах - двухстворчатые рамы. На вертикальном импосте профилированные накладки с фигурными элементами. Заполнение оконных проемов на юго-восточном и северо-западном фасадах - рамы (фрамуги) без импостов.  
 Оконные проемы: на юго-западном фасаде в уровне чердака в поле мансардного фронтона, на северо-восточном фасаде в уровне чердака в поле мансардного фронтона, на юго-восточном фасаде в уровне чердака в поле мансардного фронтона (щипца) на северо-западном фасаде в уровне чердака в поле мансардного фронтона (щипца).



Фото 17. Заполнение оконных проемов.

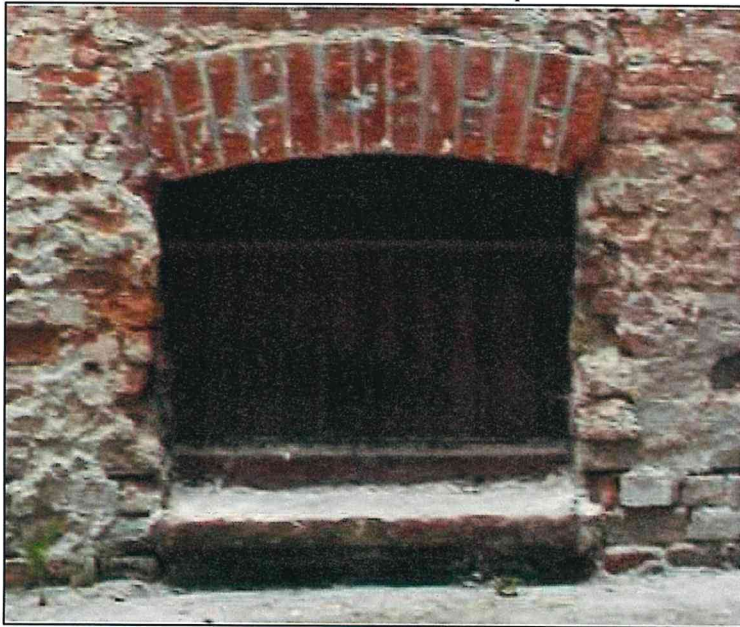


Фото 18. Оконные проемы в уровне подвала.

Заполнение оконных проемов кованные металлические решетки с круглыми прутками на юго-западном фасаде в уровне подвала, на северо-восточном фасаде в уровне подвала, на северо-западном фасаде в уровне подвала.



Фото 19. Оконные проемы лоджий в уровне третьего этажа.

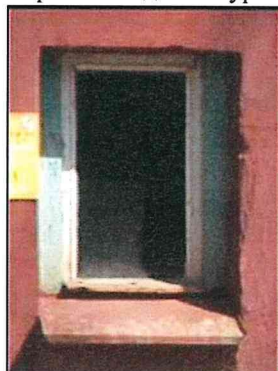


Фото 20. Оконный проем на юго-западном фасаде.

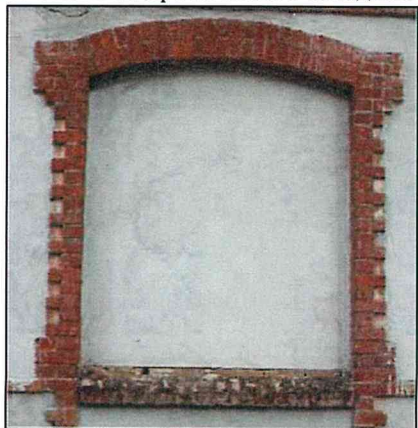




Фото 21. Оконный проем на юго-западном фасаде.

Малоразмерный оконный проем вертикального формата с прямой кирпичной перемычкой; наружным кирпичным подоконником.

Выполнен на юго-западном фасаде с западной стороны от дверного проема главного входа.

Ниши (ложные оконные проемы) вертикального формата, лучковую перемычку и имитированный кирпичный подоконник. Плоскости ниш оштукатурены. Ниши (ложные оконные проемы) на северо-западном фасаде в уровнях первого, второго, третьего этажей, на юго-восточном фасаде в уровнях первого, второго, третьего этажей.

| № п/п | Изображение предмета охраны  | Наименование предмета охраны   |
|-------|--|--|
| 1.    | 2.   | 3.   |
|       | <div data-bbox="239 231 600 746" data-label="Image"> </div> <div data-bbox="692 236 1021 746" data-label="Image"> </div> <div data-bbox="336 778 981 842" data-label="Caption"> <p>Фото 22. Дверные проемы главного входа и выходов на балконы на северо-восточном фасаде</p> </div> <div data-bbox="239 842 553 1356" data-label="Image"> </div> <div data-bbox="696 852 1021 1356" data-label="Image"> </div> <div data-bbox="291 1385 1021 1422" data-label="Caption"> <p>Фото 23. Дверные проемы входов на северо-восточном фасаде.</p> </div> | <p>Дверной проем главного входа в здание в центральной части юго-западного фасада с прямой перемычкой. Над дверным проемом выполнено окно верхнего света с прямой кирпичной перемычкой.</p> <p>Дверные проемы северо-восточного фасада в уровне первого этажа, в пределах площадки террасы.</p> <p>Дверные проемы выходов на балконы имеют вертикальный формат. Над дверным проемом выполнена фрамуга окна верхнего света с лучковой кирпичной перемычкой. Расстекловка фрамуги на два сегмента.</p> <p>Над дверным проемом выполнена фрамуга окна верхнего света с лучковой кирпичной перемычкой. Расстекловка фрамуги на два сегмента.</p> |

| № п/п | Изображение предмета охраны   | Наименование предмета охраны   |
|-------|---|--|
| 1.    | 2.  | 3.   |
| 5.    |  <p data-bbox="224 683 1075 715">Фото 24. Декоративное оформление поперечного мансардного фронтона.</p>  <p data-bbox="241 1337 1048 1369">Фото 25. Декоративное оформление мансардных фронтонов (щипцов).</p> | <p data-bbox="1182 236 1825 268">5. Акцентирующие и декоративные элементы фасадов.</p> <p data-bbox="1122 292 2168 355">1) Декоративное оформление поперечного мансардного фронтона на юго-западном фасаде представлено:</p> <ul data-bbox="1122 355 2168 539" style="list-style-type: none"> <li>- четырьмя фигурными резными кронштейнами, попарно размещенными на скатах под свесом крыши с переходящими в поле фронтона фигурным декором;</li> <li>- ветровой планкой с резными концами;</li> <li>- арочным с сквозной пропиленной резьбой элементом, соединяющим скаты крыши в коньковой части;</li> <li>- фигурным кронштейном на стыке скатов.</li> </ul> <p data-bbox="1122 539 2168 603">Все элементы декоративного оформления поперечного мансардного фронтона выполнены из дерева, окрашены.</p> <p data-bbox="1122 603 2168 667">2) Декоративное оформление мансардных фронтонов (щипцов) на юго-восточном и северо-западном фасадах представлено:</p> <ul data-bbox="1122 667 2168 810" style="list-style-type: none"> <li>- пятью фигурными резными кронштейнами, симметрично размещенными на скатах под свесом крыши и на стыке скатов;</li> <li>- ветровой планкой с резными концами;</li> <li>- арочным с сквозной пропиленной резьбой элементом, соединяющим скаты крыши в коньковой части.</li> </ul> <p data-bbox="1122 810 2168 874">Все элементы декоративного оформления мансардных фронтонов (щипцов) выполнены из дерева, окрашены.</p> |



| № п/п | Изображение предмета охраны   | Наименование предмета охраны   |
|-------|---|--|
| 1.    | 2.  | 3.   |
|       |  <p data-bbox="421 946 958 975">Фото 26. Декоративное оформление лоджий.</p>  <p data-bbox="286 1332 1093 1361">Фото 27. Декоративное оформление мансардных фронтонов (щипцов).</p> | <p data-bbox="1200 268 1895 296">Декоративное оформление лоджий на юго-западном фасаде.</p> <p data-bbox="1200 304 2175 387">Боковые ризалиты лоджий в уровнях первого, второго этажей декорированы плоскими угловыми лопатками. Лопатки выполнены из красного кирпича под расшивку швов кладки.</p> <p data-bbox="1200 395 2175 478">По центральной оси боковых ризалитов, в простенке оконных проемов в уровнях первого, второго этажей выполнена плоская лопатка. Лопатка выполнена из красного кирпича под расшивку швов кладки.</p> <p data-bbox="1200 486 2175 569">Оконные проемы лоджий в уровнях первого, второго этажей декорированы плоским кирпичным сандриком лучкового очертания, выполненным под расшивку швов кладки. Плоскости над сандриками оштукатурены.</p> <p data-bbox="1200 577 2175 635">Под оконными проемами первого, второго этажей выполнены прямоугольные плоские оштукатуренные ниши (филенки).</p> <p data-bbox="1200 643 2175 700">Над оконными проемами первого этажа выполнен межэтажный карниз с зубчатым фризом «пила».</p> <p data-bbox="1200 708 2175 766">Лоджии в уровне третьего этажа имеют декоративную отделку, выполненную из дерева.</p> <p data-bbox="1200 774 2175 857">Верхние и нижние части лоджий обшиты вагонкой (в нижней части вертикально, в верхней - вертикально и по диагонали). В нижних частях лоджий поверх обшивки выполнена крестообразная имитация элементов фахверка.</p> |



Фото 28. Декоративное оформление лоджий в уровне третьего этажа.



Фото 29. Декоративное оформление оконных проемов первого этажа.

Декоративное оформление оконных проемов первого этажа на юго-западном, северо-восточном фасадах, оконных проемов и ниш (ложных оконных проемов) на северо-западном фасаде.

Оконные проемы имеют обрамление, повторяющее конфигурацию лучковых перемычек оконных проемов с «ушками» в верхней и нижней части.

Обрамления продолжены до уровня цоколя. Прямоугольная ниша (филленка) в подоконном парапете оштукатурена.

Декор выполнен из красного керамического кирпича под расшивку швов кладки.

Боковые части обрамлений выполнены чередованием ложкового и тычкового вертикальных рядов кирпичей.

В уровне наружных кирпичных подоконников оконные проемы, ниши (ложные оконные проемы) по периметру фасадов соединены выступающим кирпичным пояском из одного ряда кирпича.



Фото 30. Декоративное оформление оконных проемов второго этажа.



Фото 31. Декоративное оформление оконных проемов третьего этажа.

Декоративное оформление оконных проемов второго этажа на юго-западном и северо-восточном фасадах; оконных проемов и ниш (ложных оконных проемов) на северо-западном фасаде.

Оконные проемы имеют обрамление, повторяющее конфигурацию лучковых и прямых перемычек оконных проемов, с «ушками» в верхней части и имитацией замкового камня по центру.

Обрамления выполнены до высоты 1/3 оконных проемов.

Декор выполнен из красного керамического кирпича под расшивку швов кладки.

В уровне 1/3 высоты оконные проемы; ниши (ложные оконные проемы) по периметру фасадов соединены выступающим кирпичным пояском из одного ряда кирпича с «сухариками».

Декоративное оформление оконных проемов третьего этажа на юго-западном и северо-восточном фасадах. Оконных проемов и ниш (ложных оконных проемов) на северо-западном фасаде.

Оконные проемы декорированы кирпичным сандриком с двумя оштукатуренными вставками по краям, выполненным над перемычкой оконных проемов; с тремя оштукатуренными вставками - по краям и по центру (имитация замкового камня), выполнены на всех фасадах.

Декор выполнен из красного керамического кирпича под расшивку швов кладки.

В уровне перемычек и наружных подоконников оконные проемы; ниши (ложные оконные проемы) по периметру фасадов соединены выступающими кирпичными поясками из одного ряда кирпича.

Декоративное оформление оконных проемов мансарды, чердака, подвала на юго-западном; северо-восточном и северо-западном фасадах.

Оконные проемы декорированы кирпичным сандриком, выполненным над лучковой перемычкой оконных проемов.

Декор выполнен из красного керамического кирпича под расшивку швов кладки.



Фото 32. Декоративное оформление оконных проемов чердака.



Фото 33. Декоративное оформление оконных проемов подвала.



Фото 34. Декоративное оформление оконных проемов лестничной клетки.

Декоративное оформление оконных проемов лестничной клетки на юго-западном фасаде.

Оконный проем лестничной клетки в уровнях первого-второго этажей имеет обрамление, повторяющее конфигурацию лучковой перемычки оконного проема с «ушками» в верхней части и имитацией замкового камня по центру.

Обрамление продолжено до уровня выступающей над дверным проемом главного входа оштукатуренной прямоугольной плоскости.

Прямоугольная ниша (филенка) в подоконном парапете оштукатурена.

На 1/3 высоты оконного проема снизу с двух сторон обрамления оконного проема до угловых лопаток боковых ризалитов лоджий и далее по периметру фасадов выполнен межэтажный карниз с зубчатым фризом «пила».

Оконный проем лестничной клетки в уровнях второго-третьего этажей имеет обрамление, повторяющее конфигурацию лучковой перемычки оконного проема с «ушками» в верхней части и имитацией замкового камня по центру.

Обрамление продолжено до уровня кирпичного пояса с «сухариками».

Прямоугольная ниша (филенка) в подоконном парапете оштукатурена.

На 1/3 высоты оконного проема сверху, с двух сторон обрамления оконного проема до угловых лопаток боковых ризалитов лоджий и далее по периметру фасадов выполнен выступающий кирпичный поясок из одного ряда кирпича;

На 1/3 высоты оконного проема снизу с двух сторон обрамления оконного проема до угловых лопаток боковых ризалитов лоджий и далее по периметру фасадов выполнен межэтажный карниз с двойным рядом «сухариков».

Оконный проем лестничной клетки в уровнях третьего этажа - мансарды декорирован кирпичным сандриком, выполненным над перемычкой оконного проема.

В уровне наружного кирпичного подоконника с двух сторон оконного проема до угловых лопаток боковых ризалитов лоджий и далее по периметру фасадов выполнен выступающий кирпичный поясок из одного ряда кирпича.

На 1/3 высоты оконного проема снизу с двух сторон оконного проема до угловых лопаток боковых ризалитов лоджий выполнен выступающий кирпичный поясок с рядом «сухариков».

Весь декор оконных проемов лестничной клетки выполнен из красного керамического кирпича под расшивку швов кладки. Боковые части обрамлений выполнены чередованием ложкового и тычкового вертикальных рядов кирпичей

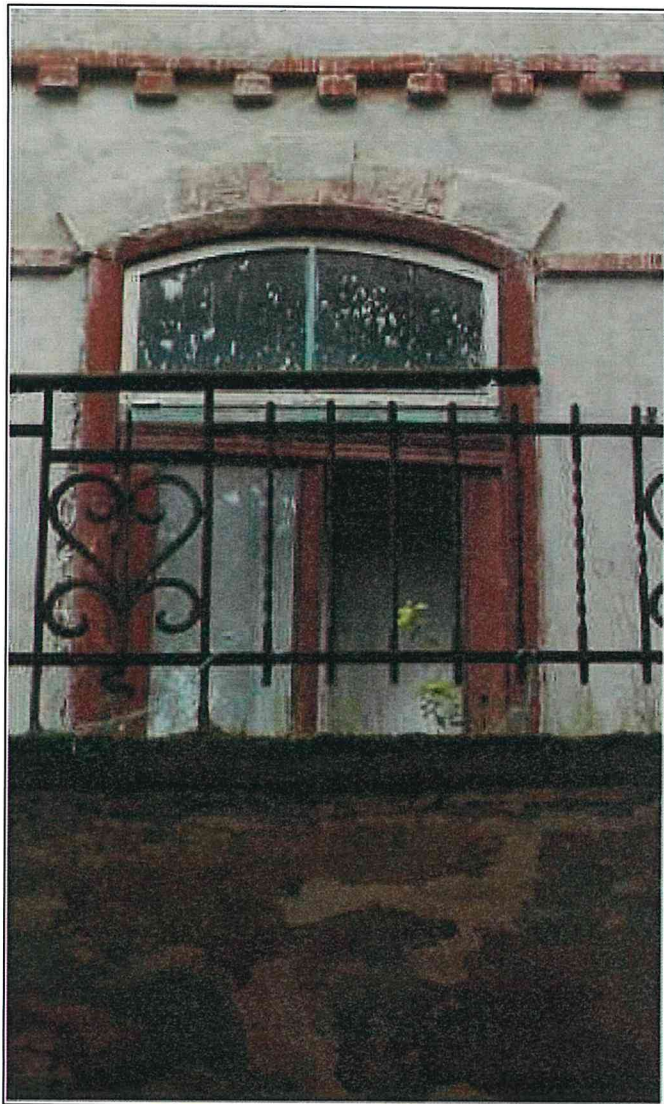


Фото 35. Декоративное оформление дверных проемов выходов на балконы.

Декоративное оформление дверных проемов входов в здание на северо-восточном фасаде.

Дверные проемы имеют обрамление, повторяющее конфигурацию лучковых перемычек дверных проемов с «ушками» в верхней и нижней части (на 1/3 высоты дверного проема снизу).

Декор выполнен из красного керамического кирпича под расшивку швов кладки. Боковые части обрамлений выполнены чередованием ложкового и тычкового вертикальных рядов кирпичей.

В уровне 1/3 высоты дверного проема снизу дверные проемы соединены между собой и по периметру фасадов с оконными проемами нишами (ложными оконными проемами) первого этажа, выступающим кирпичным пояском из одного ряда кирпича.

Декоративное оформление дверных проемов выходов на балконы на северо-восточном фасаде.

Декоративное оформление дверных проемов выходов на балконы аналогично декоративному оформлению оконных проемов второго, третьего этажей, соответственно.

Дверные проемы входов на балконы в уровне второго этажа имеют обрамление, повторяющее конфигурацию лучковых перемычек дверных проемов, с «ушками» в верхней части и имитацией замкового камня по центру.

Обрамления выполнены до высоты 1/3 дверных проемов.

Декор выполнен из красного керамического кирпича под расшивку швов кладки.

В уровне 1/3 высоты дверные проемы по периметру фасадов соединены с оконными проемами, нишами (ложными оконными проемами) выступающим кирпичным пояском из одного ряда кирпича с «сухариками».

Дверные проемы выходов на балконы в уровне третьего этажа декорированы кирпичным сандриком с двумя оштукатуренными вставками по краям и по центру, выполненным над перемычкой оконных проемов.

Декор выполнен из красного керамического кирпича под расшивку швов кладки.

В уровне перемычек дверные проемы по периметру фасадов соединены с оконными проемами, нишами (ложными оконными проемами) выступающим кирпичным пояском из одного ряда кирпича.



Фото 36. Угловые лопатки

Угловые лопатки фланкируют углы северо-восточного, северо-западного фасадов, юго-восточного, юго-западного фасадов в уровнях первого, второго этажей, в том числе, боковые ризалиты лоджий юго-западного фасада. Угловые лопатки плоские, выполнены из красного керамического кирпича под расшивку швов кладки.

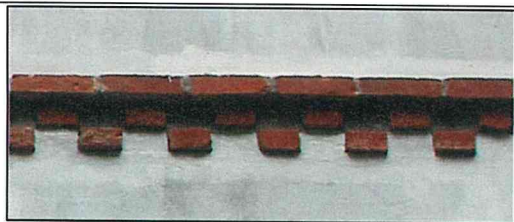


Фото37. Межэтажный карниз с фризом «двойной сухарик».

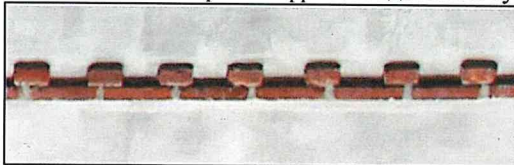


Фото38. Межэтажный карниз с фризом «сухарик».

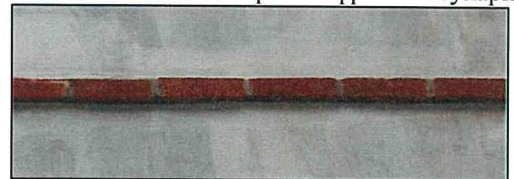


Фото39. Поясок из одного ряда кирпичной кладки.

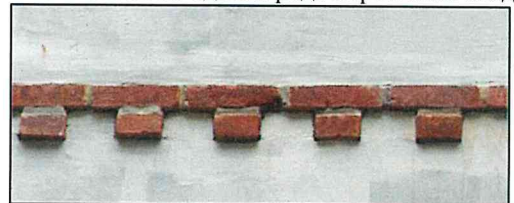


Фото 40. Поясок из одного ряда кирпичной кладки с «сухариками».



Фото 40а. Месторасположение главного входа.

Межэтажный карниз с зубчатым фризом «пила» выполнен по периметру фасадов между первым и вторым этажами.

Карниз выполнен из двух выступающих ложковых рядов кирпичной кладки. Между рядами кирпичной кладки выполнен двухрядный зубчатый фриз «пила».

Карниз с фризом выполнены из красного керамического кирпича.

Межэтажный карниз с фризом «двойной сухарик» выполнен по периметру всех фасадов между вторым и третьим этажами.

Карниз выполнен из одного выступающего ложкового ряда кирпичной кладки.

Фриз «двойной сухарик» выполнен под карнизом из двух выступающих тычковых рядов кирпичей, расположенных в шахматном порядке.

Межэтажный карниз с фризом «сухарик» выполнен по периметру всех фасадов между третьим этажом и мансардой.

Карниз выполнен из одного выступающего ложкового ряда кирпичной кладки.

Фриз «сухарик» выполнен под карнизом из выступающего тычкового ряда кирпичей, расположенных по центру швов/центру кирпичей кладки карниза.

Пояски, соединяющие оконные проемы, ниши (ложные оконные проемы), дверные проемы в уровнях наружных подоконников оконных проемов; в уровнях перемычек оконных и дверных проемов, выполнены по периметру фасадов.

Один поясок выполнен в уровне первого этажа; два пояска выполнены в уровне третьего этажа.

Пояски выполнены из одного выступающего ложкового ряда кирпичной кладки.

Поясок, соединяющий оконные проемы, ниши (ложные оконные проемы), дверные проемы выходов на балконы в уровне 1/3 высоты обрамлений оконных и дверных проемов выходов на балконы, выполнены по периметру фасадов в уровне второго этажа.

Поясок выполнен из одного выступающего ложкового ряда кирпичной кладки. «Сухарики» выполнены под рядом ложковой кирпичной кладки из выступающего тычкового ряда кирпичей расположенных по центру швов/центру кирпичей кладки предыдущего ряда.

Месторасположение главного выхода выполнено на юго-западном фасаде.

Малоразмерный оконный проем вертикального формата с прямой кирпичной перемычкой с наружным кирпичным подоконником.



| №<br>п/п | Изображение предмета охраны  | Наименование предмета охраны   |
|----------|--|--|
| 1.       | 2.   | 3.   |
|          |  <p>Фото 41. Междуэтажная лестница с площадки первого этажа.</p>  <p>Фото 42. Вид косоуров конструкции междуэтажной лестницы.</p> | <p>Лестница, ведущая от главного входа на площадку первого этажа.<br/>Лестница одномаршевая с деревянным поручнем на стене с правой стороны.<br/>Поручень укреплен при помощи двух металлических кованых фигурных держателей.</p> <p>Межэтажная лестница, с первого этажа на мансарду.<br/>Лестница двух маршевая, с первой забежной ступенью.<br/>Лестница деревянная, конструкция лестницы выполнена по металлическим косоурам.<br/>Перила кованые, металлические с ажурным декором.<br/>Внешние стороны косоуров лестницы на всех этажах декорированы накладными коваными элементами в виде цветков в обрамлении профилированных полос по горизонтали тетивы. Накладные декоративные элементы укреплены на клепаных соединениях.<br/>Поручни деревянные, профилированные.</p> |



Фото 43. Фрагмент перил и декоративных элементов на конструкции межэтажной лестницы.

## Г Р А Н И Ц Ы

территории объекта культурного наследия местного (муниципального) значения «Дом жилой», начало XX века, Калининградская область, город Светлогорск, улица Октябрьская, дом 5

Глава 1. Схема границ территории объекта культурного наследия местного (муниципального) значения «Дом жилой», начало XX века, Калининградская область, город Светлогорск, улица Октябрьская, дом 5



**Глава 2. Каталог координат характерных точек  
границы территории объекта культурного наследия местного  
(муниципального) значения «Дом жилой», начало XX века,  
Калининградская область, город Светлогорск, улица Октябрьская, дом 5**

Таблица 2

| №<br>п/п | Номер<br>характерной точки | Координата  |               | Средняя<br>квадратическая<br>погрешность<br>местоположения<br>характерных<br>точек,<br>м |
|----------|----------------------------|-------------|---------------|--|
|          |                            | X           | Y             |  |
| 1        | 1                          | 380 606,582 | 1 167 262,261 | 0,1  |
| 2        | 2                          | 380 590,285 | 1 167 286,795 | 0,1  |
| 3        | 3                          | 380 572,865 | 1 167 275,223 | 0,1  |
| 4        | 4                          | 380 590,948 | 1 167 247,283 | 0,1  |
| 5        | 1                          | 380 606,582 | 1 167 262,261 | 0,1  |

**Глава 3. Режим использования территории  
объекта культурного наследия местного (муниципального) значения  
«Дом жилой», начало XX века, Калининградская область,  
город Светлогорск, улица Октябрьская, дом 5**

1. В границах территории объекта культурного наследия запрещается:
  - 1) строительство объектов капитального строительства;
  - 2) увеличение объемно-пространственных характеристик объектов капитального строительства, существующих на территории объекта культурного наследия;
  - 3) проведение земляных, строительных, мелиоративных и иных работ, за исключением работ по сохранению объекта культурного наследия или его отдельных элементов, сохранению историко-градостроительной или природной среды объекта культурного наследия;
  - 4) ведение хозяйственной деятельности, не направленной на обеспечение функционирования объекта культурного наследия в современных условиях;
  - 5) ведение хозяйственной деятельности, противоречащей требованиям обеспечения сохранности объекта культурного наследия.
2. В границах территории объекта культурного наследия разрешается:
  - 1) проведение работ по сохранению объекта культурного наследия;
  - 2) проведение работ по сохранению историко-градостроительной или природной среды объекта культурного наследия;
  - 3) ведение хозяйственной деятельности, не противоречащей требованиям обеспечения сохранности объекта культурного наследия и позволяющей обеспечить функционирование объекта культурного наследия в современных условиях.