



**АГЕНТСТВО ПО АРХИТЕКТУРЕ,  
ГРАДОСТРОЕНИЮ И ПЕРСПЕКТИВНОМУ РАЗВИТИЮ  
КАЛИНИНГРАДСКОЙ ОБЛАСТИ**

**П Р И К А З**

от 22 июля 2021 года № 302  
Калининград

**Об утверждении документации по планировке территории,  
предусматривающей размещение линейного объекта  
иного значения**

Рассмотрев обращение Государственного предприятия Калининградской области «Дорожно-эксплуатационное предприятие № 2», в соответствии со статьями 45, 46, частью 2 статьи 57 Градостроительного кодекса Российской Федерации, Законом Калининградской области от 30 ноября 2016 года № 19 «О перераспределении полномочий в области градостроительной деятельности между органами государственной власти Калининградской области и органами местного самоуправления муниципальных образований Калининградской области», порядком подготовки документации по планировке территории применительно к территории муниципальных образований Калининградской области, принятия решения об утверждении документации по планировке территории для размещения объектов, указанных в частях 4.1, 5 статьи 45 Градостроительного кодекса Российской Федерации, подготовленной в том числе лицами, указанными в пунктах 3, 4 части 1.1 статьи 45 Градостроительного кодекса Российской Федерации, внесения изменений в такую документацию, отмены такой документации или ее отдельных частей, признания отдельных частей такой документации не подлежащими применению, установленным постановлением Правительства Калининградской области от 13 декабря 2017 года № 667, с учетом протокола общественных обсуждений от 22 июня 2021 года № 1-2021, заключения о результатах общественных обсуждений администрации муниципального образования «Багратионовский городской округ» от 22 июня 2021 года № 1-01/2012, п р и к а з ы в а ю :

1. Утвердить прилагаемые основные части проекта планировки территории с проектом межевания в его составе, предусматривающего размещение линейного объекта иного значения «Реконструкция участка железнодорожного пути ГПКО «ДЭП № 2» в границах муниципального образования «Багратионовский городской округ» Калининградской области (далее – документация по планировке территории).

2. Отделу документации по планировке территории Агентства по архитектуре, градостроению и перспективному развитию Калининградской области (И.А. Марковой):

1) обеспечить хранение документации по планировке территории;

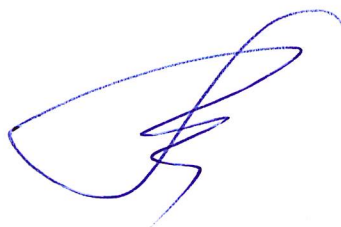
2) в течение семи дней со дня вступления в силу настоящего приказа направить документацию по планировке территории в администрацию муниципального образования «Багратионовский городской округ» Калининградской области, применительно к территории которого осуществлялась ее подготовка;

3) в течение пяти дней со дня вступления в силу настоящего приказа разместить документацию по планировке территории в информационной системе обеспечения градостроительной деятельности и обеспечить размещение документации по планировке территории на интернет-странице Агентства по архитектуре, градостроению и перспективному развитию Калининградской области в информационно-телекоммуникационной сети «Интернет» по адресу: <https://aggrad.gov39.ru>.

3. Проект планировки территории с проектом межевания в его составе, предусматривающий размещение линейных объектов: 1) «Развитие железнодорожной инфраструктуры для осуществления примыкания железнодорожного пути необщего пользования ООО «К-Поташ Сервис» через железнодорожные пути необщего пользования ООО «Гурбан» и ООО «Энергия» к путям общего пользования ст. Владимиров»; 2) «Сеть автомобильных дорог ООО «К-Поташ Сервис» вблизи поселка Нивенское в границах муниципального образования «Багратионовский городской округ», утвержденный приказом Агентства по архитектуре, градостроению и перспективному развитию Калининградской области от 08 мая 2020 года № 192, применяется в части, не противоречащей настоящему приказу.

4. Приказ вступает в силу по истечении десяти дней после его официального опубликования.

Руководитель (директор)



В.Л. Касьянова

УТВЕРЖДЕН  
приказом Агентства по архитектуре,  
градостроению и перспективному  
развитию Калининградской области  
от 22 июля 2021 года № 302

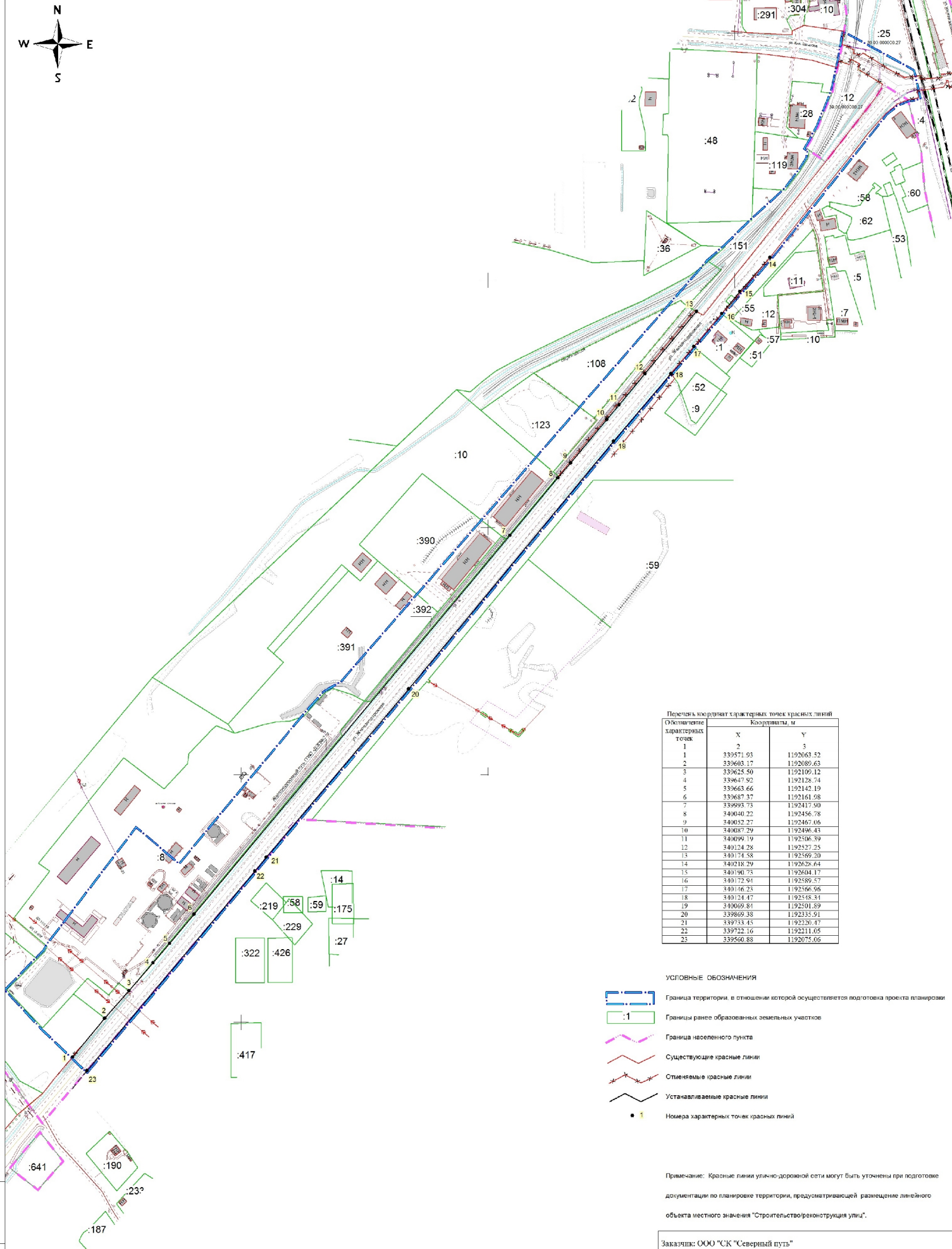
**ПРОЕКТ ПЛАНИРОВКИ ТЕРРИТОРИИ С  
ПРОЕКТОМ МЕЖЕВАНИЯ В ЕГО СОСТАВЕ, ПРЕДУСМАТРИВАЮЩИЙ  
РАЗМЕЩЕНИЕ ЛИНЕЙНОГО ОБЪЕКТА ИНОГО ЗНАЧЕНИЯ  
«РЕКОНСТРУКЦИЯ УЧАСТКА ЖЕЛЕЗНОДОРОЖНОГО ПУТИ  
ГПКО «ДЭП № 2»**

ПРОЕКТ ПЛАНИРОВКИ ТЕРРИТОРИИ С  
ПРОЕКТОМ МЕЖЕВАНИЯ В ЕГО СОСТАВЕ, ПРЕДУСМАТРИВАЮЩИЙ  
РАЗМЕЩЕНИЕ ЛИНЕЙНОГО ОБЪЕКТА ИНОГО ЗНАЧЕНИЯ  
«РЕКОНСТРУКЦИЯ УЧАСТКА ЖЕЛЕЗНОДОРОЖНОГО ПУТИ ГПКО «ДЭП № 2»

**ОСНОВНАЯ ЧАСТЬ ПРОЕКТА ПЛАНИРОВКИ ТЕРРИТОРИИ**

**РАЗДЕЛ 1. ГРАФИЧЕСКАЯ ЧАСТЬ**

**ЧЕРТЕЖИ ПЛАНИРОВКИ ТЕРРИТОРИИ**



Перечень координат характерных точек красных линий

Обозначение характерных точек	Координаты, м	
	X	Y
1	2	3
1	339571.93	1192063.52
2	339603.17	1192089.63
3	339625.50	1192109.12
4	339647.92	1192128.74
5	339663.66	1192142.19
6	339687.37	1192161.98
7	339693.73	1192417.50
8	340040.22	1192456.78
9	340032.27	1192467.06
10	340087.29	1192496.43
11	340099.19	1192506.39
12	340124.28	1192527.55
13	340174.58	1192569.20
14	340218.29	1192628.64
15	340190.73	1192604.17
16	340172.94	1192589.57
17	340146.23	1192566.96
18	340124.47	1192518.34
19	340069.81	1192501.89
20	339869.38	1192335.91
21	339733.45	1192220.47
22	339722.16	1192211.05
23	339560.88	1192075.06

УСЛОВНЫЕ ОБОЗНАЧЕНИЯ

- Граница территории, в отношении которой осуществляется подготовка проекта планировки
- Границы ранее образованных земельных участков
- Граница населенного пункта
- Существующие красные линии
- Стираемые красные линии
- Устанавливаемые красные линии
- Номера характерных точек красных линий

Примечание: Красные линии улично-дорожной сети могут быть уточнены при подготовке документации по планировке территории, предусматривающей размещение линейного объекта местного значения "Строительство/реконструкция улицы".

Заказчик: ООО "СК "Северный путь"

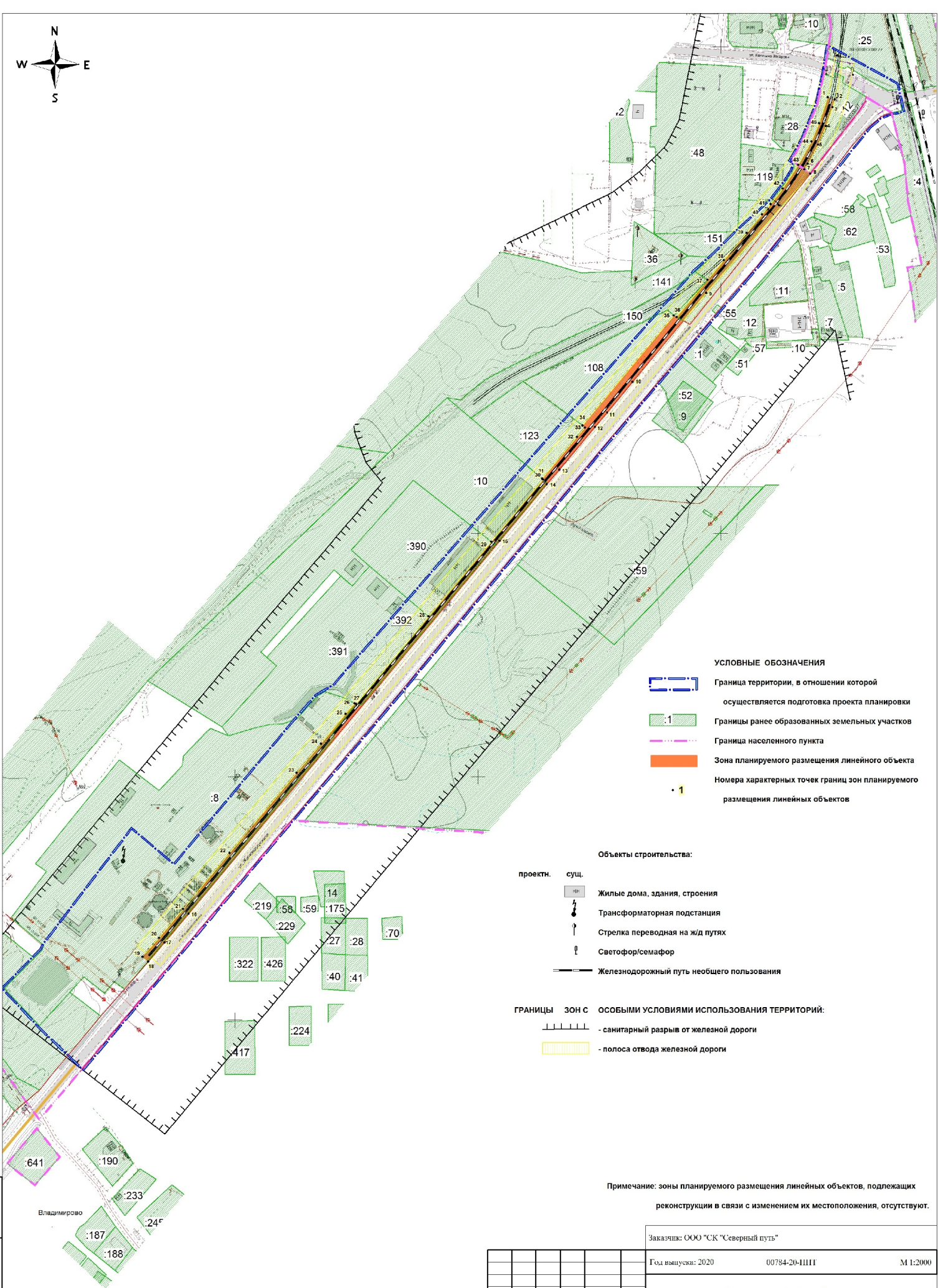
Год выпуска: 2020 00784-20-ПП1 М 1:2000

Багратионовский район, п. Нивенское

Изм.	Кол.уч.	Лист	Издок.	Подп.	Дат.	Проект планировки территории с проектом межмуниципальной территории в его составе, предусматривающий размещение линейного объекта местного значения «Восстановление участка автомобильной дороги по пути ПДКО «ДПД№2»	Стадия	Лист	Листов
Разработ.							Чертеж красных линий	ПП	1
Директор		Глава Л.И.			05.20				
Пом. отдела		Полякова Л.П.			05.20				
Инженер		Щапленкова И.В.			05.20				

© МП «Городской центр геодезии» городского округа г.Сары. Калининград. Геосеть

Изм. № подл. Поляк. и дата. Взам. инв. №



**УСЛОВНЫЕ ОБОЗНАЧЕНИЯ**

- Граница территории, в отношении которой осуществляется подготовка проекта планировки
- Границы ранее образованных земельных участков
- Граница населенного пункта
- Зона планируемого размещения линейного объекта
- Номера характерных точек границ зон планируемого размещения линейных объектов

**Объекты строительства:**

- проектн. Жилые дома, здания, строения
- сущ. Трансформаторная подстанция
- Стрелка переводная на жд путях
- Светофор/семафор
- Железнодорожный путь необщего пользования

**ГРАНИЦЫ ЗОН С ОСОБИМИ УСЛОВИЯМИ ИСПОЛЬЗОВАНИЯ ТЕРРИТОРИЙ:**

- санитарный разрыв от железной дороги
- полоса отвода железной дороги

Примечание: зоны планируемого размещения линейных объектов, подлежащих реконструкции в связи с изменением их местоположения, отсутствуют.

Заказчик: ООО "СК "Северный путь"  
 Год выпуска: 2020 00784-20-ПП1 М 1:2000

Багратионовский район, п.Нивенское

Изм.	Кол.уч.	Лист	Эддок.	Подп.	Дата	Стадия	Лист	Листов	
Разработчик						Проект планировки территории с проектом межмуниципального размещения линейного объекта иного значения «Восстановление участка железнодорожного пути ПДКО «ДРД№2»	ПП	2	8
Директор	Глава Л.И.			05.20					
Печ. отдела	Полякова Л.П.			05.20					
Инженер	Щапленкова Л.В.			05.20	Чертеж границ зон планируемого размещения линейного объекта, подлежащих реконструкции в связи с изменением их местоположения	© МП «Городской центр геодезии и картографии» г.Саратов			

Пл. № подл. \_\_\_\_\_  
 Поля и деля. \_\_\_\_\_  
 Взам. инв. № \_\_\_\_\_

Владимирово  
 :187  
 :188  
 :233  
 :24Г

ПРОЕКТ ПЛАНИРОВКИ ТЕРРИТОРИИ С  
ПРОЕКТОМ МЕЖЕВАНИЯ В ЕГО СОСТАВЕ, ПРЕДУСМАТРИВАЮЩИЙ  
РАЗМЕЩЕНИЕ ЛИНЕЙНОГО ОБЪЕКТА ИНОГО ЗНАЧЕНИЯ  
«РЕКОНСТРУКЦИЯ УЧАСТКА ЖЕЛЕЗНОДОРОЖНОГО ПУТИ ГПКО «ДЭП № 2»

**РАЗДЕЛ 2. ПОЛОЖЕНИЕ О РАЗМЕЩЕНИИ ЛИНЕЙНОГО ОБЪЕКТА**

**1. НАИМЕНОВАНИЕ, ОСНОВНЫЕ ХАРАКТЕРИСТИКИ И НАЗНАЧЕНИЕ  
ПЛАНИРУЕМЫХ ДЛЯ РАЗМЕЩЕНИЯ ЛИНЕЙНЫХ ОБЪЕКТОВ, А ТАКЖЕ  
ЛИНЕЙНЫХ ОБЪЕКТОВ, ПОДЛЕЖАЩИХ РЕКОНСТРУКЦИИ В СВЯЗИ С  
ИЗМЕНЕНИЕМ ИХ МЕСТОПОЛОЖЕНИЯ**

Наименование планируемого для размещения линейного объекта иного значения: «Реконструкция участка железнодорожного пути ГПКО «ДЭП № 2», расположенного по адресу: Калининградская область, Багратионовский район, поселок Нивенское, ул. Железнодорожная, 6, ул. Железнодорожная, 20.

Проект планировки разработан в целях реализации приказа Государственного предприятия Калининградской области «Дорожно-эксплуатационное предприятие № 2» от 30 марта 2020 года №38.

В соответствии с заданием на разработку документации по планировке территории необходимо установить границы зоны планируемого к размещению линейного объекта и определить местоположение границ образуемых земельных участков в целях размещения участка железнодорожного пути необщего пользования.

Согласно генеральному плану муниципального образования «Багратионовский городской округ», проектируемый объект расположен в функциональной зоне транспортной инфраструктуры.

Территория Багратионовского района обслуживается филиалом ОАО «Российские железные дороги» – Калининградская железная дорога. С северо-запада на юго-запад район пересекает железнодорожная магистраль Калининград – Мамоново, а с северо-запада на юго-восток железнодорожная магистраль Калининград-Багратионовск. Имеется 3 железнодорожные станции. Протяженность железнодорожных линий – 114 км.

Проектируемые железнодорожные пути необщего пользования примыкают к железнодорожным путям общего пользования в районе станции Владимиров, расположенной на линии Калининград – Багратионовск.

Основные характеристики планируемого к размещению линейного объекта:

Рассматриваемый участок имеет северо-восточное географическое направление, в соответствии с СП 119.13330.2017, не имеет категории.

Длина железнодорожного пути в границах проекта планировки - 903 м;

Вид строительства – реконструкция;

Подвижной состав - полувагоны, цистерны, думпкары;

Объем перевозок:

грузооборот – не задан;

груз – щебень, песок, битум, мазут и т.п.;

Ширина основной площадки – 5,0 - 5,5 м;

Ширина колеи – 1520 мм;

Предусмотрен стрелочный перевод на участке пути ПК 1+6,5 от начала реконструкции ПК 0+0,0.

Дополнительные характеристики линейного объекта иного значения «Реконструкция участка железнодорожного пути ГПКО «ДЭП № 2» следует определять на стадии архитектурно-строительного проектирования.

Назначение планируемого для размещения линейного объекта иного значения «Реконструкция участка железнодорожного пути ГПКО «ДЭП № 2» - обеспечение транспортной инфраструктурой производственных объектов, примыкающих к железнодорожному пути необщего пользования.

## 2. ПЕРЕЧЕНЬ СУБЪЕКТОВ РОССИЙСКОЙ ФЕДЕРАЦИИ, ПЕРЕЧЕНЬ МУНИЦИПАЛЬНЫХ РАЙОНОВ, ГОРОДСКИХ ОКРУГОВ В СОСТАВЕ СУБЪЕКТОВ РОССИЙСКОЙ ФЕДЕРАЦИИ, ПЕРЕЧЕНЬ ПОСЕЛЕНИЙ, НАСЕЛЕННЫХ ПУНКТОВ, ВНУТРИГОРОДСКИХ ТЕРРИТОРИЙ ГОРОДОВ ФЕДЕРАЛЬНОГО ЗНАЧЕНИЯ, НА ТЕРРИТОРИИ КОТОРЫХ УСТАНОВЛИВАЮТСЯ ЗОНЫ ПЛАНИРУЕМОГО РАЗМЕЩЕНИЯ ЛИНЕЙНЫХ ОБЪЕКТОВ

Субъекты Российской Федерации: Калининградская область.

Муниципальные районы, городские округа: Багратионовский городской округ.

Поселения: нет.

Населенные пункты: поселок Нивенское.

На иных территориях размещение линейного объекта настоящим проектом не планируется.

Площадь территории в границах проектирования составляет 5,16 га.

Категория земель:

- земли населенных пунктов;
- земли промышленности, энергетики, транспорта, связи, радиовещания, телевидения, информатики, земли для обеспечения космической деятельности, земли обороны, безопасности и земли иного специального назначения.

## 3. ПЕРЕЧЕНЬ КООРДИНАТ ХАРАКТЕРНЫХ ТОЧЕК ГРАНИЦ ЗОН ПЛАНИРУЕМОГО РАЗМЕЩЕНИЯ ЛИНЕЙНЫХ ОБЪЕКТОВ

Границы зоны планируемого размещения линейного объекта иного значения «Реконструкция участка железнодорожного пути ГПКО «ДЭП № 2» (см. лист ПП-2) установлены в соответствии с п.13 (б) части III постановления Правительства РФ от 12.05.2017 № 564 (ред. от 25.04.2020) «Об утверждении положения о составе и содержании проектов планировки территории, предусматривающих размещение одного или нескольких линейных объектов», в соответствии с нормами отвода земельных участков для конкретных видов линейных объектов, с учетом норм и требований СП 42.13330.2016 «Градостроительство. Планировка и застройка городских и сельских поселений», а также в соответствии с требованиями действующих федеральных, региональных и иных законодательных актов.

*Перечень координат характерных точек границ зоны планируемого размещения линейного объекта иного значения «Реконструкция участка железнодорожного пути ГПКО «ДЭП № 2»*

Обозначение характерных точек	Координаты, м	
	X	Y
1	2	3
1	340358.17	1192687.99
45	340336.90	1192680.96
44	340321.98	1192674.61
43	340302.68	1192663.77
43	340302.68	1192663.77
42	340283.23	1192650.93
41	340270.40	1192641.00
40	340261.98	1192634.00
39	340246.70	1192621.27
38	340224.34	1192602.62
37	340208.31	1192589.16
36	340177.73	1192563.61
31	340179.01	1192561.35
34	340088.58	1192486.13
33	340086.88	1192488.33
32	340079.22	1192481.68
31	340044.85	1192452.94
30	340044.28	1192453.60
29	339993.07	1192410.94
28	339931.76	1192359.55
27	339859.72	1192299.83
26	339860.38	1192298.56

25	339851.55	1192291.21
24	339827.02	1192270.81
23	339803.16	1192250.70
22	339737.44	1192195.69
21	339691.27	1192157.29
20	339667.59	1192137.53
19	339651.94	1192124.02
18	339647.92	1192128.74
17	339663.66	1192142.19
16	339687.37	1192161.98
15	339993.73	1192417.90
14	340040.22	1192456.78
13	340052.27	1192467.06
12	340087.29	1192496.43
11	340099.19	1192506.39
10	340124.28	1192527.25
9	340197.54	1192588.07
8	340295.58	1192673.67
7	340299.12	1192668.73
6	340303.64	1192671.59
5	340319.32	1192680.11
4	340334.71	1192686.66
3	340350.05	1192691.94
2	340356.52	1192693.91
1	340358.17	1192687.99

#### 4. ПЕРЕЧЕНЬ КООРДИНАТ ХАРАКТЕРНЫХ ТОЧЕК ГРАНИЦ ЗОН ПЛАНИРУЕМОГО РАЗМЕЩЕНИЯ ЛИНЕЙНЫХ ОБЪЕКТОВ, ПОДЛЕЖАЩИХ РЕКОНСТРУКЦИИ В СВЯЗИ С ИЗМЕНЕНИЕМ ИХ МЕСТОПОЛОЖЕНИЯ

В границах территории, в отношении которой осуществляется подготовка проекта планировки, отсутствуют линейные объекты, подлежащие реконструкции в связи с изменением их местоположения. В связи с чем, проектом планировки зоны планируемого размещения линейных объектов, подлежащие реконструкции в связи с изменением их местоположения не определялись.

#### 5. ПРЕДЕЛЬНЫЕ ПАРАМЕТРЫ РАЗРЕШЕННОГО СТРОИТЕЛЬСТВА, РЕКОНСТРУКЦИИ ОБЪЕКТОВ КАПИТАЛЬНОГО СТРОИТЕЛЬСТВА, ВХОДЯЩИХ В СОСТАВ ЛИНЕЙНЫХ ОБЪЕКТОВ В ГРАНИЦАХ ЗОН ИХ ПЛАНИРУЕМОГО РАЗМЕЩЕНИЯ

Настоящим проектом планируется реконструкция линейного объекта иного значения «Реконструкция участка железнодорожного пути ГПКО «ДЭП № 2» на участке пути длиной 903 м. В состав планируемого к размещению линейного объекта не входят наземные объекты капитального строительства.

Согласно генеральному плану муниципального образования «Багратионовский городской округ», проектируемый объект расположен в функциональной зоне транспортной инфраструктуры.

В соответствии с Правилами землепользования и застройки предельные (минимальные и(или) максимальные) параметры разрешенного строительства, реконструкции объектов капитального строительства для данного вида линейного объекта не подлежат установлению и определяются на основании требований земельного и градостроительного законодательства, нормативов градостроительного проектирования, требований технических регламентов, положений национальных стандартов и сводов правил.

При размещении линейного объекта иного значения «Реконструкция участка железнодорожного пути ГПКО «ДЭП № 2» необходимо учесть:

- правила установления и использования полос отвода и охранных зон железных дорог (утв. постановлением Правительства РФ от 12 октября 2006 г. № 611);
- ОСН 3.02.01-97 «Нормы и правила проектирования отвода земель для железных дорог»;
- «СП 238.1326000.2015. Свод правил. Железнодорожный путь»;
- «СП 119.13330.2017. Свод Правил. Железные дороги колеи 1520 мм. Актуализированная редакция СНиП 32-01-95»;
- «СП 261.1325800.2016. Свод правил. Железнодорожный путь промышленного транспорта. Правила проектирования и строительства»;
- ГОСТ 9238-2013 Габариты железнодорожного подвижного состава и приближения строений.

В соответствии с СП 119.13330.2017, рассматриваемый участок железнодорожного пути является подъездным путем и не имеет категории, минимальная ширина земельного участка полосы отвода железнодорожной ветки принята в размере 25 м.

В комплекс работ по реконструкции земляного полотна входят: устройство всех насыпей, выемок и водоотводных сооружений, мероприятия по обеспечению устойчивости оснований (осушение, водопонижение), устройство защитных, задерживающих, укрепительных и регуляционных сооружений, устройство специальных морозо- и теплозащитных слоев, рекультивация земель после окончания работ.

В проектах железных дорог категорий IV, V и подъездных путей разрешается применение водопропускных сооружений комбинированного типа из фильтрующих насыпей и гофрированных металлических одно- и многоочковых труб, рассчитанных на совместную работу при пропуске расчетного максимального паводка и гарантии расчетных значений надежности.

В рамках реконструкции линейного объекта предусмотрено усиление пропускной способности участка железной дороги с сохранением функций основной деятельности без изменения ее категорийности, в связи с чем проектом принимаются существующие элементы линейного объекта (размеры земляного полотна, размеры искусственных сооружений, рельеф местности и т.д.) в исходных параметрах.

С северо-востока к зоне планируемого размещения линейного объекта иного значения «Реконструкция участка железнодорожного пути ГПКО «ДЭП № 2» примыкает улица Железнодорожная (в соответствии со схемой территориального планирования Калининградской области ул. Железнодорожная отнесена к автодороге регионального значения), для которой данным проектом планировки устанавливаются красные линии в параметрах улицы местного значения (СП 42.13330.2016 «Градостроительство. Планировка и застройка городских и сельских поселений»).

**6. ИНФОРМАЦИЯ О НЕОБХОДИМОСТИ ОСУЩЕСТВЛЕНИЯ МЕРОПРИЯТИЙ ПО ЗАЩИТЕ СОХРАНЯЕМЫХ ОБЪЕКТОВ КАПИТАЛЬНОГО СТРОИТЕЛЬСТВА (ЗДАНИЕ, СТРОЕНИЕ, СООРУЖЕНИЕ, ОБЪЕКТЫ, СТРОИТЕЛЬСТВО КОТОРЫХ НЕ ЗАВЕРШЕНО), СУЩЕСТВУЮЩИХ И СТРОЯЩИХСЯ НА МОМЕНТ ПОДГОТОВКИ ПРОЕКТА ПЛАНИРОВКИ ТЕРРИТОРИИ, А ТАКЖЕ ОБЪЕКТОВ КАПИТАЛЬНОГО СТРОИТЕЛЬСТВА, ПЛАНИРУЕМЫХ К СТРОИТЕЛЬСТВУ В СООТВЕТСТВИИ С РАНЕЕ УТВЕРЖДЕННОЙ ДОКУМЕНТАЦИЕЙ ПО ПЛАНИРОВКЕ ТЕРРИТОРИИ, ОТ ВОЗМОЖНОГО НЕГАТИВНОГО ВОЗДЕЙСТВИЯ В СВЯЗИ С РАЗМЕЩЕНИЕМ ЛИНЕЙНЫХ ОБЪЕКТОВ**

Генеральным планом муниципального образования «Багратионовский городской округ», утвержденным в редакции постановления Правительства Калининградской области от 28.07.2020 № 254, в границах проекта планировки линейного объекта иного значения «Реконструкция участка железнодорожного пути ГПКО «ДЭП № 2» в пределах улично-дорожной сети (в том числе: ул. Железнодорожная, ул. Капитана Захарова) на расчетный срок 2018-2028 годов запланировано размещение объектов местного значения в сфере водоснабжения (реконструкция водопроводных сетей).

На северо-западную часть проектируемой территории ранее разработана и утверждена приказом Агентства от 08.05.2020 № 192 документация по планировке территории (условный номер 16-19 ПП), в составе которой установлены красные линии на отрезках ул. Капитана Захарова и ул. Железнодорожной.

Настоящим проектом планировки предусмотрено установление красных линий на другом отрезке ул. Железнодорожной (в соответствии со схемой территориального планирования Калининградской области ул. Железнодорожная отнесена к автодороге регионального значения) с целью определения территории общего пользования, предназначенной для размещения вышеуказанных объектов.

Красные линии улично-дорожной сети могут быть уточнены при подготовке документации по планировке территории, предусматривающей размещение линейного объекта регионального/местного значения «Строительство/реконструкция автодорог/улиц».

Основными шумовыми факторами воздействия являются автодорожный и железнодорожный транспорт, трансформаторные подстанции.

При проектировании трассы железнодорожной линии необходимо предусмотреть максимальное сохранение сложившегося экологического равновесия достаточно широкой полосы местности вдоль нее.

Для защиты от шума движущегося подвижного состава должны быть выполнены требования СП 51.13330.2011.

Проектом предлагается проведение следующих шумозащитных мероприятий на объектах железнодорожного транспорта:

- использование шумозащитных экранов в виде естественных или искусственных элементов рельефа местности (откосов выемок, насыпей), в виде искусственных сооружений (вертикальные или наклонные стенки, галереи и т.п.), а также применение экранов комбинированного типа (например, насыпь+стенка, но следует учитывать, что подобные экраны дают достаточный эффект только при малоэтажной застройке (не более трех этажей);

- устройство шумозащитных полос зеленых насаждений;
- укладка бесстыковых рельсов.

## 7. ИНФОРМАЦИЯ О НЕОБХОДИМОСТИ ОСУЩЕСТВЛЕНИЯ МЕРОПРИЯТИЙ ПО СОХРАНЕНИЮ ОБЪЕКТОВ КУЛЬТУРНОГО НАСЛЕДИЯ ОТ ВОЗМОЖНОГО НЕГАТИВНОГО ВОЗДЕЙСТВИЯ В СВЯЗИ С РАЗМЕЩЕНИЕМ ЛИНЕЙНЫХ ОБЪЕКТОВ

Установление зон охраны объектов культурного наследия (памятников истории и культуры) народов Российской Федерации и использование объектов культурного наследия осуществляется в соответствии с Федеральным законом Российской Федерации от 25 июня 2002 г. № 73-ФЗ «Об объектах культурного наследия (памятниках истории и культуры) народов Российской Федерации».

В границах проекта планировки отсутствуют объекты культурного наследия, объекты, обладающие признаками культурного наследия и памятники археологии. В связи с этим на территории планируемого размещения объекта мероприятий по сохранению объектов культурного наследия не требуется в виду того, что образуемые земельные участки располагаются вне границ территорий, зон охраны объектов культурного наследия.

## 8. ИНФОРМАЦИЯ О НЕОБХОДИМОСТИ ОСУЩЕСТВЛЕНИЯ МЕРОПРИЯТИЙ ПО ОХРАНЕ ОКРУЖАЮЩЕЙ СРЕДЫ

С целью осуществления мероприятий по охране окружающей среды в границах проекта планировки определены зоны с особыми условиями использования территории:

- существующие охранные зоны объектов электросетевого хозяйства (ВЛЭП 15 кВ),
- охранные зоны линейных сооружений связи, газохимического комплекса, сооружений водопотребления и водоотведения,
- существующие охранные зоны объектов государственной геодезической сети,
- зона планируемой к установлению полосы отвода железной дороги,
- существующая и планируемая к установлению санитарно-защитная зона от железной дороги (100 м).

В санитарно-защитных зонах инженерных коммуникаций строительство возможно только при согласовании с эксплуатирующей организацией.

При сооружении/реконструкции железнодорожного полотна необходимо предусматривать комплекс мероприятий по охране окружающей воздушной, водной и наземной среды и обеспечению минимального изменения водно-теплового режима почв и горных пород, гравитационного и биохимического равновесия, а также защите животного и растительного мира.

Должны быть разработаны также технические решения и мероприятия по предупреждению неуправляемого развития возникающих в процессе строительства/реконструкции линии геологических процессов и явлений, обеспечению их затухающего воздействия на окружающую среду и ликвидации их последствий.

В проектах новых железных дорог (реконструкции железных дорог) всех категорий и в проектах подъездных путей должны быть разработаны технические решения и мероприятия по предупреждению и защите от опасных геологических и техногенных процессов, обеспечению защиты от их проявлений в ходе строительства и ликвидации последствий их воздействий на окружающую среду до сдачи линии в эксплуатацию. Эти мероприятия должны включать программу мониторинга с регламентацией натуральных наблюдений на специально установленном оборудовании и контрольно-измерительной

аппаратуре, за объектами, проектируемыми в сложных инженерно-геологических условиях на грунтах, свойства которых могут меняться во времени, с прогнозированием изменений уровня надежности, эксплуатационной и экологической безопасности.

Мероприятия по охране окружающей среды в проектно-сметной документации должны быть выделены в самостоятельный раздел. Природоохранные мероприятия, предусматриваемые при строительстве и эксплуатации железных дорог, должны удовлетворять требованиям действующего законодательства по вопросам охраны окружающей среды, основ земельного, водного, лесного законодательства, основ законодательства о недрах, действующих постановлений, положений, правил, нормативов, инструкций и методических указаний, утвержденных соответствующими органами в их развитие.

В проектах должен быть отдельный раздел по расчету стоимости компенсации ущерба ресурсов окружающей среды и затрат на восстановление их продуктивности

## 9. ИНФОРМАЦИЯ О НЕОБХОДИМОСТИ ОСУЩЕСТВЛЕНИЯ МЕРОПРИЯТИЙ ПО ЗАЩИТЕ ТЕРРИТОРИИ ОТ ЧРЕЗВЫЧАЙНЫХ СИТУАЦИЙ ПРИРОДНОГО И ТЕХНОГЕННОГО ХАРАКТЕРА, В ТОМ ЧИСЛЕ ПО ОБЕСПЕЧЕНИЮ ПОЖАРНОЙ БЕЗОПАСНОСТИ И ГРАЖДАНСКОЙ ОБОРОНЕ

Основной целью разработки раздела является определение возможной опасности возникновения чрезвычайных ситуаций природного и техногенного характера в границах проектирования и на прилегающей территории, разработка мероприятий по предупреждению возможных ЧС на территории, защите населения, обеспечение его жизнедеятельности.

Основными опасностями возникновения техногенных и природных чрезвычайных ситуаций являются:

### Природные опасности:

- метеорологические;
- гидрологические
- геологические опасные явления

### Природно- техногенные опасности:

- аварии на системах жизнеобеспечения;
- аварии на транспорте;
- аварии на взрывопожарных объектах

### Аварии на транспорте

### Перечень возможных чрезвычайных ситуаций природного характера

Для всей территории Калининградской области характерны сильный ветер, в том числе шквал, смерч; очень сильный дождь; сильный ливень; продолжительные сильные дожди; сильный туман; сильная жара (максимальная температура воздуха не менее плюс 30<sup>0</sup> С и выше в течение более 5 суток); сильный мороз (минимальная температура воздуха не менее минус 25<sup>0</sup> С и ниже в течение не менее 5 суток).

Характеризуются поражающие факторы вышеперечисленных природных явлений следующими действиями:

- при сильном ветре – аэродинамическое давление, ветровой поток и нагрузка, вибрация.
- при ураганах и смерчах – сильное разряжение воздуха, вихревой восходящий поток;

- при обильных осадках – поток (течение) воды, затопление территории, снеговая и гололедная нагрузка, снежные заносы;

- при туманах – снижение видимости.

При скорости ветра более 25 м/с возможны обрывы ЛЭП и линий связи, падение опор, разрушение наименее прочных конструкций зданий и сооружений (заполнение дверных и оконных проемов).

При сильном морозе возможны деформация, обледенение и разрушение конструктивных элементов зданий и сооружений, перебои в обеспечении электроэнергией, водой и теплом, пожары, взрывы и др.

Затрудненный поверхностный сток с ровной поверхности большей части территории проектирования, может привести к природно-техногенному подтоплению фундаментов зданий, сооружений, инженерных и транспортных объектов и коммуникаций.

Перечисленные выше опасные природные явления не представляют непосредственной угрозы для жизни людей, но могут нанести колоссальный ущерб зданиям, сооружениям, коммуникациям.

### **Перечень возможных чрезвычайных ситуаций природно-техногенного характера**

- воздействие поражающих факторов возможных источников ЧС, расположенных на прилегающей городской территории;

- опасные происшествия на автотранспорте;

- аварии на объектах инженерной инфраструктуры;

- отклонения климатических условий от обычных, проявление стихийных гидрометеорологических явлений, и воздействие их поражающих факторов.

*Безопасные расстояния (радиус зоны) для людей и зданий различного назначения при авариях на железнодорожном транспорте*

Безопасные расстояния при авариях с образованием огненного шара СУГ (сжиженными углеводородными газами)

- для людей должны быть не менее 300 м,

- общественного транспорта - 120 м,

- зданий различного назначения - 100 м.

Безопасные расстояния по тепловому излучению пожаров в зависимости от массы пролитого СУГ или легковоспламеняющихся жидкостей (ЛВЖ) при разрушении одной цистерны составляют:

- для людей 80-120 м,

- для зданий 40-60 м.

Безопасное расстояние при взрыве цистерны (зона разлета обломков):

- для людей и для зданий должно быть не менее 150 м.

Максимально безопасное расстояние для людей и зданий - 450 м.

Зона разлета горящих частиц искр и головней при пожаре лесоматериалов в зависимости от его площади для наиболее вероятной скорости ветра 4-6 м/с может достигать 1500 м.

Радиус взрывоопасной зоны на сортировочной станции и перегоне при проливах и утечках СУГ из цистерны объемом 54 м<sup>3</sup> и степенью ее заполнения 85% может достигать 330 м.

Площади разлива ЛВЖ и горючих жидкостей (ГЖ) на станциях и перегонах при наиболее неблагоприятных сценариях аварии могут составлять:

- на станциях, где осуществляется накопление и транспортировка жидкостей - 3000 м<sup>2</sup>;

- на других станциях и перегонах - 1500 м<sup>2</sup>;
- при аварии одной цистерны - 160-300 м<sup>2</sup>;
- при аварии двух цистерн - 300 - 500 м<sup>2</sup>.

При заблаговременном прогнозировании масштабов заражения на случай производственных аварий в качестве исходных данных принимается самый неблагоприятный вариант. При этом оценки зон заражения аварийно химически опасными веществами (АХОВ), выполненные по РД 52.04.253-90, следует рассматривать как завышенные (консервативные) вследствие выбора наиболее неблагоприятных условий развития аварии.

#### **Аварии на транспорте**

На железнодорожных магистралях наиболее вероятны транспортные аварии в районах железнодорожных переездов, мостов, в местах пересечения транспортных магистралей с инженерными коммуникациями.

В границах рассматриваемого проекта планировки расположен существующий железнодорожный переезд, оборудованный автоматической переездной сигнализацией, дополненный устройством ограждения железнодорожного переезда, исключающим въезд транспортных средств на закрытый для движения автотранспорта железнодорожный переезд.

Аварии на транспорте в большинстве случаев обусловлены человеческим фактором или природно-техногенными причинами.

Для предупреждения возможных ЧС на транспорте необходимо:

- маршруты перевозки АХОВ и взрывчатых веществ прокладывать по обходам;
- содержать объекты транспортной и инженерной инфраструктуры в надлежащем состоянии, обеспечивающем безопасность их эксплуатации;
- осуществлять перевозку опасных грузов в соответствии с нормативными требованиями, предъявляемыми к данному виду деятельности;

**Пожары** – наиболее вероятная опасность на территории производственных зон населенных пунктов.

Для предупреждения чрезвычайных ситуаций, связанных с пожарами на территории проводятся мероприятия, обеспечивающие пожарную безопасность территории, в частности, в границах проектирования оборудован пожарный водоем.

**К перечню мероприятий по защите от чрезвычайных ситуаций относятся:**

- Информирование населения о потенциальных природных и техногенных угрозах на территории проживания - проверка систем оповещения и подготовка к заблаговременному оповещению о возникновении и развитии чрезвычайных ситуаций населения и организаций, аварии на которых способны нарушить жизнеобеспечение населения, информирование населения о необходимых действиях во время ЧС;

- Мониторинг и прогнозирование чрезвычайных ситуаций - систематическое наблюдение за состоянием защищаемых территорий, объектов и за работой сооружений инженерной защиты, периодический анализ всех факторов риска возникновения чрезвычайных ситуаций с последующим уточнением состава необходимых пассивных и активных мероприятий.

Мониторинг опасных природных процессов осуществляет Центр по гидрометеорологии и мониторингу окружающей среды Калининградской области с использованием собственной сети гидро-и метеорологических постов. Результаты мониторинга опасных природных процессов передаются в Главное управление МЧС России по Калининградской области, где производится анализ возможных последствий.

Мероприятия по защите населения и территорий от чрезвычайных ситуаций должны осуществляться в соответствии с Федеральными законами № 68-ФЗ «О защите населения и территорий от чрезвычайных ситуаций природного и техногенного характера» от 21.12.1994, № 123-ФЗ «Технический регламент о требованиях пожарной безопасности» и Методическими рекомендациями по реализации Федерального закона от 22.07.2008, № 131-ФЗ «Об общих принципах местного самоуправления в Российской Федерации» в области гражданской обороны, защиты населения и территорий от чрезвычайных ситуаций, обеспечения пожарной безопасности и безопасности людей на водных объектах» от 06.10.2003.

ПРОЕКТ ПЛАНИРОВКИ ТЕРРИТОРИИ С  
ПРОЕКТОМ МЕЖЕВАНИЯ В ЕГО СОСТАВЕ, ПРЕДУСМАТРИВАЮЩИЙ  
РАЗМЕЩЕНИЕ ЛИНЕЙНОГО ОБЪЕКТА ИНОГО ЗНАЧЕНИЯ  
«РЕКОНСТРУКЦИЯ УЧАСТКА ЖЕЛЕЗНОДОРОЖНОГО ПУТИ ГПКО «ДЭП № 2»

**ОСНОВНАЯ ЧАСТЬ ПРОЕКТА  
МЕЖЕВАНИЯ ТЕРРИТОРИИ**

**ГРАФИЧЕСКАЯ ЧАСТЬ.**

**ЧЕРТЕЖ МЕЖЕВАНИЯ ТЕРРИТОРИИ**



**ПРОЕКТ ПЛАНИРОВКИ ТЕРРИТОРИИ С  
ПРОЕКТОМ МЕЖЕВАНИЯ В ЕГО СОСТАВЕ, ПРЕДУСМАТРИВАЮЩИЙ  
РАЗМЕЩЕНИЕ ЛИНЕЙНОГО ОБЪЕКТА ИНОГО ЗНАЧЕНИЯ  
«РЕКОНСТРУКЦИЯ УЧАСТКА ЖЕЛЕЗНОДОРОЖНОГО ПУТИ ГПКО «ДЭП № 2»**

**ОСНОВНАЯ ЧАСТЬ ПРОЕКТА МЕЖЕВАНИЯ ТЕРРИТОРИИ**

**ТЕКСТОВАЯ ЧАСТЬ**

**1. Перечень и сведения о площади образуемых земельных участков, в том числе возможные способы их образования.**

Проектом межевания:

- образуются 9 земельных участков, в т.ч. 2 земельных участка, которые будут отнесены к территориям общего пользования,
- предлагаются к установлению 4 публичных сервитута.

<i>№ п/п</i>	<i>Разрешенное использование исходного земельного участка</i>	<i>Разрешенное использование в соответствии с классификатором видов разрешенного использования</i>	<i>Площадь, кв.м</i>	<i>Примечание</i>
<b>9</b>	-	земельные участки (территории) общего пользования (ул. Капитана Захарова)	<b>896</b>	<i>гос.зем.</i>
<b>10</b>	под площадку для размещения контейнеров ТБО	земельные участки (территории) общего пользования (ул. Железнодорожная)	<b>15637</b>	<i>перерасп. зем.уч.и гос.зем.</i>
<b>11</b>	под площадку для размещения контейнеров ТБО	предоставление коммунальных услуг (площадка по сбору ТБО)	<b>30</b>	<i>перерасп. зем.уч.и гос.зем.</i>
<b>12</b>	под существующие производственные здания, железнодорожную ветку и для их обслуживания	железнодорожные пути	<b>2613</b>	<i>перерасп. зем.уч.и гос.зем.</i>
<b>13</b>	под обслуживание складских помещений и железнодорожный путь	железнодорожные пути	<b>284</b>	<i>раздел ЗУ с КН 39:01:020108:10</i>
<b>14</b>	под обслуживание складских помещений и железнодорожный путь	склады	<b>20079</b>	<i>раздел ЗУ с КН 39:01:020108:10</i>

<b>15</b>	под существующую Нивенскую битумную базу и для ее обслуживания	железнодорожные пути	<b>1325</b>	<i>раздел ЗУ с КН 39:01:020108:8</i>
<b>16</b>	под существующую Нивенскую битумную базу и для ее обслуживания	нефтехимическая промышленность	<b>28825</b>	<i>раздел ЗУ с КН 39:01:020108:8</i>
<b>17</b>	-	предоставление коммунальных услуг (сооружение - ВЛЭП)	<b>668</b>	<i>гос.зем.</i>

*Сведения о границах земельных участков, содержащие перечень координат характерных точек этих границ, приведены в Приложении 1.*

**2. Перечень и сведения о площади образуемых земельных участков, которые будут отнесены к территориям общего пользования или имуществу общего пользования, в том числе резервируемых и (или) изымаемых для государственных или муниципальных нужд**

В проекте межевания предусмотрено образование 2 участков, которые будут отнесены к территориям общего пользования или имуществу общего пользования и предложено к установлению 4 публичных сервитута:

<b>№ п/п</b>	<b>Разрешенное использование исходного земельного участка</b>	<b>Разрешенное использование в соответствии с классификатором видов разрешенного использования</b>	<b>Площадь, кв.м</b>	<b>Примечание</b>
<b>9</b>	-	земельные участки (территории) общего пользования (ул. Капитана Захарова)	<b>896</b>	<i>гос.зем.</i>
<b>10</b>	под площадку для размещения контейнеров ТБО	земельные участки (территории) общего пользования (ул. Железнодорожная)	<b>15637</b>	<i>перерасп. зем.уч.и гос.зем.</i>

**Публичные сервитуты, предлагаемые к установлению в соответствии с проектом планировки**

<b>Условный номер</b>	<b>Цель установления</b>	<b>Площадь, кв.м</b>
<i>9/1</i>	<i>публичный сервитут (железнодорожный переезд)</i>	<i>307</i>
<i>9/2</i>	<i>публичный сервитут (железнодорожный переезд)</i>	<i>65</i>
<i>:27/1</i>	<i>публичный сервитут (для реконструкции железнодорожного пути)</i>	<i>382</i>
<i>:151/1</i>	<i>публичный сервитут (для реконструкции железнодорожного пути)</i>	<i>1205</i>

### 3. Вид разрешенного использования образуемых земельных участков в соответствии с проектом планировки территории в случаях, предусмотренных Градостроительным Кодексом

Вид разрешенного использования образуемых земельных участков указан в таблице пункта 1.

### 4. Целевое назначение лесов, вид (виды) разрешенного использования лесного участка, количественные и качественные характеристики лесного участка, сведения о нахождении лесного участка в границах особо защитных участков лесов

В границах территории, в отношении которой осуществляется подготовка проекта межевания, лесные участки отсутствуют.

### 5. Сведения о границах территории, в отношении которой разрабатывается проект межевания, содержащие перечень координат характерных точек этих границ

Проектируемая территория расположена в северной части муниципального образования «Багратионовский городской округ» в поселке Нивенское, в районе ул. Железнодорожная – ул. Капитана Захарова.

Площадь территории в границах проектирования составляет 51674 м<sup>2</sup>.

Категория земель - земли населенных пунктов.

Проект межевания разрабатывается с учетом материалов и результатов инженерных изысканий 2020 года.

Рассматриваемая территория расположена в границах кадастровых кварталов 39:01:020108, 39:01:020109, 39:01:020101.

#### *Сведения о границах территории, содержащие перечень координат характерных точек этих границ*

Обозначение характерных точек границ	Координаты, м	
	X	Y
1	2	3
1	340401.16	1192688.77
42	340390.83	1192687.18
41	340377.36	1192684.76
40	340352.15	1192679.28
39	340351.12	1192678.85
38	340323.94	1192667.65
37	340313.14	1192661.98
36	340312.71	1192661.71
35	340306.75	1192658.09
34	340304.93	1192660.63
33	340298.71	1192659.39

32	340287.84	1192652.71
31	340272.80	1192641.07
30	340248.00	1192613.83
29	340227.06	1192592.40
28	340215.15	1192578.83
27	339874.37	1192281.75
26	339869.95	1192274.19
25	339865.96	1192267.34
24	339847.67	1192251.09
23	339726.29	1192149.91
22	339755.81	1192115.04
21	339661.20	1192042.86
20	339657.50	1192041.02
19	339651.09	1192034.61
18	339635.88	1192019.69
17	339626.08	1192010.16
16	339595.51	1192038.88

15	339571.93	1192063.52
14	339560.88	1192075.06
13	339722.16	1192211.05
12	339733.45	1192220.47
11	339869.38	1192335.91
10	340069.84	1192501.89
9	340124.47	1192548.34
8	340146.23	1192566.96
7	340172.94	1192589.57
38	340184.93	1192599.41

39	340190.73	1192604.17
40	340218.29	1192628.64
41	340308.91	1192700.69
42	340318.50	1192707.86
43	340334.64	1192722.30
44	340342.54	1192732.12
4	340345.78	1192740.46
3	340347.34	1192749.12
2	340368.86	1192744.24
1	340401.16	1192688.77

## Приложение 1

Описание местоположения границ земельных участков,  
подлежащих образованию в соответствии с проектом межевания территории

<b>Участок 9</b>		
Обозначение характерных точек границ	Координаты, м	
	X	Y
1	2	3
105	340390.83	1192687.18
110	340377.36	1192684.77
53	340374.16	1192693.05
52	340378.60	1192693.95
51	340375.10	1192701.16
50	340370.57	1192700.13
109	340358.66	1192719.55
108	340345.78	1192740.46
41	340347.34	1192749.12
40	340353.02	1192747.68
39	340364.69	1192745.18
107	340363.92	1192737.28
106	340369.78	1192726.38
47	340383.59	1192704.05
46	340382.00	1192701.97
45	340383.53	1192696.16
44	340386.16	1192696.68
105	340390.83	1192687.18
<b>Участок 10</b>		
Обозначение характерных точек границ	Координаты, м	
	X	Y
1	2	3
109	340358.66	1192719.55
137	340355.26	1192719.11
136	340346.85	1192713.84
28	340295.58	1192673.67
135	340171.70	1192574.60
2	340174.71	1192569.11
3	340124.28	1192527.25

4	340099.19	1192506.39
5	340087.29	1192496.43
6	340052.27	1192467.06
7	340040.22	1192456.78
8	339993.73	1192417.90
9	339687.37	1192161.98
10	339663.66	1192142.19
11	339647.92	1192128.74
59	339625.50	1192109.12
60	339603.17	1192089.63
134	339571.93	1192063.52
133	339560.88	1192075.06
132	339722.16	1192211.05
131	339733.45	1192220.47
130	339869.38	1192335.91
129	340069.84	1192501.89
128	340124.47	1192548.34
127	340146.23	1192566.96
126	340172.94	1192589.57
96	340184.93	1192599.41
93	340190.73	1192604.17
125	340218.29	1192628.64
124	340308.91	1192700.69
123	340318.50	1192707.86
122	340334.64	1192722.30
121	340342.54	1192732.12
108	340345.78	1192740.46
109	340358.66	1192719.55
<b>Участок 11</b>		
Обозначение характерных точек границ	Координаты, м	
	X	Y
1	2	3
93	340190.73	1192604.17
96	340184.93	1192599.41

95	340182.38	1192602.54
94	340188.16	1192607.29
93	340190.73	1192604.17
<b>Участок 12</b>		
Обозначение характерных точек границ	Координаты, м	
	X	Y
1	2	3
1	340177.73	1192563.61
25	340179.01	1192561.35
24	340088.58	1192486.13
23	340086.88	1192488.33
22	340044.85	1192452.94
21	340044.84	1192452.93
20	340044.28	1192453.60
19	340041.47	1192456.91
18	339990.47	1192414.24
17	339993.07	1192410.94
16	339931.76	1192359.55
15	339859.72	1192299.83
14	339835.13	1192279.98
13	339832.12	1192281.84
12	339648.35	1192128.23
11	339647.92	1192128.74
10	339663.66	1192142.19
9	339687.37	1192161.98
8	339993.73	1192417.90
7	340040.22	1192456.78
6	340052.27	1192467.06
5	340087.29	1192496.43
4	340099.19	1192506.39
3	340124.28	1192527.25
2	340174.71	1192569.11
1	340177.73	1192563.61
<b>Участок 13</b>		
Обозначение характерных точек границ	Координаты, м	
	X	Y
1	2	3
19	340041.47	1192456.91
20	340044.28	1192453.60
17	339993.07	1192410.94
18	339990.47	1192414.24
19	340041.47	1192456.91
<b>Участок 14</b>		
Обозначение характерных точек границ	Координаты, м	
	X	Y
1	2	3
17	339993.07	1192410.94

20	340044.28	1192453.60
120	340111.50	1192374.35
119	339878.72	1192128.22
118	339840.91	1192189.45
117	339891.05	1192234.23
116	339902.40	1192221.44
115	339970.01	1192281.44
114	339956.74	1192296.39
113	339972.97	1192310.80
112	339986.25	1192295.84
111	340043.59	1192346.73
17	339993.07	1192410.94
<b>Участок 15</b>		
Обозначение характерных точек границ	Координаты, м	
	X	Y
1	2	3
15	339859.72	1192299.83
63	339860.37	1192298.56
64	339851.55	1192291.21
65	339827.02	1192270.81
66	339803.16	1192250.70
67	339737.44	1192195.69
68	339691.27	1192157.29
69	339667.59	1192137.53
70	339651.94	1192124.02
12	339648.35	1192128.23
13	339832.12	1192281.84
14	339835.13	1192279.98
15	339859.72	1192299.83
<b>Участок 16</b>		
Обозначение характерных точек границ	Координаты, м	
	X	Y
1	2	3
61	339869.95	1192274.19
92	339865.96	1192267.34
91	339847.67	1192251.09
90	339843.58	1192239.62
89	339842.67	1192227.89
88	339840.41	1192217.78
87	339833.59	1192194.78
86	339839.66	1192180.00
85	339837.14	1192176.96
84	339817.00	1192157.60
83	339809.02	1192156.64
82	339788.58	1192137.60
81	339813.70	1192104.84
80	339728.54	1192035.63
79	339722.20	1192044.91

78	339683.94	1192015.67
77	339661.20	1192042.86
76	339657.50	1192041.02
75	339651.09	1192034.61
74	339635.88	1192019.69
73	339626.08	1192010.16
72	339595.51	1192038.88
71	339608.42	1192051.01
55	339622.93	1192064.17
56	339635.50	1192075.66
57	339622.06	1192092.52
58	339631.42	1192100.67
59	339625.50	1192109.12
12	339648.35	1192128.23
70	339651.94	1192124.02
69	339667.59	1192137.53
68	339691.27	1192157.29
67	339737.44	1192195.69

66	339803.16	1192250.70
65	339827.02	1192270.81
64	339851.55	1192291.21
63	339860.37	1192298.56
62	339864.84	1192289.86
61	339869.95	1192274.19
<b>Участок 17</b>		
Обозначение характерных точек границ	Координаты, м	
	X	Y
1	2	3
55	339622.93	1192064.17
60	339603.17	1192089.63
59	339625.50	1192109.12
58	339631.42	1192100.67
57	339622.06	1192092.52
56	339635.50	1192075.66
55	339622.93	1192064.17