



**МИНИСТЕРСТВО РАЗВИТИЯ ИНФРАСТРУКТУРЫ
КАЛИНИНГРАДСКОЙ ОБЛАСТИ**

ПРИКАЗ

«24» июня 2021 г.

№ 169

Калининград

О внесении изменений в приказ Министерства развития инфраструктуры Калининградской области от 06 марта 2017 года № 37 «Об утверждении административного регламента предоставления Министерством развития инфраструктуры Калининградской области государственной услуги по выдаче специального разрешения на движение по автомобильным дорогам тяжеловесного и (или) крупногабаритного транспортного средства»

В целях уточнения отдельных положений административного регламента предоставления Министерством развития инфраструктуры Калининградской области государственной услуги по выдаче специального разрешения на движение по автомобильным дорогам тяжеловесного и (или) крупногабаритного транспортного средства в соответствии с Приказом Минтранса России от 05.06.2019 № 167 «Об утверждении Порядка выдачи специального разрешения на движение по автомобильным дорогам тяжеловесного и (или) крупногабаритного транспортного средства», Постановлением Правительства Российской Федерации от 26.03.2016 № 236 «О требованиях к предоставлению в электронной форме государственных и муниципальных услуг», на основании Положения о Министерстве развития инфраструктуры Калининградской области, утвержденного постановлением Правительства Калининградской области от 28 октября 2005 года № 20, **п р и к а з ы в а ю:**

1. Внести в приказ Министерства развития инфраструктуры Калининградской области от 06 марта 2017 года № 37 «Об утверждении административного регламента предоставления Министерством развития инфраструктуры Калининградской области государственной услуги по выдаче специального разрешения на движение по автомобильным дорогам тяжеловесного и (или) крупногабаритного транспортного средства» следующие изменения:

- приложение «Административный регламент Министерства развития инфраструктуры Калининградской области предоставления государственной услуги по выдаче специального разрешения на движение по автомобильным дорогам

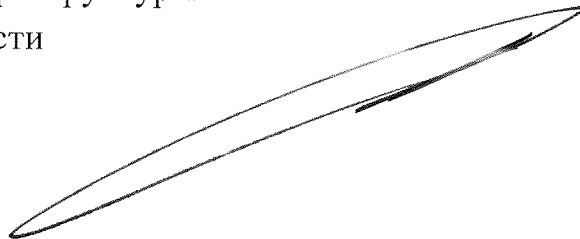
тяжеловесного и (или) крупногабаритного транспортного средства» изложить в редакции приложения к настоящему приказу.

2. Отделу по правовой работе, делопроизводству и контролю документооборота Министерства развития инфраструктуры Калининградской области (А.М.Галактионовой) обеспечить размещение данного приказа на официальном сайте в информационно-телекоммуникационной сети «Интернет» Министерства развития инфраструктуры Калининградской области.

3. Контроль за исполнением настоящего приказа возлагаю на заместителя министра – начальника департамента развития транспортного комплекса, дорожной деятельности и организации дорожного движения Министерства развития инфраструктуры Калининградской области В.А.Жовтуна.

4. Настоящий приказ вступает в силу со дня его официального опубликования.

Министр развития инфраструктуры
Калининградской области



Е.А. Кукушкина

Приложение
к приказу Министерства
развития инфраструктуры
Калининградской области
от 24.06 2021 г. № 169

Приложение
к приказу Министерства
развития инфраструктуры
Калининградской области
от 06 марта 2017 г. № 37

**Административный регламент
Министерства развития инфраструктуры Калининградской области
предоставления государственной услуги по выдаче специального
разрешения на движение по автомобильным дорогам тяжеловесного
и (или) крупногабаритного транспортного средства**

РАЗДЕЛ I. ОБЩИЕ ПОЛОЖЕНИЯ

Предмет регулирования административного регламента

1. Настоящий Административный регламент Министерства развития инфраструктуры Калининградской области (далее – Министерство) предоставления государственной услуги по выдаче специального разрешения на движение по автомобильным дорогам тяжеловесного и (или) крупногабаритного транспортного средства (далее – Регламент), устанавливает состав, сроки и последовательность действий (административных процедур) при предоставлении государственной услуги по выдаче специального разрешения на движение по автомобильным дорогам тяжеловесного и (или) крупногабаритного транспортного средства, в случае если маршрут, часть маршрута указанного транспортного средства проходят по автомобильным дорогам регионального или межмуниципального значения Калининградской области, участкам таких автомобильных дорог, по автомобильным дорогам местного значения, расположенным на территориях двух и более муниципальных образований (муниципальных районов, городских округов) Калининградской области, при условии, что маршрут такого транспортного средства проходит в границах территории Калининградской области и указанные маршрут, часть маршрута не проходят по автомобильным дорогам федерального значения, участкам таких автомобильных дорог (далее – государственная услуга).

2. Регламент определяет порядок межведомственного информационного взаимодействия Министерства с владельцами

автомобильных дорог, по которым проходит маршрут тяжеловесного и (или) крупногабаритного транспортного средства, и органами управления Государственной инспекции безопасности дорожного движения Министерства внутренних дел Российской Федерации при предоставлении государственной услуги, а также определяет стандарт предоставления государственной услуги, порядок и формы контроля за предоставлением государственной услуги, досудебный (внесудебный) порядок обжалования решений и действий (бездействия) органа, предоставляющего государственную услугу, его должностных лиц, многофункционального центра предоставления государственных и муниципальных услуг, его работника.

Заявители и лица, имеющие полномочия выступать от имени заявителей при взаимодействии с Министерством развития инфраструктуры при предоставлении государственной услуги

3. Государственная услуга предоставляется физическим и юридическим лицам, включая индивидуальных предпринимателей, являющимся владельцами транспортного средства (далее – заявитель).

4. От имени заявителей заявления и документы, предусмотренные Регламентом, могут подаваться лицами, полномочия которых установлены учредительными документами юридического лица или доверенностью, оформленными в соответствии с требованиями Гражданского кодекса Российской Федерации (далее – представитель).

Требования к порядку информирования о порядке предоставления государственной услуги

5. Сведения о месте нахождения и графике работы Министерства, указанные в пунктах 6 и 11 Регламента, предоставляются:

непосредственно работниками Министерства;

с использованием средств телефонной связи;

по электронной почте;

посредством размещения на официальном сайте Правительства Калининградской области в информационно-телекоммуникационной сети «Интернет» www.gov39.ru в разделе Власть/ Министерство развития инфраструктуры/ Транспортный комплекс/ Документы;

в средствах массовой информации.

6. Место нахождения Министерства и почтовый адрес для направления в Министерство документов и заявления по вопросам предоставления государственной услуги: 236007, г. Калининград, ул.Дмитрия Донского, 1.

7. Структурное подразделение Министерства, участвующее в предоставлении государственной услуги, – Департамент развития

транспортного комплекса, дорожной деятельности и организации дорожного движения (далее – структурное подразделение).

8. Место нахождения структурного подразделения: 236000, г. Калининград, Советский проспект, 13, 2 этаж, каб.243.

9. Подведомственное Министерству учреждение – государственное казенное учреждение Калининградской области «Управление дорожного хозяйства Калининградской области» (далее – подведомственное учреждение).

10. Место нахождения подведомственного учреждения: 236006, г. Калининград, Московский проспект, 188.

11. График работы Министерства, структурного подразделения и подведомственного учреждения:

понедельник - пятница с 09.00 до 18.00, перерыв с 13.00 до 14.00.

В предпраздничные дни продолжительность времени работы сокращается на один час.

12. График приёма заявителей:

- в Министерстве: понедельник - четверг с 09.00 до 18.00, перерыв с 13.00 до 14.00;

- в структурном подразделении: понедельник - пятница с 09.00 до 18.00, перерыв с 13.00 до 14.00;

- в подведомственном учреждении: вторник и четверг с 09.00 до 18.00, перерыв с 13.00 до 14.00.

13. Телефоны для справок:

приёмная Министерства: (4012) 59-99-64, факс (4012) 59-99-67;

структурное подразделение: (4012) 59-95-69, факс (4012) 59-95-48;

подведомственное учреждение: (4012) 58-23-05, факс (4012) 58-22-96

14. Адрес официального сайта Министерства развития инфраструктуры Калининградской области в информационно-телекоммуникационной сети «Интернет»: <http://www.infrastruktura.gov39.ru>.

15. Адреса электронной почты:

Министерства: nedra@gov39.ru;

структурного подразделения: deptran@gov39.ru;

подведомственного учреждения: udh@dor39.ru.

16. За получением государственной услуги заявитель вправе обратиться в многофункциональные центры предоставления государственных и муниципальных услуг (далее - МФЦ).

17. Сведения о местонахождении, контактных телефонах, адресах электронной почты МФЦ содержатся на официальном портале в информационно-телекоммуникационной сети «Интернет» по адресу: www.mfc39.ru.

18. Сведения о графике (режиме) работы МФЦ сообщаются заявителю по телефонам, указанным в пункте 13 Регламента, по телефонам справочно-информационной службы МФЦ, размещаются на вывеске перед входом в помещения МФЦ.

19. Сведения о месте нахождения и графике работы Министерства и подведомственного учреждения предоставляются:

- 1) непосредственно работниками Министерства и подведомственного учреждения;
- 2) с использованием средств телефонной связи;
- 3) по электронной почте;
- 4) посредством размещения на официальном сайте Министерства;
- 5) в средствах массовой информации.

20. Заявитель имеет право на получение информации и сведений о ходе предоставления государственной услуги любым из нижеперечисленных способов:

- 1) непосредственно в Министерстве, подведомственном учреждении лично после подтверждения полномочий в соответствии с пунктами 3, 4 Регламента;
- 2) посредством направления заявления в письменной форме в адрес Министерства, либо подведомственного учреждения;

Информация о процедуре предоставления государственной услуги предоставляется бесплатно.

21. Получение сведений о ходе выполнения заявления с использованием официального сайта федеральной государственной информационной системы «Единый портал государственных и муниципальных услуг (функций)» (далее – Единый портал), официального сайта Министерства (далее – официальный сайт) не осуществляется.

22. Получение заявителями информации о процедуре предоставления услуги может осуществляться путём индивидуального и публичного информирования.

23. Индивидуальное информирование о предоставлении услуги осуществляется:

- 1) государственными гражданскими служащими Министерства и должностными лицами подведомственного учреждения при обращении заявителя лично или по телефону;
- 2) непосредственно в МФЦ.

24. При общении с заявителями (по телефону или лично) государственные гражданские служащие Министерства и должностные лица подведомственного учреждения должны корректно и внимательно относиться к заявителям. Устное информирование заявителей о порядке предоставления государственной услуги должно проводиться с использованием официально-делового стиля речи.

25. При обращении заявителя лично государственный гражданский служащий Министерства и должностное лицо подведомственного учреждения даёт полный, точный и понятный ответ на поставленные вопросы. Если государственный гражданский служащий Министерства или должностное лицо подведомственного учреждения, к которому обратился заявитель, не может ответить на вопрос самостоятельно, то он должен

переадресовать заявителя на другого государственного гражданского служащего Министерства, должностного лица подведомственного учреждения или сообщить телефонный номер, по которому можно получить необходимую информацию.

26. При консультировании по телефону государственный гражданский служащий Министерства или должностное лицо подведомственного учреждения должны назвать свою фамилию, имя, отчество (при наличии), должность, а затем в вежливой форме чётко и подробно проинформировать обратившегося по интересующим вопросам.

27. Продолжительность индивидуального устного информирования каждого заявителя составляет не более 10 минут. Время ожидания заявителя в очереди не должно превышать 15 минут.

28. Публичное информирование осуществляется путём публикации информационных материалов в средствах массовой информации, на официальном сайте Правительства Калининградской области в информационно-телекоммуникационной сети «Интернет», на Едином портале, а также на информационных стендах либо в информационных папках, находящихся в подведомственном учреждении.

29. На информационных стендах в местах предоставления государственной услуги размещаются следующие материалы:

описание процедуры предоставления государственной услуги в текстовом виде и в виде блок-схемы, включая порядок обжалования действий (бездействия) и решений должностных лиц подведомственного учреждения в рамках предоставления услуги;

номера кабинетов, где осуществляется приём и информирование заинтересованных лиц, фамилии, имена, отчества (при наличии) и должности должностных лиц подведомственного учреждения, осуществляющих приём и информирование заинтересованных лиц;

перечень лиц, имеющих право на получение государственной услуги, и требования, предъявляемые к ним;

перечень, формы документов для заполнения, образцы и рекомендации по заполнению (при необходимости) документов, необходимых для предоставления государственной услуги;

извлечения из нормативных правовых актов, регламентирующих предоставление государственной услуги.

30. Официальный сайт Правительства Калининградской области содержит:

адрес, номера телефонов, адрес электронной почты Министерства и подведомственного учреждения, перечень документов, необходимых для предоставления заявителям государственной услуги;

формы, образцы, а также рекомендации по заполнению заявления на получение специального разрешения на движение по автомобильным дорогам тяжеловесного и (или) крупногабаритного транспортного средства;

текст Регламента предоставления государственной услуги.

31. На Едином портале размещается следующая информация:

- 1) исчерпывающий перечень документов, необходимых для предоставления государственной услуги, требования к оформлению указанных документов, а также перечень документов, которые заявитель вправе представить по собственной инициативе;
- 2) круг заявителей;
- 3) срок предоставления государственной услуги;
- 4) результаты предоставления государственной услуги, порядок представления документа, являющегося результатом предоставления государственной услуги;
- 5) размер государственной пошлины, взимаемой за предоставление государственной услуги;
- 6) исчерпывающий перечень оснований для приостановления или отказа в предоставлении государственной услуги;
- 7) о праве заявителя на досудебное (внесудебное) обжалование действий (бездействия) и решений, принятых (осуществляемых) в ходе предоставления государственной услуги;
- 8) формы заявлений (уведомлений, сообщений), используемые при предоставлении государственной услуги.

Информация на Едином портале о порядке и сроках предоставления государственной услуги на основании сведений, содержащихся в федеральной государственной информационной системе «Федеральный реестр государственных и муниципальных услуг (функций)», предоставляется заявителю бесплатно.

Доступ к информации о сроках и порядке предоставления государственной услуги осуществляется без выполнения заявителем каких-либо требований, в том числе без использования программного обеспечения, установка которого на технические средства заявителя требует заключения лицензионного или иного соглашения с правообладателем программного обеспечения, предусматривающего взимание платы, регистрацию или авторизацию заявителя, или предоставление им персональных данных.

32. При предоставлении государственной услуги не допускается проявление дискриминации по признаку инвалидности в соответствии со статьей 3.1 Федерального закона от 24.11.1995 № 181-ФЗ «О социальной защите инвалидов в Российской Федерации».

РАЗДЕЛ II. СТАНДАРТ ПРЕДОСТАВЛЕНИЯ ГОСУДАРСТВЕННОЙ УСЛУГИ

Наименование государственной услуги

33. Выдача специального разрешения на движение по автомобильным дорогам тяжеловесного и (или) крупногабаритного транспортного средства.

**Орган исполнительной власти Калининградской области,
предоставляющий государственную услугу**

34. Предоставление государственной услуги возложено на Министерство в лице его подведомственного учреждения, действующего в соответствии с требованиями законодательства Российской Федерации.

35. В случае, если для предоставления государственной услуги необходима обработка персональных данных лица, не являющегося заявителем (являющегося представителем), и, если в соответствии с федеральным законом обработка таких персональных данных может осуществляться с согласия указанного лица при обращении за получением государственной услуги, заявитель дополнительно представляет документы, подтверждающие получение согласия указанного лица на обработку его персональных данных, согласно приложению 2 к Регламенту.

Результат предоставления государственной услуги

36. Результатом предоставления государственной услуги являются:

выдача специального разрешения на движение по автомобильным дорогам тяжеловесного и (или) крупногабаритного транспортного средства в случае, если маршрут, часть маршрута указанного транспортного средства проходят по автомобильным дорогам регионального или межмуниципального значения Калининградской области, участкам таких автомобильных дорог, по автомобильным дорогам местного значения, расположенным на территориях двух и более муниципальных образований (муниципальных районов, городских округов), при условии, что маршрут такого транспортного средства проходит в границах Калининградской области и указанные маршрут, часть маршрута не проходят по автомобильным дорогам федерального значения, участкам таких автомобильных дорог,

отказ в выдаче специального разрешения.

**Срок предоставления государственной услуги, срок
приостановления предоставления государственной услуги и сроки
выдачи (направления) документов, являющихся результатом
предоставления государственной услуги**

37. Специальное разрешение в случае, если требуется согласование только владельцев автомобильных дорог, и при наличии соответствующих согласований выдается в срок, не превышающий 11 рабочих дней с даты регистрации заявления на получение специального разрешения, в случае необходимости согласования маршрута транспортного средства с Госавтоинспекцией – в течение 15 рабочих дней с даты регистрации заявления на получение специального разрешения.

38. В случае, если для движения тяжеловесного и (или) крупногабаритного транспортного средства требуется оценка технического состояния автомобильных дорог, их укрепление или принятие специальных мер по обустройству автомобильных дорог, их участков, а также пересекающих автомобильную дорогу сооружений и инженерных коммуникаций, срок выдачи специального разрешения увеличивается на срок проведения указанных мероприятий.

39. Заявление по экстренному пропуску тяжеловесных и (или) крупногабаритных транспортных средств, направляемых для ликвидации последствий чрезвычайных ситуаций, а также специализированных транспортных средств телеканалов, радиоканалов и иных вещателей (передвижных телевизионных станций, состоящих из основного и вспомогательного транспортного средства, груз которых составляет оборудование, необходимое для проведения съемок, и мобильных энергетических комплексов, направляемых на проведение съемок и трансляций), представляется непосредственно в адрес подведомственного учреждения и рассматривается подведомственным учреждением в оперативном порядке в течение одного рабочего дня с даты поступления такого заявления с возможностью предъявления копий платежных документов, подтверждающих оплату государственной пошлины за выдачу специального разрешения, платежей за возмещение вреда, причиняемого тяжеловесными транспортными средствами автомобильным дорогам, после выдачи специального разрешения.

В случае выдачи специального разрешения подведомственным учреждением в соответствии с абзацем первым настоящего пункта, документы, подтверждающие оплату платежей за возмещение вреда, причиняемого автомобильным дорогам тяжеловесным транспортным средством, представляются заявителем в течение пяти рабочих дней со дня выдачи специального разрешения.

40. Выдача (направление) заявителю специального разрешения, либо решения об отказе в выдаче специального разрешения осуществляется в течение одного рабочего дня со дня завершения регистрации специального разрешения, либо регистрации решения об отказе в выдаче специального разрешения.

Срок приостановления предоставления Государственной услуги законодательством Российской Федерации не предусмотрен.

**Нормативные правовые акты, регулирующие отношения,
возникающие в связи с предоставлением государственной услуги**

41. Предоставление государственной услуги осуществляется в соответствии с:

- Налоговым кодексом Российской Федерации («Российская газета», № 148-149, 06.08.1998, «Собрание законодательства РФ», № 31, 03.08.1998, ст. 3824);

- Федеральным законом от 02.05.2006 № 59-ФЗ «О порядке рассмотрения обращений граждан Российской Федерации» («Российская газета», № 95, 05.05.2006);

- Федеральным законом от 08.11.2007 № 257-ФЗ «Об автомобильных дорогах и о дорожной деятельности в Российской Федерации и о внесении изменений в отдельные законодательные акты Российской Федерации» («Собрание законодательства РФ», 12.11.2007, № 46, ст. 5553);

- Федеральным законом от 27.07.2010 № 210-ФЗ «Об организации предоставления государственных и муниципальных услуг» («Российская газета», № 168, 30.07.2010);

- Федеральным законом от 06.04.2011 № 63-ФЗ «Об электронной подписи» («Парламентская газета», № 17, 08-14.04.2011);

- постановлением Правительства Российской Федерации от 16.11.2009 № 934 «О возмещении вреда, причиняемого транспортными средствами, осуществляющими перевозки тяжеловесных грузов по автомобильным дорогам Российской Федерации» («Собрание законодательства РФ», 23.11.2009, № 47, ст. 5673);

- от 15.04.2011 № 272 «Об утверждении Правил перевозок грузов автомобильным транспортом» («Собрание законодательства РФ», 25.04.2011, № 17, ст. 2407);

- постановлением Правительства Российской Федерации от 26.03.2016 № 236 «О требованиях к предоставлению в электронной форме государственных и муниципальных услуг»;

- постановлением Правительства Российской Федерации от 21.12.2020 № 2200 «Об утверждении Правил перевозок грузов автомобильным транспортом и о внесении изменений в п. 2.1.1 Правил дорожного движения Российской Федерации»;

- приказом Минтранса России от 27.08.2009 № 150 «О порядке проведения оценки технического состояния автомобильных дорог» («Бюллетень нормативных актов федеральных органов исполнительной власти», № 7, 15.02.2010);

- приказом Минтранса России от 24.07.2012 № 258 «Об утверждении Порядка выдачи специального разрешения на движение по автомобильным дорогам транспортного средства, осуществляющего перевозки тяжеловесных

и (или) крупногабаритных грузов» («Российская газета», № 265, 16.11.2012) (далее - приказ Минтранса России от 24.07.2012 № 258);

- приказом Минтранса России от 21.09.2016 № 272 «Об утверждении Порядка выдачи специальных разрешений на проезд крупногабаритных транспортных средств и (или) тяжеловесных транспортных средств, масса с грузом или без груза и (или) нагрузка на ось или группу осей которых превышают более чем на два процента допустимую массу транспортного средства и (или) допустимую нагрузку на ось или группу осей транспортного средства, осуществляющих международные автомобильные перевозки грузов, в том числе по постоянным маршрутам, и о внесении изменений в приказ Минтранса России от 24 июля 2012 г. № 258 «Об утверждении Порядка выдачи специального разрешения на движение по автомобильным дорогам транспортного средства, осуществляющего перевозки тяжеловесных и (или) крупногабаритных грузов» (официальный интернет-портал правовой информации <http://www.pravo.gov.ru>, 22.03.2017);

- приказом Минтранса России от 05.06.2019 № 167 «Об утверждении Порядка выдачи специального разрешения на движение по автомобильным дорогам тяжеловесного и (или) крупногабаритного транспортного средства» (официальный интернет-портал правовой информации <http://www.pravo.gov.ru>, 26.07.2019);

- постановление Правительства Калининградской области от 28.10.2005 № 20 «О Министерстве развития инфраструктуры Калининградской области» («Российская газета» («Запад России»), № 293, 28.12.2005);

- постановление Правительства Калининградской области от 24.06.2011 № 462 «О порядке разработки и утверждения административных регламентов исполнительными органами государственной власти Калининградской области» («Калининградская правда» (вкладыш «Официально»), № 114, 29.06.2011);

- постановлением Правительства Калининградской области от 28 октября 2011 года № 838 «О мерах по реализации Федерального закона от 27 июля 2010 года № 210-ФЗ «Об организации предоставления государственных и муниципальных услуг» («Комсомольская правда – Калининград» (приложение «Официальный вестник»), № 171, 16.11.2011);

- постановлением Правительства Калининградской области от 19.06.2015 № 346 «Об определении размера вреда, причиняемого транспортными средствами, осуществляющими перевозки тяжеловесных грузов, при движении по автомобильным дорогам общего пользования регионального или межмуниципального значения, относящимся к собственности Калининградской области, и признании утратившим силу постановления Правительства Калининградской области от 28 июля 2011 года № 579» («Калининградская правда» (вкладыш «Официальный вестник Правительства Калининградской области»), № 114, 30.06.2015).

Исчерпывающий перечень документов,

представляемых заявителем лично

42. При обращении за получением государственной услуги заявитель подает:

- 1) заявление о получении специального разрешения на движение по автомобильным дорогам тяжеловесного и (или) крупногабаритного транспортного средства (далее – заявление);
- 2) согласие на обработку персональных данных в случае, указанном в пункте 35 Регламента.

43. К заявлению прилагаются:

1) копия документов каждого транспортного средства (паспорт транспортного средства или свидетельство о регистрации транспортного средства, паспорт самоходной машины), с использованием которого планируется поездка;

2) схема тяжеловесного и (или) крупногабаритного транспортного средства (автопоезда) с изображением размещения груза (при наличии груза) (рекомендуемый образец схемы приведен в приложении 3 к настоящему Регламенту);

3) сведения о технических требованиях к перевозке заявленного груза в транспортном положении (в случае перевозки груза) - сведения изготовителя, производителя груза, эксплуатационные документы, содержащие информацию о весогабаритных параметрах груза;

4) копия платежного документа, подтверждающего уплату государственной пошлины за выдачу специального разрешения (при наличии информации об уплате государственной пошлины, содержащейся в государственной информационной системе о государственных и муниципальных платежах, копия платежного документа не требуется);

5) копия ранее выданного специального разрешения, срок действия которого на момент подачи заявления не истек, - в случае повторной подачи заявления на движение крупногабаритной сельскохозяйственной техники (комбайн, трактор) своим ходом в период с марта по сентябрь в пределах одного муниципального образования при наличии действующего специального разрешения на данное транспортное средство.

В случае если заявление подается повторно, документы, указанные в подпунктах 1 - 3 настоящего пункта, к заявлению не прилагаются.

В случае подачи заявления представителем владельца транспортного средства к заявлению также прилагается документ, подтверждающий полномочия представителя владельца транспортного средства.

Заявление и схема транспортного средства заверяются подписью руководителя или уполномоченного лица и печатью (при наличии) (для юридических лиц и индивидуальных предпринимателей) или подписью заявителя (для физических лиц).

44. Заявление оформляется на русском языке машинописным текстом (наименование груза, марок и моделей транспортных средств, их

государственных регистрационных номеров допускается оформлять буквами латинского алфавита). Заявление с приложением к нему документов по выбору заявителя подается в подведомственное учреждение (организацию), если маршрут перевозки начинается с автомобильной дороги и (или) территории обслуживания, закрепленной за данным учреждением (организацией) или в МФЦ (в МФЦ заявление с приложением к нему документов подается лично).

45. Запись на прием в подведомственное учреждение для подачи заявления с использованием Единого портала, официального сайта не осуществляется.

46. В случае подачи заявления и документов к нему в МФЦ заявитель дополнительно предоставляет документ, удостоверяющий его личность.

47. В случае, если заявление подано в Министерство, указанное заявление передается Министерством в подведомственное учреждение.

48. При подаче заявления и прилагаемых документов в заочной форме посредством направления их по факсу, электронной почте, заявителем осуществляется последующее предоставление в подведомственное учреждение оригинала заявления и документов.

49. Запрещается требовать от заявителя предоставления документов, информации или осуществления действий:

1) отказывать в приеме запроса и иных документов, необходимых для предоставления государственной услуги, в случае, если запрос и документы, необходимые для предоставления государственной услуги, поданы в соответствии с информацией о сроках и порядке предоставления государственной услуги, опубликованной на Едином портале;

2) отказывать в предоставлении государственной услуги в случае, если запрос и документы, необходимые для предоставления государственной услуги, поданы в соответствии с информацией о сроках и порядке предоставления государственной услуги, опубликованной на Едином портале;

3) требовать от заявителя совершения иных действий, кроме прохождения идентификации и аутентификации в соответствии с нормативными правовыми актами Российской Федерации, указания цели приема, а также предоставления сведений, необходимых для расчета длительности временного интервала, который необходимо забронировать для приема;

4) требовать от заявителя предоставление документов и информации или осуществление действий, предоставление или осуществление которых не предусмотрено нормативными правовыми актами, регулирующими отношения, возникающие в связи с предоставлением настоящей государственной услуги;

5) требовать от заявителя предоставление документов и информации, в том числе подтверждающих внесение заявителем платы за предоставление государственной услуги, которые находятся в распоряжении органа,

предоставляющего государственную услугу, иных государственных органов, органов местного самоуправления либо подведомственных государственным органам или органам местного самоуправления организаций, согласовывающих перевозки, и иных государственных органов, органов местного самоуправления и организаций в соответствии с нормативными правовыми актами Российской Федерации, нормативными правовыми актами субъектов Российской Федерации и муниципальными правовыми актами;

б) требовать от заявителя осуществления действий, в том числе согласований, необходимых для получения государственной услуги и связанных с обращением в иные государственные органы, органы местного самоуправления, организации, за исключением получения услуг и получения документов и информации, предоставляемых в результате предоставления таких услуг, включенных в перечни, указанные в части 1 статьи 9 Федерального закона от 27 июля 2010 года № 210 –ФЗ;

7) требовать от заявителя представления документов и информации, отсутствие и (или) недостоверность которых не указывались при первоначальном отказе в приеме документов, необходимых для предоставления государственной услуги, либо в предоставлении государственной услуги, за исключением следующих случаев:

- изменение требований нормативных правовых актов, касающихся предоставления государственной услуги, после первоначальной подачи заявления;

- наличие ошибок в заявлении и документах, поданных заявителем после первоначального отказа в приеме документов, необходимых для предоставления государственной услуги, либо в предоставлении государственной услуги и не включенных в представленный ранее комплект документов;

- истечение срока действия документов или изменение информации после первоначального отказа в приеме документов, необходимых для предоставления государственной услуги, либо в предоставлении государственной услуги;

- выявление документально подтвержденного факта (признаков) ошибочного или противоправного действия (бездействия) должностного лица подведомственного учреждения, государственного служащего, работника МФЦ при первоначальном отказе в приеме документов, необходимых для предоставления государственной услуги, либо в предоставлении государственной услуги, о чем в письменном виде за подписью директора подведомственного учреждения, руководителя МФЦ при первоначальном отказе в приеме документов, необходимых для предоставления государственной услуги, уведомляется заявитель, а также приносятся извинения за доставленные неудобства;

8) предоставление на бумажном носителе документов и информации, электронные образы которых ранее были заверены в соответствии с пунктом 7.2 части 1 статьи 16 Федерального закона № 210-ФЗ, за исключением

случаев, если нанесение отметок на такие документы либо их изъятие является необходимым условием предоставления государственной или муниципальной услуги, и иных случаев, установленных федеральными законами.

Исчерпывающий перечень документов, получаемых по каналам межведомственного взаимодействия

50. Документы, получаемые по каналам межведомственного взаимодействия, при предоставлении государственной услуги отсутствуют.

51. Подведомственное учреждение в отношении заявителя получает информацию о государственной регистрации его в качестве индивидуального предпринимателя или юридического лица, зарегистрированных на территории Российской Федерации, с использованием сведений, размещенных на официальном сайте Федеральной налоговой службы Российской Федерации, исключая требование у заявителя документов, подтверждающих данную государственную регистрацию. Заявитель вправе представить такие документы в подведомственное учреждение по собственной инициативе.

Исчерпывающий перечень оснований для отказа в приеме документов, необходимых для предоставления государственной услуги

52. Основания для отказа в приеме документов через МФЦ отсутствуют за исключением представления заявления и прилагаемых к нему документов в форме документов на бумажном носителе посредством личного обращения, если не установлена личность лица, обратившегося за государственной услугой, в том числе не предъявлен документ, удостоверяющий личность такого лица, или лицо, представляющее заявление и прилагаемые к нему документы, отказалось предъявить документ, удостоверяющий его личность. В указанном случае в приеме заявления и прилагаемых к нему документов отказывается непосредственно в момент представления таких заявления и документов.

53. Основаниями для отказа в приеме документов, необходимых для предоставления государственной услуги, подведомственным учреждением являются:

- 1) заявление подписано лицом, не имеющим полномочий на подписание данного заявления;
- 2) в заявлении отсутствует информация, предусмотренная формой бланка заявления согласно приложению 4 к Регламенту;
- 3) у заявителя или его представителя отсутствует документ, подтверждающий полномочия.

Исчерпывающий перечень оснований для приостановления и (или) отказа в предоставлении государственной услуги

54. Оснований для приостановления предоставления государственной услуги законодательством Российской Федерации и Калининградской области не предусмотрено.

55. Основаниями для отказа в предоставлении государственной услуги являются:

1) подведомственное учреждение не вправе выдавать специальные разрешения по заявленному маршруту;

2) сведения, предоставленные в заявлении и документах, не соответствуют техническим характеристикам тяжеловесного и (или) крупногабаритного транспортного средства и груза, а также технической возможности осуществления, заявленной перевозки грузов;

3) установленные требования о перевозке делимого груза не соблюдены;

4) при согласовании маршрута установлена невозможность осуществления перевозки по заявленному маршруту транспортным средством с заявленными техническими характеристиками в связи с техническим состоянием автомобильной дороги, искусственного сооружения или инженерных коммуникаций, а также по требованиям безопасности дорожного движения;

5) отсутствует согласие заявителя на:

- проведение оценки технического состояния автомобильной дороги в соответствии с пунктами 132-136 Регламента;

- принятие специальных мер по обустройству пересекающих автомобильную дорогу сооружений и инженерных коммуникаций, определенных согласно проведенной оценке технического состояния автомобильной дороги и в установленных законодательством случаях;

- укрепление автомобильных дорог или принятие специальных мер по обустройству автомобильных дорог или их участков, определенных согласно проведенной оценке технического состояния автомобильной дороги и в установленных законодательством случаях;

6) заявитель не произвел оплату оценки технического состояния автомобильных дорог, их укрепления в случае, если такие работы были проведены по согласованию с заявителем;

7) заявитель не произвел оплату принятия специальных мер по обустройству автомобильных дорог, их участков, а также пересекающих

автомобильную дорогу сооружений и инженерных коммуникаций, если такие работы были проведены по согласованию с заявителем;

8) заявитель не внес плату в счет возмещения вреда, причиняемого автомобильным дорогам тяжеловесным транспортным средством;

9) заявитель не произвел оплату государственной пошлины за выдачу специального разрешения;

10) отсутствие оригинала заявления и схемы автопоезда на момент выдачи специального разрешения, заверенных регистрационных документов транспортного средства, если заявление и документы направлялись в подведомственное учреждение с использованием факсимильной связи;

11) установление в соответствии с законодательством Российской Федерации запрета в предоставлении запрашиваемых заявителем сведений.

Перечень необходимых и обязательных услуг, в том числе сведения о документе (документах), выдаваемом (выдаваемых) организациями, участвующими в предоставлении государственной услуги

56. Услугой, необходимой и обязательной для предоставления подведомственным учреждением государственной услуги, является согласование маршрута транспортного средства, осуществляющего перевозку тяжеловесных и крупногабаритных грузов.

57. Юридическими лицами, предоставляющими услугу, являющуюся необходимой и обязательной для предоставления подведомственным учреждением государственной услуги (далее – организации, согласовывающие перевозки), являются:

- администрации муниципальных образований Калининградской области, являющиеся владельцами автомобильных дорог местного значения, по которым проходит маршрут тяжеловесного и (или) крупногабаритного транспортного средства;

- Управление Государственной инспекции безопасности дорожного движения Управления Министерства внутренних дел России по Калининградской области.

58. Документами, выдаваемыми организациями, согласовывающими перевозки, являются:

- письменное согласование маршрута тяжеловесного и (или) крупногабаритного транспортного средства;

- записи о согласовании, выполняемые в специальном разрешении в пунктах «Вид сопровождения», «Особые условия движения», «Владельцы автомобильных дорог, сооружений, инженерных коммуникаций, органы управления Госавтоинспекции и другие организации, согласовавшие перевозку»;

- письменный мотивированный отказ в согласовании маршрута тяжеловесного и (или) крупногабаритного транспортного средства.

Порядок, размер и основания взимания с заявителя государственной пошлины и иной платы за предоставление государственной услуги

59. За предоставление государственной услуги взимается государственная пошлина. Размер государственной пошлины установлен главой 25.3 Налогового кодекса Российской Федерации.

60. Согласно подпункту 111 пункта 1 статьи 333.33 Налогового кодекса Российской Федерации государственная пошлина за выдачу специального разрешения на движение по автомобильной дороге транспортного средства, осуществляющего перевозки (за исключением транспортного средства, осуществляющего международные автомобильные перевозки) тяжеловесных и (или) крупногабаритных грузов, уплачивается в размере 1600 (одной тысячи шестисот) рублей.

61. Государственная пошлина уплачивается путём перечисления на расчётный счёт по банковским реквизитам, указанным в приложении 6 Регламента.

62. Оплата государственной пошлины за предоставление государственной услуги и уплата иных платежей, взимаемых в соответствии с законодательством Российской Федерации с использованием Единого портала, официального сайта не осуществляется.

63. В соответствии со статьей 31 Федерального закона от 08.11.2007 № 257-ФЗ «Об автомобильных дорогах и о дорожной деятельности в Российской Федерации и о внесении изменений в отдельные законодательные акты Российской Федерации» (далее – Федеральный закон от 08.11.2007 № 257-ФЗ) для получения специального разрешения требуется возмещение владельцем тяжеловесного транспортного средства вреда, причиняемого таким транспортным средством автомобильным дорогам.

64. Порядок возмещения вреда, причиняемого тяжеловесными транспортными средствами, и порядок определения размера такого вреда установлены постановлением Правительства Российской Федерации от 16 ноября 2009 года № 934 «О возмещении вреда, причиняемого транспортными средствами, осуществляющими перевозки тяжеловесных грузов по автомобильным дорогам Российской Федерации».

65. Размер вреда, подлежащего возмещению владельцем тяжеловесного транспортного средства, при движении по автомобильным дорогам общего пользования регионального или межмуниципального значения Калининградской области установлен постановлением Правительства Калининградской области от 19.06.2015 № 346 «Об определении размера вреда, причиняемого транспортными средствами, осуществляющими перевозки тяжеловесных грузов, при движении по автомобильным дорогам общего пользования регионального или межмуниципального значения, относящимся к собственности Калининградской области, и признании утратившим силу постановления Правительства Калининградской области от 28 июля 2011 года № 579».

66. В соответствии с пунктом 13 статьи 31 Федерального закона от 08.11.2007 № 257-ФЗ размер вреда, причиняемого тяжеловесным транспортным средством в случае движения такого транспортного средства по автомобильным дорогам местного значения, определяется органами местного самоуправления.

67. Оплата в счет возмещения вреда, причиняемого тяжеловесными транспортными средствами, при движении по автомобильным дорогам общего пользования регионального или межмуниципального значения Калининградской области вносится путем перечисления на расчетный счет по реквизитам, указанным в приложении 7 к Регламенту.

68. Средства в счет возмещения вреда, причиняемого тяжеловесными транспортными средствами, при движении по автомобильным дорогам местного значения уплачиваются органам местного самоуправления по указанным ими реквизитам.

69. Внесение платы в счёт возмещения вреда, причиняемого автомобильным дорогам тяжеловесными транспортными средствами, и (или) оплата госпошлины подтверждается платёжным поручением (платежными поручениями) с отметкой банка о его предоставлении или квитанцией (квитанциями) установленной формы, выданной плательщику банком.

Порядок, размер и основания взимания с заявителя платы за предоставление услуг, которые являются необходимыми и обязательными для предоставления государственной услуги

70. В соответствии с пунктом 7 статьи 31 Федерального закона от 08 ноября 2007 года № 257-ФЗ взимание платы за предоставление услуги, которая является необходимой и обязательной для предоставления государственной услуги, не допускается.

Максимальный срок ожидания в очереди при обращении заявителя о предоставлении государственной услуги и при получении результата предоставления государственной услуги

71. Максимальный срок ожидания в очереди при подаче документов на оказание государственной услуги и получении результата выполнения государственной услуги не должен превышать 15 минут.

Срок регистрации заявления о предоставлении государственной услуги

72. Заявление, принятое МФЦ, подлежит регистрации в автоматизированной информационной системе МФЦ во время приема документов и передаче в подведомственное учреждение не позднее рабочего дня, следующего за днем приема заявления.

73. Заявление, принятое Министерством или подведомственным учреждением, регистрируется в день поступления заявления и прилагаемых к нему документов.

Требования к помещениям, в которых предоставляется государственная услуга, к месту ожидания и приема заявителей или их доверенных лиц, размещению и оформлению визуальной, текстовой и мультимедийной информации о порядке предоставления государственной услуги

74. Приём заявителей осуществляется в подведомственном учреждении, в МФЦ, и в Министерстве, на территориях которых должны быть организованы места для парковок автотранспортных средств, в том числе места для парковок автотранспортных средств инвалидов. Специалисты, осуществляющие приём и информирование, должны быть обеспечены настольными табличками с указанием фамилии, имени, отчества (при наличии) и занимаемой должности специалиста.

75. Места информирования, предназначенные для ознакомления заинтересованных лиц с информационными материалами, оборудуются информационными стендами, на которых размещается Регламент.

76. Места предоставления государственной услуги должны быть оборудованы в соответствии с санитарными правилами и нормами, с соблюдением необходимых мер безопасности. В помещениях мест предоставления государственной услуги на видном месте помещаются схемы размещения средств пожаротушения и путей эвакуации в экстренных случаях.

77. В местах предоставления государственной услуги предусматривается наличие мест общего пользования (туалетов), в том числе для лиц с ограниченными возможностями, и мест для хранения верхней одежды.

78. Для ожидания заявителями приёма, а также возможности оформления необходимых для получения государственной услуги документов отводятся места, оборудованные стульями и столами (стойками) для возможности оформления документов, обеспеченные канцелярскими принадлежностями.

79. Для доступности помещения, в котором осуществляется оказание государственной услуги, отделение МФЦ, Министерство и подведомственное учреждение обеспечивает инвалидам:

1) условия беспрепятственного доступа к зданию, помещению, в котором она предоставляется, а также для беспрепятственного пользования транспортом, средствами связи и информации;

2) возможности самостоятельного передвижения по зданию, где размещено помещение, в котором осуществляется оказание государственной услуги, а также входа в здание и выхода из него, посадки в транспортное средство и высадки из него, в том числе и использованием кресла-коляски;

3) сопровождение инвалидов, имеющих стойкие расстройства функции зрения и самостоятельного передвижения;

4) надлежащее размещение оборудования и носителей информации, необходимых для обеспечения беспрепятственного доступа инвалидов к зданию, помещению, в котором осуществляется оказание государственной услуги, и к услугам с учетом ограничения их жизнедеятельности;

5) дублирование необходимой для инвалидов звуковой и зрительной информации, а также надписей и, знаков и иной текстовой и графической информации знаками, выполненными рельефно-точечным шрифтом Брайля;

6) допуск сурдопереводчика и тифлосурдопереводчика;

7) допуск собаки-проводника в здание, помещение, в котором осуществляется оказание государственной услуги;

8) оказание инвалидам помощи в преодолении барьеров, мешающих получению ими услуг наравне с другими лицами.

Показатели доступности и качества государственной услуги

80. Показатели доступности государственной услуги определяются по формуле:

$ПД = КП / (КП + КН) \times 100$, где

ПД - показатель доступности;

КП - количество оказанных государственных услуг в соответствии с Регламентом;

КН - количество жалоб на неисполнение государственной услуги.

81. К показателям доступности государственной услуги относятся:

1) обеспечение доступа заявителей к сведениям о предоставляемой государственной услуге на официальном сайте Министерства, подведомственного учреждения;

2) обеспечение возможности получения заявителем сведений о ходе рассмотрения заявления.

82. Показателями качества предоставления государственной услуги является своевременность оказания государственной услуги, который определяется по формуле:

$ПК = K1 / (K1 + K2 + K3) \times 100$, где

ПК - показатель качества;

K1 - количество своевременно оказанных Министерством, подведомственным учреждением государственных услуг в соответствии с Регламентом;

K2 - количество оказанных государственных услуг в соответствии с Регламентом с нарушением установленного срока;

K3 - количество необоснованных отказов в предоставлении государственной услуги в соответствии с Регламентом.

83. При направлении заявления и прилагаемых к нему документов почтовым отправлением непосредственного взаимодействия заявителя с

должностными лицами Министерства, подведомственного учреждения не требуется.

84. При личном обращении заявителя в Министерство, подведомственное учреждение или МФЦ взаимодействие заявителей с должностными лицами осуществляется не более двух раз - при предоставлении заявления, а также при получении результата предоставления государственной услуги.

Иные требования, в том числе учитывающие особенности предоставления государственной услуги в многофункциональных центрах предоставления государственных и муниципальных услуг и особенности предоставления государственной услуги в электронной форме.

85. Предоставление государственной услуги в МФЦ осуществляется в соответствии с соглашением о взаимодействии между Министерством и МФЦ от 21.11.2016 № 94/53.

86. Предоставление государственной услуги в электронной форме не предусмотрено.

РАЗДЕЛ III. СОСТАВ, ПОСЛЕДОВАТЕЛЬНОСТЬ И СРОКИ ВЫПОЛНЕНИЯ АДМИНИСТРАТИВНЫХ ПРОЦЕДУР, ТРЕБОВАНИЯ К ПОРЯДКУ ИХ ВЫПОЛНЕНИЯ, В ТОМ ЧИСЛЕ ОСОБЕННОСТИ ВЫПОЛНЕНИЯ АДМИНИСТРАТИВНЫХ ПРОЦЕДУР В ЭЛЕКТРОННОЙ ФОРМЕ

87. Предоставление государственной услуги включает следующие административные процедуры:

- 1) подача заявления;
- 2) рассмотрение заявления;
- 3) согласование маршрута тяжеловесного и (или) крупногабаритного транспортного средства;
- 4) расчет платы в счет возмещения вреда, причиняемого тяжеловесным транспортным средством;
- 5) принятие решения об оформлении и выдаче специального разрешения, либо об отказе в выдаче специального разрешения.

88. Блок-схема предоставления государственной услуги приведена в приложении 9 к Регламенту.

Подача заявления

89. Основанием для начала административной процедуры является поступление заявления.

90. Заявление на получение специального разрешения на движение по автомобильным дорогам тяжеловесного и (или) крупногабаритного транспортного средства по форме согласно приложению 4 к Регламенту подается владельцем транспортного средства или его представителем в следующем порядке:

на движение по автомобильным дорогам тяжеловесного и (или) крупногабаритного транспортного средства в случае, если маршрут, часть маршрута указанного транспортного средства проходят по автомобильным дорогам федерального значения, участкам таких автомобильных дорог или по территориям двух и более субъектов Российской Федерации, - в Федеральное дорожное агентство либо в уполномоченные им подведомственные организации;

на движение по автомобильным дорогам тяжеловесного и (или) крупногабаритного транспортного средства в случае, если маршрут, часть маршрута указанного транспортного средства проходят по автомобильным дорогам регионального или межмуниципального значения, участкам таких автомобильных дорог, по автомобильным дорогам местного значения, расположенным на территориях двух и более муниципальных образований (муниципальных районов, городских округов), при условии, что маршрут такого транспортного средства проходит в границах такого субъекта Российской Федерации и указанный маршрут, часть маршрута не проходят по автомобильным дорогам федерального значения, участкам таких автомобильных дорог, - в органы государственной власти субъекта Российской Федерации либо в уполномоченные им подведомственные организации в соответствии с пунктами 9-10 Регламента;

на движение по автомобильным дорогам тяжеловесного и (или) крупногабаритного транспортного средства в случае, если маршрут, часть маршрута указанного транспортного средства проходят по автомобильным дорогам местного значения муниципального района, по автомобильным дорогам местного значения, расположенным на территориях двух и более поселений в границах муниципального района, и не проходят по автомобильным дорогам федерального, регионального или межмуниципального значения, участкам таких автомобильных дорог, - в администрацию соответствующего муниципального образования либо в уполномоченные им подведомственные организации;

на движение по автомобильным дорогам тяжеловесного и (или) крупногабаритного транспортного средства в случае, если маршрут, часть маршрута указанного транспортного средства проходят по автомобильным дорогам местного значения городского поселения при условии, что маршрут такого транспортного средства проходит в границах такого городского поселения и указанные маршрут, часть маршрута не проходят по автомобильным дорогам федерального, регионального или межмуниципального, местного значения муниципального района, участкам таких автомобильных дорог, - в орган местного самоуправления городского

поселения либо в уполномоченные им подведомственные организации;

на движение по автомобильным дорогам тяжеловесного и (или) крупногабаритного транспортного средства в случае, если маршрут, часть маршрута указанного транспортного средства проходят по автомобильным дорогам местного значения сельского поселения при условии, что маршрут такого транспортного средства проходит в границах населенных пунктов сельского поселения и указанные маршрут, часть маршрута не проходят по автомобильным дорогам федерального, регионального или межмуниципального, местного значения муниципального района, участкам таких автомобильных дорог, - в орган местного самоуправления сельского поселения либо в уполномоченные им подведомственные организации в случае закрепления законом субъекта Российской Федерации за сельским поселением вопроса осуществления дорожной деятельности в отношении таких автомобильных дорог;

на движение по автомобильным дорогам тяжеловесного и (или) крупногабаритного транспортного средства в случае, если маршрут, часть маршрута указанного транспортного средства проходят по автомобильным дорогам местного значения городского округа и не проходят по автомобильным дорогам федерального, регионального, межмуниципального значения, участкам таких автомобильных дорог, - в орган местного самоуправления городского округа;

на движение тяжеловесного и (или) крупногабаритного транспортного средства в случае, если маршрут транспортного средства проходит по частной автомобильной дороге, - собственнику автомобильной дороги.

91. В случае движения крупногабаритной сельскохозяйственной техники (комбайн, трактор) своим ходом в период с марта по сентябрь в пределах одного муниципального образования в заявлении указывается пункт отправления и пункт назначения с указанием подъездов к местам проведения сельскохозяйственных работ.

92. Заявление с приложением документов, указанных пункте 42 Регламента, может быть подано заявителем непосредственно в подведомственное учреждение путем направления их в адрес подведомственного учреждения посредством почтового отправления, посредством факсимильной связи с последующим представлением оригиналов заявления и схемы транспортного средства, заверенных копий документов и материалов, указанных в пункте 42 настоящего Регламента.

93. Документы, подаваемые заявителем в подведомственное учреждение по электронной почте в виде электронных образов документов должны иметь расширение файлов в форматах tiff, pdf, jpeg, bmp и разрешения не менее 300 dpi.

94. Заявление и прилагаемые к нему документы представляются в МФЦ в форме документов на бумажном носителе посредством личного обращения. В случае подачи заявления и документов в МФЦ заявителем дополнительно представляется документ, удостоверяющий его личность.

95. Формирование заявления о предоставлении государственной услуги, а также прием и регистрация подведомственным учреждением заявления и иных документов, необходимых для предоставления государственной услуги с использованием Единого портала, официального сайта не осуществляется.

96. Заявление и документы у инвалидов I и II групп принимаются вне очереди.

97. Прием заявления и документов у инвалидов I и II групп осуществляется должностным лицом подведомственного учреждения на первом этаже в месте расположения подведомственного учреждения.

98. Все представленные документы должны быть читаемы, не иметь исправлений. При отправке документов посредством электронной почты заявителю необходимо обратиться к должностному лицу подведомственного учреждения, осуществляющему приём документов для предоставления государственной услуги (по телефону), для подтверждения читаемости документов и принятия их в полном объеме.

99. Должностное лицо подведомственного учреждения в день поступления заявления и прилагаемых к нему документов:

- осуществляет приём заявления и прилагаемых к нему документов;
- проверяет форму, содержание и полноту заполнения заявления в части наличия в нём информации (сведений, данных), которые предусмотрены настоящим Регламентом;
- принимает прилагаемые документы и проверяет их комплектность;
- при наличии оснований, указанных в пункте 51 Регламента, выдаёт заявителю письменный отказ в приёме документов, подписанный директором подведомственного учреждения или уполномоченным им лицом;
- при отсутствии оснований, указанных в пункте 51 Регламента, регистрирует заявление в журнале регистрации заявлений и выдачи специальных разрешений на движение по автомобильным дорогам тяжеловесного и (или) крупногабаритного транспортного средства и передает должностному лицу подведомственного учреждения, ответственного за выдачу специальных разрешений;
- по обращению заявителя (представителя) сообщает ему одним из способов (по указанным заявителем телефону, сообщением через СМС, по адресу электронной почты, по факсу) дату и номер регистрации заявления в журнале регистрации заявлений и выдачи специальных разрешений на движение по автомобильным дорогам тяжеловесного и (или) крупногабаритного транспортного средства или проставляет указанные дату и номер на втором экземпляре заявления, остающемся у заявителя.

100. При подаче заявления и прилагаемых документов через МФЦ заявление регистрируется в течение приема специалистом МФЦ, ответственным за прием и выдачу документов, в автоматизированной информационной системе «МФЦ» с присвоением указанным документам

входящего номера с указанием даты их получения МФЦ (расписка в приеме документов).

101. В случае наличия оснований для отказа в приеме заявления, указанных в пункте 51 Регламента, специалист МФЦ, уполномоченный по приему документов, отказывает заявителю в приеме заявления и пакета документов.

102. Подведомственное учреждение, принявшее решение об отказе в регистрации заявления, обязано в течение одного рабочего дня с даты поступления заявления и прилагаемых к нему документов посредством почтового отправления, электронной почты либо по телефону, указанному в заявлении, проинформировать заявителя о принятом решении с указанием оснований принятия данного решения.

103. В случае отсутствия оснований для отказа в приеме заявления, указанных в пункте 52 Регламента, специалист МФЦ, уполномоченный по приему документов, принимает в течение приема и регистрирует в АИС заявление, оформляет расписку об его приеме в двух экземплярах, выдает заявителю экземпляр расписки, а второй экземпляр расписки приобщает к представленному заявителем заявлению. Передача из МФЦ зарегистрированного заявления и прилагаемых к нему документов осуществляется в порядке, установленном соглашением о взаимодействии от 21.11.2016 № 94/53, заключенным Министерством с МФЦ.

104. Результатом административной процедуры является регистрация заявления и его передача должностному лицу подведомственного учреждения либо отказ заявителю в приеме документов.

Рассмотрение заявления

105. Основанием для начала административной процедуры является поступление должностному лицу подведомственного учреждения зарегистрированного заявления.

106. Должностное лицо подведомственного учреждения, ответственное за предоставление государственной услуги при рассмотрении представленных документов в течение четырех рабочих дней со дня регистрации заявления осуществляет проверку:

1) наличия полномочий на выдачу специального разрешения по заявленному маршруту;

2) сведений, предоставленных в заявлении и документах, на соответствие технических характеристик транспортного средства и груза (при наличии груза), а также технической возможности осуществления движения тяжеловесного и (или) крупногабаритного транспортного средства по заявленному маршруту;

3) информации о государственной регистрации в качестве индивидуального предпринимателя или юридического лица (для российских перевозчиков), опубликованной на официальном сайте Федеральной

налоговой службы Российской Федерации <https://www.nalog.ru> в соответствии с пунктом 50 Регламента;

4) сведений о соблюдении требований о перевозке делимого груза.

107. По итогам рассмотрения заявления на получение специального разрешения и прилагаемых документов должностное лицо подведомственного учреждения принимает одно из следующих решений:

1) о направлении в адрес владельцев автомобильных дорог, по которым проходит маршрут, часть маршрута тяжеловесного и (или) крупногабаритного транспортного средства, запроса на согласование указанного маршрута по форме согласно приложению 5 к Регламенту (далее – запрос на согласование маршрута);

2) о не направлении в адрес владельцев автомобильных дорог, по которым проходит маршрут, часть маршрута тяжеловесного и (или) крупногабаритного транспортного средства, запроса на согласование маршрута.

108. Результатом выполнения административной процедуры является принятие должностным лицом подведомственного учреждения одного из решений, указанных в пункте 107 Регламента.

Согласование маршрута тяжеловесного и (или) крупногабаритного транспортного средства

109. Основанием для начала административной процедуры является поступление должностному лицу подведомственного учреждения зарегистрированного заявления.

110. Согласование маршрута тяжеловесного транспортного средства осуществляется подведомственным учреждением с владельцами автомобильных дорог, по которым проходит такой маршрут.

111. Согласование маршрута крупногабаритного транспортного средства осуществляется подведомственным учреждением с владельцами автомобильных дорог и с Госавтоинспекцией.

Согласование с Госавтоинспекцией проводится также в случаях, если для движения тяжеловесного транспортного средства требуется:

- укрепление отдельных участков автомобильных дорог;
- принятие специальных мер по обустройству автомобильных дорог и пересекающих их сооружений, и инженерных коммуникаций в пределах маршрута транспортного средства;
- изменение организации дорожного движения по маршруту движения тяжеловесного и (или) крупногабаритного транспортного средства;
- введение ограничений в отношении движения других транспортных средств по требованиям обеспечения безопасности дорожного движения.

112. Согласование маршрута транспортного средства осуществляется владельцем автомобильной дороги путем предоставления в

подведомственное учреждение документа о согласовании, с последующим хранением оригиналов документов.

113. Должностное лицо подведомственного учреждения в течение четырех рабочих дней со дня регистрации заявления:

- 1) устанавливает путь следования по заявленному маршруту;
- 2) определяет владельцев автомобильных дорог по пути следования заявленного маршрута;
- 3) направляет с использованием ведомственных информационных систем в адрес владельцев автомобильных дорог, по которым проходит данный маршрут, часть маршрута, запрос на согласование маршрута по форме согласно приложению 5 к Регламенту.

114. Запрос на согласование маршрута регистрируется владельцем автомобильной дороги в течение одного рабочего дня с даты ее поступления.

115. Согласование маршрута тяжеловесного и (или) крупногабаритного транспортного средства проводится владельцами автомобильных дорог в течение четырех рабочих дней с даты поступления от подведомственного учреждения запроса на согласование маршрута.

116. При согласовании маршрута тяжеловесного и (или) крупногабаритного транспортного средства владельцами автомобильных дорог определяется возможность движения такого транспортного средства исходя из грузоподъемности и габаритов искусственных и иных инженерных сооружений, несущей способности дорожных одежд на заявленном маршруте, на основании сведений автоматизированных баз данных владельцев автодорог о состоянии дорог и искусственных сооружений, а также материалов оценки технического состояния автомобильных дорог, дополнительных обследований искусственных сооружений.

117. При согласовании маршрута тяжеловесного транспортного средства владельцем автомобильной дороги в адрес уполномоченного органа направляется расчет платы в счет возмещения вреда, причиняемого автомобильным дорогам тяжеловесным транспортным средством.

118. В случае если будет установлено, что по маршруту, предложенному заявителем, для движения тяжеловесного и (или) крупногабаритного транспортного средства требуется разработка проекта организации дорожного движения, специального проекта, проведение обследования автомобильных дорог, их укрепление или принятие специальных мер по обустройству автомобильных дорог, их участков, а также пересекающих автомобильную дорогу сооружений и инженерных коммуникаций должностное лицо подведомственного учреждения в течение одного рабочего дня со дня установления соответствующих сведений посредством почтового отправления, электронной почты либо по телефону, указанному в заявлении, информирует об этом заявителя. При этом разработка проекта организации дорожного движения, специального проекта обеспечивается заявителем.

119. В случае движения тяжеловесного транспортного средства с нагрузкой на ось, превышающей допустимую нагрузку более чем на два процента, но не более чем на десять процентов, по установленному постоянному маршруту подведомственным учреждением, осуществляющим выдачу специального разрешения по данному маршруту в упрощенном порядке, в течение одного рабочего дня со дня регистрации заявления направляется запрос владельцу автомобильной дороги о размере платы в счет возмещения вреда, причиняемого тяжеловесным транспортным средством, при движении по данному постоянному маршруту.

120. В случае если выдача специальных разрешений по установленному постоянному маршруту в упрощенном порядке осуществляется собственником частной автомобильной дороги либо подведомственным учреждением, которое является владельцем автомобильной дороги, на которой полностью размещается установленный постоянный маршрут, то он должен в течение одного рабочего дня со дня регистрации заявления проинформировать (почтой, факсом, по электронной почте либо по телефону, указанному в заявлении) заявителя о размере платы в счет возмещения вреда, причиняемого тяжеловесным транспортным средством.

121. В случае движения тяжеловесного транспортного средства с общей массой, превышающей допустимую, и (или) с нагрузкой на ось или группу осей, превышающей допустимую нагрузку более чем на десять процентов, по установленному постоянному маршруту подведомственным учреждением, осуществляющим выдачу специального разрешения по данному маршруту, в течение четырех рабочих дней со дня регистрации заявления направляется владельцу автомобильной дороги запрос о размере возмещения вреда по данному постоянному маршруту, причиняемого тяжеловесным транспортным средством.

122. Запросы, указанные в пунктах 119-121 настоящего Регламента должны регистрироваться владельцем автомобильной дороги в течение одного рабочего дня с даты их поступления, в том числе в ведомственных информационных системах при использовании таких систем.

123. В течение одного дня с даты поступления запроса, указанного в настоящем пункте, подведомственное учреждение должно направить заявителю сведения о размере платы в счет возмещения вреда, причиняемого тяжеловесным транспортным средством, а также проинформировать его о способах и порядке оплаты.

124. В случае, если для движения тяжеловесного и (или) крупногабаритного транспортного средства требуется принятие специальных мер по обустройству пересекающих автомобильную дорогу сооружений и инженерных коммуникаций, а также если маршрут тяжеловесного и (или) крупногабаритного транспортного средства проходит через железнодорожные переезды, согласование от владельцев сооружений и инженерных коммуникаций либо от владельцев инфраструктуры

железнодорожного транспорта может направляться непосредственно в подведомственное учреждение.

125. Владельцы пересекающих автомобильную дорогу сооружений и инженерных коммуникаций в течение двух рабочих дней с даты получения ими запроса направляют (почтой, факсом, по электронной почте) владельцу автомобильной дороги и в подведомственное учреждение информационное письмо о предполагаемом размере расходов на принятие указанных мер и условиях их проведения.

126. Подведомственное учреждение в течение одного рабочего дня со дня получения информации от владельцев пересекающих автомобильную дорогу сооружений и инженерных коммуникаций о предполагаемом размере расходов на принятие мер по обустройству и условиях их проведения информирует об этом заявителя любым доступным способом (почтой, факсом, по электронной почте либо по телефону, указанному в заявлении).

127. При получении согласия на проведение специальных мер по обустройству пересекающих автомобильную дорогу сооружений и инженерных коммуникаций от заявителя подведомственное учреждение направляет в течение одного рабочего дня (факсом, по адресу электронной почты, простым почтовым отправлением) такое согласие владельцу пересекающих автомобильную дорогу сооружений и инженерных коммуникаций.

128. В случае, если маршрут тяжеловесного и (или) крупногабаритного транспортного средства проходит через железнодорожные переезды, владельцы автомобильных дорог направляют в течение одного рабочего дня со дня регистрации ими запроса соответствующий запрос владельцам инфраструктуры железнодорожного транспорта, в ведении которых находятся такие железнодорожные переезды, если:

- ширина транспортного средства с грузом или без груза составляет 5 м и более и высота от поверхности дороги 4,5 м и более;

- длина транспортного средства с одним прицепом превышает 22 м или автопоезд имеет два и более прицепа;

- скорость движения транспортного средства менее 8 км/ч.

129. Согласование владельцами инфраструктуры железнодорожного транспорта осуществляется в течение трех рабочих дней с даты получения запроса.

130. В случае, если требуется оценка технического состояния автомобильных дорог, в том числе если масса транспортного средства (автопоезда) с грузом или без груза превышает фактическую грузоподъемность искусственных дорожных сооружений, расположенных по маршруту движения тяжеловесного транспортного средства, владельцы автомобильных дорог в течение двух рабочих дней с даты регистрации ими запроса, полученного от подведомственного учреждения, направляют (нарочно, по факсу, по адресу электронной почты, почтовым отправлением) в подведомственное учреждение информацию о необходимости проведения

оценки технического состояния автомобильных дорог или их участков и предполагаемых расходах на осуществление указанной оценки.

131. В случае если требуется разработка проекта организации дорожного движения, владельцы автомобильных дорог в течение двух рабочих дней с даты регистрации ими запроса, полученного от уполномоченного органа, направляют в уполномоченный орган информацию о необходимости разработки проекта организации дорожного движения.

132. Должностное лицо подведомственного учреждения в течение двух рабочих дней с даты получения от владельца автомобильной дороги информации о необходимости и условиях проведения оценки технического состояния автомобильных дорог или их участков и предполагаемых расходах на осуществление указанной оценки, а также необходимости разработки проекта организации дорожного движения уведомляет (по факсу, по электронной почте, почтовым отправлением либо по телефону, указанному в заявлении) об этом заявителя.

133. Заявитель в срок до пяти рабочих дней со дня получения информации о необходимости проведения оценки технического состояния автомобильных дорог, направляет в подведомственное учреждение (нарочно, по факсу, по адресу электронной почты, почтовым отправлением) согласие на проведение оценки технического состояния автомобильных дорог или их участков и на оплату расходов.

134. Срок проведения оценки технического состояния автомобильных дорог и (или) их участков не должен превышать тридцать рабочих дней со дня, когда заявителю стало известно о необходимости проведения оценки технического состояния автомобильных дорог.

135. По результатам оценки технического состояния автомобильных дорог или их участков определяется возможность движения тяжеловесного и (или) крупногабаритного транспортного средства по заявленному маршруту, условия такого движения, а также необходимость укрепления автомобильных дорог или принятия специальных мер по обустройству автомобильных дорог или их участков и расходы на проведение указанных мероприятий.

Заявитель возмещает расходы на проведение оценки технического состояния автомобильных дорог юридическим лицам и индивидуальным предпринимателям, осуществляющим такую оценку.

136. Информация о результатах оценки технического состояния автомобильных дорог или их участков направляется (нарочно, по факсу, по адресу электронной почты, почтовым отправлением) владельцами автомобильных дорог в адрес подведомственного учреждения в течение одного рабочего дня со дня получения результатов такой оценки.

Должностное лицо подведомственного учреждения в течение трех рабочих дней со дня получения ответов от владельцев автомобильных дорог информирует в любой доступной форме (по факсу, по адресу электронной почты, почтовым отправлением) об этом заявителя.

137. Заявитель в срок до пяти рабочих дней направляет (по факсу, по адресу электронной почты, почтовым отправлением) в подведомственное учреждение согласие на проведение укрепления автомобильных дорог или принятия специальных мер по обустройству автомобильных дорог или их участков.

138. В случае получения отказа заявителя (отсутствия согласия заявителя в установленный срок) от проведения укрепления автомобильных дорог или принятия специальных мер по обустройству автомобильных дорог или их участков подведомственное учреждение принимает решение об отказе в оформлении специального разрешения, о чем в течение двух рабочих дней информирует заявителя по адресу электронной почты, почтовым отправлением либо по телефону, указанному в заявлении.

139. Сроки и условия проведения укрепления автомобильных дорог и (или) принятия специальных мер по обустройству автомобильных дорог или их участков определяются в зависимости от объема выполняемых работ владельцами автомобильных дорог и пересекающих автомобильную дорогу сооружений и инженерных коммуникаций.

140. Заявитель возмещает расходы на укрепление автомобильных дорог или принятие специальных мер по обустройству автомобильных дорог или их участков юридическим лицам и индивидуальным предпринимателям, принимающим такие меры.

141. После проведения оценки технического состояния автомобильных дорог или их участков и (или) укрепления автомобильных дорог или принятия специальных мер по обустройству автомобильных дорог или их участков владельцы автомобильных дорог направляют (нарочно, по факсу, по адресу электронной почты, почтовым отправлением) в течение одного рабочего дня в подведомственное учреждение согласование маршрута тяжеловесного и (или) крупногабаритного транспортного средства по заявленному маршруту и расчет платы в счет возмещения вреда, причиняемого автомобильным дорогам тяжеловесным транспортным средством.

142. В случае, если характеристики автомобильных дорог или пересекающих автомобильную дорогу сооружений и инженерных коммуникаций не позволяют осуществить движение тяжеловесного и (или) крупногабаритного транспортного средства по указанному в заявлении маршруту, владельцы автомобильных дорог направляют в установленный на согласование маршрута четырехдневный срок (нарочно, по факсу, по адресу электронной почты, почтовым отправлением) в подведомственное учреждение мотивированный отказ в согласовании запроса.

143. После согласования маршрута тяжеловесного и (или) крупногабаритного транспортного средства всеми владельцами автомобильных дорог, по которым проходит маршрут, а также пересекающих автомобильную дорогу сооружений и инженерных коммуникаций, должностное лицо подведомственного учреждения

оформляет в течение одного рабочего дня специальное разрешение по установленной форме, утвержденной приказом Минтранса России от 06.05.2019 № 167 согласно приложению 1 к настоящему Регламенту.

144. В случаях, установленных пунктом 111 Регламента, в течение установленного на согласование четырехдневного срока должностное лицо подведомственного учреждения направляет нарочно, либо почтовым отправлением в адрес Госавтоинспекции запрос на согласование маршрута тяжеловесного и (или) крупногабаритного транспортного средства по форме согласно приложению 5 к Регламенту, с приложением оформленного специального разрешения, копий документов, указанных в пункте 92 Регламента, копий согласований маршрута транспортного средства, и проекта организации дорожного движения и (или) специального проекта (при необходимости), полученных от владельцев автомобильных дорог.

145. Запрос регистрируется Госавтоинспекцией в течение одного рабочего дня с даты ее получения.

146. Согласование маршрута тяжеловесного и (или) крупногабаритного транспортного средства проводится Госавтоинспекцией в течение четырех рабочих дней с даты регистрации запроса, полученного от подведомственного учреждения, а в случае повторной подачи заявления - в течение двух рабочих дней с даты регистрации запроса, полученного от уполномоченного органа.

147. При согласовании маршрута тяжеловесного и (или) крупногабаритного транспортного средства Госавтоинспекция делает записи в специальном разрешении о согласовании в пунктах «Вид сопровождения», «Особые условия движения» и «Владельцы автомобильных дорог, сооружений, инженерных коммуникаций, Госавтоинспекция и другие организации, согласовавшие перевозку» (номер и дату согласования, фамилию, имя, отчество (при наличии) и должность сотрудника Госавтоинспекции), которые заверяются печатью, подписью должностного лица Госавтоинспекции, и направляет такой бланк специального разрешения в подведомственное учреждение.

148. Результатом административной процедуры является согласование маршрута тяжеловесного и (или) крупногабаритного транспортного средства, либо отказ в согласовании маршрута тяжеловесного и (или) крупногабаритного транспортного средства.

Расчет платы в счет возмещения вреда, причиняемого тяжеловесным транспортным средством

149. Основанием для начала административной процедуры является поступление заявления на выдачу специального разрешения должностному лицу подведомственного учреждения.

150. При согласовании маршрута тяжеловесного транспортного средства владельцем автомобильной дороги в адрес подведомственного

учреждения направляются в течение одного рабочего дня (нарочно, по факсу, по адресу электронной почты, почтовым отправлением) расчет платы в счет возмещения вреда, причиняемого автомобильным дорогам тяжеловесным транспортным средством, и реквизиты для внесения платы согласно приложению 7 Регламента.

151. Расчет платы в счёт возмещения вреда, причиняемого тяжеловесными транспортными средствами, производится:

- в случае движения по автомобильным дорогам регионального или межмуниципального значения Калининградской области – подведомственным учреждением,

- в случае движения по автомобильным дорогам местного значения – администрацией муниципального образования Калининградской области, являющегося владельцем автомобильной дороги.

152. Подведомственное учреждение в течение одного рабочего дня со дня получения ответов владельцев автомобильных дорог о согласовании маршрута доводит (по факсу, по адресу электронной почты, почтовым отправлением) до заявителя размер платы в счет возмещения вреда, причиняемого автомобильным дорогам тяжеловесным транспортным средством, и реквизиты для ее внесения по форме согласно приложению 7 к Регламенту, что является результатом административной процедуры.

Принятие решения об оформлении и выдаче специального разрешения, либо об отказе в выдаче специального разрешения

153. Основанием начала административной процедуры являются результаты согласования (отказа в согласовании) маршрута тяжеловесного и (или) крупногабаритного транспортного средства.

154. В течение двух рабочих дней со дня получения необходимых согласований от всех организаций, согласовывающих перевозки, или отказа (отказов) в его согласовании, должностное лицо подведомственного учреждения, ответственное за выдачу специального разрешения, принимает решение о выдаче специального разрешения или об отказе в его выдаче.

155. Подведомственное учреждение принимает решение об отказе в выдаче специального разрешения в случае, если:

1) не вправе согласно настоящему Порядку выдавать специальные разрешения по заявленному маршруту;

2) информация о государственной регистрации в качестве индивидуального предпринимателя или юридического лица не совпадает с соответствующей информацией, указанной в заявлении;

3) сведения, предоставленные в заявлении и документах, не соответствуют техническим характеристикам транспортного средства и груза, а также технической возможности осуществления заявленной перевозки;

4) установленные требования о перевозке делимого груза не соблюдены;

5) при согласовании маршрута установлена невозможность осуществления движения по заявленному маршруту тяжеловесного и (или) крупногабаритного транспортного средства с заявленными техническими характеристиками в связи с техническим состоянием автомобильной дороги, искусственного сооружения или инженерных коммуникаций, а также по требованиям безопасности дорожного движения;

б) отсутствует согласие заявителя на:

проведение оценки технического состояния автомобильной дороги согласно пункту 130 настоящего Регламента;

принятие специальных мер по обустройству пересекающих автомобильную дорогу сооружений и инженерных коммуникаций, определенных согласно проведенной оценке технического состояния автомобильной дороги и в установленных законодательством случаях;

укрепление автомобильных дорог или принятие специальных мер по обустройству автомобильных дорог или их участков, определенных согласно проведенной оценке технического состояния автомобильной дороги и в установленных законодательством случаях;

7) заявитель не произвел оплату оценки технического состояния автомобильных дорог, их укрепления в случае, если такие работы были проведены по согласованию с заявителем и не предоставил копии платежных документов, подтверждающих такую оплату;

8) заявитель не произвел оплату принятия специальных мер по обустройству автомобильных дорог, их участков, а также пересекающих автомобильную дорогу сооружений и инженерных коммуникаций, если такие работы были проведены по согласованию с заявителем и не предоставил копии платежных документов, подтверждающих такую оплату;

9) заявитель не внес плату в счет возмещения вреда, причиняемого автомобильным дорогам тяжеловесным транспортным средством и не предоставил копии платежных документов, подтверждающих такую оплату;

10) отсутствуют оригиналы заявления и схемы автопоезда на момент выдачи специального разрешения, заверенных регистрационных документов транспортного средства в случае, если заявление и документы направлялись в уполномоченный орган с использованием факсимильной связи;

11) отсутствует согласование владельцев автомобильных дорог или согласующих организаций, если не требуется разработка специального проекта и (или) проекта организации дорожного движения;

12) отсутствует специальный проект, проект организации дорожного движения (при необходимости);

13) крупногабаритная сельскохозяйственная техника (комбайн, трактор) в случае повторной подачи заявления в соответствии с подпунктом 5 пункта 42 настоящего Регламента является тяжеловесным транспортным средством.

156. Подведомственное учреждение, принявшее решение об отказе в выдаче специального разрешения, посредством почтового отправления,

электронной почты либо по телефону, указанному в заявлении, информирует заявителя о принятом решении, указав основания принятия данного решения.

157. Подведомственное учреждение в случае принятия решения об отказе в выдаче специального разрешения по основаниям, указанным в подпунктах 1 - 4 пункта 155 настоящего Регламента, посредством почтового отправления, электронной почты либо по телефону, указанному в заявлении, информирует заявителя в течение четырех рабочих дней со дня регистрации заявления.

158. Специальное разрешение согласно форме, приведенной в приложении 1 Регламента, выдается владельцу транспортного средства или его представителю на бумажном носителе.

Выдача специального разрешения в электронном виде с использованием Единого портала, официального сайта не осуществляется.

159. Специальное разрешение оформляется на русском языке машинописным текстом (наименования груза, марок и моделей транспортных средств, их государственных регистрационных номеров допускается оформлять буквами латинского алфавита). Вносить исправления в специальное разрешение не допускается, за исключением пункта «Вид сопровождения». Изменения в указанные пункты могут быть внесены должностным лицом соответствующего подразделения Госавтоинспекции и заверены подписью и печатью подразделения Госавтоинспекции.

160. Специальное разрешение выдается на одну поездку или на несколько поездок (не более десяти) транспортного средства по определенному маршруту с аналогичным грузом, имеющим одинаковую характеристику (наименование, габариты, масса). Специальное разрешение выдается на срок до трех месяцев.

161. Специальное разрешение выдается на одну поездку или на несколько поездок (не более тридцати) крупногабаритной сельскохозяйственной техники (комбайн, трактор) своим ходом в период с марта по сентябрь в пределах одного муниципального образования. Специальное разрешение выдается на срок до трех месяцев.

162. В случае если срок выданного специального разрешения на движение крупногабаритной сельскохозяйственной техники (комбайн, трактор) не истек, при этом соответствующим транспортным средством совершено предельное количество поездок, указанное в специальном разрешении, владелец транспортного средства вправе подать повторное заявление на движение данной крупногабаритной сельскохозяйственной техники (комбайн, трактор) своим ходом в период с марта по сентябрь в пределах одного муниципального образования. По такому заявлению специальное разрешение выдается в течение четырех рабочих дней со дня его регистрации на одну или несколько поездок (не более тридцати) на срок, не превышающий срок действия ранее выданного специального разрешения.

163. В случае если нагрузка на ось тяжеловесного транспортного средства превышает допустимую нагрузку на ось транспортного средства

более чем на два процента, но не более чем на десять процентов, специальное разрешение на движение такого транспортного средства по установленному постоянному маршруту, выдается в упрощенном порядке.

164. Бланки специальных разрешений относятся к защищенной полиграфической продукции уровня «В» согласно требованиям, установленным приказом Минфина России от 07.02.2003 № 14н «О реализации постановления Правительства Российской Федерации от 11.11.2002 № 817», с изменениями, внесенными приказом Минфина России от 11.07.2005 № 90н.

165. По письменному обращению заявителя (в произвольной форме), представленному в подведомственное учреждение в течение одного рабочего дня до выдачи специального разрешения в случае, если не требуется согласование маршрута транспортного средства с Госавтоинспекцией, допускается замена указанного в заявлении на получение специального разрешения транспортного средства на аналогичное по своим техническим характеристикам, весовым и габаритным параметрам при условии предоставления подтверждающих однотипность весовых и габаритных параметров документов (копия паспорта транспортного средства или свидетельства о регистрации).

166. В случае наличия постоянного маршрута тяжеловесных и (или) крупногабаритных транспортных средств, выдача специального разрешения по указанному маршруту осуществляется в срок не более одного рабочего дня со дня подтверждения заявителем внесения платы в счет возмещения вреда, причиняемого тяжеловесным транспортным средством, а также получения согласования Госавтоинспекции.

167. В случае движения тяжеловесного транспортного средства, нагрузка на ось которого превышает допустимую нагрузку на ось более чем на два процента, но не более чем на десять процентов, по установленному постоянному маршруту выдача специального разрешения осуществляется в срок не более одного рабочего дня со дня подтверждения заявителем внесения платы в счет возмещения вреда, причиняемого данным тяжеловесным транспортным средством.

168. В день принятия решения о выдаче специального разрешения, либо об отказе в его выдаче, должностное лицо подведомственного учреждения, ответственное за выдачу специального разрешения, делает записи и присваивает исходящий номер специальному разрешению либо решению об отказе в выдаче специального разрешения в журнале регистрации заявлений и выдачи специальных разрешений на движение по автомобильным дорогам тяжеловесного и (или) крупногабаритного транспортного средства.

169. В день принятия решения о выдаче специального разрешения, либо об отказе в его выдаче, должностное лицо подведомственного учреждения, ответственное за выдачу специального разрешения, информирует заявителя (его представителя) о дате и времени выдачи

специального разрешения или письменного отказа в его выдаче (способом, указанным в заявлении о выдаче специального разрешения).

170. Специальное разрешение или письменный отказ в выдаче специального разрешения выдаётся лично заявителю или его представителю в сроки, указанные в пункте 36 Регламента.

171. О получении специального разрешения в день его получения заявителем (его представителем) ставится подпись в журнале регистрации заявлений и выдачи специальных разрешений на движение по автомобильным дорогам тяжеловесного и (или) крупногабаритного транспортного средства.

172. В случае неявки заявителя (его представителя) для получения специального разрешения (письма об отказе в его выдаче) в течение семи рабочих дней с момента отправления уведомления о результате рассмотрения заявления (результате предоставления государственной услуги) должностное лицо подведомственного учреждения направляет по указанному в заявлении адресу места нахождения заявителя-юридического лица или места жительства заявителя-индивидуального предпринимателя, физического лица почтовым отправлением письмо об отказе или заказным письмом с уведомлением о вручении специальное разрешение.

173. Результатом административной процедуры является выдача заявителю специального разрешения, либо выдача (направление) решения об отказе в выдаче такого разрешения.

РАЗДЕЛ IV. ПОРЯДОК И ФОРМЫ КОНТРОЛЯ ЗА ПРЕДОСТАВЛЕНИЕМ ГОСУДАРСТВЕННОЙ УСЛУГИ

Порядок осуществления текущего контроля за соблюдением и исполнением ответственными должностными лицами Министерства и подведомственного учреждения положений регламента и иных нормативных правовых актов, устанавливающих требования к предоставлению государственной услуги, а также принятием ими решений

174. Текущий контроль за соблюдением сроков и последовательностью административных процедур по предоставлению государственной услуги осуществляется Министром.

175. Персональная ответственность должностных лиц Министерства, подведомственного учреждения, закрепляется в их должностных инструкциях (трудовых договорах) в соответствии с требованиями законодательства Российской Федерации.

176. Министерство организует и осуществляет текущий контроль за полнотой и качеством предоставления государственной услуги, качеством соблюдения и исполнения должностными лицами подведомственного учреждения положений настоящего Регламента.

177. Периодичность осуществления текущего контроля устанавливается Министром.

178. Текущий контроль за соблюдением специалистами МФЦ последовательности действий, определенных административными процедурами по предоставлению государственной услуги, осуществляется в соответствии с соглашением о взаимодействии, заключенным Министерством с МФЦ.

Порядок и периодичность осуществления плановых и внеплановых проверок полноты и качества предоставления государственной услуги, в том числе порядок и формы контроля за полнотой и качеством предоставления государственной услуги

179. Контроль за полнотой и качеством предоставления государственной услуги включает в себя проведение проверок, выявление и устранение нарушений, принятие решений и подготовку ответов на обращения заинтересованных лиц, содержащие жалобы на действия (бездействие) должностных лиц подведомственного учреждения или Министерства.

180. Проверки могут быть плановыми и внеплановыми. Порядок и периодичность плановых проверок устанавливается Министром. При проверке могут рассматриваться все вопросы, связанные с предоставлением государственной услуги (комплексные проверки), или отдельные вопросы (тематические проверки). Проверки также могут проводиться по конкретному обращению заинтересованного лица.

181. Внеплановые проверки проводятся в связи с проверкой устранения ранее выявленных нарушений, а также в случае получения жалоб на действия (бездействие) должностных лиц подведомственного учреждения или Министерства.

Проверки полноты и качества предоставления государственной услуги осуществляются на основании приказов министра.

Ответственность должностных лиц за решения и действия (бездействие), принимаемые (осуществляемые) ими в ходе предоставления государственной услуги

182. По результатам проверок, в случае выявления нарушений соблюдения положений настоящего регламента и иных нормативных правовых актов, устанавливающих требования к предоставлению государственной услуги, виновные должностные лица Министерства, подведомственного учреждения, несут ответственность в соответствии с законодательством Российской Федерации.

183. Персональная ответственность должностных лиц Министерства, подведомственного учреждения, закрепляется в их должностных

регламентах в соответствии с требованиями законодательства Российской Федерации.

Порядок и формы контроля за предоставлением государственной услуги, в том числе со стороны граждан, их объединений и организаций

184. Контроль за предоставлением государственной услуги, в том числе со стороны граждан, их объединений и организаций, осуществляется посредством открытости деятельности Министерства и подведомственного учреждения при предоставлении государственной услуги, получения полной, актуальной и достоверной информации о порядке предоставления государственной услуги и возможности досудебного (внесудебного) рассмотрения жалоб в процессе получения государственной услуги.

185. Контроль за исполнением регламента со стороны граждан, их объединений и организаций является самостоятельной формой контроля и осуществляется путем направления обращений в Министерство или в подведомственное учреждение, а также путем обжалования действий (бездействия) и решений, осуществляемых (принятых) в ходе исполнения регламента, в вышестоящие органы государственной власти.

186. Граждане, их объединения и организации вправе получать информацию о порядке предоставления государственной услуги, а также направлять замечания и предложения по улучшению качества и доступности предоставления государственной услуги.

187. Заявителям обеспечивается возможность оценить доступность и качество государственной услуги на Едином портале.

**РАЗДЕЛ V. ДОСУДЕБНЫЙ (ВНЕСУДЕБНЫЙ) ПОРЯДОК
ОБЖАЛОВАНИЯ РЕШЕНИЙ И ДЕЙСТВИЙ (БЕЗДЕЙСТВИЯ)
МИНИСТЕРСТВА, ПОДВЕДОМСТВЕННОГО УЧРЕЖДЕНИЯ, ИХ
ДОЛЖНОСТНЫХ ЛИЦ, МФЦ, РАБОТНИКА МФЦ,
ОТВЕТСТВЕННЫХ ЗА ПРЕДОСТАВЛЕНИЕ ГОСУДАРСТВЕННОЙ
УСЛУГИ**

188. Заинтересованное лицо имеет право на обжалование решений, действий (бездействия) принимаемых (осуществляемых) в ходе предоставления государственной услуги в Министерство.

189. Обжалование решений и действий (бездействия), принимаемых (осуществляемых) в ходе предоставления государственной услуги, осуществляется в соответствии с пунктом 191 Регламента.

190. Жалоба на нарушение порядка предоставления государственной услуги МФЦ подлежит рассмотрению в соответствии с соглашением о взаимодействии, заключенным Министерством с МФЦ.

191. Заявители имеют право на обжалование действий (бездействий) и решений Министерства и подведомственного учреждения, их должностных лиц, МФЦ, его работника в ходе предоставления государственной услуги в досудебном (внесудебном) порядке.

192. Предметом досудебного (внесудебного) обжалования могут быть неправомерные решения, действия (бездействие), принятые (осуществленные) при предоставлении государственной услуги.

193. Заинтересованное лицо может сообщить о нарушении своих прав и законных интересов, противоправных решениях, действиях (бездействии) должностных лиц подведомственного учреждения, Министерства, МФЦ, нарушении положений регламента, некорректном поведении или нарушении служебной этики в ходе предоставления государственной услуги.

194. Заявитель может обратиться с жалобой, в том числе, в следующих случаях:

1) нарушение срока регистрации заявления заявителя о предоставлении государственной услуги (комплексного запроса);

2) нарушение срока предоставления государственной услуги;

3) требование у заявителя документов или информации либо осуществления действий, представление или осуществление которых не предусмотрено нормативными правовыми актами Российской Федерации, нормативными правовыми актами Калининградской области для предоставления государственной услуги;

4) отказ в приеме документов, предоставление которых предусмотрено нормативными правовыми актами Российской Федерации, нормативными правовыми актами субъектов Российской Федерации для предоставления государственной услуги, у заявителя;

5) отказ в предоставлении государственной услуги, если основания отказа не предусмотрены федеральными законами и принятыми в соответствии с ними иными нормативными правовыми актами Российской Федерации, законами и иными нормативными правовыми актами Российской Федерации;

6) затребование от заявителя при предоставлении государственной услуги платы, не предусмотренной нормативными правовыми актами Российской Федерации;

7) отказ Министерства, его должностных лиц, подведомственного учреждения, его должностных лиц, в исправлении допущенных ими опечаток и ошибок в выданных в результате предоставления государственной услуги документах, либо нарушение установленного срока таких исправлений;

8) нарушение срока или порядка выдачи документов по результатам предоставления государственной услуги;

9) приостановление предоставления государственной услуги, если основания приостановления не предусмотрены федеральными законами и принятыми в соответствии с ними иными нормативными правовыми актами

Российской Федерации, законами и иными нормативными правовыми актами Калининградской области;

10) требование у заявителя при предоставлении государственной услуги документов или информации, отсутствие и (или) недостоверность которых не указывались при первоначальном отказе в приеме документов, необходимых для предоставления государственной услуги, либо в предоставлении государственной услуги в соответствии с подпунктом 4 пункта 48 Регламента.

195. Жалоба на действия (бездействие) и решения Министерства, подведомственного учреждения, их должностных лиц, может быть подана в письменной форме на бумажном носителе или в электронной форме:

1) непосредственно по адресу местонахождения Министерства: 236007, г. Калининград, ул. Дм. Донского, 1;

2) через организации почтовой связи на почтовый адрес Министерства: 236007, г. Калининград, ул. Дм. Донского, 1;

3) по адресу электронной почты Министерства nedra@gov39.ru;

4) через МФЦ;

5) непосредственно по адресу местонахождения подведомственного учреждения: 236006, г. Калининград, Московский проспект, 188 или по адресу электронной почты подведомственного учреждения: udh@dor39.ru;

6) через интернет-приемную официального сайта Министерства по адресу: <http://infrastruktura.gov39.ru/citizens/requests/>;

7) через систему досудебных обжалований: www.do.gosuslugi.ru;

8) в ходе личного приема граждан Министром, запись на который осуществляется в соответствии с графиком приема граждан по личным вопросам по телефону: (4012) 59-99-64;

9) через Единый портал.

196. Жалоба на решения и действия (бездействие) МФЦ, его работника может быть подана в письменной или в электронной форме:

1) непосредственно по адресу местонахождения МФЦ;

2) через организации почтовой связи на почтовый адрес МФЦ;

3) по адресу электронной почты МФЦ;

4) через личный кабинет интернет-портала МФЦ;

5) через систему досудебных обжалований: www.do.gosuslugi.ru;

6) в ходе личного приема граждан руководителем (директором) МФЦ, запись на который осуществляется в соответствии с графиком приема граждан;

7) через Единый портал.

197. Жалоба на решения и действия (бездействие) МФЦ, его работника подается и рассматривается в порядке, установленном постановлением Правительства Российской Федерации от 16.08.2012 № 840 «О порядке подачи и рассмотрения жалоб на решения и действия (бездействие) федеральных органов исполнительной власти и их должностных лиц, федеральных государственных служащих, должностных лиц

государственных внебюджетных фондов Российской Федерации, государственных корпораций, наделенных в соответствии с федеральными законами полномочиями по предоставлению государственных услуг в установленной сфере деятельности, и их должностных лиц, организаций, предусмотренных частью 1.1 статьи 16 Федерального закона «Об организации предоставления государственных и муниципальных услуг», и их работников, а также многофункциональных центров предоставления государственных и муниципальных услуг и их работников».

198. Жалоба должна содержать следующую информацию:

1) наименование государственного органа, предоставляющего государственную услугу, либо фамилию, имя, отчество (при наличии), должность соответствующего должностного лица, наименование МФЦ, его руководителя и (или) работника;

2) фамилию, имя, отчество (при наличии), сведения о месте жительства заявителя - физического лица либо наименование, сведения о месте нахождения заявителя - юридического лица, а также номер (номера) контактного телефона, адрес (адреса) электронной почты (при наличии) и почтовый адрес, по которым должен быть направлен ответ заявителю;

3) сведения об обжалуемых решениях и действиях (бездействии) органа, предоставляющего государственную услугу, должностного лица органа, предоставляющего государственную услугу, либо должностного лица, МФЦ, его работника при исполнении конкретных административных процедур, установленных Регламентом;

4) доводы, на основании которых заявитель не согласен с решением или действием (бездействием) органа или организации, предоставляющего государственную услугу, должностного лица органа или организации, предоставляющего государственную услугу, либо государственного служащего, МФЦ, его работника.

199. Заявитель имеет право на получение информации и документов, необходимых для обоснования и рассмотрения жалобы в течение трех рабочих дней со дня регистрации заявления о получении указанных документов и информации, а также на представление дополнительных материалов.

200. В досудебном (внесудебном) порядке могут быть обжалованы действия (бездействие) и решения должностных лиц Министерства, подведомственного учреждения – непосредственно Министру, действия (бездействие) Министра – непосредственно Министру или в суд, действия (бездействие) и решения МФЦ – учредителю МФЦ, работника МФЦ – руководителю МФЦ.

201. На жалобу заявителя, указанную в пункте 197 Регламента, ответ не дается в случаях, если:

1) в жалобе не указаны фамилия гражданина либо наименование юридического лица, направившего жалобу, и почтовый адрес, по которому должен быть направлен ответ;

2) текст жалобы, а также почтовый адрес или адрес электронной почты заявителя не поддаются прочтению;

3) в жалобе содержатся нецензурные либо оскорбительные выражения, угрозы жизни, здоровью и имуществу должностного лица, работника МФЦ, а также членов его семьи;

4) текст письменного обращения не позволяет определить суть жалобы.

202. Обращение, в котором обжалуется судебное решение, возвращается гражданину, направившему обращение, с разъяснением порядка обжалования данного судебного решения.

203. В случаях, указанных в пункте 201 Регламента, заявителю не позднее 3 (трех) рабочих дней со дня регистрации жалобы направляется письменное уведомление или уведомление в электронной форме об оставлении жалобы без рассмотрения с указанием оснований принятого решения, за исключением случая, если в жалобе не указаны фамилия заявителя и почтовый адрес, по которому должен быть направлен ответ.

204. Если в письменном обращении заинтересованного лица содержится вопрос, на который многократно давались письменные ответы по существу в связи с ранее направляемыми обращениями, и при этом в обращении не приводятся новые доводы или обстоятельства, уполномоченное должностное лицо вправе принять решение о безосновательности очередного обращения и прекращении переписки с заинтересованным лицом по данному вопросу при условии, что указанное обращение и ранее направляемые обращения направлялись в Министерство или одному и тому же должностному лицу подведомственного учреждения. О данном решении уведомляется заинтересованное лицо, направившее обращение.

205. Если ответ по существу поставленного в обращении вопроса не может быть дан без разглашения сведений, составляющих государственную или иную охраняемую законом тайну, заинтересованному лицу, направившему обращение, сообщается о невозможности дать ответ по существу поставленного в нем вопроса в связи с недопустимостью разглашения указанных сведений.

206. Если причины, по которым ответ по существу поставленных в обращении вопросов не мог быть дан, в последующем были устранены, заинтересованное лицо вправе вновь направить обращение в Министерство или в подведомственное учреждение.

207. По результатам рассмотрения жалобы принимается одно из следующих решений:

1) жалоба удовлетворяется, в том числе в форме отмены принятого решения, исправления допущенных опечаток и ошибок в выданных в результате предоставления государственной услуги документах, возврата заявителю денежных средств, взимание которых не предусмотрено нормативными правовыми актами Российской Федерации, нормативными правовыми актами Калининградской области;

2) в удовлетворении жалобы отказывается.

208. В удовлетворении жалобы отказывается в следующих случаях:

1) отсутствие нарушения порядка предоставления государственной услуги;

2) наличие вступившего в законную силу решения суда, арбитражного суда по жалобе о том же предмете и по тем же основаниям;

3) подача жалобы лицом, полномочия которого не подтверждены в порядке, установленном законодательством Российской Федерации;

4) наличие решения по жалобе, принятого ранее в отношении того же заявителя и по тому же предмету жалобы.

209. В случае признания жалобы подлежащей удовлетворению в ответе заявителю, дается информация о действиях, осуществляемых Министерством, подведомственным учреждением, МФЦ в целях незамедлительного устранения выявленных нарушений при оказании государственной услуги, а также приносятся извинения за доставленные неудобства и указывается информация о дальнейших действиях, которые необходимо совершить заявителю в целях получения государственной услуги.

210. В случае признания жалобы не подлежащей удовлетворению в ответе заявителю, даются аргументированные разъяснения о причинах принятого решения, а также информация о порядке обжалования принятого решения.

211. Должностное лицо, наделенное полномочием по рассмотрению жалобы в случае установления в ходе или по результатам рассмотрения жалобы признаков состава административного правонарушения или преступления, направляет имеющиеся материалы в прокуратуру Калининградской области.

212. Основанием для начала процедуры досудебного (внесудебного) обжалования является регистрация поступления жалобы в Министерство или в подведомственное учреждение в письменной форме, в форме электронного сообщения или устного обращения заинтересованного лица к ответственному должностному лицу Министерства, или подведомственного учреждения.

213. Срок рассмотрения обращения, поступившего в установленном порядке, не должен превышать пятнадцати рабочих дней со дня его регистрации, а в случае обжалования отказа в приеме документов у заявителя либо в исправлении допущенных опечаток и ошибок или в случае обжалования нарушения установленного срока таких исправлений – в течение пяти рабочих дней со дня его регистрации.

214. Не позднее дня, следующего за днем принятия решения, указанного в пункте 207 Регламента, заявителю в письменной форме или по желанию заявителя в электронной форме направляется мотивированный ответ о результатах рассмотрения жалобы.

215. Решение по жалобе может быть обжаловано в судебном порядке в соответствии с действующим законодательством Российской Федерации.

Приложение 1
к административному регламенту
предоставления Министерством развития инфраструктуры
Калининградской области государственной услуги
по выдаче специального разрешения на движение
по автомобильным дорогам тяжеловесного и (или)
крупногабаритного транспортного средства

СПЕЦИАЛЬНОЕ РАЗРЕШЕНИЕ №
на движение по автомобильным дорогам тяжеловесного
и (или) крупногабаритного транспортного средства

(лицевая сторона)

Вид перевозки (межрегиональная, местная)					
Год					
Разрешено выполнить		поездок в период с		по	
По маршруту					
Транспортное средство (автопоезд) (марка и модель транспортного средства (тягача, прицепа (полуприцепа), государственный регистрационный номер транспортного средства (тягача, прицепа (полуприцепа))					
Наименование - для юридических лиц, фамилия, имя, отчество (при наличии) - для физических лиц и индивидуальных предпринимателей, адрес и телефон владельца транспортного средства					
Характеристика груза (при наличии груза) (полное наименование, марка, модель, габариты, масса)					
Параметры транспортного средства (автопоезда)					
Масса транспортного средства (автопоезда) без груза/с грузом (т)		Масса тягача (т)		Масса прицепа (полуприцепа) (т)	
Расстояния между осями(м)					
Нагрузки на оси (т)					
Габариты транспортного средства (автопоезда):		Длина (м)	Ширина (м)	Высота (м)	
Разрешение выдано (наименование уполномоченного органа)					
(должность)		(подпись)		(Фамилия, имя, отчество (при наличии))	

" __ " _____ 20__ г.

М.П. (при наличии)

(оборотная сторона)

Вид сопровождения	
Особые условия движения <1>	
Владельцы автомобильных дорог, сооружений, инженерных коммуникаций, подразделение Госавтоинспекции и другие организации, согласовавшие перевозку (указывается наименование согласующей организации, исходящий номер и дата согласования, для Госавтоинспекции печать и фамилия, имя, отчество должностного лица с личной подписью)	
А. С нормативными требованиями настоящего специального разрешения, а также в области дорожного движения ознакомлен	
Водитель(и) транспортного средства	
	(Фамилия, имя, отчество (при наличии), подпись)
Б. Транспортное средство с грузом/без груза соответствует нормативным требованиям в области дорожного движения и параметрам, указанным в настоящем специальном разрешении	
Подпись владельца транспортного средства	Фамилия, имя, отчество (при наличии)
" __ " _____ 20__ г.	М.П. (при наличии)
Отметки владельца транспортного средства о поездке (поездках) транспортного средства (указывается дата и время начала каждой поездки, заверяется печатью (при наличии) организации и подписью ответственного лица)	
Отметки грузоотправителя об отгрузке груза (указывается дата и время отгрузки, реквизиты грузоотправителя (наименование, юридический адрес), заверяется печатью (при наличии) организации и подписью ответственного лица)	
(без отметок настоящее специальное разрешение недействительно)	
Отметки контролирующих органов (указывается, в том числе дата, время и место осуществления контроля)	

<1> Определяются уполномоченным органом, владельцами автомобильных дорог, Госавтоинспекцией.

Приложение 2
к административному регламенту
предоставления Министерством развития инфраструктуры
Калининградской области государственной услуги по
выдаче специального разрешения на движение по
автомобильным дорогам тяжеловесного и (или)
крупногабаритного транспортного средства

СОГЛАСИЕ
на обработку персональных данных

Я, _____
(фамилия, имя, отчество (при наличии) субъекта персональных данных)
в соответствии с п. 4 ст. 9 Федерального закона от 27.07.2006 №152-ФЗ «О персональных
данных», зарегистрирован ___ по адресу: _____

документ, удостоверяющий личность: _____

(наименование документа, №, сведения о дате выдачи документа и выдавшем его органе)

Доверенность от "___" _____ г. № _____
(или реквизиты иного документа, подтверждающего полномочия представителя)

в целях _____
(указать цель обработки данных)

даю согласие _____

(указать наименование или фамилия, имя, отчество (при наличии) оператора, получающего согласие субъекта
персональных данных)

находящемуся по адресу: _____

на обработку моих персональных данных, а именно: _____

(указать перечень персональных данных, на обработку которых дается согласие субъекта персональных данных)

то есть на совершение действий, предусмотренных п. 3 ст. 3 Федерального закона от 27.07.2006
г. № 152-ФЗ «О персональных данных».

Настоящее согласие действует со дня его подписания до дня отзыва в письменной
форме.

"___" _____ г.

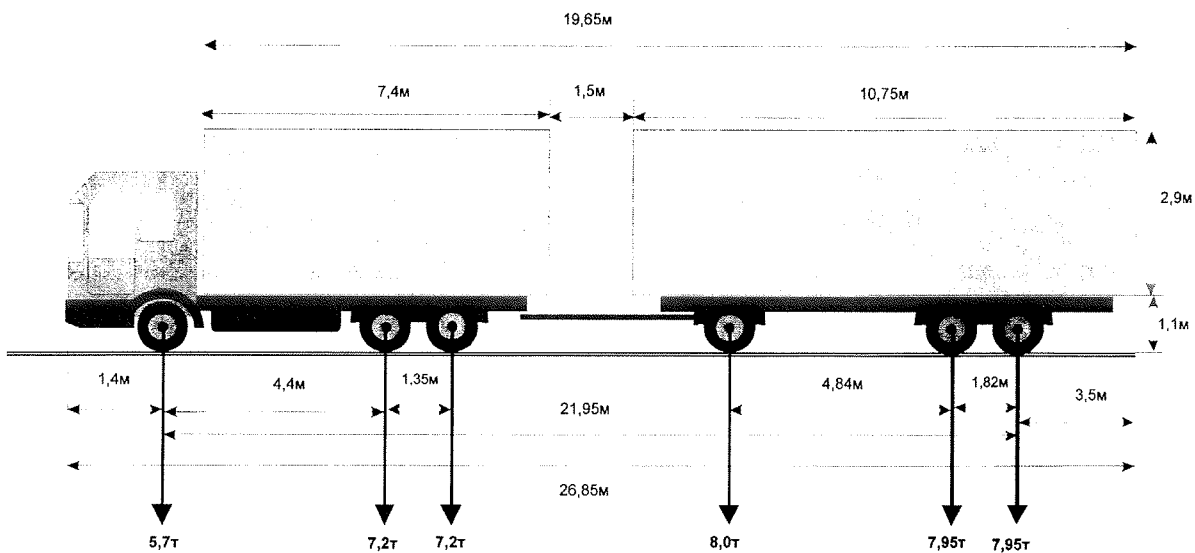
Субъект персональных данных:

(подпись) (фамилия, имя, отчество (при наличии))

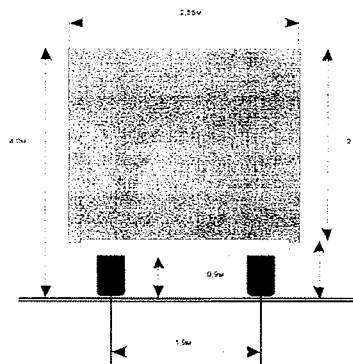
Приложение 3
к административному регламенту
предоставления Министерством развития инфраструктуры
Калининградской области государственной услуги по выдаче
специального разрешения на движение по автомобильным
дорогам тяжеловесного и (или) крупногабаритного
транспортного средства

**Схема тяжеловесного и (или) крупногабаритного транспортного средства
(автопоезда) с указанием размещения груза**

Вид сбоку:



Вид сзади:



(должность, фамилия заявителя)

(подпись заявителя)

М.П.
(при наличии)

Приложение 4
к административному регламенту
предоставления Министерством развития инфраструктуры
Калининградской области государственной услуги по выдаче
специального разрешения на движение по автомобильным
дорогам тяжеловесного и (или) крупногабаритного
транспортного средства

Реквизиты заявителя
(наименование, адрес (местонахождение)
- для юридических лиц, ф.И.О. (при наличии),
адрес места жительства - для индивидуальных
предпринимателей и физических лиц)
Исх. от _____ N _____
поступило в _____
дата _____ N _____

ЗАЯВЛЕНИЕ

О получении специального разрешения на движение
по автомобильным дорогам транспортного средства,
осуществляющего перевозки тяжеловесных
и (или) крупногабаритных грузов

Наименование, адрес и телефон владельца транспортного средства			
ИНН, ОГРН/ОГРИП владельца транспортного средств			
Маршрут движения			
Вид перевозки (межрегиональная, местная)			
На срок	с	по	
На количество поездок			
Характеристика груза:	Делимый	да	нет
Наименование ¹	Габариты	Масса	
Транспортное средство (автопоезд) (марка и модель транспортного средства (тягача, прицепа (полуприцепа)), государственный регистрационный знак транспортного средства (тягача, прицепа (полуприцепа))			
Параметры транспортного средства (автопоезда)			
Масса транспортного средства (автопоезда) без груза/с грузом (т)		Масса тягача (т)	Масса прицепа (полуприцепа) (т)
Расстояния между осями			
Нагрузки на оси (т)			
Габариты транспортного средства (автопоезда):			
Длина (м)	Ширина (м)	Высота (м)	Минимальный радиус поворота с грузом (м)

¹ В графе указывается полное наименование груза, основные характеристики, марка, модель, описание индивидуальной и транспортной тары (способ крепления)

Необходимость автомобиля сопровождения (прикрытия)		
Предполагаемая максимальная скорость движения транспортного средства (автопоезда) (км/час)		
Банковские реквизиты		
Оплату гарантируем		
(должность)	(подпись)	(Ф.И.О. (при наличии))

Приложение 5
к административному регламенту
предоставления Министерством развития инфраструктуры
Калининградской области государственной услуги по выдаче
специального разрешения на движение по автомобильным
дорогам тяжеловесного и (или) крупногабаритного
транспортного средства

Реквизиты отправителя Адрес: _____ Телефон: _____ Email: _____ Рег. № _____ от _____	Реквизиты получателя Адрес: _____ Телефон: _____ Email: _____ Рег. № _____ от _____
--	---

ЗАПРОС

**на согласование маршрута движения транспортного средства,
осуществляющего перевозки тяжеловесных и (или) крупногабаритных грузов**

В соответствии с пунктами 6 и 7 статьи 31 Федерального закона от 08.11.2007 № 257-ФЗ «Об автомобильных дорогах и о дорожной деятельности в Российской Федерации и о внесении изменений в отдельные законодательные акты Российской Федерации», Порядком выдачи специального разрешения на движение по автомобильным дорогам транспортного средства, осуществляющего перевозки тяжеловесных и (или) крупногабаритных грузов, утвержденным приказом Министерства транспорта Российской Федерации от 24.07.2012 № 258, прошу согласовать маршрут тяжеловесного и (или) крупногабаритного транспортного средства:

Наименование, адрес и телефон владельца транспортного средства:

Вид перевозки	_____		
Срок согласования	_____		
На количество поездок	_____		
Характеристики груза:			
Наименование	_____		
Габариты (ДхШхВ)(м ¹)	_____	Масса (т ²):	_____
Параметры транспортного средства:			
Марка и модель тягача	_____	Рег. №	_____
Марка и модель прицепа	_____	Рег. №	_____
Расстояние между осями (м)	_____		
Нагрузки на оси (т)	_____		
Пневмоподвеска	_____ - сь	Двускатные _____ - сь	8 и более колес _____ - ось
Количество осей ТС	_____ Полная масса с грузом (т) _____		
Масса порожнего тягача (т)	_____ Масса порожнего прицепа (т) _____		
Габариты автопоезда:	Длина(м) _____	Ширина(м) _____	Высота(м) _____
Радиус поворота с грузом, (м)	_____		
Вид сопровождения	_____		
Предполагаемая скорость движения автопоезда, (км/ч)	_____		

**Директор
подведомственного учреждения**

_____ (подпись)

_____ (Ф.И.О.(при наличии))

Должностное
лицо: _____
 Телефон: _____
 Email: _____

¹ Метр
² Тонна

Приложение 6
к административному регламенту
предоставления Министерством развития инфраструктуры
Калининградской области государственной услуги по выдаче
специального разрешения на движение по автомобильным дорогам
тяжеловесного и (или) крупногабаритного транспортного средства

РЕКВИЗИТЫ

оплаты в счет государственной пошлины за выдачу специального разрешения на движение по автомобильным дорогам регионального или межмуниципального значения Калининградской области тяжеловесного и (или) крупногабаритного транспортного средства

Наименование: УФК по Калининградской области (Министерство развития инфраструктуры Калининградской области л/с 04352000070)

ИНН получателя 3905069558

КПП получателя 390601001

ОКТМО 27701000

Лицевой счёт 04352000070

Банк получателя ОТДЕЛЕНИЕ КАЛИНИНГРАД БАНКА РОССИИ//УФК по Калининградской области г. Калининград

БИК ТОФК 012748051

Казначейский счёт 03100643000000013500

Единый казначейский счет 40102810545370000028

Код бюджетной классификации: 016 1 08 07172 01 1000 110 – государственная пошлина за выдачу органом исполнительной власти субъекта Российской Федерации специального разрешения на движение по автомобильным дорогам транспортных средств, осуществляющих перевозки опасных, тяжеловесных и (или) крупногабаритных грузов, зачисляемая в бюджеты субъектов Российской Федерации

Назначение платежа: госпошлина за выдачу органом исполнительной власти субъекта РФ специального разрешения на движение по автомобильным дорогам транспортного средства, осуществляющего перевозки тяжеловесных и (или) крупногабаритных грузов. НДС не облагается

Приложение 7
к административному регламенту
предоставления Министерством развития инфраструктуры
Калининградской области государственной услуги по выдаче
специального разрешения на движение по автомобильным дорогам
тяжеловесного и (или) крупногабаритного транспортного средства

РЕКВИЗИТЫ

для оплаты в счет возмещения вреда, причиняемого тяжеловесными транспортными средствами, при движении по автомобильным дорогам общего пользования регионального или межмуниципального значения Калининградской области

Наименование: УФК по Калининградской области (Министерство развития инфраструктуры Калининградской области л/с 04352000070)

ИНН получателя 3905069558

КПП получателя 390601001

ОКТМО 27701000

Лицевой счёт 04352000070

Банк получателя ОТДЕЛЕНИЕ КАЛИНИНГРАД БАНКА РОССИИ//УФК по Калининградской области г. Калининград

БИК ТОФК 012748051

Казначейский счёт 03100643000000013500

Единый казначейский счет 40102810545370000028

Код бюджетной классификации: 016 1 16 11063 01 0000 140 – поступления сумм в возмещение вреда, причиняемого автомобильным дорогам регионального или межмуниципального значения транспортными средствами, осуществляющими перевозки тяжеловесных и (или) крупногабаритных грузов, зачисляемых в бюджеты субъектов Российской Федерации

Назначение платежа: платеж в счет возмещения вреда, причиняемого транспортными средствами, осуществляющими перевозки тяжеловесных грузов

Приложение 8
к административному регламенту
предоставления Министерством развития инфраструктуры
Калининградской области государственной услуги по выдаче
специального разрешения на движение по автомобильным дорогам
тяжеловесного и (или) крупногабаритного транспортного средства

Форма
извещения об определении размера вреда, подлежащего возмещению
владельцем тяжеловесного транспортного средства, при движении
по автомобильным дорогам

кому (Ф.И.О.(при наличии), наименование
юридического лица, адрес регистрации)

ИЗВЕЩЕНИЕ

об определении размера вреда, подлежащего возмещению владельцем
тяжеловесного транспортного средства

Сообщаю, что в соответствии с Вашим заявлением на получение специального
разрешения на движение по автомобильным дорогам тяжеловесного транспортного
средства по маршруту _____

маршрут перевозки

владельцами автомобильных дорог, по которым проходит указанный маршрут,
выполнен расчёт платы в счёт возмещения вреда, причиняемого автомобильным
дорогам тяжеловесным транспортным средством.

1. Размер платы в счет возмещения вреда, причиняемого автомобильной
дороге (*автомобильным дорогам, участку (участкам) автомобильной дороги*
(автомобильных дорог)) регионального или межмуниципального значения
Калининградской области _____

наименование автомобильной дороги (автомобильных дорог, участка (участков) автомобильной дороги

(автомобильных дорог)

составляет _____ рублей _____ копеек.
(прописью)

Реквизиты для оплаты _____

2. Размер платы в счет возмещения вреда, причиняемого автомобильной
дороге (*автомобильным дорогам, участку (участкам) автомобильной дороги*
(автомобильных дорог)) местного значения _____
муниципального района _____

(название муниципального района)

наименование автомобильной дороги (автомобильных дорог, участка (участков) автомобильной дороги

(автомобильных дорог)

составляет _____ рублей _____ копеек.
(прописью)

Реквизиты для оплаты _____

3. Размер платы в счет возмещения вреда, причиняемого автомобильной дороге (автомобильным дорогам, участку (участкам) автомобильной дороги (автомобильных дорог)) _____

(название городского/сельского поселения)

поселения _____

наименование автомобильной дороги (автомобильных дорог, участка (участков)

автомобильной дороги (автомобильных дорог)

составляет _____ рублей _____ копеек.
(прописью)

Реквизиты для оплаты _____

Н. Размер платы в счет возмещения вреда, причиняемого автомобильной дороге (автомобильным дорогам, участку (участкам) автомобильной дороги (автомобильных дорог)) _____

(название городского округа)

городского округа _____

наименование автомобильной дороги (автомобильных дорог, участка (участков)

автомобильной дороги (автомобильных дорог)

составляет _____ рублей _____ копеек.
(прописью)

Реквизиты для оплаты _____

(должность)

(подпись)

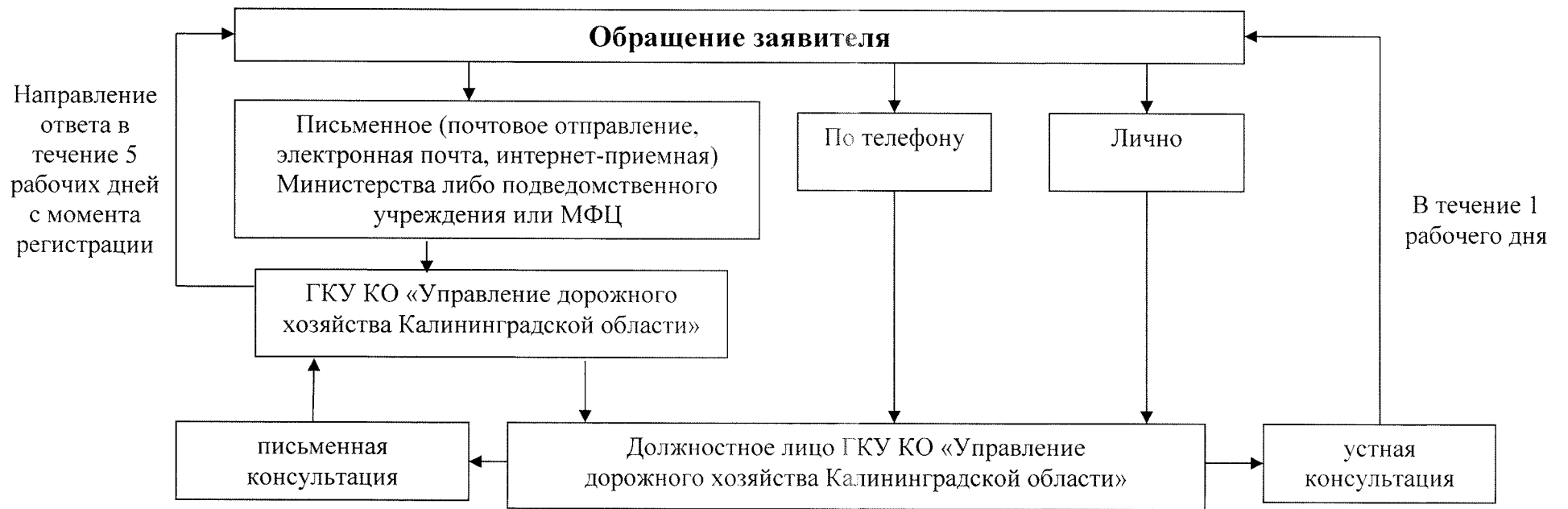
(инициалы, фамилия)

ФИО исполнителя,
телефон исполнителя

БЛОК-СХЕМА

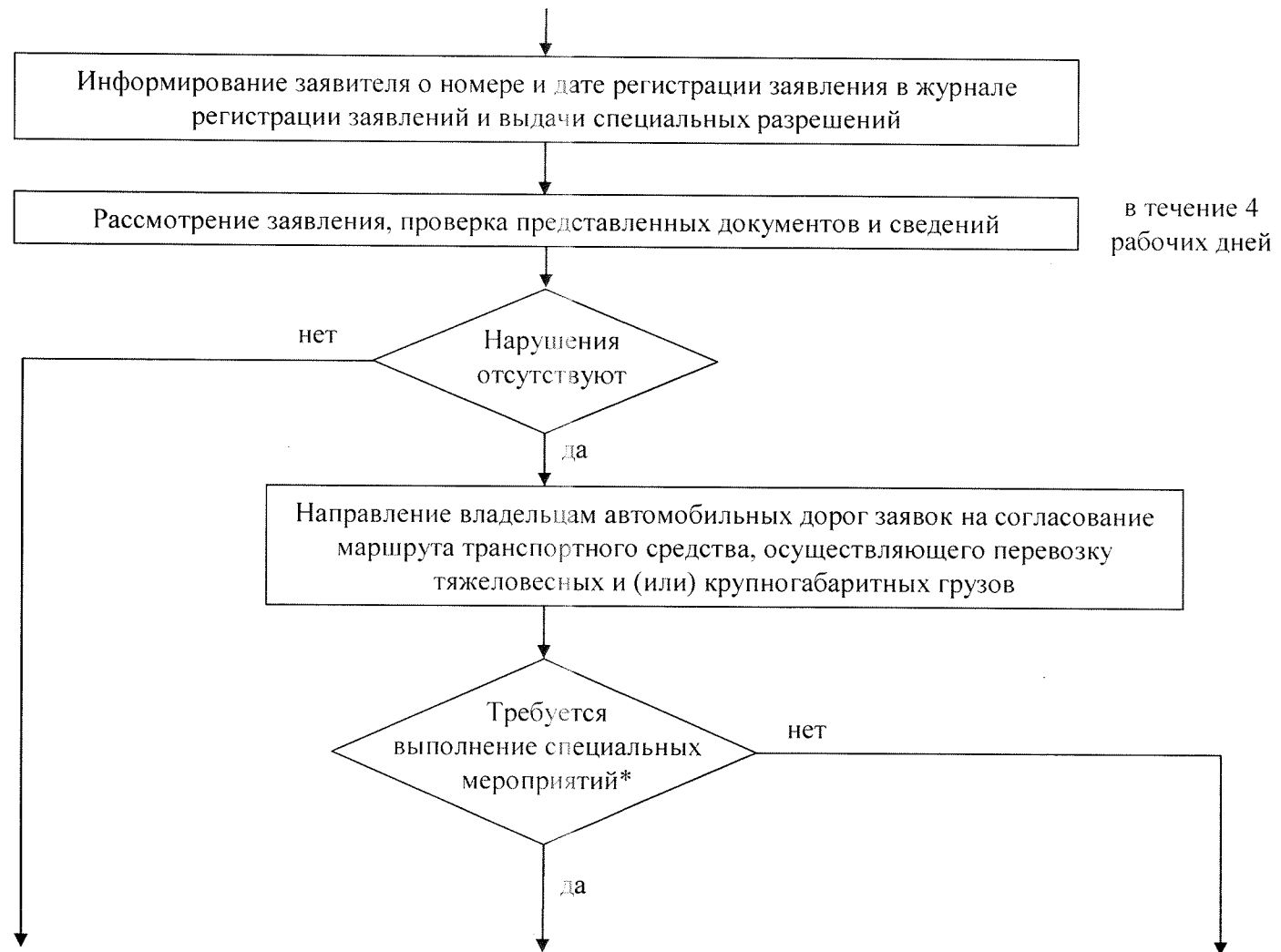
**последовательности действий Министерства развития инфраструктуры Калининградской области по предоставлению и ГКУ
КО «Управление дорожного хозяйства Калининградской области» государственной услуги по выдаче специального разрешения
на движение по автомобильным дорогам регионального или межмуниципального значения тяжеловесного и (или)
крупногабаритного транспортного средства на территории Калининградской области**

1. Консультации по процедуре предоставления государственной услуги

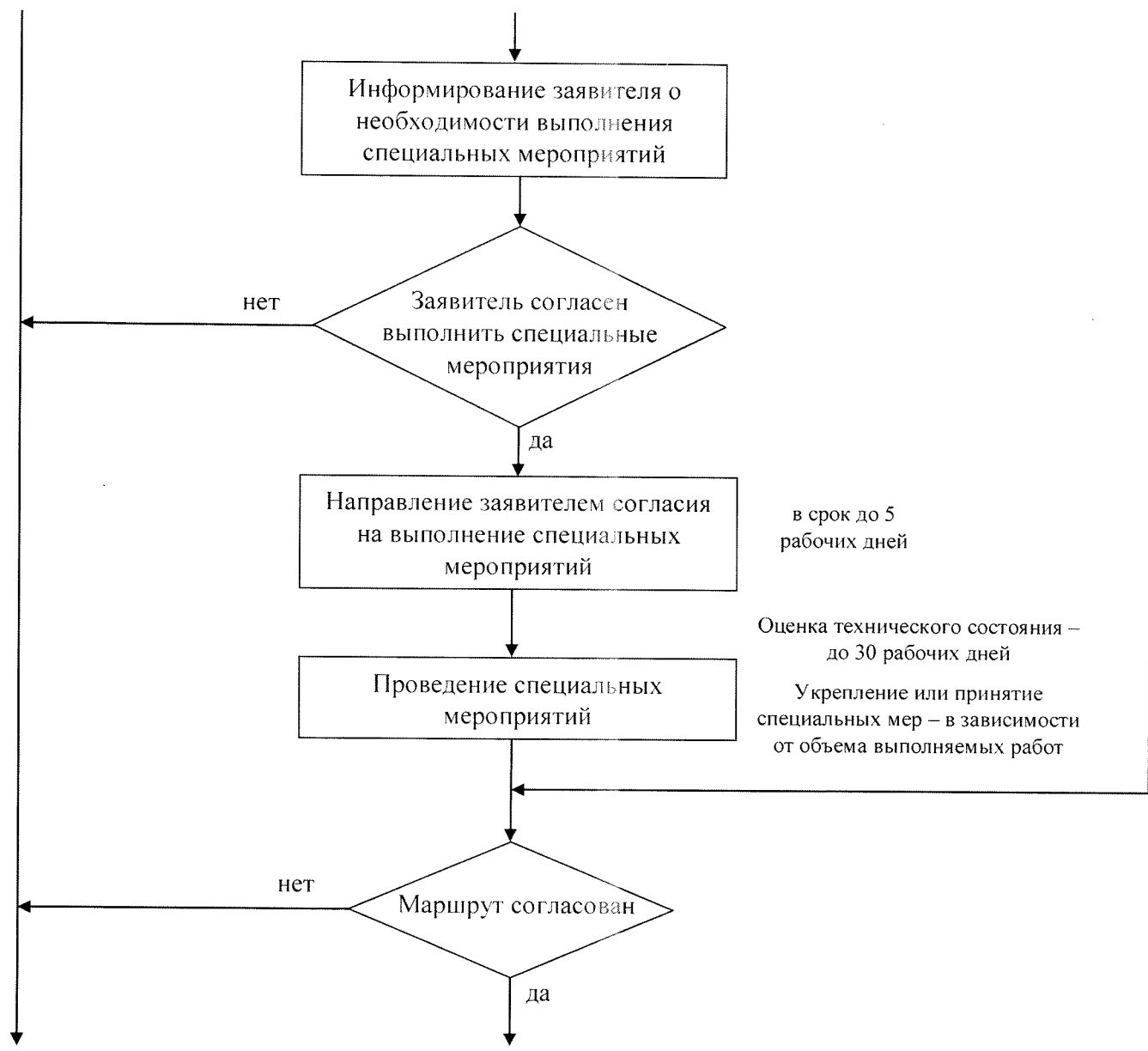


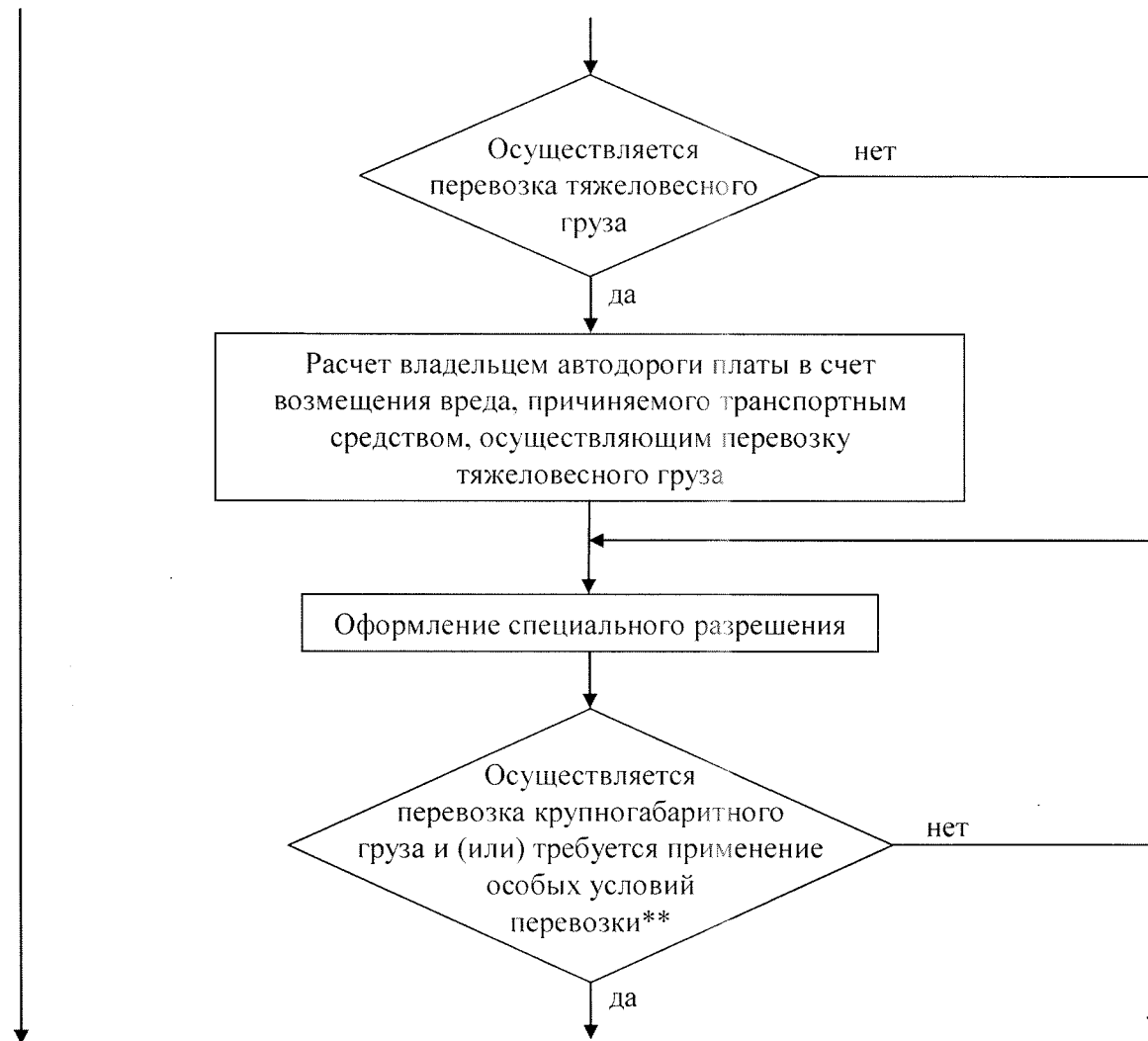
2. Подача и рассмотрение заявлений о предоставлении государственной услуги



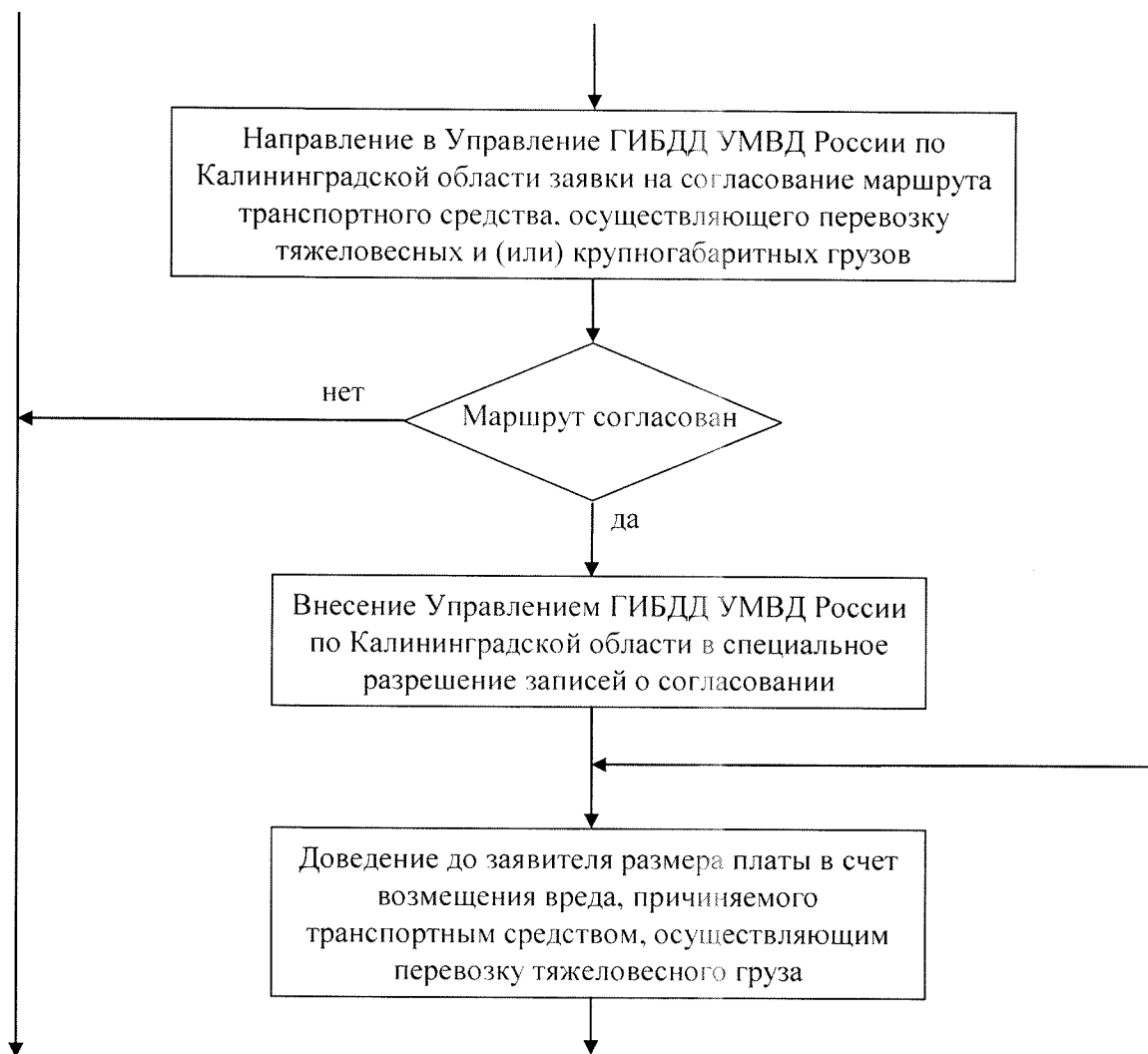


(*) Под специальными мероприятиями понимается оценка технического состояния автомобильных дорог и (или) укрепление автомобильных дорог или принятие специальных мер по обустройству автомобильных дорог, их участков или пересекающих их сооружений и инженерных коммуникаций





(**) Под особыми условиями перевозки понимается укрепление отдельных участков автомобильных дорог, принятие специальных мер по обустройству автомобильных дорог и пересекающих их сооружений и инженерных коммуникаций, изменение организации дорожного движения по маршруту, введение ограничений в отношении движения других транспортных средств по требованиям обеспечения безопасности дорожного движения



(**) Под особыми условиями перевозки понимается укрепление отдельных участков автомобильных дорог, принятие специальных мер по обустройству автомобильных дорог и пересекающих их сооружений и инженерных коммуникаций, изменение организации дорожного движения по маршруту, введение ограничений в отношении движения других транспортных средств по требованиям обеспечения безопасности дорожного движения

