



Правовое управление правительства
Воронежской области

ЗАРЕГИСТРИРОВАНО

« 04 » 02 2026 г.

Регистрационный номер № 44

**МИНИСТЕРСТВО
АРХИТЕКТУРЫ И ГРАДОСТРОИТЕЛЬСТВА
ВОРОНЕЖСКОЙ ОБЛАСТИ**

ПРИКАЗ

14.01.2026

№ 45-01-04/9

г. Воронеж

**О внесении изменений в правила землепользования и застройки
Шекаловского сельского поселения Россошанского муниципального
района Воронежской области**

В соответствии с Градостроительным кодексом Российской Федерации, Федеральными законами от 06.10.2003 № 131-ФЗ «Об общих принципах организации местного самоуправления в Российской Федерации», от 04.08.2023 № 438-ФЗ «О внесении изменений в Градостроительный кодекс Российской Федерации и отдельные законодательные акты Российской Федерации», законами Воронежской области от 07.07.2006 № 61-ОЗ «О регулировании градостроительной деятельности в Воронежской области», от 20.12.2018 № 173-ОЗ «О перераспределении полномочий по утверждению правил землепользования и застройки между органами местного самоуправления поселений Воронежской области, городского округа город Нововоронеж, Борисоглебского городского округа и исполнительными органами государственной власти Воронежской области», постановлениями Правительства Воронежской области от 31.12.2014 № 1240 «Об утверждении Положения о министерстве архитектуры и градостроительства Воронежской области», от 19.10.2022 № 753 «Об определении случаев принятия решений по вопросам градостроительной деятельности без проведения общественных обсуждений или публичных

слушаний», на основании приказов министерства архитектуры и градостроительства Воронежской области от 10.03.2025 № 45-01-04/112 «О подготовке проектов о внесении изменений в правила землепользования и застройки городского поселения – город Россошь, Евстратовского сельского поселения, Жилинского сельского поселения, Подгоренского сельского поселения, Шекаловского сельского поселения Россошанского муниципального района Воронежской области», от 28.03.2025 № 45-01-04/166 «О подготовке проекта о внесении изменений в правила землепользования и застройки Шекаловского сельского поселения Россошанского муниципального района Воронежской области», решений филиала ППК «Роскадастр» по Воронежской области о необходимости устранения реестровой ошибки в сведениях Единого государственного реестра недвижимости о местоположении границы лесничества от 17.12.2024 № 2, № 3, № 4, с учетом заключения о результатах общественных обсуждений или публичных слушаний от 10.06.2025

п р и к а з ы в а ю:

1. Внести в правила землепользования и застройки Шекаловского сельского поселения Россошанского муниципального района Воронежской области, утвержденные приказом департамента архитектуры и градостроительства Воронежской области от 04.03.2021 № 45-01-04/179 «Об утверждении правил землепользования и застройки Шекаловского сельского поселения Россошанского муниципального района Воронежской области» (в редакции приказов департамента архитектуры и градостроительства Воронежской области от 09.11.2022 № 45-01-04/1135, от 18.09.2023 № 45-01-04/919, приказа министерства архитектуры и градостроительства Воронежской области от 29.08.2024 № 45-01-04/330) (далее – Правила), следующие изменения:

1.1. В части I Правил:

1.1.1. Абзац третий подпункта 2 пункта 4 раздела 1 исключить.

1.1.2. Раздел 3 признать утратившим силу.

1.2. В пункте 17 части II Правил:

1.2.1. В подпункте 1 карту градостроительного зонирования территории Шекаловского сельского поселения Россошанского муниципального района Воронежской области изложить в редакции согласно приложению № 1 к настоящему приказу.

1.2.2. В подпункте 2 карту градостроительного зонирования с отображением зон с особыми условиями использования территории Шекаловского сельского поселения Россошанского муниципального района Воронежской области изложить в редакции согласно приложению № 2 к настоящему приказу.

1.3. В части III Правил:

1.3.1. В подпункте 2 пункта 19 после слов «обозначенной на карте градостроительного зонирования» дополнить словами «, за исключением случаев, предусмотренных федеральными законами».

1.3.2. В таблице подпункта 1 пункта 21 строку 34¹ исключить.

1.3.3. В таблице пункта 22:

1.3.3.1. Графу вторую строки 2 изложить в следующей редакции:

«Охранная зона трубопроводов (газопроводов, нефтепроводов и нефтепродуктопроводов, трубопроводов для продуктов переработки нефти и газа, аммиакопроводов)».

1.3.3.2. Строки 7-8 изложить в следующей редакции:

«

7	Зона минимальных расстояний до магистральных или технологических трубопроводов (газопроводов, нефтепроводов и нефтепродуктопроводов, трубопроводов для продуктов переработки нефти и газа, аммиакопроводов)	Положение о данном виде зоны с особыми условиями использования территории, определяемое Правительством Российской Федерации
8	Охранная зона геодезических пунктов государственной геодезической сети, нивелирных пунктов государственной нивелирной сети и гравиметрических	Постановление Правительства Российской Федерации от 21.08.2019 № 1080 «Об охранных зонах пунктов государственной геодезической сети, государственной нивелирной сети и государственной гравиметрической сети»

пунктов государственной гравиметрической сети	
---	--

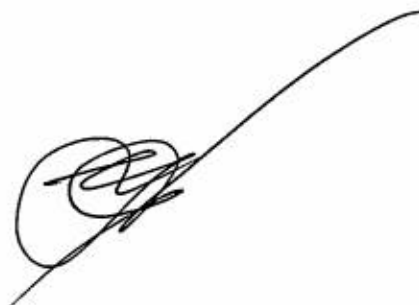
».

1.4. Графическое описание местоположения границ зоны сельскохозяйственного использования в границах населенного пункта хутора Волкодав - СХ1/2 приложения № 2 к Правилам изложить в редакции согласно приложению № 3 к настоящему приказу.

2. Настоящий приказ вступает в силу по истечении 10 дней со дня его официального опубликования, за исключением пунктов 1.1.1, 1.1.2 и 1.3.1, которые вступают в силу с 01.03.2026.

3. Контроль исполнения настоящего приказа возложить на заместителя министра архитектуры и градостроительства Воронежской области – начальника отдела территориального планирования министерства архитектуры и градостроительства Воронежской области Беляеву С.М.

Министр архитектуры
и градостроительства
Воронежской области

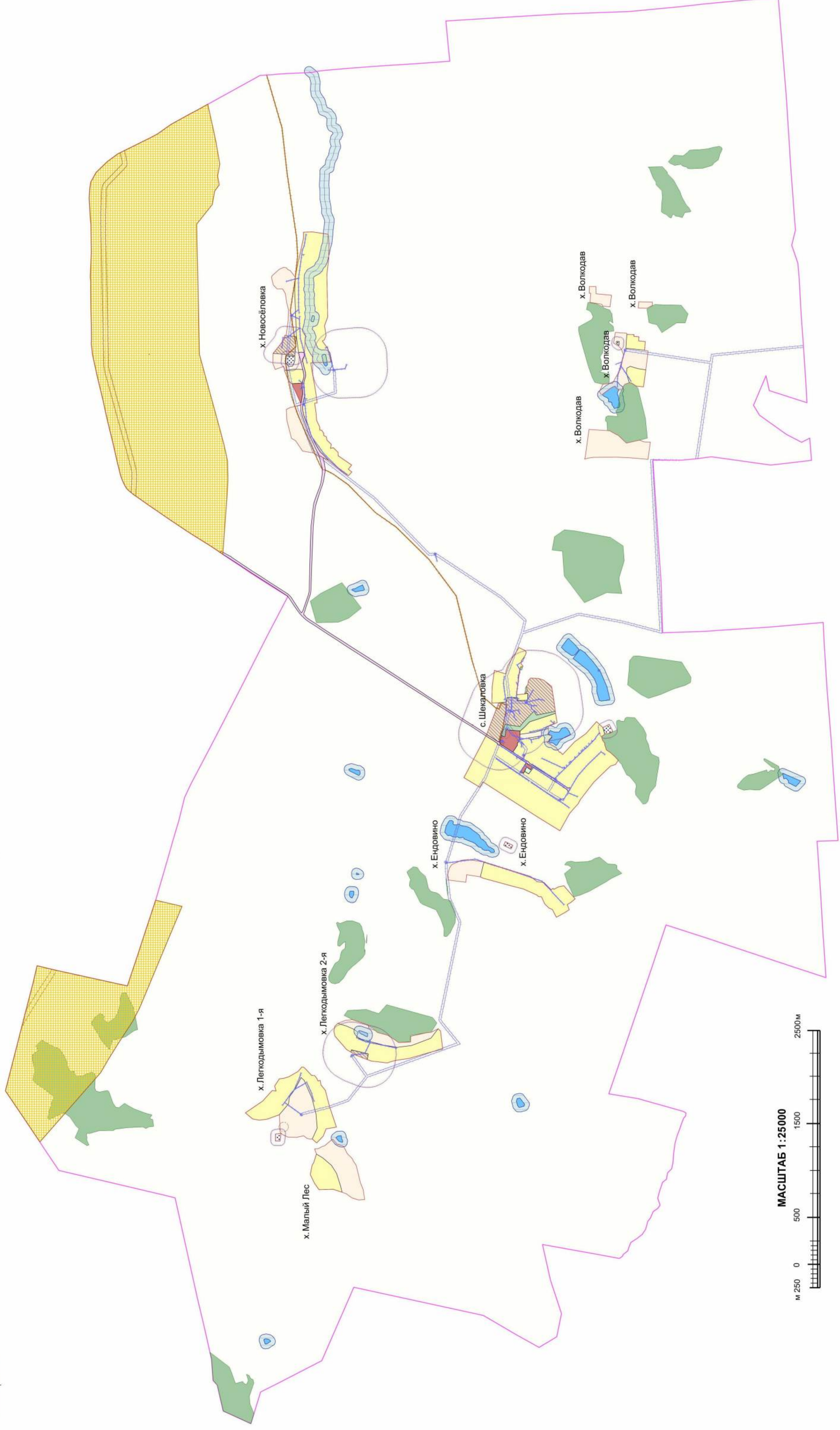


А.А. Еренков



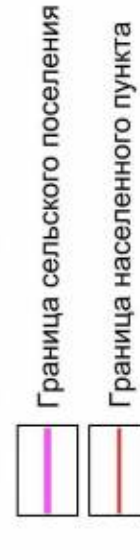
ПРАВИЛА ЗЕМЛЕПОЛЬЗОВАНИЯ И ЗАСТРОЙКИ

Карта градостроительного зонирования с особыми условиями использования территории
Шекаловского сельского поселения Россошанского муниципального района Воронежской области

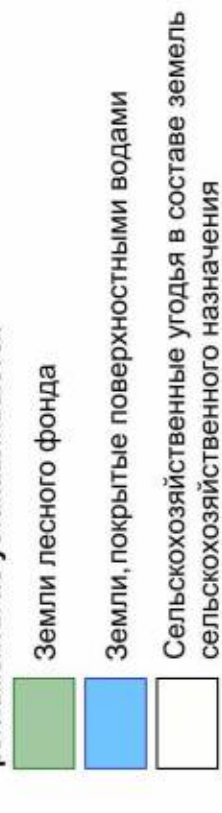


УСЛОВНЫЕ ОБОЗНАЧЕНИЯ

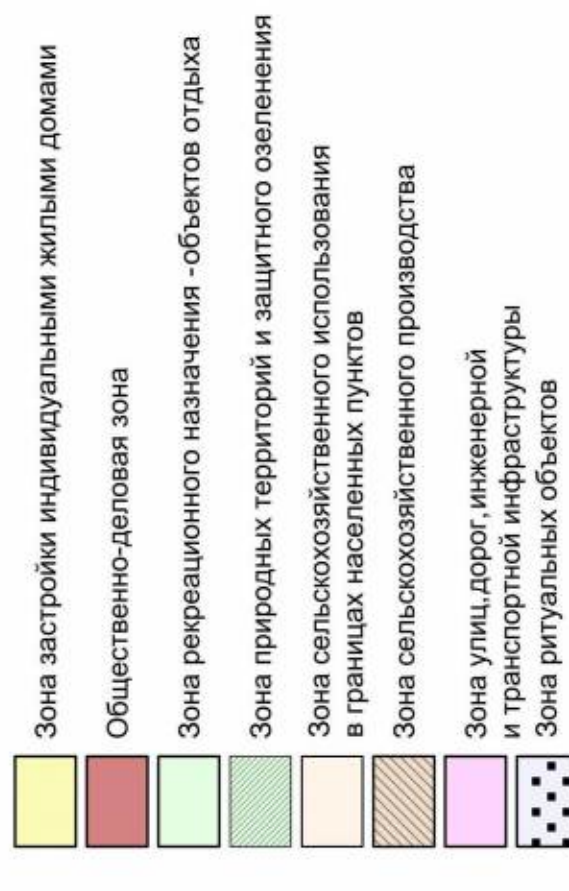
Территориальные границы



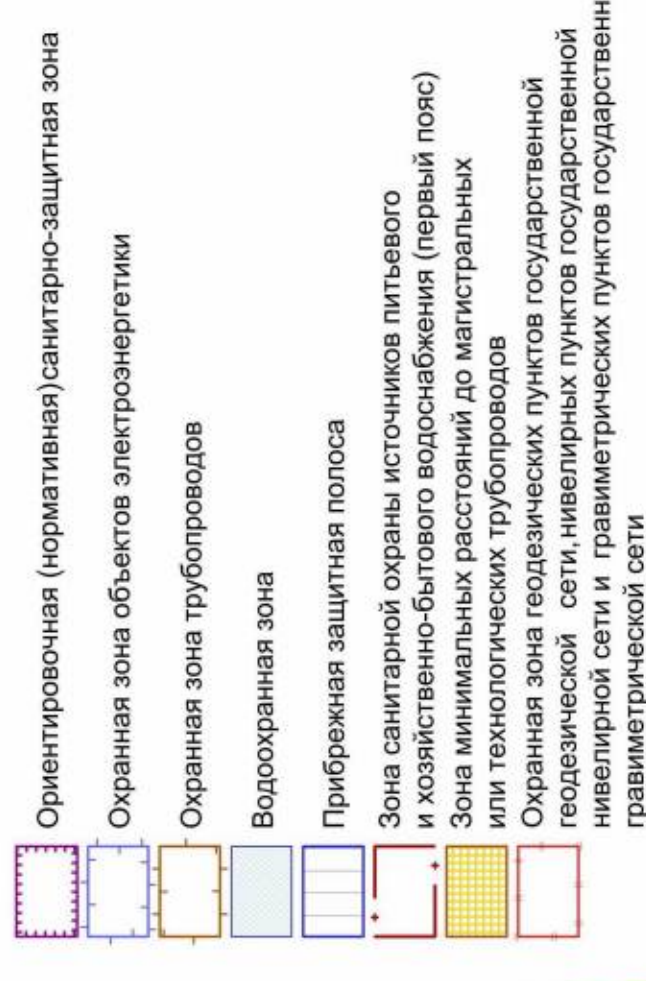
Территории, для которых градостроительные регламенты не устанавливаются



Виды территориальных зон



Зоны с особыми условиями использования территории



МАСШТАБ 1:25000



Приложение № 3
к приказу министерства
архитектуры и градостроительства
Воронежской области
от 14.01.2026 № 45-01-04/9

«ГРАФИЧЕСКОЕ ОПИСАНИЕ

местоположения границ
Зона сельскохозяйственного использования в границах населенного пункта
хутора Волкодав – СХ1/2

(наименование объекта, местоположение границ которого описано (далее - объект)

Раздел I

Сведения об объекте		
№ п/п	Характеристики объекта	Описание характеристик
1	2	3
1	Местоположение объекта	Воронежская область, Россошанский муниципальный район, Шекаловское сельское поселение, хутор Волкодав
2	Площадь объекта ± величина погрешности определения площади ($P \pm \Delta P$)	-
3	Иные характеристики объекта	-

Раздел 2

Сведения о местоположении границ объекта					
1. Система координат: -					
2. Сведения о характерных точках границ объекта					
Обозначение характерных точек границ	Координаты, м		Метод определения координат характерной точки	Средняя квадратическая погрешность положения характерной точки (Mt), м	Описание обозначения точки на местности (при наличии)
	X	Y			
1	2	3	4	5	6
-	-	-	-	-	-
3. Сведения о характерных точках части (частей) границы объекта					
Обозначение характерных точек части границы	Координаты, м		Метод определения координат характерной точки	Средняя квадратическая погрешность положения характерной точки (Mt), м	Описание обозначения точки на местности (при наличии)
	X	Y			
1	2	3	4	5	6
Часть №					
-	-	-	-	-	-

Раздел 3

Сведения о местоположении измененных (уточненных) границ объекта							
1. Система координат: МСК - 36, зона 1							
2. Сведения о характерных точках границ объекта							
Обозначение характерных точек границ	Существующие координаты, м		Измененные (уточненные) координаты, м		Метод определения координат характерной точки	Средняя квадратическая погрешность положения характерной точки (Mt), м	Описание обозначения точки на местности (при наличии)
	X	Y	X	Y			
1	2	3	4	5	6	7	8
1	333131.70	1312229.21	-	-	Картометрический	1.00	-
2	333096.32	1312241.43	333096.32	1312241.44	Картометрический	1.00	-
3	333038.91	1312248.77	-	-	Картометрический	1.00	-
4	332795.45	1312251.17	-	-	Картометрический	1.00	-
5	332653.34	1312244.09	-	-	Картометрический	1.00	-
6	332455.33	1312227.40	-	-	Картометрический	1.00	-
7	332428.56	1312412.43	-	-	Картометрический	1.00	-
8	332494.51	1312413.48	-	-	Картометрический	1.00	-
9	332546.69	1312432.99	-	-	Картометрический	1.00	-
10	332686.67	1312401.26	-	-	Картометрический	1.00	-
11	332716.17	1312428.26	-	-	Картометрический	1.00	-
12	332773.13	1312484.87	-	-	Картометрический	1.00	-
13	332795.95	1312494.23	-	-	Картометрический	1.00	-
14	332864.38	1312531.90	-	-	Картометрический	1.00	-
15	332889.78	1312535.04	-	-	Картометрический	1.00	-
16	332889.87	1312535.05	-	-	Картометрический	1.00	-
17	333084.95	1312547.92	-	-	Картометрический	1.00	-
18	333125.18	1312253.01	-	-	Картометрический	1.00	-
1	333131.70	1312229.21	-	-	Картометрический	1.00	-
19	332955.80	1312923.13	-	-	Картометрический	1.00	-
20	332944.11	1312920.05	-	-	Картометрический	1.00	-
21	332928.17	1312933.74	-	-	Картометрический	1.00	-
22	332868.57	1312979.14	-	-	Картометрический	1.00	-
23	332833.16	1312999.77	-	-	Картометрический	1.00	-
24	332807.18	1313011.86	-	-	Картометрический	1.00	-
25	332800.28	1312995.82	-	-	Картометрический	1.00	-
26	332767.99	1312974.08	-	-	Картометрический	1.00	-
27	332734.17	1312971.82	-	-	Картометрический	1.00	-
28	332720.94	1313005.82	-	-	Картометрический	1.00	-
29	332703.41	1313030.54	-	-	Картометрический	1.00	-
30	332656.25	1313047.88	-	-	Картометрический	1.00	-
31	332684.72	1313148.94	-	-	Картометрический	1.00	-
32	332681.91	1313201.00	-	-	Картометрический	1.00	-

1	2	3	4	5	6	7	8
33	332645.58	1313222.64	-	-	Картометрический	1.00	-
34	332561.65	1313196.52	-	-	Картометрический	1.00	-
35	332478.99	1313183.95	-	-	Картометрический	1.00	-
36	332452.15	1313386.76	332452.15	1313386.75	Картометрический	1.00	-
37	332490.24	1313394.04	-	-	Картометрический	1.00	-
38	332692.73	1313415.08	-	-	Картометрический	1.00	-
39	332680.96	1313564.37	-	-	Картометрический	1.00	-
40	332682.75	1313576.20	-	-	Картометрический	1.00	-
41	332797.97	1313584.26	-	-	Картометрический	1.00	-
42	332803.73	1313584.66	-	-	Картометрический	1.00	-
43	332822.22	1313471.10	-	-	Картометрический	1.00	-
44	332768.38	1313436.90	-	-	Картометрический	1.00	-
45	332741.18	1313406.52	-	-	Картометрический	1.00	-
46	332717.24	1313347.20	-	-	Картометрический	1.00	-
47	332747.42	1313197.07	-	-	Картометрический	1.00	-
48	332836.81	1313037.88	-	-	Картометрический	1.00	-
49	332869.94	1313040.12	-	-	Картометрический	1.00	-
50	332937.44	1313029.38	-	-	Картометрический	1.00	-
51	332975.73	1312951.71	-	-	Картометрический	1.00	-
19	332955.80	1312923.13	-	-	Картометрический	1.00	-
52	332793.74	1313465.58	-	-	Аналитический	0.10	-
53	332790.99	1313490.43	-	-	Аналитический	0.10	-
54	332761.17	1313487.13	-	-	Аналитический	0.10	-
55	332765.77	1313445.73	-	-	Аналитический	0.10	-
52	332793.74	1313465.58	-	-	Аналитический	0.10	-
56	333075.10	1313907.44	-	-	Картометрический	1.00	-
57	332948.17	1313884.81	-	-	Картометрический	1.00	-
58	332939.56	1313866.25	-	-	Картометрический	1.00	-
59	332861.76	1313858.45	-	-	Картометрический	1.00	-
60	332844.24	1313982.27	-	-	Картометрический	1.00	-
61	333009.97	1313997.79	333009.98	1313997.80	Картометрический	1.00	-
62	333010.64	1314075.71	333010.64	1314075.70	Картометрический	1.00	-
63	333081.63	1314076.80	-	-	Картометрический	1.00	-
64	333082.69	1314003.94	-	-	Картометрический	1.00	-
65	333065.79	1314004.09	333065.79	1314004.10	Картометрический	1.00	-
56	333075.10	1313907.44	-	-	Картометрический	1.00	-
66	332559.16	1313844.10	-	-	Картометрический	1.00	-
67	332466.21	1313843.20	-	-	Картометрический	1.00	-
68	332405.65	1313874.21	-	-	Картометрический	1.00	-
69	332407.63	1313908.08	-	-	Картометрический	1.00	-
70	332554.69	1313913.59	-	-	Картометрический	1.00	-
66	332559.16	1313844.10	-	-	Картометрический	1.00	-
3.Сведения о характерных точках части (частей) границы объекта							
Часть №							
-	-	-	-	-	-	-	-

».