



ДЕПАРТАМЕНТ
АРХИТЕКТУРЫ И ГРАДОСТРОИТЕЛЬСТВА
ВОРОНЕЖСКОЙ ОБЛАСТИ

Правовое управление правительства
Воронежской области

ЗАРЕГИСТРИРОВАНО

« 01 » 08 2023

Регистрационный номер № 854

ПРИКАЗ

27.07.2023

№ 45-01-04/702

г. Воронеж

**О внесении изменений в правила землепользования и застройки
Нижнеаманского 1-го сельского поселения Верхнеаманского
муниципального района Воронежской области**

В соответствии с Градостроительным кодексом Российской Федерации, Федеральным законом от 06.10.2003 № 131-ФЗ «Об общих принципах организации местного самоуправления в Российской Федерации», законами Воронежской области от 07.07.2006 № 61-ОЗ «О регулировании градостроительной деятельности в Воронежской области», от 20.12.2018 № 173-ОЗ «О перераспределении полномочий по утверждению правил землепользования и застройки между органами местного самоуправления поселений Воронежской области, городского округа город Нововоронеж, Борисоглебского городского округа и исполнительными органами государственной власти Воронежской области», постановлением Правительства Воронежской области от 31.12.2014 № 1240 «Об утверждении Положения о департаменте архитектуры и градостроительства Воронежской области», на основании приказов департамента архитектуры и градостроительства Воронежской области от 27.09.2022 № 45-01-04/993 «О подготовке проектов о внесении изменений в правила землепользования и застройки поселений Аннинского, Бобровского, Богучарского, Бутурлиновского, Верхнеаманского, Верхнехавского, Воробьевского, Калачеевского, Каменского, Каширского, Лискинского, Нижнедевицкого,

Новоусманского, Новохопёрского, Павловского, Панинского, Поворинского, Подгоренского, Рамонского, Россошанского, Семилукского, Терновского, Хохольского муниципальных районов Воронежской области», от 05.05.2023 № 45-01-04/343 «О подготовке проекта о внесении изменений в правила землепользования и застройки Нижнемамонского 1-го сельского поселения Верхнемамонского муниципального района Воронежской области», с учетом заключений о результатах публичных слушаний от 07.12.2022, от 13.06.2023

п р и к а з ы в а ю:

1. Внести в правила землепользования и застройки Нижнемамонского 1-го сельского поселения Верхнемамонского муниципального района Воронежской области, утвержденные приказом департамента архитектуры и градостроительства Воронежской области от 05.08.2020 № 45-01-04/588 «Об утверждении правил землепользования и застройки Нижнемамонского 1-го сельского поселения Верхнемамонского муниципального района Воронежской области» (в редакции приказа департамента архитектуры и градостроительства Воронежской области от 16.05.2022 № 45-01-04/437) (далее – Правила) следующие изменения:

1.1. В подпункте 1 пункта 7 раздела 2 части I Правил слова «пунктом 6.1 статьи 26.3 Федерального закона от 06.10.1999 № 184-ФЗ «Об общих принципах организации законодательных (представительных) и исполнительных органов государственной власти субъектов Российской Федерации» заменить словами «частью 3 статьи 6 Федерального закона от 21.12.2021 № 414-ФЗ «Об общих принципах организации публичной власти в субъектах Российской Федерации».

1.2. В пункте 17 части II Правил:

1.2.1. В подпункте 1 карту градостроительного зонирования территории Нижнемамонского 1-го сельского поселения Верхнемамонского муниципального района Воронежской области изложить в редакции согласно приложению № 1 к настоящему приказу.

1.2.2. В подпункте 2 карту градостроительного зонирования с отображением зон с особыми условиями использования территории Нижнемамонского 1-го сельского поселения Верхнемамонского муниципального района Воронежской области изложить в редакции согласно приложению № 2 к настоящему приказу.

1.2.3. После подпункта 2.1 дополнить подпунктом 2.2 следующего содержания:

«2.2. Верхнемамонский муниципальный район Воронежской области, согласно постановлению Правительства Воронежской области от 07.09.2022 № 606 «Об утверждении Перечня муниципальных образований Воронежской области, на территориях которых проходили боевые действия в период Великой Отечественной войны 1941 - 1945 годов и могут находиться непогребенные останки погибших при защите Отечества в период Великой Отечественной войны 1941 - 1945 годов», является территорией, на которой проходили боевые действия в период Великой Отечественной войны 1941 - 1945 годов и могут находиться непогребенные останки погибших при защите Отечества в период Великой Отечественной войны 1941 - 1945 годов.

В связи с этим, на территории Нижнемамонского 1-го сельского поселения Верхнемамонского муниципального района Воронежской области необходимо обеспечивать соблюдение требований Закона Российской Федерации от 14.01.1993 № 4292-1 «Об увековечении памяти погибших при защите Отечества» и Закона Воронежской области от 29.04.2016 № 45-ОЗ «Об отдельных мерах по поддержке проведения поисковой работы на территории Воронежской области».

1.3. В пункте 18 части II Правил:

1.3.1. В таблице подпункта 1 после строки пятнадцатой дополнить строкой следующего содержания:

«

Зона животноводства	CX5
---------------------	-----

».

1.3.2. В таблице подпункта 2 после строки восемнадцатой дополнить строкой следующего содержания:

«

Зона животноводства за границами населенных пунктов	СХ5
---	------------

».

1.4. В пункте 21 части III Правил:

1.4.1. В таблице подпункта 1 после строки 3 дополнить строкой 3¹ следующего содержания:

«

3 ¹	2.7.2	Размещение гаражей для собственных нужд	не подлежат установлению
----------------	-------	---	--------------------------

».

1.4.2. В подпункте 1 слова «пожарных требований» заменить словами «требований пожарной безопасности».

1.4.3. В подпункте 1 и далее по тексту слова «, устанавливаемые в соответствии с законодательством Российской Федерации, определяются пунктом» заменить словами «в зонах с особыми условиями использования территории устанавливаются в соответствии с законодательством Российской Федерации. Перечень зон с особыми условиями использования территории и основания установления ограничений приведены в пункте».

1.4.4. После подпункта 9 дополнить подпунктом 9¹ следующего содержания:

«9¹. Градостроительный регламент территориальной зоны СХ5

№ п/п	Код ВРИ	Наименование ВРИ	Предельные (минимальные и (или) максимальные) размеры земельных участков, в том числе их площадь, м ²		Максимальный процент застройки в границах земельного участка	Предельное количество этажей или предельная высота зданий, строений, сооружений	Минимальные отступы от границ земельных участков в целях определения мест допустимого размещения зданий, строений, сооружений, за пределами которых запрещено строительство зданий, строений, сооружений
			min	max			
1	2	3	4	5	6	7	8
ОСНОВНЫЕ ВИДЫ РАЗРЕШЕННОГО ИСПОЛЬЗОВАНИЯ ЗЕМЕЛЬНЫХ УЧАСТКОВ И ОБЪЕКТОВ КАПИТАЛЬНОГО СТРОИТЕЛЬСТВА							
1	1.8	Скотоводство	не подлежат установлению				3 метра
2	1.15	Хранение и переработка сельскохозяйственной продукции	не подлежат установлению				3 метра
3	1.18	Обеспечение сельскохозяйственного производства	не подлежат установлению				3 метра
4	1.19	Сенокосшение	не подлежат установлению				
5	1.20	Выпас сельскохозяйственных животных	не подлежат установлению				
6	3.1.1	Предоставление коммунальных услуг	не подлежат установлению				
УСЛОВНО РАЗРЕШЕННЫЕ ВИДЫ ИСПОЛЬЗОВАНИЯ ЗЕМЕЛЬНЫХ УЧАСТКОВ И ОБЪЕКТОВ КАПИТАЛЬНОГО СТРОИТЕЛЬСТВА							
7	4.9.1.1	Заправка транспортных средств	не подлежат установлению			1 этаж	3 метра
8	6.9	Склад	не подлежат установлению		60%	не подлежит установлению	3 метра
9	6.9.1	Складские площадки	не подлежат установлению				

Ограничения использования земельных участков и объектов капитального строительства в зонах с особыми условиями использования территории устанавливаются в соответствии с законодательством Российской Федерации. Перечень зон с особыми условиями использования территории и основания установления ограничений приведены в пункте 22 настоящих Правил.»

1.5. Пункт 22 части III изложить в следующей редакции:

«22. Перечень зон с особыми условиями использования территории и основания установления ограничений использования земельных участков и объектов капитального строительства на территории Нижнеамонского 1-го сельского поселения Верхнеамонского муниципального района Воронежской области

№ п/п	Вид зоны	Основания установления ограничений использования земельных участков и объектов капитального строительства
1	2	3
1	Защитная зона объекта культурного наследия	Приказ управления по охране объектов культурного наследия Воронежской области от 01.09.2020 № 71-01-07/461 «Об утверждении графического описания местоположения границ (с перечнем координат характерных точек этих границ) защитных зон объектов культурного наследия, расположенных на территории Воронежской области»
2	Охранная зона объектов электроэнергетики (объектов электросетевого хозяйства и объектов по производству электрической энергии)	<p>Постановление Правительства Российской Федерации от 24.02.2009 № 160 «О порядке установления охранных зон объектов электросетевого хозяйства и особых условий использования земельных участков, расположенных в границах таких зон»</p> <p>Постановление Правительства Российской Федерации от 18.11.2013 № 1033 «О порядке установления охранных зон объектов по производству электрической энергии и особых условий использования земельных участков, расположенных в границах таких зон»</p>
3	Охранная зона трубопроводов (газопроводов, нефтепроводов и нефтепродуктопроводов, аммиакопроводов)	<p>Федеральный закон от 31.03.1999 № 69-ФЗ «О газоснабжении в Российской Федерации»</p> <p>Постановление Правительства Российской Федерации от 20.11.2000 № 878 «Об утверждении Правил охраны газораспределительных сетей»</p> <p>Постановление Правительства Российской Федерации от 08.09.2017 № 1083 «Об утверждении Правил охраны магистральных газопроводов и о внесении изменений в Положение о представлении в федеральный орган исполнительной власти (его территориальные органы), уполномоченный Правительством Российской Федерации на осуществление государственного кадастрового учета, государственной регистрации прав, ведение Единого государственного реестра недвижимости и предоставление сведений, содержащихся в Едином государственном реестре недвижимости, федеральными органами исполнительной власти, органами государственной власти субъектов Российской Федерации и органами местного самоуправления дополнительных сведений, воспроизводимых на публичных кадастровых картах»</p> <p>«Правила охраны магистральных трубопроводов», утвержденные Минтопэнерго России 29.04.1992,</p>

		<p>постановлением Госгортехнадзора России от 22.04.1992 № 9</p> <p>Постановление Госгортехнадзора России от 23.11.1994 № 61 «О распространении «Правил охраны магистральных трубопроводов» на магистральные аммиакопроводы»</p>
4	Водоохранная зона	Водный кодекс Российской Федерации
5	Прибрежная защитная полоса	Водный кодекс Российской Федерации
6	Зоны затопления и подтопления	Водный кодекс Российской Федерации
7	Зоны санитарной охраны источников питьевого и хозяйственно-бытового водоснабжения, а также устанавливаемые в случаях, предусмотренных Водным кодексом Российской Федерации, в отношении подземных водных объектов зоны специальной охраны	<p>Водный кодекс Российской Федерации</p> <p>СанПиН 2.1.4.1110-02 «Зоны санитарной охраны источников водоснабжения и водопроводов питьевого назначения»</p>
8	Санитарно-защитная зона	<p>Постановление Правительства Российской Федерации от 03.03.2018 № 222 «Об утверждении Правил установления санитарно-защитных зон и использования земельных участков, расположенных в границах санитарно-защитных зон»</p> <p>Решение управления Федеральной службы по надзору в сфере защиты прав потребителей и благополучия человека по Воронежской области от 07.07.2020 № 40 «Об установлении размера санитарно-защитной зоны реконструируемого объекта – модернизируемой молочно-товарной фермы ООО «ЭКОПОЛЕ» по адресу: Воронежская область, Верхнемамонский район, с. Нижний Мамон (Нижнемамонское 1-е с/п), ул. Садовая, д. 30 «а» (кадастровый номер участка № 36.06.0900004:169)»</p>
9	Охранная зона пунктов государственной геодезической сети, государственной нивелирной сети и государственной гравиметрической сети	Постановление Правительства Российской Федерации от 21.08.2019 № 1080 «Об охранных зонах пунктов государственной геодезической сети, государственной нивелирной сети и государственной гравиметрической сети»

».

1.6. В приложении № 1 к Правилам:

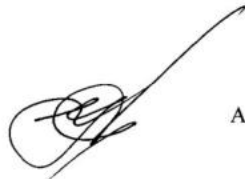
1.6.1. Описание местоположения границ производственной зоны села Нижний Мамон - П/1 изложить в редакции согласно приложению № 3 к настоящему приказу.

1.6.2. Описание местоположения границ зоны ритуальных объектов села Нижний Мамон – СН1/1 изложить в редакции согласно приложению № 4 к настоящему приказу.

1.7. После описания местоположения границ территориальной зоны обеспечения животноводства за границами населенных пунктов – СХ4 приложения № 3 к Правилам дополнить графическим описанием местоположения границ территориальной зоны животноводства за границами населенных пунктов – СХ5 согласно приложению № 5 к настоящему приказу.

2. Контроль исполнения настоящего приказа возложить на заместителя руководителя департамента архитектуры и градостроительства Воронежской области – начальника отдела территориального планирования Беляеву С.М.

Руководитель департамента
архитектуры и градостроительства
Воронежской области



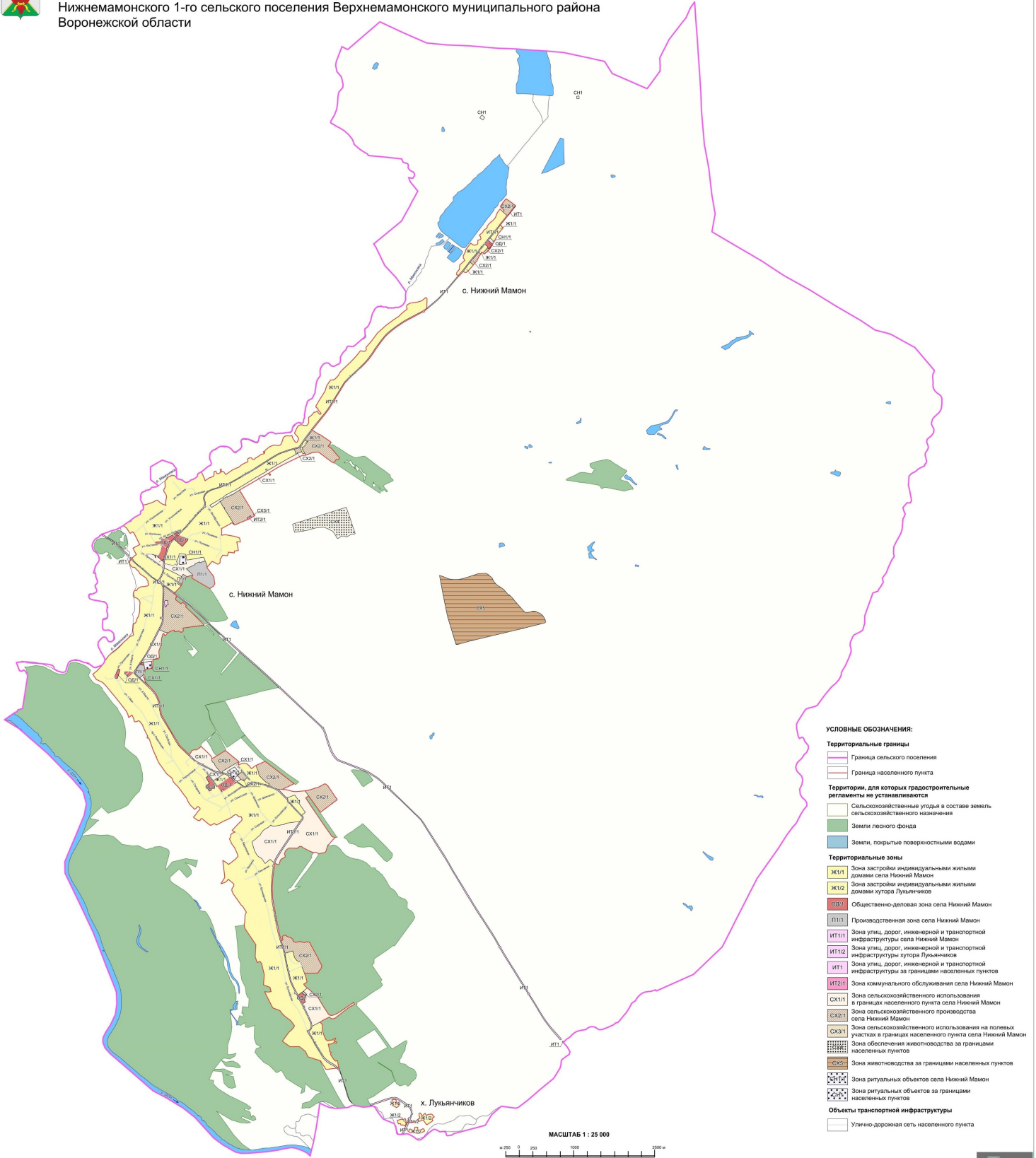
А.А. Еренков



ПРАВИЛА ЗЕМЛЕПОЛЬЗОВАНИЯ И ЗАСТРОЙКИ

Карта градостроительного зонирования территории

Нижнемамонского 1-го сельского поселения Верхнемамонского муниципального района
Воронежской области



УСЛОВНЫЕ ОБОЗНАЧЕНИЯ:

- Территориальные границы**
- Граница сельского поселения
 - Граница населенного пункта
- Территории, для которых градостроительные регламенты не устанавливаются**
- Сельскохозяйственные угодья в составе земель сельскохозяйственного назначения
 - Земли лесного фонда
 - Земли, покрытые поверхностными водами
- Территориальные зоны**
- Ж1/1/1 Зона застройки индивидуальными жилыми домами села Нижний Мамон
 - Ж1/2/1 Зона застройки индивидуальными жилыми домами хутора Лукьянчиков
 - ОД/1/1 Общественно-деловая зона села Нижний Мамон
 - П/1/1 Производственная зона села Нижний Мамон
 - ИТ1/1/1 Зона улиц, дорог, инженерной и транспортной инфраструктуры села Нижний Мамон
 - ИТ1/2/1 Зона улиц, дорог, инженерной и транспортной инфраструктуры хутора Лукьянчиков
 - ИТ1/1 Зона улиц, дорог, инженерной и транспортной инфраструктуры за границами населенных пунктов
 - ИТ2/1 Зона коммунального обслуживания села Нижний Мамон
 - СХ1/1/1 Зона сельскохозяйственного использования в границах населенного пункта села Нижний Мамон
 - СХ2/1/1 Зона сельскохозяйственного использования в границах населенного пункта села Нижний Мамон
 - СХ3/1/1 Зона сельскохозяйственного использования на полевых участках в границах населенного пункта села Нижний Мамон
 - ОЖ1/1/1 Зона обеспечения животноводства за границами населенных пунктов
 - ОЖ2/1/1 Зона животноводства за границами населенных пунктов
 - ОЖ3/1/1 Зона ритуальных объектов села Нижний Мамон
 - ОЖ4/1/1 Зона ритуальных объектов за границами населенных пунктов
- Объекты транспортной инфраструктуры**
- Улично-дорожная сеть населенного пункта





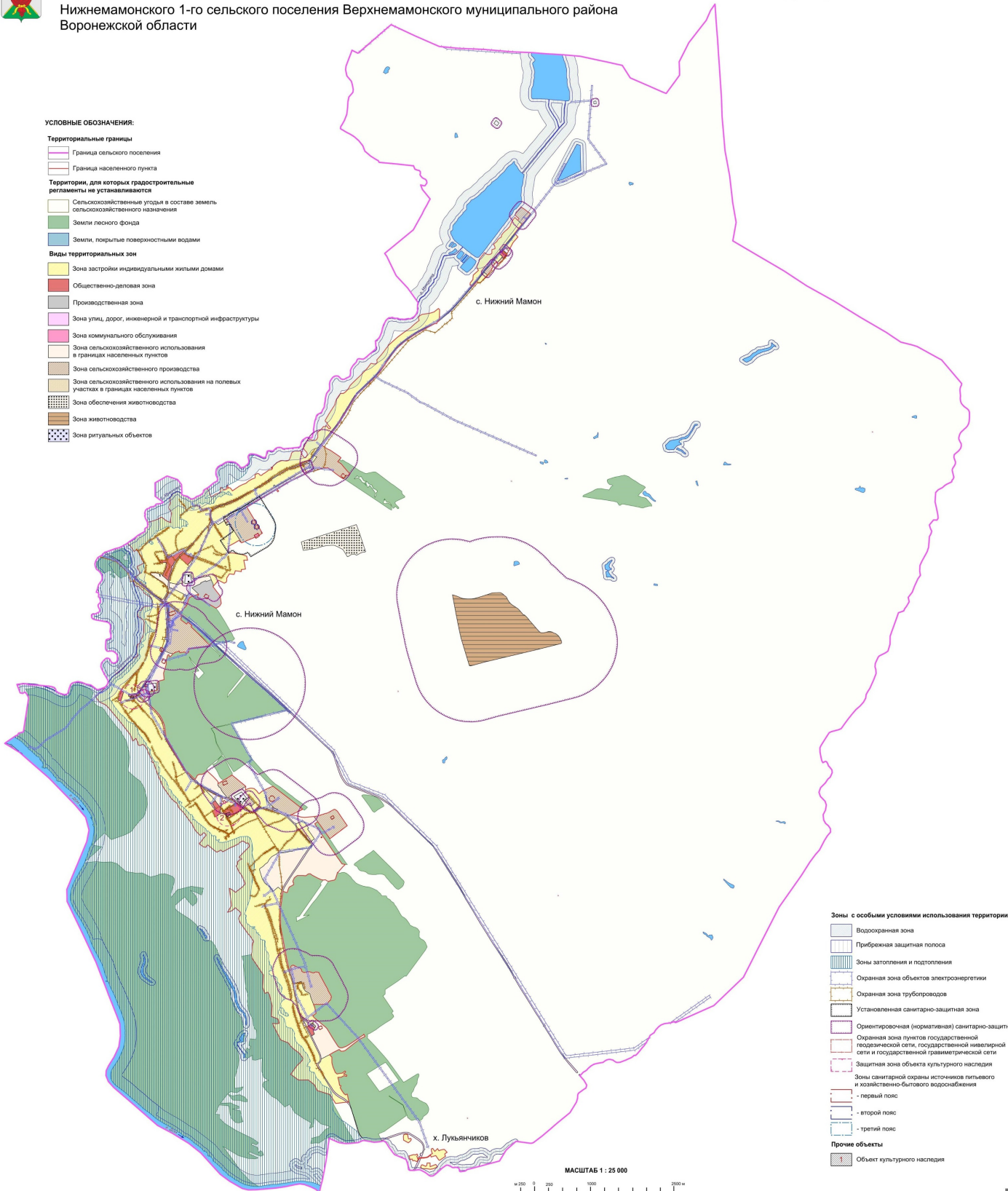
ПРАВИЛА ЗЕМЛЕПОЛЬЗОВАНИЯ И ЗАСТРОЙКИ

Карта градостроительного зонирования с отображением зон с особыми условиями использования территории

Нижнемамонского 1-го сельского поселения Верхнемамонского муниципального района
Воронежской области

УСЛОВНЫЕ ОБОЗНАЧЕНИЯ:

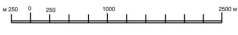
- Территориальные границы**
- Граница сельского поселения
 - Граница населенного пункта
- Территории, для которых градостроительные регламенты не устанавливаются**
- Сельскохозяйственные угодья в составе земель сельскохозяйственного назначения
 - Земли лесного фонда
 - Земли, покрытые поверхностными водами
- Виды территориальных зон**
- Зона застройки индивидуальными жилыми домами
 - Общественно-деловая зона
 - Производственная зона
 - Зона улиц, дорог, инженерной и транспортной инфраструктуры
 - Зона коммунального обслуживания
 - Зона сельскохозяйственного использования в границах населенных пунктов
 - Зона сельскохозяйственного производства
 - Зона сельскохозяйственного использования на полевых участках в границах населенных пунктов
 - Зона обеспечения животноводства
 - Зона животноводства
 - Зона ритуальных объектов



Зоны с особыми условиями использования территории

- Водоохранная зона
- Прибрежная защитная полоса
- Зоны затопления и подтопления
- Охранная зона объектов электроэнергетики
- Охранная зона трубопроводов
- Установленная санитарно-защитная зона
- Ориентировочная (нормативная) санитарно-защитная зона
- Охранная зона пунктов государственной геодезической сети, государственной нивелирной сети и государственной гравиметрической сети
- Защитная зона объекта культурного наследия
- Зоны санитарной охраны источников питьевого и хозяйственно-бытового водоснабжения
 - первый пояс
 - второй пояс
 - третий пояс
- Прочие объекты
 - Объект культурного наследия

МАСШТАБ 1 : 25 000



Приложение № 3
к приказу департамента
архитектуры и градостроительства
Воронежской области
от 27.07.2023 № 45-01-04/702

«ОПИСАНИЕ МЕСТОПОЛОЖЕНИЯ ГРАНИЦ

Производственная зона села Нижний Мамон - П1/1

(наименование объекта, местоположение границ которого описано
(далее - объект)

Раздел 1

Сведения об объекте		
№ п/п	Характеристики объекта	Описание характеристик
1	2	3
1	Местоположение объекта	Воронежская область, Верхнемамонский муниципальный район, Нижнемамонское 1-е сельское поселение, село Нижний Мамон
2	Площадь объекта \pm величина погрешности определения площади ($P \pm \Delta P$)	-
3	Иные характеристики объекта	-

Сведения о местоположении границ объекта					
1. Система координат: МСК - 36, зона 2					
2. Сведения о характерных точках границ объекта					
Обозначение характерных точек границ	Координаты, м		Метод определения координат характерной точки	Средняя квадратическая погрешность положения характерной точки (Mt), м	Описание обозначения точки на местности (при наличии)
	X	Y			
1	2	3	4	5	6
-	-	-	-	-	-
3. Сведения о характерных точках части (частей) границы объекта					
Обозначение характерных точек части границы	Координаты, м		Метод определения координат характерной точки	Средняя квадратическая погрешность положения характерной точки (Mt), м	Описание обозначения точки на местности (при наличии)
	X	Y			
1	2	3	4	5	6
Часть №					
-	-	-	-	-	-

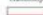

Сведения о местоположении измененных (уточненных) границ объекта							
1. Система координат: МСК - 36, зона 2							
2. Сведения о характерных точках границ объекта							
Обозначение характерных точек границ	Существующие координаты, м		Измененные (уточненные) координаты, м		Метод определения координат характерной точки	Средняя квадратическая погрешность положения характерной точки (M _t), м	Описание обозначения точки на местности (при наличии)
	X	Y	X	Y			
1	2	3	4	5	6	7	8
1	349799.28	2181033.91	-	-	Картометрический	1.00	-
2	349779.54	2181041.94	-	-	Картометрический	1.00	-
3	349780.86	2181045.05	-	-	Картометрический	1.00	-
4	349715.44	2181074.06	-	-	Картометрический	1.00	-
5	349686.00	2181071.60	-	-	Картометрический	1.00	-
6	349676.64	2181071.25	-	-	Картометрический	1.00	-
7	349673.60	2181068.68	-	-	Картометрический	1.00	-
8	349647.32	2181089.06	-	-	Картометрический	1.00	-
9	349578.65	2181142.31	-	-	Картометрический	1.00	-
10	349541.39	2181171.19	-	-	Картометрический	1.00	-
11	349504.51	2181197.59	-	-	Картометрический	1.00	-
12	349374.80	2181215.41	-	-	Картометрический	1.00	-
13	349331.34	2181189.13	-	-	Картометрический	1.00	-
14	349303.39	2181147.91	-	-	Картометрический	1.00	-
15	349290.38	2181121.39	-	-	Картометрический	1.00	-
16	349484.56	2180788.69	-	-	Картометрический	1.00	-
17	349540.78	2180810.97	-	-	Картометрический	1.00	-
18	349654.43	2180692.09	-	-	Картометрический	1.00	-
19	349731.48	2180852.61	-	-	Картометрический	1.00	-
20	349743.56	2180848.25	-	-	Картометрический	1.00	-
21	349780.95	2180937.06	-	-	Картометрический	1.00	-
22	349765.62	2180943.77	-	-	Картометрический	1.00	-
1	349799.28	2181033.91	-	-	Картометрический	1.00	-
23	349552.40	2180629.06	-	-	Аналитический	0.10	-
24	349528.55	2180672.06	-	-	Аналитический	0.10	-
25	349507.33	2180705.22	-	-	Картометрический	1.00	-
26	349482.98	2180653.05	-	-	Картометрический	1.00	-
27	349449.58	2180631.21	-	-	Картометрический	1.00	-
28	349351.21	2180602.17	-	-	Картометрический	1.00	-
29	349340.56	2180594.65	-	-	Картометрический	1.00	-
30	349354.41	2180571.45	-	-	Аналитический	0.10	-
31	349379.46	2180527.68	-	-	Аналитический	0.10	-
32	349509.25	2180603.76	-	-	Картометрический	1.00	-

Рисунок 4
План границ объекта



Масштаб 1:5000

Использованы условные знаки и обозначения:

-  границы территориальной зоны
-  характерные точки границ территориальной зоны

Руководитель БУИО «Нормативно-проектный центр
Полесья» _____ Ю.В. Шапкин Дата « 23 » _____ декабря 2022 г.
Место для печати (подпись, печать) лица, осуществляющего подготовку документации границ объекта



Приложение № 4
к приказу департамента
архитектуры и градостроительства
Воронежской области
от 27.07.2023 № 45-01-04/702

«ОПИСАНИЕ МЕСТОПОЛОЖЕНИЯ ГРАНИЦ

Зона ритуальных объектов села Нижний Мамон - СН1/1

(наименование объекта, местоположение границ которого описано
(далее - объект)

Раздел 1

Сведения об объекте		
№ п/п	Характеристики объекта	Описание характеристик
1	2	3
1	Местоположение объекта	Воронежская область, Верхнемамонский муниципальный район, Нижнемамонское 1-е сельское поселение, село Нижний Мамон
2	Площадь объекта ± величина погрешности определения площади ($P \pm \Delta P$)	-
3	Иные характеристики объекта	-

Сведения о местоположении границ объекта					
1. Система координат: МСК - 36, зона 2					
2. Сведения о характерных точках границ объекта					
Обозначение характерных точек границ	Координаты, м		Метод определения координат характерной точки	Средняя квадратическая погрешность положения характерной точки (Mt), м	Описание обозначения точки на местности (при наличии)
	X	Y			
1	2	3	4	5	6
-	-	-	-	-	-
3. Сведения о характерных точках части (частей) границы объекта					
Обозначение характерных точек части границы	Координаты, м		Метод определения координат характерной точки	Средняя квадратическая погрешность положения характерной точки (Mt), м	Описание обозначения точки на местности (при наличии)
	X	Y			
1	2	3	4	5	6
Часть №					
-	-	-	-	-	-

Сведения о местоположении измененных (уточненных) границ объекта							
1. Система координат: МСК - 36, зона 2							
2. Сведения о характерных точках границ объекта							
Обозначение характерных точек границ	Существующие координаты, м		Измененные (уточненные) координаты, м		Метод определения координат характерной точки	Средняя квадратическая погрешность положения характерной точки (M _t), м	Описание обозначения точки на местности (при наличии)
	X	Y	X	Y			
1	2	3	4	5	6	7	8
1	355700.90	2186254.19	-	-	Картометрический	1.00	-
2	355735.59	2186282.13	-	-	Аналитический	0.10	-
3	355742.83	2186288.13	-	-	Картометрический	1.00	-
4	355739.51	2186292.08	-	-	Картометрический	1.00	-
5	355690.25	2186347.54	-	-	Картометрический	1.00	-
6	355678.64	2186364.79	-	-	Картометрический	1.00	-
7	355630.95	2186337.68	-	-	Картометрический	1.00	-
8	355648.92	2186312.84	-	-	Картометрический	1.00	-
9	355697.61	2186257.55	-	-	Картометрический	1.00	-
1	355700.90	2186254.19	-	-	Картометрический	1.00	-
10	349886.95	2180572.75	-	-	Аналитический	0.10	-
11	349889.23	2180662.71	-	-	Аналитический	0.10	-
12	349742.44	2180694.01	-	-	Аналитический	0.10	-
13	349733.69	2180561.27	-	-	Аналитический	0.10	-
10	349886.95	2180572.75	-	-	Аналитический	0.10	-
14	347932.08	2179902.59	-	-	Аналитический	0.10	-
15	347953.61	2180053.04	-	-	Аналитический	0.10	-
16	347824.00	2180059.30	-	-	Аналитический	0.10	-
17	347823.50	2180059.34	-	-	Картометрический	1.00	-
18	347799.14	2179940.42	-	-	Картометрический	1.00	-
19	347797.41	2179931.96	-	-	Картометрический	1.00	-
20	347797.00	2179926.80	-	-	Аналитический	0.10	-
14	347932.08	2179902.59	-	-	Аналитический	0.10	-
21	345926.00	2181441.87	-	-	Аналитический	0.10	-
22	346005.60	2181580.33	-	-	Аналитический	0.10	-
23	345898.47	2181667.24	-	-	Аналитический	0.10	-
24	345817.89	2181601.70	-	-	Аналитический	0.10	-
25	345805.27	2181601.72	-	-	Аналитический	0.10	-
26	345778.97	2181576.87	-	-	Аналитический	0.10	-
21	345926.00	2181441.87	-	-	Аналитический	0.10	-

3. Сведения о характерных точках части (частей) границы объекта							
Часть №							
-	-	-	-	-	-	-	-

Раздел 4
План границ объекта

Схема расположения листов плана границ объекта

Лист № 1



Лист № 2



Лист № 3



Лист № 4



Масштаб 1:50000

Используемые условные знаки и обозначения:




границы территориальной зоны



Лист № 1 область и номер листа плана границ объекта

Руководитель БУВО «Нормативно-проектный центр»

Подпись  Ю.В. Шалагина Дата « 23 » декабря 2022 г.

Место для оттиска печати (или вклеива) знака, составившего описание местоположения границ объекта



План границ объекта

Лист № 1



Масштаб 1:2000

Используемые условные знаки и обозначения:



Руководитель БУВО «Нормативно-проектный центр»

Подпись _____

Ю.В. Шалыгина Дата « 23 » декабря 2022 г.

Место для оттиска печати (при наличии) лица, составившего описание местоположения границ объекта



План границ объекта

Лист № 2



Масштаб 1:5000

Используемые условные знаки и обозначения:



границы территориальной зоны



характерная точка границ территориальной зоны

Руководитель ФУВО «Нормативно-проектный центр»

Подпись

Ю.В. Шалыгина Дата « 23 » декабря 2022 г.

Место для оттиска печати (при наличии) лица, составившего описание местоположения границ объекта



План границ объекта

Лист № 3



Масштаб 1:5000

Используемые условные знаки и обозначения:



границы территориальной зоны



характерная точка границ территориальной зоны

Руководитель БУВО «Нормативно-проектный центр»

Подпись: *Ю.В. Шалыгина*

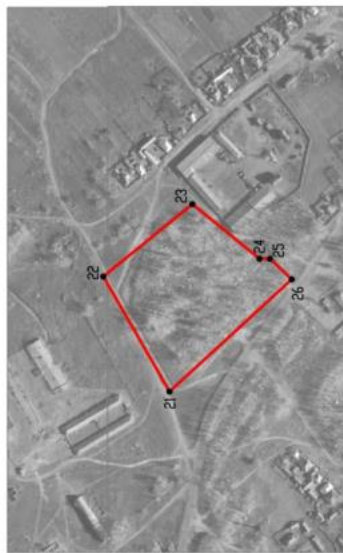
Дата « 23 » декабря 2022 г.

Место для оттиска печати (для владельца) лица, составившего описание местоположения границ объекта



План границ объекта

Лист № 4



Масштаб 1:5000

Используемые условные знаки и обозначения:



границы территориальной зоны



характерная точка границ территориальной зоны

Руководитель БУВО «Нормативно-проектный центр»

Подпись, Ю.В. Шалыгина Дата « 23 » декабря 2022 г.

Место для оттиска печати (при наличии) лица, составившего описание местоположения границ объекта



Приложение № 5
к приказу департамента
архитектуры и градостроительства
Воронежской области
от 27.07.2023 № 45-01-04/702

«ГРАФИЧЕСКОЕ ОПИСАНИЕ
местоположения границ

Зона животноводства за границами населенных пунктов - СХ5

(наименование объекта, местоположение границ которого описано
(далее - объект)

Раздел 1

Сведения об объекте		
№ п/п	Характеристики объекта	Описание характеристик
1	2	3
1	Местоположение объекта	Воронежская область, Верхнемамонский муниципальный район, Нижнемамонское 1-е сельское поселение
2	Площадь объекта ± величина погрешности определения площади (Р ± Дельта Р)	-
3	Иные характеристики объекта	-

Раздел 2

Сведения о местоположении границ объекта					
1. Система координат: МСК - 36, зона 2					
2. Сведения о характерных точках границ объекта					
Обозначение характерных точек границ	Координаты, м		Метод определения координат характерной точки	Средняя квадратическая погрешность положения характерной точки (Мт), м	Описание обозначения точки на местности (при наличии)
	X	Y			
1	2	3	4	5	6
1	349530.10	2185356.12	Картометрический	5.00	-
2	349529.80	2185357.63	Картометрический	5.00	-
3	349526.36	2185363.93	Картометрический	5.00	-
4	349521.41	2185390.70	Картометрический	5.00	-
5	349515.68	2185410.32	Картометрический	5.00	-
6	349499.27	2185449.27	Картометрический	5.00	-
7	349484.40	2185483.72	Картометрический	5.00	-
8	349474.56	2185508.65	Картометрический	5.00	-
9	349468.00	2185528.56	Картометрический	5.00	-
10	349462.75	2185561.36	Картометрический	5.00	-
11	349458.15	2185597.67	Картометрический	5.00	-
12	349456.18	2185626.77	Картометрический	5.00	-
13	349454.65	2185664.61	Картометрический	5.00	-
14	349456.62	2185697.86	Картометрический	5.00	-
15	349459.03	2185718.20	Картометрический	5.00	-
16	349467.12	2185756.04	Картометрический	5.00	-
17	349474.55	2185783.60	Картометрический	5.00	-
18	349483.74	2185819.26	Картометрический	5.00	-
19	349489.64	2185844.41	Картометрический	5.00	-
20	349498.39	2185873.94	Картометрический	5.00	-
21	349522.89	2185947.43	Картометрический	5.00	-
22	349534.49	2185985.93	Картометрический	5.00	-
23	349542.58	2186007.58	Картометрический	5.00	-
24	349551.11	2186030.55	Картометрический	5.00	-
25	349555.48	2186043.02	Картометрический	5.00	-
26	349562.92	2186075.17	Картометрический	5.00	-
27	349566.42	2186097.26	Картометрический	5.00	-
28	349567.08	2186136.85	Картометрический	5.00	-
29	349568.17	2186158.29	Картометрический	5.00	-
30	349569.04	2186180.82	Картометрический	5.00	-
31	349569.48	2186197.45	Картометрический	5.00	-
32	349566.85	2186218.88	Картометрический	5.00	-
33	349557.45	2186237.69	Картометрический	5.00	-
34	349545.86	2186256.07	Картометрический	5.00	-

1	2	3	4	5	6
35	349514.14	2186290.19	Картометрический	5.00	-
36	349503.42	2186304.63	Картометрический	5.00	-
37	349492.92	2186318.19	Картометрический	5.00	-
38	349484.61	2186325.63	Картометрический	5.00	-
39	349458.80	2186338.97	Картометрический	5.00	-
40	349441.52	2186346.19	Картометрический	5.00	-
41	349429.55	2186353.20	Картометрический	5.00	-
42	349402.64	2186370.45	Картометрический	5.00	-
43	349377.15	2186392.99	Картометрический	5.00	-
44	349361.85	2186408.45	Картометрический	5.00	-
45	349348.69	2186427.03	Картометрический	5.00	-
46	349329.28	2186456.48	Картометрический	5.00	-
47	349299.35	2186504.50	Картометрический	5.00	-
48	349282.41	2186527.69	Картометрический	5.00	-
49	349260.36	2186550.23	Картометрический	5.00	-
50	349234.04	2186573.59	Картометрический	5.00	-
51	349197.53	2186604.51	Картометрический	5.00	-
52	349176.96	2186620.63	Картометрический	5.00	-
53	349174.04	2186631.50	Картометрический	5.00	-
54	349167.27	2186647.78	Картометрический	5.00	-
55	349153.42	2186665.31	Картометрический	5.00	-
56	349125.64	2186692.45	Картометрический	5.00	-
57	349084.12	2186728.40	Картометрический	5.00	-
58	349075.09	2186733.13	Картометрический	5.00	-
59	349000.73	2186798.80	Картометрический	5.00	-
60	348911.02	2186874.00	Картометрический	5.00	-
61	348873.18	2186910.33	Картометрический	5.00	-
62	348855.40	2186933.55	Картометрический	5.00	-
63	348852.58	2186952.82	Картометрический	5.00	-
64	348852.80	2186988.75	Картометрический	5.00	-
65	348857.54	2187024.40	Картометрический	5.00	-
66	348870.96	2187069.30	Картометрический	5.00	-
67	348873.25	2187082.86	Картометрический	5.00	-
68	348873.43	2187096.62	Картометрический	5.00	-
69	348872.42	2187110.97	Картометрический	5.00	-
70	348869.28	2187124.84	Картометрический	5.00	-
71	348864.66	2187138.37	Картометрический	5.00	-
72	348858.55	2187151.97	Картометрический	5.00	-
73	348850.44	2187166.23	Картометрический	5.00	-
74	348846.60	2187171.94	Картометрический	5.00	-
75	348842.43	2187187.27	Картометрический	5.00	-
76	348834.75	2187203.49	Картометрический	5.00	-
77	348827.76	2187216.41	Картометрический	5.00	-
78	348819.47	2187228.06	Картометрический	5.00	-
79	348809.42	2187238.79	Картометрический	5.00	-
80	348799.71	2187250.00	Картометрический	5.00	-
81	348788.50	2187260.11	Картометрический	5.00	-
82	348776.43	2187269.37	Картометрический	5.00	-

1	2	3	4	5	6
83	348766.24	2187275.14	Картометрический	5.00	-
84	348757.18	2187281.88	Картометрический	5.00	-
85	348736.39	2187292.39	Картометрический	5.00	-
86	348721.35	2187300.33	Картометрический	5.00	-
87	348714.05	2187302.89	Картометрический	5.00	-
88	348707.28	2187304.47	Картометрический	5.00	-
89	348701.33	2187307.07	Картометрический	5.00	-
90	348685.83	2187310.98	Картометрический	5.00	-
91	348677.72	2187312.09	Картометрический	5.00	-
92	348669.94	2187310.94	Картометрический	5.00	-
93	348663.38	2187306.51	Картометрический	5.00	-
94	348657.94	2187300.47	Картометрический	5.00	-
95	348654.62	2187294.43	Картометрический	5.00	-
96	348545.37	2186854.23	Картометрический	5.00	-
97	348325.53	2185927.06	Картометрический	5.00	-
98	348256.97	2185683.18	Картометрический	5.00	-
99	348256.85	2185676.11	Картометрический	5.00	-
100	348260.09	2185666.28	Картометрический	5.00	-
101	348264.30	2185658.73	Картометрический	5.00	-
102	348751.23	2185511.84	Картометрический	5.00	-
103	348892.95	2185479.46	Картометрический	5.00	-
104	349189.75	2185420.23	Картометрический	5.00	-
1	349530.10	2185356.12	Картометрический	5.00	-

3. Сведения о характерных точках части (частей) границы объекта

Обозначение характерных точек части границы	Координаты, м		Метод определения координат характерной точки	Средняя квадратическая погрешность положения характерной точки (Mt), м	Описание обозначения точки на местности (при наличии)
	X	Y			
1	2	3	4	5	6
Часть №					
-	-	-	-	-	-

Сведения о местоположении измененных (уточненных) границ объекта							
1. Система координат: -							
2. Сведения о характерных точках границ объекта							
Обозначение характерных точек границ	Существующие координаты, м		Измененные (уточненные) координаты, м		Метод определения координат характерной точки	Средняя квадратическая погрешность положения характерной точки (M), м	Описание обозначения точки на местности (при наличии)
	X	Y	X	Y			
1	2	3	4	5	6	7	8
-	-	-	-	-	-	-	-
3. Сведения о характерных точках части (частей) границы объекта							
Часть №							
-	-	-	-	-	-	-	-

».