



**ДЕПАРТАМЕНТ  
АРХИТЕКТУРЫ И ГРАДОСТРОИТЕЛЬСТВА  
ВОРОНЕЖСКОЙ ОБЛАСТИ**

Правовое управление правительства  
Воронежской области  
**ЗАРЕГИСТРИРОВАНО**  
« 21 » 06 2023г.  
Регистрационный номер № 645

**ПРИКАЗ**

13.06.2023

№ 45-01-04/492

г. Воронеж

**Об утверждении правил землепользования и застройки  
Урывского сельского поселения Острогожского муниципального района  
Воронежской области**

В соответствии с Градостроительным кодексом Российской Федерации, Федеральным законом от 06.10.2003 № 131-ФЗ «Об общих принципах организации местного самоуправления в Российской Федерации», законами Воронежской области от 07.07.2006 № 61-ОЗ «О регулировании градостроительной деятельности в Воронежской области», от 20.12.2018 № 173-ОЗ «О перераспределении полномочий по утверждению правил землепользования и застройки между органами местного самоуправления поселений Воронежской области, городского округа город Нововоронеж, Борисоглебского городского округа и исполнительными органами государственной власти Воронежской области», постановлением Правительства Воронежской области от 31.12.2014 № 1240 «Об утверждении Положения о департаменте архитектуры и градостроительства Воронежской области», на основании приказа департамента архитектуры и градостроительства Воронежской области от 30.12.2019 № 45-01-04/900 «О подготовке проектов правил землепользования и застройки поселений Богучарского, Бутурлиновского, Грибановского, Калачеевского, Каменского, Кантемировского, Нижнедевицкого, Новохопёрского, Острогожского, Петропавловского, Поворинского, Репьёвского, Россошанского, Таловского,

Терновского и Эртильского муниципальных районов и Борисоглебского городского округа Воронежской области», с учетом заключений о результатах публичных слушаний от 18.05.2023 № 1, № 2

п р и к а з ы в а ю:

1. Утвердить правила землепользования и застройки Урывского сельского поселения Острогожского муниципального района Воронежской области согласно приложению к настоящему приказу.

2. Признать утратившими силу следующие решения Совета народных депутатов Урывского сельского поселения Острогожского муниципального района Воронежской области:

- от 22.12.2011 № 67 «Об утверждении Правил землепользования и застройки Урывского сельского поселения»;

- от 16.02.2016 № 32 «О внесении изменений и дополнений в Решение Совета народных депутатов Урывского сельского поселения от 22.12.2011 г. № 67 «Об утверждении Правил землепользования и застройки Урывского сельского поселения»;

- от 10.11.2016 № 68 «О внесении изменений и дополнений в Правила землепользования и застройки Урывского сельского поселения Острогожского муниципального района Воронежской области, утверждённые решением Совета народных депутатов Урывского сельского поселения от 22.12.2011 г. № 67 «Об утверждении Правил землепользования и застройки Урывского сельского поселения Острогожского муниципального района Воронежской области»;

- от 04.08.2017 № 94 «О внесении изменений и дополнений в Правила землепользования и застройки Урывского сельского поселения Острогожского муниципального района Воронежской области, утверждённые решением Совета народных депутатов Урывского сельского поселения от 22.12.2011 г. № 67 «Об утверждении Правил землепользования и застройки Урывского сельского поселения Острогожского муниципального района Воронежской области».

3. Признать утратившим силу приказ департамента архитектуры и градостроительства Воронежской области от 02.07.2020 № 45-01-04/515 «О внесении изменений в правила землепользования и застройки Урывского сельского поселения Острогожского муниципального района Воронежской области».

4. Контроль исполнения настоящего приказа возложить на заместителя руководителя департамента архитектуры и градостроительства Воронежской области – начальника отдела территориального планирования Беляеву С.М.

Руководитель департамента  
архитектуры и градостроительства  
Воронежской области



А.А. Еренков

Приложение

УТВЕРЖДЕНЫ  
приказом департамента  
архитектуры и градостроительства  
Воронежской области  
от 13.06.2023 № 45-01-04/492

**ПРАВИЛА ЗЕМЛЕПОЛЬЗОВАНИЯ И ЗАСТРОЙКИ  
УРЫВСКОГО СЕЛЬСКОГО ПОСЕЛЕНИЯ  
ОСТРОГОЖСКОГО МУНИЦИПАЛЬНОГО РАЙОНА  
ВОРОНЕЖСКОЙ ОБЛАСТИ**

**ЧАСТЬ I. ПОРЯДОК ПРИМЕНЕНИЯ ПРАВИЛ  
ЗЕМЛЕПОЛЬЗОВАНИЯ И ЗАСТРОЙКИ И ВНЕСЕНИЯ В НИХ  
ИЗМЕНЕНИЙ**

**Раздел 1. Общие положения**

**1. Предмет регулирования и цели подготовки правил  
землепользования и застройки Урывского сельского поселения  
Острогожского муниципального района Воронежской области**

1. Правила землепользования и застройки Урывского сельского поселения Острогожского муниципального района Воронежской области (далее – Правила) являются документом градостроительного зонирования, который утверждается нормативным правовым актом департамента архитектуры и градостроительства Воронежской области и в котором устанавливаются территориальные зоны, градостроительные регламенты, порядок применения такого документа и порядок внесения в него изменений.

2. Правила разработаны в соответствии с Градостроительным кодексом Российской Федерации (далее – ГрК РФ), Земельным кодексом Российской Федерации, Федеральным законом от 06.10.2003 № 131-ФЗ «Об общих принципах организации местного самоуправления в Российской Федерации», иными нормативными правовыми актами Российской Федерации, Воронежской области, муниципальными правовыми актами

муниципального образования с учетом положений нормативных актов и документов, определяющих основные направления социально-экономического и градостроительного развития муниципального образования, а также сведений Единого государственного реестра недвижимости, сведений, документов и материалов, содержащихся в государственных информационных системах обеспечения градостроительной деятельности.

3. Правила разработаны в целях:

- создания условий для устойчивого развития территории муниципального образования, сохранения окружающей среды и объектов культурного наследия;
- создания условий для планировки территории муниципального образования;
- обеспечения прав и законных интересов физических и юридических лиц, в том числе правообладателей земельных участков и объектов капитального строительства;
- создания условий для привлечения инвестиций, в том числе путем предоставления возможности выбора наиболее эффективных видов разрешенного использования земельных участков и объектов капитального строительства.

## **2. Основные понятия, используемые в Правилах**

В настоящих Правилах используются основные понятия, установленные законодательством Российской Федерации.

## **3. Сфера применения Правил**

1. Действие настоящих Правил распространяется на всю территорию Урывского сельского поселения Острогожского муниципального района Воронежской области. Правила обязательны для соблюдения органами государственной власти, органами местного самоуправления, физическими и юридическими лицами, при осуществлении ими

градостроительной деятельности на территории Урывского сельского поселения Острогожского муниципального района Воронежской области.

2. Настоящие Правила применяются наряду с:

– техническими регламентами и иными обязательными требованиями, установленными в соответствии с законодательством в целях обеспечения безопасности жизни и здоровья людей, надежности и безопасности зданий, строений и сооружений, сохранения окружающей природной среды и объектов культурного наследия;

– региональными и местными нормативами градостроительного проектирования.

#### **4. Содержание и порядок применения Правил**

1. Правила включают в себя:

- 1) порядок их применения и внесения изменений в Правила;
- 2) карту градостроительного зонирования;
- 3) градостроительные регламенты.

Обязательным приложением к настоящим Правилам являются сведения о границах территориальных зон, которые должны содержать графическое описание местоположения границ территориальных зон, перечень координат характерных точек этих границ в системе координат, используемой для ведения Единого государственного реестра недвижимости.

2. Порядок применения Правил и внесения в них изменений включает в себя положения:

1) о регулировании землепользования и застройки;

2) об изменении видов разрешенного использования земельных участков и объектов капитального строительства физическими и юридическими лицами;

3) о подготовке документации по планировке территории органами местного самоуправления;

4) о проведении общественных обсуждений или публичных слушаний по вопросам землепользования и застройки;

- 5) о внесении изменений в Правила;
- 6) о регулировании иных вопросов землепользования и застройки.

#### **5. Использование объектов недвижимости, не соответствующих настоящим Правилам**

1. Земельные участки или объекты капитального строительства, виды разрешенного использования, предельные (минимальные и (или) максимальные) размеры и предельные параметры которых не соответствуют градостроительному регламенту, могут использоваться без установления срока приведения их в соответствие с градостроительным регламентом, за исключением случаев, если использование таких земельных участков и объектов капитального строительства опасно для жизни или здоровья человека, для окружающей среды, объектов культурного наследия.

2. Реконструкция указанных в подпункте 1 настоящего пункта объектов капитального строительства может осуществляться только путем приведения таких объектов в соответствие с градостроительным регламентом или путем уменьшения их несоответствия предельным параметрам разрешенного строительства, реконструкции. Изменение видов разрешенного использования указанных земельных участков и объектов капитального строительства может осуществляться путем приведения их в соответствие с видами разрешенного использования земельных участков и объектов капитального строительства, установленными градостроительным регламентом.

3. В случае если использование указанных в подпункте 1 настоящего пункта земельных участков и объектов капитального строительства продолжается и опасно для жизни или здоровья человека, для окружающей среды, объектов культурного наследия, в соответствии с федеральными законами может быть наложен запрет на использование таких земельных участков и объектов.

## **6. Открытость и доступность информации о землепользовании и застройке**

1. Настоящие Правила являются открытыми и общедоступными.
2. Настоящие Правила подлежат опубликованию в порядке, установленном для официального опубликования нормативных правовых актов Воронежской области, и размещению в федеральной государственной информационной системе территориального планирования и в государственной информационной системе обеспечения градостроительной деятельности.

### **Раздел 2. Положения о регулировании землепользования и застройки**

#### **7. Перераспределение полномочий между органами местного самоуправления Урывского сельского поселения Острогожского муниципального района Воронежской области и департаментом архитектуры и градостроительства Воронежской области**

1. На основании Закона Воронежской области от 20.12.2018 № 173-ОЗ «О перераспределении полномочий по утверждению правил землепользования и застройки между органами местного самоуправления поселений Воронежской области, городского округа город Нововоронеж, Борисоглебского городского округа и исполнительными органами государственной власти Воронежской области» (далее – Закон Воронежской области) и в соответствии со статьей 8.2 ГрК РФ, частью 3 статьи 6 Федерального закона от 21.12.2021 № 414-ФЗ «Об общих принципах организации публичной власти в субъектах Российской Федерации», частью 1.2 статьи 17 Федерального закона от 06.10.2003 № 131-ФЗ «Об общих принципах организации местного самоуправления в Российской Федерации» полномочия по утверждению Правил перераспределены между органами местного самоуправления Урывского сельского поселения Острогожского муниципального района Воронежской области и департаментом архитектуры и градостроительства Воронежской области (далее – Уполномоченный орган) на срок, установленный Законом Воронежской области.

2. После истечения срока, указанного в Законе Воронежской области, полномочия Уполномоченного органа, предусмотренные настоящими Правилами, осуществляются органами местного самоуправления Урывского сельского поселения Острогожского муниципального района Воронежской области в соответствии с требованиями ГрК РФ.

#### **8. Полномочия Уполномоченного органа по вопросам землепользования и застройки**

1. Полномочия Уполномоченного органа по вопросам землепользования и застройки включают:

1) принятие решений о подготовке проекта Правил, о подготовке проекта о внесении изменений в Правила;

2) утверждение Правил, утверждение внесения изменений в Правила;

3) принятие решений о предоставлении разрешений на условно разрешенный вид использования объектов капитального строительства или земельного участка;

4) принятие решений о предоставлении разрешения на отклонение от предельных параметров разрешенного строительства, реконструкции объектов капитального строительства;

5) иные полномочия в соответствии с действующим законодательством.

#### **9. Комиссия по подготовке проектов Правил**

1. Комиссия по подготовке проектов правил землепользования и застройки поселений Воронежской области, городского округа город Нововоронеж, Борисоглебского городского округа (далее – Комиссия) является специально созданным постоянно действующим коллегиальным органом при Уполномоченном органе в целях реализации полномочий, указанных в пункте 8 настоящих Правил, перераспределенных в

соответствии с Законом Воронежской области и обеспечения выполнения задач градостроительного зонирования.

2. Комиссия создается и прекращает свою деятельность приказом Уполномоченного органа.

3. Состав и порядок деятельности Комиссии утверждается приказом Уполномоченного органа.

### **Раздел 3. Положения об изменении видов разрешенного использования земельных участков и объектов капитального строительства физическими и юридическими лицами**

#### **10. Изменение видов разрешенного использования земельных участков и объектов капитального строительства**

1. Для каждой из установленных настоящими Правилами территориальных зон могут устанавливаться основные, условно разрешенные и вспомогательные виды разрешенного использования земельных участков и объектов капитального строительства.

2. Изменение одного вида разрешенного использования земельных участков и объектов капитального строительства на другой вид такого использования осуществляется в соответствии с градостроительным регламентом при условии соблюдения требований технических регламентов.

3. Основные и вспомогательные виды разрешенного использования земельных участков и объектов капитального строительства правообладателями земельных участков и объектов капитального строительства, за исключением органов государственной власти, органов местного самоуправления, государственных и муниципальных учреждений, государственных и муниципальных унитарных предприятий, выбираются самостоятельно без дополнительных разрешений и согласования.

4. Решения об изменении одного вида разрешенного использования земельных участков и объектов капитального строительства, расположенных на землях, на которые действие градостроительных регламентов не

распространяется или для которых градостроительные регламенты не устанавливаются, на другой вид такого использования принимаются в соответствии с федеральными законами.

## **11. Предоставление разрешения на условно разрешенный вид использования земельного участка или объекта капитального строительства**

1. Физическое или юридическое лицо, заинтересованное в предоставлении разрешения на условно разрешенный вид использования земельного участка или объекта капитального строительства (далее - разрешение на условно разрешенный вид использования), направляет заявление о предоставлении разрешения на условно разрешенный вид использования в Комиссию. Заявление о предоставлении разрешения на условно разрешенный вид использования может быть направлено в форме электронного документа, подписанного электронной подписью в соответствии с требованиями Федерального закона от 06.04.2011 № 63-ФЗ «Об электронной подписи».

2. Порядок предоставления разрешения на условно разрешенный вид использования земельного участка или объекта капитального строительства определен статьей 39 ГрК РФ.

3. Проект решения о предоставлении разрешения на условно разрешенный вид использования подлежит рассмотрению на общественных обсуждениях или публичных слушаниях, проводимых в порядке, установленном статьей 5.1 ГрК РФ, с учетом положений статьи 39 ГрК РФ.

## **12. Предоставление разрешения на отклонение от предельных параметров разрешенного строительства, реконструкции объектов капитального строительства**

1. Правообладатели земельных участков, размеры которых меньше установленных градостроительным регламентом минимальных размеров земельных участков либо конфигурация, инженерно-геологические или иные характеристики которых неблагоприятны для застройки, вправе обратиться за разрешениями на отклонение от предельных параметров разрешенного

строительства, реконструкции объектов капитального строительства (далее также – разрешение на отклонение от предельных параметров).

2. Правообладатели земельных участков вправе обратиться за разрешениями на отклонение от предельных параметров разрешенного строительства, реконструкции объектов капитального строительства, если такое отклонение необходимо в целях однократного изменения одного или нескольких предельных параметров разрешенного строительства, реконструкции объектов капитального строительства, установленных градостроительным регламентом для конкретной территориальной зоны, не более чем на десять процентов.

3. Порядок предоставления разрешения на отклонение от предельных параметров определен статьей 40 ГрК РФ.

4. Проект решения о предоставлении разрешения на отклонение от предельных параметров подлежит рассмотрению на общественных обсуждениях или публичных слушаниях, проводимых в порядке, установленном статьей 5.1 ГрК РФ, с учетом положений статьи 39 ГрК РФ, за исключением случая, указанного в части 1.1 статьи 40 ГрК РФ.

#### **Раздел 4. Положения о подготовке документации по планировке территории органами местного самоуправления**

##### **13. Общие положения о подготовке документации по планировке территории**

1. Подготовка документации по планировке территории осуществляется в целях обеспечения устойчивого развития территорий, в том числе выделения элементов планировочной структуры, установления границ земельных участков, установления границ зон планируемого размещения объектов капитального строительства.

2. Подготовка документации по планировке территории осуществляется в соответствии с главой 5 ГрК РФ.

3. Состав и содержание документации по планировке территории определяется ГрК РФ.

## **Раздел 5. Положения о проведении общественных обсуждений или публичных слушаний по вопросам землепользования и застройки**

### **14. Общие положения о порядке проведения общественных обсуждений или публичных слушаний в сфере градостроительной деятельности**

1. В целях соблюдения права человека на благоприятные условия жизнедеятельности, прав и законных интересов правообладателей земельных участков и объектов капитального строительства по проектам правил землепользования и застройки, проектам планировки территории, проектам межевания территории, проектам, предусматривающим внесение изменений в один из указанных утвержденных документов, проектам решений о предоставлении разрешения на условно разрешенный вид использования земельного участка или объекта капитального строительства, проектам решений о предоставлении разрешения на отклонение от предельных параметров разрешенного строительства, реконструкции объектов капитального строительства в соответствии с уставом муниципального образования и (или) нормативным правовым актом представительного органа муниципального образования и с учетом положений ГрК РФ проводятся общественные обсуждения или публичные слушания, за исключением случаев, предусмотренных ГрК РФ и другими федеральными законами.

2. Порядок проведения общественных обсуждений или публичных слушаний определяется ГрК РФ, Уставом Урывского сельского поселения Острогожского муниципального района Воронежской области и (или) нормативным правовым актом представительного органа муниципального образования.

## **Раздел 6. Положения о внесении изменений в Правила**

### **15. Основания и порядок внесения изменений в Правила**

1. Основания для рассмотрения вопроса о внесении изменений в настоящие Правила предусмотрены статьей 33 ГрК РФ.

2. Внесение изменений в Правила осуществляется в порядке, предусмотренном статьями 31 и 32 ГрК РФ, с учетом особенностей, установленных статьей 33 ГрК РФ.

## **Раздел 7. Положения о регулировании иных вопросов землепользования и застройки**

### **16. Общие принципы регулирования иных вопросов землепользования и застройки на территории Урывского сельского поселения Острогожского муниципального района Воронежской области**

Иные вопросы землепользования и застройки на территории Урывского сельского поселения Острогожского муниципального района Воронежской области регулируются законодательством Российской Федерации, Воронежской области, муниципальными правовыми актами Урывского сельского поселения Острогожского муниципального района Воронежской области.

**ЧАСТЬ II. КАРТА ГРАДОСТРОИТЕЛЬНОГО ЗОНИРОВАНИЯ****17. Карты градостроительного зонирования**

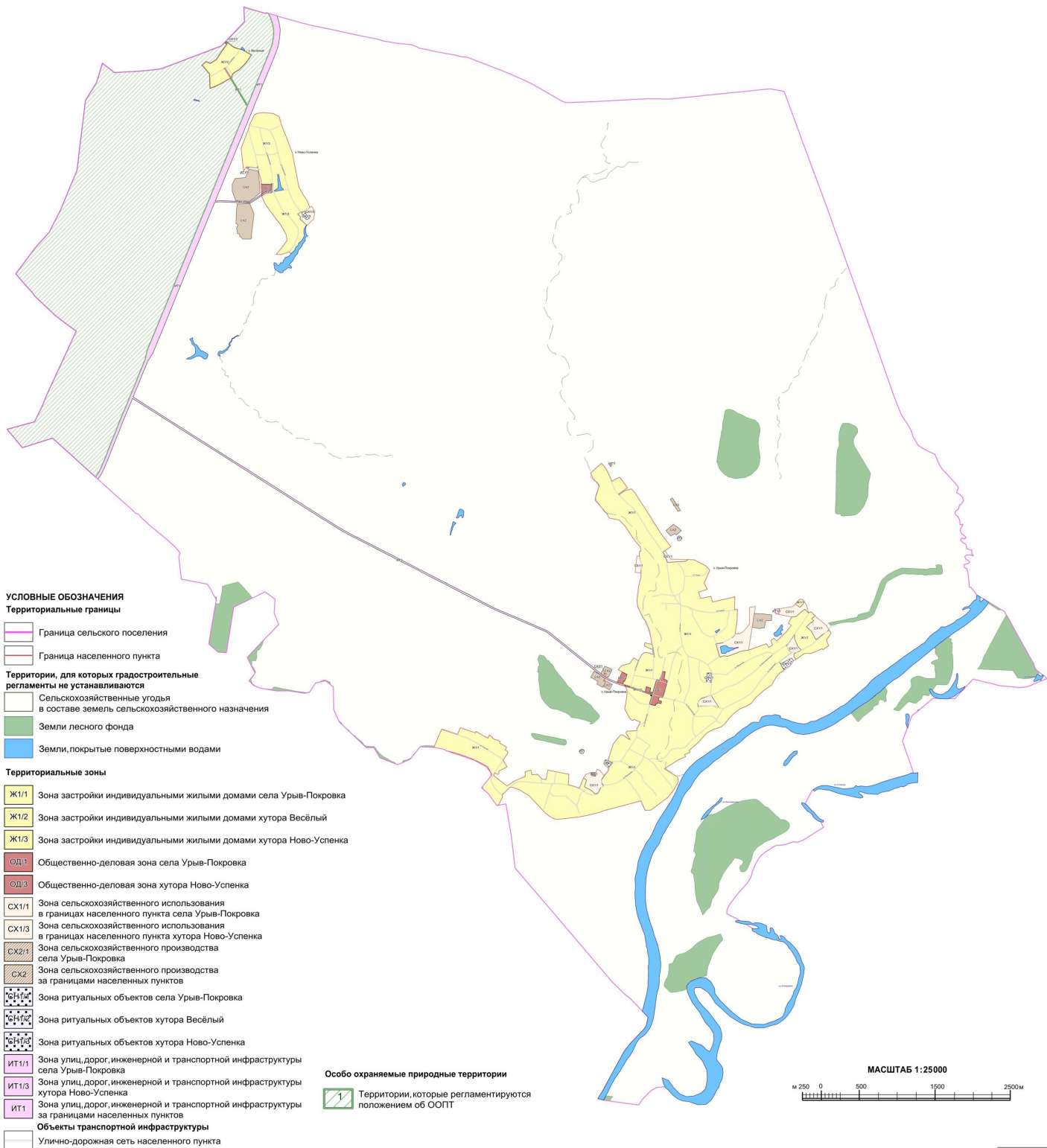
1. Карта градостроительного зонирования территории Урывского сельского поселения Острогожского муниципального района Воронежской области.



## ПРАВИЛА ЗЕМЛЕПОЛЬЗОВАНИЯ И ЗАСТРОЙКИ

Карта градостроительного зонирования территории

Урывского сельского поселения Острогожского муниципального района Воронежской области

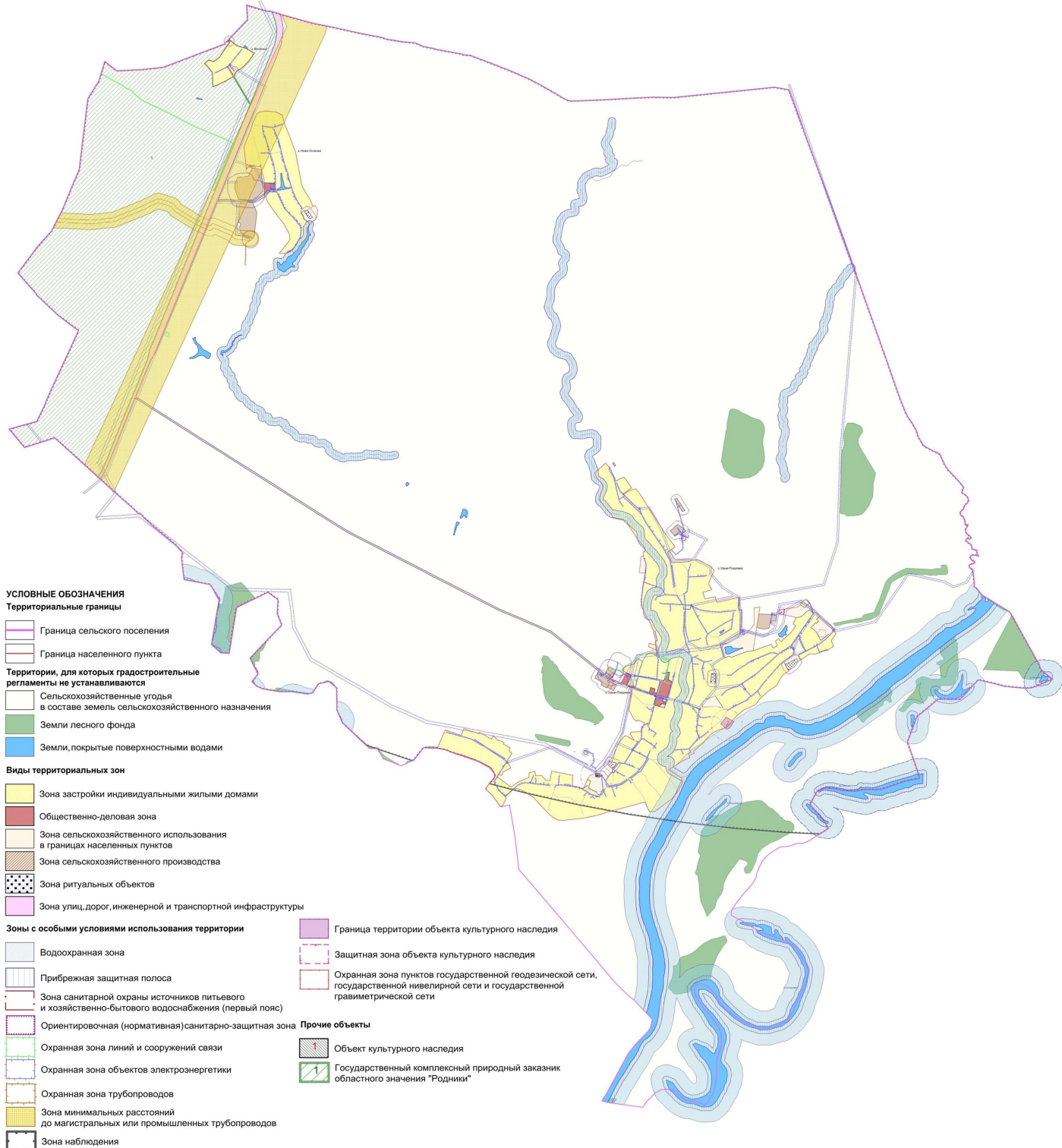


2. Карта градостроительного зонирования с отображением зон с особыми условиями использования территории Урывского сельского поселения Острогожского муниципального района Воронежской области.



## ПРАВИЛА ЗЕМЛЕПОЛЬЗОВАНИЯ И ЗАСТРОЙКИ

Карта градостроительного зонирования с отображением зон с особыми условиями использования территории  
Урывского сельского поселения Острогожского муниципального района Воронежской области



2.1. На территории Урывского сельского поселения Острогожского муниципального района Воронежской области располагаются следующие особо охраняемые природные территории (далее – ООПТ):

№ п/п	Наименование ООПТ	Сведения о границах территории ООПТ	Сведения о границах охранной зоны ООПТ
1	2	3	4
1	Государственный комплексный природный заказник областного значения «Родники»	Установлена постановлением Правительства Воронежской области от 27.01.2014 № 60 «Об утверждении положения о государственном комплексном природном заказнике областного значения «Родники»	Не установлена

Населенный пункт хутор Весёлый полностью включен в состав ООПТ – государственный комплексный природный заказник областного значения «Родники». Границы населенного пункта хутора Весёлый установлены, сведения о них внесены в Единый государственный реестр недвижимости в установленном законодательством порядке. Правовой режим использования земельных участков определяется настоящими Правилами.

2.2. На территории Урывского сельского поселения Острогожского муниципального района Воронежской области располагаются следующие объекты культурного наследия:

№ п/п	Наименование объекта культурного наследия	Сведения о границах территории объекта культурного наследия	Сведения о границах защитной зоны объекта культурного наследия	Сведения о границах зоны охраны объекта культурного наследия
1	2	3	4	5
1	Церковь Николая Мирликийского	Не установлена	Установлена приказом управления по охране объектов культурного наследия Воронежской области от 14.11.2019 № 71-01-07/289 «Об утверждении графического описания местоположения границ (с перечнем координат характерных точек этих границ) защитных зон объектов культурного наследия, расположенных на территории Воронежской области» (далее – приказ от 14.11.2019 № 71-01-07/289)	Не установлена

№ п/п	Наименование объекта культурного наследия	Сведения о границах территории объекта культурного наследия	Сведения о границах защитной зоны объекта культурного наследия	Сведения о границах зоны охраны объекта культурного наследия
1	2	3	4	5
2	Братская могила № 366	Не установлена	Установлена приказом от 14.11.2019 № 71-01-07/289	Не установлена

2.3. На территории Урывского сельского поселения Острогжского муниципального района Воронежской области располагаются следующие объекты археологического наследия, границы территорий которых опубликованы не подлежат\*:

№ п/п	Наименование объекта культурного наследия	Сведения о границах территории объекта культурного наследия
1	2	3
1	Жилой городок «Урыв»	Установлена приказом управления по охране объектов культурного наследия Воронежской области от 02.12.2021 № 71-01-07/444 «О включении объектов археологического наследия в перечень выявленных объектов культурного наследия Воронежской области и утверждении границ их территорий»

\*в соответствии с приказом Министерства культуры Российской Федерации от 01.09.2015 № 2328 «Об утверждении перечня отдельных сведений об объектах археологического наследия, которые не подлежат опубликованию»

2.4. Острогжский муниципальный район Воронежской области, согласно постановлению Правительства Воронежской области от 07.09.2022 № 606 «Об утверждении Перечня муниципальных образований Воронежской области, на территориях которых проходили боевые действия в период Великой Отечественной войны 1941 - 1945 годов и могут находиться непогребенные останки погибших при защите Отечества в период Великой Отечественной войны 1941 - 1945 годов», является территорией, на которой проходили боевые действия в период Великой Отечественной войны 1941 - 1945 годов и могут находиться непогребенные останки погибших при защите Отечества в период Великой Отечественной войны 1941 - 1945 годов.

В связи с этим, на территории Урывского сельского поселения Острогжского муниципального района Воронежской области необходимо

обеспечивать соблюдение требований Закона Российской Федерации от 14.01.1993 № 4292-1 «Об увековечении памяти погибших при защите Отечества» и Закона Воронежской области от 29.04.2016 № 45-ОЗ «Об отдельных мерах по поддержке проведения поисковой работы на территории Воронежской области».

## **18. Перечень территориальных зон, установленных на карте градостроительного зонирования**

1. Порядок установления территориальных зон определен статьей 34 ГрК РФ. На карте градостроительного зонирования установлены следующие виды территориальных зон:

Наименование территориальной зоны	Кодовое обозначение территориальной зоны
1	2
<b>Жилые зоны</b>	
Зона застройки индивидуальными жилыми домами	Ж1
<b>Общественно-деловые зоны</b>	
Общественно-деловая зона	ОД
<b>Зоны инженерной и транспортной инфраструктуры</b>	
Зона улиц, дорог, инженерной и транспортной инфраструктуры	ИТ1
<b>Зоны сельскохозяйственного использования</b>	
Зона сельскохозяйственного использования в границах населенных пунктов	СХ1
Зона сельскохозяйственного производства	СХ2
<b>Зоны специального назначения</b>	
Зона ритуальных объектов	СН1

2. Настоящими Правилами на территории Урывского сельского поселения Острогожского муниципального района Воронежской области установлены следующие территориальные зоны:

Наименование территориальной зоны	Кодовое обозначение территориальной зоны
1	2
<b>Жилые зоны</b>	
Зона застройки индивидуальными жилыми домами села Урыв-Покровка	Ж1/1
Зона застройки индивидуальными жилыми домами хутора Весёлый	Ж1/2
Зона застройки индивидуальными жилыми домами хутора Ново-Успенка	Ж1/3
<b>Общественно-деловые зоны</b>	
Общественно-деловая зона села Урыв-Покровка	ОД/1
Общественно-деловая зона хутора Ново-Успенка	ОД/3
<b>Зоны инженерной и транспортной инфраструктуры</b>	

Наименование территориальной зоны	Кодовое обозначение территориальной зоны
1	2
Зона улиц, дорог, инженерной и транспортной инфраструктуры села Урыв-Покровка	ИТ1/1
Зона улиц, дорог, инженерной и транспортной инфраструктуры хутора Ново-Успенка	ИТ1/3
Зона улиц, дорог, инженерной и транспортной инфраструктуры за границами населенных пунктов	ИТ1
<b>Зоны сельскохозяйственного использования</b>	
Зона сельскохозяйственного использования в границах населенного пункта села Урыв-Покровка	CX1/1
Зона сельскохозяйственного использования в границах населенного пункта хутора Ново-Успенка	CX1/3
Зона сельскохозяйственного производства в границах населенного пункта села Урыв-Покровка	CX2/1
Зона сельскохозяйственного производства за границами населенных пунктов	CX2
<b>Зоны специального назначения</b>	
Зона ритуальных объектов села Урыв-Покровка	СН1/1
Зона ритуальных объектов хутора Весёлый	СН1/2
Зона ритуальных объектов хутора Ново-Успенка	СН1/3

3. Графическое описание местоположения границ территориальных зон села Урыв-Покровка приведено в приложении № 1 к настоящим Правилам.

4. Графическое описание местоположения границ территориальных зон хутора Весёлый приведено в приложении № 2 к настоящим Правилам.

5. Графическое описание местоположения границ территориальных зон хутора Ново-Успенка приведено в приложении № 3 к настоящим Правилам.

6. Графическое описание местоположения границ территориальных зон, расположенных за границами населенных пунктов на территории Урывского сельского поселения, приведено в приложении № 4 к настоящим Правилам.

## **ЧАСТЬ III. ГРАДОСТРОИТЕЛЬНЫЕ РЕГЛАМЕНТЫ**

### **19. Общие положения о градостроительном регламенте**

1. Градостроительным регламентом определяется правовой режим земельных участков, равно как всего, что находится над и под поверхностью земельных участков и используется в процессе их застройки и последующей эксплуатации объектов капитального строительства.

2. Действие градостроительного регламента распространяется в равной мере на все земельные участки и объекты капитального строительства, расположенные в пределах границ территориальной зоны, обозначенной на карте градостроительного зонирования.

3. Земли и земельные участки, на которые действие градостроительных регламентов не распространяется или для которых градостроительные регламенты не устанавливаются, определены статьей 36 ГрК РФ.

### **20. Виды разрешенного использования**

1. Разрешенное использование земельных участков и объектов капитального строительства может быть следующих видов:

- основные виды разрешенного использования;
- условно разрешенные виды использования;
- вспомогательные виды разрешенного использования, допустимые только в качестве дополнительных по отношению к основным видам разрешенного использования и условно разрешенным видам использования и осуществляемые совместно с ними.

2. Виды разрешенного использования (далее – ВРИ) земельных участков в настоящих Правилах определяются в соответствии с приказом Федеральной службы государственной регистрации, кадастра и картографии от 10.11.2020 № П/0412 «Об утверждении классификатора видов разрешенного использования земельных участков».

**21. Градостроительные регламенты территориальных зон**  
**1. Градостроительные регламенты территориальных зон Ж1/1, Ж1/2, Ж1/3**

№ п/п	Код ВРИ	Наименование ВРИ	Предельные (или) максимальные размеры земельных участков, в том числе их площадь, в.2		4	5	6	7	8
			min	max					
<b>ОСНОВНЫЕ ВИДЫ РАШЕШЕННОГО ИСПОЛЬЗОВАНИЯ ЗЕМЕЛЬНЫХ УЧАСТКОВ И ОБЪЕКТОВ КАПИТАЛЬНОГО СТРОИТЕЛЬСТВА</b>									
1	2.1	Для индивидуального жилищного строительства	400	5000	50%	3 этажа*	3 метра**	Минимальные отступы от границ земельных участков в целях определения мест допустимого размещения зданий, строений, сооружений, за пределами которых запрещено строительство зданий, строений, сооружений	
2	2.3	Блокированная жилая застройка	80	3000	50%	3 этажа*	3 метра**; 0 метров – при примыкании к соседним зданиям		
3	2.2	Для владения личного подсобного хозяйства (продуцедельный земельный участок)	300	5000	30%	3 этажа*	3 метра**		
4	1.19	Сенокосение	600	50000	0%		не подлежат установлению		
5	1.20	Выпас сельскохозяйственных животных	300	50000	0%		не подлежат установлению		
6	2.7.2	Размещение гаражей для собственных нужд	не подлежат установлению						
7	3.1.1	Предоставление коммунальных услуг	не подлежат установлению		5000		не подлежат установлению		
8	3.1.2	Административные здания организаций, обеспечивающих предоставление коммунальных услуг	не подлежат установлению		60%		3 этажа		
9	3.2.2	Оказание социальной помощи населению	не подлежат установлению		60%		3 этажа		
10	3.2.3	Оказание услуг связи	не подлежат установлению		60%		3 этажа		
11	3.4.1	Амбулаторно-поликлиническое	не подлежат установлению		60%		3 этажа		

№ п/п	Код ВРИ	Наименование ВРИ	Пределы (или минимальные и максимальные) размеры земельных участков, в том числе их площадь, в м <sup>2</sup>		6	7	8
			min	max			
1	2	обслуживание	4	5	6	7	Минимальные отступы от границ земельных участков в целях определения мест допустимого размещения зданий, строений, сооружений, за пределами которых запрещено строительство зданий, строений, сооружений
12	3.5.1	Дошкольное, начальное и среднее общее образование	не подлежат установлению			4 этажа	3 метра
13	3.6.2	Парки культуры и отдыха	не подлежат установлению				
14	5.1.3	Площадки для занятий спортом	не подлежат установлению				
15	9.3	Историко-культурная деятельность	не подлежат установлению				
16	11.0	Водные объекты	не подлежат установлению				
17	11.1	Общее пользование водными объектами	не подлежат установлению				
18	12.0	Земельные участки (территории) общего пользования	не подлежат установлению				
19	12.0.1	Улично-дорожная сеть	не подлежат установлению				
20	12.0.2	Бытоустройство территории	не подлежат установлению				
<b>УСЛОВНО РАЗРЕШЕННЫЕ ВИДЫ ИСПОЛЬЗОВАНИЯ ЗЕМЕЛЬНЫХ УЧАСТКОВ И ОБЪЕКТОВ КАПИТАЛЬНОГО СТРОИТЕЛЬСТВА</b>							
21	2.1.1	Малоэтажная многоквартирная жилая застройка	600	не подлежит установлению	45%	4 этажа	6 метров
22	2.7.1	Хранение автотранспорта	не подлежат установлению				
23	3.3	Бытовое обслуживание	200	5000	60%	3 этажа	3 метра
24	3.6.1	Объекты культурно-досуговой деятельности	200	5000	60%	3 этажа	3 метра
25	3.7.1	Осуществление религиозных обрядов	не подлежат установлению				3 метра
26	3.8.1	Государственное управление	не подлежат установлению			4 этажа	3 метра
27	3.10.1	Амбулаторное ветеринарное обслуживание	200	5000	60%	3 этажа	3 метра
28	4.1	Деловое управление	не подлежат установлению		60%	4 этажа	3 метра

№ п/п	Код ВРИ	Наименование ВРИ	Пределы (или) максимальные размеры земельных участков, в том числе их площадь, в.2		Максимальный процент застройки в границах земельного участка	Пределы количества этажей или пределы высоты зданий, строений, сооружений	Минимальные отступы от границ земельных участков в целях определения мест допустимого размещения зданий, строений, сооружений, за пределами которых запрещено строительство зданий, строений, сооружений
			min	max			
1	2	3	4	5	6	7	8
29	4.4	Магазины	200	5000	60%	3 этажа	3 метра
30	4.5	Банковская и страховая деятельность	не подлежит установлению		60%	3 этажа	3 метра
31	4.6	Общественное питание	200	5000	50%	3 этажа	3 метра
32	4.7	Гостиничное обслуживание	600	не подлежит установлению	45%	4 этажа	6 метров
33	5.1.2	Обеспечение занятий спортом в помещениях	не подлежит установлению		45%	не подлежит установлению	3 метра
34	6.4	Пищевая промышленность	не подлежит установлению	5000	не подлежит установлению	15 метров	3 метра
35	8.3	Обеспечение внутреннего противопожаря	не подлежит установлению				3 метра
36	13.1	Ведение ородинчества	100	4500	0%		не подлежит установлению
37	13.2	Ведение садоводства	400	2000	30%		3 метра

\* для вспомогательных видов – 1 этаж;

\*\* от вспомогательных видов – 1 метр.

Не допускается размещать со стороны улицы вспомогательные строения, за исключением гаражей. Допускается блокировка хозяйственных построек на смежных земельных участках по взаимному согласию домовладельцев с учетом требований пожарной безопасности.

Ограничения использования земельных участков и объектов капитального строительства в зонах с особыми условиями использования территории устанавливаются в соответствии с законодательством Российской Федерации.

Перечень зон с особыми условиями использования территории и основания установления ограничений приведены в пункте 22 настоящих Правил.

## 2. Градостроительные регламенты территориальных зон ОДЛ, ОДЗ

№ в/п	Код ВРИ	Наименование ВРИ	Предельные (минимальные и (или) максимальные) размеры земельных участков, в том числе их площадь, м <sup>2</sup>		4	5	6	7	8
			min	max					
<b>ОСНОВНЫЕ ВИДЫ РАШЕШЕННОГО ИСПОЛЬЗОВАНИЯ ЗЕМЕЛЬНЫХ УЧАСТКОВ И ОБЪЕКТОВ КАПИТАЛЬНОГО СТРОИТЕЛЬСТВА</b>									
1	3.1.1	Предоставление коммунальных услуг	не подлежат установлению	5000			не подлежат установлению		
2	3.1.2	Административные здания организаций, обеспечивающих предоставление коммунальных услуг	не подлежат установлению			60%	не подлежат установлению	3 метра	
3	3.2.1	Дома социального обслуживания	не подлежат установлению			60%	не подлежат установлению	6 метров	
4	3.2.2	Оказание социальной помощи населению	не подлежат установлению			60%	не подлежат установлению	6 метров	
5	3.2.3	Оказание услуг связи	не подлежат установлению			60%	не подлежат установлению	6 метров	
6	3.2.4	Общеслужия	600	не подлежат установлению		45%	не подлежат установлению	6 метров	
7	3.3	Бытовое обслуживание	200	не подлежат установлению		60%	не подлежат установлению	6 метров	
8	3.4.1	Амбулаторно-поликлиническое обслуживание	не подлежат установлению				не подлежат установлению	6 метров	
9	3.4.2	Стационарное медицинское обслуживание	не подлежат установлению			45%	не подлежат установлению	6 метров	

Минимальные отступы от границ земельных участков в целях определения мест допустимого размещения зданий, строений, сооружений, за пределами которых запрещено строительство зданий, строений, сооружений,

Максимальный процент застройки в границах земельного участка

Предельное количество этажей или предельная высота зданий, строений, сооружений

№ п/п	Код ВРИ	Наименование ВРИ	Пределы (минимальные и (или) максимальные) размеры земельных участков, в том числе их площадь, м <sup>2</sup>		Максимальный процент застройки в границах земельного участка	Пределы количества этажей или предельная высота зданий, строений, сооружений	Минимальные отступы от границ земельных участков в целях определения мест допустимого размещения зданий, строений, сооружений, за пределами которых запрещено строительство зданий, строений, сооружений
			min	max			
1	2	3	4	5	6	7	8
10	3.5.1	Дошкольное, начальное и среднее общее образование	не подлежат установлению			4 этажа	6 метров
11	3.6.1	Объекты культурно-досуговой деятельности	не подлежат установлению		60%	не подлежат установлению	6 метров
12	3.6.2	Парки культуры и отдыха	не подлежат установлению				6 метров
13	3.7.1	Осуществление религиозных обрядов	не подлежат установлению				6 метров
14	3.7.2	Религиозное управление и образование	не подлежат установлению				6 метров
15	3.8.1	Государственное управление	не подлежат установлению		60%	не подлежат установлению	6 метров
16	3.10.1	Амбулаторное ветеринарное обслуживание	не подлежат установлению		60%	не подлежат установлению 3 этажа	3 метра
17	4.1	Деловое управление	не подлежат установлению				6 метров
18	4.3	Рынки	не подлежат установлению		50%	не подлежат установлению	6 метров
19	4.4	Магазины	200	не подлежат установлению			6 метров
20	4.5	Банковская и страховая деятельность	не подлежат установлению		60%	не подлежат установлению	3 метра
21	4.6	Общественное питание	400	не подлежат установлению			6 метров
22	4.8.1	Развлекательные мероприятия	не подлежат установлению		50%	не подлежат установлению	6 метров
23	4.9	Служебные гаражи	не подлежат установлению		45%	не подлежат установлению	6 метров
24	4.10	Выставочно-ярмарочная деятельность	800	не подлежат установлению	45%	не подлежат установлению	3 метра 6 метров

№ п/п	Код ВРИ	Наименование ВРИ	Пределы (минимальные и (или) максимальные) размеры земельных участков, в том числе их площадь, м <sup>2</sup>		Максимальный процент застройки в границах земельного участка	Пределы количества этажей или предельная высота зданий, строений, сооружений	Минимальные отступы от границ земельных участков в целях определения мест допустимого размещения зданий, строений, сооружений, за пределами которых запрещено строительство зданий, строений, сооружений
			min	max			
<b>1</b>	<b>2</b>	<b>3</b>	<b>4</b>	<b>5</b>	<b>6</b>	<b>7</b>	<b>8</b>
25	5.1.1	Обеспечение спортивно-зрелищных мероприятий	не подлежат установлению				6 метров
26	5.1.2	Обеспечение занятий спортом в помещениях	не подлежат установлению	45%		не подлежат установлению	6 метров
27	5.1.3	Площадки для занятий спортом	не подлежат установлению				3 метра
28	5.1.4	Оборудованные площадки для занятий спортом	не подлежат установлению				6 метров
29	7.2.2	Обслуживание перевозок пассажиров	не подлежат установлению				6 метров
30	7.2.3	Стоянки транспорта общего пользования	не подлежат установлению				3 метра
31	8.3	Обеспечение внутреннего дворовладка	не подлежат установлению				6 метров
32	9.3	Историко-культурная ценность	не подлежат установлению				3 метра
33	12.0	Земельные участки (территории) общего пользования	не подлежат установлению				
34	12.0.1	Улично-дорожная сеть	не подлежат установлению				
35	12.0.2	Благоустройство территории	не подлежат установлению				
<b>УСЛОВНО РАЗРЕШЕННЫЕ ВИДЫ ИСПОЛЬЗОВАНИЯ ЗЕМЕЛЬНЫХ УЧАСТКОВ И ОБЪЕКТОВ КАПИТАЛЬНОГО СТРОИТЕЛЬСТВА</b>							
36	2.1	Для индивидуального жилищного строительства	300	1000	50%	3 этажа*	3 метра**
37	2.1.1	Многоэтажная многоквартирная жилая застройка	600	не подлежат установлению	45%	4 этажа	6 метров
38	2.2	Для ведения личного подсобного хозяйства (присудебный земельный	300	5000	40%	3 этажа*	3 метра**

№ п/п	Код ВРИ	Наименование ВРИ	Предельные (минимальные и (или) максимальные) размеры земельных участков, в том числе их площадь, м <sup>2</sup>		Максимальный процент застройки в границах земельного участка	Предельное количество этажей или предельная высота зданий, строений, сооружений	Минимальные отступы от границ земельных участков в целях определения мест допустимого размещения зданий, строений, сооружений, за пределами которых запрещено строительство зданий, строений, сооружений
			min	max			
1	2	3	4	5	6	7	8
		участков)					
39	2.3	Блокированная жилая застройка	80	3000	50%	3-этажа*	3 метра**; 0 метров – при примыкании к соседним зданиям
40	2.7.1	Хранение автотранспорта	не подлежат установлению				
41	2.7.2	Размещение гаражей для собственных нужд	не подлежат установлению				
42	4.9.1.3	Автомобильные мойки	не подлежат установлению				
43	6.4	Пищевая промышленность	400	5000	50%	1 этаж 15 метров	3 метра 3 метра

\* для вспомогательных видов – 1 этаж,

\*\* от вспомогательных видов – 1 метр.

Не допускается размещать со стороны улицы вспомогательные строения, за исключением гаражей. Допускается блокировка хозяйственных построек на смежных земельных участках по взаимному согласию домовладельцев с учетом требований пожарной безопасности.

Ограничения использования земельных участков и объектов капитального строительства в зонах с особыми условиями использования территории устанавливаются в соответствии с законодательством Российской Федерации. Перечень зон с особыми условиями использования территории и основания установления ограничений приведены в пункте 22 настоящих Правил.

## 3. Градостроительные регламенты территориальных зон ИТ1/1, ИТ1/3, ИТ1

№ п/п	Код ВРИ	Наименование ВРИ	Пределы (минимальные и (или) максимальные) размеры земельных участков, в том числе их площадь, м <sup>2</sup>		4	5	6	7	8
			min	max					
<b>ОСНОВНЫЕ ВИДЫ РАЗРЕШЕННОГО ИСПОЛЬЗОВАНИЯ ЗЕМЕЛЬНЫХ УЧАСТКОВ И ОБЪЕКТОВ КАПИТАЛЬНОГО СТРОИТЕЛЬСТВА</b>									
1	7.2.1	Размещение автомобильных дорог	не подлежат установлению						
2	7.2.2	Обслуживание перевозок пассажиров	не подлежат установлению						3 метра
3	7.2.3	Стоянки транспорта общего пользования	не подлежат установлению						
4	3.1.1	Предоставление коммунальных услуг	не подлежат установлению						
5	6.8	Связь	не подлежат установлению						3 метра
6	6.7	Энергетика	не подлежат установлению						3 метра
7	12.0	Земельные участки (территории) общего пользования	не подлежат установлению						
8	12.0.1	Улично-дорожная сеть	не подлежат установлению						
9	12.0.2	Благоустройство территории	не подлежат установлению						
<b>УСЛОВНО РАЗРЕШЕННЫЕ ВИДЫ ИСПОЛЬЗОВАНИЯ ЗЕМЕЛЬНЫХ УЧАСТКОВ И ОБЪЕКТОВ КАПИТАЛЬНОГО СТРОИТЕЛЬСТВА</b>									
10	2.7.1	Хранение автотранспорта	не подлежат установлению						1 метр
11	4.9.1	Объекты дорожного сервиса	не подлежат установлению						3 метра
12	4.9.1.1	Заправка транспортных средств	не подлежат установлению				1 этаж		3 метра
13	4.9.1.2	Обеспечение дорожного оттока	600	не подлежат установлению		45%	3 этажа		3 метра
14	4.9.1.3	Автомобильные мойки	не подлежат установлению				1 этаж		3 метра
15	4.9.1.4	Ремонт автомобилей	не подлежат установлению				1 этаж		3 метра

Минимальные отступы от границ земельных участков в целях определения мест допустимого размещения зданий, строений, сооружений, за пределами которых запрещено строительство зданий, строений, сооружений

Максимальный процент застройки в границах земельного участка

Пределное количество этажей или предельная высота зданий, строений, сооружений

Пределы (минимальные и (или) максимальные) размеры земельных участков, в том числе их площадь, м<sup>2</sup>

Пределы (минимальные и (или) максимальные) размеры земельных участков, в том числе их площадь, м<sup>2</sup>

Пределы (минимальные и (или) максимальные) размеры земельных участков, в том числе их площадь, м<sup>2</sup>

Ограничения использования земельных участков и объектов капитального строительства в зонах с особыми условиями использования территории устанавливаются в соответствии с законодательством Российской Федерации.

Перечень зон с особыми условиями использования территории и основания установления ограничений приведены в пункте 22 настоящих Правил.

#### 4. Градостроительные регламенты территориальных зон СХ1/1, СХ1/3

№ п/п	Код ВРИ	Наименование ВРИ	Пределы (минимальные и (или) максимальные) размеры земельных участков, в том числе их площадь, м <sup>2</sup>		4	5	6	7	8
			min	max					
1	2	3	4	5	6	7	8		
<b>ОСНОВНЫЕ ВИДЫ РАЗРЕШЕННОГО ИСПОЛЬЗОВАНИЯ ЗЕМЕЛЬНЫХ УЧАСТКОВ И ОБЪЕКТОВ КАПИТАЛЬНОГО СТРОИТЕЛЬСТВА</b>									
1	1.2	Выращивание зерновых и иных сельскохозяйственных культур	не подлежат установлению						
2	1.3	Овощеводство	не подлежат установлению						
3	1.4	Выращивание тонизирующих, лекарственных, цветочных культур	не подлежат установлению						
4	1.5	Садоводство	не подлежат установлению						
5	1.12	Пчеловодство	не подлежат установлению						
6	1.13	Рыбоводство	не подлежат установлению						
7	1.14	Натурное обеспечение сельского хозяйства	не подлежат установлению						
8	1.16	Ведение личного подсобного хозяйства на полевых участках	не подлежат установлению						
9	1.17	Питомники	не подлежат установлению						
10	1.19	Сенокосные	не подлежат установлению						

Минимальные отступы от границ земельных участков в целях определения мест допустимого размещения зданий, строений, сооружений, за пределами которых запрещено строительство зданий, строений, сооружений

Пределы количество этажей или предельная высота зданий, строений, сооружений

Максимальный процент застройки в границах земельного участка

№ п/п	Код ВРИ	Наименование ВРИ	Пределы (минимальные и (или) максимальные) размеры земельных участков, в том числе их площадь, м <sup>2</sup>		6	7	8
			min	max			
1	2	3	4	5	6	7	8
11	1.20	Выпас сельскохозяйственных животных	не подлежат установлению				Минимальные отступы от границ земельных участков в целях определения мест допустимого размещения зданий, строений, сооружений, за пределами которых запрещено строительство зданий, сооружений
12	3.1.1	Предоставление коммунальных услуг	не подлежат установлению				
13	11.0	Водные объекты	не подлежат установлению				
14	11.1	Общее пользование водными объектами	не подлежат установлению				
15	12.0	Земельные участки (территории) общего пользования	не подлежат установлению				
16	12.0.1	Улично-дорожная сеть	не подлежат установлению				
17	12.0.2	Благоустройство территории	не подлежат установлению				
18	13.1	Ведение агроландшафта	100	4500	0%		не подлежат установлению
19	1.15	Хранение и переработка сельскохозяйственной продукции	УСЛОВНО РАЗРЕШЕННЫЕ ВИДЫ ИСПОЛЬЗОВАНИЯ ЗЕМЕЛЬНЫХ УЧАСТКОВ И ОБЪЕКТОВ КАПИТАЛЬНОГО СТРОИТЕЛЬСТВА				3 метра
20	5.3	Охота и рыбалка	не подлежат установлению				
21	5.4	Причалы для маломерных судов	не подлежат установлению				
22	6.8	Связь	не подлежат установлению				3 метра
23	11.2	Специальное пользование водными объектами	не подлежат установлению				
24	11.3	Гидротехнические сооружения	не подлежат установлению				

Ограничения использования земельных участков и объектов капитального строительства в зонах с особыми условиями использования территории устанавливаются в соответствии с законодательством Российской Федерации. Перечень зон с особыми условиями использования территории и основания установления ограничений приведены в пункте 22 настоящих Правил.

### 5. Градостроительные регламенты территориальных зон СХ2/1, СХ2

№ п/п	Код ВРИ	Наименование ВРИ	Предельные (минимальные и (или) максимальные) размеры земельных участков, в том числе их площадь, м <sup>2</sup>		Максимальный процент застройки в границах земельного участка	Предельное количество этажей или предельная высота зданий, строений, сооружений	Минимальные отступы от границ земельных участков в целях определения мест допустимого размещения зданий, строений, сооружений, за пределами которых запрещено строительство зданий, строений, сооружений
			min	max			
1	2	3	4	5	6	7	8
<b>ОСНОВНЫЕ ВИДЫ РАЗРЕШЕННОГО ИСПОЛЬЗОВАНИЯ ЗЕМЕЛЬНЫХ УЧАСТКОВ И ОБЪЕКТОВ КАПИТАЛЬНОГО СТРОИТЕЛЬСТВА</b>							
1	1.1	Растениеводство	не подлежат установлению				
2	1.12	Пчеловодство	не подлежат установлению				
3	1.13	Рыбоводство	не подлежат установлению				
4	1.14	Научное обеспечение сельского хозяйства	не подлежат установлению				
5	1.15	Хранение и переработка сельскохозяйственной продукции	не подлежат установлению				3 метра
6	1.16	Ведение личного подсобного хозяйства на полевых участках	не подлежат установлению				
7	1.17	Питомники	не подлежат установлению				
8	1.18	Обеспечение сельскохозяйственного производства	не подлежат установлению				3 метра
9	3.1.1	Предоставление коммунальных услуг	не подлежат установлению				

№ п/п	Код ВРИ	Наименование ВРИ	Пределы (или максимальные) размеры земельных участков, в том числе их площадь, м <sup>2</sup>		Максимальный процент застройки в границах земельного участка	Пределы или предельная высота зданий, строений, сооружений	Минимальные отступы от границ земельных участков в целях определения мест допустимого размещения зданий, строений, сооружений, за пределами которых запрещено строительство зданий, строений, сооружений
			min	max			
1	2	3	4	5	6	7	8
10	3.9.3	Проведение научных испытаний	не подлежат установлению				3 метра
11	4.1	Деловое управление	не подлежат установлению		50%	не подлежат установлению	3 метра
12	4.4	Магазины	не подлежат установлению	5000	50%	не подлежат установлению	3 метра
13	4.9.1.1	Заправка транспортных средств	не подлежат установлению			не подлежат установлению	3 метра
14	6.9	Склад	не подлежат установлению		60%	не подлежат установлению 1 этаж	3 метра
15	6.9.1	Складские площадки	не подлежат установлению			не подлежат установлению	3 метра
16	8.3	Обеспечение внутреннего правопорядка	не подлежат установлению			не подлежат установлению	
17	9.3	Историко-культурная ценность	не подлежат установлению			не подлежат установлению	
18	12.0	Земельные участки (территории) общего пользования	не подлежат установлению			не подлежат установлению	
19	12.0.1	Улично-дорожная сеть	не подлежат установлению			не подлежат установлению	
20	12.0.2	Благоустройство территории	не подлежат установлению			не подлежат установлению	
<b>УСЛОВНО РАЗРЕШЕННЫЕ ВИДЫ ИСПОЛЬЗОВАНИЯ ЗЕМЕЛЬНЫХ УЧАСТКОВ И ОБЪЕКТОВ КАПИТАЛЬНОГО СТРОИТЕЛЬСТВА</b>							
21	1.7	Животноводство	не подлежат установлению			не подлежат установлению	3 метра
22	5.3	Охота и рыбалка	не подлежат установлению			не подлежат установлению	
23	6.4	Пищевая промышленность	не подлежат установлению			не подлежат установлению	3 метра
24	6.8	Связь	не подлежат установлению			не подлежат установлению	3 метра
25	7.5	Трубопроводный транспорт	не подлежат установлению			не подлежат установлению	
26	7.4	Воздушный транспорт	не подлежат установлению			не подлежат установлению	

Ограничения использования земельных участков и объектов капитального строительства в зонах с особыми условиями использования территории устанавливаются в соответствии с законодательством Российской Федерации. Перечень зон с особыми условиями использования территории и основания установления ограничений приведены в пункте 22 настоящих Правил.

### 6. Градостроительные регламенты территориальных зон СН1/1, СН1/2, СН1/3

№ п/п	Код ВРИ	Наименование ВРИ	Пределы (минимальные и (или) максимальные) размеры земельных участков, в том числе их площадь, м <sup>2</sup>		Максимальный процент застройки в границах земельного участка	Пределное количество этажей или предельная высота зданий, строений, сооружений	Минимальные отступы от границ земельных участков в целях определения мест допустимого размещения зданий, строений, сооружений, за пределами которых запрещено строительство зданий, строений, сооружений
			min	max			
<b>1</b>	<b>2</b>	<b>3</b>	<b>4</b>	<b>5</b>	<b>6</b>	<b>7</b>	<b>8</b>
<b>ОСНОВНЫЕ ВИДЫ РАЗРЕШЕННОГО ИСПОЛЬЗОВАНИЯ ЗЕМЕЛЬНЫХ УЧАСТКОВ И ОБЪЕКТОВ КАПИТАЛЬНОГО СТРОИТЕЛЬСТВА</b>							
1	12.1	Регулярная деятельность	не подлежат установлению	400000	не подлежат установлению	не подлежат установлению	3 метра
2	12.0	Земельные участки (территории) общего пользования	не подлежат установлению				
3	12.0.1	Улично-дорожная сеть	не подлежат установлению				
4	12.0.2	Благоустройство территории	не подлежат установлению				
5	3.1.1	Предоставление коммунальных услуг	не подлежат установлению				
6	8.3	Обеспечение внутреннего правопорядка	не подлежат установлению				3 метра
<b>УСЛОВНО РАЗРЕШЕННЫЕ ВИДЫ ИСПОЛЬЗОВАНИЯ ЗЕМЕЛЬНЫХ УЧАСТКОВ И ОБЪЕКТОВ КАПИТАЛЬНОГО СТРОИТЕЛЬСТВА</b>							
7	3.7.1	Осуществление религиозных обрядов	не подлежат установлению				3 метра

Ограничения использования земельных участков и объектов капитального строительства в зонах с особыми условиями использования территории устанавливаются в соответствии с законодательством Российской Федерации. Перечень зон с особыми условиями использования территории и основания установления ограничений приведены в пункте 22 настоящих Правил.

**22. Перечень зон с особыми условиями использования территории и основания установления ограничений использования земельных участков и объектов капитального строительства на территории Урьевского сельского поселения Острогожского муниципального района Воронежской области**

№ п/п	Вид зоны	Основания установления ограничений использования земельных участков и объектов капитального строительства
1	2 Защитная зона объекта культурного наследия	3 Приказ управления по охране объектов культурного наследия Воронежской области от 14.11.2019 № 71-01-07/289 «Об утверждении графического описания местоположения границ (с перечнем координат характерных точек этих границ) защитных зон объектов культурного наследия, расположенных на территории Воронежской области»
2	Охранная зона объектов электроэнергетики (объектов электросетевого хозяйства и объектов по производству электрической энергии)	Постановление Правительства Российской Федерации от 24.02.2009 № 160 «О порядке установления охранных зон объектов электросетевого хозяйства и особых условий использования земельных участков, расположенных в границах таких зон»  Постановление Правительства Российской Федерации от 18.11.2013 № 1033 «О порядке установления охранных зон объектов по производству электрической энергии и особых условий использования земельных участков, расположенных в границах таких зон»
3	Охранная зона трубопроводов (газопроводов, нефтепроводов и нефтепродуктопроводов, аммиакопроводов)	Федеральный закон от 31.03.1999 № 69-ФЗ «О газоснабжении в Российской Федерации»  Постановление Правительства Российской Федерации от 20.11.2000 № 878 «Об утверждении Правил охраны газораспределительных сетей»  Постановление Правительства Российской Федерации от 08.09.2017 № 1083 «Об утверждении Правил охраны магистральных газопроводов и о внесении изменений в Положение о представлении в федеральный орган исполнительной власти (его территориальные органы), уполномоченный Правительством Российской Федерации на осуществление государственного кадастрового учета, государственной регистрации прав, ведение Единого государственного

		<p>реестра недвижимости и предоставление сведений, содержащихся в Едином государственном реестре недвижимости, федеральными органами исполнительной власти, органами государственной власти субъектов Российской Федерации и органами местного самоуправления дополнительных сведений, воспроизводимых на публичных кадастровых картах)</p> <p>«Правила охраны магистральных трубопроводов», утвержденные Минтопэнерго России от 29.04.1992, постановлением Госгортехнадзора России от 22.04.1992 № 9</p> <p>Постановление Госгортехнадзора России от 23.11.1994 № 61 «О распространении «Правил охраны магистральных трубопроводов» на магистральные аммиакопроводы»</p> <p>Постановление Правительства Российской Федерации от 09.06.1995 № 578 «Об утверждении Правил охраны линий и сооружений связи Российской Федерации»</p> <p>Водный кодекс Российской Федерации</p> <p>Водный кодекс Российской Федерации</p>
4	Охранная зона линий и сооружений связи	
5	Водоохранная зона	
6	Прибрежная защитная полоса	
7	Зоны санитарной охраны источников питьевого и хозяйственно-бытового водоснабжения, а также устанавливаемые в случаях, предусмотренных Водным кодексом Российской Федерации, в отношении подземных водных объектов зоны специальной охраны	<p>Водный кодекс Российской Федерации</p> <p>СанПиН 2.1.4.1110-02 «Зоны санитарной охраны источников водоснабжения и водопроводов питьевого назначения»</p>
8	Санитарно-защитная зона	<p>Постановление Правительства Российской Федерации от 03.03.2018 № 222 «Об утверждении Правил установления санитарно-защитных зон и использования земельных участков, расположенных в границах санитарно-защитных зон»</p> <p>Федеральный закон от 21.11.1995 № 170-ФЗ «Об использовании атомной энергии»</p>
9	Зона наблюдения	
10	Зона минимальных расстояний до магистральных или промышленных трубопроводов (газопроводов, нефтепроводов и нефтепродуктопроводов, аммиакопроводов)	<p>Положение о данном виде зоны с особыми условиями использования территории, определяемое Правительством Российской Федерации</p>
11	Охранная зона пунктов государственной геодезической сети, государственной нивелирной сети и государственной гравиметрической сети	<p>Постановление Правительства Российской Федерации от 21.08.2019 № 1080 «Об охранных зонах пунктов государственной геодезической сети, государственной нивелирной сети и государственной гравиметрической сети»</p>

Приложение № 1  
к правилам землепользования и застройки  
Урьевского сельского поселения  
Острогожского муниципального района  
Воронежской области

ГРАФИЧЕСКОЕ ОПИСАНИЕ МЕСТОПОЛОЖЕНИЯ ГРАНИЦ  
ТЕРРИТОРИАЛЬНЫХ ЗОН СЕЛА УРЫВ-ПОКРОВКА

ГРАФИЧЕСКОЕ ОПИСАНИЕ  
местоположения границ

Зона застройки индивидуальными жилыми домами села Урыв-Покровка – Ж1/1

(наименование объекта, местоположение границ которого описано  
(далее-объект))

## Раздел 1

Сведения об объекте		
№ п/п	Характеристики объекта	Описание характеристик
1	2	3
1	Местоположение объекта	Воронежская область, Острогожский муниципальный район, Урывское сельское поселение, село Урыв-Покровка
2	Площадь объекта $\pm$ величина погрешности определения площади ( $P \pm \Delta P$ )	-
3	Иные характеристики объекта	-

## Раздел 2

Сведения о местоположении границ объекта					
1. Система координат: МСК - 36, зона 1					
2. Сведения о характерных точках границ объекта					
Обозначение характерных точек границ	Координаты, м		Метод определения координат характерной точки	Средняя квадратическая погрешность положения характерной точки (Мт), м	Описание обозначения точки на местности (при наличии)
	X	Y			
1	2	3	4	5	6
1	454836.69	1296496.44	Картометрический	1.00	-
2	454966.50	1296643.46	Картометрический	1.00	-
3	454890.80	1296704.28	Картометрический	1.00	-
4	454758.29	1296768.88	Картометрический	1.00	-
5	454728.44	1296777.13	Картометрический	1.00	-
6	454743.36	1296802.85	Картометрический	1.00	-
7	454781.01	1296881.59	Картометрический	1.00	-
8	454749.63	1296908.88	Картометрический	1.00	-
9	454639.30	1296986.63	Картометрический	1.00	-
10	454558.94	1296869.23	Картометрический	1.00	-
11	454549.64	1296876.45	Картометрический	1.00	-
12	454595.44	1296939.98	Картометрический	1.00	-
13	454604.71	1296959.84	Картометрический	1.00	-
14	454626.79	1297039.53	Картометрический	1.00	-
15	454580.96	1297081.66	Картометрический	1.00	-
16	454303.47	1297261.24	Картометрический	1.00	-
17	454046.31	1297422.86	Картометрический	1.00	-
18	453862.77	1297560.32	Картометрический	1.00	-
19	453810.42	1297483.38	Картометрический	1.00	-
20	453792.41	1297456.93	Картометрический	1.00	-
21	453656.43	1297517.21	Картометрический	1.00	-
22	453669.60	1297753.70	Картометрический	1.00	-
23	453694.14	1297788.02	Картометрический	1.00	-
24	453688.71	1297870.76	Картометрический	1.00	-
25	453609.44	1298022.79	Картометрический	1.00	-
26	453553.75	1298075.96	Картометрический	1.00	-
27	453381.08	1297999.00	Картометрический	1.00	-
28	453300.47	1298044.63	Картометрический	1.00	-
29	453263.55	1297925.19	Картометрический	1.00	-
30	453178.85	1297953.42	Картометрический	1.00	-
31	453207.66	1298089.63	Картометрический	1.00	-
32	453133.28	1298111.48	Картометрический	1.00	-
33	453199.38	1298405.16	Картометрический	1.00	-
34	453026.98	1298400.93	Картометрический	1.00	-
35	453034.69	1298439.66	Картометрический	1.00	-

1	2	3	4	5	6
36	452877.00	1298435.62	Картометрический	1.00	-
37	452784.70	1298421.68	Картометрический	1.00	-
38	452715.39	1298412.54	Картометрический	1.00	-
39	452695.46	1298406.16	Картометрический	1.00	-
40	452660.20	1298377.03	Картометрический	1.00	-
41	452591.64	1298246.10	Картометрический	1.00	-
42	452577.69	1298156.23	Картометрический	1.00	-
43	452403.76	1298205.82	Картометрический	1.00	-
44	452422.36	1298263.92	Картометрический	1.00	-
45	452414.03	1298311.18	Картометрический	1.00	-
46	452485.81	1298504.10	Картометрический	1.00	-
47	452495.06	1298588.88	Картометрический	1.00	-
48	452579.35	1298824.57	Картометрический	1.00	-
49	452531.88	1298855.79	Картометрический	1.00	-
50	452546.23	1298879.71	Картометрический	1.00	-
51	452562.86	1298906.24	Картометрический	1.00	-
52	452623.19	1298883.38	Картометрический	1.00	-
53	452653.20	1298922.93	Картометрический	1.00	-
54	452616.33	1298959.68	Картометрический	1.00	-
55	452636.50	1298980.89	Картометрический	1.00	-
56	452642.67	1298987.37	Картометрический	1.00	-
57	452740.31	1299089.88	Картометрический	1.00	-
58	452823.10	1299152.65	Картометрический	1.00	-
59	452849.08	1299115.24	Картометрический	1.00	-
60	452933.86	1299156.88	Картометрический	1.00	-
61	452941.00	1299211.93	Картометрический	1.00	-
62	452959.92	1299238.71	Картометрический	1.00	-
63	452977.74	1299260.68	Картометрический	1.00	-
64	453007.97	1299291.91	Картометрический	1.00	-
65	453035.09	1299336.33	Картометрический	1.00	-
66	452986.88	1299381.63	Картометрический	1.00	-
67	453002.98	1299412.94	Картометрический	1.00	-
68	452951.17	1299466.82	Картометрический	1.00	-
69	452911.10	1299425.11	Картометрический	1.00	-
70	452886.69	1299449.79	Картометрический	1.00	-
71	452885.91	1299450.60	Картометрический	1.00	-
72	452856.38	1299422.02	Картометрический	1.00	-
73	452865.39	1299412.67	Картометрический	1.00	-
74	452799.48	1299352.59	Картометрический	1.00	-
75	452779.34	1299383.50	Картометрический	1.00	-
76	452746.58	1299417.49	Картометрический	1.00	-
77	452632.50	1299481.22	Картометрический	1.00	-
78	452700.87	1299566.25	Картометрический	1.00	-
79	452760.85	1299654.22	Картометрический	1.00	-
80	452719.52	1299679.45	Картометрический	1.00	-
81	452628.20	1299618.53	Картометрический	1.00	-
82	452575.55	1299638.93	Картометрический	1.00	-
83	452553.71	1299649.20	Картометрический	1.00	-

1	2	3	4	5	6
84	452537.60	1299622.64	Картометрический	1.00	-
85	452513.55	1299591.71	Картометрический	1.00	-
86	452499.16	1299573.60	Картометрический	1.00	-
87	452515.39	1299561.73	Картометрический	1.00	-
88	452454.93	1299423.67	Картометрический	1.00	-
89	452451.19	1299408.90	Картометрический	1.00	-
90	452452.52	1299363.44	Картометрический	1.00	-
91	452448.40	1299323.47	Картометрический	1.00	-
92	452402.44	1299259.32	Картометрический	1.00	-
93	452375.11	1299214.98	Картометрический	1.00	-
94	452411.90	1299189.34	Картометрический	1.00	-
95	452449.47	1299191.86	Картометрический	1.00	-
96	452495.96	1299287.73	Картометрический	1.00	-
97	452544.38	1299240.86	Картометрический	1.00	-
98	452643.54	1299198.64	Картометрический	1.00	-
99	452701.45	1299198.64	Картометрический	1.00	-
100	452573.24	1299108.58	Картометрический	1.00	-
101	452555.42	1299092.11	Картометрический	1.00	-
102	452538.37	1299093.66	Картометрический	1.00	-
103	452481.62	1299134.53	Картометрический	1.00	-
104	452466.90	1299161.64	Картометрический	1.00	-
105	452339.85	1298994.88	Картометрический	1.00	-
106	452315.15	1299011.56	Картометрический	1.00	-
107	452258.40	1299041.77	Картометрический	1.00	-
108	452237.22	1299059.82	Картометрический	1.00	-
109	452224.51	1299050.97	Картометрический	1.00	-
110	452207.23	1299024.06	Картометрический	1.00	-
111	452187.98	1298996.14	Картометрический	1.00	-
112	452145.30	1298958.09	Картометрический	1.00	-
113	452093.19	1298927.30	Картометрический	1.00	-
114	452062.02	1298909.71	Картометрический	1.00	-
115	452036.27	1298894.59	Картометрический	1.00	-
116	451960.92	1298785.68	Картометрический	1.00	-
117	451861.36	1298675.20	Картометрический	1.00	-
118	451802.72	1298635.02	Картометрический	1.00	-
119	451784.48	1298614.38	Картометрический	1.00	-
120	451750.82	1298548.14	Картометрический	1.00	-
121	451719.11	1298472.78	Картометрический	1.00	-
122	451656.56	1298392.43	Картометрический	1.00	-
123	451599.44	1298335.96	Картометрический	1.00	-
124	451511.05	1298265.38	Картометрический	1.00	-
125	451481.30	1298226.94	Картометрический	1.00	-
126	451445.68	1298120.74	Картометрический	1.00	-
127	451411.58	1298053.41	Картометрический	1.00	-
128	451380.53	1298016.71	Картометрический	1.00	-
129	451331.74	1297973.13	Картометрический	1.00	-
130	451312.32	1297955.78	Картометрический	1.00	-
131	451285.53	1297931.86	Картометрический	1.00	-

1	2	3	4	5	6
132	451171.20	1297803.14	Картометрический	1.00	-
133	451146.60	1297812.80	Картометрический	1.00	-
134	451116.26	1297743.56	Картометрический	1.00	-
135	451084.86	1297754.90	Картометрический	1.00	-
136	451050.86	1297665.78	Картометрический	1.00	-
137	450926.52	1297474.87	Картометрический	1.00	-
138	450819.74	1297648.28	Картометрический	1.00	-
139	450760.02	1297658.06	Картометрический	1.00	-
140	450645.16	1297597.99	Картометрический	1.00	-
141	450546.34	1297517.41	Картометрический	1.00	-
142	450380.13	1297295.28	Картометрический	1.00	-
143	450376.51	1297221.83	Картометрический	1.00	-
144	450455.24	1297183.39	Картометрический	1.00	-
145	450504.64	1297164.71	Картометрический	1.00	-
146	450365.44	1296647.10	Картометрический	1.00	-
147	450352.13	1296615.71	Картометрический	1.00	-
148	450314.31	1296462.40	Картометрический	1.00	-
149	450288.38	1296328.35	Картометрический	1.00	-
150	450260.35	1296075.12	Картометрический	1.00	-
151	450259.42	1296040.07	Картометрический	1.00	-
152	450267.93	1296009.47	Картометрический	1.00	-
153	450300.34	1295953.64	Картометрический	1.00	-
154	450342.49	1295898.90	Картометрический	1.00	-
155	450568.88	1295687.10	Картометрический	1.00	-
156	450649.29	1295558.02	Картометрический	1.00	-
157	450683.60	1295462.90	Картометрический	1.00	-
158	450681.43	1295430.32	Картометрический	1.00	-
159	450580.22	1295325.64	Картометрический	1.00	-
160	450560.38	1295334.94	Картометрический	1.00	-
161	450458.70	1295285.29	Картометрический	1.00	-
162	450450.28	1295273.09	Картометрический	1.00	-
163	450442.71	1295262.27	Картометрический	1.00	-
164	450439.97	1295258.31	Картометрический	1.00	-
165	450596.09	1295147.13	Картометрический	1.00	-
166	450662.45	1295071.75	Картометрический	1.00	-
167	450691.36	1295067.85	Картометрический	1.00	-
168	450831.63	1295180.62	Картометрический	1.00	-
169	450852.04	1295193.74	Картометрический	1.00	-
170	450929.71	1295151.48	Картометрический	1.00	-
171	450937.77	1295139.18	Картометрический	1.00	-
172	450945.48	1295143.65	Картометрический	1.00	-
173	450955.38	1295137.97	Картометрический	1.00	-
174	451012.84	1295028.55	Картометрический	1.00	-
175	451035.11	1294980.82	Картометрический	1.00	-
176	451062.89	1294921.31	Картометрический	1.00	-
177	451077.66	1294883.35	Картометрический	1.00	-
178	451085.60	1294862.95	Картометрический	1.00	-
179	451095.11	1294838.53	Картометрический	1.00	-

1	2	3	4	5	6
180	451124.47	1294747.28	Картометрический	1.00	-
181	451125.14	1294745.18	Картометрический	1.00	-
182	451169.22	1294586.31	Картометрический	1.00	-
183	451172.45	1294581.65	Картометрический	1.00	-
184	451176.75	1294574.01	Картометрический	1.00	-
185	451181.88	1294561.30	Картометрический	1.00	-
186	451185.84	1294550.08	Картометрический	1.00	-
187	451194.50	1294522.02	Картометрический	1.00	-
188	451211.09	1294429.16	Картометрический	1.00	-
189	451225.68	1294429.38	Картометрический	1.00	-
190	451452.91	1294527.55	Картометрический	1.00	-
191	451382.69	1294737.59	Картометрический	1.00	-
192	451469.66	1294774.44	Картометрический	1.00	-
193	451403.52	1294974.70	Картометрический	1.00	-
194	451419.92	1294983.82	Картометрический	1.00	-
195	451331.96	1295138.23	Картометрический	1.00	-
196	451375.18	1295161.04	Картометрический	1.00	-
197	451360.56	1295175.73	Картометрический	1.00	-
198	451341.75	1295202.24	Картометрический	1.00	-
199	451334.37	1295197.23	Картометрический	1.00	-
200	451309.56	1295234.40	Картометрический	1.00	-
201	451314.44	1295246.80	Картометрический	1.00	-
202	451286.14	1295302.20	Картометрический	1.00	-
203	451267.30	1295295.37	Картометрический	1.00	-
204	451214.50	1295386.07	Картометрический	1.00	-
205	451176.73	1295367.70	Картометрический	1.00	-
206	451152.70	1295403.39	Картометрический	1.00	-
207	451133.44	1295402.41	Картометрический	1.00	-
208	451041.59	1295340.10	Картометрический	1.00	-
209	450969.56	1295382.80	Картометрический	1.00	-
210	450951.86	1295391.86	Картометрический	1.00	-
211	450899.56	1295289.80	Картометрический	1.00	-
212	450886.19	1295283.39	Картометрический	1.00	-
213	450872.25	1295286.33	Картометрический	1.00	-
214	450851.92	1295268.09	Картометрический	1.00	-
215	450873.58	1295233.00	Картометрический	1.00	-
216	450838.73	1295213.40	Картометрический	1.00	-
217	450701.61	1295391.08	Картометрический	1.00	-
218	450769.73	1295497.10	Картометрический	1.00	-
219	450824.69	1295631.20	Картометрический	1.00	-
220	450889.79	1295633.08	Картометрический	1.00	-
221	450910.21	1295709.94	Картометрический	1.00	-
222	450849.51	1295722.41	Картометрический	1.00	-
223	450856.05	1295797.44	Картометрический	1.00	-
224	450790.38	1295857.65	Картометрический	1.00	-
225	450785.11	1295908.52	Картометрический	1.00	-
226	450909.32	1295931.10	Картометрический	1.00	-
227	450855.58	1296211.10	Картометрический	1.00	-

1	2	3	4	5	6
228	450716.61	1296205.23	Картометрический	1.00	-
229	450698.22	1296273.25	Картометрический	1.00	-
230	450670.74	1296348.69	Картометрический	1.00	-
231	450804.03	1296402.97	Картометрический	1.00	-
232	450778.76	1296443.68	Картометрический	1.00	-
233	450689.66	1296416.18	Картометрический	1.00	-
234	450640.86	1296509.92	Картометрический	1.00	-
235	450597.08	1296554.08	Картометрический	1.00	-
236	450600.57	1296586.62	Картометрический	1.00	-
237	450615.04	1296600.78	Картометрический	1.00	-
238	450631.94	1296609.87	Картометрический	1.00	-
239	450671.76	1296626.22	Картометрический	1.00	-
240	450707.87	1296667.20	Картометрический	1.00	-
241	450728.40	1296646.28	Картометрический	1.00	-
242	450784.96	1296643.57	Картометрический	1.00	-
243	450837.70	1296677.63	Картометрический	1.00	-
244	450906.36	1296733.59	Картометрический	1.00	-
245	450936.68	1296733.52	Картометрический	1.00	-
246	451012.05	1296787.68	Картометрический	1.00	-
247	451034.72	1296727.46	Картометрический	1.00	-
248	451151.39	1296763.51	Картометрический	1.00	-
249	451259.56	1296799.04	Картометрический	1.00	-
250	451362.94	1296883.90	Картометрический	1.00	-
251	451373.58	1296899.97	Картометрический	1.00	-
252	451376.18	1296917.78	Картометрический	1.00	-
253	451368.15	1296935.37	Картометрический	1.00	-
254	451322.54	1296998.57	Картометрический	1.00	-
255	451314.07	1297019.64	Картометрический	1.00	-
256	451406.16	1296964.04	Картометрический	1.00	-
257	451425.27	1296980.98	Картометрический	1.00	-
258	451431.22	1297109.05	Аналитический	0.30	-
259	451463.70	1297113.67	Картометрический	1.00	-
260	451545.29	1297157.49	Картометрический	1.00	-
261	451582.09	1297069.70	Аналитический	0.10	-
262	451568.77	1297059.18	Аналитический	0.10	-
263	451573.74	1297038.14	Картометрический	1.00	-
264	451606.37	1297009.90	Картометрический	1.00	-
265	451720.71	1296948.49	Картометрический	1.00	-
266	451777.31	1296961.13	Картометрический	1.00	-
267	451895.02	1296976.99	Картометрический	1.00	-
268	451954.13	1296981.32	Картометрический	1.00	-
269	451987.42	1296972.68	Картометрический	1.00	-
270	451988.35	1296972.29	Картометрический	1.00	-
271	452019.29	1296953.85	Картометрический	1.00	-
272	452012.64	1296977.45	Картометрический	1.00	-
273	452003.69	1297006.91	Картометрический	1.00	-
274	452005.68	1297007.80	Картометрический	1.00	-
275	451990.89	1297052.73	Картометрический	1.00	-

1	2	3	4	5	6
276	451990.03	1297052.64	Картометрический	1.00	-
277	451986.17	1297065.59	Картометрический	1.00	-
278	451977.09	1297090.99	Картометрический	1.00	-
279	451971.61	1297106.05	Картометрический	1.00	-
280	451968.24	1297115.81	Картометрический	1.00	-
281	451956.50	1297148.44	Картометрический	1.00	-
282	451938.74	1297200.43	Картометрический	1.00	-
283	451924.16	1297244.81	Картометрический	1.00	-
284	451909.32	1297289.97	Картометрический	1.00	-
285	451903.23	1297307.17	Картометрический	1.00	-
286	451902.35	1297309.72	Картометрический	1.00	-
287	451898.84	1297308.50	Картометрический	1.00	-
288	451903.62	1297291.33	Картометрический	1.00	-
289	451892.69	1297288.35	Картометрический	1.00	-
290	451889.00	1297300.73	Картометрический	1.00	-
291	451894.11	1297302.18	Картометрический	1.00	-
292	451892.87	1297306.65	Картометрический	1.00	-
293	451811.30	1297283.73	Картометрический	1.00	-
294	451781.07	1297276.08	Картометрический	1.00	-
295	451760.06	1297356.13	Картометрический	1.00	-
296	451786.59	1297364.07	Картометрический	1.00	-
297	451783.46	1297376.40	Картометрический	1.00	-
298	451799.84	1297381.22	Картометрический	1.00	-
299	451788.43	1297428.95	Картометрический	1.00	-
300	451818.26	1297439.22	Картометрический	1.00	-
301	451832.37	1297393.87	Картометрический	1.00	-
302	451879.62	1297407.18	Картометрический	1.00	-
303	451867.07	1297452.39	Картометрический	1.00	-
304	451991.80	1297488.99	Картометрический	1.00	-
305	452067.53	1297509.72	Картометрический	1.00	-
306	452091.39	1297513.34	Картометрический	1.00	-
307	452105.95	1297485.39	Картометрический	1.00	-
308	452113.34	1297471.21	Картометрический	1.00	-
309	452143.79	1297475.60	Картометрический	1.00	-
310	452159.24	1297477.70	Картометрический	1.00	-
311	452169.97	1297478.68	Картометрический	1.00	-
312	452178.75	1297480.96	Картометрический	1.00	-
313	452205.53	1297485.13	Картометрический	1.00	-
314	452211.59	1297485.95	Картометрический	1.00	-
315	452212.84	1297459.59	Картометрический	1.00	-
316	452213.32	1297455.37	Картометрический	1.00	-
317	452214.73	1297444.45	Картометрический	1.00	-
318	452098.13	1297411.33	Картометрический	1.00	-
319	452108.01	1297371.23	Картометрический	1.00	-
320	451933.11	1297318.46	Картометрический	1.00	-
321	451934.90	1297313.61	Картометрический	1.00	-
322	451947.82	1297281.70	Картометрический	1.00	-
323	451969.56	1297287.98	Картометрический	1.00	-

1	2	3	4	5	6
324	451994.19	1297295.05	Картометрический	1.00	-
325	452011.34	1297239.96	Картометрический	1.00	-
326	452012.66	1297235.32	Картометрический	1.00	-
327	451994.58	1297230.64	Картометрический	1.00	-
328	451985.70	1297228.24	Аналитический	0.30	-
329	451967.95	1297226.23	Аналитический	0.30	-
330	451954.39	1297223.19	Аналитический	0.30	-
331	451943.86	1297220.82	Аналитический	0.30	-
332	451948.88	1297202.89	Картометрический	1.00	-
333	451958.52	1297183.34	Картометрический	1.00	-
334	451968.59	1297158.57	Картометрический	1.00	-
335	451970.98	1297152.70	Картометрический	1.00	-
336	451982.54	1297121.23	Картометрический	1.00	-
337	451986.41	1297110.76	Картометрический	1.00	-
338	451991.75	1297096.36	Картометрический	1.00	-
339	452001.15	1297070.68	Картометрический	1.00	-
340	452017.59	1297019.99	Картометрический	1.00	-
341	452017.89	1297019.01	Картометрический	1.00	-
342	452027.31	1296988.18	Картометрический	1.00	-
343	452029.64	1296980.54	Картометрический	1.00	-
344	452043.35	1296931.26	Картометрический	1.00	-
345	452045.69	1296924.70	Картометрический	1.00	-
346	452057.14	1296928.34	Картометрический	1.00	-
347	452086.53	1296934.28	Картометрический	1.00	-
348	452083.09	1296950.28	Картометрический	1.00	-
349	452090.43	1296951.07	Картометрический	1.00	-
350	452120.14	1296960.41	Картометрический	1.00	-
351	452139.93	1296968.43	Картометрический	1.00	-
352	452175.90	1296979.29	Картометрический	1.00	-
353	452207.74	1296915.01	Картометрический	1.00	-
354	452235.06	1296862.60	Картометрический	1.00	-
355	452267.57	1296887.26	Картометрический	1.00	-
356	452292.50	1296912.60	Картометрический	1.00	-
357	452318.23	1297012.97	Картометрический	1.00	-
358	452393.99	1297070.44	Картометрический	1.00	-
359	452355.66	1297127.68	Картометрический	1.00	-
360	452435.26	1297176.88	Картометрический	1.00	-
361	452463.49	1297207.06	Картометрический	1.00	-
362	452465.52	1297238.36	Картометрический	1.00	-
363	452448.59	1297294.66	Картометрический	1.00	-
364	452446.70	1297294.06	Картометрический	1.00	-
365	452445.77	1297294.45	Картометрический	1.00	-
366	452445.38	1297295.38	Картометрический	1.00	-
367	452445.77	1297296.31	Картометрический	1.00	-
368	452447.76	1297297.40	Картометрический	1.00	-
369	452438.90	1297326.87	Картометрический	1.00	-
370	452506.17	1297316.74	Картометрический	1.00	-
371	452519.42	1297277.65	Картометрический	1.00	-

1	2	3	4	5	6
372	452547.51	1297214.01	Картометрический	1.00	-
373	452550.47	1297209.45	Картометрический	1.00	-
374	452592.61	1297217.49	Картометрический	1.00	-
375	452570.91	1297307.02	Картометрический	1.00	-
376	452601.92	1297303.74	Картометрический	1.00	-
377	452646.31	1297299.67	Картометрический	1.00	-
378	452759.62	1297270.66	Картометрический	1.00	-
379	452883.49	1297220.23	Картометрический	1.00	-
380	452920.76	1297191.86	Картометрический	1.00	-
381	453069.96	1297120.85	Картометрический	1.00	-
382	453149.46	1297110.85	Картометрический	1.00	-
383	453345.34	1297133.01	Картометрический	1.00	-
384	453461.35	1297162.79	Картометрический	1.00	-
385	453519.96	1297164.07	Картометрический	1.00	-
386	453636.94	1297171.93	Картометрический	1.00	-
387	453705.90	1297149.08	Картометрический	1.00	-
388	453739.31	1297143.21	Картометрический	1.00	-
389	453798.46	1297145.30	Картометрический	1.00	-
390	453804.99	1297164.24	Картометрический	1.00	-
391	453861.23	1297154.63	Картометрический	1.00	-
392	453922.00	1297099.48	Картометрический	1.00	-
393	453965.48	1297066.68	Картометрический	1.00	-
394	454138.78	1296952.66	Картометрический	1.00	-
395	454214.15	1296879.03	Картометрический	1.00	-
396	454242.49	1296740.47	Картометрический	1.00	-
397	454298.08	1296717.52	Картометрический	1.00	-
398	454320.08	1296690.08	Картометрический	1.00	-
399	454475.30	1296567.04	Картометрический	1.00	-
400	454525.14	1296564.86	Картометрический	1.00	-
401	454638.90	1296604.38	Картометрический	1.00	-
402	454675.02	1296603.91	Картометрический	1.00	-
403	454717.39	1296575.18	Картометрический	1.00	-
404	454759.73	1296532.00	Картометрический	1.00	-
1	454836.69	1296496.44	Картометрический	1.00	-
405	452192.10	1298039.22	Картометрический	1.00	-
406	452193.12	1298095.30	Картометрический	1.00	-
407	452136.86	1298096.21	Картометрический	1.00	-
408	452117.50	1298094.08	Картометрический	1.00	-
409	452068.60	1298090.68	Картометрический	1.00	-
410	452074.21	1298029.00	Картометрический	1.00	-
411	452129.02	1298036.16	Картометрический	1.00	-
405	452192.10	1298039.22	Картометрический	1.00	-
412	451861.45	1297965.26	Картометрический	1.00	-
413	451878.88	1298030.73	Картометрический	1.00	-
414	451901.52	1298090.13	Картометрический	1.00	-
415	451734.39	1298198.84	Картометрический	1.00	-

1	2	3	4	5	6
416	451760.65	1298111.51	Картометрический	1.00	-
417	451752.20	1297920.23	Картометрический	1.00	-
418	451785.68	1297915.29	Картометрический	1.00	-
419	451822.39	1297926.28	Картометрический	1.00	-
412	451861.45	1297965.26	Картометрический	1.00	-
420	453103.23	1299205.71	Картометрический	1.00	-
421	453162.78	1299257.24	Картометрический	1.00	-
422	453168.65	1299284.16	Картометрический	1.00	-
423	453163.43	1299303.28	Картометрический	1.00	-
424	453131.18	1299331.18	Картометрический	1.00	-
425	453060.23	1299268.92	Картометрический	1.00	-
420	453103.23	1299205.71	Картометрический	1.00	-
3. Сведения о характерных точках части (частей) границы объекта					
Обозначение характерных точек части границы	Координаты, м		Метод определения координат характерной точки	Средняя квадратическая погрешность положения характерной точки (M <sub>t</sub> ), м	Описание обозначения точки на местности (при наличии)
	X	Y			
1	2	3	4	5	6
Часть №					
-	-	-	-	-	-



ГРАФИЧЕСКОЕ ОПИСАНИЕ  
местоположения границ

Общественно-деловая зона села Урыв-Покровка – ОД/1

(наименование объекта, местоположение границ которого описано  
(далее-объект))

## Раздел 1

Сведения об объекте		
№ п/п	Характеристики объекта	Описание характеристик
1	2	3
1	Местоположение объекта	Воронежская область, Острогожский муниципальный район, Урывское сельское поселение, село Урыв-Покровка
2	Площадь объекта $\pm$ величина погрешности определения площади ( $P \pm \text{Дельта } P$ )	-
3	Иные характеристики объекта	-

Сведения о местоположении границ объекта					
1. Система координат: МСК - 36, зона 1					
2. Сведения о характерных точках границ объекта					
Обозначение характерных точек границ	Координаты, м		Метод определения координат характерной точки	Средняя квадратическая погрешность положения характерной точки (Мт), м	Описание обозначения точки на местности (при наличии)
	X	Y			
1	2	3	4	5	6
1	452207.74	1296915.01	Картометрический	1.00	-
2	452175.90	1296979.29	Картометрический	1.00	-
3	452139.93	1296968.43	Картометрический	1.00	-
4	452120.14	1296960.41	Картометрический	1.00	-
5	452090.43	1296951.07	Картометрический	1.00	-
6	452083.09	1296950.28	Картометрический	1.00	-
7	452086.53	1296934.28	Картометрический	1.00	-
8	452057.14	1296928.34	Картометрический	1.00	-
9	452045.69	1296924.70	Картометрический	1.00	-
10	452049.16	1296913.95	Аналитический	0.30	-
11	452058.66	1296885.75	Аналитический	0.50	-
12	452071.47	1296847.86	Аналитический	0.50	-
13	452078.72	1296851.06	Аналитический	0.50	-
14	452135.60	1296881.09	Аналитический	0.50	-
15	452161.15	1296894.38	Аналитический	0.50	-
16	452178.08	1296902.21	Картометрический	1.00	-
1	452207.74	1296915.01	Картометрический	1.00	-
17	452012.66	1297235.32	Аналитический	0.10	-
18	452011.34	1297239.96	Аналитический	0.10	-
19	451994.19	1297295.05	Аналитический	0.10	-
20	451969.56	1297287.98	Аналитический	0.10	-
21	451947.82	1297281.70	Аналитический	0.10	-
22	451934.90	1297313.61	Картометрический	1.00	-
23	451933.11	1297318.46	Картометрический	1.00	-
24	452108.01	1297371.23	Картометрический	1.00	-
25	452098.13	1297411.33	Картометрический	1.00	-
26	452214.73	1297444.45	Картометрический	1.00	-
27	452213.32	1297455.37	Картометрический	1.00	-
28	452212.84	1297459.59	Картометрический	1.00	-
29	452211.59	1297485.95	Картометрический	1.00	-
30	452205.53	1297485.13	Картометрический	1.00	-
31	452178.75	1297480.96	Картометрический	1.00	-
32	452169.97	1297478.68	Картометрический	1.00	-
33	452159.24	1297477.70	Картометрический	1.00	-

1	2	3	4	5	6
34	452143.79	1297475.60	Картометрический	1.00	-
35	452113.34	1297471.21	Картометрический	1.00	-
36	452105.95	1297485.39	Картометрический	1.00	-
37	452091.39	1297513.34	Картометрический	1.00	-
38	452067.53	1297509.72	Картометрический	1.00	-
39	451991.80	1297488.99	Картометрический	1.00	-
40	451867.07	1297452.39	Картометрический	1.00	-
41	451879.62	1297407.18	Картометрический	1.00	-
42	451832.37	1297393.87	Картометрический	1.00	-
43	451818.26	1297439.22	Картометрический	1.00	-
44	451788.43	1297428.95	Картометрический	1.00	-
45	451799.84	1297381.22	Аналитический	0.10	-
46	451783.46	1297376.40	Аналитический	0.10	-
47	451786.59	1297364.07	Картометрический	1.00	-
48	451760.06	1297356.13	Картометрический	1.00	-
49	451781.07	1297276.08	Картометрический	1.00	-
50	451811.30	1297283.73	Картометрический	1.00	-
51	451892.87	1297306.65	Картометрический	1.00	-
52	451894.11	1297302.18	Картометрический	1.00	-
53	451889.00	1297300.73	Картометрический	1.00	-
54	451892.69	1297288.35	Картометрический	1.00	-
55	451903.62	1297291.33	Картометрический	1.00	-
56	451898.84	1297308.50	Картометрический	1.00	-
57	451902.35	1297309.72	Картометрический	1.00	-
58	451898.64	1297323.24	Картометрический	1.00	-
59	451913.45	1297327.28	Картометрический	1.00	-
60	451916.55	1297315.46	Картометрический	1.00	-
61	451919.49	1297304.01	Картометрический	1.00	-
62	451943.86	1297220.82	Картометрический	1.00	-
63	451954.39	1297223.19	Аналитический	0.10	-
64	451967.95	1297226.23	Аналитический	0.10	-
65	451985.70	1297228.24	Аналитический	0.10	-
66	451994.58	1297230.64	Аналитический	0.10	-
17	452012.66	1297235.32	Аналитический	0.10	-
67	450880.85	1296509.30	Картометрический	1.00	-
68	450879.43	1296564.54	Картометрический	1.00	-
69	450830.23	1296565.66	Картометрический	1.00	-
70	450835.12	1296511.15	Картометрический	1.00	-
67	450880.85	1296509.30	Картометрический	1.00	-

3. Сведения о характерных точках части (частей) границы объекта					
Обозначение характерных точек части границы	Координаты, м		Метод определения координат характерной точки	Средняя квадратическая погрешность положения характерной точки (M), м	Описание обозначения точки на местности (при наличии)
	X	Y			
1	2	3	4	5	6
Часть №					
-	-	-	-	-	-



## ГРАФИЧЕСКОЕ ОПИСАНИЕ

местоположения границ

Зона улиц, дорог, инженерной и транспортной инфраструктуры  
села Урьв-Покровка – ИТ1/1(наименование объекта, местоположение границ которого описано  
(далее-объект))

## Раздел 1

Сведения об объекте		
№ п/п	Характеристики объекта	Описание характеристик
1	2	3
1	Местоположение объекта	Воронежская область, Острогожский муниципальный район, Урьвское сельское поселение, село Урьв-Покровка
2	Площадь объекта $\pm$ величина погрешности определения площади ( $P \pm \text{Дельта } P$ )	-
3	Иные характеристики объекта	-

## Раздел 2

Сведения о местоположении границ объекта					
1. Система координат: МСК - 36, зона 1					
2. Сведения о характерных точках границ объекта					
Обозначение характерных точек границ	Координаты, м		Метод определения координат характерной точки	Средняя квадратическая погрешность положения характерной точки (Мт), м	Описание обозначения точки на местности (при наличии)
	X	Y			
1	2	3	4	5	6
1	452034.85	1296944.46	Аналитический	0.30	-
2	452007.86	1297015.02	Аналитический	0.30	-
3	452017.89	1297019.01	Аналитический	0.30	-
4	452017.59	1297019.99	Картометрический	1.00	-
5	452001.15	1297070.68	Картометрический	1.00	-
6	451991.75	1297096.36	Картометрический	1.00	-
7	451986.41	1297110.76	Картометрический	1.00	-
8	451982.54	1297121.23	Картометрический	1.00	-
9	451970.98	1297152.70	Картометрический	1.00	-
10	451968.59	1297158.57	Картометрический	1.00	-
11	451958.52	1297183.34	Картометрический	1.00	-
12	451948.88	1297202.89	Картометрический	1.00	-
13	451943.86	1297220.82	Картометрический	1.00	-
14	451919.49	1297304.01	Картометрический	1.00	-
15	451916.55	1297315.46	Картометрический	1.00	-
16	451913.45	1297327.28	Картометрический	1.00	-
17	451898.64	1297323.24	Картометрический	1.00	-
18	451902.35	1297309.72	Картометрический	1.00	-
19	451903.23	1297307.17	Картометрический	1.00	-
20	451909.32	1297289.97	Картометрический	1.00	-
21	451924.16	1297244.81	Картометрический	1.00	-
22	451938.74	1297200.43	Картометрический	1.00	-
23	451956.50	1297148.44	Картометрический	1.00	-
24	451968.24	1297115.81	Картометрический	1.00	-
25	451971.61	1297106.05	Картометрический	1.00	-
26	451977.09	1297090.99	Картометрический	1.00	-
27	451986.17	1297065.59	Картометрический	1.00	-
28	451990.03	1297052.64	Картометрический	1.00	-
29	451990.89	1297052.73	Аналитический	0.10	-
30	452005.68	1297007.80	Аналитический	0.10	-
31	452003.69	1297006.91	Картометрический	1.00	-
32	452012.64	1296977.45	Картометрический	1.00	-
33	452019.29	1296953.85	Аналитический	0.30	-
1	452034.85	1296944.46	Аналитический	0.30	-

1	2	3	4	5	6
34	453042.09	1298937.67	Аналитический	0.30	
35	453032.15	1298938.06	Аналитический	0.30	
36	453042.87	1298971.38	Аналитический	0.30	
37	453039.48	1298976.29	Аналитический	0.30	
38	453042.85	1298998.33	Картометрический	1.00	
39	452970.03	1298987.04	Картометрический	1.00	
40	452979.05	1298944.60	Картометрический	1.00	
41	452990.55	1298943.60	Аналитический	0.30	
42	452997.06	1298933.87	Аналитический	0.30	
43	453006.79	1298927.36	Аналитический	0.30	
44	453018.27	1298925.08	Аналитический	0.30	
45	453029.75	1298927.36	Аналитический	0.30	
46	453039.48	1298933.87	Аналитический	0.30	
34	453042.09	1298937.67	Аналитический	0.30	

## 3. Сведения о характерных точках части (частей) границы объекта

Обозначение характерных точек части границы	Координаты, м		Метод определения координат характерной точки	Средняя квадратическая погрешность положения характерной точки (Mt), м	Описание обозначения точки на местности (при наличии)
	X	Y			
1	2	3	4	5	6
Часть №					
-	-	-	-	-	-



## ГРАФИЧЕСКОЕ ОПИСАНИЕ

местоположения границ

Зона сельскохозяйственного использования в границах населенного пункта

села Урьв-Покровка – СХ1/1

(наименование объекта, местоположение границ которого описано  
(далее-объект))

## Раздел 1

Сведения об объекте		
№ п/п	Характеристики объекта	Описание характеристик
1	2	3
1	Местоположение объекта	Воронежская область, Острогожский муниципальный район, Урьвское сельское поселение, село Урьв-Покровка
2	Площадь объекта $\pm$ величина погрешности определения площади ( $P \pm \Delta P$ )	-
3	Иные характеристики объекта	-

## Раздел 2

Сведения о местоположении границ объекта					
1. Система координат: МСК - 36, зона 1					
2. Сведения о характерных точках границ объекта					
Обозначение характерных точек границ	Координаты, м		Метод определения координат характерной точки	Средняя квадратическая погрешность положения характерной точки (Мт), м	Описание обозначения точки на местности (при наличии)
	X	Y			
1	2	3	4	5	6
1	453738.92	1297110.46	Картометрический	1.00	-
2	453739.31	1297143.21	Картометрический	1.00	-
3	453705.90	1297149.08	Картометрический	1.00	-
4	453636.94	1297171.93	Картометрический	1.00	-
5	453519.96	1297164.07	Картометрический	1.00	-
6	453517.28	1297129.53	Картометрический	1.00	-
7	453523.80	1297087.72	Картометрический	1.00	-
1	453738.92	1297110.46	Картометрический	1.00	-
8	453792.41	1297456.93	Картометрический	1.00	-
9	453810.42	1297483.38	Картометрический	1.00	-
10	453697.91	1297559.77	Картометрический	1.00	-
11	453694.14	1297788.02	Картометрический	1.00	-
12	453669.60	1297753.70	Картометрический	1.00	-
13	453656.43	1297517.21	Картометрический	1.00	-
8	453792.41	1297456.93	Картометрический	1.00	-
14	453060.36	1298600.78	Картометрический	1.00	-
15	453074.44	1298679.40	Картометрический	1.00	-
16	452495.06	1298588.88	Картометрический	1.00	-
17	452485.81	1298504.10	Картометрический	1.00	-
18	452414.03	1298311.18	Картометрический	1.00	-
19	452422.36	1298263.92	Картометрический	1.00	-
20	452403.76	1298205.82	Картометрический	1.00	-
21	452577.69	1298156.23	Картометрический	1.00	-
22	452591.64	1298246.10	Картометрический	1.00	-
23	452660.20	1298377.03	Картометрический	1.00	-
24	452695.46	1298406.16	Картометрический	1.00	-
25	452715.39	1298412.54	Картометрический	1.00	-
26	452710.54	1298440.90	Картометрический	1.00	-
27	452723.27	1298447.55	Картометрический	1.00	-
28	452720.55	1298452.80	Картометрический	1.00	-
29	452707.57	1298458.36	Картометрический	1.00	-
30	452734.72	1298512.22	Картометрический	1.00	-
31	452840.43	1298601.90	Картометрический	1.00	-

1	2	3	4	5	6
14	453060.36	1298600.78	Картометрический	1.00	-
32	453042.85	1298998.33	Картометрический	1.00	-
33	453070.26	1299177.10	Картометрический	1.00	-
34	453103.23	1299205.71	Картометрический	1.00	-
35	453060.23	1299268.92	Картометрический	1.00	-
36	453131.18	1299331.18	Картометрический	1.00	-
37	453078.95	1299357.79	Картометрический	1.00	-
38	452986.88	1299381.63	Картометрический	1.00	-
39	453035.09	1299336.33	Картометрический	1.00	-
40	453007.97	1299291.91	Картометрический	1.00	-
41	452977.74	1299260.68	Картометрический	1.00	-
42	452959.92	1299238.71	Картометрический	1.00	-
43	452941.00	1299211.93	Картометрический	1.00	-
44	452933.86	1299156.88	Картометрический	1.00	-
45	452970.03	1298987.04	Картометрический	1.00	-
32	453042.85	1298998.33	Картометрический	1.00	-
46	452799.48	1299352.59	Картометрический	1.00	-
47	452865.39	1299412.67	Картометрический	1.00	-
48	452856.38	1299422.02	Картометрический	1.00	-
49	452885.91	1299450.60	Картометрический	1.00	-
50	452886.69	1299449.79	Картометрический	1.00	-
51	452911.10	1299425.11	Картометрический	1.00	-
52	452951.17	1299466.82	Картометрический	1.00	-
53	452920.25	1299499.05	Картометрический	1.00	-
54	452825.48	1299614.80	Картометрический	1.00	-
55	452760.85	1299654.22	Картометрический	1.00	-
56	452700.87	1299566.25	Картометрический	1.00	-
57	452632.50	1299481.22	Картометрический	1.00	-
58	452746.58	1299417.49	Картометрический	1.00	-
59	452779.34	1299383.50	Картометрический	1.00	-
46	452799.48	1299352.59	Картометрический	1.00	-
60	452701.45	1299198.64	Картометрический	1.00	-
61	452643.54	1299198.64	Картометрический	1.00	-
62	452544.38	1299240.86	Картометрический	1.00	-
63	452495.96	1299287.73	Картометрический	1.00	-
64	452449.47	1299191.86	Картометрический	1.00	-
65	452411.90	1299189.34	Картометрический	1.00	-
66	452375.11	1299214.98	Картометрический	1.00	-
67	452353.46	1299179.94	Картометрический	1.00	-
68	452392.18	1299157.94	Картометрический	1.00	-
69	452315.15	1299011.56	Картометрический	1.00	-
70	452339.85	1298994.88	Картометрический	1.00	-
71	452466.90	1299161.64	Картометрический	1.00	-
72	452481.62	1299134.53	Картометрический	1.00	-

1	2	3	4	5	6
73	452538.37	1299093.66	Картометрический	1.00	-
74	452555.42	1299092.11	Картометрический	1.00	-
75	452573.24	1299108.58	Картометрический	1.00	-
60	452701.45	1299198.64	Картометрический	1.00	-
76	451861.45	1297965.26	Картометрический	1.00	-
77	451878.88	1298030.73	Картометрический	1.00	-
78	451901.52	1298090.13	Картометрический	1.00	-
79	451734.39	1298198.84	Картометрический	1.00	-
80	451760.65	1298111.51	Картометрический	1.00	-
81	451752.20	1297920.23	Картометрический	1.00	-
82	451785.68	1297915.29	Картометрический	1.00	-
83	451822.39	1297926.28	Картометрический	1.00	-
76	451861.45	1297965.26	Картометрический	1.00	-
84	450804.03	1296402.97	Картометрический	1.00	-
85	450853.33	1296435.39	Картометрический	1.00	-
86	450880.85	1296509.30	Картометрический	1.00	-
87	450835.12	1296511.15	Картометрический	1.00	-
88	450830.23	1296565.66	Картометрический	1.00	-
89	450879.43	1296564.54	Картометрический	1.00	-
90	450920.11	1296587.89	Картометрический	1.00	-
91	450905.34	1296622.42	Картометрический	1.00	-
92	450837.70	1296677.63	Картометрический	1.00	-
93	450784.96	1296643.57	Картометрический	1.00	-
94	450728.40	1296646.28	Картометрический	1.00	-
95	450707.87	1296667.20	Картометрический	1.00	-
96	450671.76	1296626.22	Картометрический	1.00	-
97	450631.94	1296609.87	Картометрический	1.00	-
98	450615.04	1296600.78	Картометрический	1.00	-
99	450600.57	1296586.62	Картометрический	1.00	-
100	450597.08	1296554.08	Картометрический	1.00	-
101	450640.86	1296509.92	Картометрический	1.00	-
102	450689.66	1296416.18	Картометрический	1.00	-
103	450778.76	1296443.68	Картометрический	1.00	-
84	450804.03	1296402.97	Картометрический	1.00	-

## 3. Сведения о характерных точках части (частей) границы объекта

Обозначение характерных точек части границы	Координаты, м		Метод определения координат характерной точки	Средняя квадратическая погрешность положения характерной точки (Мт), м	Описание обозначения точки на местности (при наличии)
	X	Y			
1	2	3	4	5	6
Часть №					
-	-	-	-	-	-



ГРАФИЧЕСКОЕ ОПИСАНИЕ  
местоположения границ

Зона сельскохозяйственного производства села Урыв-Покровка – СХ2/1

(наименование объекта, местоположение границ которого описано  
(далее-объект))

## Раздел 1

Сведения об объекте		
№ п/п	Характеристики объекта	Описание характеристик
1	2	3
1	Местоположение объекта	Воронежская область, Острогожский муниципальный район, Урывское сельское поселение, село Урыв-Покровка
2	Площадь объекта $\pm$ величина погрешности определения площади ( $P \pm \text{Дельта } P$ )	-
3	Иные характеристики объекта	-

## Раздел 2

Сведения о местоположении границ объекта					
1. Система координат: МСК - 36, зона 1					
2. Сведения о характерных точках границ объекта					
Обозначение характерных точек границ	Координаты, м		Метод определения координат характерной точки	Средняя квадратическая погрешность положения характерной точки (М), м	Описание обозначения точки на местности (при наличии)
	X	Y			
1	2	3	4	5	6
1	452193.90	1296687.42	Аналитический	0.30	-
2	452190.51	1296695.05	Аналитический	0.30	-
3	452184.73	1296706.55	Аналитический	0.30	-
4	452184.28	1296707.44	Аналитический	0.30	-
5	452157.27	1296693.68	Аналитический	0.30	-
6	452157.72	1296692.79	Аналитический	0.30	-
7	452144.88	1296686.47	Аналитический	0.30	-
8	452152.24	1296674.37	Аналитический	0.30	-
9	452158.80	1296666.42	Аналитический	0.30	-
1	452193.90	1296687.42	Аналитический	0.30	-
10	452104.32	1296675.64	Аналитический	0.30	-
12	452042.29	1296786.10	Аналитический	0.30	-
14	451970.94	1296747.21	Аналитический	0.30	-
16	452017.03	1296665.11	Аналитический	0.30	-
18	452075.93	1296695.98	Аналитический	0.30	-
20	452089.92	1296668.66	Аналитический	0.30	-
10	452104.32	1296675.64	Аналитический	0.30	-
3. Сведения о характерных точках части (частей) границы объекта					
Обозначение характерных точек части границы	Координаты, м		Метод определения координат характерной точки	Средняя квадратическая погрешность положения характерной точки (М), м	Описание обозначения точки на местности (при наличии)
	X	Y			
1	2	3	4	5	6
Часть №					
-	-	-	-	-	-



ГРАФИЧЕСКОЕ ОПИСАНИЕ  
местоположения границ

Зона ритуальных объектов села Урыв-Покровка – СН1/1

(наименование объекта, местоположение границ которого описано  
(далее-объект))

## Раздел 1

Сведения об объекте		
№ п/п	Характеристики объекта	Описание характеристик
1	2	3
1	Местоположение объекта	Воронежская область, Острогожский муниципальный район, Урывское сельское поселение, село Урыв-Покровка
2	Площадь объекта $\pm$ величина погрешности определения площади ( $P \pm \text{Дельта } P$ )	-
3	Иные характеристики объекта	-

## Раздел 2

Сведения о местоположении границ объекта					
1. Система координат: МСК - 36, зона 1					
2. Сведения о характерных точках границ объекта					
Обозначение характерных точек границ	Координаты, м		Метод определения координат характерной точки	Средняя квадратическая погрешность положения характерной точки (Мт), м	Описание обозначения точки на местности (при наличии)
	X	Y			
1	2	3	4	5	6
1	450994.38	1296670.12	Картометрический	1.00	-
2	451047.81	1296690.78	Картометрический	1.00	-
3	451034.72	1296727.46	Картометрический	1.00	-
4	451012.05	1296787.68	Картометрический	1.00	-
5	450936.68	1296733.52	Картометрический	1.00	-
1	450994.38	1296670.12	Картометрический	1.00	-
6	452192.10	1298039.22	Картометрический	1.00	-
7	452193.12	1298095.30	Картометрический	1.00	-
8	452136.86	1298096.21	Картометрический	1.00	-
9	452117.50	1298094.08	Картометрический	1.00	-
10	452068.60	1298090.68	Картометрический	1.00	-
11	452074.21	1298029.00	Картометрический	1.00	-
12	452129.02	1298036.16	Картометрический	1.00	-
6	452192.10	1298039.22	Картометрический	1.00	-
13	452315.15	1299011.56	Картометрический	1.00	-
14	452392.18	1299157.94	Картометрический	1.00	-
15	452353.46	1299179.94	Картометрический	1.00	-
16	452313.11	1299155.96	Картометрический	1.00	-
17	452288.76	1299135.02	Картометрический	1.00	-
18	452237.22	1299059.82	Картометрический	1.00	-
19	452258.40	1299041.77	Картометрический	1.00	-
13	452315.15	1299011.56	Картометрический	1.00	-
3. Сведения о характерных точках части (частей) границы объекта					
Обозначение характерных точек части границы	Координаты, м		Метод определения координат характерной точки	Средняя квадратическая погрешность положения характерной точки (Мт), м	Описание обозначения точки на местности (при наличии)
	X	Y			
1	2	3	4	5	6
Часть №					
-	-	-	-	-	-



Приложение № 2  
к правилам землепользования и застройки  
Урьевского сельского поселения  
Острогожского муниципального района  
Воронежской области

ГРАФИЧЕСКОЕ ОПИСАНИЕ МЕСТОПОЛОЖЕНИЯ ГРАНИЦ  
ТЕРРИТОРИАЛЬНЫХ ЗОН ХУТОРА ВЕСЁЛЫЙ

ГРАФИЧЕСКОЕ ОПИСАНИЕ  
местоположения границ

Зона застройки индивидуальными жилыми домами хутора Весёлый – Ж1/2

(наименование объекта, местоположение границ которого описано  
(далее-объект))

## Раздел 1

Сведения об объекте		
№ п/п	Характеристики объекта	Описание характеристик
1	2	3
1	Местоположение объекта	Воронежская область, Острогожский муниципальный район, Урывское сельское поселение, хутор Весёлый
2	Площадь объекта $\pm$ величина погрешности определения площади ( $P \pm \Delta P$ )	-
3	Иные характеристики объекта	-

## Раздел 2

Сведения о местоположении границ объекта					
1. Система координат: МСК - 36, зона 1					
2. Сведения о характерных точках границ объекта					
Обозначение характерных точек границ	Координаты, м		Метод определения координат характерной точки	Средняя квадратическая погрешность положения характерной точки (М), м	Описание обозначения точки на местности (при наличии)
	X	Y			
1	2	3	4	5	6
1	460225.34	1291352.94	Картометрический	5.00	-
2	460274.60	1291407.86	Картометрический	5.00	-
3	460251.18	1291468.07	Картометрический	5.00	-
4	460301.38	1291544.99	Картометрический	5.00	-
5	460343.19	1291574.51	Картометрический	5.00	-
6	460456.26	1291649.96	Картометрический	5.00	-
7	460503.61	1291685.30	Картометрический	5.00	-
8	460527.72	1291696.76	Картометрический	5.00	-
9	460467.17	1291772.36	Картометрический	5.00	-
10	460447.93	1291822.40	Картометрический	5.00	-
11	460430.47	1291891.04	Картометрический	5.00	-
12	460363.38	1292011.64	Картометрический	5.00	-
13	460259.91	1291939.80	Картометрический	5.00	-
14	460248.62	1291929.36	Картометрический	5.00	-
15	460236.15	1291917.84	Картометрический	5.00	-
16	460167.38	1291846.89	Картометрический	5.00	-
17	460127.38	1291781.78	Картометрический	5.00	-
18	460101.82	1291759.04	Картометрический	5.00	-
19	460071.14	1291752.21	Картометрический	5.00	-
20	460059.74	1291742.08	Картометрический	5.00	-
21	460177.47	1291670.80	Картометрический	5.00	-
22	460192.52	1291667.07	Картометрический	5.00	-
23	460181.07	1291643.96	Картометрический	5.00	-
24	460172.43	1291659.55	Картометрический	5.00	-
25	460052.77	1291732.29	Картометрический	5.00	-
26	460029.76	1291684.67	Картометрический	5.00	-
27	460004.23	1291644.92	Картометрический	5.00	-
28	459953.10	1291545.12	Картометрический	5.00	-
29	459920.40	1291463.73	Картометрический	5.00	-
30	460108.38	1291456.92	Картометрический	1.00	-
31	460215.27	1291370.76	Картометрический	1.00	-
1	460225.34	1291352.94	Картометрический	5.00	-

## 3. Сведения о характерных точках части (частей) границы объекта

Обозначение характерных точек части границы	Координаты, м		Метод определения координат характерной точки	Средняя квадратическая погрешность положения характерной точки (M), м	Описание обозначения точки на местности (при наличии)
	X	Y			
1	2	3	4	5	6
Часть №					
-	-	-	-	-	-



ГРАФИЧЕСКОЕ ОПИСАНИЕ  
местоположения границ

Зона ритуальных объектов хутора Весёлый – СН1/2

(наименование объекта, местоположение границ которого описано  
(далее-объект))

## Раздел 1

Сведения об объекте		
№ п/п	Характеристики объекта	Описание характеристик
1	2	3
1	Местоположение объекта	Воронежская область, Острогожский муниципальный район, Урывское сельское поселение, хутор Весёлый
2	Площадь объекта $\pm$ величина погрешности определения площади ( $P \pm \text{Дельта } P$ )	-
3	Иные характеристики объекта	-

## Раздел 2

Сведения о местоположении границ объекта					
1. Система координат: МСК - 36, зона 1					
2. Сведения о характерных точках границ объекта					
Обозначение характерных точек границ	Координаты, м		Метод определения координат характерной точки	Средняя квадратическая погрешность положения характерной точки (М), м	Описание обозначения точки на местности (при наличии)
	X	Y			
1	2	3	4	5	6
1	460518.05	1291661.02	Аналитический	0.10	-
2	460542.20	1291673.83	Аналитический	0.10	-
3	460542.62	1291674.69	Аналитический	0.10	-
4	460527.72	1291696.76	Аналитический	0.10	-
5	460503.61	1291685.30	Аналитический	0.10	-
1	460518.05	1291661.02	Аналитический	0.10	-
3. Сведения о характерных точках части (частей) границы объекта					
Обозначение характерных точек части границы	Координаты, м		Метод определения координат характерной точки	Средняя квадратическая погрешность положения характерной точки (М), м	Описание обозначения точки на местности (при наличии)
	X	Y			
1	2	3	4	5	6
Часть №					
-	-	-	-	-	-



Приложение № 3  
к правилам землепользования и застройки  
Урьевского сельского поселения  
Острогожского муниципального района  
Воронежской области

ГРАФИЧЕСКОЕ ОПИСАНИЕ МЕСТОПОЛОЖЕНИЯ ГРАНИЦ  
ТЕРРИТОРИАЛЬНЫХ ЗОН ХУТОРА НОВО-УСПЕНКА

ГРАФИЧЕСКОЕ ОПИСАНИЕ  
местоположения границ

Зона застройки индивидуальными жилыми домами хутора Ново-Успенка – Ж1/3

(наименование объекта, местоположение границ которого описано  
(далее-объект))

## Раздел 1

Сведения об объекте		
№ п/п	Характеристики объекта	Описание характеристик
1	2	3
1	Местоположение объекта	Воронежская область, Острогожский муниципальный район, Урывское сельское поселение, хутор Ново-Успенка
2	Площадь объекта $\pm$ величина погрешности определения площади ( $P \pm \Delta P$ )	-
3	Иные характеристики объекта	-

## Раздел 2

## Сведения о местоположении границ объекта

1. Система координат: МСК - 36, зона 1

2. Сведения о характерных точках границ объекта

Обозначение характерных точек границ	Координаты, м		Метод определения координат характерной точки	Средняя квадратическая погрешность положения характерной точки (Мт), м	Описание обозначения точки на местности (при наличии)
	X	Y			
1	2	3	4	5	6
1	459565.78	1292045.87	Картометрический	1.00	-
2	459590.19	1292088.25	Картометрический	1.00	-
3	459602.07	1292169.28	Картометрический	1.00	-
4	459602.11	1292169.51	Картометрический	1.00	-
5	459589.19	1292298.23	Картометрический	1.00	-
6	459589.17	1292298.48	Картометрический	1.00	-
7	459547.73	1292376.86	Картометрический	1.00	-
8	459446.80	1292406.14	Картометрический	1.00	-
9	459438.90	1292408.43	Картометрический	1.00	-
10	459253.52	1292481.42	Картометрический	1.00	-
11	459159.51	1292517.20	Картометрический	1.00	-
12	459150.70	1292520.55	Картометрический	1.00	-
13	459057.15	1292555.36	Картометрический	1.00	-
14	459055.73	1292555.60	Картометрический	1.00	-
15	458960.84	1292571.72	Картометрический	1.00	-
16	458956.62	1292572.43	Картометрический	1.00	-
17	458841.79	1292596.43	Картометрический	1.00	-
18	458613.76	1292640.16	Картометрический	1.00	-
19	458501.90	1292703.11	Картометрический	1.00	-
20	458498.37	1292705.50	Картометрический	1.00	-
21	458430.50	1292751.27	Картометрический	1.00	-
22	458363.83	1292775.38	Картометрический	1.00	-
23	458349.25	1292780.65	Картометрический	1.00	-
24	458337.06	1292777.26	Картометрический	1.00	-
25	458301.81	1292707.53	Картометрический	1.00	-
26	458290.02	1292683.48	Картометрический	1.00	-
27	458288.44	1292666.08	Картометрический	1.00	-
28	458257.45	1292623.86	Картометрический	1.00	-
29	458228.41	1292656.59	Картометрический	1.00	-
30	458188.70	1292654.85	Картометрический	1.00	-
31	458115.51	1292741.80	Картометрический	1.00	-
32	458111.37	1292746.73	Картометрический	1.00	-
33	458110.55	1292741.25	Картометрический	1.00	-
34	458106.87	1292735.24	Картометрический	1.00	-

1	2	3	4	5	6
35	458101.25	1292731.76	Картометрический	1.00	-
36	458096.21	1292730.01	Картометрический	1.00	-
37	458088.08	1292725.75	Картометрический	1.00	-
38	458082.65	1292721.49	Картометрический	1.00	-
39	458075.88	1292717.62	Картометрический	1.00	-
40	458070.07	1292712.19	Картометрический	1.00	-
41	458061.93	1292706.38	Картометрический	1.00	-
42	458044.50	1292707.55	Картометрический	1.00	-
43	458028.62	1292704.83	Картометрический	1.00	-
44	458005.38	1292706.77	Картометрический	1.00	-
45	457975.94	1292711.81	Картометрический	1.00	-
46	457956.57	1292703.28	Картометрический	1.00	-
47	457928.29	1292689.34	Картометрический	1.00	-
48	457914.34	1292682.75	Картометрический	1.00	-
49	457902.72	1292670.36	Картометрический	1.00	-
50	457886.84	1292653.70	Картометрический	1.00	-
51	457876.77	1292645.57	Картометрический	1.00	-
52	457874.45	1292634.33	Картометрический	1.00	-
53	457857.35	1292631.85	Картометрический	1.00	-
54	457840.55	1292624.84	Картометрический	1.00	-
55	457825.45	1292603.24	Картометрический	1.00	-
56	457815.57	1292595.98	Картометрический	1.00	-
57	457785.54	1292584.36	Картометрический	1.00	-
58	457770.05	1292572.74	Картометрический	1.00	-
59	457748.74	1292546.59	Картометрический	1.00	-
60	457734.20	1292532.96	Картометрический	1.00	-
61	457762.58	1292511.89	Картометрический	1.00	-
62	457724.72	1292405.68	Картометрический	1.00	-
63	457726.36	1292338.88	Картометрический	1.00	-
64	457809.83	1292408.23	Аналитический	0.10	-
65	457824.30	1292417.96	Картометрический	1.00	-
66	457868.50	1292452.04	Картометрический	1.00	-
67	457912.57	1292481.84	Картометрический	1.00	-
68	457986.56	1292471.25	Картометрический	1.00	-
69	458114.56	1292399.57	Картометрический	1.00	-
70	458116.77	1292398.28	Картометрический	1.00	-
71	458195.64	1292336.48	Картометрический	1.00	-
72	458310.39	1292249.85	Картометрический	1.00	-
73	458393.97	1292192.61	Картометрический	1.00	-
74	458394.60	1292192.16	Картометрический	1.00	-
75	458499.93	1292144.76	Картометрический	1.00	-
76	458508.35	1292157.28	Картометрический	1.00	-
77	458528.32	1292187.60	Картометрический	1.00	-
78	458534.34	1292200.28	Картометрический	1.00	-
79	458537.47	1292213.19	Картометрический	1.00	-
80	458541.05	1292229.07	Картометрический	1.00	-
81	458545.84	1292249.94	Картометрический	1.00	-
82	458549.05	1292279.73	Картометрический	1.00	-

1	2	3	4	5	6
83	458548.24	1292291.79	Картометрический	1.00	-
84	458566.76	1292292.58	Картометрический	1.00	-
85	458577.78	1292289.32	Картометрический	1.00	-
86	458588.72	1292288.93	Картометрический	1.00	-
87	458649.93	1292290.05	Картометрический	1.00	-
88	458662.19	1292290.46	Картометрический	1.00	-
89	458663.99	1292274.97	Картометрический	1.00	-
90	458650.15	1292274.35	Картометрический	1.00	-
91	458652.76	1292251.79	Картометрический	1.00	-
92	458652.96	1292247.17	Картометрический	1.00	-
93	458653.31	1292234.03	Картометрический	1.00	-
94	458654.06	1292141.47	Картометрический	1.00	-
95	458708.41	1292138.30	Картометрический	1.00	-
96	458801.15	1292111.69	Картометрический	1.00	-
97	458891.91	1292093.81	Картометрический	1.00	-
98	458868.01	1292084.44	Картометрический	1.00	-
99	458879.25	1291976.34	Картометрический	1.00	-
100	458881.57	1291953.57	Картометрический	1.00	-
101	458882.70	1291943.33	Картометрический	1.00	-
102	458830.67	1291907.39	Картометрический	1.00	-
103	458858.14	1291904.69	Картометрический	1.00	-
104	459126.52	1291874.01	Картометрический	1.00	-
105	459134.77	1291877.19	Картометрический	1.00	-
106	459403.39	1291980.45	Картометрический	1.00	-
107	459423.51	1291982.09	Картометрический	1.00	-
108	459429.77	1291982.60	Картометрический	1.00	-
1	459565.78	1292045.87	Картометрический	1.00	-

## 3. Сведения о характерных точках части (частей) границы объекта

Обозначение характерных точек части границы	Координаты, м		Метод определения координат характерной точки	Средняя квадратическая погрешность положения характерной точки (M), м	Описание обозначения точки на местности (при наличии)
	X	Y			
1	2	3	4	5	6
Часть №					
-	-	-	-	-	-



ГРАФИЧЕСКОЕ ОПИСАНИЕ  
местоположения границ

Общественно-деловая зона хутора Ново-Успенка – ОД/3

(наименование объекта, местоположение границ которого описано  
(далее-объект))

## Раздел 1

Сведения об объекте		
№ п/п	Характеристики объекта	Описание характеристик
1	2	3
1	Местоположение объекта	Воронежская область, Острогожский муниципальный район, Урывское сельское поселение, хутор Ново-Успенка
2	Площадь объекта $\pm$ величина погрешности определения площади ( $P \pm \Delta P$ )	-
3	Иные характеристики объекта	-

## Раздел 2

Сведения о местоположении границ объекта					
1. Система координат: МСК - 36, зона 1					
2. Сведения о характерных точках границ объекта					
Обозначение характерных точек границ	Координаты, м		Метод определения координат характерной точки	Средняя квадратическая погрешность положения характерной точки (М), м	Описание обозначения точки на местности (при наличии)
	X	Y			
1	2	3	4	5	6
1	458654.06	1292141.47	Картометрический	1.00	-
2	458653.31	1292234.03	Картометрический	1.00	-
3	458652.96	1292247.17	Картометрический	1.00	-
4	458652.76	1292251.79	Картометрический	1.00	-
5	458650.15	1292274.35	Картометрический	1.00	-
6	458588.30	1292272.51	Картометрический	1.00	-
7	458568.34	1292271.52	Картометрический	1.00	-
8	458564.85	1292263.69	Картометрический	1.00	-
9	458562.17	1292249.71	Картометрический	1.00	-
10	458557.39	1292225.74	Картометрический	1.00	-
11	458553.37	1292208.59	Картометрический	1.00	-
12	458549.04	1292191.94	Картометрический	1.00	-
13	458542.72	1292178.06	Картометрический	1.00	-
14	458522.31	1292148.52	Картометрический	1.00	-
15	458519.63	1292144.53	Картометрический	1.00	-
16	458614.96	1292143.41	Картометрический	1.00	-
1	458654.06	1292141.47	Картометрический	1.00	-
3. Сведения о характерных точках части (частей) границы объекта					
Обозначение характерных точек части границы	Координаты, м		Метод определения координат характерной точки	Средняя квадратическая погрешность положения характерной точки (М), м	Описание обозначения точки на местности (при наличии)
	X	Y			
1	2	3	4	5	6
Часть №					
-	-	-	-	-	-



## ГРАФИЧЕСКОЕ ОПИСАНИЕ

местоположения границ

Зона улиц, дорог, инженерной и транспортной инфраструктуры хутора

Ново-Успенка – ИТ1/3

(наименование объекта, местоположение границ которого описано  
(далее-объект))

## Раздел 1

Сведения об объекте		
№ п/п	Характеристики объекта	Описание характеристик
1	2	3
1	Местоположение объекта	Воронежская область, Острогожский муниципальный район, Урывское сельское поселение, хутор Ново-Успенка
2	Площадь объекта $\pm$ величина погрешности определения площади ( $P \pm \Delta P$ )	-
3	Иные характеристики объекта	-

Сведения о местоположении границ объекта					
1. Система координат: МСК - 36, зона 1					
2. Сведения о характерных точках границ объекта					
Обозначение характерных точек границ	Координаты, м		Метод определения координат характерной точки	Средняя квадратическая погрешность положения характерной точки (М), м	Описание обозначения точки на местности (при наличии)
	X	Y			
1	2	3	4	5	6
1	458881.57	1291953.57	Картометрический	0.10	-
2	458879.25	1291976.34	Картометрический	0.10	-
3	458857.93	1291972.70	Картометрический	0.10	-
4	458861.65	1291949.81	Картометрический	0.10	-
1	458881.57	1291953.57	Картометрический	0.10	-
5	458663.99	1292274.97	Картометрический	0.10	-
6	458662.19	1292290.46	Картометрический	0.10	-
7	458649.93	1292290.05	Картометрический	0.10	-
8	458588.72	1292288.93	Картометрический	0.10	-
9	458577.78	1292289.32	Картометрический	0.10	-
10	458566.76	1292292.58	Картометрический	0.10	-
11	458548.24	1292291.79	Картометрический	0.10	-
12	458549.05	1292279.73	Картометрический	0.10	-
13	458545.84	1292249.94	Картометрический	0.10	-
14	458541.05	1292229.07	Картометрический	0.10	-
15	458537.47	1292213.19	Картометрический	0.10	-
16	458534.34	1292200.28	Картометрический	0.10	-
17	458528.32	1292187.60	Картометрический	0.10	-
18	458508.35	1292157.28	Картометрический	0.10	-
19	458499.93	1292144.76	Картометрический	0.10	-
20	458519.63	1292144.53	Картометрический	0.10	-
21	458522.31	1292148.52	Картометрический	0.10	-
22	458542.72	1292178.06	Картометрический	0.10	-
23	458549.04	1292191.94	Картометрический	0.10	-
24	458553.37	1292208.59	Картометрический	0.10	-
25	458557.39	1292225.74	Картометрический	0.10	-
26	458562.17	1292249.71	Картометрический	0.10	-
27	458564.85	1292263.69	Картометрический	0.10	-
28	458568.34	1292271.52	Картометрический	0.10	-
29	458588.30	1292272.51	Картометрический	0.10	-
30	458650.15	1292274.35	Картометрический	0.10	-
5	458663.99	1292274.97	Картометрический	0.10	-

## 3. Сведения о характерных точках части (частей) границы объекта

Обозначение характерных точек части границы	Координаты, м		Метод определения координат характерной точки	Средняя квадратическая погрешность положения характерной точки (M), м	Описание обозначения точки на местности (при наличии)
	X	Y			
1	2	3	4	5	6
Часть №					
-	-	-	-	-	-



ГРАФИЧЕСКОЕ ОПИСАНИЕ  
местоположения границЗона сельскохозяйственного использования в границах населенного пункта хутора  
Ново-Успенка – СХ1/3(наименование объекта, местоположение границ которого описано  
(далее-объект))

## Раздел 1

Сведения об объекте		
№ п/п	Характеристики объекта	Описание характеристик
1	2	3
1	Местоположение объекта	Воронежская область, Острогожский муниципальный район, Урьвовское сельское поселение, хутор Ново-Успенка
2	Площадь объекта $\pm$ величина погрешности определения площади ( $P \pm \text{Дельта } P$ )	-
3	Иные характеристики объекта	-

Сведения о местоположении границ объекта					
1. Система координат: МСК - 36, зона 1					
2. Сведения о характерных точках границ объекта					
Обозначение характерных точек границ	Координаты, м		Метод определения координат характерной точки	Средняя квадратическая погрешность положения характерной точки (Мт), м	Описание обозначения точки на местности (при наличии)
	X	Y			
1	2	3	4	5	6
1	458257.45	1292623.86	Картометрический	1.00	-
2	458288.44	1292666.08	Картометрический	1.00	-
3	458290.02	1292683.48	Картометрический	1.00	-
4	458301.81	1292707.53	Картометрический	1.00	-
5	458337.06	1292777.26	Картометрический	1.00	-
6	458349.25	1292780.65	Картометрический	1.00	-
7	458360.90	1292808.74	Картометрический	1.00	-
8	458296.18	1292849.21	Картометрический	1.00	-
9	458230.06	1292839.67	Картометрический	1.00	-
10	458192.74	1292832.39	Картометрический	1.00	-
11	458111.37	1292746.73	Картометрический	1.00	-
12	458115.51	1292741.80	Картометрический	1.00	-
13	458188.70	1292654.85	Картометрический	1.00	-
14	458228.41	1292656.59	Картометрический	1.00	-
1	458257.45	1292623.86	Картометрический	1.00	-
15	458275.24	1292671.03	Картометрический	1.00	-
16	458296.66	1292713.51	Картометрический	1.00	-
17	458267.48	1292729.11	Картометрический	1.00	-
18	458200.34	1292777.61	Картометрический	1.00	-
19	458185.09	1292742.51	Картометрический	1.00	-
20	458200.20	1292720.63	Картометрический	1.00	-
15	458275.24	1292671.03	Картометрический	1.00	-
3. Сведения о характерных точках части (частей) границы объекта					
Обозначение характерных точек части границы	Координаты, м		Метод определения координат характерной точки	Средняя квадратическая погрешность положения характерной точки (Мт), м	Описание обозначения точки на местности (при наличии)
	X	Y			
1	2	3	4	5	6
Часть №					

1	2	3	4	5	6
-	-	-	-	-	-



ГРАФИЧЕСКОЕ ОПИСАНИЕ  
местоположения границ

Зона ритуальных объектов хутора Ново-Успенка – СН1/3

(наименование объекта, местоположение границ которого описано  
(далее-объект))

Раздел 1

Сведения об объекте		
№ п/п	Характеристики объекта	Описание характеристик
1	2	3
1	Местоположение объекта	Воронежская область, Острогожский муниципальный район, Урывское сельское поселение, хутор Ново-Успенка
2	Площадь объекта $\pm$ величина погрешности определения площади ( $P \pm \text{Дельта } P$ )	-
3	Иные характеристики объекта	-

## Раздел 2

Сведения о местоположении границ объекта					
1. Система координат: МСК - 36, зона 1					
2. Сведения о характерных точках границ объекта					
Обозначение характерных точек границ	Координаты, м		Метод определения координат характерной точки	Средняя квадратическая погрешность положения характерной точки (М), м	Описание обозначения точки на местности (при наличии)
	X	Y			
1	2	3	4	5	6
1	458275.24	1292671.03	Картометрический	1.00	-
2	458296.66	1292713.51	Картометрический	1.00	-
3	458267.48	1292729.11	Картометрический	1.00	-
4	458200.34	1292777.61	Картометрический	1.00	-
5	458185.09	1292742.51	Картометрический	1.00	-
6	458200.20	1292720.63	Картометрический	1.00	-
1	458275.24	1292671.03	Картометрический	1.00	-
3. Сведения о характерных точках части (частей) границы объекта					
Обозначение характерных точек части границы	Координаты, м		Метод определения координат характерной точки	Средняя квадратическая погрешность положения характерной точки (М), м	Описание обозначения точки на местности (при наличии)
	X	Y			
1	2	3	4	5	6
Часть №					
-	-	-	-	-	-



Приложение № 4  
к правилам землепользования и застройки  
Урьевского сельского поселения  
Острогожского муниципального района  
Воронежской области

ГРАФИЧЕСКОЕ ОПИСАНИЕ МЕСТОПОЛОЖЕНИЯ ГРАНИЦ  
ТЕРРИТОРИАЛЬНЫХ ЗОН РАСПОЛОЖЕННЫХ ЗА ГРАНИЦАМИ  
НАСЕЛЕННЫХ ПУНКТОВ НА ТЕРРИТОРИИ УРЫВСКОГО СЕЛЬСКОГО  
ПОСЕЛЕНИЯ

ГРАФИЧЕСКОЕ ОПИСАНИЕ  
местоположения границ

Зона улиц, дорог, инженерной и транспортной инфраструктуры за границами  
населенных пунктов – ИТ1

(наименование объекта, местоположение границ которого описано  
(далее-объект))

Раздел 1

Сведения об объекте		
№ п/п	Характеристики объекта	Описание характеристик
1	2	3
1	Местоположение объекта	Воронежская область, Острогожский муниципальный район, Урьвское сельское поселение
2	Площадь объекта $\pm$ величина погрешности определения площади ( $P \pm \Delta P$ )	-
3	Иные характеристики объекта	-

## Раздел 2

Сведения о местоположении границ объекта					
1. Система координат: МСК - 36, зона 1					
2. Сведения о характерных точках границ объекта					
Обозначение характерных точек границ	Координаты, м		Метод определения координат характерной точки	Средняя квадратическая погрешность положения характерной точки (М), м	Описание обозначения точки на местности (при наличии)
	X	Y			
1	2	3	4	5	6
1	460913.77	1292232.75	Аналитический	0.30	-
2	460901.41	1292275.78	Аналитический	0.30	-
3	460880.97	1292346.91	Аналитический	0.30	-
4	460877.11	1292348.17	Аналитический	0.30	-
5	460802.06	1292372.67	Аналитический	0.30	-
6	460692.58	1292393.58	Аналитический	0.30	-
7	460585.15	1292382.94	Аналитический	0.30	-
8	460480.38	1292364.39	Аналитический	0.30	-
9	460383.39	1292330.62	Аналитический	0.30	-
10	460289.03	1292292.23	Аналитический	0.30	-
11	460196.23	1292254.26	Аналитический	0.30	-
12	460104.56	1292216.80	Аналитический	0.30	-
13	460012.99	1292179.35	Аналитический	0.30	-
14	459919.94	1292141.28	Аналитический	0.30	-
15	459826.87	1292103.21	Аналитический	0.30	-
16	459734.76	1292065.51	Аналитический	0.30	-
17	459642.10	1292027.62	Аналитический	0.30	-
18	459549.81	1291989.86	Аналитический	0.30	-
19	459457.28	1291952.01	Аналитический	0.30	-
20	459363.95	1291913.82	Аналитический	0.30	-
21	459271.47	1291875.84	Аналитический	0.30	-
22	459178.74	1291837.83	Аналитический	0.30	-
23	459087.21	1291800.35	Аналитический	0.30	-
24	458991.93	1291761.15	Аналитический	0.30	-
25	458901.06	1291724.04	Аналитический	0.30	-
26	458808.55	1291686.13	Аналитический	0.30	-
27	458716.78	1291648.55	Аналитический	0.30	-
28	458624.33	1291610.67	Аналитический	0.30	-
29	458531.28	1291572.55	Аналитический	0.30	-
30	458438.68	1291534.60	Аналитический	0.30	-
31	458430.03	1291531.06	Аналитический	0.10	-
32	458434.33	1291563.37	Картометрический	1.00	-
33	458436.56	1291588.69	Картометрический	1.00	-

1	2	3	4	5	6
34	458437.20	1291614.22	Картометрический	1.00	-
35	458436.68	1291627.75	Картометрический	1.00	-
36	458435.93	1291662.44	Картометрический	1.00	-
37	458433.93	1291707.87	Картометрический	1.00	-
38	458431.58	1291750.55	Картометрический	1.00	-
39	458428.65	1291810.77	Картометрический	1.00	-
40	458427.01	1291847.33	Картометрический	1.00	-
41	458426.00	1291884.18	Картометрический	1.00	-
42	458424.14	1291918.50	Картометрический	1.00	-
43	458421.10	1291954.71	Картометрический	1.00	-
44	458420.72	1291986.56	Картометрический	1.00	-
45	458421.13	1291991.22	Картометрический	1.00	-
46	458422.60	1291995.49	Картометрический	1.00	-
47	458437.44	1292018.97	Картометрический	1.00	-
48	458466.40	1292062.71	Картометрический	1.00	-
49	458496.96	1292110.76	Картометрический	1.00	-
50	458519.63	1292144.53	Картометрический	1.00	-
51	458499.93	1292144.76	Картометрический	1.00	-
52	458482.95	1292119.50	Аналитический	2.50	-
53	458452.07	1292072.50	Аналитический	2.50	-
54	458424.17	1292028.04	Аналитический	2.50	-
55	458409.55	1292003.85	Аналитический	2.50	-
56	458406.40	1291997.02	Аналитический	2.50	-
57	458404.83	1291988.45	Картометрический	1.00	-
58	458405.96	1291962.14	Картометрический	1.00	-
59	458407.00	1291918.50	Картометрический	1.00	-
60	458408.86	1291884.18	Картометрический	1.00	-
61	458409.87	1291847.33	Картометрический	1.00	-
62	458411.51	1291810.77	Картометрический	1.00	-
63	458414.44	1291750.55	Картометрический	1.00	-
64	458416.79	1291707.87	Картометрический	1.00	-
65	458418.79	1291662.44	Картометрический	1.00	-
66	458420.39	1291625.55	Картометрический	1.00	-
67	458420.40	1291602.89	Картометрический	1.00	-
68	458420.08	1291591.05	Картометрический	1.00	-
69	458417.19	1291563.37	Картометрический	1.00	-
70	458412.84	1291530.71	Картометрический	1.00	-
71	458411.76	1291523.59	Аналитический	0.30	-
72	458393.81	1291516.24	Аналитический	0.30	-
73	458023.49	1291364.39	Аналитический	0.30	-
74	457975.75	1291344.79	Аналитический	0.30	-
75	457883.33	1291306.88	Аналитический	0.30	-
76	457792.05	1291269.47	Аналитический	0.30	-
77	457697.98	1291230.81	Аналитический	0.30	-
78	457606.85	1291193.44	Аналитический	0.30	-
79	457512.43	1291154.66	Аналитический	0.30	-
80	457421.05	1291117.20	Аналитический	0.30	-

1	2	3	4	5	6
81	457329.85	1291079.78	Аналитический	0.30	-
82	457235.69	1291041.12	Аналитический	0.30	-
83	457144.55	1291003.71	Аналитический	0.30	-
84	457051.82	1290965.60	Аналитический	0.30	-
85	456958.91	1290927.42	Аналитический	0.30	-
86	456866.62	1290889.50	Аналитический	0.30	-
87	456774.29	1290851.58	Аналитический	0.30	-
88	456680.57	1290813.04	Аналитический	0.30	-
89	456588.36	1290775.15	Аналитический	0.30	-
90	456496.04	1290737.24	Аналитический	0.30	-
91	456422.10	1290706.87	Аналитический	0.30	-
92	456316.27	1290639.93	Картометрический	5.00	-
93	456232.98	1290606.25	Картометрический	5.00	-
94	456144.47	1290568.18	Картометрический	5.00	-
95	456008.34	1290514.23	Картометрический	5.00	-
96	455922.57	1290478.02	Картометрический	5.00	-
97	455875.27	1290458.99	Картометрический	5.00	-
98	455841.70	1290444.86	Картометрический	5.00	-
99	455836.46	1290453.27	Аналитический	0.30	-
100	455805.74	1290502.52	Аналитический	0.30	-
101	455767.88	1290562.14	Аналитический	0.30	-
102	455725.86	1290628.07	Аналитический	0.30	-
103	455672.78	1290711.36	Аналитический	0.30	-
104	455605.77	1290816.49	Аналитический	0.30	-
105	455516.34	1290956.22	Аналитический	0.30	-
106	455441.50	1291074.10	Аналитический	0.30	-
107	455352.65	1291210.88	Аналитический	0.30	-
108	455265.26	1291350.52	Аналитический	0.30	-
109	455205.65	1291445.77	Аналитический	0.30	-
110	455157.07	1291523.39	Аналитический	0.30	-
111	455101.23	1291611.73	Аналитический	0.30	-
112	455036.56	1291713.92	Аналитический	0.30	-
113	454978.98	1291804.85	Аналитический	0.30	-
114	454940.47	1291866.32	Аналитический	0.30	-
115	454890.66	1291945.24	Аналитический	0.30	-
116	454808.54	1292075.35	Аналитический	0.30	-
117	454797.03	1292092.29	Аналитический	0.30	-
118	454738.40	1292186.86	Аналитический	0.30	-
119	454677.20	1292283.75	Аналитический	0.30	-
120	454634.54	1292351.28	Аналитический	0.30	-
121	454570.92	1292452.30	Аналитический	0.30	-
122	454553.52	1292479.56	Аналитический	0.30	-
123	454487.34	1292583.26	Аналитический	0.30	-
124	454440.66	1292657.17	Аналитический	0.30	-
125	454435.61	1292665.17	Аналитический	0.30	-
126	454403.35	1292716.24	Аналитический	0.30	-
127	454355.70	1292791.07	Аналитический	0.30	-

1	2	3	4	5	6
128	454298.11	1292881.50	Аналитический	0.30	-
129	454246.71	1292963.08	Аналитический	0.30	-
130	454218.74	1293007.87	Аналитический	0.30	-
131	454188.18	1293056.76	Аналитический	0.30	-
132	454155.79	1293107.41	Аналитический	0.30	-
133	454117.75	1293169.46	Аналитический	0.30	-
134	454101.32	1293196.99	Аналитический	0.30	-
135	454081.15	1293231.54	Аналитический	0.30	-
136	454063.60	1293263.16	Аналитический	0.30	-
137	454029.29	1293327.12	Аналитический	0.30	-
138	453997.04	1293387.24	Аналитический	0.30	-
139	453993.27	1293396.38	Аналитический	0.30	-
140	453951.36	1293479.15	Аналитический	0.30	-
141	453912.20	1293556.48	Аналитический	0.30	-
142	453860.53	1293656.93	Аналитический	0.30	-
143	453814.80	1293745.83	Аналитический	0.30	-
144	453765.39	1293841.87	Аналитический	0.30	-
145	453723.05	1293924.17	Аналитический	0.30	-
146	453677.46	1294013.18	Аналитический	0.30	-
147	453631.60	1294102.71	Аналитический	0.30	-
148	453565.19	1294232.39	Аналитический	0.30	-
149	453551.82	1294258.61	Аналитический	0.30	-
150	453479.97	1294395.89	Аналитический	0.30	-
151	453440.29	1294474.46	Аналитический	0.30	-
152	453365.27	1294619.65	Аналитический	0.30	-
153	453311.53	1294725.97	Аналитический	0.30	-
154	453233.84	1294879.69	Аналитический	0.30	-
155	453172.96	1294993.49	Аналитический	0.30	-
156	453110.03	1295115.62	Аналитический	0.30	-
157	453055.29	1295223.04	Аналитический	0.30	-
158	453024.46	1295287.89	Аналитический	0.30	-
159	453013.82	1295311.88	Аналитический	0.30	-
160	452977.40	1295399.26	Аналитический	0.30	-
161	452933.04	1295505.42	Аналитический	0.30	-
162	452905.43	1295571.48	Аналитический	0.30	-
163	452877.37	1295636.99	Аналитический	0.30	-
164	452840.09	1295720.75	Аналитический	0.30	-
165	452822.79	1295761.01	Аналитический	0.30	-
166	452799.17	1295815.56	Аналитический	0.30	-
167	452762.57	1295899.00	Аналитический	0.30	-
168	452752.34	1295923.05	Аналитический	0.30	-
169	452741.63	1295940.00	Аналитический	0.30	-
170	452693.51	1295999.41	Аналитический	0.30	-
171	452642.03	1296063.83	Аналитический	0.30	-
172	452579.63	1296141.92	Аналитический	0.30	-
173	452517.13	1296220.13	Аналитический	0.30	-
174	452453.36	1296299.93	Аналитический	0.30	-

1	2	3	4	5	6
175	452391.65	1296377.20	Аналитический	0.30	-
176	452329.47	1296455.06	Аналитический	0.30	-
177	452268.07	1296531.93	Аналитический	0.30	-
178	452250.12	1296554.41	Аналитический	0.30	-
179	452234.74	1296573.84	Аналитический	0.30	-
180	452194.81	1296622.78	Аналитический	0.30	-
181	452184.82	1296634.89	Аналитический	0.30	-
182	452158.80	1296666.42	Аналитический	0.30	-
183	452152.24	1296674.37	Аналитический	0.30	-
184	452144.88	1296686.47	Аналитический	0.30	-
185	452135.59	1296701.75	Аналитический	0.30	-
186	452130.89	1296710.21	Аналитический	0.30	-
187	452121.50	1296727.11	Аналитический	0.30	-
188	452108.29	1296753.01	Аналитический	0.30	-
189	452088.94	1296799.61	Аналитический	0.30	-
190	452068.57	1296855.30	Аналитический	0.30	-
191	452059.65	1296880.66	Аналитический	0.30	-
192	452049.16	1296913.95	Аналитический	0.30	-
193	452043.35	1296931.26	Аналитический	0.30	-
194	452029.64	1296980.54	Аналитический	0.30	-
195	452027.31	1296988.18	Аналитический	0.30	-
196	452017.89	1297019.01	Аналитический	0.30	-
197	452007.86	1297015.02	Аналитический	0.30	-
198	452034.85	1296944.46	Аналитический	0.30	-
199	452019.29	1296953.85	Аналитический	0.30	-
200	452026.96	1296926.59	Аналитический	0.30	-
201	452033.01	1296908.90	Аналитический	0.30	-
202	452043.50	1296875.61	Аналитический	0.30	-
203	452052.42	1296850.25	Аналитический	0.30	-
204	452072.14	1296793.69	Аналитический	0.30	-
205	452092.42	1296745.55	Аналитический	0.30	-
206	452105.41	1296719.91	Аналитический	0.30	-
207	452120.98	1296691.29	Аналитический	0.30	-
208	452138.64	1296663.26	Аналитический	0.30	-
209	452157.46	1296638.32	Аналитический	0.30	-
210	452179.51	1296610.71	Аналитический	0.30	-
211	452219.64	1296561.18	Аналитический	0.30	-
212	452234.88	1296541.85	Аналитический	0.30	-
213	452287.72	1296476.25	Аналитический	0.30	-
214	452346.57	1296401.59	Аналитический	0.30	-
215	452400.72	1296334.42	Аналитический	0.30	-
216	452437.23	1296289.13	Аналитический	0.30	-
217	452479.28	1296236.96	Аналитический	0.30	-
218	452563.22	1296131.87	Аналитический	0.30	-
219	452627.21	1296051.77	Аналитический	0.30	-
220	452677.91	1295988.30	Аналитический	0.30	-
221	452724.54	1295929.98	Аналитический	0.30	-

1	2	3	4	5	6
222	452734.23	1295914.71	Аналитический	0.30	-
223	452746.06	1295892.27	Аналитический	0.30	-
224	452781.98	1295807.96	Аналитический	0.30	-
225	452805.80	1295752.32	Аналитический	0.30	-
226	452822.91	1295712.83	Аналитический	0.30	-
227	452859.83	1295627.97	Аналитический	0.30	-
228	452887.65	1295563.56	Аналитический	0.30	-
229	452915.90	1295499.05	Аналитический	0.30	-
230	452942.68	1295434.79	Аналитический	0.30	-
231	452960.73	1295391.49	Аналитический	0.30	-
232	452997.47	1295303.81	Аналитический	0.30	-
233	453008.11	1295279.82	Аналитический	0.30	-
234	453036.59	1295213.86	Аналитический	0.30	-
235	453091.94	1295106.14	Аналитический	0.30	-
236	453124.35	1295044.19	Аналитический	0.30	-
237	453154.44	1294985.14	Аналитический	0.30	-
238	453213.45	1294869.35	Аналитический	0.30	-
239	453263.49	1294771.16	Аналитический	0.30	-
240	453348.62	1294609.12	Аналитический	0.30	-
241	453356.24	1294594.23	Аналитический	0.30	-
242	453476.18	1294359.57	Аналитический	0.30	-
243	453499.93	1294313.22	Аналитический	0.30	-
244	453534.87	1294247.93	Аналитический	0.30	-
245	453548.74	1294221.50	Аналитический	0.30	-
246	453612.96	1294095.75	Аналитический	0.30	-
247	453659.29	1294005.03	Аналитический	0.30	-
248	453705.04	1293915.44	Аналитический	0.30	-
249	453747.97	1293831.37	Аналитический	0.30	-
250	453796.14	1293738.60	Аналитический	0.30	-
251	453842.20	1293649.89	Аналитический	0.30	-
252	453896.30	1293545.70	Аналитический	0.30	-
253	453933.48	1293472.74	Аналитический	0.30	-
254	453976.50	1293388.31	Аналитический	0.30	-
255	453981.90	1293376.83	Аналитический	0.30	-
256	454011.64	1293320.21	Аналитический	0.30	-
257	454047.66	1293251.64	Аналитический	0.30	-
258	454064.80	1293220.84	Аналитический	0.30	-
259	454084.87	1293185.77	Аналитический	0.30	-
260	454100.81	1293158.17	Аналитический	0.30	-
261	454140.02	1293096.66	Аналитический	0.30	-
262	454172.41	1293046.01	Аналитический	0.30	-
263	454202.97	1292997.12	Аналитический	0.30	-
264	454233.83	1292944.96	Аналитический	0.30	-
265	454282.36	1292870.68	Аналитический	0.30	-
266	454337.98	1292782.58	Аналитический	0.30	-
267	454386.24	1292706.19	Аналитический	0.30	-
268	454422.72	1292648.44	Аналитический	0.30	-

1	2	3	4	5	6
269	454470.97	1292572.08	Аналитический	0.30	-
270	454504.99	1292518.85	Аналитический	0.30	-
271	454537.14	1292468.56	Аналитический	0.30	-
272	454578.37	1292404.07	Аналитический	0.30	-
273	454618.17	1292340.74	Аналитический	0.30	-
274	454660.86	1292272.81	Аналитический	0.30	-
275	454721.93	1292175.32	Аналитический	0.30	-
276	454781.19	1292081.50	Аналитический	0.30	-
277	454792.77	1292064.60	Аналитический	0.30	-
278	454847.39	1291977.68	Аналитический	0.30	-
279	454896.38	1291899.73	Аналитический	0.30	-
280	454924.35	1291855.21	Аналитический	0.30	-
281	454962.80	1291793.48	Аналитический	0.30	-
282	455020.79	1291703.17	Аналитический	0.30	-
283	455085.46	1291600.98	Аналитический	0.30	-
284	455139.50	1291515.59	Аналитический	0.30	-
285	455189.88	1291435.02	Аналитический	0.30	-
286	455247.79	1291343.66	Аналитический	0.30	-
287	455301.07	1291259.60	Аналитический	0.30	-
288	455333.89	1291207.82	Аналитический	0.30	-
289	455380.75	1291133.88	Аналитический	0.30	-
290	455424.97	1291062.86	Аналитический	0.30	-
291	455462.02	1291006.22	Аналитический	0.30	-
292	455500.57	1290945.47	Аналитический	0.30	-
293	455544.34	1290876.50	Аналитический	0.30	-
294	455589.45	1290805.41	Аналитический	0.30	-
295	455676.67	1290668.24	Аналитический	0.30	-
296	455730.82	1290584.04	Аналитический	0.30	-
297	455771.62	1290518.92	Аналитический	0.30	-
298	455788.88	1290491.37	Аналитический	0.30	-
299	455819.71	1290441.50	Аналитический	0.30	-
300	455822.33	1290437.05	Аналитический	0.30	-
301	455763.03	1290413.64	Аналитический	0.30	-
302	455687.77	1290382.71	Аналитический	0.30	-
303	455613.80	1290350.33	Аналитический	0.30	-
304	455486.56	1290298.11	Аналитический	0.30	-
305	455374.64	1290254.56	Аналитический	0.30	-
306	455325.98	1290233.56	Аналитический	0.30	-
307	455209.81	1290187.04	Картометрический	5.00	-
308	455021.27	1290113.91	Картометрический	5.00	-
309	454924.79	1290071.89	Картометрический	5.00	-
310	454878.79	1290052.41	Картометрический	5.00	-
311	454849.35	1290038.52	Картометрический	5.00	-
312	454812.76	1290016.96	Картометрический	5.00	-
313	454788.17	1290001.55	Картометрический	5.00	-
314	454756.15	1289978.47	Картометрический	5.00	-
315	454779.84	1289952.34	Картометрический	5.00	-

1	2	3	4	5	6
316	454783.17	1289948.66	Картометрический	1.00	-
317	454810.51	1289968.35	Картометрический	1.00	-
318	454833.54	1289982.78	Картометрический	1.00	-
319	454868.07	1290003.12	Картометрический	1.00	-
320	454895.13	1290015.89	Картометрический	1.00	-
321	454940.57	1290035.13	Картометрический	1.00	-
322	455036.49	1290076.91	Картометрический	1.00	-
323	455224.47	1290149.82	Картометрический	1.00	-
324	455341.34	1290196.62	Картометрический	1.00	-
325	455389.82	1290217.54	Картометрический	1.00	-
326	455501.40	1290260.97	Картометрический	1.00	-
327	455629.42	1290313.51	Картометрический	1.00	-
328	455703.39	1290345.89	Картометрический	1.00	-
329	455777.97	1290376.54	Картометрический	5.00	-
330	455850.43	1290405.14	Картометрический	5.00	-
331	455890.49	1290421.99	Картометрический	5.00	-
332	455937.81	1290441.04	Картометрический	5.00	-
333	456023.48	1290477.21	Картометрический	5.00	-
334	456159.75	1290531.20	Картометрический	5.00	-
335	456248.38	1290569.33	Картометрический	5.00	-
336	456331.47	1290602.93	Картометрический	5.00	-
337	456453.65	1290631.18	Картометрический	5.00	-
338	456530.88	1290663.05	Картометрический	5.00	-
339	456621.05	1290699.95	Картометрический	5.00	-
340	456713.55	1290737.97	Картометрический	5.00	-
341	456805.41	1290775.71	Картометрический	5.00	-
342	456896.79	1290813.27	Картометрический	5.00	-
343	456990.77	1290851.86	Картометрический	5.00	-
344	457083.68	1290890.04	Аналитический	0.30	-
345	457176.09	1290928.02	Аналитический	0.30	-
346	457269.14	1290966.25	Аналитический	0.30	-
347	457360.73	1291003.83	Аналитический	0.30	-
348	457454.35	1291042.27	Аналитический	0.30	-
349	457546.17	1291079.94	Аналитический	0.30	-
350	457638.43	1291117.76	Аналитический	0.30	-
351	457730.57	1291155.58	Аналитический	0.30	-
352	457823.65	1291193.81	Аналитический	0.30	-
353	457915.76	1291231.57	Аналитический	0.30	-
354	458008.12	1291269.46	Аналитический	0.30	-
355	458054.86	1291288.64	Аналитический	0.30	-
356	458425.06	1291440.44	Аналитический	0.30	-
357	458470.74	1291459.14	Аналитический	0.30	-
358	458563.23	1291497.03	Аналитический	0.30	-
359	458655.22	1291534.72	Аналитический	0.30	-
360	458748.20	1291572.81	Аналитический	0.30	-
361	458840.51	1291610.63	Аналитический	0.30	-
362	458931.76	1291648.06	Аналитический	0.30	-

1	2	3	4	5	6
363	459025.31	1291686.35	Аналитический	0.30	-
364	459118.90	1291724.72	Аналитический	0.30	-
365	459178.26	1291749.03	Аналитический	0.30	-
366	459210.41	1291762.21	Аналитический	0.30	-
367	459303.69	1291800.44	Аналитический	0.30	-
368	459395.05	1291837.97	Аналитический	0.30	-
369	459489.11	1291876.45	Аналитический	0.30	-
370	459581.97	1291914.43	Аналитический	0.30	-
371	459674.13	1291952.13	Аналитический	0.30	-
372	459683.28	1291955.87	Аналитический	0.30	-
373	459698.98	1291944.12	Аналитический	0.30	-
374	459758.59	1291910.15	Аналитический	0.30	-
375	459938.26	1291802.74	Аналитический	0.30	-
376	460048.39	1291734.99	Аналитический	0.30	-
377	460052.77	1291732.29	Аналитический	0.30	-
378	460172.43	1291659.55	Аналитический	0.30	-
379	460181.07	1291643.96	Аналитический	0.30	-
380	460192.52	1291667.07	Аналитический	0.30	-
381	460177.47	1291670.80	Аналитический	0.30	-
382	460059.74	1291742.08	Аналитический	0.30	-
383	460052.91	1291746.14	Аналитический	0.30	-
384	459937.08	1291814.20	Аналитический	0.50	-
385	459837.43	1291873.94	Аналитический	0.50	-
386	459770.18	1291915.13	Аналитический	0.50	-
387	459711.85	1291951.73	Аналитический	0.50	-
388	459696.66	1291961.35	Аналитический	0.50	-
389	459766.71	1291989.99	Аналитический	0.50	-
390	459858.53	1292027.57	Аналитический	0.30	-
391	459951.76	1292065.70	Аналитический	0.30	-
392	460044.37	1292103.60	Аналитический	0.30	-
393	460135.94	1292141.05	Аналитический	0.30	-
394	460230.41	1292179.72	Аналитический	0.30	-
395	460321.60	1292216.98	Аналитический	0.30	-
396	460413.37	1292254.30	Аналитический	0.30	-
397	460506.81	1292286.78	Аналитический	0.30	-
398	460598.68	1292302.06	Аналитический	0.30	-
399	460692.00	1292306.17	Аналитический	0.30	-
400	460785.74	1292288.76	Аналитический	0.30	-
401	460876.47	1292256.84	Аналитический	0.30	-
402	460913.70	1292232.79	Аналитический	0.30	-
1	460913.77	1292232.75	Аналитический	0.30	-
403	454964.55	1296735.72	Картометрический	5.00	-
404	454974.17	1296750.96	Картометрический	5.00	-
405	454933.70	1296776.17	Картометрический	5.00	-
406	454923.77	1296761.64	Картометрический	5.00	-
403	454964.55	1296735.72	Картометрический	5.00	-

407	454004.07	1297671.76	Аналитический	2.50	-
408	454001.79	1297683.24	Аналитический	2.50	-
409	453995.28	1297692.97	Аналитический	2.50	-
410	453985.55	1297699.48	Аналитический	2.50	-
411	453974.07	1297701.76	Аналитический	2.50	-
412	453962.59	1297699.48	Аналитический	2.50	-
413	453952.86	1297692.97	Аналитический	2.50	-
414	453946.35	1297683.24	Аналитический	2.50	-
415	453944.07	1297671.76	Аналитический	2.50	-
416	453946.35	1297660.28	Аналитический	2.50	-
417	453952.86	1297650.55	Аналитический	2.50	-
418	453962.59	1297644.04	Аналитический	2.50	-
419	453974.07	1297641.76	Аналитический	2.50	-
420	453985.55	1297644.04	Аналитический	2.50	-
421	453995.28	1297650.55	Аналитический	2.50	-
422	454001.79	1297660.28	Аналитический	2.50	-
407	454004.07	1297671.76	Аналитический	2.50	-
423	451188.04	1296382.92	Аналитический	2.50	-
424	451185.75	1296394.40	Аналитический	2.50	-
425	451179.25	1296404.13	Аналитический	2.50	-
426	451169.52	1296410.64	Аналитический	2.50	-
427	451158.04	1296412.92	Аналитический	2.50	-
428	451146.56	1296410.64	Аналитический	2.50	-
429	451136.82	1296404.13	Аналитический	2.50	-
430	451130.32	1296394.40	Аналитический	2.50	-
431	451128.04	1296382.92	Аналитический	2.50	-
432	451130.32	1296371.44	Аналитический	2.50	-
433	451136.82	1296361.71	Аналитический	2.50	-
434	451146.56	1296355.20	Аналитический	2.50	-
435	451158.04	1296352.92	Аналитический	2.50	-
436	451169.52	1296355.20	Аналитический	2.50	-
437	451179.25	1296361.71	Аналитический	2.50	-
438	451185.75	1296371.44	Аналитический	2.50	-
423	451188.04	1296382.92	Аналитический	2.50	-
3. Сведения о характерных точках части (частей) границы объекта					
Обозначение характерных точек части границы	Координаты, м		Метод определения координат характерной точки	Средняя квадратическая погрешность положения характерной точки (Mt), м	Описание обозначения точки на местности (при наличии)
	X	Y			
1	2	3	4	5	6
Часть №					
-	-	-	-	-	-



ГРАФИЧЕСКОЕ ОПИСАНИЕ  
местоположения границ

Зона сельскохозяйственного производства за границами населенных пунктов – СХ2

(наименование объекта, местоположение границ которого описано  
(далее-объект))

## Раздел 1

Сведения об объекте		
№ п/п	Характеристики объекта	Описание характеристик
1	2	3
1	Местоположение объекта	Воронежская область, Острогожский муниципальный район, Урывское сельское поселение
2	Площадь объекта $\pm$ величина погрешности определения площади ( $P \pm \Delta P$ )	-
3	Иные характеристики объекта	-

Сведения о местоположении границ объекта					
1. Система координат: МСК - 36, зона 1					
2. Сведения о характерных точках границ объекта					
Обозначение характерных точек границ	Координаты, м		Метод определения координат характерной точки	Средняя квадратическая погрешность положения характерной точки (Mt), м	Описание обозначения точки на местности (при наличии)
	X	Y			
1	2	3	4	5	6
1	458852.84	1291981.02	Картометрический	1.00	-
2	458830.57	1292097.62	Картометрический	1.00	-
3	458636.50	1292121.06	Картометрический	1.00	-
4	458541.59	1292122.99	Картометрический	1.00	-
5	458471.47	1292044.31	Картометрический	1.00	-
6	458427.86	1291985.09	Картометрический	1.00	-
7	458436.67	1291802.18	Картометрический	1.00	-
8	458562.82	1291756.84	Картометрический	1.00	-
9	458649.04	1291755.45	Картометрический	1.00	-
10	458728.31	1291793.54	Картометрический	1.00	-
11	458742.05	1291934.15	Картометрический	1.00	-
12	458804.30	1291960.49	Картометрический	1.00	-
1	458852.84	1291981.02	Картометрический	1.00	-
13	458392.24	1291820.74	Картометрический	1.00	-
14	458392.96	1291868.73	Картометрический	1.00	-
15	458396.05	1291928.22	Картометрический	1.00	-
16	458401.86	1291986.76	Картометрический	1.00	-
17	458272.39	1292041.35	Аналитический	0.10	-
18	458247.98	1292042.99	Аналитический	0.10	-
19	458084.61	1292022.12	Аналитический	0.10	-
20	457928.99	1292004.52	Картометрический	1.00	-
21	457929.47	1291894.72	Картометрический	1.00	-
22	457949.89	1291876.63	Картометрический	1.00	-
23	457971.85	1291855.84	Картометрический	1.00	-
24	457995.48	1291852.97	Картометрический	1.00	-
25	458004.08	1291824.32	Картометрический	1.00	-
26	458032.01	1291824.32	Картометрический	1.00	-
27	458066.38	1291815.01	Картометрический	1.00	-
28	458077.13	1291817.88	Картометрический	1.00	-
29	458092.17	1291823.61	Картометрический	1.00	-
30	458111.50	1291831.49	Картометрический	1.00	-
31	458125.83	1291825.04	Картометрический	1.00	-
32	458132.27	1291806.42	Картометрический	1.00	-

1	2	3	4	5	6
33	458303.44	1291814.30	Картометрический	1.00	-
34	458319.19	1291815.73	Картометрический	1.00	-
13	458392.24	1291820.74	Картометрический	1.00	-
35	454490.24	1297553.94	Картометрический	1.00	-
36	454506.59	1297581.70	Картометрический	1.00	-
37	454353.31	1297679.55	Картометрический	1.00	-
38	454340.47	1297689.16	Картометрический	1.00	-
39	454328.62	1297654.14	Картометрический	1.00	-
40	454408.89	1297604.85	Картометрический	1.00	-
35	454490.24	1297553.94	Картометрический	1.00	-
41	454075.31	1297497.00	Картометрический	1.00	-
42	454158.98	1297592.68	Картометрический	1.00	-
43	454099.72	1297675.19	Картометрический	1.00	-
44	454074.93	1297698.04	Картометрический	1.00	-
45	454050.13	1297667.83	Картометрический	1.00	-
46	454018.33	1297630.35	Картометрический	1.00	-
47	454036.68	1297614.44	Картометрический	1.00	-
48	454005.58	1297558.00	Картометрический	1.00	-
41	454075.31	1297497.00	Картометрический	1.00	-
49	452978.40	1298665.42	Картометрический	1.00	-
50	452976.66	1298759.33	Картометрический	1.00	-
51	452960.66	1298895.07	Картометрический	1.00	-
52	452887.00	1298890.51	Картометрический	1.00	-
53	452884.03	1298814.29	Картометрический	1.00	-
54	452791.11	1298798.27	Картометрический	1.00	-
55	452781.04	1298726.62	Картометрический	1.00	-
56	452800.85	1298637.04	Картометрический	1.00	-
49	452978.40	1298665.42	Картометрический	1.00	-
57	452283.29	1296685.79	Картометрический	1.00	-
58	452258.89	1296749.29	Картометрический	1.00	-
59	452236.90	1296782.63	Картометрический	1.00	-
60	452233.32	1296780.84	Аналитический	0.30	-
61	452177.83	1296753.12	Картометрический	1.00	-
62	452137.28	1296732.87	Аналитический	0.30	-
63	452145.20	1296716.83	Картометрический	1.00	-
64	452130.89	1296710.21	Картометрический	1.00	-
65	452135.59	1296701.75	Картометрический	1.00	-
66	452144.88	1296686.47	Аналитический	0.10	-
67	452157.72	1296692.79	Аналитический	0.10	-
68	452157.27	1296693.68	Аналитический	0.10	-
69	452184.28	1296707.44	Аналитический	0.10	-
70	452184.73	1296706.55	Аналитический	0.10	-
71	452190.51	1296695.05	Аналитический	0.10	-
72	452193.90	1296687.42	Аналитический	0.10	-

1	2	3	4	5	6
73	452158.80	1296666.42	Аналитический	0.10	-
74	452184.82	1296634.89	Картометрический	1.00	-
57	452283.29	1296685.79	Картометрический	1.00	-
75	452213.79	1296543.04	Картометрический	1.00	-
76	452179.51	1296610.71	Аналитический	0.30	-
77	452157.46	1296638.32	Аналитический	0.30	-
78	452138.64	1296663.26	Аналитический	0.30	-
79	452120.98	1296691.29	Аналитический	0.30	-
80	452101.27	1296681.95	Аналитический	0.30	-
81	452104.32	1296675.64	Аналитический	0.30	-
82	452089.92	1296668.66	Аналитический	0.30	-
83	452075.93	1296695.98	Аналитический	0.30	-
84	452017.03	1296665.11	Картометрический	1.00	-
85	452003.91	1296657.19	Картометрический	1.00	-
86	452047.75	1296581.17	Картометрический	1.00	-
87	452081.14	1296599.08	Картометрический	1.00	-
88	452136.88	1296500.70	Картометрический	1.00	-
75	452213.79	1296543.04	Картометрический	1.00	-
3. Сведения о характерных точках части (частей) границы объекта					
Обозначение характерных точек части границы	Координаты, м		Метод определения координат характерной точки	Средняя квадратическая погрешность положения характерной точки (M <sub>t</sub> ), м	Описание обозначения точки на местности (при наличии)
	X	Y			
1	2	3	4	5	6
Часть №					
-	-	-	-	-	-

