



**ДЕПАРТАМЕНТ  
АРХИТЕКТУРЫ И ГРАДОСТРОИТЕЛЬСТВА  
ВОРОНЕЖСКОЙ ОБЛАСТИ**

Правительство Воронежской области

**ЗАРЕГИСТРИРОВАНО**

« 14 » 06 2023

Регистрационный номер № 651

**ПРИКАЗ**

02.06.2023

№ 45-01-04/434

г. Воронеж

**О внесении изменений в правила землепользования и застройки  
Казинского сельского поселения Павловского муниципального района  
Воронежской области**

В соответствии с Градостроительным кодексом Российской Федерации, Федеральным законом от 06.10.2003 № 131-ФЗ «Об общих принципах организации местного самоуправления в Российской Федерации», законами Воронежской области от 07.07.2006 № 61-ОЗ «О регулировании градостроительной деятельности в Воронежской области», от 20.12.2018 № 173-ОЗ «О перераспределении полномочий по утверждению правил землепользования и застройки между органами местного самоуправления поселений Воронежской области, городского округа город Нововоронеж, Борисоглебского городского округа и исполнительными органами государственной власти Воронежской области», постановлениями Правительства Воронежской области от 31.12.2014 № 1240 «Об утверждении Положения о департаменте архитектуры и градостроительства Воронежской области», от 19.10.2022 № 753 «Об определении случаев принятия решений по вопросам градостроительной деятельности без проведения общественных обсуждений или публичных слушаний», на основании приказа департамента архитектуры и градостроительства Воронежской области от 17.11.2022 № 45-01-04/1168 «О подготовке проектов о внесении изменений в правила землепользования и застройки поселений Аннинского, Бобровского,

Богучарского, Верхнехавского, Грибановского, Калачеевского, Каменского, Нижнедевицкого, Новоусманского, Новохопёрского, Ольховатского, Острогжского, Павловского, Панинского, Петропавловского, Подгоренского, Рамонского, Репьёвского, Россошанского, Семилукского, Таловского, Терновского, Хохольского муниципальных районов Воронежской области», с учетом заключения о результатах публичных слушаний от 20.02.2023

п р и к а з ы в а ю:

1. Внести в правила землепользования и застройки Казинского сельского поселения Павловского муниципального района Воронежской области, утвержденные приказом департамента архитектуры и градостроительства Воронежской области от 14.09.2020 № 45-01-04/690 «Об утверждении правил землепользования и застройки Казинского сельского поселения Павловского муниципального района Воронежской области» (в редакции приказов департамента архитектуры и градостроительства Воронежской области от 01.08.2022 № 45-01-04/799, от 17.10.2022 № 45-01-04/1042) (далее – Правила) следующие изменения:

1.1. В подпункте 1 пункта 7 раздела 2 части I Правил слова «пунктом 6.1 статьи 26.3 Федерального закона от 06.10.1999 № 184-ФЗ «Об общих принципах организации законодательных (представительных) и исполнительных органов государственной власти субъектов Российской Федерации» заменить словами «частью 3 статьи 6 Федерального закона от 21.12.2021 № 414-ФЗ «Об общих принципах организации публичной власти в субъектах Российской Федерации».

1.2. В пункте 17 части II Правил:

1.2.1. В подпункте 1 карту градостроительного зонирования территории Казинского сельского поселения Павловского муниципального района Воронежской области изложить в редакции согласно приложению № 1 к настоящему приказу.

1.2.2. В подпункте 2 карту градостроительного зонирования с отображением зон с особыми условиями использования территории Казинского сельского поселения Павловского муниципального района Воронежской области изложить в редакции согласно приложению № 2 к настоящему приказу.

1.2.3. Таблицу подпункта 2.1 изложить в следующей редакции:

«

№ п/п	Наименование ООПТ	Сведения о границах территории ООПТ	Сведения о границах охранной зоны ООПТ
1	2	3	4
1	Памятник природы областного значения «Участок р. Дон»	Установлена постановлением Правительства Воронежской области от 21.02.2018 № 180 «Об утверждении границ и режимов особой охраны территорий отдельных памятников природы областного значения и о внесении изменений в постановление администрации Воронежской области от 28.05.1998 № 500» (далее – постановление от 21.02.2018 № 180)	Установлена указом Губернатора Воронежской области от 30.08.2022 № 146-у «Об установлении охранных зон отдельных особо охраняемых природных территорий областного значения» (далее – указ от 30.08.2022 № 146-у)
2	Памятник природы областного значения «Парк с. Большая Казинка»	Установлена постановлением от 21.02.2018 № 180	Установлена указом от 30.08.2022 № 146-у

».

1.2.4. В абзаце третьем подпункта 2.1 и далее по тексту слова «правительства Воронежской области» заменить словами «Правительства Воронежской области».

1.2.5. После подпункта 2.1 дополнить подпунктом 2.2 следующего содержания:

«2.2. Павловский муниципальный район Воронежской области, согласно постановлению Правительства Воронежской области от 07.09.2022 № 606 «Об утверждении Перечня муниципальных образований Воронежской области, на территориях которых проходили боевые действия в период Великой Отечественной войны 1941 - 1945 годов и могут находиться

непогребенные останки погибших при защите Отечества в период Великой Отечественной войны 1941 - 1945 годов», является территорией, на которой проходили боевые действия в период Великой Отечественной войны 1941 - 1945 годов и могут находиться непогребенные останки погибших при защите Отечества в период Великой Отечественной войны 1941 - 1945 годов.

В связи с этим, на территории Казинского сельского поселения Павловского муниципального района Воронежской области необходимо обеспечивать соблюдение требований Закона Российской Федерации от 14.01.1993 № 4292-1 «Об увековечении памяти погибших при защите Отечества» и Закона Воронежской области от 29.04.2016 № 45-ОЗ «Об отдельных мерах по поддержке проведения поисковой работы на территории Воронежской области».

1.3. В пункте 21 части III Правил:

1.3.1. Таблицу подпункта 1 после строки 3 дополнить строкой 3<sup>1</sup> следующего содержания:

«

3 <sup>1</sup>	2.7.2	Размещение гаражей для собственных нужд	не подлежат установлению
----------------	-------	---	--------------------------

».

1.3.2. Таблицу подпункта 2 после строки 25 дополнить строкой 25<sup>1</sup> следующего содержания:

«

25 <sup>1</sup>	2.7.2	Размещение гаражей для собственных нужд	не подлежат установлению
-----------------	-------	---	--------------------------

».

1.4. Таблицу пункта 22 части III Правил после строки 9 дополнить строкой 10 следующего содержания:

«

10	Охранная зона особо охраняемой природной территории (государственного природного заповедника, национального парка, природного парка, памятника природы)	Земельный кодекс Российской Федерации Федеральный закон от 14.03.1995 № 33-ФЗ «Об особо охраняемых природных территориях» Указ Губернатора Воронежской области от 30.08.2022 № 146-у «Об установлении охранных зон особо охраняемых природных территорий областного значения»
----	---	---

».

1.5. Описание местоположения границ зоны застройки индивидуальными жилыми домами посёлка Желдаковка - Ж1/2 приложения № 2 к Правилам изложить в редакции согласно приложению № 3 к настоящему приказу.

2. Контроль исполнения настоящего приказа возложить на заместителя руководителя департамента архитектуры и градостроительства Воронежской области – начальника отдела территориального планирования Беляеву С.М.

Руководитель департамента  
архитектуры и градостроительства  
Воронежской области



А.А. Еренков

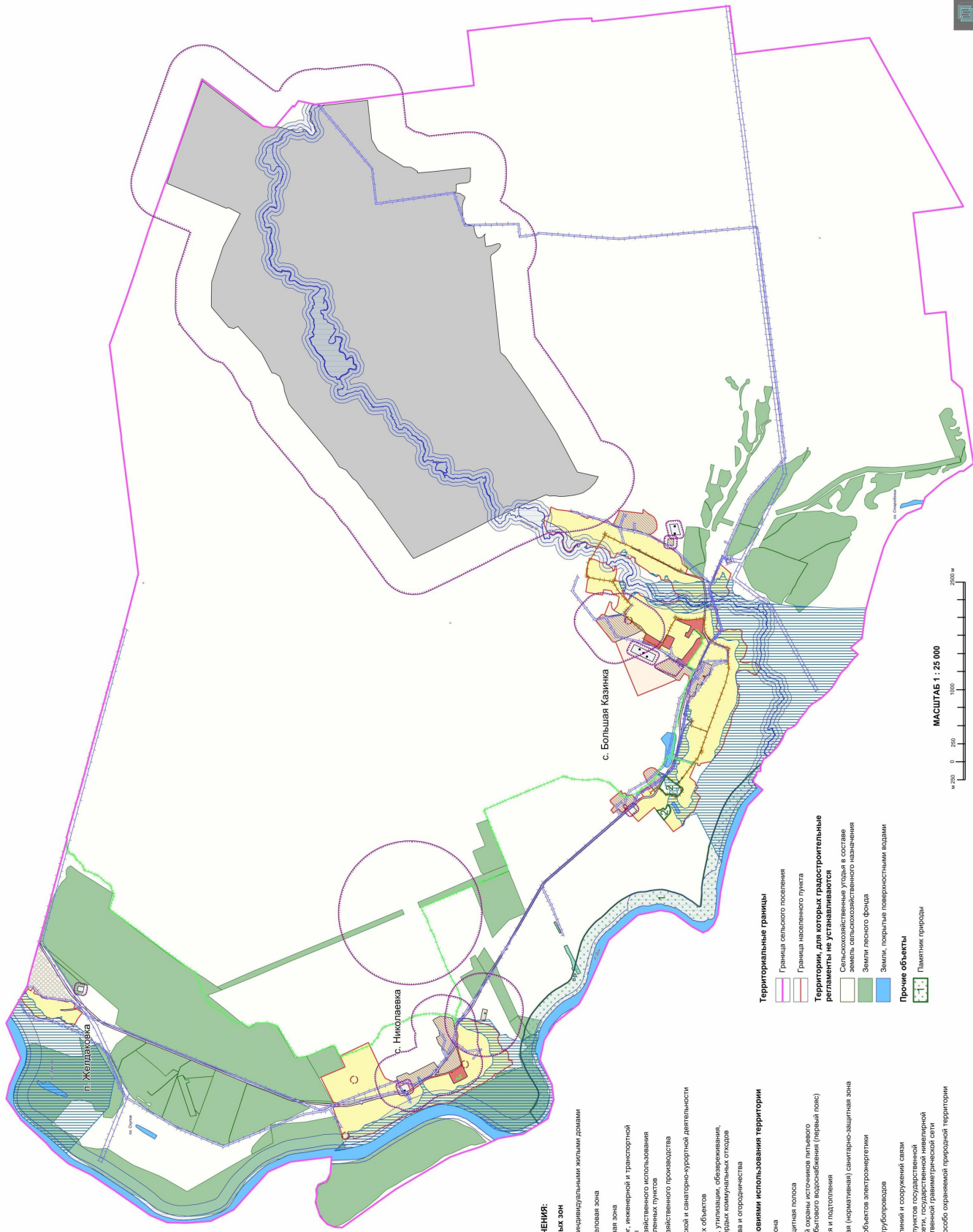




# ПРАВИЛА ЗЕМЛЕПОЛЬЗОВАНИЯ И ЗАСТРОЙКИ

## Карта градостроительного зонирования с отображением зон с особыми условиями использования территории

### Казинского сельского поселения Павловского муниципального района Воронежской области



#### УСЛОВНЫЕ ОБОЗНАЧЕНИЯ:

- Виды территориальных зон**
- Зона застройки индивидуальными жилыми домами
  - Общественно-деловая зона
  - Промышленная зона
  - Зона улиц, дорог, инженерной и транспортной инфраструктуры
  - Зона сельскохозяйственного использования в границах населенных пунктов
  - Зона сельскохозяйственного производства
  - Зона туристической и рекреационной деятельности
  - Зона ритуальных объектов
  - Зона обработки, утилизации, обезвреживания, размещения твердых коммунальных отходов
  - Зона садоводства и огородничества
- Зоны с особыми условиями использования территории**
- Водоохранная зона
  - Прибрежная защитная полоса
  - Зона санитарной охраны источников питьевого и хозяйственно-бытового водоснабжения (первый пояс)
  - Зоны заповедия и подтопления
  - Ориентировочная (кормиловая) санитарно-защитная зона
  - Охранная зона объектов электроэнергетики
  - Охранная зона трубопроводов
  - Охранная зона линий и сооружений связи
  - Охранная зона пунктов государственной геодезической сети, государственной инвентарной сети и государственной географической сети
  - Охранная зона особо охраняемой природной территории

#### Территориальные границы

- Граница сельского поселения
- Граница населенного пункта

#### Территории, для которых градостроительные регламенты не устанавливаются

- Сельскохозяйственные угодья в составе земель сельскохозяйственного назначения
- Земли лесного фонда
- Земли, покрытые поверхностными водами

#### Прочие объекты

- Памятник природы



Приложение № 3  
к приказу департамента  
архитектуры и градостроительства  
Воронежской области  
от 02.06.2023 № 45-01-04/434

«ОПИСАНИЕ МЕСТОПОЛОЖЕНИЯ ГРАНИЦ

Зона застройки индивидуальными жилыми домами посёлка Желдаковка - Ж1/2

(наименование объекта, местоположение границ которого описано  
(далее - объект)

Раздел 1

Сведения об объекте		
№ п/п	Характеристики объекта	Описание характеристик
1	2	3
1	Местоположение объекта	Воронежская область, Павловский муниципальный район, Казинское сельское поселение, посёлок Желдаковка
2	Площадь объекта ± величина погрешности определения площади ( $P \pm \Delta P$ )	-
3	Иные характеристики объекта	-

Сведения о местоположении границ объекта					
1. Система координат: -					
2. Сведения о характерных точках границ объекта					
Обозначение характерных точек границ	Координаты, м		Метод определения координат характерной точки	Средняя квадратическая погрешность положения характерной точки (Мг), м	Описание обозначения точки на местности (при наличии)
	X	Y			
1	2	3	4	5	6
-	-	-	-	-	-
3. Сведения о характерных точках части (частей) границы объекта					
Обозначение характерных точек части границы	Координаты, м		Метод определения координат характерной точки	Средняя квадратическая погрешность положения характерной точки (Мг), м	Описание обозначения точки на местности (при наличии)
	X	Y			
1	2	3	4	5	6
Часть №					
-	-	-	-	-	-

## Сведения о местоположении измененных (уточненных) границ объекта

1. Система координат: МСК - 36, зона 2

2. Сведения о характерных точках границ объекта

Обозначение характерных точек границ	Существующие координаты, м		Измененные (уточненные) координаты, м		Метод определения координат характерной точки	Средняя квадратическая погрешность положения характерной точки (Мт), м	Описание обозначения точки на местности (при наличии)
	X	Y	X	Y			
1	2	3	4	5	6	7	8
1	365758.49	2145199.92	-	-	Картометрический	1.00	-
2	365753.89	2145228.65	-	-	Картометрический	1.00	-
3	365697.77	2145294.79	-	-	Картометрический	1.00	-
4	365666.94	2145331.29	-	-	Картометрический	1.00	-
5	365625.02	2145302.78	-	-	Картометрический	1.00	-
6	365623.37	2145306.07	-	-	Картометрический	1.00	-
7	365603.59	2145345.77	-	-	Картометрический	1.00	-
8	365571.46	2145308.17	-	-	Картометрический	1.00	-
9	365589.14	2145276.78	-	-	Картометрический	1.00	-
10	365566.72	2145258.85	-	-	Картометрический	1.00	-
11	365542.56	2145257.74	-	-	Картометрический	1.00	-
12	365491.96	2145240.06	-	-	Картометрический	1.00	-
13	365463.38	2145217.05	-	-	Аналитический	0.10	-
14	365438.34	2145210.68	-	-	Аналитический	0.10	-
15	365422.80	2145194.76	-	-	Картометрический	1.00	-
16	365398.07	2145191.00	-	-	Картометрический	1.00	-
17	365384.03	2145193.72	-	-	Аналитический	0.10	-
18	365358.36	2145195.11	-	-	Аналитический	0.10	-
19	365333.83	2145185.65	-	-	Картометрический	1.00	-
20	365309.73	2145187.47	-	-	Картометрический	1.00	-
21	365221.80	2145170.95	-	-	Аналитический	0.10	-
22	365195.61	2145165.28	-	-	Аналитический	0.10	-
23	365162.63	2145158.15	-	-	Картометрический	1.00	-
24	365125.49	2145148.29	-	-	Картометрический	1.00	-
25	365077.03	2145161.13	-	-	Картометрический	1.00	-
26	365013.14	2145122.93	-	-	Картометрический	1.00	-
27	365026.64	2145062.15	-	-	Картометрический	1.00	-
28	365018.39	2145059.64	-	-	Аналитический	0.10	-
29	365025.76	2145056.92	-	-	Аналитический	0.10	-
30	365067.74	2145050.19	-	-	Аналитический	0.10	-
31	365104.99	2145047.02	-	-	Аналитический	0.10	-
32	365131.85	2145045.01	-	-	Аналитический	0.10	-
33	365159.55	2145043.45	-	-	Аналитический	0.10	-
34	365182.76	2145041.93	-	-	Аналитический	0.10	-
35	365213.44	2145043.47	-	-	Аналитический	0.10	-
36	365213.97	2145033.93	-	-	Аналитический	0.10	-




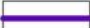

## Раздел 4

## План границ объекта



Масштаб 1:5000

Используемые условные знаки и обозначения:

	границы территориальной зоны
	границы муниципального образования
	характерная точка границ территориальной зоны

Руководитель БУВО «Нормативно-проектный центр»

Подпись  Ю.В. Шальгина Дата « 21 » февраля 2023 г.

Место для оттиска печати (при наличии) лица, составившего описание местоположения границ объекта