

ЗАРЕГИСТРИРОВАНО

« 25 » 04 2023 г.

Регистрационный номер № 44



**ДЕПАРТАМЕНТ ПРИРОДНЫХ РЕСУРСОВ И ЭКОЛОГИИ
ВОРОНЕЖСКОЙ ОБЛАСТИ**

ПРИКАЗ

«11» апреля 2023 г.

№ 184

г. Воронеж

Об установлении зон санитарной охраны пяти эксплуатационных скважин № 1, № 2, № 3, № 4, № 5 на водозаборе «Ферма 4 – Свиноводческого комплекса» (Ферма «Владимировская») для питьевого водоснабжения свиноводческого комплекса ООО «АГРОЭКО-ВОСТОК»

В соответствии со статьей 106 Земельного кодекса Российской Федерации, статьей 18 Федерального закона от 30.03.1999 № 52-ФЗ «О санитарно-эпидемиологическом благополучии населения», постановлением Правительства Воронежской области от 10.05.2012 № 382 «Об утверждении Положения о департаменте природных ресурсов и экологии Воронежской области», на основании санитарно-эпидемиологического заключения от 29.12.2021 № 36.ВЦ.40.000.Т.016846.12.21 Управления Федеральной службы по надзору в сфере защиты прав потребителей и благополучия человека по Воронежской области

п р и к а з ы в а ю:

1. Установить:

1.1. Зоны санитарной охраны источников питьевого водоснабжения – пяти эксплуатационных скважин № 1, № 2, № 3, № 4, № 5 на водозаборе «Ферма 4 – Свиноводческого комплекса» (Ферма «Владимировская») для

питьевого водоснабжения свиноводческого комплекса ООО «АГРОЭКО-ВОСТОК», расположенных по адресу: Воронежская область, Новохоперский район, земельный участок с кадастровым номером 36:17:7300012:373, согласно приложению к настоящему приказу.

1.2. Срок существования зон санитарной охраны пяти эксплуатационных скважин № 1, № 2, № 3, № 4, № 5 на водозаборе «Ферма 4 – Свиноводческого комплекса» (Ферма «Владимировская») для питьевого водоснабжения свиноводческого комплекса ООО «АГРОЭКО-ВОСТОК», расположенных по адресу: Воронежская область, Новохоперский район, земельный участок с кадастровым номером 36:17:7300012:373, - бессрочно (до момента прекращения существования зон санитарной охраны источников питьевого водоснабжения).

2. Контроль за исполнением настоящего приказа оставляю за собой.

Руководитель департамента



Н.В. Ветер

Приложение
к приказу департамента
природных ресурсов
и экологии Воронежской области
от « 11 » апреля 2023 № 187

Зоны санитарной охраны пяти эксплуатационных скважин № 1, № 2, № 3, № 4, № 5 на водозаборе «Ферма 4 – Свиноводческого комплекса» (Ферма «Владимировская») для питьевого водоснабжения свиноводческого комплекса ООО «АГРОЭКО-ВОСТОК»

1. Границы зон санитарной охраны пяти эксплуатационных скважин № 1, № 2, № 3, № 4, № 5 на водозаборе «Ферма 4 – Свиноводческого комплекса» (Ферма «Владимировская») для питьевого водоснабжения свиноводческого комплекса ООО «АГРОЭКО-ВОСТОК», расположенных по адресу: Воронежская область, Новохоперский район, земельный участок с кадастровым номером 36:17:7300012:373.

Границы зон санитарной охраны определены проектной документацией, получившей положительное санитарно-эпидемиологическое заключение от 29.12.2021 № 36.ВЦ.40.000.Т.016846.12.21 Управления Федеральной службы по надзору в сфере защиты прав потребителей и благополучия человека по Воронежской области.

Зоны санитарной охраны (далее – ЗСО) скважины организуются в составе трех поясов: первый пояс (строгого режима) включает территорию расположения скважин, площадок всех водопроводных сооружений, второй и третий пояса (пояса ограничений) включают территории, предназначенные для предупреждения загрязнения воды источников водоснабжения.

1.1. В соответствии с пунктом 2.2.1.1 СанПиН 2.1.4.1110-02 «Зоны санитарной охраны источников водоснабжения и водопроводов питьевого назначения» граница первого пояса ЗСО устанавливается на расстоянии не менее 30 м от водозабора - при использовании защищенных подземных вод.

Граница первого пояса ЗСО установлена на расстоянии 30 м от каждой скважины согласно санитарно-эпидемиологическому заключению от 29.12.2021 № 36.ВЦ.40.000.Т.016846.12.21 Управления Федеральной службы по надзору в сфере защиты прав потребителей и благополучия человека по Воронежской области.

1.2. Граница второго пояса ЗСО скважин определена гидродинамическими расчетами. Общий максимальный размер 2 пояса ЗСО для четырех скважин равен 245x145м.

1.3. Граница третьего пояса ЗСО для водозабора из пяти скважин определена в виде окружности радиусом 510 м.

2. Сведения о правообладателе сооружения, обязанного возместить убытки, причиненные в связи с установлением, изменением зоны с особыми условиями использования территории, срок наступления обязанности по возмещению убытков.

2.1. Правообладатель: Общество с ограниченной ответственностью «АГРОЭКО-ВОСТОК», ИНН/КПП 3662159285/366201001 (основание: лицензия на пользование недрами ВРЖ 002634 ВЭ от 26 апреля 2022 года). Местоположение (юридический адрес): 394077, г. Воронеж, бул. Победы, дом 19, офис 1.

2.2. Срок наступления обязанности по возмещению убытков.

Требование о возмещении убытков может быть направлено лицами, указанными в пункте 2 статьи 57.1 Земельного кодекса Российской Федерации, правообладателю сооружения в срок не более чем пять лет со дня установления, изменения зоны с особыми условиями использования территории либо со дня, когда указанные лица узнали или должны были узнать об установлении, изменении зоны с особыми условиями использования территории (пункт 13 статьи 57.1 Земельного кодекса Российской Федерации).

3. Ограничения использования земельных участков.

3.1. В зонах санитарной охраны источников питьевого водоснабжения осуществление деятельности и отведение территории для жилищного строительства, строительства промышленных объектов и объектов сельскохозяйственного назначения запрещаются или ограничиваются в случаях и в порядке, которые установлены санитарными правилами и нормами в соответствии с законодательством о санитарно-эпидемиологическом благополучии населения (часть 2 статьи 43 Водного кодекса Российской Федерации).

3.2. Запрещается сброс сточных, в том числе дренажных, вод в водные объекты, расположенные в границах зон санитарной охраны источников

питьевого и хозяйственно-бытового водоснабжения (пункт 1 части 3 статьи 44 Водного кодекса Российской Федерации).

3.3. Ограничиваются в обороте находящиеся в государственной или муниципальной собственности земельные участки в первом поясе зон санитарной охраны источников питьевого и хозяйственно-бытового водоснабжения (подпункт 14 пункта 5 статьи 27 Земельного кодекса Российской Федерации).

3.4. Мероприятия на территории ЗСО определены пунктом 3.2 СанПиН 2.1.4.1110-02 «Зоны санитарной охраны источников водоснабжения и водопроводов питьевого назначения».

3.4.1. Мероприятия на территории первого пояса ЗСО:

3.4.1.1. Территория первого пояса ЗСО должна быть спланирована для отвода поверхностного стока за ее пределы, озеленена, ограждена и обеспечена охраной. Дорожки к сооружениям должны иметь твердое покрытие.

3.4.1.2. Не допускается посадка высокоствольных деревьев, все виды строительства, не имеющие непосредственного отношения к эксплуатации, реконструкции и расширению водопроводных сооружений, в том числе прокладка трубопроводов различного назначения, размещение жилых и хозяйственно - бытовых зданий, проживание людей, применение ядохимикатов и удобрений.

3.4.1.3. Здания должны быть оборудованы канализацией с отведением сточных вод в ближайшую систему бытовой или производственной канализации или на местные станции очистных сооружений, расположенные за пределами первого пояса ЗСО с учетом санитарного режима на территории второго пояса.

В исключительных случаях при отсутствии канализации должны устраиваться водонепроницаемые приемники нечистот и бытовых отходов, расположенные в местах, исключающих загрязнение территории первого пояса ЗСО при их вывозе.

3.4.1.4. Водопроводные сооружения, расположенные в первом поясе зоны санитарной охраны, должны быть оборудованы с учетом предотвращения возможности загрязнения питьевой воды через оголовки и устья скважин, люки и переливные трубы резервуаров и устройства заливки насосов.

3.4.1.5. Все водозаборы должны быть оборудованы аппаратурой для систематического контроля соответствия фактического дебита при эксплуатации водопровода проектной производительности, предусмотренной при его проектировании и обосновании границ ЗСО.

3.4.2. Мероприятия на территории второго пояса ЗСО:

3.4.2.1. Выявление, тампонирование или восстановление всех старых, бездействующих, дефектных или неправильно эксплуатируемых скважин, представляющих опасность в части возможности загрязнения водоносных горизонтов.

3.4.2.2. Бурение новых скважин и новое строительство, связанное с нарушением почвенного покрова, производится при обязательном согласовании с центром государственного санитарно - эпидемиологического надзора.

3.4.2.3. Запрещение закачки отработанных вод в подземные горизонты, подземного складирования твердых отходов и разработки недр земли.

3.4.2.4. Запрещение размещения складов горюче - смазочных материалов, ядохимикатов и минеральных удобрений, накопителей промстоков, шламохранилищ и других объектов, обуславливающих опасность химического загрязнения подземных вод.

3.4.2.5. Своевременное выполнение необходимых мероприятий по санитарной охране поверхностных вод, имеющих непосредственную гидрологическую связь с используемым водоносным горизонтом, в соответствии с гигиеническими требованиями к охране поверхностных вод.

3.4.2.6. Не допускается размещение кладбищ, скотомогильников, полей ассенизации, полей фильтрации, навозохранилищ, силосных траншей, животноводческих и птицеводческих предприятий и других объектов, обуславливающих опасность микробного загрязнения подземных вод; применение удобрений и ядохимикатов; рубка леса главного пользования и реконструкции.

3.4.2.7. Выполнение мероприятий по санитарному благоустройству территории населенных пунктов и других объектов (оборудование канализацией, устройство водонепроницаемых выгребов, организация отвода поверхностного стока и др.).

3.4.3. Мероприятия на территории третьего пояса ЗСО:

3.4.3.1. Выявление, тампонирование или восстановление всех старых, бездействующих, дефектных или неправильно эксплуатируемых скважин, представляющих опасность в части возможности загрязнения водоносных горизонтов.

3.4.3.2. Бурение новых скважин и новое строительство, связанное с нарушением почвенного покрова, производится при обязательном согласовании с центром государственного санитарно - эпидемиологического надзора.

3.4.3.3. Запрещение закачки отработанных вод в подземные горизонты, подземного складирования твердых отходов и разработки недр земли.

3.4.3.4. Запрещение размещения складов горюче - смазочных материалов, ядохимикатов и минеральных удобрений, накопителей промстоков, шламохранилищ и других объектов, обуславливающих опасность химического загрязнения подземных вод.

Размещение таких объектов допускается в пределах третьего пояса ЗСО только при использовании защищенных подземных вод, при условии выполнения специальных мероприятий по защите водоносного горизонта от загрязнения при наличии санитарно - эпидемиологического заключения центра государственного санитарно - эпидемиологического надзора, выданного с учетом заключения органов геологического контроля.

3.4.3.5. Своевременное выполнение необходимых мероприятий по санитарной охране поверхностных вод, имеющих непосредственную гидрологическую связь с используемым водоносным горизонтом, в соответствии с гигиеническими требованиями к охране поверхностных вод.

4. Описание местоположения границ ЗСО скважин.

Сведения об объекте, о местоположении границ ЗСО первого, второго, третьего поясов, графическое описание этих границ в системе координат, установленной для ведения Единого государственного реестра недвижимости, планы границ ЗСО.

ОПИСАНИЕ МЕСТОПОЛОЖЕНИЯ ГРАНИЦ

Первый пояс зоны санитарной охраны эксплуатационной скважины № 1 на водозаборе «Ферма 4 – Свиноводческого комплекса» (Ферма «Владимировская») для питьевого водоснабжения свиноводческого комплекса ООО «АГРОЭКО-ВОСТОК», расположенной по адресу: Воронежская область, Новохоперский район, земельный участок с кадастровым номером 36:17:7300012:373.
(наименование объекта, местоположение границ которого описано (далее - объект))

Раздел 1

Сведения об объекте		
№ п/п	Характеристики объекта	Описание характеристик
1	2	3
1	Местоположение объекта	Воронежская область, Новохоперский район
2	Площадь объекта +/- величина погрешности определения площади (P+/- Дельта P)	2781 кв.м ± 11 кв.м
3	Иные характеристики объекта	

Раздел 2

Сведения о местоположении границ объекта					
1. Система координат <u>МСК-36, зона 2</u>					
2. Сведения о характерных точках границ объекта					
Обозначение характерных точек границ	Координаты, м		Метод определения координат характерной точки	Средняя квадратическая погрешность положения характерной точки (M_p), м	Описание обозначения точки на местности (при наличии)
	X	Y			
1	2	3	4	5	6
1	431236.29	2238537.89	Аналитический метод	0.10	—
2	431234.82	2238547.16	Аналитический метод	0.10	—
3	431230.56	2238555.52	Аналитический метод	0.10	—
4	431223.92	2238562.16	Аналитический метод	0.10	—
5	431215.56	2238566.42	Аналитический метод	0.10	—
6	431206.29	2238567.89	Аналитический метод	0.10	—
7	431197.02	2238566.42	Аналитический метод	0.10	—
8	431188.66	2238562.16	Аналитический метод	0.10	—
9	431182.02	2238555.52	Аналитический метод	0.10	—
10	431177.76	2238547.16	Аналитический метод	0.10	—
11	431176.29	2238537.89	Аналитический метод	0.10	—
12	431177.76	2238528.62	Аналитический метод	0.10	—
13	431182.02	2238520.26	Аналитический метод	0.10	—
14	431188.66	2238513.62	Аналитический метод	0.10	—
15	431197.02	2238509.36	Аналитический метод	0.10	—
16	431206.29	2238507.89	Аналитический метод	0.10	—
17	431215.56	2238509.36	Аналитический метод	0.10	—
18	431223.92	2238513.62	Аналитический метод	0.10	—
19	431230.56	2238520.26	Аналитический метод	0.10	—
20	431234.82	2238528.62	Аналитический метод	0.10	—
1	431236.29	2238537.89	Аналитический метод	0.10	—
3. Сведения о характерных точках части (частей) границы объекта					
Обозначение характерных точек части границы	Координаты, м		Метод определения координат характерной точки	Средняя квадратическая погрешность положения характерной	Описание обозначения точки на местности (при
	X	Y			

				точки (M), м	наличии
1	2	3	4	5	6
-	-	-	-	-	-

Раздел 3

Сведения о местоположении измененных (уточненных) границ объекта							
1. Система координат -							
2. Сведения о характерных точках границ объекта							

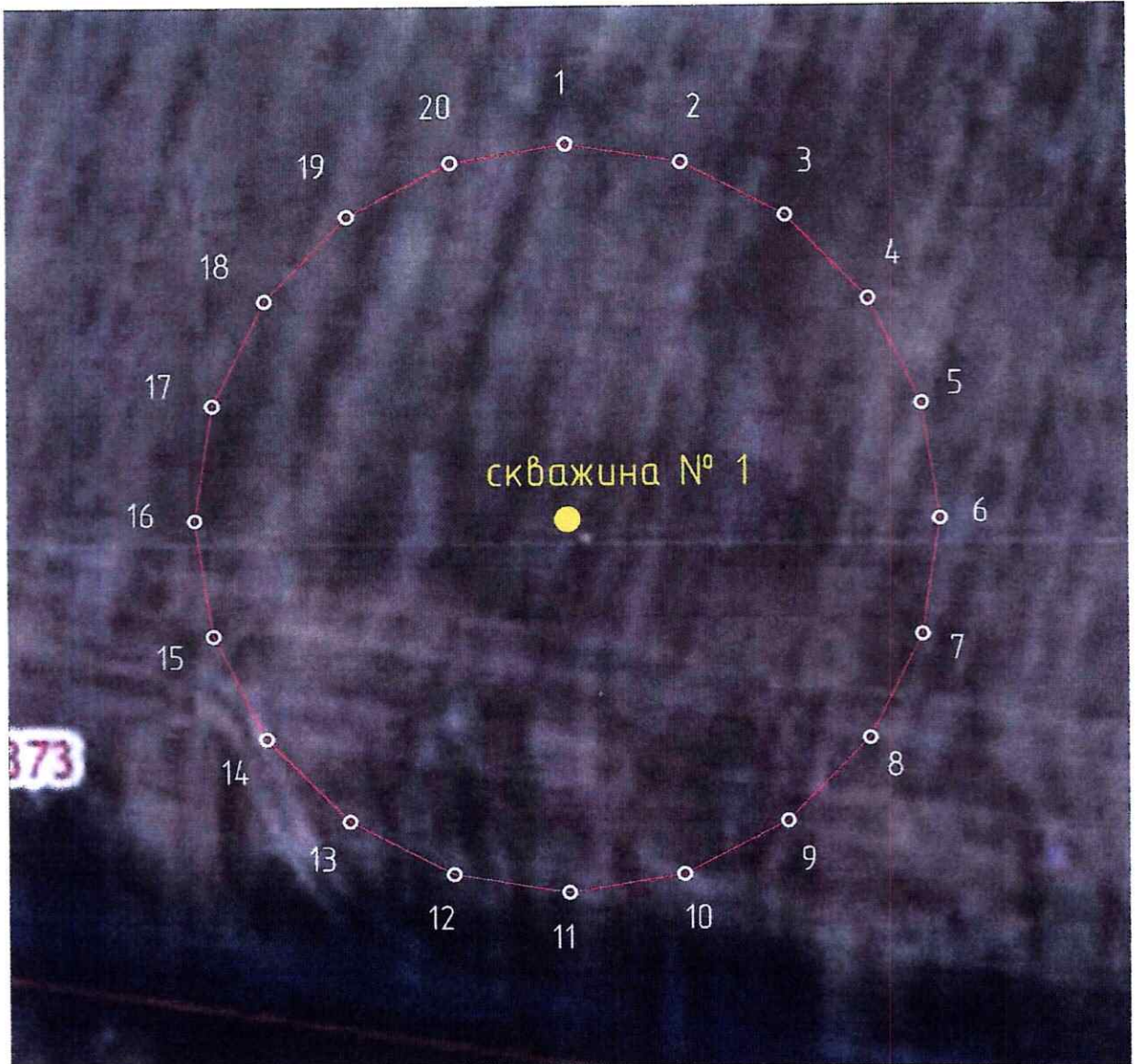
Обозначение характерных точек границ	Существующие координаты, м		Измененные (уточненные) координаты		Метод определения координат характерной точки	Средняя квадратическая погрешность положения характерной точки (M _t), м	Описание обозначения точки на местности (при наличии)
	X	Y	X	Y			
1	2	3	4	5	6	7	8

Сведения отсутствуют

3. Сведения о характерных точках части (частей) границы объекта							
Обозначение характерных точек границ	Существующие координаты, м		Измененные (уточненные) координаты		Метод определения координат характерной точки	Средняя квадратическая погрешность положения характерной точки (M _t), м	Описание обозначения точки на местности (при наличии)
	X	Y	X	Y			
1	2	3	4	5	6	7	8

Сведения отсутствуют

Раздел 4
План границ объекта



Масштаб 1:500

Используемые условные знаки и обозначения:

- водозаборная скважина
- граница объекта
- характерная точка



Подпись _____ Дата " 20 " января 2023 г.

Место отпечатка печати (при наличии) лица, составившего описание местоположение объекта

ОПИСАНИЕ МЕСТОПОЛОЖЕНИЯ ГРАНИЦ

Первый пояс зоны санитарной охраны эксплуатационной скважины № 2 на водозаборе «Ферма 4 – Свиноводческого комплекса» (Ферма «Владимировская») для питьевого водоснабжения свиноводческого комплекса ООО «АГРОЭКО-ВОСТОК», расположенной по адресу: Воронежская область, Новохоперский район, земельный участок с кадастровым номером 36:17:7300012:373.

(наименование объекта, местоположение границ которого описано (далее - объект))

Раздел 1

Сведения об объекте		
№ п/п	Характеристики объекта	Описание характеристик
1	2	3
1	Местоположение объекта	Воронежская область, Новохоперский район
2	Площадь объекта +/- величина погрешности определения площади (Р+/- Дельта Р)	2781 кв.м ± 11 кв.м
3	Иные характеристики объекта	

Раздел 2

Сведения о местоположении границ объекта					
1. Система координат <u>МСК-36, зона 2</u>					
2. Сведения о характерных точках границ объекта					
Обозначение характерных точек границ	Координаты, м		Метод определения координат характерной точки	Средняя квадратическая погрешность положения характерной точки (M _p), м	Описание обозначения точки на местности (при наличии)
	X	Y			
	2	3	4	5	6
1	431219.71	2238636.51	Аналитический метод	0.10	—
2	431218.24	2238645.78	Аналитический метод	0.10	—
3	431213.98	2238654.14	Аналитический метод	0.10	—
4	431207.34	2238660.78	Аналитический метод	0.10	—
5	431198.98	2238665.04	Аналитический метод	0.10	—
6	431189.71	2238666.51	Аналитический метод	0.10	—
7	431180.44	2238665.04	Аналитический метод	0.10	—
8	431172.08	2238660.78	Аналитический метод	0.10	—
9	431165.44	2238654.14	Аналитический метод	0.10	—
10	431161.18	2238645.78	Аналитический метод	0.10	—
11	431159.71	2238636.51	Аналитический метод	0.10	—
12	431161.18	2238627.24	Аналитический метод	0.10	—
13	431165.44	2238618.88	Аналитический метод	0.10	—
14	431172.08	2238612.24	Аналитический метод	0.10	—
15	431180.44	2238607.98	Аналитический метод	0.10	—
16	431189.71	2238606.51	Аналитический метод	0.10	—

17	431198.98	2238607.98	Аналитический метод	0.10	—
18	431207.34	2238612.24	Аналитический метод	0.10	—
19	431213.98	2238618.88	Аналитический метод	0.10	—
20	431218.24	2238627.24	Аналитический метод	0.10	—
1	431219.71	2238636.51	Аналитический метод	0.10	—

3. Сведения о характерных точках части (частей) границы объекта

Обозначение характерных точек части границы	Координаты, м		Метод определения координат характерной точки	Средняя квадратическая погрешность положения характерной точки (M), м	Описание обозначения точки на местности (при наличии)
	X	Y			
1	2	3	4	5	6
—	—	—	—	—	—

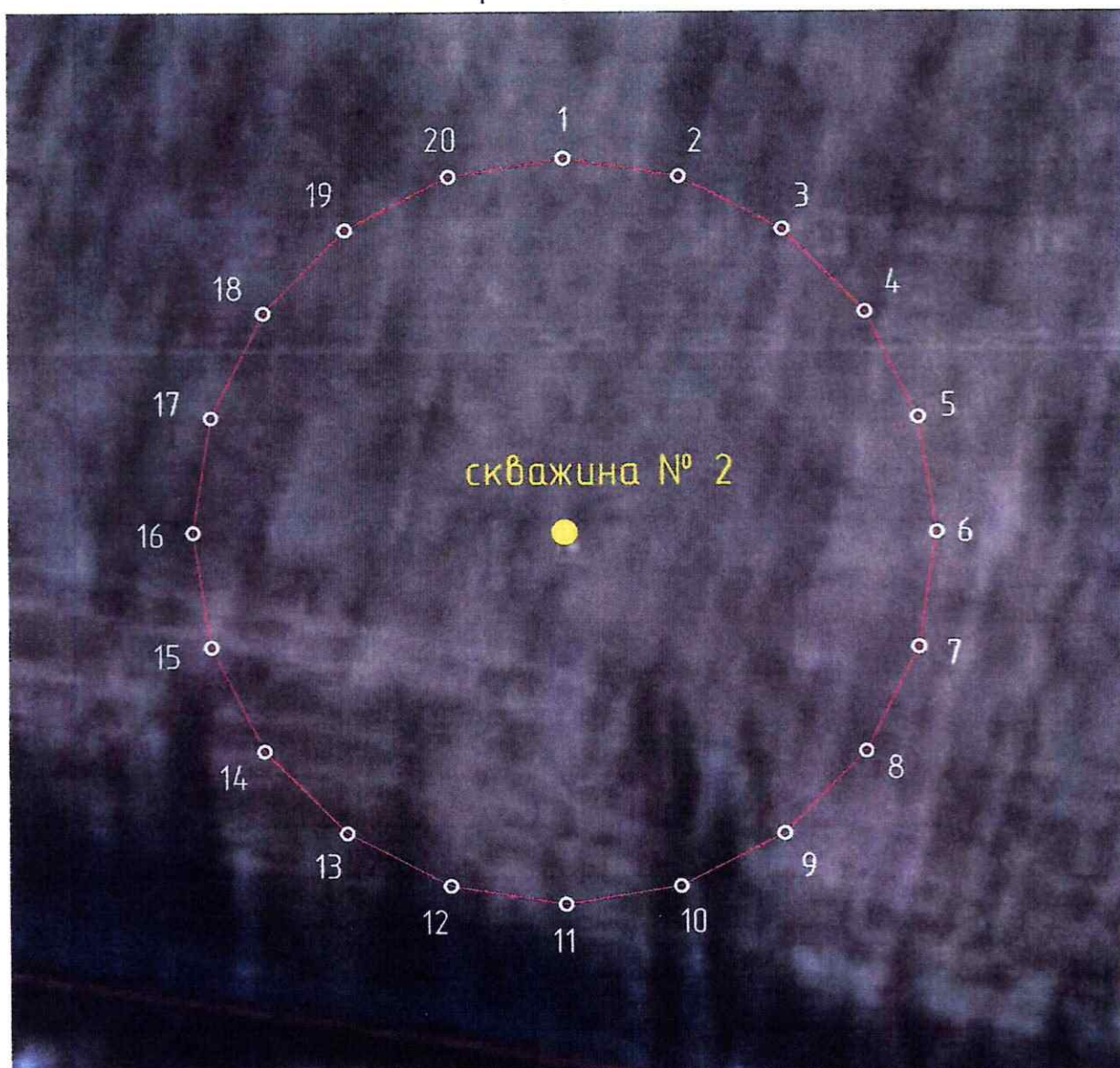
Раздел 3

Сведения о местоположении измененных (уточненных) границ объекта							
1. Система координат -							
2. Сведения о характерных точках границ объекта							

Обозначение характерных точек границ	Существующие координаты, м		Измененные (уточненные) координаты		Метод определения координат характерной точки	Средняя квадратическая погрешность положения характерной точки (M _t), м	Описание обозначения точки на местности (при наличии)
	X	Y	X	Y			
1	2	3	4	5	6	7	8
Сведения отсутствуют							

3. Сведения о характерных точках части (частей) границы объекта							
Обозначение характерных точек границ	Существующие координаты, м		Измененные (уточненные) координаты		Метод определения координат характерной точки	Средняя квадратическая погрешность положения характерной точки (M _t), м	Описание обозначения точки на местности (при наличии)
	X	Y	X	Y			
1	2	3	4	5	6	7	8
Сведения отсутствуют							


Раздел 4
План границ объекта



Масштаб 1:500

Используемые условные знаки и обозначения:

- водозаборная скважина
- граница объекта
- характерная точка

Подпись  Дата "20" января 2023 г.
Место оттиска печати (при наличии) лица, составившего описание местоположение объекта



ОПИСАНИЕ МЕСТОПОЛОЖЕНИЯ ГРАНИЦ

Первый пояс зоны санитарной охраны эксплуатационной скважины № 3 на водозаборе «Ферма 4 – Свиноводческого комплекса» (Ферма «Владимировская») для питьевого водоснабжения свиноводческого комплекса ООО «АГРОЭКО-ВОСТОК», расположенной по адресу: Воронежская область, Новохоперский район, земельный участок с кадастровым номером 36:17:7300012:373.

(наименование объекта, местоположение границ которого описано (далее - объект))

Раздел 1

Сведения об объекте		
№ п/п	Характеристики объекта	Описание характеристик
1	2	3
1	Местоположение объекта	Воронежская область, Новохоперский район
2	Площадь объекта +/- величина погрешности определения площади (Р+/- Дельта Р)	2781 кв.м ± 11 кв.м
3	Иные характеристики объекта	

Раздел 2

Раздел 2

Сведения о местоположении границ объекта					
1. Система координат <u>МСК-36, зона 2</u>					
2. Сведения о характерных точках границ объекта					
Обозначение характерных точек границ	Координаты, м		Метод определения координат характерной точки	Средняя квадратическая погрешность положения характерной точки (M_p), м	Описание обозначения точки на местности (при наличии)
	X	Y			
1	2	3	4	5	6
1	431203.13	2238735.13	Аналитический метод	0.10	--
2	431201.66	2238744.40	Аналитический метод	0.10	--
3	431197.40	2238752.76	Аналитический метод	0.10	--
4	431190.76	2238759.40	Аналитический метод	0.10	--
5	431182.40	2238763.66	Аналитический метод	0.10	--
6	431173.13	2238765.13	Аналитический метод	0.10	--
7	431163.86	2238763.66	Аналитический метод	0.10	--
8	431155.50	2238759.40	Аналитический метод	0.10	--
9	431148.86	2238752.76	Аналитический метод	0.10	--
10	431144.60	2238744.40	Аналитический метод	0.10	--
11	431143.13	2238735.13	Аналитический метод	0.10	--
12	431144.60	2238725.86	Аналитический метод	0.10	--
13	431148.86	2238717.50	Аналитический метод	0.10	--
14	431155.50	2238710.86	Аналитический метод	0.10	--
15	431163.86	2238706.60	Аналитический метод	0.10	--
16	431173.13	2238705.13	Аналитический метод	0.10	--
17	431182.40	2238706.60	Аналитический метод	0.10	--
18	431190.76	2238710.86	Аналитический метод	0.10	--
19	431197.40	2238717.50	Аналитический метод	0.10	--
20	431201.66	2238725.86	Аналитический метод	0.10	--
1	431203.13	2238735.13	Аналитический метод	0.10	--
3. Сведения о характерных точках части (частей) границы объекта					
Обозначение характерных точек части границы	Координаты, м		Метод определения координат характерной точки	Средняя квадратическая погрешность положения характерной	Описание обозначения точки на местности (при
	X	Y			

				точки (M _i), м	наличии)
1	2	3	4	5	6
-	-	-	-	-	-

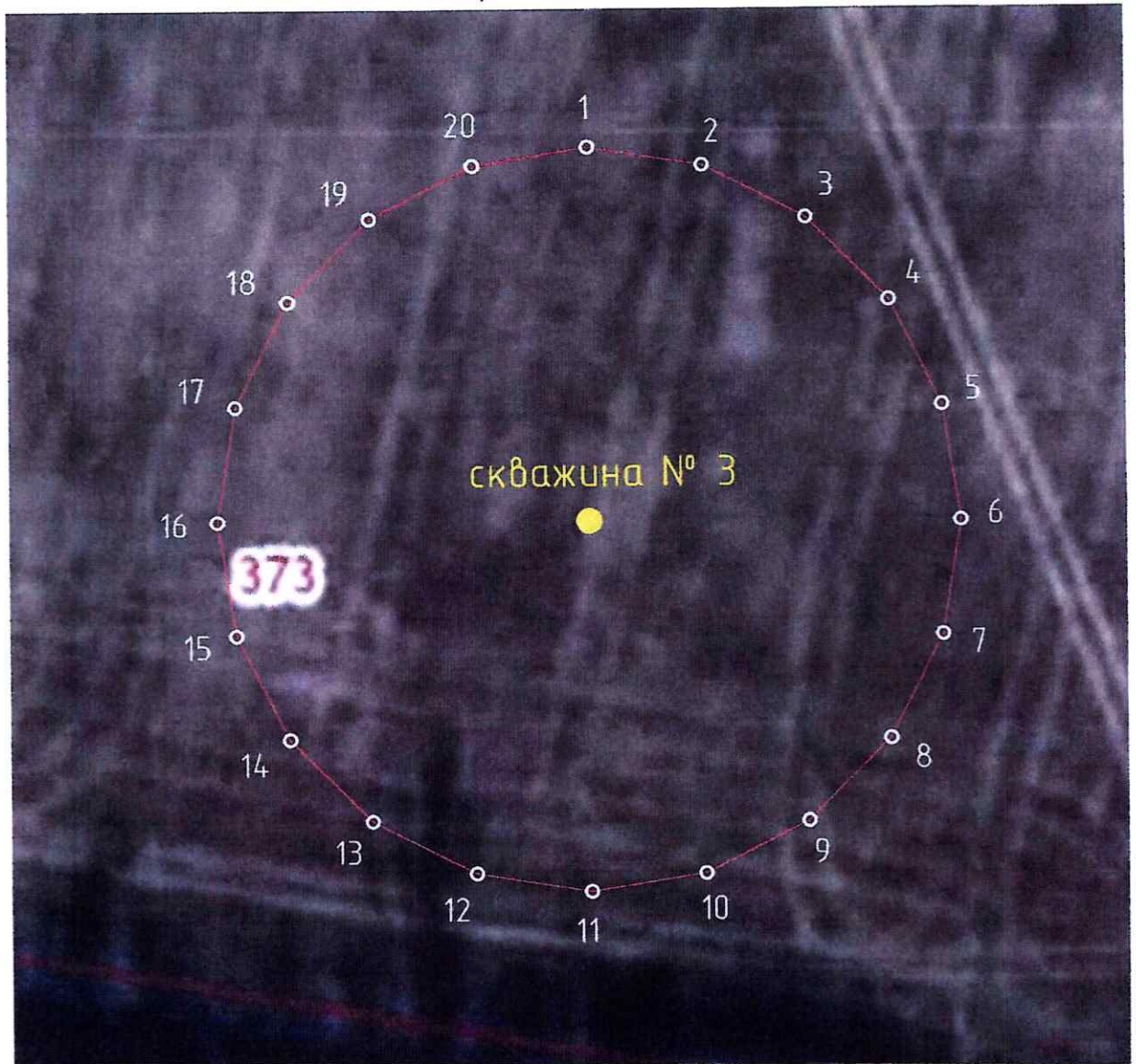
Раздел 3

Сведения о местоположении измененных (уточненных) границ объекта							
1. Система координат -							
2. Сведения о характерных точках границ объекта							

Обозначение характерных точек границ	Существующие координаты, м		Измененные (уточненные) координаты		Метод определения координат характерной точки	Средняя квадратическая погрешность положения характерной точки (M), м	Описание обозначения точки на местности (при наличии)
	X	Y	X	Y			
1	2	3	4	5	6	7	8
Сведения отсутствуют							

3. Сведения о характерных точках части (частей) границы объекта							
Обозначение характерных точек границ	Существующие координаты, м		Измененные (уточненные) координаты		Метод определения координат характерной точки	Средняя квадратическая погрешность положения характерной точки (M), м	Описание обозначения точки на местности (при наличии)
	X	Y	X	Y			
1	2	3	4	5	6	7	8
Сведения отсутствуют							

Раздел 4
План границ объекта



Масштаб 1:500

Используемые условные знаки и обозначения:

- водозаборная скважина
- граница объекта
- характерная точка

Подпись _____ Дата " 20 " января 2023 г.

Место оттиска печати (при наличии) лица, составившего описание
местоположение объекта



ОПИСАНИЕ МЕСТОПОЛОЖЕНИЯ ГРАНИЦ

Первый пояс зоны санитарной охраны эксплуатационной скважины № 4 на водозаборе «Ферма 4 – Свиноводческого комплекса» (Ферма «Владимировская») для питьевого водоснабжения свиноводческого комплекса ООО «АГРОЭКО-ВОСТОК», расположенной по адресу: Воронежская область, Новохоперский район, земельный участок с кадастровым номером 36:17:7300012:373.

(наименование объекта, местоположение границ которого описано (далее - объект))

Раздел 1

Сведения об объекте		
№ п/п	Характеристики объекта	Описание характеристик
1	2	3
1	Местоположение объекта	Воронежская область, Новохоперский район
2	Площадь объекта +/- величина погрешности определения площади (Р+/- Дельта Р)	2781 кв.м ± 11 кв.м
3	Иные характеристики объекта	

Раздел 2

Сведения о местоположении границ объекта					
1. Система координат <u>МСК-36, зона 2</u>					
2. Сведения о характерных точках границ объекта					
Обозначение характерных точек границ	Координаты, м		Метод определения координат характерной точки	Средняя квадратическая погрешность положения характерной точки (M _t), м	Описание обозначения точки на местности (при наличии)
	X	Y			
1	2	3	4	5	6
1	431313.33	2238601.55	Аналитический метод	0.10	—
2	431311.86	2238610.82	Аналитический метод	0.10	—
3	431307.60	2238619.18	Аналитический метод	0.10	—
4	431300.96	2238625.82	Аналитический метод	0.10	—
5	431292.60	2238630.08	Аналитический метод	0.10	—
6	431283.33	2238631.55	Аналитический метод	0.10	—
7	431274.06	2238630.08	Аналитический метод	0.10	—
8	431265.70	2238625.82	Аналитический метод	0.10	—
9	431259.06	2238619.18	Аналитический метод	0.10	—
10	431254.80	2238610.82	Аналитический метод	0.10	—
11	431253.33	2238601.55	Аналитический метод	0.10	—
12	431254.80	2238592.28	Аналитический метод	0.10	—
13	431259.06	2238583.92	Аналитический метод	0.10	—
14	431265.70	2238577.28	Аналитический метод	0.10	—
15	431274.06	2238573.02	Аналитический метод	0.10	—
16	431283.33	2238571.55	Аналитический метод	0.10	—
17	431292.60	2238573.02	Аналитический метод	0.10	—
18	431300.96	2238577.28	Аналитический метод	0.10	—
19	431307.60	2238583.92	Аналитический метод	0.10	—
20	431311.86	2238592.28	Аналитический метод	0.10	—
1	431313.33	2238601.55	Аналитический метод	0.10	—
3. Сведения о характерных точках части (частей) границы объекта					
Обозначение характерных точек части границы	Координаты, м		Метод определения координат характерной точки	Средняя квадратическая погрешность положения характерной	Описание обозначения точки на местности (при
	X	Y			

				точки (M_i), м	наличии)
1	2	3	4	5	6
-	-	-	-	-	-

Раздел 3

Сведения о местоположении измененных (уточненных) границ объекта							
1. Система координат -							
2. Сведения о характерных точках границ объекта							

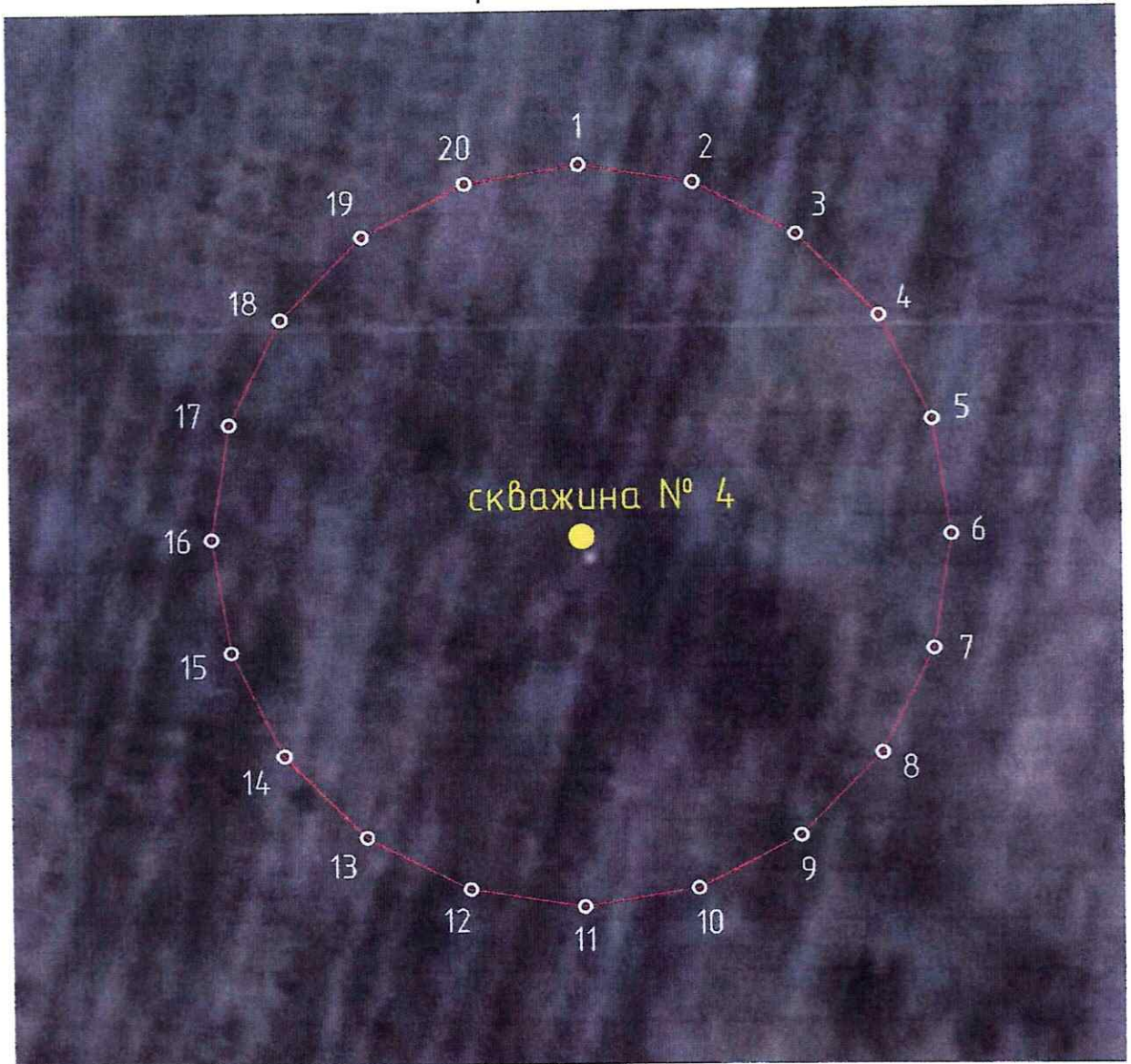
Обозначение характерных точек границ	Существующие координаты, м		Измененные (уточненные) координаты		Метод определения координат характерной точки	Средняя квадратическая погрешность положения характерной точки (M), м	Описание обозначения точки на местности (при наличии)
	X	Y	X	Y			
1	2	3	4	5	6	7	8

Сведения отсутствуют

3. Сведения о характерных точках части (частей) границы объекта							
Обозначение характерных точек границ	Существующие координаты, м		Измененные (уточненные) координаты		Метод определения координат характерной точки	Средняя квадратическая погрешность положения характерной точки (M), м	Описание обозначения точки на местности (при наличии)
	X	Y	X	Y			
1	2	3	4	5	6	7	8

Сведения отсутствуют

Раздел 4
План границ объекта



Масштаб 1:500

Используемые условные знаки и обозначения:

- водозаборная скважина
- граница объекта
- характерная точка

Подпись _____ Дата " 20 " января 2023 г.

Место оттиска печати (при наличии) лица, составившего описание
местоположение объекта.



ОПИСАНИЕ МЕСТОПОЛОЖЕНИЯ ГРАНИЦ

Первый пояс зоны санитарной охраны эксплуатационной скважины № 5 на водозаборе «Ферма 4 – Свиноводческого комплекса» (Ферма «Владимировская») для питьевого водоснабжения свиноводческого комплекса ООО «АГРОЭКО-ВОСТОК», расположенной по адресу: Воронежская область, Новохоперский район, земельный участок с кадастровым номером 36:17:7300012:373.
(наименование объекта, местоположение границ которого описано (далее - объект))

Раздел 1

Сведения об объекте

Сведения об объекте		
№ п/п	Характеристики объекта	Описание характеристик
1	2	3
1	Местоположение объекта	Воронежская область, Новохоперский район
2	Площадь объекта +/- величина погрешности определения площади (Р+/- Дельта Р)	2781 кв.м ± 11 кв.м
3	Иные характеристики объекта	

Раздел 2

Сведения о местоположении границ объекта					
1. Система координат <u>МСК-36, зона 2</u>					
2. Сведения о характерных точках границ объекта					
Обозначение характерных точек границ	Координаты, м		Метод определения координат характерной точки	Средняя квадратическая погрешность положения характерной точки (М), м	Описание обозначения точки на местности (при наличии)
	X	Y			
1	2	3	4	5	6
1	431296.75	2238700.16	Аналитический метод	0.10	—
2	431295.28	2238709.43	Аналитический метод	0.10	—
3	431291.02	2238717.79	Аналитический метод	0.10	—
4	431284.38	2238724.43	Аналитический метод	0.10	—
5	431276.02	2238728.69	Аналитический метод	0.10	—
6	431266.75	2238730.16	Аналитический метод	0.10	—
7	431257.48	2238728.69	Аналитический метод	0.10	—
8	431249.12	2238724.43	Аналитический метод	0.10	—
9	431242.48	2238717.79	Аналитический метод	0.10	—
10	431238.22	2238709.43	Аналитический метод	0.10	—
11	431236.75	2238700.16	Аналитический метод	0.10	—
12	431238.22	2238690.89	Аналитический метод	0.10	—
13	431242.48	2238682.53	Аналитический метод	0.10	—
14	431249.12	2238675.89	Аналитический метод	0.10	—
15	431257.48	2238671.63	Аналитический метод	0.10	—
16	431266.75	2238670.16	Аналитический метод	0.10	—
17	431276.02	2238671.63	Аналитический метод	0.10	—
18	431284.38	2238675.89	Аналитический метод	0.10	—
19	431291.02	2238682.53	Аналитический метод	0.10	—
20	431295.28	2238690.89	Аналитический метод	0.10	—
1	431296.75	2238700.16	Аналитический метод	0.10	—
3. Сведения о характерных точках части (частей) границы объекта					
Обозначение характерных точек части границы	Координаты, м		Метод определения координат характерной точки	Средняя квадратическая погрешность положения характерной	Описание обозначения точки на местности (при
	X	Y			

				точки (M_i), м	наличий)
1	2	3	4	5	6
-	-	-	-	-	-

Раздел 3

Сведения о местоположении измененных (уточненных) границ объекта							
1. Система координат -							
2. Сведения о характерных точках границ объекта							

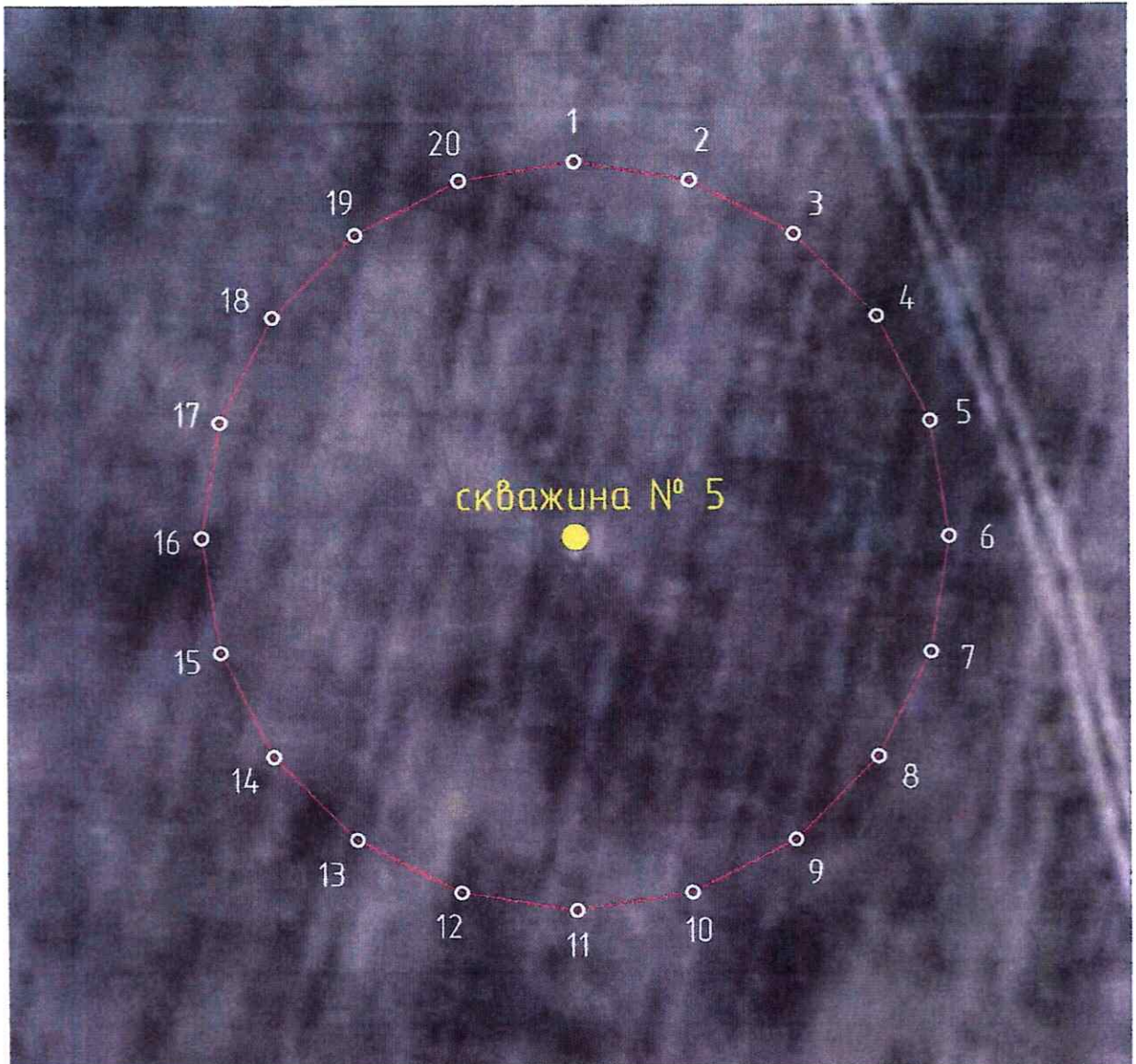
Обозначение характерных точек границ	Существующие координаты, м		Измененные (уточненные) координаты		Метод определения координат характерной точки	Средняя квадратическая погрешность положения характерной точки (M), м	Описание обозначения точки на местности (при наличии)
	X	Y	X	Y			
1	2	3	4	5	6	7	8

Сведения отсутствуют

3. Сведения о характерных точках части (частей) границы объекта							
Обозначение характерных точек границ	Существующие координаты, м		Измененные (уточненные) координаты		Метод определения координат характерной точки	Средняя квадратическая погрешность положения характерной точки (M), м	Описание обозначения точки на местности (при наличии)
	X	Y	X	Y			
1	2	3	4	5	6	7	8

Сведения отсутствуют

Раздел 4
План границ объекта



Масштаб 1:500

Используемые условные знаки и обозначения:

- водозаборная скважина
- граница объекта
- характерная точка

Подпись _____ Дата " 20 " января 2023 г.

Место оттиска печати (при наличии) лица, составившего описание
местоположение объекта



ОПИСАНИЕ МЕСТОПОЛОЖЕНИЯ ГРАНИЦ

Второй пояс зоны санитарной охраны пяти эксплуатационных скважин № 1, № 2, № 3, № 4, № 5 на водозаборе «Ферма 4 – Свиноводческого комплекса» (Ферма «Владимировская») для питьевого водоснабжения свиноводческого комплекса ООО «АГРОЭКО-ВОСТОК», расположенных по адресу: Воронежская область, Новохоперский район, земельный участок с кадастровым номером 36:17:7300012:373.
(наименование объекта, местоположение границ которого описано (далее - объект))

Раздел 1

Сведения об объекте		
№ п/п	Характеристики объекта	Описание характеристик
1	2	3
1	Местоположение объекта	Воронежская область, Новохоперский район
2	Площадь объекта +/- величина погрешности определения площади (Р+/- Дельта Р)	30708 кв.м ± 37 кв.м
3	Иные характеристики объекта	

Раздел 2

Сведения о местоположении границ объекта					
1. Система координат <u>МСК-36, зона 2</u>					
2. Сведения о характерных точках границ объекта					
Обозначение характерных точек границ	Координаты, м		Метод определения координат характерной точки	Средняя квадратическая погрешность положения характерной точки (M_t), м	Описание обозначения точки на местности (при наличии)
	X	Y			
1	2	3	4	5	6
1	431313.33	2238601.55	Аналитический метод	0.10	–
2	431308.64	2238631.72	Аналитический метод	0.10	–
3	431304.48	2238656.52	Аналитический метод	0.10	–
4	431300.31	2238681.32	Аналитический метод	0.10	–
5	431295.28	2238709.43	Аналитический метод	0.10	–
6	431291.02	2238717.79	Аналитический метод	0.10	–
7	431284.38	2238724.43	Аналитический метод	0.10	–
8	431276.02	2238728.69	Аналитический метод	0.10	–
9	431254.65	2238736.67	Аналитический метод	0.10	–
10	431231.24	2238745.42	Аналитический метод	0.10	–
11	431207.83	2238754.17	Аналитический метод	0.10	–
12	431182.40	2238763.66	Аналитический метод	0.10	–
13	431173.13	2238765.13	Аналитический метод	0.10	–
14	431163.86	2238763.66	Аналитический метод	0.10	–
15	431155.50	2238759.40	Аналитический метод	0.10	–
16	431148.86	2238752.76	Аналитический метод	0.10	–
17	431144.60	2238744.40	Аналитический метод	0.10	–
18	431143.13	2238735.13	Аналитический метод	0.10	–
19	431150.32	2238690.10	Аналитический метод	0.10	–
20	431156.97	2238650.60	Аналитический метод	0.10	–
21	431163.62	2238611.09	Аналитический метод	0.10	–
22	431170.26	2238571.58	Аналитический метод	0.10	–
23	431177.76	2238528.62	Аналитический метод	0.10	–
24	431182.02	2238520.26	Аналитический метод	0.10	–

25	431188.66	2238513.62	Аналитический метод	0.10	—
26	431197.02	2238509.36	Аналитический метод	0.10	—
27	431206.29	2238507.89	Аналитический метод	0.10	—
28	431215.56	2238509.36	Аналитический метод	0.10	—
29	431223.92	2238513.62	Аналитический метод	0.10	—
30	431244.39	2238530.68	Аналитический метод	0.10	—
31	431264.41	2238547.21	Аналитический метод	0.10	—
32	431284.42	2238563.74	Аналитический метод	0.10	—
33	431300.96	2238577.28	Аналитический метод	0.10	—
34	431307.60	2238583.92	Аналитический метод	0.10	—
35	431311.86	2238592.28	Аналитический метод	0.10	—
1	431313.33	2238601.55	Аналитический метод	0.10	—

3. Сведения о характерных точках части (частей) границы объекта

Обозначение характерных точек части границы	Координаты, м		Метод определения координат характерной точки	Средняя квадратическая погрешность положения характерной точки (M_i), м	Описание обозначения точки на местности (при наличии)
	X	Y			
1	2	3	4	5	6
—	—	—	—	—	—

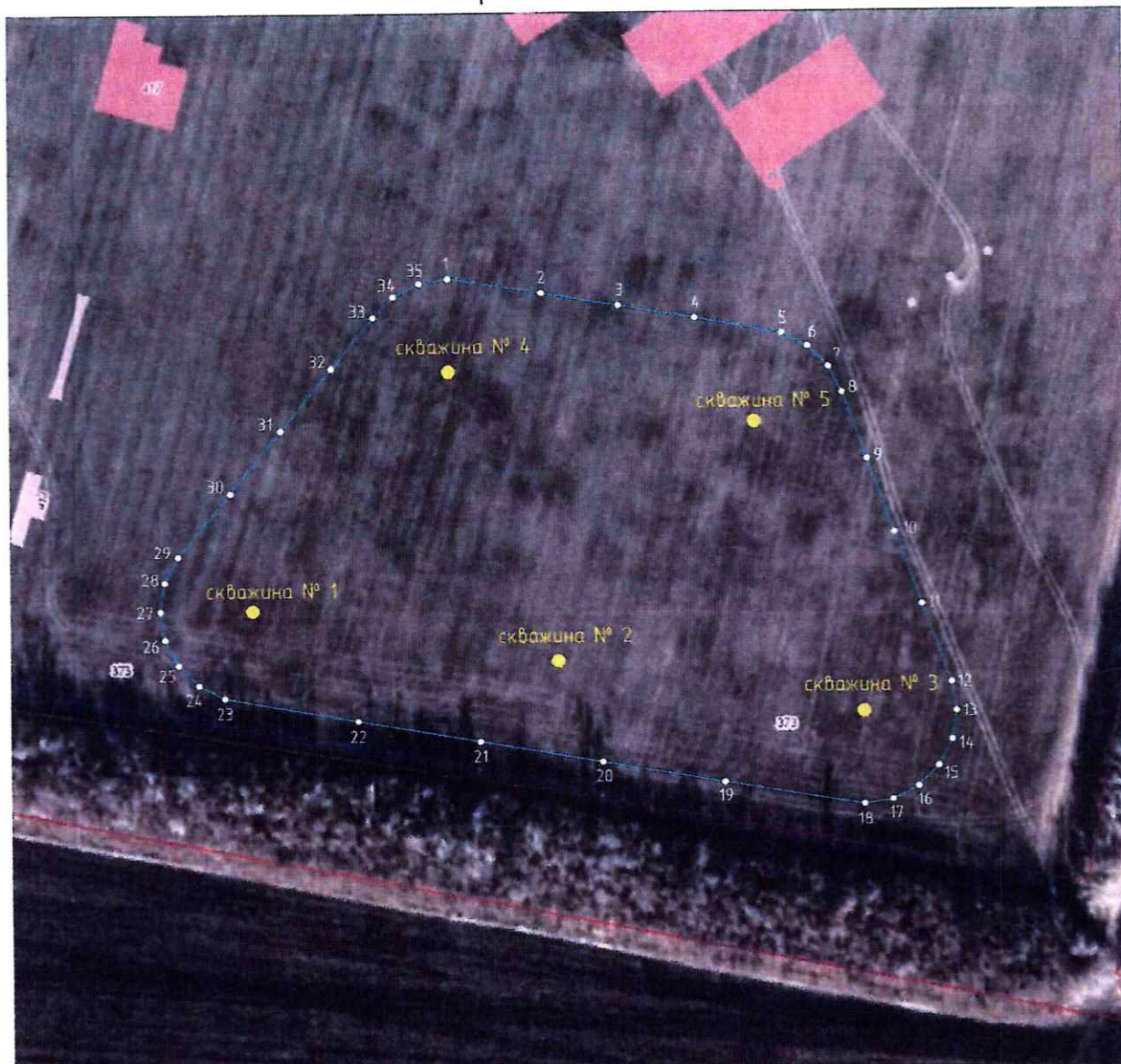
Раздел 3

Сведения о местоположении измененных (уточненных) границ объекта							
1. Система координат -							
2. Сведения о характерных точках границ объекта							

Обозначение характерных точек границ	Существующие координаты, м		Измененные (уточненные) координаты		Метод определения координат характерной точки	Средняя квадратическая погрешность положения характерной точки (M), м	Описание обозначения точки на местности (при наличии)
	X	Y	X	Y			
1	2	3	4	5	6	7	8
Сведения отсутствуют							

3. Сведения о характерных точках части (частей) границы объекта							
Обозначение характерных точек границ	Существующие координаты, м		Измененные (уточненные) координаты		Метод определения координат характерной точки	Средняя квадратическая погрешность положения характерной точки (M), м	Описание обозначения точки на местности (при наличии)
	X	Y	X	Y			
1	2	3	4	5	6	7	8
Сведения отсутствуют							

Раздел 4
План границ объекта



Масштаб 1:2000

Используемые условные знаки и обозначения:

- водозаборная скважина
- граница объекта
- характерная точка

Подпись _____ Дата " 20 " января 2023 г.

Место оттиска печати (при наличии) лица, составившего описание
местоположение объекта



ОПИСАНИЕ МЕСТОПОЛОЖЕНИЯ ГРАНИЦ

Третий пояс зоны санитарной охраны пяти эксплуатационных скважин № 1, № 2, № 3, № 4, № 5 на водозаборе «Ферма 4 – Свиноводческого комплекса» (Ферма «Владимировская») для питьевого водоснабжения свиноводческого комплекса ООО «АГРОЭКО-ВОСТОК», расположенных по адресу: Воронежская область, Новохоперский район, земельный участок с кадастровым номером 36:17:7300012:373.
(наименование объекта, местоположение границ которого описано (далее - объект))

Раздел 1

Сведения об объекте		
№ п/п	Характеристики объекта	Описание характеристик
1	2	3
1	Местоположение объекта	Воронежская область, Новохоперский район
2	Площадь объекта +/- величина погрешности определения площади (Р +/- Дельта Р)	813771 кв.м ± 180 кв.м
3	Иные характеристики объекта	

Раздел 2

Сведения о местоположении границ объекта					
1. Система координат <u>МСК-36, зона 2</u>					
2. Сведения о характерных точках границ объекта					
Обозначение характерных точек границ	Координаты, м		Метод определения координат характерной точки	Средняя квадратическая погрешность положения характерной точки (M _p), м	Описание обозначения точки на местности (при наличии)
	X	Y			
1	2	3	4	5	6
1	431758.27	2238627.42	Аналитический метод	0.10	—
2	431751.99	2238707.21	Аналитический метод	0.10	--
3	431733.31	2238785.02	Аналитический метод	0.10	--
4	431702.68	2238858.96	Аналитический метод	0.10	—
5	431660.87	2238927.19	Аналитический метод	0.10	—
6	431608.89	2238988.05	Аналитический метод	0.10	—
7	431548.04	2239040.02	Аналитический метод	0.10	--
8	431479.80	2239081.84	Аналитический метод	0.10	—
9	431405.87	2239112.46	Аналитический метод	0.10	—
10	431328.05	2239131.14	Аналитический метод	0.10	—
11	431248.27	2239137.42	Аналитический метод	0.10	--
12	431168.49	2239131.14	Аналитический метод	0.10	—
13	431090.67	2239112.46	Аналитический метод	0.10	—
14	431016.73	2239081.84	Аналитический метод	0.10	—
15	430948.50	2239040.02	Аналитический метод	0.10	—
16	430887.64	2238988.05	Аналитический метод	0.10	—
17	430835.67	2238927.19	Аналитический метод	0.10	--
18	430793.85	2238858.96	Аналитический метод	0.10	—
19	430763.23	2238785.02	Аналитический метод	0.10	—
20	430744.55	2238707.21	Аналитический метод	0.10	--
21	430738.27	2238627.42	Аналитический метод	0.10	—
22	430744.55	2238547.64	Аналитический метод	0.10	—
23	430763.23	2238469.83	Аналитический метод	0.10	—

24	430793.85	2238395.89	Аналитический метод	0.10	—
25	430835.67	2238327.65	Аналитический метод	0.10	—
26	430887.64	2238266.80	Аналитический метод	0.10	—
27	430948.50	2238214.83	Аналитический метод	0.10	—
28	431016.73	2238173.01	Аналитический метод	0.10	—
29	431090.67	2238142.39	Аналитический метод	0.10	—
30	431168.49	2238123.70	Аналитический метод	0.10	—
31	431248.27	2238117.42	Аналитический метод	0.10	—
32	431328.05	2238123.70	Аналитический метод	0.10	—
33	431405.87	2238142.39	Аналитический метод	0.10	—
34	431479.80	2238173.01	Аналитический метод	0.10	—
35	431548.04	2238214.83	Аналитический метод	0.10	—
36	431608.89	2238266.80	Аналитический метод	0.10	—
37	431660.87	2238327.65	Аналитический метод	0.10	—
38	431702.68	2238395.89	Аналитический метод	0.10	—
39	431733.31	2238469.83	Аналитический метод	0.10	—
40	431751.99	2238547.64	Аналитический метод	0.10	—
1	431758.27	2238627.42	Аналитический метод	0.10	—

3. Сведения о характерных точках части (частей) границы объекта

Обозначение характерных точек части границы	Координаты, м		Метод определения координат характерной точки	Средняя квадратическая погрешность положения характерной точки (M_i), м	Описание обозначения точки на местности (при наличии)
	X	Y			
1	2	3	4	5	6
—	—	—	—	—	—

Раздел 3

Сведения о местоположении измененных (уточненных) границ объекта

1. Система координат -

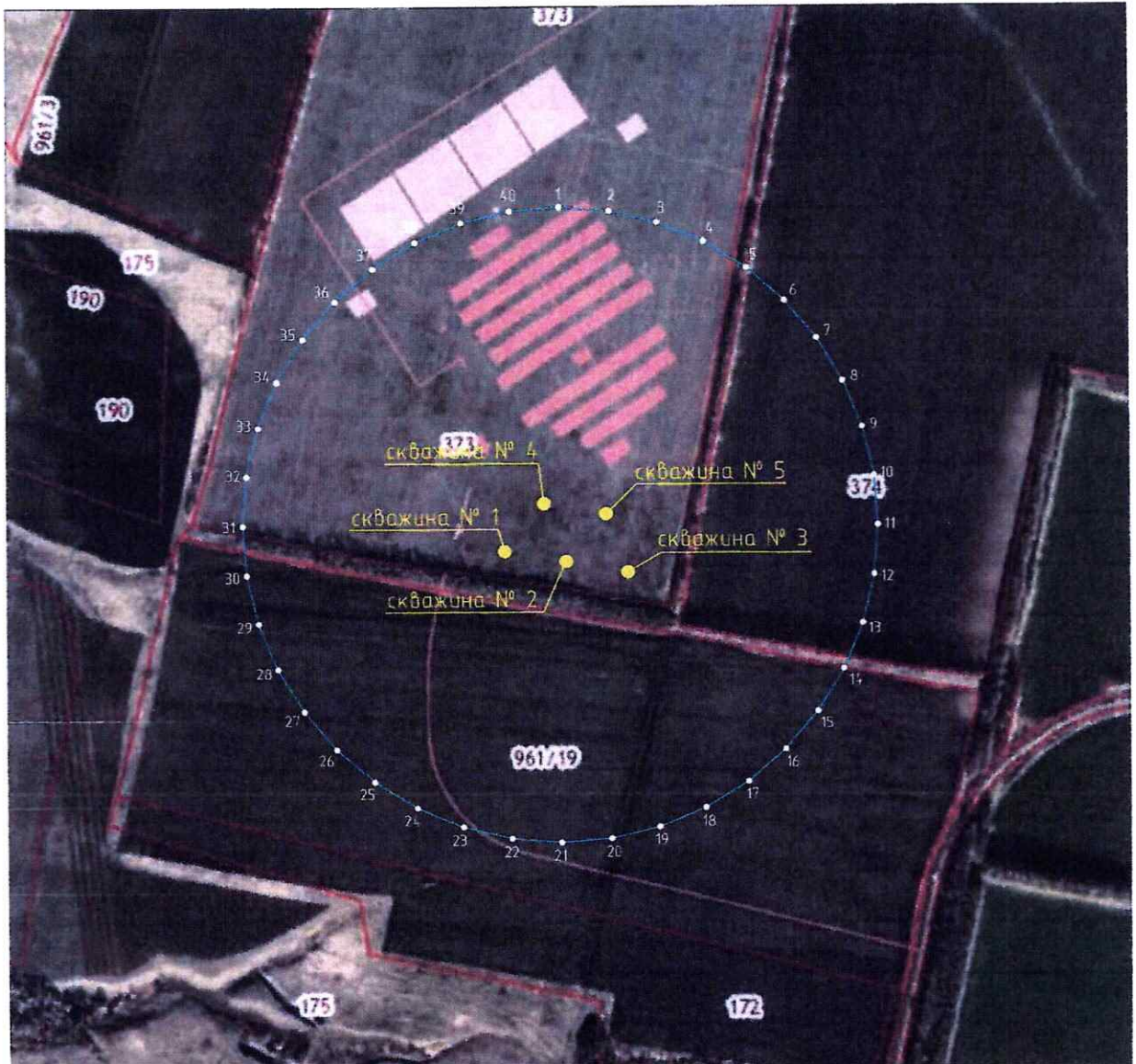
2. Сведения о характерных точках границ объекта

Обозначение характерных точек границ	Существующие координаты, м		Измененные (уточненные) координаты		Метод определения координат характерной точки	Средняя квадратическая погрешность положения характерной точки (M), м	Описание обозначения точки на местности (при наличии)
	X	Y	X	Y			
1	2	3	4	5	6	7	8
Сведения отсутствуют							

3. Сведения о характерных точках части (частей) границы объекта

Обозначение характерных точек границ	Существующие координаты, м		Измененные (уточненные) координаты		Метод определения координат характерной точки	Средняя квадратическая погрешность положения характерной точки (M), м	Описание обозначения точки на местности (при наличии)
	X	Y	X	Y			
1	2	3	4	5	6	7	8
Сведения отсутствуют							

Раздел 4
План границ объекта



Масштаб 1:10000

Используемые условные знаки и обозначения:

- водозаборная скважина
- граница объекта
- характерная точка

Подпись _____ Дата " 20 " января 2023 г.

Место оттиска печати (при наличии) лица, составившего описание
местоположение объекта

