



Правовое управление правительства
Воронежской области

ЗАРЕГИСТРИРОВАНО

« 05 » 04 2023 г.

Регистрационный номер № 307

**ДЕПАРТАМЕНТ ПРИРОДНЫХ РЕСУРСОВ И ЭКОЛОГИИ
ВОРОНЕЖСКОЙ ОБЛАСТИ**

ПРИКАЗ

«16» марта 2023 г.

№ 125

г. Воронеж

**Об установлении зон санитарной охраны скважин №№ 1, 2 ООО «ЗКЦ»
для питьевого, хозяйственно-бытового и технологического
водоснабжения населения и организаций с. Землянск Семилукского
района Воронежской области**

В соответствии со статьей 106 Земельного кодекса Российской Федерации, статьей 18 Федерального закона от 30.03.1999 № 52-ФЗ «О санитарно-эпидемиологическом благополучии населения», постановлением Правительства Воронежской области от 10.05.2012 № 382 «Об утверждении Положения о департаменте природных ресурсов и экологии Воронежской области», на основании санитарно-эпидемиологического заключения от 21.07.2021 № 36.ВЦ.40.000.Т.015989.07.21 Управления Федеральной службы по надзору в сфере защиты прав потребителей и благополучия человека по Воронежской области

п р и к а з ы в а ю:

1. Установить:

1.1. Зоны санитарной охраны источников питьевого, хозяйственно-бытового и технологического водоснабжения – скважин №№ 1, 2 ООО «ЗКЦ» для питьевого, хозяйственно-бытового и технологического водоснабжения населения и организаций с. Землянск Семилукского района

Воронежской области, расположенных по адресу: Воронежская область, Семилукский район, с. Землянск, пер. Малинина, участок № 6, согласно приложению к настоящему приказу.

1.2. Срок существования зон санитарной охраны скважин №№ 1, 2 ООО «ЗКЦ» для питьевого, хозяйственно-бытового и технологического водоснабжения населения и организаций с. Землянск Семилукского района Воронежской области, расположенных по адресу: Воронежская область, Семилукский район, с. Землянск, пер. Малинина, участок № 6, - бессрочно (до момента прекращения существования зон санитарной охраны источников питьевого, хозяйственно-бытового и технологического водоснабжения).

2. Контроль за исполнением настоящего приказа возложить на заместителя руководителя департамента природных ресурсов и экологии Воронежской области В.Ю. Калюжного.

Руководитель департамента



Н.В. Ветер

Приложение
к приказу департамента
природных ресурсов
и экологии Воронежской области
от «16» марта 2023 № 125

Зоны санитарной охраны скважин №№ 1, 2 ООО «ЗКЦ» для питьевого, хозяйственно-бытового и технологического водоснабжения населения и организаций с. Землянск Семилукского района Воронежской области

1. Границы зон санитарной охраны скважин №№ 1, 2 ООО «ЗКЦ» для питьевого, хозяйственно-бытового и технологического водоснабжения населения и организаций с. Землянск Семилукского района Воронежской области, расположенных по адресу: Воронежская область, Семилукский район, с. Землянск, пер. Малинина, участок № 6.

Границы зон санитарной охраны определены проектной документацией, получившей положительное санитарно-эпидемиологическое заключение от 21.07.2021 № 36.ВЦ.40.000.Т.015989.07.21 Управления Федеральной службы по надзору в сфере защиты прав потребителей и благополучия человека по Воронежской области.

Зоны санитарной охраны (далее – ЗСО) скважин организуются в составе трех поясов: первый пояс (строгого режима) включает территорию расположения скважин, площадок всех водопроводных сооружений, второй и третий пояса (пояса ограничений) включают территории, предназначенные для предупреждения загрязнения воды источников водоснабжения.

1.1. В соответствии с пунктом 2.2.1.1 СанПиН 2.1.4.1110-02 «Зоны санитарной охраны источников водоснабжения и водопроводов питьевого назначения» граница первого пояса ЗСО устанавливается на расстоянии не менее 30 м от водозабора - при использовании защищенных подземных вод.

Граница первого пояса ЗСО скважин №№ 1, 2 согласно санитарно-эпидемиологическому заключению от 21.07.2021 № 36.ВЦ.40.000.Т.015989.07.21 Управления Федеральной службы по надзору в сфере защиты прав потребителей и благополучия человека по Воронежской области установлена для участка водозабора с размерами: от скважин №№1, 2 – 30 м к северу, востоку, югу и западу.

1.2. Граница второго пояса ЗСО определена гидродинамическими расчетами и установлена с размерами: радиус второго пояса ЗСО скважин №№ 1, 2 составляет 13,3 м.

1.3. Граница третьего пояса ЗСО определена гидродинамическими расчетами и установлена с размерами: радиус третьего пояса ЗСО скважин №№ 1, 2 составляет 94,2 м.

2. Сведения о правообладателе сооружения, обязанного возместить убытки, причиненные в связи с установлением, изменением зоны с особыми условиями использования территории, срок наступления обязанности по возмещению убытков.

2.1. Правообладатель: Общество с ограниченной ответственностью «Землянский коммунальный центр», ИНН/КПП 3628010510/362801001 (основание: лицензия на пользование недрами ВРЖ 002448 ВЭ от 20 апреля 2022 года). Местоположение (юридический адрес): 396920, Воронежская область, Семилукский район, с. Землянск, ул. Набережная, д.23.

2.2. Срок наступления обязанности по возмещению убытков.

Требование о возмещении убытков может быть направлено лицами, указанными в пункте 2 статьи 57.1 Земельного кодекса Российской Федерации, правообладателю сооружения в срок не более чем пять лет со дня установления, изменения зоны с особыми условиями использования территории либо со дня, когда указанные лица узнали или должны были узнать об установлении, изменении зоны с особыми условиями использования территории (пункт 13 статьи 57.1 Земельного кодекса Российской Федерации).

3. Ограничения использования земельных участков.

3.1. В зонах санитарной охраны источников питьевого водоснабжения осуществление деятельности и отведение территории для жилищного строительства, строительства промышленных объектов и объектов сельскохозяйственного назначения запрещаются или ограничиваются в случаях и в порядке, которые установлены санитарными правилами и нормами в соответствии с законодательством о санитарно-эпидемиологическом благополучии населения (часть 2 статьи 43 Водного кодекса Российской Федерации).

3.2. Запрещается сброс сточных, в том числе дренажных, вод в водные объекты, расположенные в границах зон санитарной охраны источников питьевого и хозяйственно-бытового водоснабжения (пункт 1 части 3 статьи 44 Водного кодекса Российской Федерации).

3.3. Ограничиваются в обороте находящиеся в государственной или муниципальной собственности земельные участки в первом поясе зон санитарной охраны источников питьевого и хозяйственно-бытового водоснабжения (подпункт 14 пункта 5 статьи 27 Земельного кодекса Российской Федерации).

3.4. Мероприятия на территории ЗСО определены пунктом 3.2 СанПиН 2.1.4.1110-02 «Зоны санитарной охраны источников водоснабжения и водопроводов питьевого назначения».

3.4.1. Мероприятия на территории первого пояса ЗСО:

3.4.1.1. Территория первого пояса ЗСО должна быть спланирована для

отвода поверхностного стока за ее пределы, озеленена, ограждена и обеспечена охраной. Дорожки к сооружениям должны иметь твердое покрытие.

3.4.1.2. Не допускается посадка высокоствольных деревьев, все виды строительства, не имеющие непосредственного отношения к эксплуатации, реконструкции и расширению водопроводных сооружений, в том числе прокладка трубопроводов различного назначения, размещение жилых и хозяйственно - бытовых зданий, проживание людей, применение ядохимикатов и удобрений.

3.4.1.3. Здания должны быть оборудованы канализацией с отведением сточных вод в ближайшую систему бытовой или производственной канализации или на местные станции очистных сооружений, расположенные за пределами первого пояса ЗСО с учетом санитарного режима на территории второго пояса.

В исключительных случаях при отсутствии канализации должны устраиваться водонепроницаемые приемники нечистот и бытовых отходов, расположенные в местах, исключающих загрязнение территории первого пояса ЗСО при их вывозе.

3.4.1.4. Водопроводные сооружения, расположенные в первом поясе зоны санитарной охраны, должны быть оборудованы с учетом предотвращения возможности загрязнения питьевой воды через оголовки и устья скважин, люки и переливные трубы резервуаров и устройства заливки насосов.

3.4.1.5. Все водозаборы должны быть оборудованы аппаратурой для систематического контроля соответствия фактического дебита при эксплуатации водопровода проектной производительности, предусмотренной при его проектировании и обосновании границ ЗСО.

3.4.2. Мероприятия на территории второго пояса ЗСО:

3.4.2.1. Выявление, тампонирование или восстановление всех старых, бездействующих, дефектных или неправильно эксплуатируемых скважин, представляющих опасность в части возможности загрязнения водоносных горизонтов.

3.4.2.2. Бурение новых скважин и новое строительство, связанное с нарушением почвенного покрова, производится при обязательном согласовании с центром государственного санитарно - эпидемиологического надзора.

3.4.2.3. Запрещение закачки отработанных вод в подземные горизонты, подземного складирования твердых отходов и разработки недр земли.

3.4.2.4. Запрещение размещения складов горюче - смазочных материалов, ядохимикатов и минеральных удобрений, накопителей промстоков, шламохранилищ и других объектов, обуславливающих опасность химического загрязнения подземных вод.

3.4.2.5. Своевременное выполнение необходимых мероприятий по санитарной охране поверхностных вод, имеющих непосредственную

гидрологическую связь с используемым водоносным горизонтом, в соответствии с гигиеническими требованиями к охране поверхностных вод.

3.4.2.6. Не допускается размещение кладбищ, скотомогильников, полей ассенизации, полей фильтрации, навозохранилищ, силосных траншей, животноводческих и птицеводческих предприятий и других объектов, обуславливающих опасность микробного загрязнения подземных вод; применение удобрений и ядохимикатов; рубка леса главного пользования и реконструкции.

3.4.2.7. Выполнение мероприятий по санитарному благоустройству территории населенных пунктов и других объектов (оборудование канализацией, устройство водонепроницаемых выгребов, организация отвода поверхностного стока и др.).

3.4.3. Мероприятия на территории третьего пояса ЗСО:

3.4.3.1. Выявление, тампонирование или восстановление всех старых, бездействующих, дефектных или неправильно эксплуатируемых скважин, представляющих опасность в части возможности загрязнения водоносных горизонтов.

3.4.3.2. Бурение новых скважин и новое строительство, связанное с нарушением почвенного покрова, производится при обязательном согласовании с центром государственного санитарно - эпидемиологического надзора.

3.4.3.3. Запрещение закачки отработанных вод в подземные горизонты, подземного складирования твердых отходов и разработки недр земли.

3.4.3.4. Запрещение размещения складов горюче - смазочных материалов, ядохимикатов и минеральных удобрений, накопителей промстоков, шламоохранилищ и других объектов, обуславливающих опасность химического загрязнения подземных вод.

Размещение таких объектов допускается в пределах третьего пояса ЗСО только при использовании защищенных подземных вод, при условии выполнения специальных мероприятий по защите водоносного горизонта от загрязнения при наличии санитарно - эпидемиологического заключения центра государственного санитарно - эпидемиологического надзора, выданного с учетом заключения органов геологического контроля.

3.4.3.5. Своевременное выполнение необходимых мероприятий по санитарной охране поверхностных вод, имеющих непосредственную гидрологическую связь с используемым водоносным горизонтом, в соответствии с гигиеническими требованиями к охране поверхностных вод.

4. Описание местоположения границ ЗСО скважин.

Сведения об объекте, о местоположении границ ЗСО первого, второго, третьего поясов, графическое описание этих границ в системе координат, установленной для ведения Единого государственного реестра недвижимости, планы границ ЗСО.

ОПИСАНИЕ МЕСТОПОЛОЖЕНИЯ ГРАНИЦ

Первый пояс зон санитарной охраны скважин №№ 1, 2 ООО «ЗКЦ» для питьевого, хозяйственно-бытового и технологического водоснабжения населения и организаций с. Землянск Семилукского района Воронежской области, расположенных по адресу: Воронежская область, Семилукский район, с. Землянск, пер. Малинина, участок № 6
(наименование объекта, местоположение границ которого описано (далее - объект))

Раздел 1

Сведения об объекте

Сведения об объекте		
№ п/п	Характеристики объекта	Описание характеристик
1	2	3
1	Местоположение объекта	скважина №1 - Воронежская область, Семилукский район, с. Землянск скважина №2 - Воронежская область, Семилукский район, с. Землянск
2	Площадь объекта +/- величина погрешности определения площади (Р+/- Дельта Р)	15254 кв.м ± 27 кв.м
3	Иные характеристики объекта	—

Раздел 2

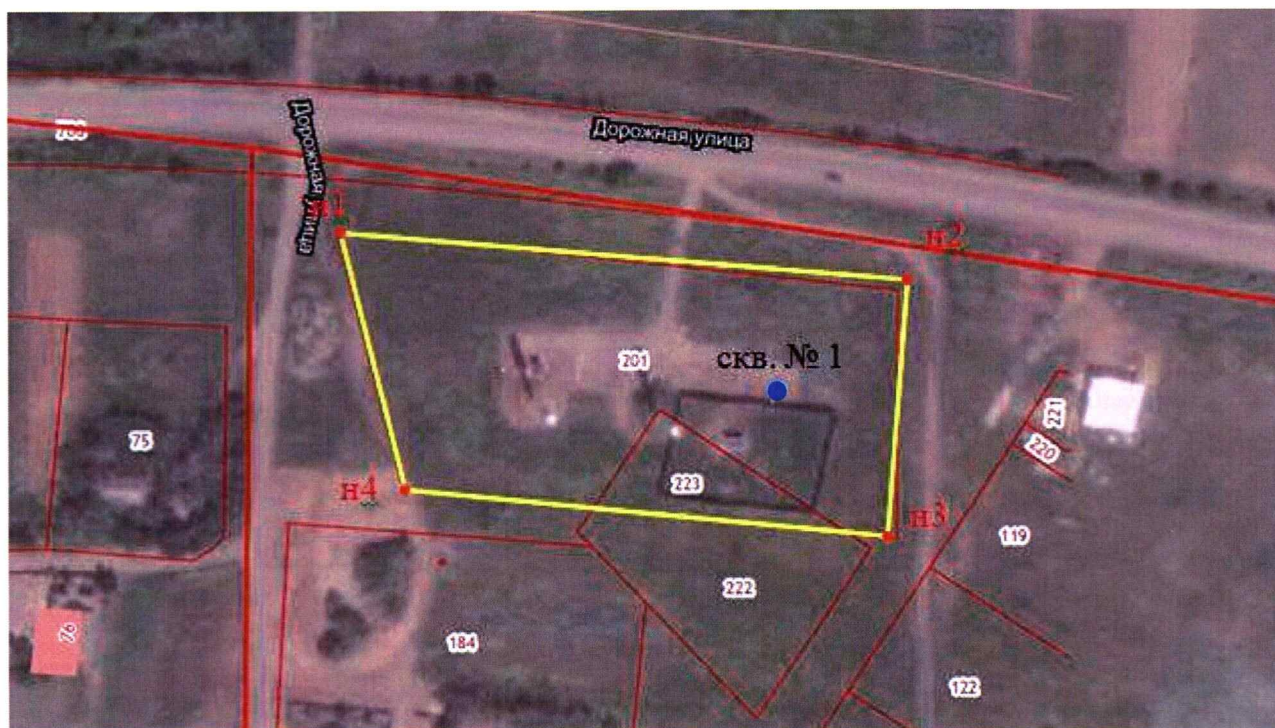
Сведения о местоположении границ объекта

1. Система координат МСК-36					
2. Сведения о характерных точках границ объекта					
Обозначение характерных точек границ	Координаты, м		Метод определения координат характерной точки	Средняя квадратическая погрешность положения характерной точки (M_t), м	Описание обозначения точки на местности (при наличии)
	X	Y			
1	2	3	4	5	6
1-й пояс ЗСО скв. № 1 к.н.з.у. 36:28:2000011:201	-	-	-	-	-
n1	538983.59	1265945.56	Геодезический метод	0.10	-
n2	538972.05	1266081.41	Геодезический метод	0.10	-
n3	538911.05	1266076.54	Геодезический метод	0.10	-
n4	538922.29	1265960.97	Геодезический метод	0.10	-
n1	538983.59	1265945.56	Геодезический метод	0.10	-
1-й пояс ЗСО скв. № 2 к.н.з.у. 36:28:2000011:201	-	-	-	-	-
n5	538983.59	1265945.56	Геодезический метод	0.10	-
n6	538972.05	1266081.41	Геодезический метод	0.10	-
n7	538911.05	1266076.54	Геодезический метод	0.10	-
n8	538922.29	1265960.97	Геодезический метод	0.10	-
n5	538983.59	1265945.56	Геодезический метод	0.10	-
3. Сведения о характерных точках части (частей) границы объекта					
Обозначение характерных точек части границы	Координаты, м		Метод определения координат характерной точки	Средняя квадратическая погрешность положения характерной точки (M_t), м	Описание обозначения точки на местности (при наличии)
	X	Y			
1	2	3	4	5	6
-	-	-	-	-	-

Раздел 3

Текстовое описание местоположения границ объекта		
Прохождение границы		Описание прохождения границы
от точки	до точки	
1	2	3
1-й пояс ЗСО скв. № 1 к.н.з.у. 36:28:2000011:201	–	–
н1	н1	–
1-й пояс ЗСО скв. № 2 к.н.з.у. 36:28:2000011:201	–	–
н5	н5	–

План границ объекта



Используемые условные знаки и обозначения:

Масштаб 1: 2000



Граница зоны санитарной охраны (1-й пояс)



Поворотная точка границы зоны санитарной охраны (1-й пояс)



Водозаборная скважина № 1

Подпись _____ (Чекалин Е. В.)

Дата 20.02.2023 г.

Место для оттиска печати лица, составившего план границ объекта



Раздел 4

План границ объекта



Используемые условные знаки и обозначения:

Масштаб 1: 2000



Граница зоны санитарной охраны (1-й пояс)



Поворотная точка границы зоны санитарной охраны (1-й пояс)



Водозаборная скважина № 2

Подпись _____ (Чекалин Е. В.)

Дата 20.02.2023 г.

Место для оттиска печати лица, составившего план границ объекта



ОПИСАНИЕ МЕСТОПОЛОЖЕНИЯ ГРАНИЦ

Второй пояс зон санитарной охраны скважин №№ 1, 2 ООО «ЗКЦ» для питьевого, хозяйственно-бытового и технологического водоснабжения населения и организаций с. Землянск Семилукского района Воронежской области, расположенных по адресу: Воронежская область, Семилукский район, с. Землянск, пер. Малинина, участок № 6
(наименование объекта, местоположение границ которого описано (далее - объект))

Раздел 1

Сведения об объекте		
№ п/п	Характеристики объекта	Описание характеристик
1	2	3
1	Местоположение объекта	скважина №1 - Воронежская область, Семилукский район, с. Землянск скважина №2 - Воронежская область, Семилукский район, с. Землянск
2	Площадь объекта +/- величина погрешности определения площади (Р+/- Дельта Р)	1128 кв.м ± 9 кв.м
3	Иные характеристики объекта	—

Раздел 2

Сведения о местоположении границ объекта

1. Система координат МСК-36

2. Сведения о характерных точках границ объекта

Обозначение характерных точек границ	Координаты, м		Метод определения координат характерной точки	Средняя квадратическая погрешность положения характерной точки (M_t), м	Описание обозначения точки на местности (при наличии)
	X	Y			
1	2	3	4	5	6
2-й пояс ЗСО скв. № 1, к.н.з.у. 36:28:2000011:201	-	-	-	-	-
n1	538959.00	1266050.40	Геодезический метод	0.10	-
n2	538957.82	1266044.87	Геодезический метод	0.10	-
n3	538954.50	1266040.30	Геодезический метод	0.10	-
n4	538949.60	1266037.47	Геодезический метод	0.10	-
n5	538943.98	1266036.88	Геодезический метод	0.10	-
n6	538938.60	1266038.62	Геодезический метод	0.10	-
n7	538934.40	1266042.41	Геодезический метод	0.10	-
n8	538932.10	1266047.57	Геодезический метод	0.10	-
n9	538932.10	1266053.23	Геодезический метод	0.10	-
n10	538934.40	1266058.39	Геодезический метод	0.10	-
n11	538938.60	1266062.18	Геодезический метод	0.10	-
n12	538943.98	1266063.92	Геодезический метод	0.10	-
n13	538949.60	1266063.33	Геодезический метод	0.10	-
n14	538954.50	1266060.50	Геодезический метод	0.10	-
n15	538957.82	1266055.93	Геодезический метод	0.10	-
n1	538959.00	1266050.40	Геодезический метод	0.10	-
2-й пояс ЗСО скв. № 2, к.н.з.у. 36:28:2000011:201	-	-	-	-	-
n16	538964.30	1265984.40	Геодезический метод	0.10	-
n17	538963.12	1265978.87	Геодезический метод	0.10	-
n18	538959.80	1265974.30	Геодезический метод	0.10	-
n19	538954.90	1265971.47	Геодезический метод	0.10	-
n20	538949.28	1265970.88	Геодезический метод	0.10	-
n21	538943.90	1265972.62	Геодезический метод	0.10	-
n22	538939.70	1265976.41	Геодезический метод	0.10	-
n23	538937.40	1265981.57	Геодезический метод	0.10	-
n24	538937.40	1265987.23	Геодезический метод	0.10	-
n25	538939.70	1265992.39	Геодезический метод	0.10	-
n26	538943.90	1265996.18	Геодезический метод	0.10	-
n27	538949.28	1265997.92	Геодезический метод	0.10	-
n28	538954.90	1265997.33	Геодезический метод	0.10	-
n29	538959.80	1265994.50	Геодезический метод	0.10	-
n30	538963.12	1265989.93	Геодезический метод	0.10	-
n16	538964.30	1265984.40	Геодезический метод	0.10	-

3. Сведения о характерных точках части (частей) границы объекта

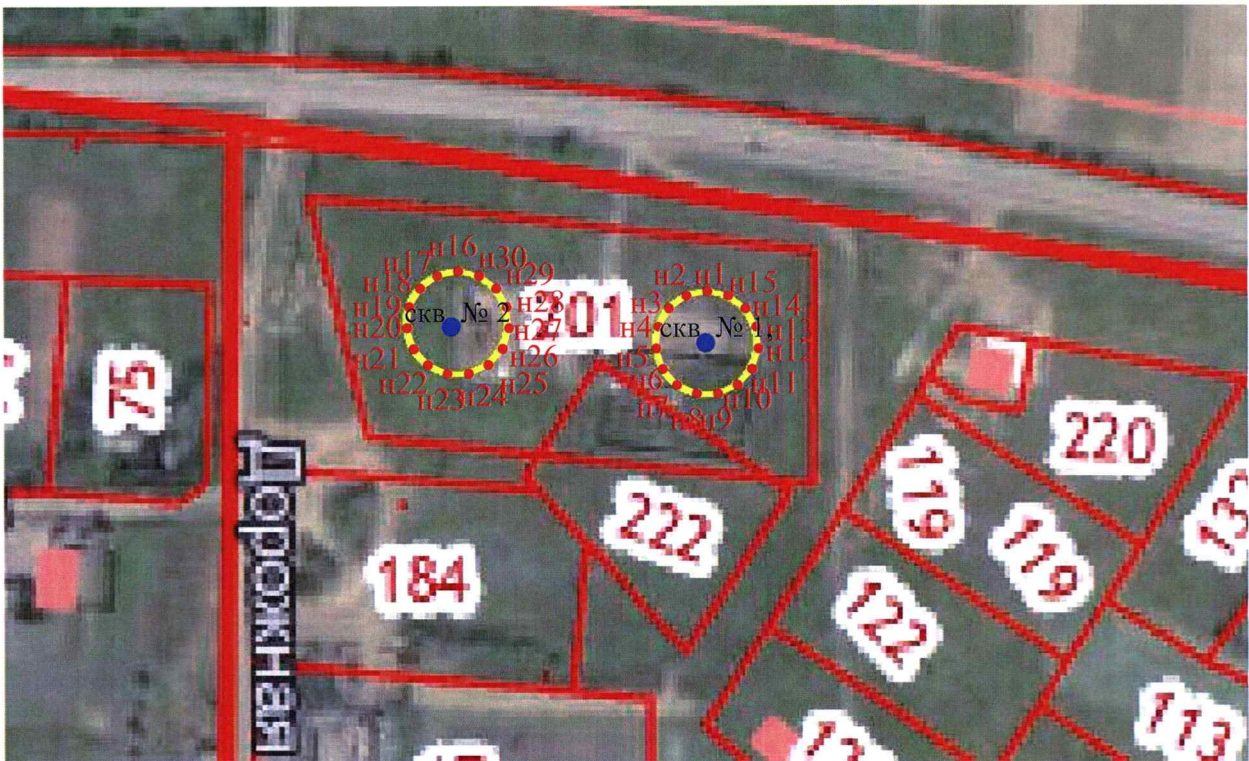
Обозначение характерных точек части границы	Координаты, м		Метод определения координат характерной точки	Средняя квадратическая погрешность положения характерной точки (M_t), м	Описание обозначения точки на местности (при наличии)
	X	Y			
1	2	3	4	5	6
-	-	-	-	-	-

12

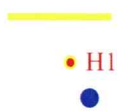
Раздел 3

Текстовое описание местоположения границ объекта		
Прохождение границы		Описание прохождения границы
от точки	до точки	
1	2	3
2-й пояс ЗСО скв. № 1, к.н.з.у. 36:28:2000011:201	—	—
н1	н1	—
2-й пояс ЗСО скв. № 2, к.н.з.у. 36:28:2000011:201	—	—
н16	н16	—

План границ объекта



Используемые условные знаки и обозначения:
Масштаб 1: 2000



Граница зоны санитарной охраны (2-й пояс)
Поворотная точка границы зоны санитарной охраны (2-й пояс)
Водозаборные скважины № 1 и № 2

Подпись _____ (Чекалин Е. В.)

Дата 24.02.2023 г.

Место для оттиска печати лица, составившего план границ объекта



ОПИСАНИЕ МЕСТОПОЛОЖЕНИЯ ГРАНИЦ

Третий пояс зон санитарной охраны скважин №№ 1, 2 ООО «ЗКЦ» для питьевого, хозяйственно-бытового и технологического водоснабжения населения и организаций с. Землянск Семилукского района Воронежской области, расположенных по адресу: Воронежская область, Семилукский район, с. Землянск, пер. Малинина, участок № 6
(наименование объекта, местоположение границ которого описано (далее - объект))

Раздел 1

Сведения об объекте		
№ п/п	Характеристики объекта	Описание характеристик
1	2	3
1	Местоположение объекта	скважина №1 - Воронежская область, Семилукский район, с. Землянск скважина №2 - Воронежская область, Семилукский район, с. Землянск
2	Площадь объекта +/- величина погрешности определения площади (Р +/- Дельта Р)	56219 кв.м ± 48 кв.м
3	Иные характеристики объекта	—

Раздел 2

Сведения о местоположении границ объекта					
1. Система координат МСК-36					
2. Сведения о характерных точках границ объекта					
Обозначение характерных точек границ	Координаты, м		Метод определения координат характерной точки	Средняя квадратическая погрешность положения характерной точки (M), м	Описание обозначения точки на местности (при наличии)
	X	Y			
1	2	3	4	5	6
3-й пояс ЗСО скв. № 1, к.н.з.у. 36:28:2000011:201	-	-	-	-	-
н1	539039.60	1266035.48	Геодезический метод	0.10	-
н2	539030.38	1266007.10	Геодезический метод	0.10	-
н3	539012.84	1265982.96	Геодезический метод	0.10	-
н4	538988.70	1265965.42	Геодезический метод	0.10	-
н5	538960.32	1265956.20	Геодезический метод	0.10	-
н6	538930.48	1265956.20	Геодезический метод	0.10	-
н7	538902.10	1265965.42	Геодезический метод	0.10	-
н8	538877.96	1265982.96	Геодезический метод	0.10	-
н9	538860.42	1266007.10	Геодезический метод	0.10	-
н10	538851.20	1266035.48	Геодезический метод	0.10	-
н11	538851.20	1266065.32	Геодезический метод	0.10	-
н12	538860.42	1266093.70	Геодезический метод	0.10	-
н13	538877.96	1266117.84	Геодезический метод	0.10	-
н14	538902.10	1266135.38	Геодезический метод	0.10	-
н15	538930.48	1266144.60	Геодезический метод	0.10	-
н16	538960.32	1266144.60	Геодезический метод	0.10	-
н17	538988.70	1266135.38	Геодезический метод	0.10	-
н18	539012.84	1266117.84	Геодезический метод	0.10	-
н19	539030.38	1266093.70	Геодезический метод	0.10	-
н20	539039.60	1266065.32	Геодезический метод	0.10	-
н1	539039.60	1266035.48	Геодезический метод	0.10	-
3-й пояс ЗСО скв. № 2, к.н.з.у. 36:28:2000011:201	-	-	-	-	-
н21	539044.90	1265969.48	Геодезический метод	0.10	-
н22	539035.68	1265941.10	Геодезический метод	0.10	-
н23	539018.14	1265916.96	Геодезический метод	0.10	-
н24	538994.00	1265899.42	Геодезический метод	0.10	-
н25	538965.62	1265890.20	Геодезический метод	0.10	-
н26	538935.78	1265890.20	Геодезический метод	0.10	-
н27	538907.40	1265899.42	Геодезический метод	0.10	-
н28	538883.26	1265916.96	Геодезический метод	0.10	-
н29	538865.72	1265941.10	Геодезический метод	0.10	-
н30	538856.50	1265969.48	Геодезический метод	0.10	-
н31	538856.50	1265999.32	Геодезический метод	0.10	-
н32	538865.72	1266027.70	Геодезический метод	0.10	-
н33	538883.26	1266051.84	Геодезический метод	0.10	-
н34	538907.40	1266069.38	Геодезический метод	0.10	-
н35	538935.78	1266078.60	Геодезический метод	0.10	-
н36	538965.62	1266078.60	Геодезический метод	0.10	-
н37	538994.00	1266069.38	Геодезический метод	0.10	-
н38	539018.14	1266051.84	Геодезический метод	0.10	-
н39	539035.68	1266027.70	Геодезический метод	0.10	-
н40	539044.90	1265999.32	Геодезический метод	0.10	-
н21	539044.90	1265969.48	Геодезический метод	0.10	-
3. Сведения о характерных точках части (частей) границы объекта					

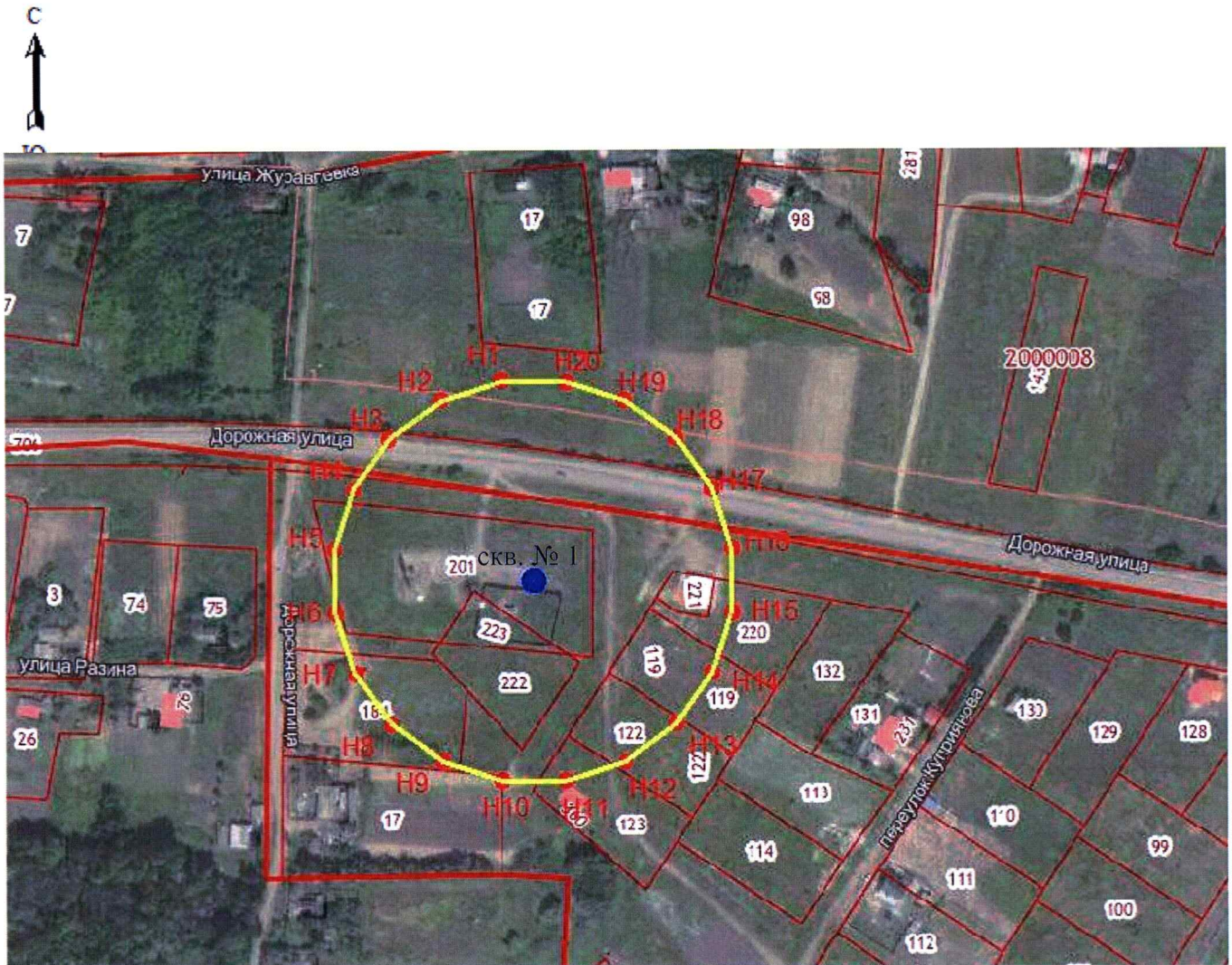
Обозначение характерных точек части границы	Координаты, м		Метод определения координат характерной точки	Средняя квадратическая погрешность положения характерной точки (M_t), м	Описание обозначения точки на местности (при наличии)
	X	Y			
1	2	3	4	5	6
-	-	-	-	-	-

17

Раздел 3

Текстовое описание местоположения границ объекта		
Прохождение границы		Описание прохождения границы
от точки	до точки	
1	2	3
3-й пояс ЗСО скв. № 1, к.н.з.у. 36:28:2000011:201	—	—
н1	н1	—
3-й пояс ЗСО скв. № 2, к.н.з.у. 36:28:2000011:201	—	—
н21	н21	—

План границ объекта



Используемые условные знаки и обозначения:

Масштаб 1: 3000



Граница зоны санитарной охраны (3-й пояс)



Поворотная точка границы зоны санитарной охраны (3-й пояс)



Водозаборная скважина № 1

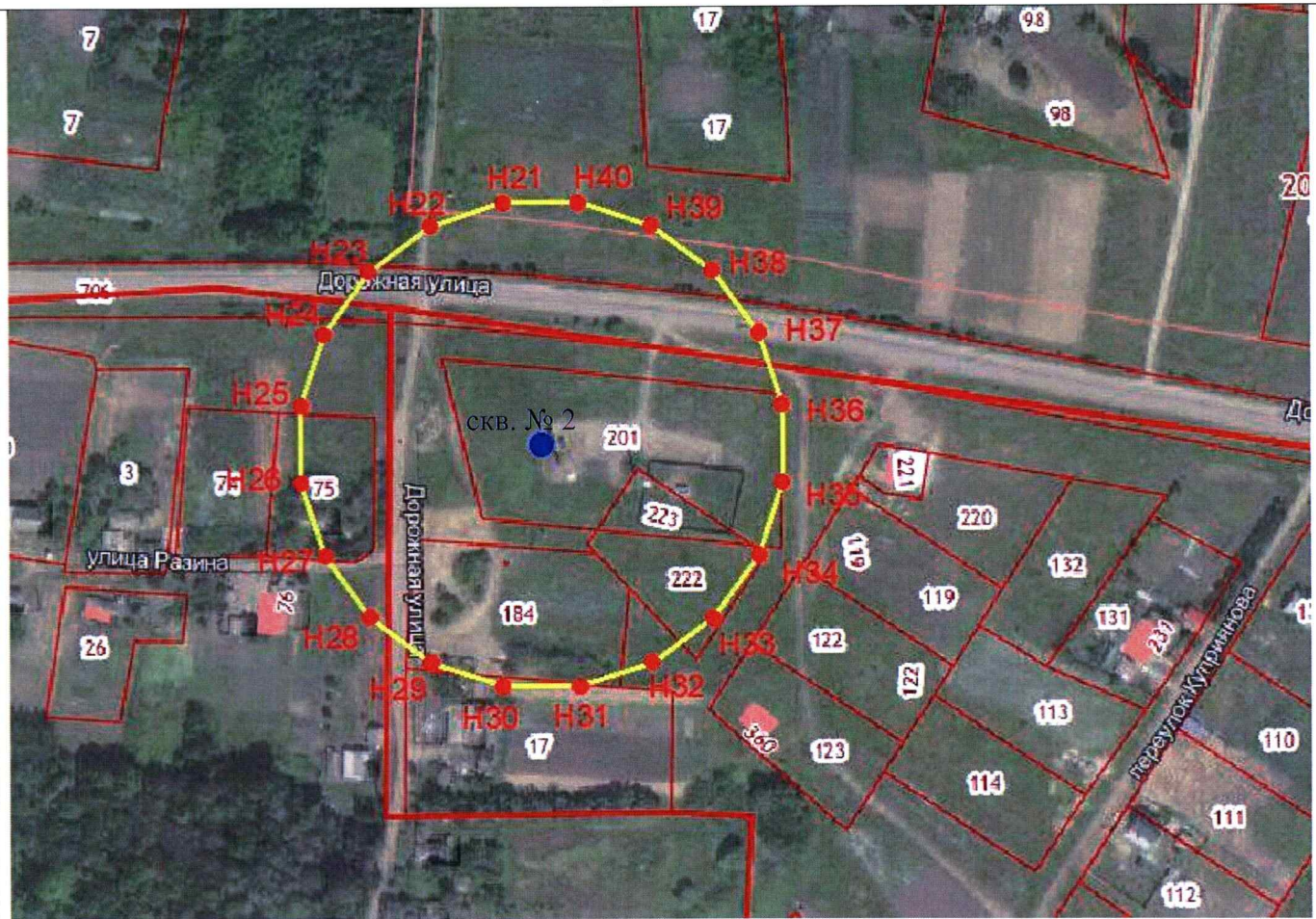
Подпись _____ (Чекалин Е. В.)

Дата 24.02.2023 г.

Место для оттичка печати лица, составившего план границ объекта



План границ объекта



Используемые условные знаки и обозначения:

Масштаб 1: 3000



Граница зоны санитарной охраны (3-й пояс)



Поворотная точка границы зоны санитарной охраны (3-й пояс)



Водозаборная скважина № 2

Подпись _____

(Чекалин Е. В.)

Дата 24.02.2023 г.

Место для оттиска печати лица, составившего план границ объекта

