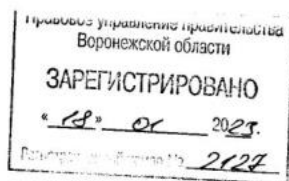




ДЕПАРТАМЕНТ
АРХИТЕКТУРЫ И ГРАДОСТРОИТЕЛЬСТВА
ВОРОНЕЖСКОЙ ОБЛАСТИ



ПРИКАЗ

30.12.2022

№ 45-01-04/1333

г. Воронеж

**О внесении изменений в правила землепользования и застройки
Семилуцкого сельского поселения Семилуцкого муниципального
района Воронежской области**

В соответствии с Градостроительным кодексом Российской Федерации, Федеральным законом от 06.10.2003 № 131-ФЗ «Об общих принципах организации местного самоуправления в Российской Федерации», законами Воронежской области от 07.07.2006 № 61-ОЗ «О регулировании градостроительной деятельности в Воронежской области», от 20.12.2018 № 173-ОЗ «О перераспределении полномочий по утверждению правил землепользования и застройки между органами местного самоуправления поселений Воронежской области, городского округа город Нововоронеж, Борисоглебского городского округа и исполнительными органами государственной власти Воронежской области», постановлением правительства Воронежской области от 31.12.2014 № 1240 «Об утверждении Положения о департаменте архитектуры и градостроительства Воронежской области», на основании приказа департамента архитектуры и градостроительства Воронежской области от 07.10.2022 № 45-01-04/1000 «О подготовке проекта о внесении изменений в правила землепользования и застройки Семилуцкого сельского поселения Семилуцкого

муниципального района Воронежской области», с учетом заключения о результатах публичных слушаний от 28.11.2022

п р и к а з ы в а ю:

1. Внести в правила землепользования и застройки Семилукского сельского поселения Семилукского муниципального района Воронежской области, утвержденные приказом департамента архитектуры и градостроительства Воронежской области от 11.06.2020 № 45-01-04/422 «Об утверждении правил землепользования и застройки Семилукского сельского поселения Семилукского муниципального района Воронежской области» (в редакции приказа департамента архитектуры и градостроительства Воронежской области от 11.08.2022 № 45-01-04/842) (далее – Правила) следующие изменения:

1.1. В пункте 17 части II:

1.1.1. В подпункте 1 карту градостроительного зонирования территории Семилукского сельского поселения Семилукского муниципального района Воронежской области изложить в редакции согласно приложению № 1 к настоящему приказу.

1.1.2. В подпункте 2 карту градостроительного зонирования с отображением зон с особыми условиями использования территории Семилукского сельского поселения Семилукского муниципального района Воронежской области изложить в редакции согласно приложению № 2 к настоящему приказу.

1.1.3. Строку 4 таблицы подпункта 2.1 изложить в следующей редакции:

«

4	Памятник природы областного значения «Ендовище»	Установлена постановлением правительства Воронежской области от 25.03.2013 № 222 «Об утверждении границ и режимов особой охраны территорий отдельных памятников природы областного значения»	Установлена указом губернатора Воронежской области от 30.08.2022 № 146-у «Об установлении охранных зон особо охраняемых природных территорий областного значения»
---	---	--	---

».

1.1.4. В подпункте 3 карту градостроительного зонирования с отображением зон приаэродромных территорий Семилукского сельского поселения Семилукского муниципального района Воронежской области изложить в редакции согласно приложению № 3 к настоящему приказу.

1.2. В пункте 22 части III:

1.2.1. Строку 6 изложить в следующей редакции:

«

6	Охранная зона особо охраняемой природной территории (государственного природного заповедника, национального парка, природного парка, памятника природы)	<p>Земельный кодекс Российской Федерации</p> <p>Федеральный закон от 14.03.1995 № 33-ФЗ «Об особо охраняемых природных территориях»</p> <p>Постановление правительства Воронежской области от 28.06.2018 № 572 «О создании памятника природы областного значения «Озеро Круглое» и его охранной зоны»</p> <p>Указ губернатора Воронежской области от 30.08.2022 № 146-у «Об установлении охранных зон особо охраняемых природных территорий областного значения»</p>
---	---	--

».

1.2.2. Строки 11-12 изложить в следующей редакции:

«

11	Санитарно-защитная зона	<p>Постановление Правительства Российской Федерации от 03.03.2018 № 222 «Об утверждении Правил установления санитарно-защитных зон и использования земельных участков, расположенных в границах санитарно-защитных зон»</p> <p>Решение управления Федеральной службы по надзору в сфере защиты прав потребителей и благополучия человека от 07.07.2022 № 52 «Об установлении размера санитарно-защитной зоны для действующего предприятия по изготовлению металлоконструкций ООО «РОМАКС», расположенного по адресу: Воронежская область, Семилукский район, с. Ендовище, ул. Калинина, д. 70 (кадастровые номера земельных участков 36:28:8300017:307, 36:28:8300017:161, 36:28:8300017:322)»</p>
12	Зона минимальных расстояний до магистральных или промышленных трубопроводов (газопроводов, нефтепроводов и нефтепродуктопроводов,	Положение о данном виде зоны с особыми условиями использования территории, определяемое Правительством Российской Федерации

аммиакопроводов)	
------------------	--

».

1.3. Описание местоположения границ производственной зоны за границами населенных пунктов - П1 приложения № 3 к Правилам изложить в редакции согласно приложению № 4 к настоящему приказу.

2. Контроль исполнения настоящего приказа возложить на заместителя руководителя департамента архитектуры и градостроительства Воронежской области – начальника отдела территориального планирования Беляеву С.М.

Руководитель департамента
архитектуры и градостроительства
Воронежской области

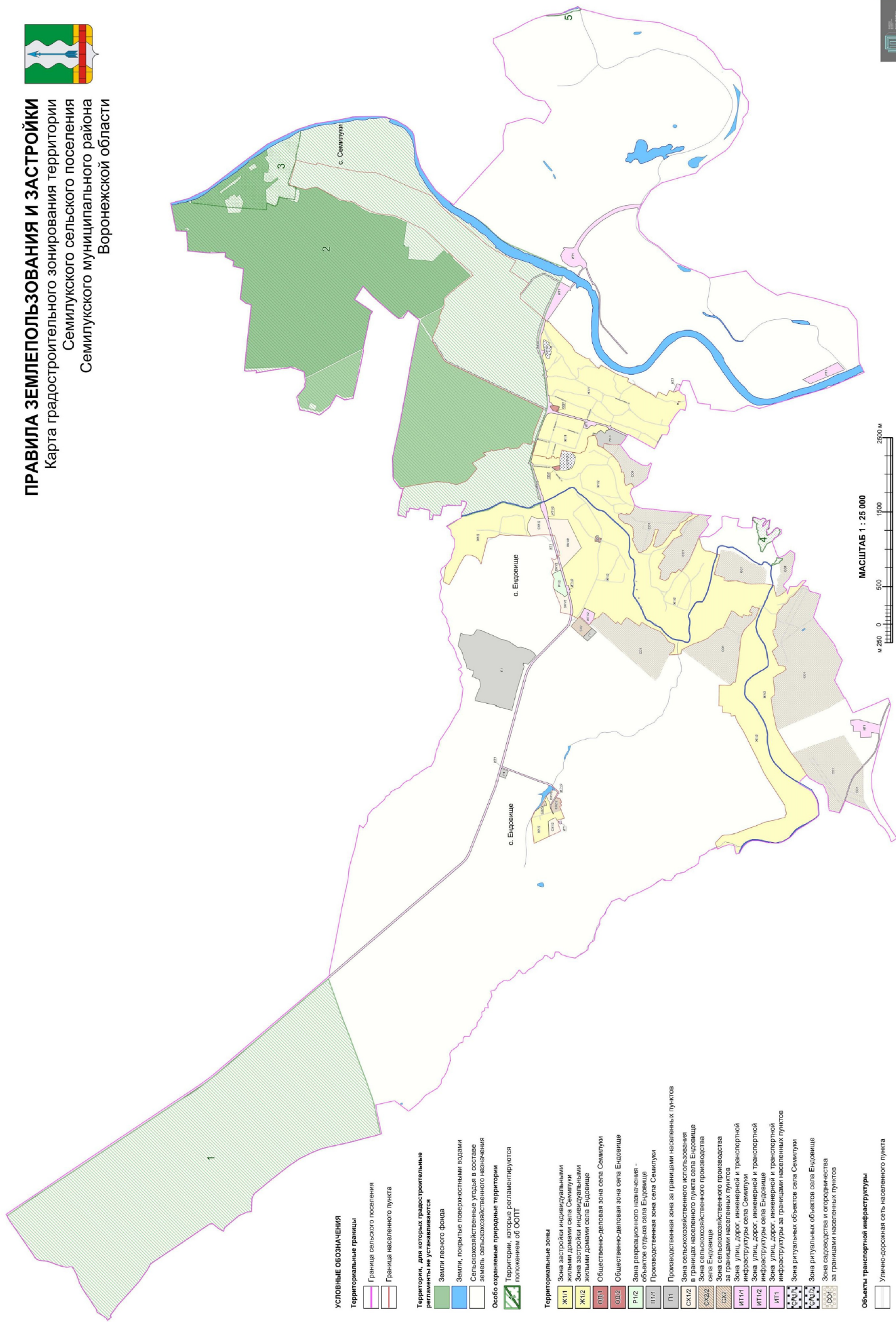


А.А. Еренков



ПРАВИЛА ЗЕМЛЕПОЛЬЗОВАНИЯ И ЗАСТРОЙКИ

Карта градостроительного зонирования территории Семилукского сельского поселения Семилукского муниципального района Воронежской области



УСЛОВНЫЕ ОБОЗНАЧЕНИЯ

- Территориальные границы**
- Граница сельского поселения
 - Граница населенного пункта

Территории, для которых градостроительные регламенты не устанавливаются

- Земли лесного фонда
- Земли, покрытые поверхностными водами
- Сельскохозяйственные угодья в составе земель сельскохозяйственного назначения

Особо охраняемые природные территории

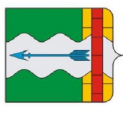
- Территории, которые регламентируются положением об ООПТ

Территориальные зоны

- ЖС11 Зона застройки индивидуальных жилых домов села Семилуки
- ЖИ12 Зона застройки индивидуальными жилыми домами села Едровище
- ОД11 Общественно-деловая зона села Семилуки
- ОД12 Общественно-деловая зона села Едровище
- Р112 Зона рекреационного назначения - объектов отдыха села Едровище
- П101 Производственная зона села Семилуки
- П11 Производственная зона за границами населенных пунктов
- Зона сельскохозяйственного использования объектов сельхозпункта села Едровище
- Зона сельскохозяйственного использования объектов сельхозпункта села Едровище
- Зона сельскохозяйственного производства
- Зона сельскохозяйственного производства за границами населенных пунктов
- Зона улиц, дорог, инженерной и транспортной инфраструктуры села Семилуки
- Зона улиц, дорог, инженерной и транспортной инфраструктуры села Едровище
- Зона улиц, дорог, инженерной и транспортной инфраструктуры за границами населенных пунктов
- Зона ритуальных объектов села Семилуки
- Зона ритуальных объектов села Едровище
- Зона садоводства и огородничества за границами населенных пунктов

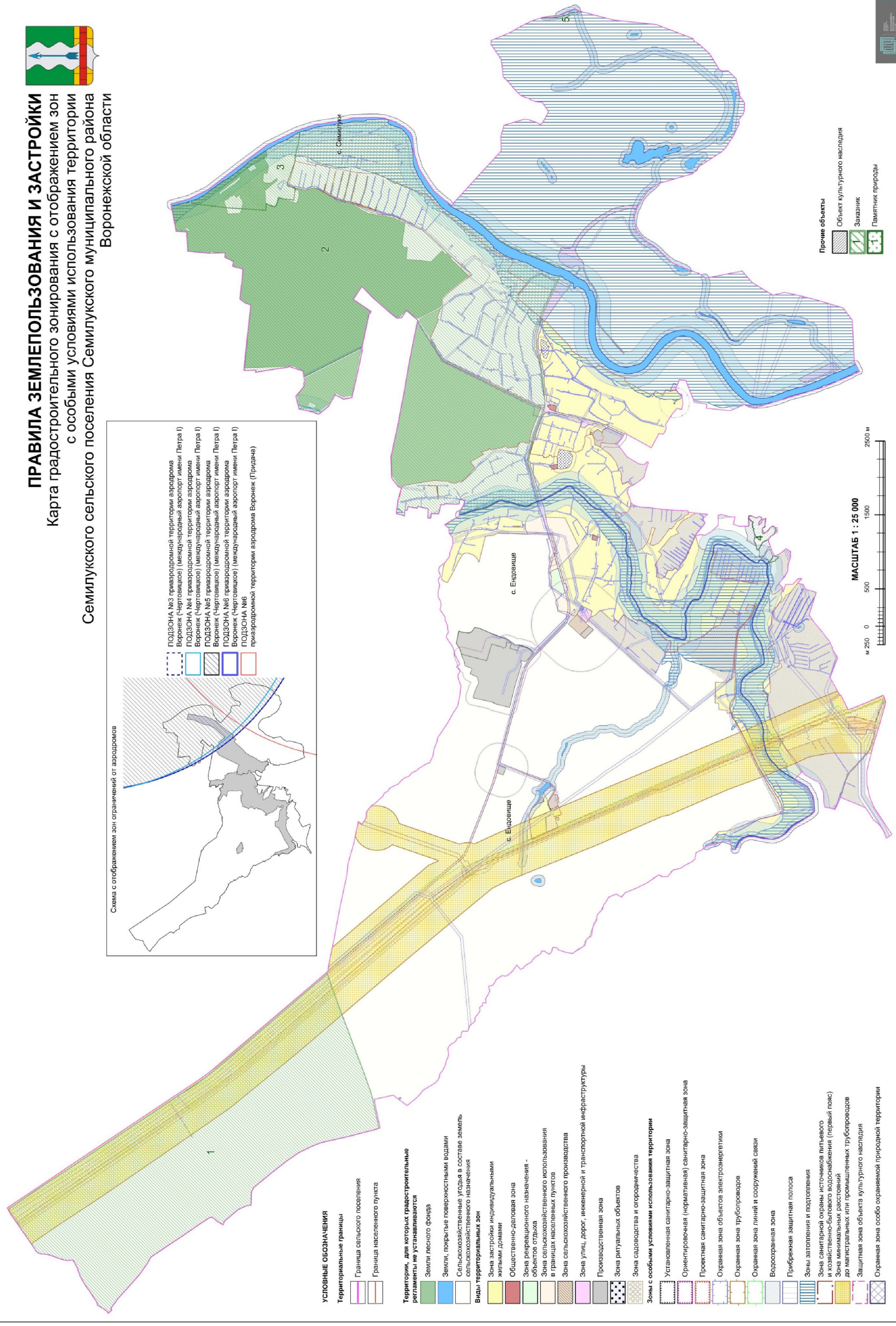
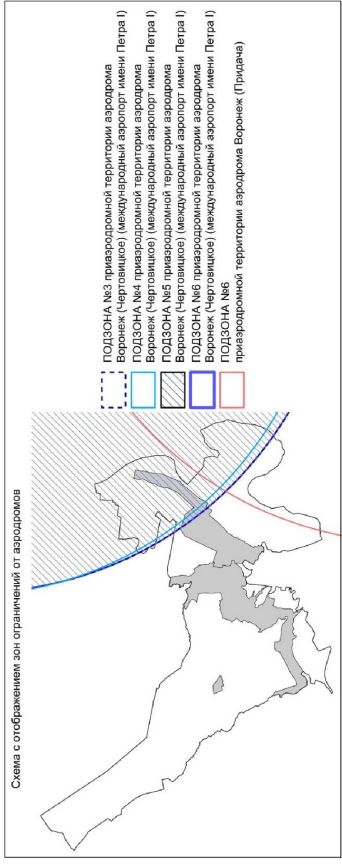
Объекты транспортной инфраструктуры

- Улично-дорожная сеть населенного пункта



ПРАВИЛА ЗЕМЛЕПОЛЬЗОВАНИЯ И ЗАСТРОЙКИ

Карта градостроительного зонирования с отображением зон с особыми условиями использования территории Семилукского сельского поселения муниципального района Воронежской области



- УСЛОВНЫЕ ОБОЗНАЧЕНИЯ**
- Территориальные границы**
- Граница сельского поселения
 - Граница населенного пункта

- Территории, для которых градостроительные регламенты не устанавливаются**
- Земли лесного фонда
 - Земли, покрытые поверхностными водами
 - Сельскохозяйственные угодья в составе земель сельскохозяйственного назначения

- Виды территориальных зон**
- Зона застройки индивидуальными жилыми домами
 - Общественно-деловая зона
 - Зона рекреационного назначения - объектов отдыха
 - Зона сельскохозяйственного использования в границах населенных пунктов
 - Зона сельскохозяйственного производства
 - Зона улиц, дорог, инженерной и транспортной инфраструктуры
 - Производственная зона
 - Зона ритуальных объектов
 - Зона садоводства и огородничества

- Зоны с особыми условиями использования территории**
- Установленная санитарно-защитная зона
 - Ориентировочная (нормативная) санитарно-защитная зона
 - Проектная санитарно-защитная зона
 - Охранная зона объектов электроэнергетики
 - Охранная зона трубопровода
 - Охранная зона линий и сооружений связи
 - Водоохранная зона
 - Прибрежная защитная полоса

- Охранная зона особо охраняемой природной территории**
- Зоны заповедника и подзаповедника
 - Зона санитарной охраны источников питьевого и хозяйственно-бытового водоснабжения (первый пояс) и хозяйственно-бытовых водоснабжения (второй пояс)
 - Зона минимальных расстояний до магистральных или промысловых трубопроводов
 - Защитная зона объекта культурного наследия
 - Охранная зона объекта культурного наследия

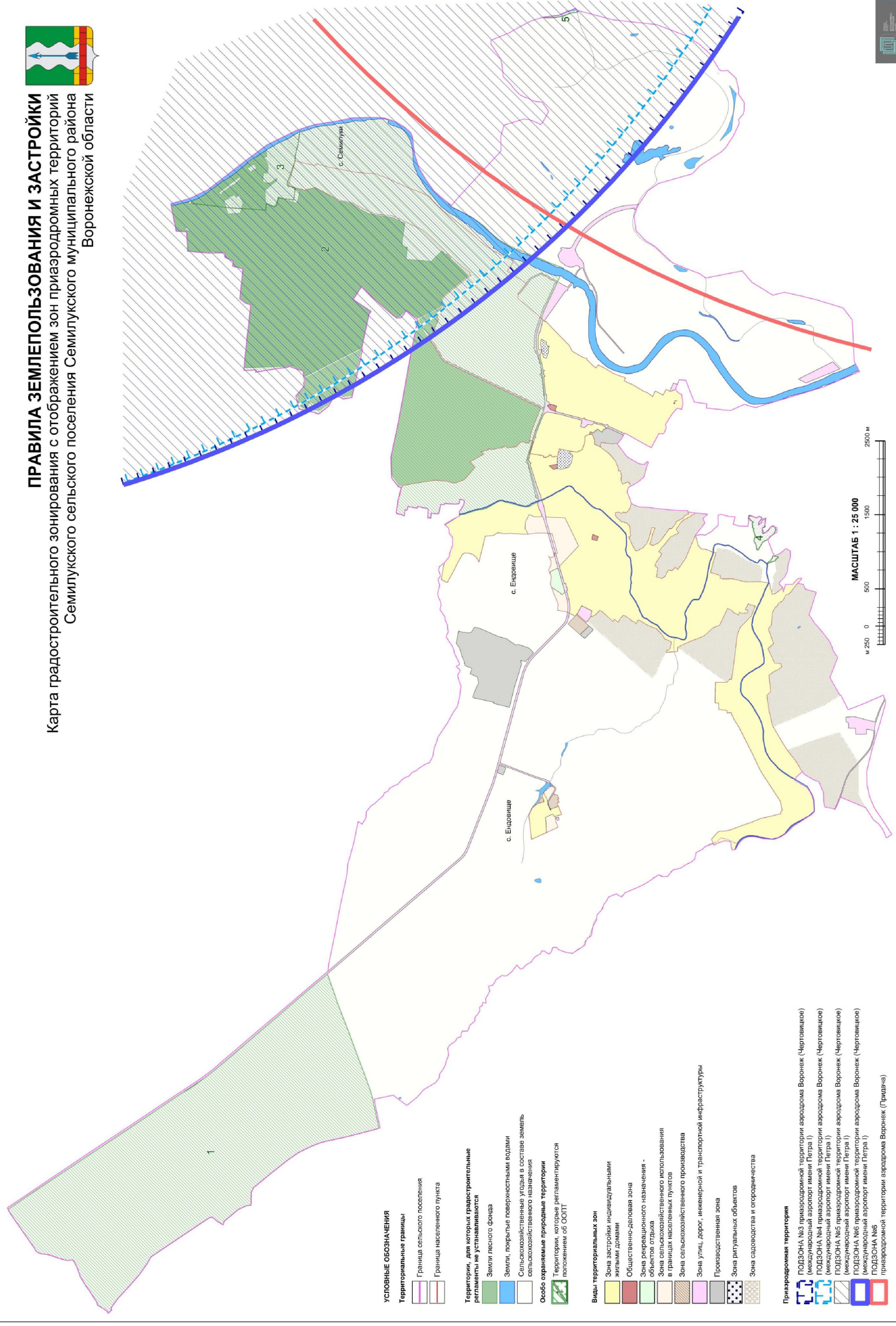
- Прочие объекты**
- Объект культурного наследия
 - Земельник
 - Памятник природы





ПРАВИЛА ЗЕМЛЕПОЛЬЗОВАНИЯ И ЗАСТРОЙКИ

Карта градостроительного зонирования с отбражением зон приаэродромных территорий Семилюкского сельского поселения Семилюкского муниципального района Воронежской области



УСЛОВНЫЕ ОБОЗНАЧЕНИЯ

- Территориальные границы**
- Граница сельского поселения
 - Граница населенного пункта

Территории, для которых градостроительные регламенты не устанавливаются

- Земли лесного фонда
- Земли, покрытые поверхностными водами
- Сельскохозяйственные угодья в составе земель сельскохозяйственного назначения

Особо охраняемые природные территории

- Территории, которые регламентируются положением об ООПТ

Виды территориальных зон

- Зона застройки индивидуальными жилыми домами
- Общественно-деловая зона
- Зона рекреационного назначения - объектов отдыха
- Зона сельскохозяйственного использования в границах населенных пунктов
- Зона сельскохозяйственного производства
- Зона улиц, дорог, инженерной и транспортной инфраструктуры
- Производственная зона
- Зона ритуальных объектов
- Зона садоводства и огородничества

Приаэродромная территория

- ПОДЗОНА №3 приаэродромной территории аэродрома Воронеж (Чертовицкое) (международный аэропорт имени Петра I)
- ПОДЗОНА №4 приаэродромной территории аэродрома Воронеж (Чертовицкое) (международный аэропорт имени Петра I)
- ПОДЗОНА №5 приаэродромной территории аэродрома Воронеж (Чертовицкое) (международный аэропорт имени Петра I)
- ПОДЗОНА №6 приаэродромной территории аэродрома Воронеж (Чертовицкое) (международный аэропорт имени Петра I)
- приаэродромной территории аэродрома Воронеж (Придана)

Приложение № 4
к приказу департамента
архитектуры и градостроительства
Воронежской области
от 30.12.2022 № 45-01-04/1333

«ОПИСАНИЕ МЕСТОПОЛОЖЕНИЯ ГРАНИЦ

Производственная зона за границами населенных пунктов - П1

(наименование объекта, местоположение границ которого описано
(далее - объект)

Раздел 1

Сведения об объекте		
№ п/п	Характеристики объекта	Описание характеристик
1	2	3
1	Местоположение объекта	Воронежская область, Семилукский муниципальный район, Семилукское сельское поселение
2	Площадь объекта \pm величина погрешности определения площади ($P \pm \text{Дельта } P$)	-
3	Иные характеристики объекта	-

Раздел 2

Сведения о местоположении границ объекта					
1. Система координат: МСК - 36, зона 1					
2. Сведения о характерных точках границ объекта					
Обозначение характерных точек границ	Координаты, м		Метод определения координат характерной точки	Средняя квадратическая погрешность положения характерной точки (Mt), м	Описание обозначения точки на местности (при наличии)
	X	Y			
1	2	3	4	5	6
-	-	-	-	-	-
3. Сведения о характерных точках части (частей) границы объекта					
Обозначение характерных точек части границы	Координаты, м		Метод определения координат характерной точки	Средняя квадратическая погрешность положения характерной точки (Mt), м	Описание обозначения точки на местности (при наличии)
	X	Y			
1	2	3	4	5	6
Часть №					
-	-	-	-	-	-

Сведения о местоположении измененных (уточненных) границ объекта							
1. Система координат: -							
2. Сведения о характерных точках границ объекта							
Обозначение характерных точек границ	Существующие координаты, м		Измененные (уточненные) координаты, м		Метод определения координат характерной точки	Средняя квадратическая погрешность положения характерной точки (М), м	Описание обозначения точки на местности (при наличии)
	X	Y	X	Y			
1	2	3	4	5	6	7	8
1	520832.50	1283339.56	-	-	Картометрический	1.00	-
2	520820.00	1283385.11	-	-	Картометрический	1.00	-
3	520804.38	1283441.90	-	-	Картометрический	1.00	-
4	520711.09	1283405.88	-	-	Картометрический	1.00	-
5	520749.12	1283307.37	-	-	Картометрический	1.00	-
1	520832.50	1283339.56	-	-	Картометрический	1.00	-
6	521386.05	1285086.51	-	-	Картометрический	1.00	-
7	521351.64	1285254.04	-	-	Картометрический	1.00	-
8	521320.24	1285241.54	-	-	Картометрический	1.00	-
9	521295.58	1285236.90	-	-	Картометрический	1.00	-
10	521264.13	1285233.27	-	-	Картометрический	1.00	-
11	521223.30	1285225.54	-	-	Картометрический	1.00	-
12	521195.38	1285230.42	-	-	Картометрический	1.00	-
13	521173.53	1285244.63	-	-	Картометрический	1.00	-
14	521161.92	1285262.92	-	-	Картометрический	1.00	-
15	521146.14	1285286.46	-	-	Картометрический	1.00	-
16	521148.51	1285287.34	-	-	Картометрический	1.00	-
17	521134.76	1285303.96	-	-	Картометрический	1.00	-
18	521078.36	1285292.25	-	-	Картометрический	1.00	-
19	520919.58	1285224.62	-	-	Аналитический	2.50	-
20	520821.18	1285179.62	-	-	Аналитический	2.50	-
21	520709.88	1285148.89	-	-	Аналитический	2.50	-
22	520638.48	1285099.94	-	-	Аналитический	2.50	-
23	520586.10	1285064.02	-	-	Аналитический	2.50	-
24	520542.73	1285068.45	-	-	Аналитический	2.50	-
25	520490.05	1285053.15	-	-	Аналитический	2.50	-
26	520410.53	1285026.17	-	-	Аналитический	2.50	-
27	520354.12	1284976.79	-	-	Аналитический	2.50	-
28	520357.96	1284972.59	-	-	Аналитический	2.50	-
29	520339.48	1284957.06	-	-	Аналитический	2.50	-

Рисунки 4
План границей участка

