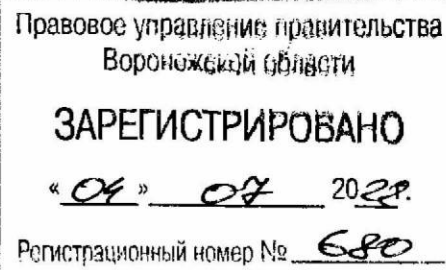




ДЕПАРТАМЕНТ
АРХИТЕКТУРЫ И ГРАДОСТРОИТЕЛЬСТВА
ВОРОНЕЖСКОЙ ОБЛАСТИ



ПРИКАЗ

22.06.2022

№ 45-01-04/631

г. Воронеж

**О внесении изменений в правила землепользования и застройки
Петинского сельского поселения Хохольского муниципального района
Воронежской области**

В соответствии с Градостроительным кодексом Российской Федерации, Федеральным законом от 06.10.2003 № 131-ФЗ «Об общих принципах организации местного самоуправления в Российской Федерации», законами Воронежской области от 07.07.2006 № 61-ОЗ «О регулировании градостроительной деятельности в Воронежской области», от 20.12.2018 № 173-ОЗ «О перераспределении полномочий по утверждению правил землепользования и застройки между органами местного самоуправления поселений Воронежской области, городского округа город Нововоронеж, Борисоглебского городского округа и исполнительными органами государственной власти Воронежской области», постановлением правительства Воронежской области от 31.12.2014 № 1240 «Об утверждении Положения о департаменте архитектуры и градостроительства Воронежской области», на основании приказа департамента архитектуры и градостроительства Воронежской области от 18.05.2022 № 45-01-04/444 «О подготовке проекта о внесении изменения в правила землепользования и застройки Петинского сельского поселения Хохольского муниципального района Воронежской области», с учетом заключения о результатах публичных слушаний от 07.06.2022

п р и к а з ы в а ю:

1. Внести в правила землепользования и застройки Петинского сельского поселения Хохольского муниципального района Воронежской области, утвержденные приказом департамента архитектуры и градостроительства Воронежской области от 10.06.2020 № 45-01-04/421 «Об утверждении правил землепользования и застройки Петинского сельского поселения Хохольского муниципального района Воронежской области» (в редакции приказа департамента архитектуры и градостроительства Воронежской области от 06.05.2022 № 45-01-04/416) следующие изменения:

1.1. В подпункте 1 пункта 17 части II карту градостроительного зонирования территории Петинского сельского поселения Хохольского муниципального района Воронежской области изложить в редакции согласно приложению № 1 к настоящему приказу.

1.2. В подпункте 2 пункта 17 части II карту градостроительного зонирования с отображением зон с особыми условиями использования территории Петинского сельского поселения Хохольского муниципального района Воронежской области изложить в редакции согласно приложению № 2 к настоящему приказу.

1.3. В таблице подпункта 2 пункта 18 части II строки 29, 32 исключить.

1.4. В подпункте 1 пункта 21 части III и далее по тексту:

1.4.1. Слова «пожарных требований» заменить словами «требований пожарной безопасности».

1.4.2. Слова «, устанавливаемые в соответствии с законодательством Российской Федерации, определяются пунктом» заменить словами «в зонах с особыми условиями использования территории устанавливаются в соответствии с законодательством Российской Федерации. Перечень зон с особыми условиями использования территории и основания установления ограничений приведены в пункте».

1.5. В наименовании подпункта 8 пункта 21 части III слова «СХ2/2» исключить.

1.6. Пункт 22 части III изложить в следующей редакции:

«22. Перечень зон с особыми условиями использования территории и основания установления ограничений использования земельных участков и объектов капитального строительства на территории Петинского сельского поселения Хохольского муниципального района Воронежской области»

№ п/п	Вид зоны	Основания установления ограничений использования земельных участков и объектов капитального строительства
1	Зоны охраны объектов культурного наследия	<p>Федеральный закон от 25.06.2002 № 73-ФЗ «Об объектах культурного наследия (памятниках истории и культуры) народов Российской Федерации»</p> <p>Постановление правительства Воронежской области от 04.03.2020 № 200 «Об утверждении зон охраны объекта культурного наследия регионального значения «Больница психиатрическая губернская», расположенного по адресу: Воронежская область, Хохольский район, п. Орловка, ул. Центральная, 16, и требований к градостроительным регламентам в границах территории указанных зон»</p>
2	Защитная зона объекта культурного наследия	<p>Федеральный закон от 25.06.2002 № 73-ФЗ «Об объектах культурного наследия (памятниках истории и культуры) народов Российской Федерации»</p> <p>Приказ управления по охране объектов культурного наследия Воронежской области от 28.11.2019 № 71-01-07/326 «Об утверждении графического описания местоположения границ (с перечнем координат характерных точек этих границ) защитных зон объектов культурного наследия, расположенных на территории Воронежской области»</p>
3	Охранная зона объектов электроэнергетики (объектов электросетевого хозяйства и объектов по производству электрической энергии)	<p>Постановление Правительства Российской Федерации от 24.02.2009 № 160 «О порядке установления охранных зон объектов электросетевого хозяйства и особых условий использования земельных участков, расположенных в границах таких зон»</p> <p>Постановление Правительства Российской Федерации от 18.11.2013 № 1033 «О порядке установления охранных зон объектов по производству электрической энергии и особых условий использования земельных участков, расположенных в границах таких зон»</p>
4	Придорожные полосы автомобильных дорог	<p>Федеральный закон от 08.11.2007 № 257-ФЗ «Об автомобильных дорогах и о дорожной деятельности в Российской Федерации и о внесении изменений в отдельные законодательные акты Российской Федерации»</p> <p>Постановление правительства Воронежской области от 19.10.2010 № 879 «Об утверждении Порядка установления и использования придорожных полос автомобильных дорог общего пользования регионального или межмуниципального значения Воронежской области»</p>
5	Охранная зона трубопроводов	Федеральный закон от 31.03.1999 № 69-ФЗ «О газоснабжении в Российской Федерации»

	(газопроводов, нефтепроводов и нефтепродуктопроводов, аммиакопроводов)	<p>Постановление Правительства Российской Федерации от 20.11.2000 № 878 «Об утверждении Правил охраны газораспределительных сетей»</p> <p>Постановление Правительства Российской Федерации от 08.09.2017 № 1083 «Об утверждении Правил охраны магистральных газопроводов и о внесении изменений в Положение о представлении в федеральный орган исполнительной власти (его территориальные органы), уполномоченный Правительством Российской Федерации на осуществление государственного кадастрового учета, государственной регистрации прав, ведение Единого государственного реестра недвижимости и предоставление сведений, содержащихся в Едином государственном реестре недвижимости, федеральными органами исполнительной власти, органами государственной власти субъектов Российской Федерации и органами местного самоуправления дополнительных сведений, воспроизводимых на публичных кадастровых картах»</p> <p>«Правила охраны магистральных трубопроводов», утвержденные Минтопэнерго России 29.04.1992, постановлением Госгортехнадзора России от 22.04.1992 № 9</p> <p>Постановление Госгортехнадзора России от 23.11.1994 № 61 «О распространении «Правил охраны магистральных трубопроводов» на магистральные аммиакопроводы»</p>
6	Охранная зона линий и сооружений связи	Постановление Правительства Российской Федерации от 09.06.1995 № 578 «Об утверждении Правил охраны линий и сооружений связи Российской Федерации»
7	Приаэродромная территория	<p>Воздушный кодекс Российской Федерации</p> <p>Постановление Правительства Российской Федерации от 02.12.2017 № 1460 «Об утверждении Положения о приаэродромной территории и Правил разрешения разногласий, возникающих между высшими исполнительными органами государственной власти субъектов Российской Федерации, уполномоченными Правительством Российской Федерации федеральными органами исполнительной власти и Федеральной службой по надзору в сфере защиты прав потребителей и благополучия человека при согласовании проекта акта об установлении приаэродромной территории и при определении границ седьмой подзоны приаэродромной территории»</p>
	Полоса воздушных подходов	Федеральный закон от 01.07.2017 № 135-ФЗ «О внесении изменений в отдельные законодательные акты Российской Федерации в части совершенствования порядка установления и использования приаэродромной территории и санитарно-защитной зоны»
8	Водоохранная зона	Водный кодекс Российской Федерации
9	Прибрежная защитная полоса	Водный кодекс Российской Федерации
10	Зоны санитарной охраны источников питьевого и	Водный кодекс Российской Федерации

	хозяйственно-бытового водоснабжения, а также устанавливаемые в случаях, предусмотренных Водным кодексом Российской Федерации, в отношении подземных водных объектов зоны специальной охраны	СанПиН 2.1.4.1110-02 «Зоны санитарной охраны источников водоснабжения и водопроводов питьевого назначения»
11	Зоны затопления и подтопления	Водный кодекс Российской Федерации
12	Санитарно-защитная зона	Постановление Правительства Российской Федерации от 03.03.2018 № 222 «Об утверждении Правил установления санитарно-защитных зон и использования земельных участков, расположенных в границах санитарно-защитных зон»
13	Охранная зона пунктов государственной геодезической сети, государственной нивелирной сети и государственной гравиметрической сети	Постановление Правительства Российской Федерации от 21.08.2019 № 1080 «Об охранных зонах пунктов государственной геодезической сети, государственной нивелирной сети и государственной гравиметрической сети»
14	Зона минимальных расстояний до магистральных или промышленных трубопроводов (газопроводов, нефтепроводов и нефтепродуктопроводов, аммиакопроводов)	Положение о данном виде зоны с особыми условиями использования территории, определяемое Правительством Российской Федерации

1.7. В приложении № 2 к Правилам:

1.7.1. Описание местоположения границ зоны застройки индивидуальными жилыми домами посёлка опытной станции ВНИИК - Ж1/2 изложить в редакции согласно приложению № 3 к настоящему приказу.

1.7.2. Описание местоположения границ зоны застройки малоэтажными многоквартирными жилыми домами посёлка опытной станции ВНИИК - Ж2/2 изложить в редакции согласно приложению № 4 к настоящему приказу.

1.7.3. Описание местоположения границ общественно-деловой зоны посёлка опытной станции ВНИИК - ОД/2 изложить в редакции согласно приложению № 5 к настоящему приказу.

1.7.4. Описание местоположения границ зоны сельскохозяйственного производства посёлка опытной станции ВНИИК – СХ2/2 исключить.

2. Контроль исполнения настоящего приказа оставляю за собой.

Заместитель руководителя департамента
архитектуры и градостроительства
Воронежской области – начальник отдела
территориального планирования



С.М. Беляева



ПРАВИЛА ЗЕМЛЕПОЛЬЗОВАНИЯ И ЗАСТРОЙКИ Карта градостроительного зонирования территории

Петинского сельского поселения Хохольского муниципального района Воронежской области

УСЛОВНЫЕ ОБОЗНАЧЕНИЯ

Территориальные зоны

- Ж1/1 Зона застройки индивидуальными жилыми домами села Петино
- Ж1/2 Зона застройки индивидуальными жилыми домами посёлка опытной станции ВНИИК
- Ж1/3 Зона застройки индивидуальными жилыми домами посёлка Орловка
- Ж1/4 Зона застройки индивидуальными жилыми домами села Устье
- Ж2/2 Зона застройки малоэтажными многоквартирными жилыми домами посёлка опытной станции ВНИИК
- Ж2/3 Зона застройки малоэтажными многоквартирными жилыми домами посёлка Орловка
- Ж2/4 Зона застройки малоэтажными многоквартирными жилыми домами села Устье
- ОД/1 Общественно-деловая зона села Петино
- ОД/2 Общественно-деловая зона посёлка опытной станции ВНИИК
- ОД/3 Общественно-деловая зона посёлка Орловка
- ОД/4 Общественно-деловая зона села Устье
- П1/2 Производственная зона посёлка опытной станции ВНИИК
- П1 Производственная зона за пределами населенных пунктов
- П2/2 Производственно-коммунальная зона посёлка опытной станции ВНИИК
- П2 Производственно-коммунальная зона за пределами населенных пунктов
- ИТ1/1 Зона улиц, дорог, инженерной и транспортной инфраструктуры села Петино
- ИТ1/2 Зона улиц, дорог, инженерной и транспортной инфраструктуры посёлка опытной станции ВНИИК
- ИТ1/4 Зона улиц, дорог, инженерной и транспортной инфраструктуры села Устье
- ИТ1 Зона улиц, дорог, инженерной и транспортной инфраструктуры за пределами населенных пунктов
- СО1 Зона садоводства и огородничества за пределами населенных пунктов

Территориальные границы

- Граница сельского поселения
- Граница населенного пункта

Территории, для которых градостроительные регламенты не устанавливаются

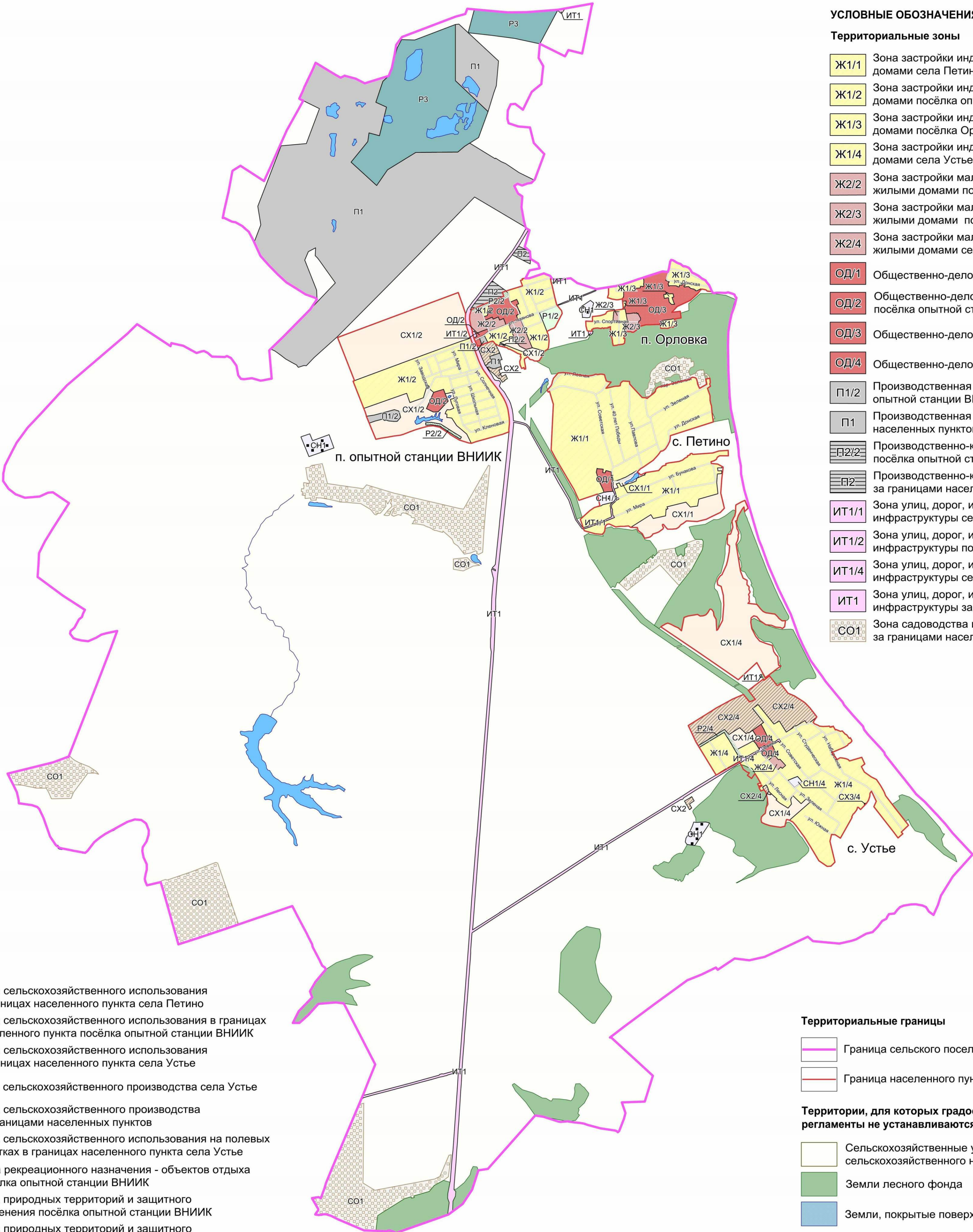
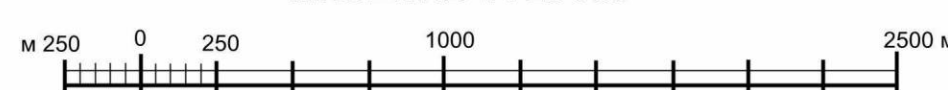
- Сельскохозяйственные угодья в составе земель сельскохозяйственного назначения
- Земли лесного фонда
- Земли, покрытые поверхностными водами

Объекты транспортной инфраструктуры

- Улично-дорожная сеть населенного пункта

- СХ1/1 Зона сельскохозяйственного использования в границах населенного пункта села Петино
- СХ1/2 Зона сельскохозяйственного использования в границах населенного пункта посёлка опытной станции ВНИИК
- СХ1/4 Зона сельскохозяйственного использования в границах населенного пункта села Устье
- СХ2/4 Зона сельскохозяйственного производства села Устье
- СХ2 Зона сельскохозяйственного производства за пределами населенных пунктов
- СХ3/4 Зона сельскохозяйственного использования на полевых участках в границах населенного пункта села Устье
- Р1/2 Зона рекреационного назначения - объектов отдыха посёлка опытной станции ВНИИК
- Р2/2 Зона природных территорий и защитного озеленения посёлка опытной станции ВНИИК
- Р2/4 Зона природных территорий и защитного озеленения села Устье
- Р3 Зона объектов спортивно-рекреационного назначения за пределами населенных пунктов
- СН1/1 Зона ритуальных объектов села Петино
- СН1/4 Зона ритуальных объектов села Устье
- СН1 Зона ритуальных объектов за пределами населенных пунктов

МАСШТАБ 1 : 25 000





ПРАВИЛА ЗЕМЛЕПОЛЬЗОВАНИЯ И ЗАСТРОЙКИ

Карта градостроительного зонирования с отображением зон с особыми условиями использования территории

Петинского сельского поселения Хохольского муниципального района Воронежской области



УСЛОВНЫЕ ОБОЗНАЧЕНИЯ

Зоны с особыми условиями использования

- Водоохранная зона
- Прибрежная защитная полоса
- Зона санитарной охраны источников питьевого и хозяйственно-бытового водоснабжения
- первый пояс
- второй пояс
- Зоны затопления и подтопления
- Санитарно-защитная зона
- Охранная зона объектов электроэнергетики
- Охранная зона трубопроводов
- Охранная зона линий и сооружений связи
- Придорожные полосы автомобильных дорог
- Зона минимальных расстояний до магистральных или промышленных трубопроводов
- Охранная зона пунктов государственной геодезической сети, государственной нивелирной сети и государственной гравиметрической сети
- Зоны охраны объектов культурного наследия
- Защитная зона объекта культурного наследия

Виды территориальных зон

- Зона застройки индивидуальными жилыми домами
- Зона застройки малоэтажными многоквартирными жилыми домами
- Общественно-деловая зона
- Производственная зона
- Производственно-коммунальная зона
- Зона улиц, дорог, инженерной и транспортной инфраструктуры
- Зона сельскохозяйственного использования в границах населенных пунктов
- Зона сельскохозяйственного производства
- Зона сельскохозяйственного использования на полевых участках в границах населенных пунктов
- Зона рекреационного назначения - объектов отдыха
- Зона природных территорий и защитного озеленения
- Зона объектов спортивно-рекреационного назначения
- Зона ритуальных объектов
- Зона садоводства и огородничества

Территориальные границы

- Граница сельского поселения
- Граница населенного пункта

Территории, для которых градостроительные регламенты не устанавливаются

- Сельскохозяйственные угодья в составе земель сельскохозяйственного назначения
- Земли лесного фонда
- Земли, покрытые поверхностными водами

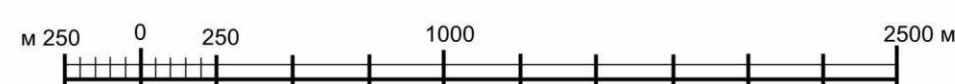
Приаэродромная территория

- Полоса воздушных подходов

Прочие объекты

- Объект культурного наследия
- Территория объекта культурного наследия

МАСШТАБ 1 : 25 000



Приложение № 3
к приказу департамента
архитектуры и градостроительства
Воронежской области от
22.06.2022 № 45-01-04/631

«ОПИСАНИЕ МЕСТОПОЛОЖЕНИЯ ГРАНИЦ
Зона застройки индивидуальными жилыми домами
посёлка опытной станции ВНИИК - Ж1/2

(наименование объекта, местоположение границ которого описано
(далее - объект)

Раздел 1

Сведения об объекте		
№ п/п	Характеристики объекта	Описание характеристик
1	2	3
1	Местоположение объекта	Воронежская область, Хохольский муниципальный район, Петинское сельское поселение, посёлок опытной станции ВНИИК
2	Площадь объекта ± величина погрешности определения площади ($P \pm \Delta P$)	-
3	Иные характеристики объекта	-

Раздел 2

Сведения о местоположении границ объекта					
1. Система координат: МСК - 36, зона 1					
2. Сведения о характерных точках границ объекта					
Обозначение характерных точек границ	Координаты, м		Метод определения координат характерной точки	Средняя квадратическая погрешность положения характерной точки (Mt), м	Описание обозначения точки на местности (при наличии)
	X	Y			
1	2	3	4	5	6
-	-	-	-	-	-
3. Сведения о характерных точках части (частей) границы объекта					
Обозначение характерных точек части границы	Координаты, м		Метод определения координат характерной точки	Средняя квадратическая погрешность положения характерной точки (Mt), м	Описание обозначения точки на местности (при наличии)
	X	Y			
1	2	3	4	5	6
Часть №					
-	-	-	-	-	-

Раздел 3

Сведения о местоположении измененных (уточненных) границ объекта							
1. Система координат: -							
2. Сведения о характерных точках границ объекта							
Обозначение характерных точек границ	Существующие координаты, м		Измененные (уточненные) координаты, м		Метод определения координат характерной точки	Средняя квадратическая погрешность положения характерной точки (Mt), м	Описание обозначения точки на местности (при наличии)
	X	Y	X	Y			
1	2	3	4	5	6	7	8
1	506881.51	1284491.44	-	-	Картометрический	1.00	-
2	506889.93	1284526.87	-	-	Картометрический	1.00	-
3	506884.27	1284523.85	-	-	Картометрический	1.00	-
4	506887.96	1284566.53	-	-	Картометрический	1.00	-
5	506937.51	1284718.22	-	-	Картометрический	1.00	-
6	506913.74	1284784.92	-	-	Картометрический	1.00	-
7	506897.40	1284796.53	-	-	Картометрический	1.00	-
8	506880.99	1284789.93	-	-	Картометрический	1.00	-
9	506848.06	1284796.15	-	-	Картометрический	1.00	-
10	506803.39	1284807.43	-	-	Картометрический	1.00	-
11	506681.28	1284835.39	-	-	Картометрический	1.00	-
12	506607.77	1284854.74	-	-	Картометрический	1.00	-
13	506599.72	1284861.31	-	-	Картометрический	1.00	-
14	506528.04	1284671.61	-	-	Аналитический	0.10	-
15	506329.52	1284751.83	-	-	Картометрический	1.00	-
16	506294.27	1284766.07	-	-	Картометрический	1.00	-
17	506229.49	1284774.43	-	-	Картометрический	1.00	-
18	506157.07	1284768.49	-	-	Картометрический	1.00	-
19	506142.62	1284759.97	-	-	Картометрический	1.00	-
20	506129.68	1284739.77	-	-	Картометрический	1.00	-
21	506122.84	1284729.08	-	-	Картометрический	1.00	-
22	506156.72	1284599.04	-	-	Картометрический	1.00	-
23	506163.48	1284594.51	-	-	Картометрический	1.00	-

1	2	3	4	5	6	7	8
24	506453.73	1284475.12	-	-	Аналитический	0.10	-
25	506427.02	1284413.37	-	-	Аналитический	0.10	-
26	506402.35	1284352.58	-	-	Картометрический	1.00	-
27	506391.37	1284356.12	-	-	Картометрический	1.00	-
28	506368.11	1284365.29	-	-	Картометрический	1.00	-
29	506344.85	1284374.46	-	-	Картометрический	1.00	-
30	506266.52	1284405.09	-	-	Картометрический	1.00	-
31	506210.73	1284258.37	-	-	Аналитический	0.10	-
32	506126.45	1284469.12	-	-	Аналитический	0.10	-
33	506117.55	1284494.27	-	-	Аналитический	0.10	-
34	506111.74	1284505.91	-	-	Аналитический	0.10	-
35	506062.84	1284545.64	-	-	Картометрический	1.00	-
36	506055.32	1284540.20	-	-	Картометрический	1.00	-
37	506037.61	1284513.23	-	-	Картометрический	1.00	-
38	506016.07	1284515.62	-	-	Картометрический	1.00	-
39	505956.74	1284526.86	-	-	Картометрический	1.00	-
40	505933.90	1284529.21	-	-	Картометрический	1.00	-
41	505932.19	1284514.58	-	-	Картометрический	1.00	-
42	505948.92	1284509.24	-	-	Картометрический	1.00	-
43	505939.21	1284486.80	-	-	Картометрический	1.00	-
44	505977.29	1284468.84	-	-	Картометрический	1.00	-
45	506013.73	1284465.94	-	-	Картометрический	1.00	-
46	506036.19	1284473.11	-	-	Картометрический	1.00	-
47	506058.97	1284480.61	-	-	Картометрический	1.00	-
48	506061.04	1284471.45	-	-	Картометрический	1.00	-
49	506072.75	1284472.83	-	-	Картометрический	1.00	-
50	506083.93	1284475.75	-	-	Картометрический	1.00	-
51	506087.87	1284477.18	-	-	Картометрический	1.00	-
52	506098.37	1284443.05	-	-	Картометрический	1.00	-
53	506122.51	1284399.68	-	-	Картометрический	1.00	-
54	506141.87	1284360.76	-	-	Картометрический	1.00	-
55	506143.61	1284346.31	-	-	Картометрический	1.00	-
56	506156.65	1284331.14	-	-	Картометрический	1.00	-
57	506158.92	1284323.28	-	-	Картометрический	1.00	-
58	506162.81	1284306.77	-	-	Картометрический	1.00	-
59	506184.29	1284311.51	-	-	Картометрический	1.00	-
60	506196.69	1284255.27	-	-	Аналитический	0.10	-
61	506175.22	1284250.53	-	-	Картометрический	1.00	-
62	506187.70	1284228.87	-	-	Картометрический	1.00	-

1	2	3	4	5	6	7	8
63	506200.19	1284207.21	-	-	Картометрический	1.00	-
64	506217.55	1284192.18	-	-	Картометрический	1.00	-
65	506224.13	1284185.56	-	-	Картометрический	1.00	-
66	506226.97	1284179.70	-	-	Картометрический	1.00	-
67	506223.18	1284162.36	-	-	Картометрический	1.00	-
68	506212.10	1284130.45	-	-	Картометрический	1.00	-
69	506284.82	1284094.84	-	-	Картометрический	1.00	-
70	506264.42	1284060.55	-	-	Аналитический	0.10	-
71	506257.10	1284044.87	-	-	Картометрический	1.00	-
72	506242.67	1284012.66	-	-	Аналитический	0.10	-
73	506249.26	1284008.38	-	-	Аналитический	0.10	-
74	506272.87	1284056.40	-	-	Аналитический	0.10	-
75	506296.76	1284096.31	-	-	Аналитический	0.10	-
76	506329.86	1284138.79	-	-	Аналитический	0.10	-
77	506361.33	1284220.65	-	-	Аналитический	0.10	-
78	506387.32	1284287.72	-	-	Аналитический	0.10	-
79	506398.81	1284318.36	-	-	Аналитический	0.10	-
80	506435.47	1284409.22	-	-	Аналитический	0.10	-
81	506450.58	1284447.87	-	-	Картометрический	1.00	-
82	506456.53	1284445.46	-	-	Картометрический	1.00	-
83	506494.99	1284432.24	-	-	Картометрический	1.00	-
84	506497.77	1284440.33	-	-	Картометрический	1.00	-
85	506502.91	1284438.57	-	-	Картометрический	1.00	-
86	506515.06	1284471.04	-	-	Картометрический	1.00	-
87	506531.08	1284465.30	-	-	Картометрический	1.00	-
88	506531.59	1284466.60	-	-	Картометрический	1.00	-
89	506545.69	1284461.31	-	-	Картометрический	1.00	-
90	506544.62	1284458.46	-	-	Картометрический	1.00	-
91	506592.18	1284440.62	-	-	Картометрический	1.00	-
92	506597.12	1284437.41	-	-	Картометрический	1.00	-
93	506609.86	1284432.35	-	-	Картометрический	1.00	-
94	506618.28	1284454.83	-	-	Картометрический	1.00	-
95	506628.34	1284450.73	-	-	Картометрический	1.00	-
96	506636.15	1284447.30	-	-	Картометрический	1.00	-
97	506655.88	1284438.65	-	-	Картометрический	1.00	-
98	506665.88	1284434.27	-	-	Картометрический	1.00	-
99	506635.23	1284362.61	-	-	Картометрический	1.00	-
100	506641.76	1284360.08	-	-	Аналитический	0.10	-
101	506655.78	1284354.24	-	-	Аналитический	0.10	-

1	2	3	4	5	6	7	8
102	506693.46	1284346.76	-	-	Аналитический	0.10	-
103	506702.75	1284345.81	-	-	Картометрический	1.00	-
104	506733.89	1284343.97	-	-	Картометрический	1.00	-
105	506745.38	1284330.31	-	-	Картометрический	1.00	-
106	506754.35	1284323.34	-	-	Картометрический	1.00	-
107	506806.82	1284494.23	-	-	Картометрический	1.00	-
108	506864.01	1284474.70	-	-	Картометрический	1.00	-
109	506870.94	1284494.83	-	-	Картометрический	1.00	-
1	506881.51	1284491.44	-	-	Картометрический	1.00	-
110	506575.48	1284055.36	-	-	Картометрический	1.00	-
111	506605.68	1284130.86	-	-	Картометрический	1.00	-
112	-	-	506589.10	1284137.39	Картометрический	1.00	-
113	506547.48	1284153.77	-	-	Картометрический	1.00	-
114	506538.68	1284136.43	-	-	Картометрический	1.00	-
115	-	-	506499.70	1284126.32	Картометрический	1.00	-
116	506496.17	1284125.40	-	-	Картометрический	1.00	-
117	-	-	506494.12	1284120.34	Картометрический	1.00	-
118	-	-	506485.11	1284092.62	Картометрический	1.00	-
119	-	-	506484.17	1284088.99	Картометрический	1.00	-
110	506575.48	1284055.36	-	-	Картометрический	1.00	-
120	505804.97	1282713.82	-	-	Картометрический	5.00	-
121	505811.75	1282729.88	-	-	Картометрический	5.00	-
122	506067.35	1283419.76	-	-	Картометрический	5.00	-
123	506218.71	1283827.75	-	-	Картометрический	5.00	-
124	506258.35	1283948.87	-	-	Картометрический	1.00	-
125	506232.65	1283958.03	-	-	Картометрический	1.00	-
126	506227.96	1283959.70	-	-	Картометрический	1.00	-
127	506026.80	1284032.49	-	-	Картометрический	1.00	-
128	505969.08	1284059.19	-	-	Картометрический	1.00	-
129	505958.27	1284064.64	-	-	Картометрический	1.00	-
130	505944.59	1284071.52	-	-	Картометрический	1.00	-
131	505937.91	1284075.91	-	-	Картометрический	1.00	-
132	505910.92	1284093.63	-	-	Картометрический	1.00	-
133	505846.39	1284139.82	-	-	Картометрический	1.00	-
134	505797.72	1284175.80	-	-	Картометрический	1.00	-
135	505729.40	1284227.85	-	-	Картометрический	1.00	-
136	505671.46	1284269.13	-	-	Картометрический	5.00	-

1	2	3	4	5	6	7	8
137	505623.44	1284298.05	-	-	Картометрический	5.00	-
138	505583.81	1284317.83	-	-	Картометрический	5.00	-
139	505562.74	1284325.97	-	-	Картометрический	5.00	-
140	505530.96	1284336.01	-	-	Картометрический	5.00	-
141	505504.93	1284342.27	-	-	Картометрический	5.00	-
142	505477.28	1284346.99	-	-	Картометрический	5.00	-
143	505449.78	1284351.62	-	-	Картометрический	5.00	-
144	505417.84	1284354.28	-	-	Картометрический	5.00	-
145	505387.13	1284357.17	-	-	Картометрический	5.00	-
146	505373.93	1284357.36	-	-	Картометрический	5.00	-
147	505362.12	1284357.52	-	-	Картометрический	5.00	-
148	505295.99	1284351.58	-	-	Картометрический	5.00	-
149	505273.71	1284353.77	-	-	Картометрический	5.00	-
150	505248.57	1284288.37	-	-	Картометрический	5.00	-
151	505170.39	1284006.95	-	-	Картометрический	5.00	-
152	505154.18	1283957.26	-	-	Картометрический	5.00	-
153	505252.00	1283907.72	-	-	Картометрический	5.00	-
154	505275.06	1283881.17	-	-	Картометрический	5.00	-
155	505298.51	1283853.78	-	-	Картометрический	5.00	-
156	505330.22	1283814.80	-	-	Аналитический	0.10	-
157	505339.58	1283803.63	-	-	Аналитический	0.10	-
158	505382.25	1283774.15	-	-	Аналитический	0.10	-
159	505419.40	1283751.05	-	-	Картометрический	1.00	-
160	505422.74	1283725.85	-	-	Аналитический	0.10	-
161	505425.62	1283698.64	-	-	Аналитический	0.10	-
162	505461.20	1283700.07	-	-	Аналитический	0.10	-
163	505462.31	1283682.12	-	-	Аналитический	0.10	-
164	505483.29	1283688.65	-	-	Аналитический	0.10	-
165	505508.26	1283704.24	-	-	Аналитический	0.10	-
166	505504.70	1283730.37	-	-	Аналитический	0.10	-
167	505521.26	1283773.98	-	-	Картометрический	5.00	-
168	505575.21	1283748.02	-	-	Картометрический	5.00	-
169	505599.43	1283741.81	-	-	Картометрический	5.00	-
170	505614.95	1283737.61	-	-	Картометрический	5.00	-
171	505625.64	1283776.15	-	-	Картометрический	5.00	-
172	505691.05	1283757.95	-	-	Картометрический	5.00	-
173	505681.51	1283719.09	-	-	Картометрический	5.00	-
174	505673.91	1283682.34	-	-	Картометрический	5.00	-
175	505721.84	1283664.46	-	-	Картометрический	5.00	-

Рисунок 4
План границаں собственности



- Использованные условные знаки и обозначения:
- границы территориальной зоны
 - границы муниципального образования
 - характеристика точки границаں территориальной зоны

Масштаб 1:5000

Руководитель ООО "Продвиг-проектный центр"
Подпись: _____ И.И. Пилипгина Дата: « 08 » _____ 2022г.
Место для отбора почвенных и/или грунтовых образцов для составления описания истинных границаں территории



Приложение № 4
к приказу департамента
архитектуры и градостроительства
Воронежской области от
22.06.2022 № 45-01-04/631

«ОПИСАНИЕ МЕСТОПОЛОЖЕНИЯ ГРАНИЦ
Зона застройки малоэтажными многоквартирными жилыми домами
посёлка опытной станции ВНИИК - Ж2/2

(наименование объекта, местоположение границ которого описано
(далее - объект)

Раздел 1

Сведения об объекте		
№ п/п	Характеристики объекта	Описание характеристик
1	2	3
1	Местоположение объекта	Воронежская область, Хохольский муниципальный район, Петинское сельское поселение, посёлок опытной станции ВНИИК
2	Площадь объекта \pm величина погрешности определения площади ($P \pm \Delta P$)	-
3	Иные характеристики объекта	-

Раздел 2

Сведения о местоположении границ объекта					
1. Система координат: МСК - 36, зона 1					
2. Сведения о характерных точках границ объекта					
Обозначение характерных точек границ	Координаты, м		Метод определения координат характерной точки	Средняя квадратическая погрешность положения характерной точки (Mt), м	Описание обозначения точки на местности (при наличии)
	X	Y			
1	2	3	4	5	6
-	-	-	-	-	-
3. Сведения о характерных точках части (частей) границы объекта					
Обозначение характерных точек части границы	Координаты, м		Метод определения координат характерной точки	Средняя квадратическая погрешность положения характерной точки (Mt), м	Описание обозначения точки на местности (при наличии)
	X	Y			
1	2	3	4	5	6
Часть №					
-	-	-	-	-	-

Раздел 3

Сведения о местоположении измененных (уточненных) границ объекта							
1. Система координат: -							
2. Сведения о характерных точках границ объекта							
Обозначение характерных точек границ	Существующие координаты, м		Измененные (уточненные) координаты, м		Метод определения координат характерной точки	Средняя квадратическая погрешность положения характерной точки (Mt), м	Описание обозначения точки на местности (при наличии)
	X	Y	X	Y			
1	2	3	4	5	6	7	8
1	506533.64	1283950.74	-	-	Картометрический	1.00	-
2	506575.48	1284055.36	-	-	Картометрический	1.00	-
3	-	-	506484.17	1284088.99	Картометрический	1.00	-
4	506447.07	1284102.35	-	-	Картометрический	1.00	-
5	506478.55	1284176.91	-	-	Картометрический	1.00	-
6	506456.75	1284185.73	-	-	Картометрический	1.00	-
7	506481.35	1284240.66	-	-	Картометрический	1.00	-
8	506447.03	1284253.50	-	-	Картометрический	1.00	-
9	506448.97	1284258.65	-	-	Картометрический	1.00	-
10	506463.66	1284295.86	-	-	Картометрический	1.00	-
11	506440.41	1284305.04	-	-	Картометрический	1.00	-
12	506417.16	1284314.22	-	-	Картометрический	1.00	-
13	506414.63	1284313.76	-	-	Картометрический	1.00	-
14	506407.05	1284316.62	-	-	Картометрический	1.00	-
15	506398.81	1284318.36	-	-	Аналитический	0.10	-
16	506387.32	1284287.72	-	-	Аналитический	0.10	-
17	506361.33	1284220.65	-	-	Аналитический	0.10	-
18	506329.86	1284138.79	-	-	Аналитический	0.10	-
19	506354.94	1284129.71	-	-	Картометрический	1.00	-
20	506334.15	1284075.24	-	-	Картометрический	1.00	-
21	506321.22	1284040.13	-	-	Картометрический	1.00	-
22	506307.29	1284002.31	-	-	Картометрический	1.00	-
23	506330.82	1283991.33	-	-	Картометрический	1.00	-
24	506323.31	1283970.34	-	-	Картометрический	1.00	-

25	506390.96	1283950.03	-	-	Картометрический	1.00	-
26	506456.16	1283938.10	-	-	Картометрический	1.00	-
27	506501.19	1283939.90	-	-	Картометрический	1.00	-
1	506533.64	1283950.74	-	-	Картометрический	1.00	-
28	506402.35	1284352.58	-	-	Картометрический	1.00	-
29	506427.02	1284413.37	-	-	Аналитический	0.10	-
30	506453.73	1284475.12	-	-	Аналитический	0.10	-
31	506163.48	1284594.51	-	-	Картометрический	1.00	-
32	506156.72	1284599.04	-	-	Картометрический	1.00	-
33	506139.47	1284530.79	-	-	Картометрический	1.00	-
34	506158.96	1284491.69	-	-	Картометрический	1.00	-
35	506174.95	1284462.98	-	-	Картометрический	1.00	-
36	506177.37	1284460.81	-	-	Картометрический	1.00	-
37	506200.22	1284446.60	-	-	Аналитический	0.10	-
38	506199.64	1284443.95	-	-	Аналитический	0.10	-
39	506205.38	1284433.35	-	-	Аналитический	0.10	-
40	506205.76	1284422.33	-	-	Аналитический	0.10	-
41	506211.73	1284420.40	-	-	Аналитический	0.10	-
42	506214.58	1284426.96	-	-	Аналитический	0.10	-
43	506214.28	1284437.74	-	-	Аналитический	0.10	-
44	506266.52	1284405.09	-	-	Картометрический	1.00	-
45	506344.85	1284374.46	-	-	Картометрический	1.00	-
46	506368.11	1284365.29	-	-	Картометрический	1.00	-
47	506391.37	1284356.12	-	-	Картометрический	1.00	-
28	506402.35	1284352.58	-	-	Картометрический	1.00	-
3.Сведения о характерных точках части (частей) границы объекта							
Часть №							
-	-	-	-	-	-	-	-

Раздел 4
План границ объекта



Используемые условные знаки и обозначения:

- границы территориальной зоны
- 1 характерная точка границ территориальной зоны

Масштаб 1:2000

Руководитель БУ ВО «Нормативно-проектный центр»
 Подпись: *Ю.В. Шалагина* Дата « 08 » июня 2022г.
 Место для оттиска печати: (при наличии) линия, составившего описание местоположения границ объекта



Приложение № 5
к приказу департамента
архитектуры и градостроительства
Воронежской области от
22.06.2022 № 45-01-04/631

«ОПИСАНИЕ МЕСТОПОЛОЖЕНИЯ ГРАНИЦ
Общественно-деловая зона посёлка опытной станции ВНИИК - ОД/2

(наименование объекта, местоположение границ которого описано
(далее - объект)

Раздел 1

Сведения об объекте		
№ п/п	Характеристики объекта	Описание характеристик
1	2	3
1	Местоположение объекта	Воронежская область, Хохольский муниципальный район, Петинское сельское поселение, посёлок опытной станции ВНИИК
2	Площадь объекта \pm величина погрешности определения площади ($P \pm \text{Дельта } P$)	-
3	Иные характеристики объекта	-

Раздел 2

Сведения о местоположении границ объекта					
1. Система координат: МСК - 36, зона 1					
2. Сведения о характерных точках границ объекта					
Обозначение характерных точек границ	Координаты, м		Метод определения координат характерной точки	Средняя квадратическая погрешность положения характерной точки (Mt), м	Описание обозначения точки на местности (при наличии)
	X	Y			
1	2	3	4	5	6
-	-	-	-	-	-
3. Сведения о характерных точках части (частей) границы объекта					
Обозначение характерных точек части границы	Координаты, м		Метод определения координат характерной точки	Средняя квадратическая погрешность положения характерной точки (Mt), м	Описание обозначения точки на местности (при наличии)
	X	Y			
1	2	3	4	5	6
Часть №					
-	-	-	-	-	-

Раздел 3

Сведения о местоположении измененных (уточненных) границ объекта							
1. Система координат: -							
2. Сведения о характерных точках границ объекта							
Обозначение характерных точек границ	Существующие координаты, м		Измененные (уточненные) координаты, м		Метод определения координат характерной точки	Средняя квадратическая погрешность положения характерной точки (Mt), м	Описание обозначения точки на местности (при наличии)
	X	Y	X	Y			
1	2	3	4	5	6	7	8
1	506605.68	1284130.86	-	-	Картометрический	1.00	-
2	506675.11	1284304.45	-	-	Картометрический	1.00	-
3	506686.53	1284335.36	-	-	Картометрический	1.00	-
4	506702.75	1284345.81	-	-	Картометрический	1.00	-
5	506693.46	1284346.76	-	-	Картометрический	1.00	-
6	506655.78	1284354.24	-	-	Картометрический	1.00	-
7	506641.76	1284360.08	-	-	Картометрический	1.00	-
8	506635.23	1284362.61	-	-	Картометрический	1.00	-
9	-	-	506665.88	1284434.27	Картометрический	1.00	-
10	-	-	506655.88	1284438.65	Картометрический	1.00	-
11	-	-	506636.15	1284447.30	Картометрический	1.00	-
12	-	-	506628.34	1284450.73	Картометрический	1.00	-
13	-	-	506618.28	1284454.83	Картометрический	1.00	-
14	-	-	506609.86	1284432.35	Картометрический	1.00	-
15	-	-	506597.12	1284437.41	Картометрический	1.00	-
16	506592.18	1284440.62	-	-	Картометрический	1.00	-
17	506544.62	1284458.46	-	-	Картометрический	1.00	-
18	506545.69	1284461.31	-	-	Картометрический	1.00	-
19	506531.59	1284466.60	-	-	Картометрический	1.00	-
20	506531.08	1284465.30	-	-	Аналитический	0.10	-
21	506515.06	1284471.04	-	-	Аналитический	0.10	-
22	506502.91	1284438.57	-	-	Аналитический	0.10	-
23	506497.77	1284440.33	-	-	Картометрический	1.00	-
24	506494.99	1284432.24	-	-	Картометрический	1.00	-
25	506456.53	1284445.46	-	-	Картометрический	1.00	-
26	506450.58	1284447.87	-	-	Картометрический	1.00	-

1	2	3	4	5	6	7	8
27	506435.47	1284409.22	-	-	Картометрический	1.00	-
28	506398.81	1284318.36	-	-	Картометрический	1.00	-
29	506407.05	1284316.62	-	-	Картометрический	1.00	-
30	506414.63	1284313.76	-	-	Картометрический	1.00	-
31	506417.16	1284314.22	-	-	Картометрический	1.00	-
32	506440.41	1284305.04	-	-	Картометрический	1.00	-
33	506463.66	1284295.86	-	-	Картометрический	1.00	-
34	506448.97	1284258.65	-	-	Картометрический	1.00	-
35	506447.03	1284253.50	-	-	Картометрический	1.00	-
36	506481.35	1284240.66	-	-	Картометрический	1.00	-
37	506456.75	1284185.73	-	-	Картометрический	1.00	-
38	506478.55	1284176.91	-	-	Картометрический	1.00	-
39	506447.07	1284102.35	-	-	Картометрический	1.00	-
40	-	-	506484.17	1284088.99	Картометрический	1.00	-
41	-	-	506485.11	1284092.62	Картометрический	1.00	-
42	-	-	506494.12	1284120.34	Картометрический	1.00	-
43	-	-	506496.17	1284125.40	Картометрический	1.00	-
44	-	-	506499.70	1284126.32	Картометрический	1.00	-
45	506538.68	1284136.43	-	-	Картометрический	1.00	-
46	506547.48	1284153.77	-	-	Картометрический	1.00	-
47	-	-	506589.10	1284137.39	Картометрический	1.00	-
1	506605.68	1284130.86	-	-	Картометрический	1.00	-
48	506354.94	1284129.71	-	-	Картометрический	1.00	-
49	506329.86	1284138.79	-	-	Картометрический	1.00	-
50	506296.76	1284096.31	-	-	Картометрический	1.00	-
51	506272.87	1284056.40	-	-	Картометрический	1.00	-
52	506249.26	1284008.38	-	-	Картометрический	1.00	-
53	506242.67	1284012.66	-	-	Картометрический	1.00	-
54	506257.10	1284044.87	-	-	Картометрический	1.00	-
55	506251.27	1284046.87	-	-	Аналитический	0.10	-
56	506208.39	1284060.63	-	-	Аналитический	0.10	-
57	506189.07	1284066.54	-	-	Картометрический	1.00	-
58	506184.67	1284053.88	-	-	Картометрический	1.00	-
59	506181.18	1284055.09	-	-	Картометрический	1.00	-
60	506175.51	1284039.42	-	-	Картометрический	1.00	-
61	506178.22	1284018.43	-	-	Картометрический	1.00	-
62	506259.89	1283983.00	-	-	Аналитический	0.10	-
63	506276.59	1284016.64	-	-	Аналитический	0.10	-



Масштаб 1:2000

Используемые условные знаки и обозначения:
— граница территориальной зоны
* — характерная точка граници территориальной зоны

Руководитель БУВО «Нормативно-проектный центр»
Подпись: Ю.В. Шалыгина Дата « 08 » июня 2022г.
Место для отбора печати (при наличии) лица, составившего описание местоположения границ объекта