



ДЕПАРТАМЕНТ
АРХИТЕКТУРЫ И ГРАДОСТРОИТЕЛЬСТВА
ВОРОНЕЖСКОЙ ОБЛАСТИ

ПРИКАЗ

22.06.2022

№ 45-01-04/630

г. Воронеж

**О внесении изменений в правила землепользования и застройки
Борисоглебского городского округа
Воронежской области**

В соответствии с Градостроительным кодексом Российской Федерации, законами Воронежской области от 07.07.2006 № 61-ОЗ «О регулировании градостроительной деятельности в Воронежской области», от 20.12.2018 № 173-ОЗ «О перераспределении полномочий по утверждению правил землепользования и застройки между органами местного самоуправления поселений Воронежской области, городского округа город Нововоронеж, Борисоглебского городского округа и исполнительными органами государственной власти Воронежской области», постановлением правительства Воронежской области от 31.12.2014 № 1240 «Об утверждении Положения о департаменте архитектуры и градостроительства Воронежской области», на основании приказа департамента архитектуры и градостроительства Воронежской области от 23.06.2021 № 45-01-04/711 «О подготовке проекта о внесении изменений в правила землепользования и застройки Борисоглебского городского округа Воронежской области» (в редакции приказа департамента архитектуры и градостроительства Воронежской области от

Правовое управление правительства
Воронежской области

ЗАРЕГИСТРИРОВАНО

"04" 07 20 22

Регистрационный номер № 675

05.04.2022 № 45-01-04/300), с учетом заключения о результатах публичных слушаний от 05.05.2022

п р и к а з ы в а ю:

1. Внести в правила землепользования и застройки Борисоглебского городского округа Воронежской области, утвержденные решением Борисоглебской городской Думы Борисоглебского городского округа Воронежской области от 28.06.2012 № 51 «Об утверждении Правил землепользования и застройки Борисоглебского городского округа Воронежской области» (в редакции решений Борисоглебской городской Думы Борисоглебского городского округа Воронежской области от 26.11.2012 № 105, от 01.04.2013 № 144, от 30.09.2013 № 178, от 24.12.2013 № 213, от 26.06.2014 № 259, от 22.09.2014 № 278, от 27.11.2014 № 291, от 25.02.2015 № 303, от 25.05.2015 № 332, от 26.10.2015 № 345, от 25.12.2015 № 367, от 29.02.2016 № 390, от 25.04.2016 № 415, от 25.04.2016 № 416, от 06.06.2016 № 435, от 23.06.2016 № 444, от 14.07.2016 № 449, от 14.07.2016 № 450, от 14.07.2016 № 451, от 26.12.2016 № 48, от 26.12.2016 № 50, от 28.09.2017 № 107, от 28.09.2017 № 108, от 30.11.2017 № 129, от 25.12.2017 № 143, от 26.02.2018 № 182, от 29.03.2018 № 189, от 05.07.2018 № 215, от 26.09.2018 № 233, от 29.11.2018 № 247, от 24.12.2018 № 253, приказов департамента архитектуры и градостроительства Воронежской области от 12.11.2019 № 45-01-04/681, от 25.12.2019 № 45-01-04/893, от 08.04.2020 № 45-01-04/273, от 26.01.2021 № 45-01-04/10, от 18.03.2021 № 45-01-04/298, от 22.12.2021 № 45-01-04/1352, от 05.04.2022 № 45-01-04/297, от 19.05.2022 № 45-01-04/461) (далее – Правила) следующие изменения:

1.1. Дополнить раздел «Производственные зоны:» статьи 21 главы 8 части II четвертым абзацем следующего содержания:

«зона «П-4» - зона недропользования.».

1.2. Таблицу части 5 статьи 26 главы 10 части III изложить в следующей редакции:

«

Кодовое обозначение	Наименование зоны
Ж-1 + Ж-5	– жилые зоны
ОД-1 + ОД-4	– общественно-деловые зоны
П-1 + П-4	– производственные зоны
Р1 + Р-3	– зоны рекреационного назначения
С-1 + С-4	– зоны специального назначения
Сх-1 + Сх-3	– зоны сельскохозяйственного использования
ИТ-1 + ИТ-3	– зоны инженерной и транспортной инфраструктур

».

1.3. В статье 28 главы 10 части III:

1.3.1. В разделе Ж-1 – Зона застройки индивидуальными жилыми домами и усадебной застройки части 25.1:

1.3.1.1. Дополнить условно разрешенные виды использования абзацем следующего содержания:

«Деловое управление».

1.3.1.2. Дополнить условно разрешенные виды использования для центральной части сельских населенных пунктов абзацем следующего содержания:

«Деловое управление».

1.3.2. Дополнить основные виды разрешенного использования пункта 1 раздела ОД-1 - Зона объектов культуры, общественно-делового и коммерческого назначения части 25.2 абзацем следующего содержания:

«Общежития».

1.3.3. Дополнить часть 25.3 разделом следующего содержания:

«П-4 – Зона недропользования

№ п/п	Код ВРИ	Наименование ВРИ	Предельные (минимальные и (или) максимальные) размеры земельных участков, в том числе их площадь, м ²		Максимальный процент застройки в границах земельного участка	Предельное количество этажей или предельная высота зданий, строений, сооружений	Минимальные отступы от границ земельных участков в целях определения мест допустимого размещения зданий, строений, сооружений, за пределами которых запрещено строительство зданий, строений, сооружений
			min	max			
ОСНОВНЫЕ ВИДЫ РАЗРЕШЕННОГО ИСПОЛЬЗОВАНИЯ ЗЕМЕЛЬНЫХ УЧАСТКОВ И ОБЪЕКТОВ КАПИТАЛЬНОГО СТРОИТЕЛЬСТВА							
	3.1	Коммунальное обслуживание	не подлежат установлению				
	6.1	Недропользование	не подлежат установлению				
	12.0.2	Благоустройство территории	не подлежат установлению				
УСЛОВНО РАЗРЕШЕННЫЕ ВИДЫ ИСПОЛЬЗОВАНИЯ ЗЕМЕЛЬНЫХ УЧАСТКОВ И ОБЪЕКТОВ КАПИТАЛЬНОГО СТРОИТЕЛЬСТВА							
	Не устанавливаются						

Сведения о границе территориальной зоны, которые содержат графическое описание местоположения границы территориальной зоны и перечень координат характерных точек границы в системе координат, используемой для ведения Единого государственного реестра недвижимости, представлены в Приложении № 26 к настоящим Правилам.

Ограничения использования земельных участков и объектов капитального строительства, устанавливаемые в соответствии с законодательством Российской Федерации, определяются главой 11 части III настоящих Правил.»

1.4. Приложение № 2 изложить в новой редакции согласно приложению № 1 к настоящему приказу.

1.5. Дополнить приложением № 26 согласно приложению № 2 к настоящему приказу.

2. Контроль исполнения настоящего приказа оставляю за собой.

Заместитель руководителя департамента
архитектуры и градостроительства
Воронежской области – начальник отдела
территориального планирования

 С.М. Беяева

«Приложение № 26
к правилам землепользования и застройки
Борисоглебского городского округа
Воронежской области

ОПИСАНИЕ МЕСТОПОЛОЖЕНИЯ ГРАНИЦ

П-4 - Зона недропользования

(наименование объекта, местоположение границ которого описано
(далее - объект)

Раздел 1

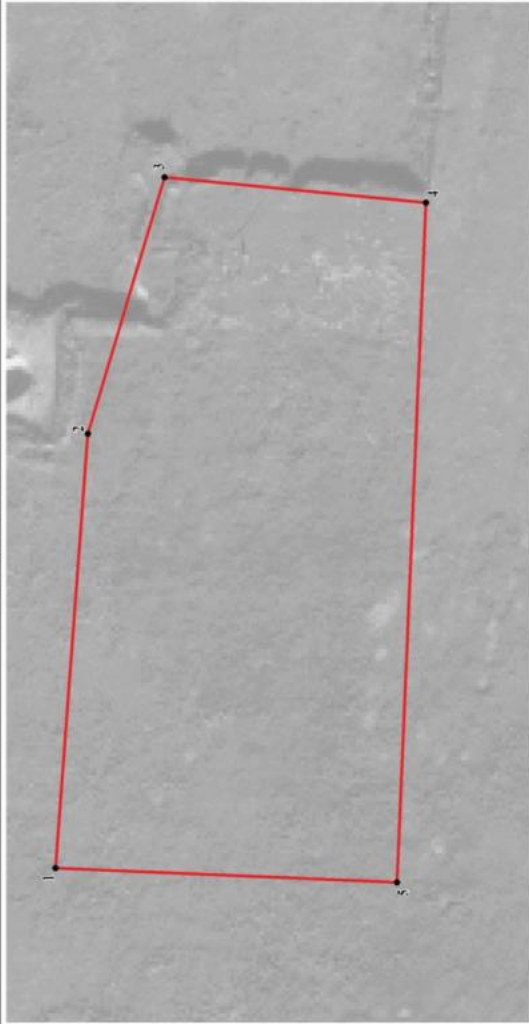
Сведения об объекте		
№ п/п	Характеристики объекта	Описание характеристик
1	2	3
1	Местоположение объекта	Воронежская область, Борисоглебский городской округ
2	Площадь объекта ± величина погрешности определения площади ($P \pm \Delta P$)	-
3	Иные характеристики объекта	-

Раздел 2

Сведения о местоположении границ объекта					
1. Система координат: МСК - 36, зона 2					
2. Сведения о характерных точках границ объекта					
Обозначение характерных точек границ	Координаты, м		Метод определения координат характерной точки	Средняя квадратическая погрешность положения характерной точки (Mт), м	Описание обозначения точки на местности (при наличии)
	X	Y			
1	2	3	4	5	6
1	481840.66	2299107.70	Картометрический	5.00	-
2	481826.01	2299304.00	Картометрический	5.00	-
3	481791.37	2299419.91	Картометрический	5.00	-
4	481673.27	2299408.37	Картометрический	5.00	-
5	481686.41	2299101.25	Картометрический	5.00	-
1	481840.66	2299107.70	Картометрический	5.00	-
3. Сведения о характерных точках части (частей) границы объекта					
Обозначение характерных точек части границы	Координаты, м		Метод определения координат характерной точки	Средняя квадратическая погрешность положения характерной точки (Mт), м	Описание обозначения точки на местности (при наличии)
	X	Y			
1	2	3	4	5	6
Часть №					
-	-	-	-	-	-

Раздел 4

План границ объекта



Используемые условные знаки и обозначения:



границы территориальной зоны



характерная точка границ территориальной зоны

Масштаб 1:2000

Руководитель БУВО «Нормативно-проектный центр»

Подпись  Ю.В. Шалыгина Дата « 24 » мая 2022 г.

Место для отвода печати (при наличии) лица, составившего описание местоположения границ объекта

